



2006:36

Östra Broby kyrka - utvändig restaurering

Antikvarisk kontrollrapport, 2004-2005

Lotta Eriksson & Helena Nilsson



Regionmuseet
Kristianstad
Landsantikvarien i Skåne

Rapport 2006:36

Östra Broby kyrka

- utvändig restaurering

Antikvarisk kontrollrapport, 2004-2005
Östra Broby socken, 1161
Östra Göinge kommun
Skåne län

Lotta Eriksson
Helena Nilsson

Regionmuseet Kristianstad Landsantikvarien i Skåne

Kristianstad
Box 134, Stora Torg
291 22 Kristianstad
Tel 044 – 13 58 00 vx, Fax 044 – 21 49 02

Lund
Box 153, St Larsomr. Byggnad 10
221 00 Lund
Tel 046 – 15 80 50 vx, Fax 046 – 15 80 39

www.regionmuseet.m.se

© 2005 Regionmuseet Kristianstad / Landsantikvarien i Skåne
Rapport 2006:36
ISSN 1651-0933

Omslagsfoto: Östra Broby kyrka, exteriör från väster
Kartor ur allmänt kartmaterial, © Lantmäteriverket, Gävle. Dnr 507-99-502.

ÖSTRA BROBY KYRKA

Innehåll

Sammanfattning av utförda åtgärder	6
Administrativa föreskrifter	6
Byggnadshistorik med relevans för ärendet.....	6
Utförda åtgärder	7
Utförda åtgärder	8
Trappor	8
Västportalen.....	8
Fasader	10
Snickerier	13
Avvikelser från arbetshandlingarna.....	15
Iakttagelser under restaureringen	15
Kulturhistorisk bedömning av utförda åtgärder.....	16
Övriga handlingar med relevans för ärendet	19



Skånekartan med Östra Göinge kommun och Broby markerade



Broby med Östra Broby kyrka markerad.

Sammanfattning av utförda åtgärder

Östra Broby kyrka har genomgått en grundlig utvändigt restaurering där all puts har knackats ned, undantaget kontreforeernas slätputs samt spritputsen på det igensatta korfönstret i öster. Omfattande murverks- och putsarbeten har företagits på västportalen samt har åtgärder på stentrapporna i anslutning till kyrkans tre entréer genomförts. Äldre fönster- och dörröppningar har dokumenterats och därefter har fasaderna putsats med en genomfärgad stänkputs. Fasaderna har därefter avfärgats med kalkfärg och dörr- och fönstersnickerier har ommålats med linoljefärg.

Administrativa föreskrifter

Objekt	Östra Broby kyrka
Socken	Östra Broby
Kommun	Östra Göinge
Arbetshandlingar	Byggnadsingenjörerna Hesselholmen AB, Ingvar Björklund, 2003-11-17
Länsstyrelsens beslut	2004-01-30 (dnr 433-56937-03) 2004-06-17 (dnr 431-23488-04)
Byggherre/beställare	Östra Broby och Emmislövs kyrkliga samfällighet
Byggleddare/arkitekt	Ingvar Björklund
Konsulter	Byggnadsingenjörerna Hesselholmen AB genom Ingvar Björklund
Entreprenörer	Petrus Entreprenad AB
Antikvarisk kontrollant	Regionmuseet Kristianstad / Landsantikvarien i Skåne genom Lotta Eriksson och Helena Nilsson
Byggnadstid	juni 2004 – oktober 2005
Slutbesiktning	2005-10-05

Byggnadshistorik med relevans för ärendet

Socknens gamla medeltidskyrka revs omkring 1870 för att ge plats för en ny och större kyrka, som bättre motsvarade den växande församlingens behov av gudstjänstlokal. Under åren 1871-73 uppfördes en ny kyrka i gotisk stil med långhus och tvärskepp. Den 6 mars 1930 brann kyrkan ner. Nuvarande kyrka är ritad av arkitekt Sven Wranér och invigdes 1932. Kyrkan återuppfördes på den nedbrunna kyrkans murar och har långhus med korsarmar i norr och söder, fullbrett rakt avslutat kor i öster samt smalare torn i väster. Kyrkan utsmyckades med kontreforer i murarnas och tornets ytterhörn, det stora korfönstret sattes igen och tornet fick en annan anslutning till torntaket samt fick kyrkan en västportal med slätputsat valv och tympanonfält. 1982 genomfördes den senast dokumenterade utvändiga renoveringen. Arbetena var i huvudsak putslagningar med KC-

bruk och kalkfärg och därefter avfärgning med kalkfärg samt silikatfärg, även ommålning av fönster företogs.



Äldre fotografi visande den, år 1930, nedbrunna kyrkan på vars murar den nuvarande kyrkan återbyggdes. Fotografi i Antikvarisk topografiska arkivet, Stockholm.



Östra Broby kyrka från söder. Ombyggnadsritning 1930, signerad S. H. Wranér i Antikvarisk topografiska arkivet, Stockholm.

Utförda åtgärder

Byggherren har valt att dela upp arbetena under två arbets säsonger, den första sommaren 2004 och den andra våren - sommaren 2005. Under första säsongen utfördes åtgärder på trapporna framför kyrkans tre entréer samt putsarbeten på tornets västportal. Under andra säsongen knackades all puts, förutom den nya putsen på västportalen, spritputsen på det igensatta östfönstret samt kontreforeernas slätputs, ned. Äldre fönster och dörröppningar dokumenterades och därefter putsades fasaderna om med en genomfärgad stänkputs samt avfärgades fasaderna med kalkfärg. Snickerier ilagades och ommålades.

Trappor

Skadorna i kyrkans portaler befarades ha samband med att vatten sipprade in i naturstenstrappornas fogar och att vatten även kunde ledas in i murverket av fel lutning på trapplanen. Samtliga trappor monterades ner och markytan under och 0,5 m utanför trapplanen schaktades ner till 1,2 m djup. I kanten av urschaktningen har en gjuten ram lagts och sedan har uppfyllning med dränerande material skett. Trapporna har återlagts med befintligt stenmaterial. Vid återläggningen har trapplanen getts en mycket svag lutning ut från fasaderna. I skarven mellan trappstegen och portalens tegelmurverk har en fuktspärr i form av takpapp lagts för att förhindra eventuellt bakåtrinnande vatten att tränga upp i murverket.

Västportalen

Västportalen har putsskador framförallt i nederkant i direkt anslutning till översta trapplanen och dels i höjd med kapitälbandet på portalens båda sidor. Skadorna i nederkant kan ha flera olika orsaker men den primära är troligen fuktvandring i murverket underifrån med saltutfällningar och putsnedfall som följd. Att fukten inte kan vädra ut ur murverket utan skador som följd beror delvis på att sockeln klätts med granitskivor i portalens språng, att väggarna i vapenhuset direkt innanför är målade med en mycket tät, troligen latexbaserad, färg samt att den befintliga putsen är mycket hård. Skadorna i höjd med kapitälbanden beror på ett bandstål som börjat rosta och därmed spränger bort putsen inifrån.

All puts på portalen knackades ner och skadade tegelstenar i nederkant lagades ut med tre lager kalkbruk som på utsidan förses med takpapp. De nedre delarna av tegelmurverket var bestruket med tjära, troligen som åtgärd mot fuktgenomträngning. Tjäre lagret slipades bort för att få maximal vidhäftning för den nya putsen. Då portalens murverk innehöll mycket fukt fick detta stå och lufta ett par veckor innan putsning. De rostiga u-balkarna i kapitälbanden byttes mot nya i rostfritt stål. I samband med putsnedknackningen framträdde ett tidigare försänkt kors i portalens tympanonfält. När korset murats igen har inte gått att belägga men församlingen uttryckte ett önskemål att åter låta korset framträda i murverket. När det sekundära teglet tagits bort visade det sig

att korsets botten endast var försedd med en tunn slamning som bedömdes vara original från 1930-talet och denna behölls utan vidare överputsning.

Efter erforderlig uttorkning av murverket putsades portalen med hydrauliskt kalkbruk. Hela portalen, med arkivolter och tympanonfält är slätputsade med undantag för den innersta arkivolten som liksom tidigare stänkputsats. Portalen avfärgades därefter med vit kalkfärg samt har ny täckning i kopparplåt lagts.



Västportalen före åtgärd.



Västportalens norra sida med skador orsakade av inträngande vatten med frostsprängning som följd



Skador i västportalens kapitälband pga rostande järn.



Samma parti som på bilden till vänster efter putsnedknackningen.

Fasader

All puts på samtliga fasader, med undantag av det på östra väggen igenmurade fönstret samt kontreforeterna kring kyrkan, har knackats ned. Anledningen till att putsen på det igenmurade fönstret sparades var att denna putsyta även i framtiden ska få framträda mot de omgivande ytorna och visa fönstrets tidigare placering. Dock hade putsen på denna yta så pass dålig vidhäftning att en viss nedknackning, ca 10 cm runt om, fick tas ned för att få god vidhäftning med underlag och den nya omgivande putsen. Kontreforeternas puts sparades då denna hade mycket god vidhäftning och relativt få skador i jämförelse med resten av kyrkan. Kontreforeterna hade också en enhetlig tidigare avfärgning med Keim silikatfärg.



Korets östra fasad med putsen bevarad på det äldre, idag igenmurade, fönstret.



Putsen på det igenmurade fönstret i korets östra fasad hade dålig vidhäftning i kanterna och ca 10 cm fick tas ned.

Innan nedknackning av putsen i tornets övre del uppmärksammades kraftiga sprickor i putsen kring framförallt de östra hörnen. Sprickorna visade sig även finnas i murverket och berodde på korrosion i där vertikalt inmurade järn. Beställarens representanter kunde påminna sig att liknande skador funnit vid de västra hörnen och att dessa åtgärdats vid en restaurering i början av 1990-talet. De frilagda järnen i de östra hörnen rensades från rost och mönjades. Därefter monterades en papp kring järnen innan tegelmurverket återskapades med tegel lika befintligt. För att få god vidhäftning för den nya putsen nätades även dessa två hörn, liksom ett hörn på kyrkans sydöstra sida.

I samband med putsnedknackningen gjordes dokumentation av murverket i form av schematiserade ritningar, se vidare under Iakttagelser under restaureringen, på tidigare igenmurade fönster och dörrar samt den skarv mellan tegel och natursten som finns i

tornets murverk. Anledningen till att endast en schematiserad dokumentation gjordes var att det inte fanns ekonomiskt utrymme inom den antikvariska kontrollen för en detaljuppmätning.



Spricka i putsen i övre delen av tornets sydöstra hörn.



Sprickan på bilden till vänster berodde på korrosion i ett inmurat järn. Järnet rengjordes, rostskyddsmålades och täcktes med papp innan det murades in igen. Hörnet nätades före putsning.

Naturstenarna i murverket grundstänktes i kanterna med vit cement för att utanförliggande putslager skulle få god vidhäftning. Grundningen som stänktes på samtliga fasadytor bestod av hydrauliskt kalkbruk, Serpo 109, med blandningsförhållandena KKh 10/90/500 och därefter följde grundning med hydrauliskt kalkbruk grov, Serpo 158, med blandningsförhållandena KKh 40/60/500 med 4 mm ballast. I utstockningen blandades även nedklippt nöthår. Vid grundningen av tornets norra sida fick man från början ett bruk med annat blandningsförhållande än det ovan beskrivna. Detta bruk var dock för fett för efter uttorkning dök fina, ca 0,1-2 mm, sprickor upp. Dessa sprickor fick delvis huggas upp och putsas i, de finaste sprickorna gick dock att filta i med bruk.

Kring ytputsen fördes en hel del diskussioner då tanken från början var att denna skulle ha utseende lika befintlig, d v s den nedknackade putsen. Ett par putssjok hade tagits tillvara vid nedknackningen men dessa hade mycket varierande struktur. Putsprover utfördes dels som spritputs med ärtsingel som ballast, dels som spritputs med dolomit som ballast och dels som ren stänkputs. Till sist kom man överens om att ytputsen skulle utföras som en genomfärgad kalkspritputs, Serpo 205, med krossad dolomit 3-5 mm som ballast. Anledningen till att man valde en genomfärgad puts var att framtida skador inte skall framträda så tydligt på den i övrigt avfärgade kyrkan.

Kulören på den genomfärgade putsen samt avfärgningen valdes utifrån färgfragment på de bevarade putssjoken samt utifrån den avfärgning med Keim som kyrkan fick på 1980-talet. Då kyrkan innan restaureringen hade en mycket vittrad avfärgning med närmast ljusgul kulör något ljusare än kalkfärgslikarens platta med beteckningen Låda A Grupp 1 Rad 4 (25 kg kalkpasta + 400 g 920 oxidgult). De färgfragment som påträffades på flera ställen hade dock en kraftigare gul kulör som med kalkfärgslikaren bestämdes och blandades enligt platta Låda A Grupp 25 rad 6, d v s 25 kg kalkpasta och 3500g 94 guldocker.

Efter att kyrkan ytputsas kunde man på tornets södra sida, i höjd med skarven mellan naturstens- och tegelmurverket, tydligt urskilja ett ljusare parti i den genomfärgade putsen. Anledningen till detta var inte helt klarlagd men det kan troligen bero på att putsbruket blandats lite för länge varvid vatten avgått och man sedan tillsatt en något för stor dos vatten och därmed spätt ut det pigmenterade bruket. Man beslutade att den ljusare ytan skulle avfärgas separat 2 gånger innan resten av kyrkan avfärgades.

I ytputsen kunde man innan avfärgning också iakttaga mycket små ljusare fläckar där den genomfärgade ytputsen ej täckt grunden. För att få en god yttäckning av avfärgningen på samtliga partier samt att skydda grundputsen från inträngande av fukt beslutades att avfärga kyrkan med 4 strykningar. Att antalet strykningar frångick de i handlingarna föreslagna 6-7 lagrena berodde på den genomfärgade ytputsen. Strykningarna av kalkfärgen har påförts med borste samt eftervattnats med kalkvatten. Västportalen samt fönstersmygarna som är slätputsade avfärgades med vit kalkfärg samt avfärgades kontreforeterna ånyo med Keim silikatfärg.



Västportalen efter omputsning och avfärgning, observera det försänkta korset i tympanonfältet.



Kyrkan efter omputsning från nordväst.

Snickerier

Kyrkans portar i norr, öster och söder var delvis dåliga i underkant. I handlingarna föreskrivs att dessa lagas i med nytt kådrikt virke innan målning. Beställaren tog dock upp möjligheten att i framtiden även skydda den nedre delen med en fotplåt av koppar vilket antikvarisk kontrollant kunde godkänna. Det dåliga virket i bottenstyckena avlägsnades ca 10 cm upp och ett vinklat spår frästes upp i dörrpanelen för infästning av kopparplåten.



Södra portalen efter ommålning och infällning av fotplåt.



Södra portalens pardörr med infälld fotplåt i koppar.

Kyrkans fönster- och dörrsnickerier uppvisade uttjänt målningsbehandling på de flesta ställen. All löst sittande färg på fönstren har uppskrapats och fönstren har därefter målningsbehandlats och kittats om. Då fönstersnickerierna hade en mycket solblekt kulör innan åtgärd, framförallt i söder, togs ett färgprov i de skuggigare partierna på den norra fasaden. Färgresterna bestämdes med linoljefärgslikarens skiva nr 16 till kulören Verona Grön Jord 264 med beteckningen 1A – 264. Entreprenören uppvisade färgprov på Jordbergagrön av fabrikat Allbäck Linoljeprodukter AB, vilken enligt muntlig källa använts vid den senaste ommålningen 1982. Kulören stämde väl överens med befintlig och kunde godkännas av antikvarisk kontrollant. Till omkittning av fönster har linoljekitt använts av samma fabrikat. Linoljefärgen har påförts i flera tunna skikt till fullgod täckning på fönster- och dörrsnickerier.



Bortskrapning av löst sittande kitt och färg på fönstersnickerierna.



Fönster på långhusets södra fasad efter rengöring och ommålning.

Avvikelser från arbetshandlingarna

Avvikelser från arbetshandlingar har skett beträffande putsbruket som i handlingarna föreskrivs som ny spritputs av kalkbruk utan vidare precisering. Putsen har dock utförts med hydrauliskt kalkbruk i utstockning och grundning samt har ytputsen fått en tillsats av krossad dolomit och pigment då den utförts som en genomfärgad puts.

Till tillkommande arbeten får man räkna de åtgärder som vidtogs på de i tornets västra hörn inmurade järnen och de kompletteringar i åskledaren som skett parallellt med fasadarbetena. Så även arbetena med anbringandet av fotplåtar i koppar på norra, södra och östra portalernas dörrar.

lakttagelser under restaureringen

I samband med putsnedknackningen framkom tidigare fönster och dörröppningar på tornets södra sida samt korets norra sida. Fönstret på tornets södra sida är det man kan se på det äldre fotografiet på sidan 6. Det är ett betydligt högre fönster än det som finns där idag med hög spetsbågig resning. Fönsterstorleken och formen förändrades troligen i samband med återuppbyggnaden efter branden 1931-32 och anledningen till att ett mindre fönster valdes kan vara att det betongbjälklag som lades in i tornet skar rakt igenom det tidigare fönstrets övre del.

Förutom betongbjälklag så är tornets gesims samt listverket under ljudluckorna av gjuten betong.

Den igenmurade dörröppningen som påträffades på korets norra sida hör till den sakristia som 1870-talets kyrka hade i svickeln mellan kor och korsarm. Denna sakristia revs dock i samband med återuppbyggnaden 1931-32.



Igenmurat fönster på tornets södra sida.



Övre delen på det igenmurade fönstret på tornets södra sida.



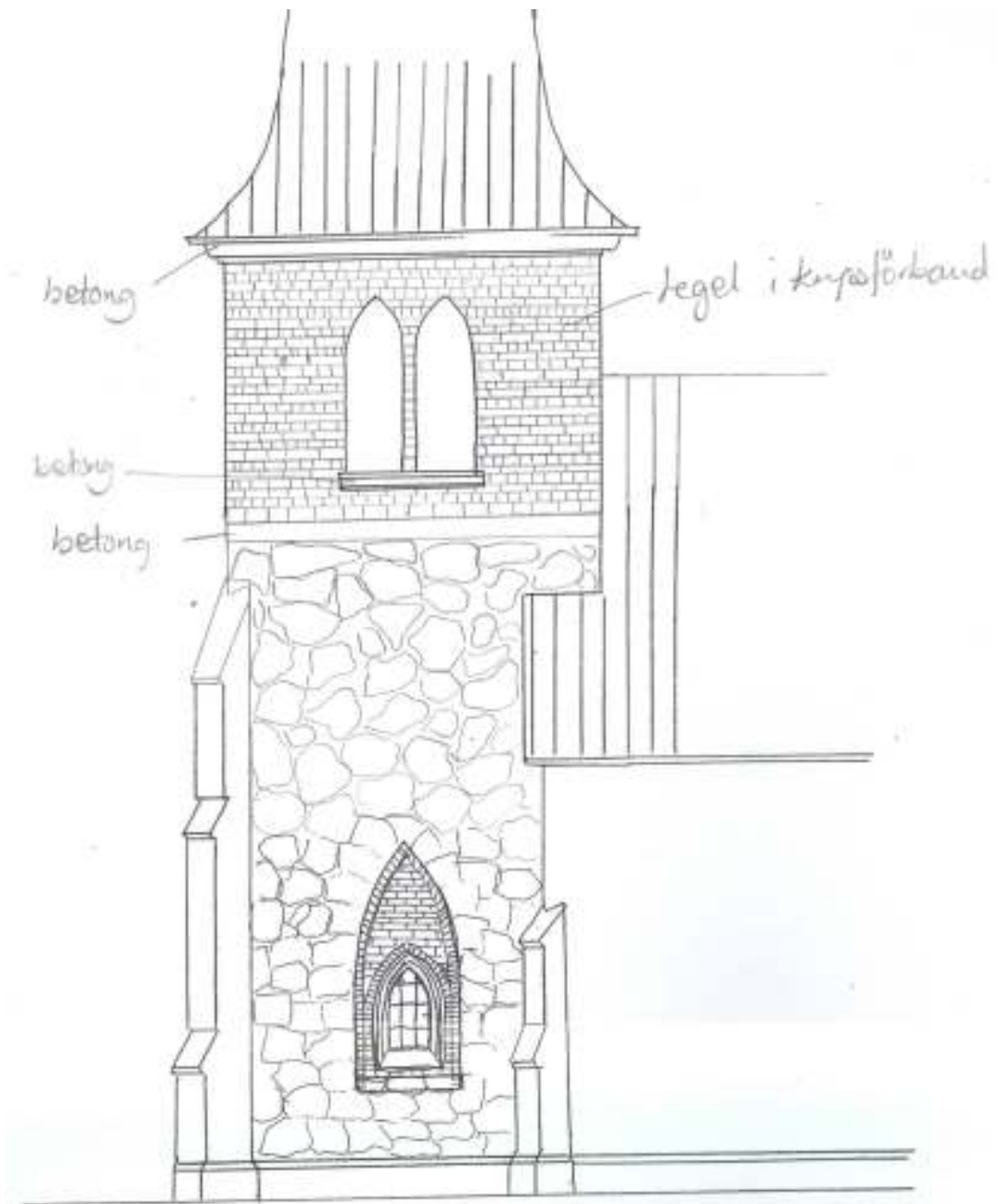
Igenmurad dörröppning på korets norra sida.



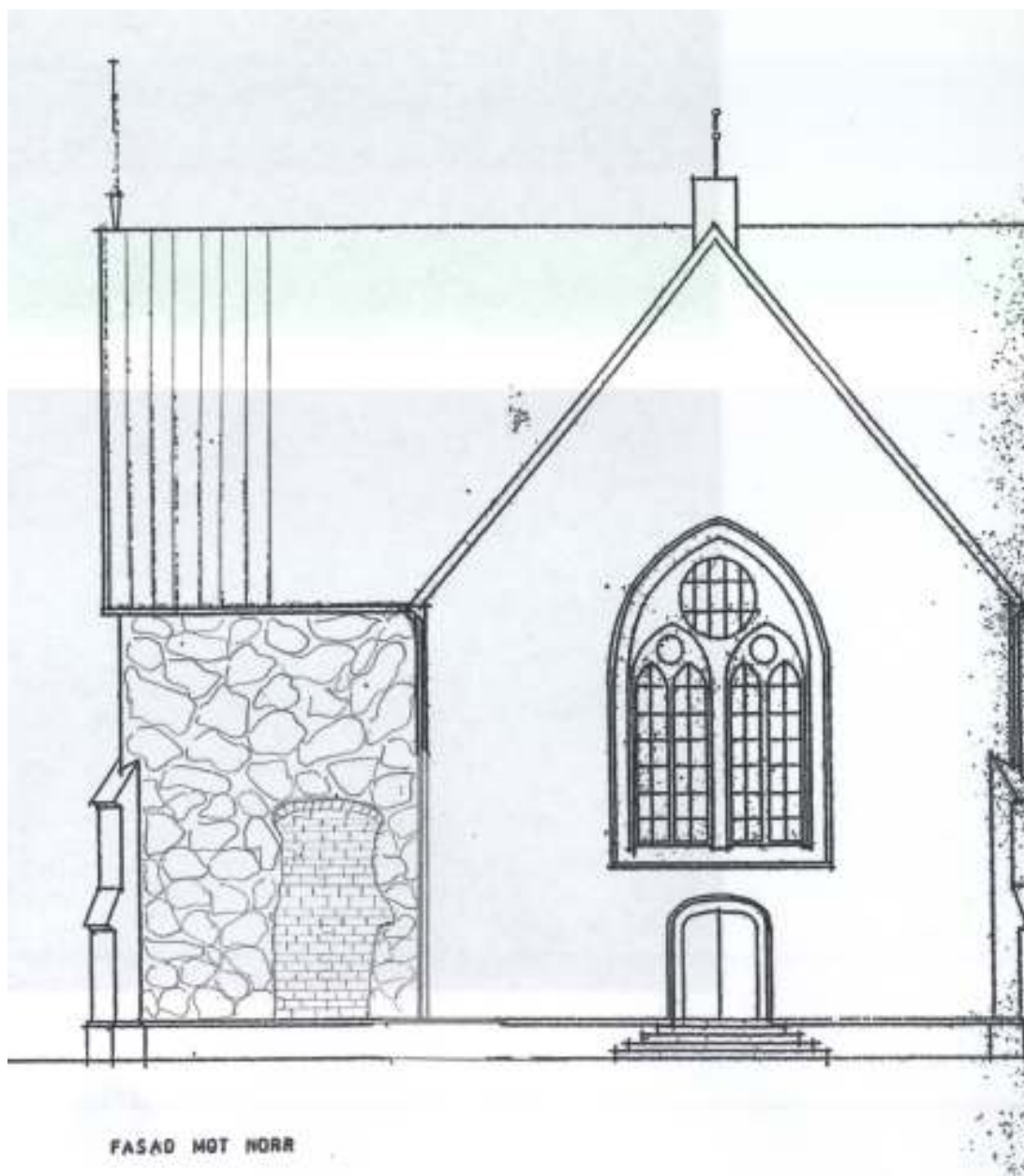
Tornets gesims gjuten i betong.

Kulturhistorisk bedömning av utförda åtgärder

De utförda åtgärderna har skett med god omsorg om byggnadens kulturhistoriska värden och enligt av länsstyrelsen godkända handlingar. Hela restaureringsprocessen har präglats av en god kommunikation mellan de inblandade parterna och avvikelser från arbetshandlingarna har skett efter godkännande av antikvarisk kontrollant.



Schematisk murverksdokumentation av tornets södra fasad visande dels skarven mellan naturstensmurverk och tegelmurverk och dels det tidigare fönstrets utsträckning. Ritning efter original av Thorsten Davidsson i Regionmuseet Kristianstads arkiv. Skala 1:200.



Schematisk murverksdokumentation av korets norra sida visande den igenmurade dörröppningen till den tidigare sakristian. Ritning efter original efter Thorsten Davidsson i Regionmuseet Kristianstads arkiv. På ritningen har kontreforen i korsarmens nordöstra hörn redigerats bort för att tydligt åskådliggöra dörröppningens utbredning. Skala 1:200.

Övriga handlingar med relevans för ärendet

2003-11-17	Byggnadsingenjörerna Hesselholmen AB: Arbetshandlingar
2003-11-17	Östra Broby och Emmislövs kyrkliga samfällighet: Tillståndsansökan
2003-11-20	Länsstyrelsen: Remiss
2003-12-09	Regionmuseet Kristianstad/Landsantikvarien i Skåne: Yttrande
2004-01-30	Länsstyrelsen: Beslut (dnr 433-56937-03)
2004-06-17	Länsstyrelsen: Beslut (dnr 431-23488-04)
2004-07-01	Byggnadsingenjörerna Hesselholmen AB: Protokoll bm 1
2004-08-10	Byggnadsingenjörerna Hesselholmen AB: Protokoll bm 2
2004-09-08	Byggnadsingenjörerna Hesselholmen AB: Protokoll bm 3
2004-09-29	Byggnadsingenjörerna Hesselholmen AB: Protokoll bm 4
2004-10-21	Byggnadsingenjörerna Hesselholmen AB: Protokoll delbesiktning samt bm 5
2005-03-09	Byggnadsingenjörerna Hesselholmen AB: Protokoll bm 6
2005-03-30	Byggnadsingenjörerna Hesselholmen AB: Protokoll bm 7
2005-04-12	Byggnadsingenjörerna Hesselholmen AB: Protokoll bm 8
2005-05-02	Byggnadsingenjörerna Hesselholmen AB: Protokoll bm 9
2005-05-27	Byggnadsingenjörerna Hesselholmen AB: Protokoll bm 10
2005-06-14	Byggnadsingenjörerna Hesselholmen AB: Protokoll bm 11
2005-07-06	Byggnadsingenjörerna Hesselholmen AB: Protokoll bm 12
2005-07-27	Byggnadsingenjörerna Hesselholmen AB: Protokoll bm 13
2005-08-17	Byggnadsingenjörerna Hesselholmen AB: Protokoll bm 14
2005-09-06	Byggnadsingenjörerna Hesselholmen AB: Protokoll bm 15
2005-10-05	Byggnadsingenjörerna Hesselholmen AB: Besiktningstillstånd

Regionmuseets rapportserie 2006

Kulturmiljö

1. Folkestorps Bränneri , Folkestorp 6:5, Maglehem sn, AK, Mattias Burman, 2005
2. Vallfartskyrkan i Fru Alstad, Fru Alstad, FU, Lars Salminen, 2005
3. Röstånga kyrkogård, Röstånga sn, DK, Åsa Jakobsson och Cecilia Pantzar, 2005
4. Hovdala slott, larm och markarbeten, Brönnestad sn, AK, Jimmy Juhlin Alftberg, 2005
5. Ask kyrkogård, Ask sn,DK, Åsa Jakobsson, Klara Johansson, Mia Jungskär, Cissela Olsson, 2005
6. Hustoftagård, Väsby sn, AK, Anna Ligoura, 2005
7. Äsphult kyrka, Äsphult sn, MD, Magnus Lindhagen och Jimmy Juhlin Alftberg, 1996
8. Himmelstorpsgården, Brunnby sn, AK, Anna Ligoura, 2004
9. Jöns Jonsgården, Kattarps sn, AK, Anna Ligoura, 2005
10. Rutsbo, Sankt Ibb sn, A.K, Anna Ligoura, 2005
11. Jordberga kostall, Källstorps sn, AK, Anna Ligoura, 2004
12. Norra Grönby mölla, Anderslövs sn, AK, Klara Johansson och Mia Jungskär, 2006
13. Ekonomibygnad på Skarhult slott, Skarhult sn, AK, Cecilia pantzar, 2005
14. Klostergården, KA, Lund, Paul Hansson och Anna Rabow, 2005
15. Hannas kyrka – alla tiders kyrka, Hannas sn, MD, Petter Jansson, 2004
16. Häglinge kyrka – ”...Jusare, skönare, rymligare”, Häglinge sn, AK, Magnus Lindhagen och Lotta Eriksson, 1999-2006
17. Hannas kyrka ut- och invändig restaurering, Hannas sn, AK, Petter Jansson/Lotta Eriksson, 2004-2005
18. Norra Mellby skol- och fattighus, Norra mellby sn, KA, Anna Rabow, 2005
19. Historiska museet i Lund – en värdebeskrivning, Lunds sn, DK, Henrik Borg, 2006
20. Fornstugan i Kristianstad, AK, Jimmy Juhlin Alftberg, 2006
21. Hovdala slott- svampsanering, Brönnestad sn, AK, Jimmy Juhlin Alftberg, 2006
22. Bosjökloster – nunnornas botkapell, Bosjökloster sn, AK, Cecilia Pantzar, 2003
23. Sankt Olofs kyrka, Sankt Olofs sn, AK, Cecilia Pantzar, 2005-2006
24. Västra Broby kyrka, Västra Broby sn, AK, Cecilia Pantzar, 2005-2006
25. Hassle Bösarps kyrka – invändig renovering, Hassle Bösarps sn, AK, Anna Rabow, 2005
26. Svalövs kyrka, Svalövs sn, AK, Anna Ligoura och Lotta Eriksson, 2005-2006
27. Näsums 12:2, Näsums sn, FU, UN, Elisabeth Höst, 2006
28. Perstorps baptistkapell, svampsanering, Oppmanna sn, AK, Jimmy Juhlin Alftberg, 2004
29. Hassle Bösarps kyrka, Hassle Bösarps sn, AK, Anna Rabow, 2005
30. Konga kyrkogård, Konga sn, DK, Åsa Jakobsson, Mattias Burman, Mia Jungskär, Cissela Olsson och Emelie Petersson, 2005-2006
31. Bondegård-utvändig restaurering, Stoby sn, AK, Jimmy Juhlin Alftberg, 2006
32. Fornlämningar utmed Sigridslundsvägen, Vä sn, FU, Helene Wihelmsen, 2003
33. Horna 3:12, Åhus sn, AU, Adam Bolander, 2006
34. Horna 3:12, Åhus sn, FU, Adam Bolander, 2006
35. Uppåkra 8:9, Uppåkra sn, FU, Helene Wihelmsen, 2004
36. Östra Broby kyrka – utvändig restaurering, Ö Broby sn, AK, Lotta Eriksson och Helena Nilsson, 2005

Förkortningar:

AF-antikvarisk förundersökning
AK- antikvarisk kontroll
AU-arkeologisk utredning
DK- dokumentation, övrigt

FU- arkeologisk förundersökning
KA- kulturhistorisk analys
MD-murverksdokumentation
OU- osteologisk undersökning

PJ- projektrapport
UN- arkeologisk undersökning
BD- byggnadsdokumentation
BAD-byggn-ark-dokumentation

