



2007:32

# Korsbackakyrkans kyrkogård

Dokumentation, 2007

Lotta Eriksson och Emelie Petersson



Regionmuseet  
Kristianstad  
Landsantikvarien i Skåne



Rapport 2007:32

# Korsbackakyrkans kyrkogård

Dokumentation, 2007  
Kävlinge socken, 1289  
Kävlinge kommun  
Skåne län

Lotta Eriksson och Emelie Petersson



Regionmuseet  
Kristianstad  
Landsantikvarien i Skåne

## Regionmuseet Kristianstad Landsantikvarien i Skåne

Kristianstad  
Box 134, Stora Torg  
291 22 Kristianstad  
Tel 044 – 13 58 00 vx, Fax 044 – 21 49 02

Lund  
Box 153, St Larsomr. Byggnad 10  
221 00 Lund  
Tel 046 – 15 97 80 vx, Fax 046 – 15 80 39

[www.regionmuseet.m.se](http://www.regionmuseet.m.se)

© 2006 Regionmuseet Kristianstad / Landsantikvarien i Skåne  
Rapport 2007:32  
ISSN 1651-0933

Omslagsfoto: Vy mot norra delen av kvarter B med kyrkan i fonden. Foto Emelie Petersson  
Kartor ur allmänt kartmaterial, © Lantmäteriverket, Gävle. Dnr 507-99-502.

# KORSBACKAKYRKANS KYRKOGRÅRD

## Innehåll

Inledning	5
Korsbackakyrkans kyrkogård	6
Kävlinge	6
Kävlinge socken	6
Kyrkan	7
Kyrkogårdens historia	7
Beskrivning av kyrkogården	10
Omgärdning och grindar	10
Kvarter och gångar	15
Vegetation	17
Gravplatser	19
Gravvårdar	23
Kulturhistorisk värdering	26
Förslag till åtgärder	28
Allmänt	29
Kriterier för bevarande av gravvårdar och gravplatser	30
Lagstiftning och nationella mål	30
Underhåll av gravvårdar	33
Lagning och ytbearbetning av gravvårdar och omgärdningar av sten	33
Lagning och ytbehandling av gravvårdar och omgärdningar av järn	35
Litteratur och andra källor	36
Arkiv	36
Litteratur	36
Litteraturtips	36
Bilagor	38
Bilaga 1: situationsplan	38
Bilaga 2: äldre gravkarta	39
Bilaga 3: planritning	40
Bilaga 4: planritning	41
Bilaga 5: planritning	42
Bilaga 6: plan över kvarter med urngravar	43
Bilaga 7: situationsplan	44



*Skånekartan med Kävlinge kommun markerad.*



*Fastighetskartan, blad 2c7g, med Korsbackakyrkan markerad.*

## Inledning

Dokumentationen av Korsbackakyrkans kyrkogård är utförd av Regionmuseet Kristianstad/Landsantikvarien i Skåne på uppdrag av Kävlinge församling. Fältarbetet gjordes i april 2007 med efterföljande rapportskrivning i direkt anslutning till detta. Dokumentationen består i detta skede av en genomgång av kyrkogården som helhet och kan enligt Regionmuseets förslag på åtgärder fördjupas med en inventering av ett urval kulturhistoriskt värdefulla gravvårdar/gravplatser. I denna etapp har dock en bedömning av det kulturhistoriska värdet gjorts på ca 650 gravvårdar på samtliga kyrkogårdar i Kävlinge församling då dessa pekats ut som en risk ur arbetsmiljösynpunkt. På Korsbackakyrkans kyrkogård handlade det om 192 gravvårdar som bedömdes som omedelbara risker och därmed skulle åtgärdas omgående och 133 gravvårdar med brister, dock ej akuta. I de fall som ovannämnda gravvårdar tillmäts ett kulturhistoriskt värde enligt de kriterier som anges på sidan 30 har gravplatsen och gravvården dokumenterats på särskild blankett. För att klargöra vad som är av kulturhistoriskt värde på Korsbackakyrkans kyrkogård har studier gjorts av historiska källor så som kartor och arkivmaterial i både pastoratets eget arkiv och Regionmuseets arkiv. Dessa arkivstudier har sedan kompletterats med en dokumentation av kyrkogårdens gravplatser, gravvårdar, växtlighet, murar, grindar och gångsystem för att skapa en sammanvägd bild av de kulturhistoriska värdena. För bevarandet av dessa värden föreslår Regionmuseet Kristianstad/Landsantikvarien i Skåne slutligen ett antal åtgärder.

## Korsbackakyrkans kyrkogård

### Kävlinge

1886 stod järnvägen mellan Malmö och Billesholm färdig och Kävlinge blev därmed en viktig järnvägsknut i förbindelsen med både Lund, Landskorna, Barsebäckshamn och Sjöbo. I och med järnvägens framdragande till orten förflyttades också Kävlinges centralpunkt mot nordost där ett modernt stationssamhälle växte fram. Samhällets utveckling innebar också att den gamla kyrkan inte längre räckte till utan att en ny kyrka uppfördes och invigdes 1898. Tåtorten Kävlinge blev genom Kgl. Brev år 1901 municipalsamhälle. Viktiga näringar för samhällets framväxt och utveckling har socker- och läderindustrin varit.

### Kävlinge socken

Kävlinge socken är uppkallad efter kyrkbyn Kävlinge. Tolkningarna av namnet, som omkring 1125 skrivs Kyflinge och Kyflingy är flera, ett är att det är pluralis av ett släktnamn Kyflin. En annan tolkning är att namnet syftar till en höjd/topp i landskapet. Ådalen vid Kävlinge är djupt nedskuren och vattendraget tvingas av en från söder utskjutande markerad höjdrygg att rinna mot norr och därefter i en spetsig vinkel åter mot söder. Denna spetsiga vinkel återfinns mittemot byplatsen och den gamla vägen har gått fram på denna höjd till vadstället mittför byn.

Jordeboken 1662 tar upp fem hela och två halva kronohemman, ett helt annexhemman, sex hela, två halva och ett fjärdedels kanikhemman samt ett helt utsocknes frälsehemman i socknen. I J Lorentz Gillbergs *Historisk, oekonomisk och geographisk beskrifning öfver MalmöHuslähn uti hertigdömmet Skåne* utgiven 1765 anges att Kävlinge socken och by har 5 kronohemman, 3 11/24 skattehemman, 1/2 annexhemman, 1/4 kyrkohemman (Lunds domf.), 11 gatehus, 1 mjölkvarn skatte, 1 sågkvarn samt 1 stamp. Folkmängden i socknen var för åren 1805, 1904 och 1977 följande 344 inv., 1909 inv. och 5143 inv.

Enskiftet genomfördes i Kävlinge socken under åren 1803-1804 varvid 5 gårdar och ett antal gatehus tvingades att flytta ut från byn.

Kävlinge var fram till och med 1924 annexförsamling under Hög i Högs och Kävlinge pastorat. Därefter ändrades namnet till Kävlinge och Högs pastorat då Kävlinge genom järnvägens tillkomst blivit den helt dominerande.

Kävlinge socken är relativt liten till ytan och en karakteristisk slättsocken.





*Korsbackakyrkan sedd nedifrån söder, till höger i bild skymtar gaveln på en mindre ekonomibyggnad i tegel.*

### Kyrkan

Korsbackakyrkan eller Kävlinge nya kyrka är uppförd på en höjd ca 200 meter norr om den gamla kyrkan. Den är uppförd i nygotisk stil efter ritningar av arkitekt A.Arvidius, Malmö och invigd 1897 varvid den gamla kyrkan togs ur bruk fram till och med restaureringen 1932. Kyrkan är uppförd i rött tegel med blinderingar, fönsteromfattningar och listverk i vit puts. Strävpelare, tinnar och solbänkar är täckta med kalkstensplattor medan takfallen har skifferplattor.

Det stora kyrkorummet täcks av ett trätunnvalv med synliga sparrverk och absiden av ett vitputsat valv. Golven i gångar och kor är lagda av cementplattor medan bänkkvarteren har ett något förhöjt trägolv. Den ursprungliga inredningen är fabriksstillverkad. Under senare år har bänkinredningen decimerats radikalt och ersatts med lösa stolar för att skapa ett flexiblere kyrkorum kring den nyare orgeln placerad mitt i norra bänkkvarteret.

### Kyrkogårdens historia

Den äldsta kartan där Korsbackakyrkan finns utmärkt är den häradseconomiska kartan från 1910-15. Kartan visar en rektangulär kyrkogård där kyrkan förlagts i dess norra del. Fram till kyrkans södra sida löper en i mittaxeln på kyrkogården anlagd gång som även ligger i linje med vägen till gamla kyrkan. Höjdangivelserna

på kartan visar att det är cirka 12 meters höjdskillnad mellan den nya och gamla kyrkplatsen.

Av kyrkostämmoprotokoll framgår att kyrkans placering, och därmed kyrkogårdens läge, så sent som 1894 varit föremål för diskussion. 1897 har man dock kommit så lång att en förslagsritning utförd av länsträdgårdsmästare B. Kjellsson till plantering och indelning av kyrkogården inhämtats och godkänts. Ett år senare tas beslut om försäljning av enskilda gravplatser samt grusning av gångarna. Av ämbetsberättelse vid prostvisitation 1901 framgår att ny kyrkogården skall ha invigts 1897.

Den nya kyrkogården lovordas i ett protokoll fört vid prostvisitation i Högs och Kjefflinge församlingar den 18 och 19 september, 1909 ”*Kjefflinge kyrkogård, omordnad, planterad och väl underhållen var pryddig och gjorde ett särdeles godt intryck*”. I ämbetsberättelsen från samma år berättas att ett ekonomihus innehållande redskapsbod, förvaringsutrymme för kyrkans bränsle samt klosetter mm uppförts två år tidigare och att nya kyrkogårdsgrindar i järn införskaffats. Den här ovan nämnda byggnaden revs troligtvis omkring 1937 då enligt arkivhandlingar ett befintligt uthus skall ha ersatts med ett nytt ekonomihus.

1920 upprättas ett förslag till ”Kjefflinge kyrkogård” av Birger Kyllenberg som följande år godkändes av kyrkostämman. Av beskrivningen framgår att terrassbildningar planeras inom området och att pyramidalm, pyramidpoppel, häckar av liguster och avenbok samt murgröna föreslås utgöra det gröna inslaget i miljön. Vidare framförs en rekommendation om att gravvårdarna hålls likartade på respektive terrass. Utvidgningen genomfördes 1922 öster om mellersta kyrkogården, se bilaga 3 och 4.

1938 finns åter planer på en utvidgning av kyrkogården. Förslaget område till en yta av 4032 kvm ägs av Svenska Sockerfabriks Aktiebolaget och är beläget väster om kyrkogården. Trädgårdsarkitekten G. V. Wahlberg erhöll uppdraget att utarbeta ett förslag. Samme man bör även ha ritat det intilliggande urngravsområdet i öster då detta återfinns på förslagsritningen för utvidgningen, se bilaga 5 och 6. Enligt en tidningsartikel från 1939 pågår arbetena sedan tidig vår med utvidgning av kyrkogården väster om kyrkan. Vidare beskrivs östra delen av kyrkogården, anlagd 1922, med terrasser och en mittgång kantad av pyramidalm. Temat med terrasser tas även upp i 1939 års utvidgning. Av bilderna i artikeln framgår att kyrkan omges av lummig grönska, endast tornet tycks sticka upp över trädtopparna. Under 1940-talet genomförs en omplantering av häckar på mellersta kyrkogården. Aktuella kvarter delas genom avenbokshäckar i nord – sydlig sträckning och runt kvarteren samt som tvärindelning finns buxbom. Vid samma tid tas även utdöda gullregnsträd bort och ersätts med syren och nya gullregnsträd. Ämbetsberättelse från 1945 styrker ovan nämnda genom att meddela att kyrkogården

utvidgats under perioden varvid ett särskilt område ordnats för urngravar. Vidare framgår att de gamla ligusterhäckarna har ersatts med bok och buxbom.

Nya diskussioner kring en utvidgning påbörjas 1952 men det dröjer 27 år innan planerna verkställts. Det nya området ligger öster om befintlig kyrkogård och rymmer minneslund samt en del för gravsättning, se bilaga 7. I samband med utvidgningen uppförs ett kombinerat kapell och personalrum ritat av Torsten Leon - Nilsson.

## Beskrivning av kyrkogården

Den äldre delen av kyrkogården, kallad mellersta kyrkogården, har en rektangulär sträckning utlagd i nord – sydlig riktning. Kyrkan är placerad i dess norra del, på den högsta punkten och härifrån sluttar kyrkogården ner åt söder. En central allé utgående från kyrkans sydentré utgör en siktlinje ned mot den gamla kyrkan i söder. I norr ansluter en tvärställd allé som leder in från öster och väster.

Utvidgningar har, som framgår av historiken, gjorts i olika omgångar först åt öster 1922 och sedan åt väster 1939. Dessa har till följd av höjdskillnaden på kyrkogården gjorts med terrasseringar av marken. Den senast genomförda utvidgningen från 1978 är placerad öster om kyrkan och skiljs åt från resterande kyrkogård av en sänka dit en asfalterad gång- och cykelväg är förlagd.



*Vy nedifrån Västergatan upp mot Korsbackakyrkans södra entré.*

### Omgärdning och grindar

Mellersta kyrkogården saknar tydlig avgränsning åt norr. Med undantag av en klippt häck av rips på en sträcka ungefär motsvarande kyrkans längd utgörs avgränsningen av totalt sex träd, varav två björkar. I trädraden står även två äldre gravvårdar och utanför tar en asfalterad parkeringsplats vid. Av stammarnas tjocklek att döma bör trädet med placering i väster, troligen en lind, vara äldst då det ungefär har samma grovlek på stammen som lindarna inne på kyrkogården. Utanför riphäcken står ett varierat utbud av buskar, bland annat paradisbuske och syren.





*Till vänster i bild syns den yngre trädplanteringen i form av blodlönn och till höger en äldre trädrad bestående av lindar.*

Västlig gräns utgörs av en tät häck av idegran med inslag av buxbom. De senare har troligen spritt sig från planteringar kring gravplatserna och ej ingått i häcken från början. Relativt unga blodlönnar har planterats utanför häcken på en sträcka söderut från tvärgången framför kyrkan räknat. Norr om, något förskjutna mot öster, står fem lindar tillsammans med en klippt ripshäck som ger en antydning om att detta tidigare kan ha utgjort kyrkogårdens västra gräns.



*Mur söder om mellersta kyrkogården respektive avslutande plantering åt söder.*

Mellersta kyrkogården avgränsas i söder av en klippt häck av rips med en planteringsyta innanför där bland annat rhododendron, paradibuske, liguster och forsythia växer.



*Vänstra bilden visar del av grindpartiet på mellersta kyrkogården och till höger syns trädraden med björkar som står i gränsen till utvidgningen i öster.*

Centralt placerat mittför kyrkans södra entré finns ett svartmålat grindparti av järn bestående av en bredare körgrind flankerad av mindre gånggrindar. Grindpartiet skall enligt arkivhandlingar ha ritats vid 1920-talets början. Utanför grindpartiet i söder finns en avsats som sluttar ned åt både öster och väster. Utmed Västergatan bärs avsatsen upp av en stenmur fogad med breda cementfogar. Centralt i muren, i linje med kyrkans södra entré, finns en trapp i granit flankerad av murade grindstolpar. Mur liksom grindstolpar avtäcks av finhuggen granit, de senare krönta av koppararmatur. Muren följer avsatsen sluttning och sjunker i höjd ut åt sidorna.

En trädrad bestående av sju björkar står utmed kyrkogårdens östra gräs och mellan dessa finns glesa buskplanteringar av bland annat lila syren och paradisbuste. I den norra delen står syrenerna glesare och här är också stammarna grövre. Tre grova stubbar efter äldre träd som tagits ned är synliga och en ungbjörk har nyligen planterats i söder.



*Åt norr är vegetationen som omgärdar mellersta kyrkogården delvis gles.*



*Bilderna är tagna på den östra utvidgningen och visar grindpartiet i söder respektive öppning åt öster.*

Den utvidgade delen i öster omges i norr och öster av buskplanteringar av bland annat gullrips, syren, forsythia och ölandstok. I den norra delen återfinns en klippt häck av rips som kan vara en rest av en ursprungligen längre sträckning. Planteringarna öppnar upp sig åt öster i en sluttande gång ut mot 1970-talets utvidgning. Öppningen saknar grind och istället finns en enkel avgränsning i form av galvade rundjärn.

Östsidans plantering fortsätter i en mjukt svängd form över längs sydsidan. Växtmaterialet är fortsatt blandat och utanför står en klippt häck av rips. Häcken gör uppehåll för grindstolpar av huggen sten med breda cementfogar. Stolparna täcks med blyplåt och kröns av huggna klot av sten. Grindarna har ett återhållsamt formspråk med enkla räta linjer. De är tillverkade i fyrkantsjärn som målats i en svart kulör. Grindpartiet överensstämmer med det ritningsförslag som upprättades i samband med planerna på en utvidgning, se bilaga 3. Nedanför finns en trapp i finhuggen granit med handledare i svartmålat rundjärn.





*Bilderna visar utvidgningen i väster med rygghäckar som avgränsande element, terrassmurar respektive trappor mellan terrasserna. .*

Den västra utvidgningen omges längs samtliga sidor av en klippt avenbokshäck. Utöver denna förekommer även plantering utmed norra, södra och västra sidan av lindar. I söder finns en trapp i huggen granit som leder ut på gatan nedanför. Grindstolparna i slutet av trappen utgörs av huggen sten med breda cementfogar. Stolparna täcks av kalkstensskivor och mellan dessa sitter en svartmålad järngrind med ett enkelt formspråk. Grindpartiet överensstämmer med det ritningsförslag som upprättades av G.V. Walberg 1938, se bilaga 5.



*Grindparti i söder av västra utvidgningen.*



1970-talets utvidgning omges av en trädkrans av lind. Runt minneslunden i den västra delen med inblandning av hasselbuskar emellan träden och kring övriga kvarter även oxbär. Öppningar finns i norr och i väster. Ett grindparti finns vid entrén upp från gång- och cykelvägen. En flack och djup trapp belagd med gatsten leder fram till ett grindparti med stolpar klädda med skivor av röd granit och avtäckning i grå dito. Grinden är tillverkad i galvat stål.

### Kvarter och gångar

Gångsystemet på mellersta kyrkogården utgörs av en allékantad huvudgång i nord-sydlig riktning mellan kyrkans södra entré och kyrkogårdens huvudentré. Parallellt med denna löper totalt sex gångar, tre på var sida korsade av tre tvärgångar, den norra trädkantad. Gångsystemet är rätlinjigt utlagt och täckt med singel. Enligt tillgänglig situationsplan, se bilaga 1, finns 12 gravkvarter, inräknat urngravarna.

Kvarteren är rätvinkligt utlagda i en nord-sydlig sträckning där gravvårdarna är placerade med ryggarna mittför varandra. Ett undantag utgörs av kvarter G norr om kyrkan vilket har öst-västlig sträckning. Kvarteren med urngravar återfinns längs med västra och norra sidan, totalt 5 kvarter A-E. Kvarter A avviker från övriga kvarter med urngravar genom låga häckar av buxbom samt stenramar som delar gravplatserna ifrån varandra. Utläggningen av detta kvarter med sten-satta gångtytor och grusade gravar stämmer väl överens med en detaljritning från 1938, se bilaga 6. I övriga kvarter syns resterna efter denna struktur i form av en omgärdande tät häck av idegran och kortare partier av buxbomshäckar.

Kvarteren söder och öster om kyrkan skiljs åt av klippta rygghäckar av avenbok. I kvarter C och D förekommer även ölandstok som rygghäck i anslutning till de liggande vårdarna utmed lindallén framför kyrkans södra entré.



*Vy genom kvarter F respektive urngravsområde E på mellersta kyrkogården.*

Östra utvidgningen har 17 gravkvarter, A-Q, genomkorsade av ett rätlinjigt gångsystem belagt med singel. Från en huvudgång i nord-sydlig riktning löper

kortare tvärgångar ut i gravkvarteren. I den norra delen genomkorsar en något bredare tvärgång som utgår från tvärallén på mellersta kyrkogården och sträcker sig fram till en gång- och cykelväg i väster. Parallellt med mittgången löper en gång i väster längs utsidan av gravkvarteren. Den södra delen är terrasserad och totalt 9 trappor förbinder avsatserna med varandra. Trapporna i relativt små block av huggen sten med breda cementfogar emellan är förlagda till mittgången. Handledare utav svartmålat järn finns utmed deras västra sida.

Gravkvarteren är utlagda efter ett strikt rätvinkligt mönster vilket understryks av de låga buxbomshäckarna som omger gravplatserna. Kvarteren åtskiljs i norr av låga klippta häckar av i första hand bok men även gul ölandstok. På den södra delen delas gravkvarteren genom terrassernas låga murar av gjutna block. Terrassmurarna är låga och utgörs av gjutna långsmala block med grov ytstruktur.



*Bilderna är tagna på den östra utvidgningen och visar terrasserna med trappor och murar respektive den bredare tvärgång som leder ut mot gång- och cykelvägen i öster.*

Inom utvidgningen i väster finns 22 gravkvarter utlagda i öst-västlig riktning utefter en rät nordsydlig huvudgång från vilken tvärgångar löper ut mot väster. Gångsystemet är likt på den mellersta kyrkogården rätlinjigt samt täckt av singel. Huvudsakligen ligger gravplatserna i enkla rader medan dubbla rader förekommer i ett par kvarter, gravplatserna är då vända mot varandra till skillnad från på mellersta kyrkogården.

Den södra delen av området är terrasserad och i huvudgången finns därav sex trappor med hela trappsteg i huggen grå granit med ledstänger av svartmålat järn. I den södra terrasserade delen står de kvartersavdelande rygghäckarna ovanpå låga gjutna stödmurar täckta av grovt huggen natursten. Utläggningen av kvarter och gångar stämmer väl överens med upprättad förslagsritning från 1939, se bilaga 3.

1970-talets utvidgning i öster avviker markant från övriga kyrkogården, se bilaga 2. En bredare asfalterad huvudgång löper runt områdets ytterkant. Utvidgningen delas i fyra så gott som lika stora kvarter genom två räta gångar täckta av

betongsten, en mitt- och en tvärgång. Kvarter X, där flest gravvårdar finns, korsas av 4 grusade tvärgångar i öst-västlig riktning. Mindre gångar av betongsten genomkorsande kvarteren kan på sina ställen fortfarande skönjas i kvarter Å, annars har gräset tagit överhanden och vuxit ut över beläggningen. En minneslund med formen av en triangel med rundade hörn ligger i den västra delen. En gång belagd med gatsten löper längs lundens östra sida.



1970-talets utvidgning, minneslund respektive kvarter Å med öppna gräsytor.

### Vegetation

Mellersta kyrkogården omges av en trädkrans innehållande bland annat lind, blodlönn samt björk och härutöver kantas mittgången liksom den norra tvärgången av högre lindar. En solitär i form av en stor bok står i det sydöstra hörnet. Buskplanteringar finns utmed samtliga sidor och växtmaterialet är rikt innehållande bland annat syren, forsythia, rhododendron, paradisbuske och ölandstok. En tät häck av idegran står utmed västra sidan och ytterligare städsegröna växter som tuja, cypress och idegran förekommer på ett stort antal gravplatser, företrädesvis två och två. Oklippta syns dominera, då dessa når upp över rygghäckarna av avenbok, men formklippta finns lika rikt representerade. På gravplatserna förekommer även planteringar av bland annat rosor, lagerhägg, liljekonvalj, pion, murgröna, hosta, vintergröna och lavendel.

Parallellt med mittallén växer ölandstok som rygghäckar åt de liggande gravvårdarna i kvarter C och D. I övriga kvarter med rygghäckar utgörs dessa av avenbok. Buxbom dominerar växtligheten på mellersta kyrkogården då så gott som samtliga gravplatser omgärdas av detta växtmaterial.

På den östra utvidgningen har nyligen en allé planterats utmed mittgången. Härutöver finns två större träd utmed den östra sidan, en oxel och en björk. Större buskplanteringar förekommer utmed sidorna i norr, öster och väster medan växtmaterialet inne på kyrkogården utgörs av städsegröna växter, lökväxter och lägre buskar som lagerhägg, rosor, häckberberis mm. En gravplats utmärker sig genom två magnoliaträd. Dominerande inom området är de låga buxbomshäckar

som nästintill uteslutande omger gravplatserna. I den östra delen på en av terrasserna har en mindre yta besätts med gräs och en parkbänk placerats.



*Bilderna visar några av de olika växter som förekommer på gravplatserna genom idegran, buxbom, rosor samt lökväxter som påsklilja och tulpan.*

Vegetationen på västra utvidgningen domineras helt av buxbom som omger både kvarter och gravplatser samt avgränsar kvarteren från varandra iform av högre rygghäckar. Tillsammans med buxbom förekommer även avenbok som rygghäck, dessa finns på den södra delen. Vissa kvarter omsluts även helt av avenbokshäckar. Kvarteren med enkla rader med gravar avslutas i öster av gemensamma rabatter med, i maj månad, lökväxter i form av påskliljor. I anslutning till de låga gjutna terrassmurarna växer vildvin som klättrat ut över och idag till viss del täcker in murarna i grönska. Städsegröna växter som tuja, cypress och idegran förekommer på flera gravplatser både som formklippta och vildvuxna som idag når ovanför rygghäckarna.

1970-talets utvidgning omges av en trädkrans av lind, kring minneslunden med hasselbuskar emellan och inne på området för kistgravar även oxbär. Häckar av oxbär delar gravkvarteren, härutöver återfinns växterna i planteringsytor i anslutning till gravvårdarna med bland annat låga tujor och cypresser, ljung och rosor. Då endast ett kvarter har tagits i anspråk i någon större utsträckning dominerar grästäckta ytor. Minneslunden har gemensamma planteringar med, vid tiden för dokumentationen, tulpaner och härutöver flera träd, bland annat blommande sorgträd.

Gemensamt för samtliga delar av kyrkogården är gravplatsernas rabattplanteringar med bland annat rosor, kärleksört, murgröna, ljung samt växter varierande efter säsong, vid dokumentationstillfället, påsklilja, tulpan, viol och penséer.





*Bilder visar från vänster till höger: gravplats i kvarter B med gjuten omgärdning och hjärtformad buxbomsplantering, gravplats i kvarter D med dubbla rader av buxbom som omgärdning, gravplats i kvarter A med naturstenslik vård och vintergröna i anslutning till de liggande gravvårdarna, gravplats i kvarter C med hjärtformad buxbomsplantering omgiven av rosbuskar.*

### Gravplatser

Mellersta kyrkogården har enligt situationsritningen 12 gravkvarter och inom dessa är kistgravarna orienterade i öst-västlig riktning. Urngravplatser finns i 5 kvarter, A-E. Den mellersta delen av kyrkogården innehåller omkring 475 gravplatser och att runt 270 av dessa har någon form av omgärdning. Strax över 230 gravplatser omgärdas av buxbom, 36 har en stenomgärdning och en har gjuten omgärdning. Fyra av dessa är försedda med kedjor av metall. Med ett undantag, i koppar, är resten i järn, i ett par fall återstår endast rester av kedjorna och i den gjutna omgärdningen avslöjar hål i materialet att stolpar har funnits. Av gravplatserna saknar 17 gravvård och på 89 har gravrätten återgått. Totalt 84 gravplatser har fler än en gravvård och som mest förekommer 6 gravvårdar men mellan 2 och 3 är vanligast. Gräsbevuxna ytor förekommer i anslutning till kvarter C och

D utmed mittallén samt urngravsområdena norr och väster om kyrkan. I övrigt är gravplatserna singeltäckta.



*Gravplatsernas utläggning på mellersta kyrkogården respektive västra utvidgningen.*

Ett par av de äldre gravplatserna väster om kyrkan har tagits i anspråk för kransnedläggning. Vårdarna står kvar men ytan framför dessa har stensatts med kullersten samt försetts med en yttre kant i huggen granit. I kvarteret G norr om kyrkan har två av gravplatserna delats upp i flera mindre. Indelning har i ett fall gjorts med låga klippta buxbomshäckar inom vilka singelbeläggningen har fått ligga. I det andra fallet har ytbeläggning liksom indelning i mindre ytor gjorts med röd betongsten.



*Kvarter G där gravplatsen delats upp i mindre delar genom användande av röd betongsten samt kvarter i söder ingående i urngravsområde A väster om kyrkan.*

Mer påkostade gravplatser förekommer företrädesvis i kvarteren i anslutning till kyrkan med stenomgärdning men även med en något rikligare och mer varierad flerårig växtlighet som lagerhägg, rhododendron, strutbräken, hosta och murgröna. Exempel på detta finns inom kvarter B och C genom dubbla rader av buxbomshäckar och rabatt emellan liksom hjärtformad plantering av buxbom. På ett par gravplatser finns liggande gravvårdar med formen av stenramar innehåll-

lande planteringsytor, i första hand bevuxna med murgröna. Dessa återfinns på de äldre gravplatserna vars resta gravvårdar kröns av urnor eller kors.



*Gravplatser i kvarter D, A respektive C med stenpelare med kätting samt stenram.*

Planteringsytor framför gravvårdarna omgärdas företrädesvis av natursten. Kring urngravarnas vårdar saknar planteringsytorna oftast avgränsning och rabatterna följer vårdens utmed antingen en, två eller samtliga fyra sidor. Urngravkvarter A avviker genom omgärdningar av låga buxbomshäckar och rabatter kringgärdade av låga stenramar.

Det finns runt 300 gravplatser på utvidgningen i öster, av dessa saknar ca 60 gravvård och på ytterligare 52 har gravrätten återgått. Av gravplatserna har 38 fler än en gravvård, vanligtvis en eller två. Nästintill samtliga av de runt 300 gravplatserna har omgärdning av buxbom. Därutöver förekommer stenomgärdning på 9 gravplatser samt sten tillsammans med järnkedja vid en gravplats. Möjligen kan ytterligare en av de stenomgärdade gravplatserna ha haft någon form av ytterligare omgärdning vilket hål i stenen tyder på. Gravplatserna med annan omgärdning än buxbom återfinns uteslutande i fonden av tvärgångarna längs västsidan. Gravplatserna är orienterade i nord-sydlig riktning med undantag av de mer påkostade gravplatserna vid slutet av tvärgångarna vilka är lagda i öst-västlig riktning. Den helt dominerande ytbeläggningen på gravplatserna är singel. Där planteringsytor framför gravvårdarna finns avgränsas dessa genom skivor av natursten.





*Bilderna visar tre olika exempel på de större mer påkostade gravplatser som finns längs den västra sidan av östra utvidgningen.*

Utvidgningen väster om kyrkan innehåller omkring 260 gravplatser som med några få undantag omgärdas av buxbom. På 47 av gravplatserna har gravvården tagits bort och på ytterligare 40 har gravrätten återgått. 49 utav gravplatserna har fler än en vård och som mest finns 4 inom samma gravplats men vanligen är antalet mellan 1 till 3. Omkring 50 av gravvårdarna är liggande medan 1 är av lutande typ. Gravplatserna är singeltäckta och orienterade i nord-sydlig riktning. Västra utvidgningens större gravplatser återfinns inom de avenboksomgärdade kvarteren med enkla rader av gravar. Planteringsytorna framför vårdarna avgränsas genom låga buxbomshäckar alternativt skivor av natursten. I kvarter K har gravplatser lagts igen och ytorna besatts med gräs.



*Vy ut över kvarter X och Å på 1970-talets utvidgning.*

1970-talets utvidgning innehåller strax över 110 nyttjade gravplatser och av dessa saknas vårdar på 6 platser. En liggande och en lutande gravvård finns inom anläggningen. Inom denna senast genomförda utvidgning planerades för fyra



kvarter, X-Å. Bland dessa saknas idag gravsättning helt i Y och Z medan Å innehåller enstaka gravplatser. Kvarter X är dock så gott som helt utnyttjat.

Gravplatserna saknar omgärdning och ytorna framför och mellan dessa är gräsbevuxna. I minneslunden är ytan för kransnedläggning stensatt med gatsten och söder härom tar en gräsbevuxen yta vid.

### Gravvårdar

Mellersta kyrkogården har totalt runt 580 gravvårdar. Omkring 200 av dessa är liggande och en lutande och majoriteten återfinns inom kvarteren med urngravar. Dominerar gör röd granit följt av grå och sedan svart dito. Härutöver förekommer ett par kalkstensvårdar och gjutna vårdar samt några osäkra för vilka det ej gick att bestämma materialet.

Granitvårdar med hög sockel, uppåt avsmalnande liv och vinklat krön blir allt vanligare under slutet av 1800-talet och uppträder in på 1900-talet. Ytbehandling, dekor liksom krönens avslutning varierar över tid och kring 1900 blir form och dekor på vårdarna än mer varierande. Vid denna tid blir klassiserande former på vårdarna brukliga genom obelisker, urnor och kolonner och något senare uppträder nationalromantiska vårdar med grovhuggna ytor och mer naturtrogna former. Då den äldsta delen av Korsbackakeyrkans kyrkogård anlagts först strax sekelskiftet 1900 representeras de äldsta vårdarna av just obelisker, kolonner och den traditionella vården med hög sockel och uppåt av smalnande liv samt vinklat krön. Lika framträdande är vårdarna med nationalromantiska drag vilka utmärker sig genom sin höjd. Yngre vårdar från mitten av 1900-talet och senare har den gängse låga utformningen med raka sidor och polerad front. Utkragande krön är relativt vanligt förekommande på de större av dessa moderna vårdar, medan avpelare burna krönpartier förekommer på ett par.



*De två första bilderna visar exempel på äldre vårdar, en traditionell granitvård respektive vård med nationalromantiska drag i form av naturstenlik form. Högra bilden visar en för kyrkogården unik vård följt av en gängse typ av modern vård med liggande rektangulär form och polerad framsida.*

Flera vårdar utmärker sig genom annorlunda utformning som en gjuten vård med naturstenlik form och yta i kvarter A, ett par granitvårdar med formen av kors i kvarter E och B samt verkmästare Edvard Svenssons familjegrav i kvarter B. Vårdens grovt huggna ytor övergår utmed framsidan i ett släthugget parti med en polerad inskriptionstavla i relief. Utmed ena sidan framträder konturerna efter en kolonn med bas, kapitäl och kannelyrer som delvis huggits ur stenmaterialet.

Utsmyckning av gravvårdarna förekommer på ett par genom urnor och duvor med placering ovanpå krönen. Mer påkostade gravplatser förekommer företrädesvis i kvarteren i anslutning till kyrkan och på dessa återfinns flera av de äldre vårdarna med bland annat nationalromantiska drag, vårdar med formen av brutna kolonner, obelisker samt vårdar utsmyckade med urnor eller kors.



*Ett urval av olika vårdar som förekommer på den östra respektive västra utvidgningen.*

Det totala antalet gravvårdar på den östra utvidgningen uppgår till omkring 280 stycken. Med undantag av tre vårdar i vit marmor utgörs stenmaterialet av röd, grå och svart granit. Av dessa färger är röd vanligast förekommande medan det finns ungefär lika många grå som svarta vårdar och tillsammans dominerar dessa två färger. Marmorvårdarna har små dimensioner och står lutade i gjutna fundament. De lutande vårdarna är totalt 4 till antalet och av liggande vårdar finns det omkring 55. Utöver marmorvårdarna utmärker sig granitvårdar med grovhuggna ytor. Den typ av fabriksstillverkade vårdar som kommer med 1940-talet dominerar både den västra och östra utvidgningen vilket har sin naturliga förklaring i att de anlagts en bit in på 1900-talet. Dessa granitvårdar har ett lågt format med släta sidor och polerad framsida. Dekoren på vårdarna är återhållsam, ofta i ett stiliserat mönster med antika förtecken eller som en enda stjärna, ett kors eller ax.

På den östra utvidgningen återfinns mer påkostade gravvårdar så gott som uteslutande utmed västsidan. Dessa utmärker sig genom ytterligare attribut som huggna pelare flankerande vården eller utkragande krön mm.

Utvidgningen väster om kyrkan innehåller omkring 260 gravvårdar av vilka de flesta är i röd granit, härefter är svart granit vanligast följt av grå. Västra ut-

vidgningen innehåller i jämförelse med övriga delar av kyrkogården relativt många vårdar i vit marmor. Totalt finns det omkring 25 marmorvårdar, ofta med inskription av metall. 49 av vårdarna är liggande medan 1 är lutande. Dominerar gör vårdar med rektangulär form, raka sidor och vinklat eller rakt krön, det senare är ofta utkragande.



*1970-talets utvidgning med låga vårdar med polerade framsidor och variationsrika former samt vård i form av ett kors i järn.*

1970-talets utvidgning innehåller totalt 106 gravvårdar varav vardera en är liggande respektive lutande. Förutom granitvårdar av vilka röd är valigast följt av grå samt svart förekommer en marmorvård samt ett järnkors. Vårdarnas utformning bygger vidare på det stilideal med låga polerade vårdar som kom vid mitten av 1900-talet genom fortsatt släta men mer oregelbundna sidor och avslutningar.

## Kulturhistorisk värdering

Kyrkogårdens olika delar är tydligt avläsbara dels genom klara gränser i form av träd och buskar dels genom gravkvarterens skilda strukturer och gravvårdarnas varierande utformning.

Karakteristiskt för den mellersta delen är dess, i jämförelse med övriga delar inom kyrkogården, stora gravplatser med väl tilltagna ytor. De äldre gravplatserna bland dessa är ofta påkostade familjegravar, inte sällan rymmande flera gravvårdar, som dels innehåller en högrest vård men även ett rikt och varierande växtmaterial. Enklare vårdar finns representerade bland de modernare fabrikstillverkade vårdarna från mitten av 1900-talet vars låga mått, släta sidor och sparsamma dekorer visar på tidens reaktion mot den tidigare periodens mer individualistiskt utformade gravvårdar och gravplatser.

Omgärdningar av låga buxbomshäckar sätter sin prägel på och betonar den rätta utläggningen av gångar och kvarter. Det gröna inslaget är i övrigt relativt väl framträdande. Städsegröna växter som ej klippts har vuxit högt över rygghäckarna och blir därmed iögonfallande. Även buskplanteringar som rhododendron, lagerhägg med flera har till följd av ålder blivit präglade inslag. De grästäckta ytorna är få och ytmaterial som utmärker begravningsplatsen är singel, dels som öar inom gravplatsernas omgärdningar dels genom gångarnas rätta band som löper över kyrkogården.

Terrängen är sluttande men till skillnad från utvidgningarna åt väster och öster har detta inte åtgärdats genom terrassering utan de rätta singeltäckta gångarna löper obrutna genom kyrkogården i hela dess längd. Gångarna tillsammans med gravkvarterens utsträckta nord-sydliga form understryker härigenom mellersta delens rektangulära form. Då staket saknas och grindar endast finns utmed den södra sidan är växtmaterial i form av buskar och träd som ramar in och håller samman begravningsplatsen betydelsefullt för upplevelsen av ett avgränsat rum.

Den mellersta delen av kyrkogården har bevarat sin ursprungliga 1800-talskaraktär, även om gravrätter upphört och vårdar bytts ut, genom bibehållen regelbunden kvarters- och gravplatsindelning. Senare tillkomna områden med urngravar har passats in på avgränsade områden utmed de yttre kanterna i norr och väster och påverkar härigenom inte intrycket av kyrkogården nämnvärt.

Utvidgningarna åt öster och väster tillkom sedan man frångått traditionen med påkostade familjegravar. Endast ett fåtal gravplatser med annan omgärdning än buxbom förekommer i öster medan enbart buxbomsomgärdning återfinns i den senare anlagda västra delen. På den västra utvidgningen är de klassicistiska dragen mer utpräglade genom att de enskilda gravplatserna underordnas helhetsbilden.

Den knappa ytan till trots har utvidgningen i öster erhållit en mittgång från vilken tvärgångar strålar ut i båda riktningarna. Framträdande än idag är denna strikta utläggning av kvarter och gångar. Ritningsförslaget öppnade ursprungligen upp för en större variation av gravplatsernas utformning inom kvarteren vilket fortfarande är delvis synligt genom deras olika storlek och form. Gravplatserna omgärdas av låga buxbomshäckar med undantag av större familjegravar i väster vid slutet av tvärgångarna vars omgärdningar utgörs av järnstaket respektive stenramar. Gravvårdarna på området visar utvecklingen under 1900-talet från vårdar med grovhuggna ytor och naturlika drag över i låga släta vårdar med polerad framsida och blåstrad antikinspirerad dekor vidare i ytterligare förenklingar genom högpolerade framsidor utan dekor och fortsatt släta sidor där mer påkostade vårdar kan ha exempelvis ett utkragande krön.

Den östra utvidgningens klassiserande rätlinjiga karaktär återfinns även inom utvidgningen i väster där den förstärkts ytterligare genom meterhöga ryggäckar. Gravplatserna ger genom ett upprepande mönster av jämnstora, med några få undantag, små ytor en spegelbild av de klassiserande drag som präglade tillkomsttiden. Det enhetliga intrycket förstärks vidare av gravvårdarnas enkla utformning. Det gröna inslaget i form av buxbom och avenbok är starkt präglade och utgör tillsammans med de singeltäckta gångarnas stommen i områdets struktur.

Placeringen av 1970-talets utvidgning avskild från resterande delar av kyrkogården genom en gång- och cykelväg skiljer ut den som en egen enhet. Utformningen av gravplatser med rationella och lättskötta ytor kommer här till uttryck genom gräsbevuxna ytor korsade av asfalterade alternativt betongstenstäckta gångar. Den avgränsade och kringgärdade gravplatsen har ersatts av gemensamt klippta gräsmattor och mindre enskilda rabatter i anslutning till själva gravvården.

## Förslag till åtgärder

Samtliga delar av kyrkogården omgärdas av träd och buskar och dessa planteringar är viktiga avgränsande element som bör behållas. Vid ett eventuellt behov av komplettering bör samma växtmaterial som redan finns på kyrkogården användas. Variationen avseende växtmaterialet mellan de olika delarna, östra, västra osv bör vidare bibehållas.

Samtliga idag utlagda gravplatser med omgärdande buxbomshäckar och singelbeläggning bör bevaras. Eventuell vidare uppdelning i mindre gravplatser likt i kvarter G bör göras restriktivt och begränsas till vissa kvarter. Dagens två olika lösningar på uppdelning av gravplatser kan förändras något för att ytterligare anpassas till strukturen på mellersta kyrkogården. En alternativ möjlighet kan vara att lägga ut en central mittgång och förlägga de mindre gravplatserna längs sidorna. På detta sätt bibehålls intrycket av en större buxbomsomgärdad gravplats och den singelbelagda mittgången anknyter till det rätlinjiga gångsystemet på övriga kyrkogården.

Utläggning av kvarter och gångar på den västra utvidgningen följer det ritningsförslag som upprättades 1938 av trädgårdsarkitekten G. V. Wahlberg. Urngravsområdet öster om har ritats av samme person samt anlagts vid samma tid. Idag är det endast kvarter A som har en indelning som stämmer överens med förslaget från 1938. Strukturen i dessa kvarter inom utvidgningen och urngravskvarter A bör bevaras genom bibehållande av buxbom och avenbokshäckar och omgärdningar.

På utvidgningen i öster är vissa av rygghäckarna glesa och bör kompletteras med nya buskar i samma växtmaterial vilket skulle förstärka kvartersindelningen. Inom denna utvidgning bör vidare ett par av trapporna ses över avseende fogning. Bruket mellan stenarna har fläckvis fallit ur och behöver ersättas med nytt likvärdigt.

Riktlinjer för utformning av gravvårdar och vegetation bör utformas. Dessa riktlinjer bör, för utvidgningarna i öster och väster samt urngravsområdena, innehålla godkända mått för gravvårdarna då dessa ej bör överskrida rygghäckarnas höjd. Även rekommendationer beträffande växtval bör finnas då vissa växtarter har en tendens att växa sig alltför stora för de relativt små gravplatserna. Gravplatsernas vegetation bör ej överskrida rygghäckarnas höjd då dessa utgör de sammanhållande linjerna i gravkvarteren.

### Allmänt

Gångarnas utbredning och beläggning av singel bibehålles.

Samtliga omgärdningar i form av buxboms-/avenbokshäckar, stenramar, gjutna ramar och järnstaket/-kedjor bevaras. Vid behov repareras dessa efter nedanstående råd. Singeltäckning bevaras.

Återlämnade gravanordningar bevaras företrädesvis på ursprunglig plats och vårdas för framtiden som miljöskapare och tidsdokument, för att förhoppningsvis åter tagas i bruk.

Planteringarna på gravplatserna bör i möjligaste mån bibehållas och vårdas.

Regionmuseet föreslår att omkring 200 kulturhistoriskt värdefulla gravplatser/gravvårdar dokumenteras och förs in i kyrkans inventarieförteckning.

## Kriterier för bevarande av gravvårdar och gravplatser

Följande kriterier har legat till grund för den kulturhistoriska bedömningen av gravvårdar och gravplatser på kyrkogården. En gravvård eller gravplats kan vara kulturhistoriskt värdefull enligt flera kriterier. I dokumentationen anges vilka kulturhistoriska värderingar som gäller för respektive gravvård och gravplats enligt följande numrering:

1. Gravvårdar som uppvisar tidstypiska drag.
2. Gravvårdar som har lokal prägel.
3. Gravvårdar som är unika.
4. Gravvårdar över personer som haft speciell anknytning till socknen.
5. Gravvårdar över personer med ett yrke som är specifikt för bygden.
6. Gravplatser med kulturhistoriskt värdefull vegetation eller omgärdning.

## Lagstiftning och nationella mål

Korsbackakyrkans kyrkogård är anlagd före 1940 och faller därmed under Kulturminneslagen, KML 4 kap.13 § (SFS 1988:950). Det innebär att länsstyrelsens tillstånd krävs för att:

- utvidga eller på annat sätt väsentligt ändra begravningsplatsen
- uppföra ny byggnad eller fast anordning
- riva eller väsentligt förändra byggnad eller fast anordning

Utöver detta gäller generellt för samtliga begravningsplatser att: *I vården av en begravningsplats skall dess betydelse som en del av vår kulturmiljö beaktas. Begravningsplatserna skall vårdas och underhållas så att deras kulturhistoriska värde inte minskas eller förvanskas* (KML 4 kap. 11 §). Det kan vara svårt att bedöma vad som kan klassas som väsentlig förändring av en kyrkogård. Det kan till exempel vara:

- Större förändringar av kvartersindelning, hägnader och gångsystem
- Borttagning eller omläggning av kyrkogårdsmur
- Ändring av vegetationens arkitektoniska eller rumsskapande karaktär



Det kan även vara mindre förändringar som inte i sig självt kan klassas som väsentliga, men som har stor betydelse för helhetsverkan om de upprepas gång på gång. Sådana förändringar kan vara:

- Borttagande av grustäckta gravplatser och igensåning med gräs
- Borttagande av järnstaket och gravramar
- Övergivna och återtagna gravvårdars utplånande
- Fällning av träd

Ifall man är tveksam om en ändring eller ett tillskott är tillståndspliktigt eller ej, så bör man ringa till länsstyrelsen och prata med en handläggare för kyrkogårdsfrågor, länsstyrelsen har nämligen tolkningsföreträdare i frågan. Vill man veta mer om tillståndsprövning så har länsstyrelsen i Skåne skickat ut en skrift till samtliga församlingar med titeln ”*Kyrkliga kulturminnen – vägledning för tillståndsprövning*”. Den kan även beställas hos länsstyrelsen.

Länsstyrelsen brukar snabbt kunna svara på frågor och komma med idéer om hur förändringar kan göras för att anpassas till den befintliga kyrkogården. Regelbunden kontakt med länsstyrelsen kan också korta ner handläggningstiderna och underhandsbesked kan ges vilket underlättar arkitektens/landskapsarkitektens arbete vid större förändringar.

God Bebyggd Miljö är namnet på ett av Sveriges 15 nationella miljö kvalitetsmål som Riksdagen beslutade om 1999. Det innebär bland annat att ”*natur- och kulturvärden i städer, tätorter och annan bebyggd miljö skall tas tillvara och att den biologiska mångfalden skall bevaras och utvecklas*”. Detta gäller för kyrkogårdens specifika miljö som tillsammans med parker räknas som grönområden inom tätbebyggda områden. Ett delmål är att det senast 2010 skall finnas strategier för ”*hur grön- och vattenområden i tätorter och tätortsnära områden skall bevaras, vårdas och utvecklas för såväl natur- och kulturmiljö- som friluftslivsmål, samt hur andelen hårdgjord yta i dessa miljöer fortsatt begränsas*”.

Från 2004 gäller även ett Åtgärdsprogram för särskilt skyddsvärda träd i kulturlandskapet, i hela landet. Det har upprättats av Naturvårdsverket och skall pågå till och med 2008 för att sedan omprövas. En av fem prioriterade trädmiljöer är kyrkogårdar och parker. En motivering till detta är att de utgör två av de viktigaste miljöerna för rödlistade arter i södra Sveriges träd bärande marker. Syftet med åtgärdsprogrammet är att *antalet särskilt skyddsvärda träd inom parker, kyrkogårdar, gårdsmiljöer och tätorter inte minskar så att natur- och kulturvärden eller upplevelsevärden avsevärt försämras*. Mer precist ska antalet särskilt skyddsvärda träd på kyrkogårdar-

na i landet inte minska med mer än 15 % fram till 2014. Ansvarig för att programmet efterlevs och att målet för kyrkogårdar uppnås är Svenska kyrkan tillsammans med kommunerna, naturvårdsverket, riksantikvarieämbetet, statens fastighetsverk och andra berörda aktörer.

## Underhåll av gravvårdar

### Lagning och ytbearbetning av gravvårdar och omgärdningar av sten

De flesta gravvårdar blir med tidens gång en växtplats för alger, lavar och mossor. Deras sporer sprids med vind och vatten och finns överallt. Alger och vissa arter av lavar och mossor trivs särskilt i fuktiga miljöer varför dessa påträffas på norrsidan av gravstenar och på gravvårdar där det är mycket skugga. Andra arter av lavar och mossor växer istället på gravvårdar, med sten uppbyggd av särskilda mineral, oavsett hur mycket skugga eller solljus platsen har. Stenar som är skrovliga har ofta mer påväxt av lavar och mossor eftersom de är lättare att få fäste på.

Generellt sett är inte påväxten någon fara för gravstenar och gravvårdar som är gjorda av silikatsten som gnejs och granit. Till viss del kan påväxt av lavar och alger på gravstenar utgöra ett skydd mot luftföroreningar. Varken alger, lavar eller mossor har rötter som kan tränga in i sten för att söka efter näringsämnen. De tar upp vatten och näring från omgivningen direkt genom cellerna. Lavar och mossor har dock en slags fästorgan, så kallade rhizoider, som fäster lättare på ojämna ytor och där stenen är skadad än på helt släta ytor. Påväxten kan binda fukt och om stenen har sprickor där vatten kan tränga in finns det risk för frostsprängning. Detta sker framförallt om stenen redan är skadad, lutar eller har fallit omkull. Risken för frostsador ökar om gravstenen är av kalk eller sandsten eftersom detta material kan suga åt sig fukt från mossan och därefter skadas vid frost. När det gäller gravvårdar eller andra stendetaljer i kalksten finns det lavar som skulle kunna göra skada på stenen. Men dessa arter är sällsynta och trivs inte i den miljö som en kyrkogård kan erbjuda.

På många kyrkogårdar har man tvättat gravvårdar för att få bort lavar, alger och mossa. Beroende på underlag och hur rengöringen går till samt vilka preparat som används kan stenen ta skada av detta. Helst ska man därför undvika att tvätta gravstenar och gravvårdar helt och hållet. I förebyggande syfte kan man försöka ha gravvårdarna på skuggfria platser och hålla dem rena från jord, sav, nedfallna löv och annat skräp. Om rengörning ändå måste genomföras skall det endast göras där inskriptionen riskerar att bli oläsbar på grund av alger, lav- eller mosspåväxt. Rengöring ska utföras skonsamt med varmt vatten, mjuk borste och vanlig såpa eller möjligen någon procent ammoniak. Rengöring bör undvikas på vintern. Högtryckstvätt bör inte användas då målade inskriptioner och porös sten kan förstöras.

Andra skador gravstenar utsätts för är gipskrusta, stearin, sot, klotter samt missfärgningar av järn och koppar. Vid höga svavelhalter ombildas kalkhaltig sten till gips som enbart bör rengöras av konservator. Likaså bör konservatorer anlitas vid rengöring av rost- och kopparmissfärgningar. Genom att underhålla och rostskydda järndetaljer kan skador förebyggas. Stearin kan avlägsnas med läskpapper samt något av följande medel: mjukt verktyg av trä eller plast, kemiskt ren bensin, eller varmluftpistol. Sot tas bort med torr rengöringsmetod.

***Syror, lut, ogräsmedel och rengöringsmedel skall aldrig användas på gravstenar. Kommersiella rengöringsmedel innehåller kaliumhydroxid och är liksom lut starkt basiskt, frätande och dessutom saltbildande. Saltet som trängt in i stenen kristalliseras och sväller vid torkning varvid stenen sprängs sönder. Basiska medel bidrar till upplösning av vissa mineral. Även metoden är viktig. Hårda borstar av stål eller dylikt bör undvikas och sköljning bör ske kontinuerligt under tvättningen så att eventuella gruskorn inte repar stenen.***

Kalkhaltiga stenar som marmor, kalksten, skiffer och sandsten är mindre motståndskraftiga, såväl mot kemiska föroreningar som mekanisk åverkan, än hårdare stensorter som gnejs, granit och diabas. Skadorna uppkommer som sprickor, stembortfall, avflagningar, bompartier, deformationer och pulverisering. Rostade dubbar och järnfästen bidrar till skador liksom ovarsam hantering och sättningar i marken.

Avslagna bitar bör tas till vara, och rostiga dubbar ersättas med rostfria. Enklare lagningar kan göras utan konservatorshjälp. Allvarligt skadade stenar som uppvisar sprickor, bompartier, pulverisering eller sandning bör däremot alltid lagas i samråd med en stenkonservator.

***Före omfattande lagningar av gravvårdar bör stenkonservator anlitas. Lagning med cement eller andra starka limningsmetoder skall absolut undvikas i dessa sammanhang.***

### Lagning och ytbehandling av gravvårdar och omgärdningar av järn

Vid alla lagningar gäller att man skall eftersträva att använda metall som är så lik ursprungsmaterialet som möjligt. Staket, kors och dekorationer av järn skall efter rengöring med borste som är mjukare än underlaget ytbehandlas med linoljebränning. Behandlingen skyddar järnet från rostangrepp. På järnet penslas omsorgsfullt, kokt linolja som kryper in och fyller alla porer, innan bränningen tar vid. Behandlingen bör upprepas ett par gånger innan fullgott resultat uppnås.

***För rådgivning i dessa frågor vänder man sig lämpligen till Riksantikvarie-  
ämbetets konservatorsavdelning eller Regionmuseet Kristian-  
stad/Landsantikvarien i Skåne.***

## Litteratur och andra källor

### Arkiv

Lantmäteriet  
Kävlinge församlingsarkiv  
Regionmuseet Kristianstad/Landsantikvarien i Skåne

### Litteratur

Gillberg, J L. *Historisk, oekonomisk och geographisk beskrifning öfver MalmöHuslähn uti hertigdömmet Skåne*. 1765  
Kävlingebygden nu och då, en årsbok från Kävlinge kulturnämnd, Kävlinge 1978, s. 8  
Skånes ortnamn, Serie A, Bebyggelsenamn, D.7, Harjagers härad, Lund 1979

### Litteraturtips

Bringéus, Nils-Arvid, Skånsk kyrkogårdsvandring, artikel i *Skånska kyrkor*, Skånes Hembygdsförbunds årsbok 1997, s. 185-215.

Bucht, Eivor (red.), *Kyrkogårdens gröna kulturarv*, Klippan 1992.

Den skånska kyrkogården, artikel i Hansson, Marie, *De skånska trädgårdarna och deras historia*, Kristianstad 1997, s. 153-164.

Klintborg, Åsa, Den skånska kyrkogårdsträdgården, artikel i *Ale, Historisk tidskrift för Skåneland*, s. 1-19.

Kulturmiljövård nr 6 1989 (tidskrift med temanummer om kyrkogårdar)

Kulturminneslagen, KML, SFS 1988:950 med senare ändringar, [www.riksdagen.se](http://www.riksdagen.se)

*Kyrkogårdens form och miljö. Planering och vård av begravningsplatser och deras byggnader*. Boverket, Riksantikvarieämbetet, Svenska kyrkans kyrkogårdsdelegation, Borås 1991.

Löfvendal, Runo (m.fl.), *Natursten I byggnader. Svensk byggnadssten & skadebilder*. Stockholm 1994.

Skånska rekognosceringskartan, framställd av fältmättningsbrigaden 1812-1820, Arlov 1986.

Wadsjö, Harald (red.), *Gravkonst*. Utgiven av samfundet för hembygdsvård. Lund 1930.

Wadsjö, Harald (red.), *Kyrkogårdskonst. Avbildningar av äldre svenska kyrkogårdar*. Stockholm 1919.

*Vård av gravstenar*, Riksantikvarieämbetet, 2002. (skrift, kan beställas på [www.raa.se](http://www.raa.se))

Wästberg, Per (m.fl.), *Minnets stigar. En resa bland svensk kyrkogårdar*, Stockholm 2001.

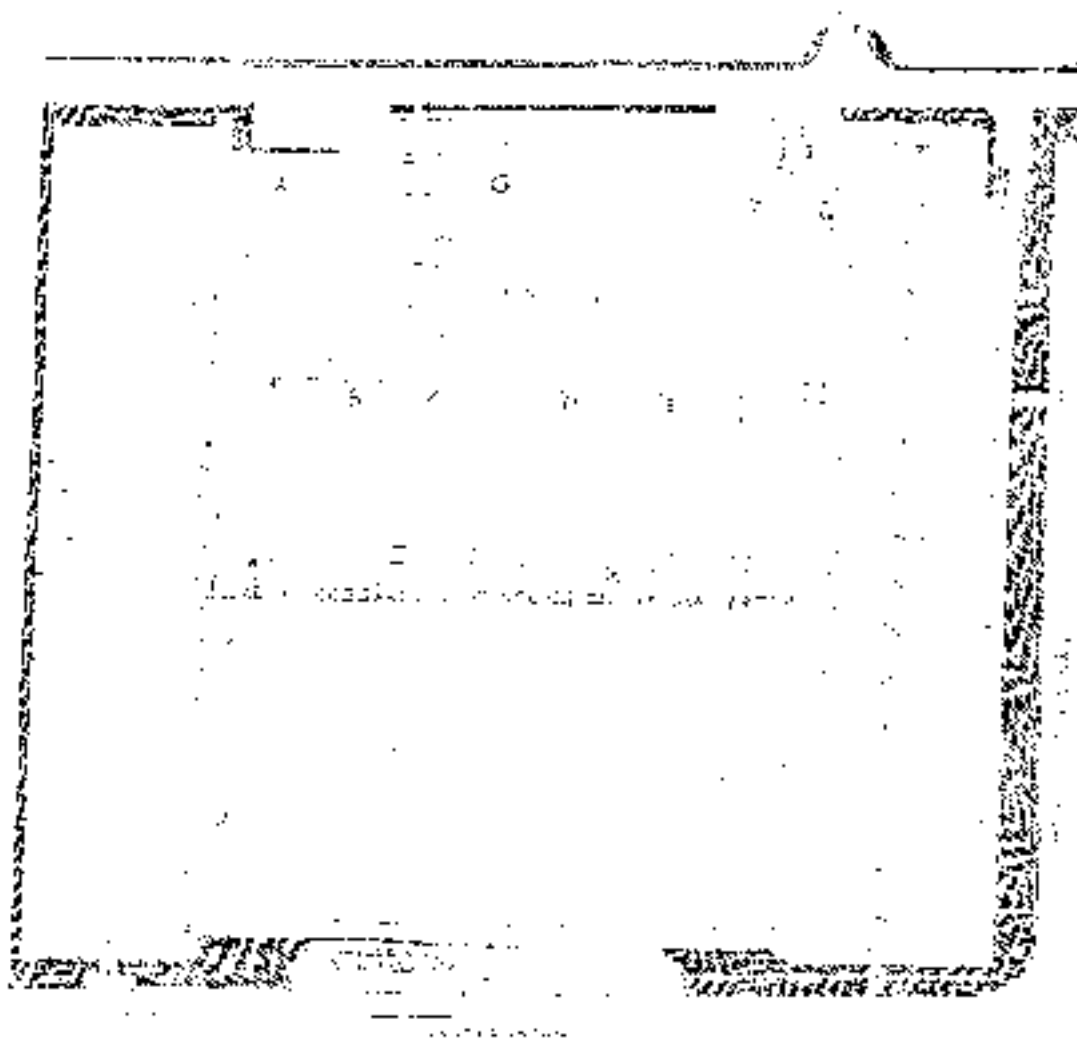
*Lund 2007-06-14*

*Emelie Petersson*

## Bilagor

### Bilaga 1: situationsplan

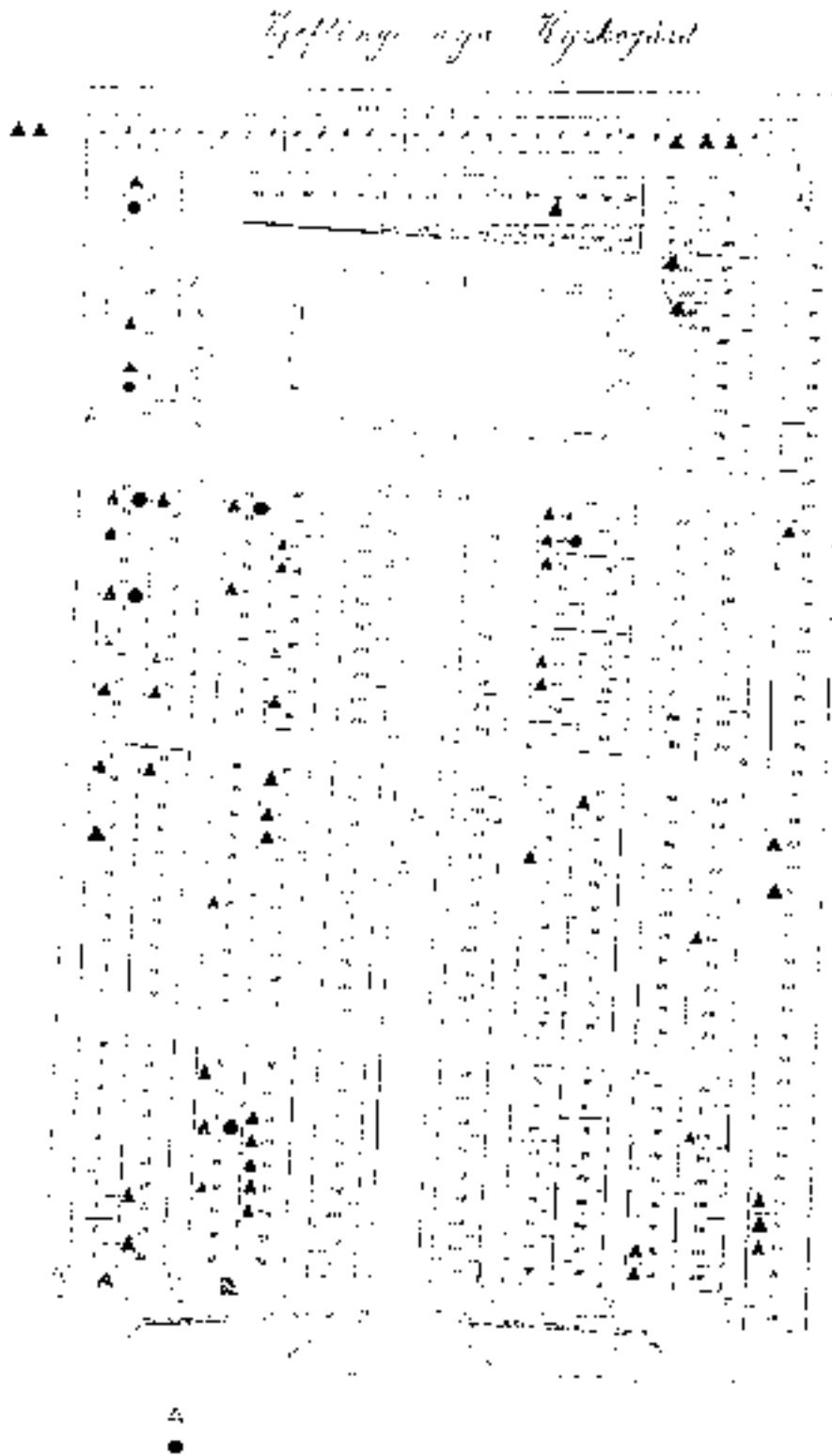
Situationsplanen visar mellersta kyrkogården samt de utvidgade områdena i väster respektive öster med aktuell kvartersindelning. Kopia av ritning ur Kävlinge kyrkoarkiv.





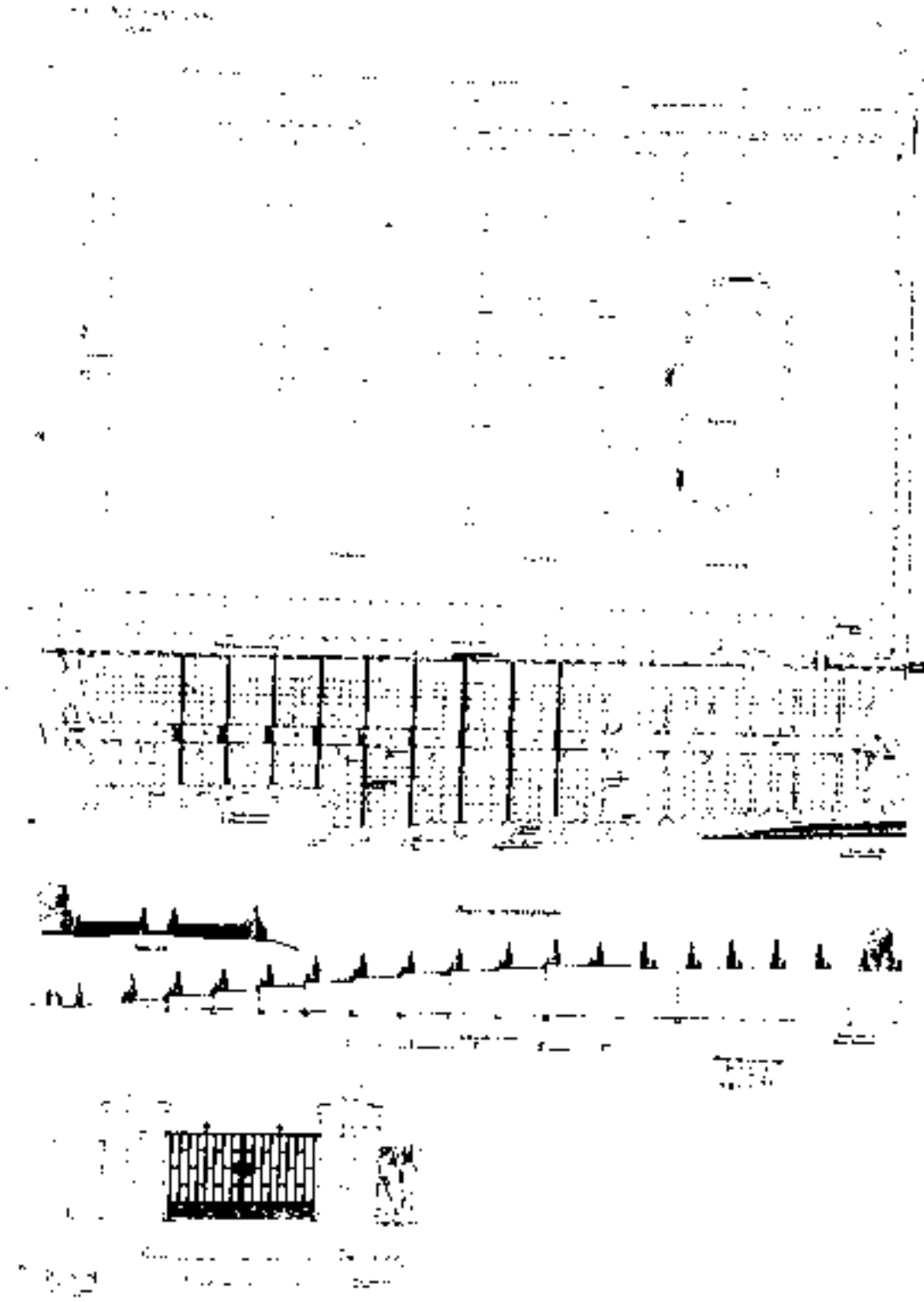
## Bilaga 2: äldre gravkarta

Äldre odaterad gravkarta över mellersta kyrkogården där värdefulla gravvårdar och gravplatser från en tidigare inventering märkts ut. Kopia av ritning ur Kävlinge kyrkoarkiv.



### Bilaga 3: planritning

Planritning över östra utvidgningen samt förslag till grindparti i anslutning till denna.



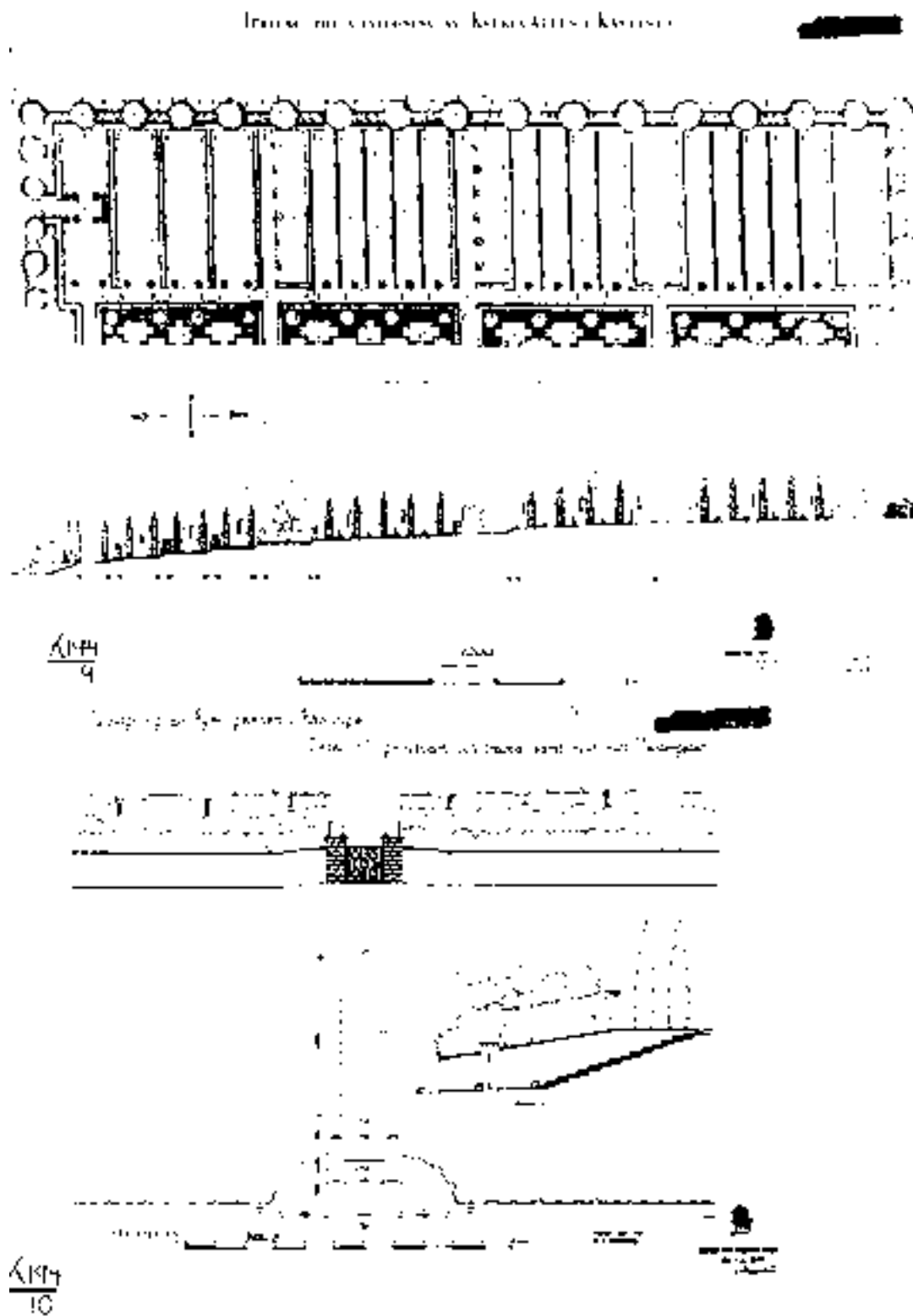
#### Bilaga 4: planritning

Förslag till indelning av terrasser på utvidgning åt öster. Avfotograferad ritning ur Kävlinge kyrkoarkiv.



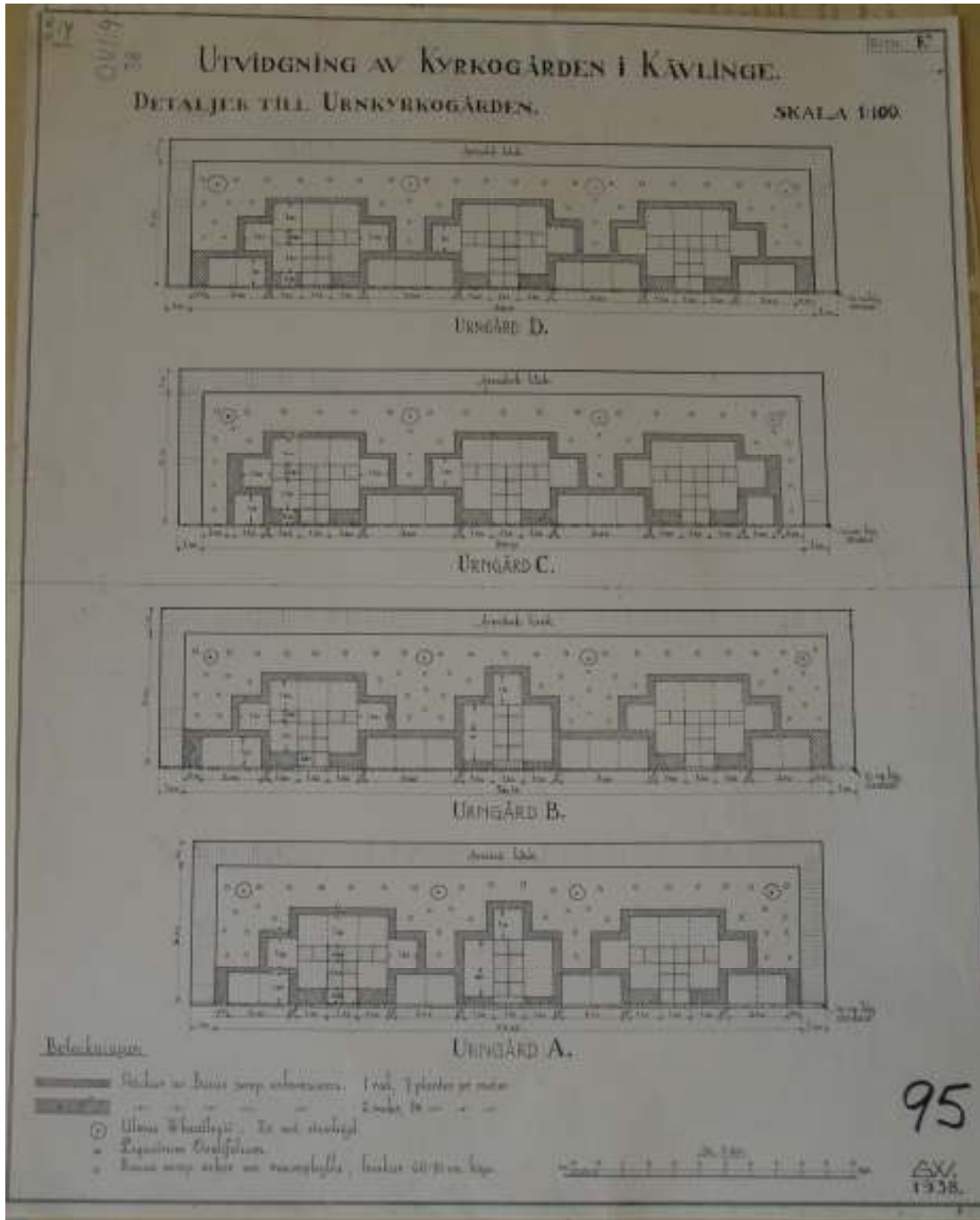
## Bilaga 5: planritning

Förslag till utvidgning åt väster, notera de 4 kvarteren för urngravar närmast mel-  
lersta kyrkogården.



Bilaga 6: plan över kvarter med urngravar

Detaljritning över kvarter med urngravar i anslutning till utvidgningen i väster.  
 Avfotograferad ritning ur Kävlinge kyrkoarkiv.



## Bilaga 7: situationsplan

Situationsplan över utvidgningen som gjordes på 1970-talet. Pilen visar gång- och cykelvägen som går förbi i väster. Kopia av ritning ur Kävlinge kyrkoarkiv.





# Regionmuseets rapportserie 2007

## Kulturmiljö

1. Hässleholms filfabrik, AK, Henrik Borg, 2005 – 2006
2. Barsebäck kyrka, Barsebäcks sn, FU, Lars Salminen, 2002
3. Hovdala slott hus E, L329-förstärkningsåtgärder, Brönneåsnäs sn, AK, Kristina Nilén 2006/2007
4. Tänga kvarn, Vålinge sn, AK och DK, Henrik Borg, 2004-2005
5. Tegelgolvet i Bäckaskogs kyrka, Kiaby sn, AK & FU, Jan Kockum, 2004& 2006
6. Kävlinge gamla kyrka, 8 ½ sekler av hemligheter, Byggnadsarkeologisk undersökning, Petter Jansson, 2005
7. Tåstarps kyrka, Tåstarps sn, AK, Lotta Eriksson, 2006-2007
8. Sankt Ibb gamla kyrka, BAD & FU, Cecilia Pantzar & Lars Salminen, 2003-2004
9. Vä kyrkogård – gammal och ny, Vä sn, FU, Tony Björk, 2006
10. Härlövs industriområde boplats och grav, N Åsum och Kristianstad, AU&FU&UN, Helén Lilja, 1999-2005
11. Heliga Trefaldighetskyrkan – restaurering av fönster, AK, Helena Nilsson, 2005
12. Gånggriften i Odarslöv, Odarslöv sn, UN, Anders Edring, 2006
13. Källna kyrka, Källna sn, AF, Lotta Eriksson och Helena Nilsson, 2007
14. En kongemoseboplats i Yngsjö, AU & FU, Anders Edring, 2006
15. Börringe kyrkogård – ”...ett verkligt fridens rum i skuggan av lummiga trädkronor.”, Börringe sn, Svedala kommun, DK, Helena Nilsson, Lotta Eriksson, Cissela Olsson och Åsa Jakobsson, 2005-2006
16. Östra Ljungby kyrka, Östra Ljungby sn, AF, Lotta Eriksson och Helena Nilsson, 2007
17. Södervidinge kyrkogård, Södervidinge sn, DK, Lotta Eriksson, 2007
18. Sankt Mikael kapell i Helsingborg, UN, Lars Salminen, 2004
19. Skånska ruinvårdsprojektet, AK, Jimmy Juhlin Alftberg, 2005-2006
20. Virke kyrkogård, Virke sn, DK, Lotta Eriksson, 2007
21. Några arkeologiska undersökningar i Åhus, Åhus sn, FU & AK, Jan Kockum, 1996 – 2004
22. Kulturresevärd i Skåne -en översiktlig utredning, Paul Hansson, 2007
23. S:t Jörgen i Åhus. Åhus 30:5. Åhus sn, FU, Jan Kockum, 2007
24. Bronsåldersbrunnar i Näsby, Kristianstad, UN, Tony Björk, 2006 – 2007
25. Stora Harrie kyrkogård, Stora Harrie sn, DK, Lotta Eriksson, 2007
26. Österslöv gamla prästgård, Österslövs sn, AK, taktäckning, Jimmy Juhlin Alftberg, 2007
27. Månstorps gavla r- säkringsarbeten, V Ingelstad sn, AK, Jimmy Juhlin Alftberg & Henrik Borg, 2007
28. Skarhults slott - vårdplan, Skarhults sn, PJ, Kristina Nilén, 2006-2007
29. Tjörnarps kyrka, Tjörnarps sn, AK, Lars-Göran Strömbom, Mia Jungskär & Lotta Eriksson, 2003-2004
30. Universitetet 2, f.d. Anatomen, Värdebeskrivning 2007, BD, Henrik Borg 2007-06-21
31. Bäckaskog slott L356 – renovering av västra längans fasad och tak, samt nyttillverkning av grindar, AK, Kristina Nilén, 2006
32. Korsbackakyrkans kyrkogård, DK, Lotta Eriksson och Emelie Petersson, 2007

### Förkortningar:

AF-antikvarisk förundersökning  
AK- antikvarisk kontroll  
AU-arkeologisk utredning  
DK- dokumentation, övrigt

FU- arkeologisk förundersökning  
KA- kulturhistorisk analys  
MD-murverksdokumentation  
OU- osteologisk undersökning

PJ- projektrapport  
UN- arkeologisk undersökning  
BD- byggnadsdokumentation  
BAD-byggnadsark-dokumentation



