



2011:4

Hässlunda kyrka

- invändig förändring

Antikvarisk kontroll/medverkan, 2009 – 2011

Lotta Eriksson & Maria Sträng



Regionmuseet
Kristianstad
Landsantikvarien i Skåne

Rapport 2011:4

Hässlunda kyrka

- invändig förändring

Antikvarisk kontroll/medverkan, 2009- 2011
Hässlunda socken, 1264
Helsingborgs kommun
Skåne län

Lotta Eriksson & Maria Sträng

Regionmuseet Kristianstad Landsantikvarien i Skåne

Kristianstad
Box 134, Stora Torg
291 22 Kristianstad
Tel 044 – 13 58 00 vx, Fax 044 – 21 49 02

Lund
Box 153, St Larsomr. Byggnad 10
221 00 Lund
Tel 046 – 15 97 80 vx, Fax 046 – 15 80 39

www.regionmuseet.se

© 2011 Regionmuseet Kristianstad / Landsantikvarien i Skåne
Rapport 2011:4
ISSN 1651-0933

Omslagsfoto: Korpartiet vid slutbesiktning den 28 januari 2011

Kartor ur allmänt kartmaterial, © Lantmäteriverket, Gävle. Dnr 507-99-502.

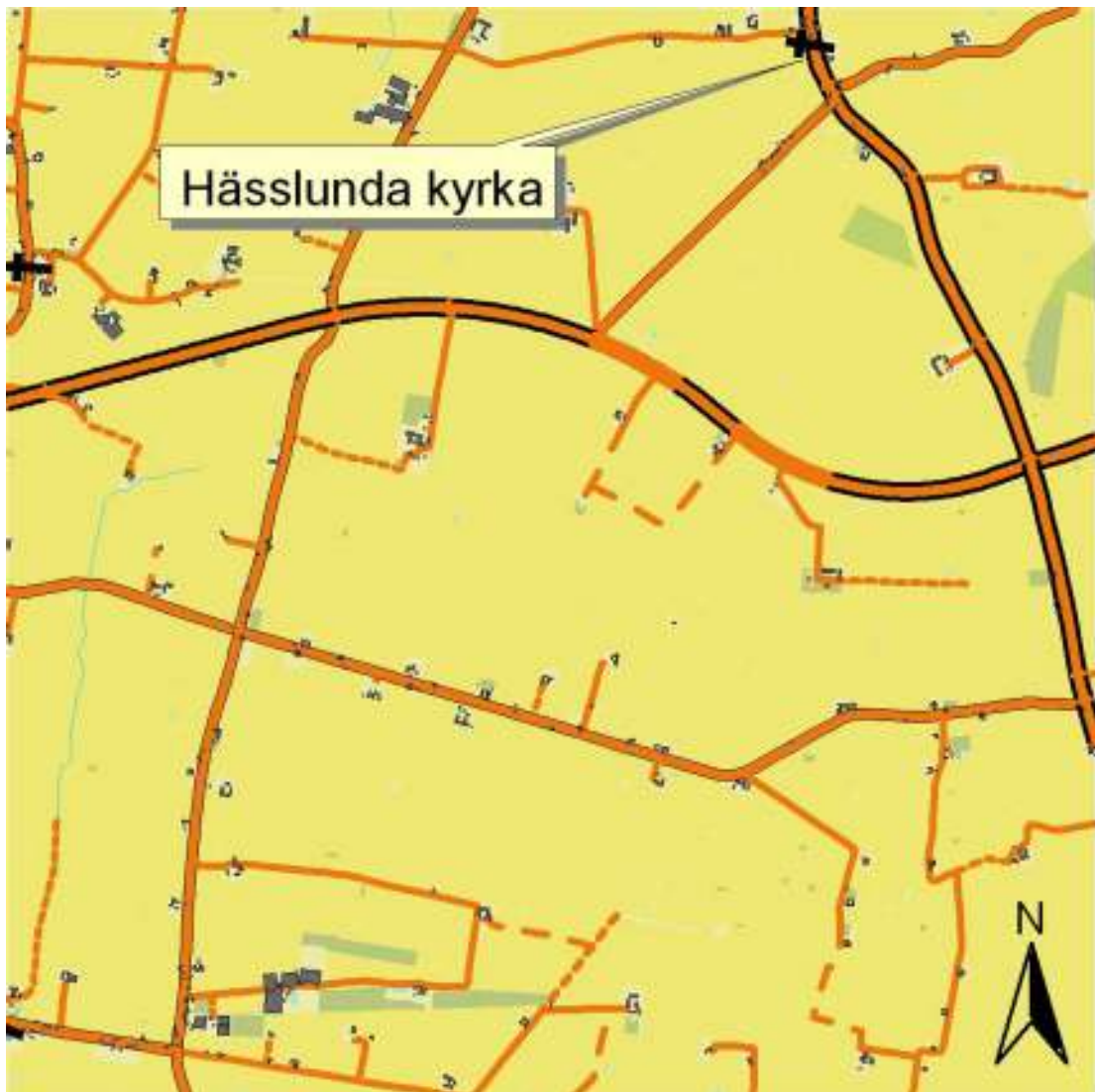
HÄSSLUNDA KYRKA

Innehåll

Sammanfattning av utförda åtgärder	5
Administrativa uppgifter	5
Byggnadshistorik med relevans för ärendet	6
Utförda åtgärder.....	7
Golv	7
Bänkar.....	9
Väggar och valv.....	11
Läktarunderbyggnad.....	12
Snickerier.....	12
Konservering av fast inredning och inventarier.....	12
Övrigt	14
Avvikelser från arbetshandlingarna	15
Kulturhistorisk bedömning av arbetena.....	15
Iakttagelser under arbetena.....	16
Litteratur och källor	19
Övriga handlingar med relevans för ärendet.....	19



Skånekartan med Helsingborgs kommun och Hässlunda markerade.



Fastighetskartan, blad 3C2d, med Hässlunda kyrka markerad.

Sammanfattning av utförda åtgärder

Administrativa uppgifter

Objekt	Hässlunda kyrka
Socken	Hässlunda, 1264
Kommun	Helsingborg
Regionmuseets dnr	L12.30-326-05
Arbetshandlingar	It Ark arkitektkontor AB 2005-08-25, 2005-11-17, 2010-05-06 Konservator Magnus Wihlborg 2005-11-20 Råå VVS-Byrå AB 2006-11-30 HelKonsult AB 2006-12-14
Länsstyrelsens beslut	2005-11-22 dnr 433-35950-05 2005-11-25 dnr 433-31074-05, dnr 431-43450-05 2007-05-03 dnr 431-25415-07, dnr 433-65711-06 2010-06-30 dnr 433-7106-10 2010-07-13 dnr 433-5786-10
Byggherre/beställare	Kroppss församling
Konsulter	It Ark arkitektkontor AB gm Mikael Forsberg (arkitekt) HelKonsult AB genom Ralph Alkrona (el) Råå VVS-byrå AB gm Jonas Rosberg (VS)
Generalentreprenör	AB Bröderna Nilssons Måleri AB
Entreprenörer	Behrens Alternativ Energi AB (VS) Jelmo El AB (el + mark) Skånes målerikonservatorer AB (konservering) Lars-Otto Lindskog, Mörarp (smidesarbeten) Möbelsnickare Pieter Unné (knäfallet)
Antikvarisk kontrollant/medverkan	Regionmuseet Kristianstad/ Landsantikvarien i Skåne genom Lotta Eriksson/Maria Sträng
Byggnadstid	september 2009 – jan 2011
Antikvarisk slutbesiktning	2011-01-28
Kyrkoantikvarisk ersättning	Ja (dnr 2444-6/07)



***Bild:** Hässlunda kyrkas långhus mot öster före restaureringens påbörjan. Kyrkorummets karaktär härrör huvudsakligen från de stora restaureringar som skedde dels på 1860-talet och dels på 1950-talet. Vid 1860-talets restaurering omgestaltades långhuset från att ha varit tvåskeppigt till att täckas av dagens vida, något slacka valv. Stora delar av kyrkorummets inredning härrör även den från 1800-talet, dock från dess första årtionden. 1950-talets restaurering präglar kyrkorummets färgsättning och genom de framtagna kalkmålningarna i koret.*

Byggnadshistorik med relevans för ärendet

Hässlunda kyrka är en från början romansk kyrka med långhus och smalare kor samt absid i öster. I väster har senare under medeltiden tillfogats ett torn med kvadratisk planform, jämbrett med långhuset. Absidens hjälmvalv är troligen ursprungligt medan korets kryssvalv av tegel med en smal tunnvalvd del mot långhuset är tillkommet något senare under medeltiden. Även långhuset valvslogs under medeltiden med två parallella skepp. Dessa valv liksom de pelare som de vilade på i långhusets mitt revs, troligen i samband med restaureringen 1864, varvid de nuvarande valven slogs. På långhusets södra sida har tidigare funnits ett medeltida vapenhus vilket revs 1864.

Kyrkan har genom århundradena genomgått åtskilliga förändringar med tillkomst av ny inredning och inventarier vilket framgår av den underhållsplan som It Ark arkitektkontor tagit fram. Här tas endast de delar av inredningen och kyrkobyggnaden upp som berörs av den nu utförda restaureringen.

Korvalvets målningar med akantusslingor i gult mot blå botten tillkom troligen 1890 eller åren strax därefter. 1958 tas den medeltida målningen i väggnischen på

norra sidan bakom triumfbågen fram av konservator Oswald Oswald. Motivet anses vara Knut den helige. År 2000 konserverades delar av korvalvets målningar tillsammans med målningen i norra nischen efter att delar av putsen i valvet fallit ner.

1931 installerades det befintliga vattenburna värmesystemet med radiatorerna efter väggarna. Oljepannan till systemet är placerad i bårhusets källare.

Bänkinredningen tillkom troligen strax före sekelskiftet 1800 vilket såväl kyrkans arkivalier som bänkarnas utformning och beslag talar för. Under 1800-talets två första decennier förses bänkdörrarna med blomstermålningar i blått. I samband med den stora restaureringen 1864 byggs bänkarna om och målas i ljus ekimitation. 1932 breddas bänkarnas sittbrädor och ryggarnas lutning justeras samtidigt som ekimitationen dämpas i mörkare kulör. På bänkdörrarna skulle sparsam gulduppläggning utföras. 1957 utförs konserveringsarbeten i kyrkan varvid blomsterdekoren från tidigt 1800-talet framtas på två bänkdörrar. Övriga bänkar med dörrar målas i "ursprunglig" kulör men utan dekormåleri, troligen den färgsättning som finns bevarad idag. Under 1980-talet togs ett par bänkrader bort, både i väster och öster.

Utförda åtgärder

Golv

Före arbetenas början utgjordes kyrkans golv av följande material:

- **Vapenhus:** Åttkantiga gula tegelplattor lagda med mindre kvadratiska tegelplattor, röda, emellan. Utmed vapenhusets norra respektive södra sida är tegel av olika format och ålder. Innanför ytterdörren grå kalkstensplattor av varierande format.
- **Långhus:** I mittgången åttkantiga och mindre kvadratiska tegelplattor lika vapenhuset. I långhusets östra del grå kalkstensplattor. Norra bänkkvarteret gjutet, rödmålat betonggolv. Södra bänkkvarterets östra del målat brädgolv och i väster tegel av varierande storlek och ålder.
- **Kor:** Grå kvadratiska kalkstensplattor. Innanför altarring, något förhöjt golv av modernt rött tegel. Kalkstensplattorna kraftigt vittrade.
- **Absid:** Målat brädgolv.

Samtliga befintliga golv i kyrkan har tagits upp och betongen under norra bänkkvarteret bilats bort. Samtliga golv låg i påfylld sand.

I vapenhuset liksom i långhusets mittgång har en betongplatta gjutits som underlag för läggande av tegelplattor. I långhuset har äldre, befintliga plattor lagts medan vapenhusets golv belagts med liknande nya röda plattor från Horns tegelbruk. I långhusets bänkkvarter har ett uppreglat plankgolv lagts. Detta golv vilar

på plintar och ventilationen är väl tilltagen för att vädra ut eventuell fukt underifrån.

Korgolvets kalkstensplattor var kraftigt vittrade med saltutfällningar i ytan. Efter att plattorna demonterats från undergjutningen av betong gjordes ett urval av de plattor som var möjliga att återanvända ur teknisk och estetisk synvinkel. Dessa plattor har lagts som en fris utmed korets yttersidor. Då det inte var möjligt att rensa plattornas baksidor helt från kvarstående betong har plattorna lagts i sand vilket är en fördel då eventuell inkommande fukt underifrån kan ventileras bort. Resterande yta i koret, som lagts i ett plan efter borttagande av den gamla altarringen, täcks av nya plattor av röd och grå ölandskalksten som getts en patinerad yta genom slipning och borstning.

Absidgolvet har belagts med trägolv liknande de i bänkraderna.



Bild överst t.v: Under långhusets bänkkvarter har uppreglade trägolv lagts. Inget organiskt material vilar mot den underliggande sanden.

Bild överst t.h: Rödmålat gjutet betonggolv under norra bänkkvarteret i långhuset. Golvet har bilats upp och ersatts av ett uppreglat plankgolv.

Bild nederst t.h: vapenhusets golv innan arbetenas påbörjan med tegelplattor av olika färg och format. Efter arbetena är golvet täckt av sexkantiga plattor med mellanliggande kvadratisk platta, alla från Horns tegelbruk.

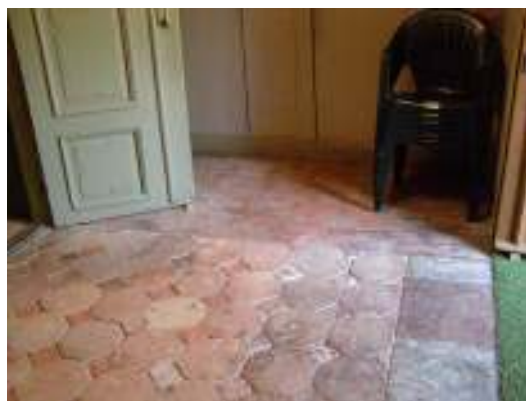




Bild t.v.: Skada i en av bänkinredningens dörrar. Liknande skador fanns i fotbrädor, stödben och bänksitsar.

Bild t.h.: Den vänstra bänken visar en av de befintliga benstöd som fanns på de bänkar som varit placerade framför långbusets radiatorer. Den högra bänken är försedd med ett nyttillverkat ben. Bänken var tidigare "upphängd" på en längsgående bräda monterad på långbusets yttermur.

Bänkar

Kyrkans bänkinredning flyttades ut ur kyrkan under arbetet med golv, kabeldragning och kyrkans putsade väggar. De förvarades under tiden i en låguppvärmd verkstadslokal där reparations- och målningsarbete på bänkarna företogs. Generellt sätt var bänkarna i dålig kondition med rötskador och orangrepp i bland annat fotbrädor, bänkskärmarnas nedkanter samt stöden till sitsarna. Samtliga fotbrädor byttes ut liksom de mittstöd som bar upp sittbrädorna. Stöden ersattes av nya stöd av fyrkantsjärn för att bereda plats åt konvektorerna som monterades under i stort sett samtliga bänkar. Första bänken på norra sidan har dock inte försetts med konvektor då sittbrädan på denna bänk är av den gamla typen med mycket litet djupt. Antikvarisk kontrollant/medverkande förordade att denna bänk skulle sparas i befintligt utförande för att visa på hur bänksitsarna sett ut ursprungligen. Sitsen hade varit svår att bredda då den i framkant har en profile-ring som i sådana fall gått förlorad. Bänkarna var i den yttre delen upphängda på en på muren monterad bräda. Då denna anordning var bristfällig har samtliga bänkar försetts med den typ av stödben i trä som sedan tidigare fanns monterade vid bänkarna framför radiatorerna i liv med fönstren.



Bild t.v.: På baksidan av en av bänkinredningens skärmar återfanns en av de två ådringsmålningar som kyrkans inredning tidigare haft. **Bild t.h.:** På baksidan av en annan av skärmarna återfanns en ännu äldre färgsättning, troligen från 1800-talets första årtionden, med kraftigt rött listverk, ockragula speglar och blågrönt ramverk. Det är denna färgsättning som låg till grund för 1957 års färgsättning av bänkinredningen.

I samband med reparationsarbetena gjordes en dokumentation av bänkinredningen där bland annat äldre bemålning framkom på baksidan av de främre bänkskärmarna. Den äldsta bemålningen som man vid restaureringen 1957 utgick ifrån vid ommålningen av bänkarna har speglar i en mustig gul kulör (troligen ockra), listverk i kraftigt rött (troligen bränd terra) och ramverk i en blå-grön kulör. Den färgsättning som skapades 1957 är dock mycket blekare i kulörerna än förlagan med beigegråa speglar, rosa lister och dovblå ramverk. Däremot återkommer den kraftiga gula kulören från speglarna på överliggarens pärlstav. Spår av två olika ådringsmålningar påträffades också, den äldsta i en ljus ekimiterande nyans och den yngre i mörk mahogny. Däremot påträffades inga spår av gulduppläggning.

Med utgångspunkt i dels 1957 års rekonstruerade färgsättning och dels den under arbetena påträffade originalfärgsättningen har bänkinredningen, med undantag av de främsta dekormålade bänkdörrarna, målats om.

På grund av underbyggnaden av läktaren har bänkarna under läktaren tagits bort och inte återmonterats. Mellan den nya underbyggnaden och den sista bänken i väster har en förvaringslåda för kyrkans antependier monterats på den södra sidan och en styrpulpet för ljud- och lusanläggningen på den norra. Ytterligare en bänk har tagits bort i det södra bänkkvarteret och det är den främsta bänken som var placerad väldigt nära predikstolstrappans skärm vilket gjorde den svår-

brukbar. Sedan tidigare var de främsta bänkarna i norra bänkkvarteret demonterade för att skapa plats för ett piano. För att underlätta flyttning av pianot har dörrar och gavlar för de borttagna bänkarna monterats samman med pianogångjärn till en ”vikvägg”.

Väggar och valv

Långhusväggarnas nedre del, som utgjort den yttre avgränsningen av bänkkvarteren som saknar gavlar mot yttervägg, var målade i en mörkt grå kulör med någon typ av organisk färg. Under den befintliga kulören fanns ytterligare färglager som stämde överens med bänkinredningens tidigare ekimiterande bemålning. För att förhindra att fukt stängs inne i kyrkans murverk som också har en hård fasadputs valde man att försiktigt bila ner det yttersta putsdraget med bemålningen och putsa med ett kalkbruk som avfärgades lika de övre delarna av väggytorna.

I tornet upptäcktes under arbetenas gång ett inaktivt angrepp av äkta hus-svamp i brädväggen längs tornrummets norra sida och den därinnanför liggande trappan upp till orgelläktaren. Brädväggen och trappan togs bort och virket brändes. Intelligande putsytor högs ner och behandlades med Boracol innan de återigen putsades med kalkbruk. Det frilagda murverket dokumenterades i fotografi och text, se rubrik *Iakttagelser under arbetena*.



Kyrkorummets västra del efter renoveringsarbetena med de två mindre, inglasade utrymmen under läktaren.

Läktarbarriären har fått nytt smidesjärnräcke som tillverkades av konstsmeden Lars-Otto Lindskog.

Läktarunderbyggnad

Flera av orgelläktarens pelare var i mycket dåligt skick p g a rötangrepp i de nedre delarna. Samtliga pelare byttes ut mot nya i samma dimensioner som de gamla. Pelarna placerades på nya gjutna fundament med papp emellan för att förhindra uppstigande fukt.

Två mindre inglasade utrymmen byggdes in under läktaren, ett rum på vardera sidan om mittgången. Träslaget i inbyggnaden är furu och glaset i rutorna är av härdat, klart glas (3 mm).

Snickerier

Nytt skåp har nytillverkats för förvaring av skrudar. Skåpet har placerats i den södra läktarunderbyggnaden. Skåpets stommar, lådsidor och ramträ är tillverkat av massiv björk. Fyllningar, golv, tak och lådbotten av björkplywood.

Bänkskåp med vask har nytillverkats och placerats i den norra läktarunderbyggnaden.



Bild t.v. Nytt textilskåp placerat i södra läktarunderbyggnaden. *Bild t.h.* Ny trappa till predikstolen.

Konservering av fast inredning och inventarier

Konserveringsarbeten av korets bemålning har utförts av konservatorn Ingrid Wedberg, Skånes Målerikonserverer. Åtgärderna rapporteras separat i en konserveringsrapport. Även målningar på predikstolen och dopfunten samt den befintliga altartavlan (en oljemålning från 1832 föreställande Kristus på korset) har åtgärdats av konservatorn Ingrid Wedberg. Arbetena har framförallt bestått i att fästa och säkra skadade partier men också att rengöra nedsmutsade ytor med limfärg.

Kyrkans övriga ytor, såsom väggar och valv omkalkades av Bröderna Nils-sons Måleri som även restaurerade och målade om bänkinredning och läktarskranket på orgelläktaren.



Bild t.v.: I koret på norra sidan fanns spår efter medeltida målningar. Färgspår och putslager har dokumenterats och analyserats av konservator för att sedan på varsamt sätt lagas i och bevaras på plats. **Bild t.h.:** Partier av kalkmålningar togs fram under 1950-talet men korets innersta väggar är i dag fortfarande helt vitmålade. Kanske kan målningar undersökas närmare i framtiden då ickeförstörande metoder finns att tillgå?



Bild t.v.: Korinteriör före renoveringen. Golvet är belagt med kraftigt vittrat kalkstensplattor och förhöjt, tegelbelagt golv innansför altarringen. Den gamla altarringen från år 1864 demonterades och kasserades dels p g a rötskador och orangrepp och dels på önskemål från församlingen om ett mer flexibelt kor med ett mindre knäfall. Altarmålningen togs ned för att spännas och rengöras. Bakom återfinns en mycket välbehållen målning som endast behövde ytrensas.

Bild t.h.: Koret efter renoveringen med den nygamla altartavla och det nytillverkade knäfallet. Träet i avsatsen framför altaret är på bilden obehandlat men ska målas in i en mörk grå färg, likt omgivande kalkstengolvet. Delar av korgolvets kalkstensplattor gick att återvända och lades längs med väggen. Resterande gohyta kompletterades med nya patinerade plattor för att likna de befintliga och lades i ett liknande mönster. Det guldfärgade korset på altaret är ett provisorium i väntan på ett krucifix.

Övrigt

Orgelläktarens befintliga trappa som ursprungligen var tänkt att bevaras med skärmvägg och förråd kasserades i och med att hussvampangrepp konstaterades invid tornets norra mur. Ny, svängd trappa av furu tillverkades. Trappan är målad i grå kulör lika golv på orgelläktare.

Predikstolens trappa och stödet under predikstolskorgen visade sig vara undermåliga. Trappan var orangripen och ny trappa av ek tillverkades, skärm mot bänkkvarter bevarades. Stödet under predikstolskorgen bestod av två horisontella träbjälkar instuckna i långhusets södra mur och i ytterkant vilandes på två trästolpar. De bärande bjälkarna är inte förankrade i muren och trästolparna lutade vilket innebar att korgen tippade utåt från väggen och stöden sakta kröp ut ur väggen. Längden på den i muren instuckna delen var inte möjlig att kartlägga och som en försiktighetsåtgärd tillverkades ett stödben av linoljebränt smidesjärn som bär upp de två bjälkarna.

Den äldre altarringen från år 1864 var kraftigt angripen av röta och orangrepp och fick därför kasseras. Efter önskemål från församlingen anskaffades ett nytt mindre knäfall. Dessutom lades det nya korgolvet på samma nivå för att skapa ett mer flexibelt kor, även detta efter församlingens önskemål. På ett mindre parti framför altaret har en altaravsats byggts upp. Vid slutbesiktningen var denna obehandlad likt golv i sakristian och i bänkkvarteren. Efter beslut under slutbesiktningen bestämdes att den kommer att målas in i en mörk grå färg, likt färgen på det omgivande kalkstensgolvet.

Befintligt skyddsräcke på orgelläktarens barriär var enligt gällande normer för lågt och demonterades för att ge plats åt nytt räcke av oljebränt smidesjärn som tillverkades av konstsmeden Lars-Otto Lindskog. Det nya räcket monterades i uttagen för det gamla räcket.

Ett av problemen innan restaureringen var hög luftfuktighet och dålig lukt i kyrkorummet. För att öka luftväxlingen har långhusvalvets skvallerhål rensats från skräp och försetts med ventiler ovan valv. Det är av största vikt att klimatet på vinden hålls under uppsikt efter denna åtgärd för att inte flytta upp eventuella problem dit. För att ytterligare öka luftväxlingen har långhusets och korets fönster försetts med springventiler i bågens överkant. Ventilerna har målats in i bågens kulör.

Kyrkans två befintliga ytterdörrar var i dåligt skick och den östra dörren har helt nytillverkats med utförande lika befintlig dörr. I dörrbladen till dubbeldörren i väster har nya speglar monterats och för att förhindra att vatten tränger in mellan spegel och listverk har dessa försetts med en tätningslist.

Kyrkans långhusvind har tillgängliggjorts med en landgång lagd över takstolarnas hanband ovanför valvkappornas högsta punkt.

Plats för en ny styrpulpst för ljud- och ljusanläggningen har anordnats längst bak i det norra bänkkvarteret. Sista bänkradens inre halva kortades av för att möjliggöra en god arbetsplats vid ljud- och ljusanläggningen. Styrpulpsten har målats in i samma kulör (ljus grå) som omgivande bänkar.

I samband med renoveringsarbetet har värmepump installerats i övre våningen i det sk apparatrummet (fd bårhuset).



Bild t.v: Vy mot orgelläktaren i väst efter renovering. Två glasade rum har byggts in under läktaren. Nytt tegelgolv har lagts i mittgången och bänkkvarteren har målats om i en färgsättning likt den befintliga.

Bild t.h: En ny styrpulpst för ljud- och ljusanläggningen har placerats i den bakre bänkraden efter att den halverats.

Avvikelser från arbetshandlingarna

Smärre avvikelser från arbetshandlingarna har gjorts i samråd med antikvarisk kontrollant/medverkande. Anledningen till dessa avvikelser beror huvudsakligen på projekterings relativt låga detaljnivå och formuleringarna i Länsstyrelsens beslut där många beslut skall tas i samråd med antikvarisk kontrollant. Avvikelserna finns redovisade i rapporten samt i projektets byggmötesprotokoll.

Kulturhistorisk bedömning av arbetena

Åtgärderna har utförts för att möjliggöra en fortsatt användning av kyrkorummet och därmed har kyrkans kulturhistoriska värden säkrats betydligt.

Renoveringsprojektet har utförts i kontinuerligt samråd mellan berörda parter och med hänsyn till antikvariska krav.



Bild t.v: Tornets norra mur efter friläggande i samband med hussvampssanering.

Bild t.h: Norra sidan av tornets dörrnisch med blandat murverk av natursten och gult helsingborgstegel.

lakttagelser under arbetena

I samband med bekämpningen av äkta hussvamp i tornrummet frilades delar av murverket. Det var framförallt murverket i dörrsmygen till huvudentrén i väster samt de nedre delarna av norra muren. Murverket i dörrsmygen bestod av blandat stenmaterial i varierande storlek, huvudsakligen mindre sten och delvis huggen. På smygens södra sida var en handfull fragmentariska enkupiga taktegel inmurade medan det på den norra sidan hade frilagts ett tiotal murtegel i höjd med ytterportens övre gångjärn. Murverket i dörrsmygen är murat i ett lerblandat bruk, och på norra sidan kan man se att det innersta putslagret också är utfört med lerblandat bruk. I norra sidan av smygen finns spår av kalkavfärgning direkt på stenen.

På tornets norra mur frilades ett murparti (ca 1,5 x 2 meter) motsvarande det väggparti som funnits inuti skrubben under läktartrappan. På såväl puts som stenar fanns en kraftig svart avfärgning härstammande från den koks som tidigare förvarats i skrubben. Murverket bestod av gråsten av varierande storlek lagda i ojämn skiftgång. Studerar man däremot murverket längre öster ut på samma vägg så tycks skiften bli jämnare. På de frilagda stenarna fanns en rostbrun utfällning, huruvida detta beror på järn i stenen eller om detta är ett spår av hussvampsangreppet är oklart.



Bild t.v: Stenfundament i långhusets sydöstra hörn, eventuellt har fundamentet hört till ett tidigare sidoaltare.

Bild t.h: Bemålat formtegel från kyrkans medeltida valv som revs i mitten av 1800-talet.



Bild t.v: Fragment av ett äldre tegelgolv påträffades på flera håll i långhuset i samband med golvarbetena. Fragmenten undersöktes av arkeolog och lämnades kvar under det nya golvet.

Bild t.h: Skuret ornament under sitsen till bänk 8 på norra sidan.

När samtliga golv i kyrkan tagits bort framkom flera partier med ett äldre tegelgolv i långhuset. Dessa partier är lokaliserade utefter långhusets ytterväggar, två partier invid den södra muren och ett invid den norra. Jämför man dagens plan över kyrkan med Brunius avritning från 1842 då kyrkan fortfarande var tvåskeppig så sammanfaller dessa golvpartier med pelarna till 1400-talsvalven. En teori är att de nu framkomna golvpartierna tillhör kyrkans äldsta fas, d v s innan valvslagningen och att golvteglet sedan dolts under pelarna och först i samband med dessas rivande 1864 kommer i dagen. De har sedan åter dolts under bänkkvarterens

golvkonstruktion. Även i absiden gjordes fynd av äldre golvlager i form av ett lergolv i absidens södra del. För ytterligare redogörelser kring fynden av de äldre golvlagren se arkeologisk rapport¹.

I långhusets sydöstra hörn, under predikstolstrappan, påträffades ett fundament av sten. Fundamentet ansluter direkt mot valvpilasterens bas. Huruvida fundamentet utgör en del av ett äldre sidoaltare är inte klart men tydliga likheter finns med sådana lämningar som i andra kyrkor tolkats som altarfundament. Fundamentet lämnades kvar öppet när golvet lades tillbaka och kan beskådas under predikstolens trappa.

I samband med att långhusets golv demonterats påträffades såväl bemålat som omålat formtegel från kyrkans medeltida valv som revs i mitten på 1800-talet. Bemålningen är utförd som ränder i brunrött, vitt och svart. Teglet är inlämnat till Historiska museet i Lund som arkeologiskt fynd².

Vid arbete med kyrkans bänkinredning påträffades snidade ornament under en av bänksitsarna. Orneringen består av en halv blomma med rundade kronblad samt en dekorativ bärd med romber. Troligen har den befintliga sittbrädan utgjort en bänkgavel i en äldre bänkinredning. Antikvarisk kontrollant/medverkande utförde en översiktlig dokumentation av kyrkans bänkinredning i samband med att bänkarna var demonterade. I den vid första anblicken enhetliga bänkinredningen finns stora variationer i såväl bänkryggarnas spegelindelning som beslagens utförande och ålder.

Bakom altarpuppens nuvarande tavla, en målning på duk föreställande Kristus på korset av konstnären C F Richter år 1832, påträffades altarets ursprungliga målning direkt på träet. Målningen föreställer ett beigemålat fält krönt av en blå draperingsmålning där draperingens yttre kanter hålls upp av puttis. I målningens nedre kant flankeras mittfältet av två kvinnofigurer, den ena kvinnan med ett svärd och ett brinnande hjärta och den andra kvinnan med händerna sammanförda. Målningen är utförd i klara blåa och röda färger som stämmer väl överens med de kulörer som hittades på baksidan av en av bänkinredningens skärmar, se ovan. Troligen föreställer tavlan och med all sannolikhet har ett löst krucifix stått på altaret och kompletterat altartavlan. Något krucifix har inte återfunnits. Temporärt står ett enkelt träkors målat i guldfärg och med marmorering på foten. Korset tillverkades av vaktmästaren Niclas Persson, Kropps församling.

¹ Kockum, Jan 2010. *Renovering och dränering av Hässlunda kyrka. Arkeologisk förundersökning 2009-2010*. Sydsvensk Arkeologi Rapport 2010:39.

² Luhm nr 32078:1–3, Lunds universitets historiska museum

Litteratur och källor

- Banning, Knud. 1976. *A catalogue of wall-paintings in the churches of medieval Denmark, 1100-1600. Vol. 1, Introduction ; Iconographical index.*
- It Ark arkitektkontor AB. 2005. *Underhållsplan för Hässlunda kyrka. Kropps kyrkliga samfällighet, Lunds stift, Skåne län. Upprättad den 8 juli 2004.*
- Kockum, Jan. 2010. *Renovering och dränering av Hässlunda kyrka, Hässlunda sn, FU 2009-2010.* Sydsvensk Arkeologi Rapport 2010:39.
- Rydbeck, Otto. 1904. *Medeltida kalkmålningar i Skånes kyrkor.*

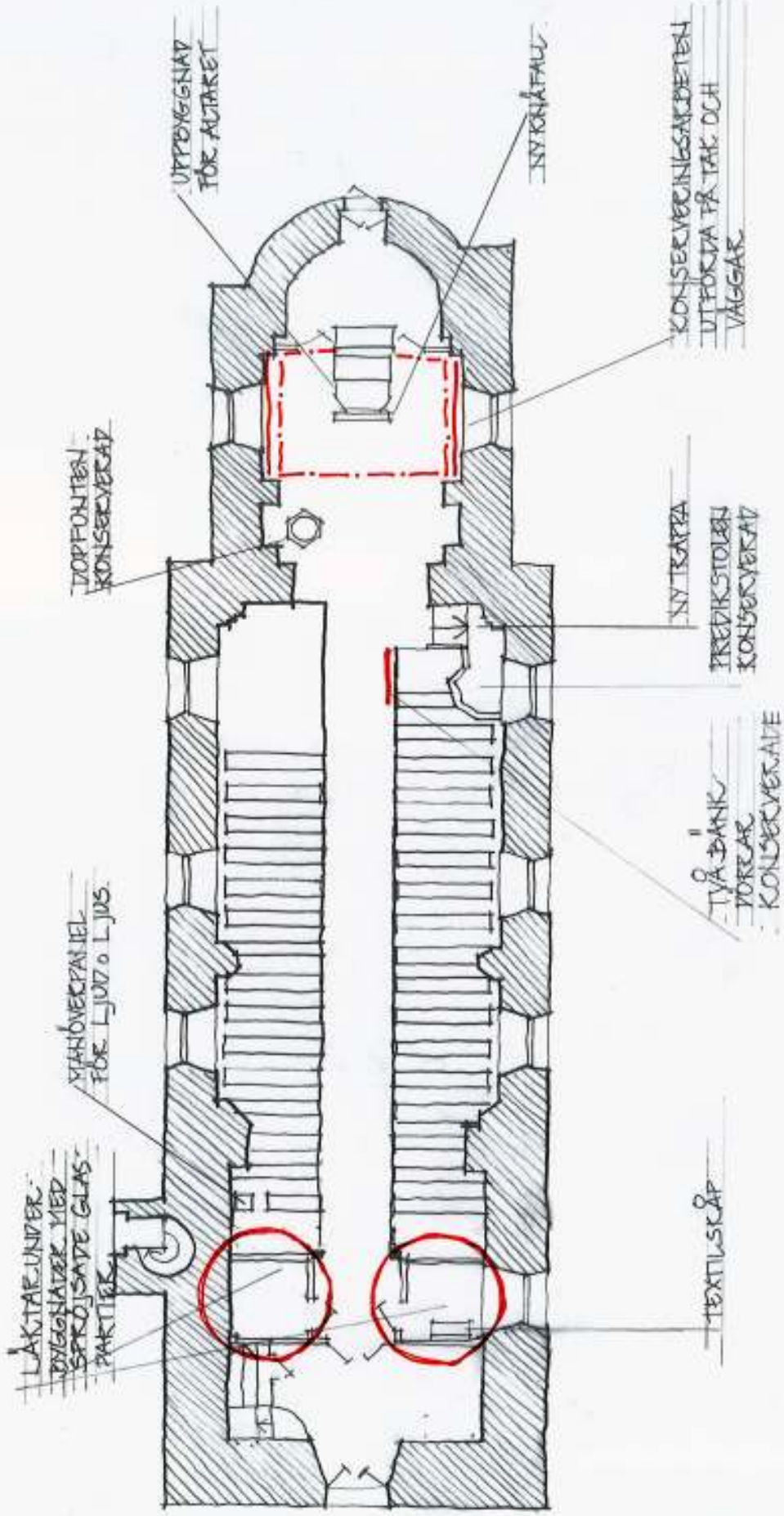
Övriga handlingar med relevans för ärendet

- | | |
|------------|---|
| 2005-08-25 | It Ark arkitektkontor AB: Med. med arbetshandlingar |
| 2005-08-26 | It Ark arkitektkontor AB: Kallelse samråd |
| 2005-08-31 | Länsstyrelsen i Skåne län: Remiss |
| 2005-10-03 | Regionmuseet Kristianstad/Landantikvarien i Skåne: Yttrande |
| 2005-11-17 | It Ark arkitektkontor AB: Med. ang. komplettering |
| 2005-11-20 | Konservator Magnus Wihlborg: Arbetsbeskrivning konserveringsarbeten |
| 2005-11-22 | Länsstyrelsen i Skåne län: Beslut (dnr 433-35950-05) |
| 2005-11-25 | Länsstyrelsen i Skåne län: Beslut (dnr 433-31074-05, 431-43450-05) |
| 2006-11-01 | It Ark arkitektkontor AB: Med. ang. klimatmätningar |
| 2006-12-21 | Länsstyrelsen i Skåne län: Remiss inkl. arbetshandlingar |
| 2007-01-15 | Regionmuseet Kristianstad/Landantikvarien i Skåne: Yttrande |
| 2007-05-03 | Länsstyrelsen i Skåne län: Beslut (dnr 431-24515-07, 433-65711-06) |
| 2008-09-17 | Lunds stift: Beslut om kyrkoantikvarisk ersättning (dnr 2444-6/07) |
| 2009-08-18 | It Ark arkitektkontor AB: Kallelse bm 1 |
| 2009-08-25 | Regionmuseet Kristianstad/Landantikvarien i Skåne: Offert angående antikvarisk kontroll |
| 2009-09-09 | It Ark arkitektkontor AB: Protokoll bm 1 |
| 2009-09-15 | Regionmuseet Kristianstad/Landantikvarien i Skåne: Mail ang. protokoll bm 1 |
| 2009-11-06 | It Ark arkitektkontor AB: Mail ang. bårhus |
| 2009-11-10 | Regionmuseet Kristianstad/Landantikvarien i Skåne: Mail ang. bårhus; svar |

2009-11-27	It Ark arkitektkontor AB: Protokoll bm 2
2010-01-19	It Ark arkitektkontor AB: protokoll bm 3
2010-01-29	It Ark arkitektkontor AB: protokoll bm 4
2010-02-12	It Ark arkitektkontor AB: protokoll bm 5
2010-02-16	Regionmuseet Kristianstad/Landsantikvarien i Skåne: Mail till länsstyrelsen ang. kalkmålningar
2010-02-18	Länsstyrelsen i Skåne län: Svar ang. kalkmålningar
2010-02-26	It Ark arkitektkontor AB: Protokoll bm 6
2010-03-09	It Ark arkitektkontor AB: Ang. möte med lst på plats
2010-03-09	Helkonsult AB: Mail ang. Armatur
2010-03-12	It Ark arkitektkontor AB: Protokoll bm 7
2010-03-26	It Ark arkitektkontor AB: Protokoll bm 8
2010-04-12	It Ark arkitektkontor AB: Protokoll bm 9
2010-04-23	It Ark arkitektkontor AB: Protokoll bm 10
2010-05-06	It Ark arkitektkontor AB: Åtgärdsförslag
2010-05-07	It Ark arkitektkontor AB: Protokoll bm 11
2010-05-20	Regionmuseet Kristianstad/Landsantikvarien i Skåne: Kompletterande offert
2010-05-21	It Ark arkitektkontor AB: Protokoll bm 12
2010-06-18	It Ark arkitektkontor AB: Protokoll bm 13
2010-06-30	Länsstyrelsen i Skåne län: Beslut (dnr 433-7106-10)
2010-07-13	Länsstyrelsen i Skåne län: Beslut (dnr 433-5786-10)
2010-08-13	It Ark arkitektkontor AB: Protokoll bm 14
2010-08-26	It Ark arkitektkontor AB: Protokoll bm 15
2010-09-06	Konservator Ingrid Wedberg: Mail ang. altartavla
2010-09-13	It Ark arkitektkontor AB: Protokoll bm 16
2010-09-24	It Ark arkitektkontor AB: Protokoll bm 17
2010-10-08	It Ark arkitektkontor AB: Protokoll bm 18
2010-10-13	Mail till och från Mikael Forsberg ang. extra bänkborttagning
2010-10-21	It Ark arkitektkontor AB: Protokoll bm 19
2010-11-05	It Ark arkitektkontor AB: Protokoll bm 20
2010-11-19	It Ark arkitektkontor AB: Protokoll bm 21
2011-02-14	It Ark arkitektkontor AB: Protokoll fört vid slutbesiktning den 28 januari 2011

Lund 2011-02-23

Maria Sträng



PRINCIPSKISS ÖVER UTFÖRDA ARBETEN

ARK. SVE. NISA HIGELA BLOMEN

Regionmuseets rapportserie 2011

Kulturmiljö

1. Södervidinge kyrka – ny församlingslokal under läktaren, Södervidinge sn, AM, Petter Jansson och Maria Sträng, 2010
2. Snårarpskeramiken. En aktivitetsbunden produktion, Vä sn, Ceramologisk undersökning, Birgitta Hulthén
3. Arlövs kyrka – ljussättning och flytt av altare, Arlövs sn, AM, Maria Sträng, 2010
4. Hässlunda kyrka – invändig ändring, Hässlunda sn, AM/AK, Lotta Eriksson & Maria Sträng, 2009-2011

Förkortningar:

AF- antikvarisk förundersökning
AK- antikvarisk kontroll
AM- antikvarisk medverkan
AU- arkeologisk utredning
DK- dokumentation, övrigt
FU- arkeologisk förundersökning
KA- kulturhistorisk analys
MD- murverksdokumentation
OU- osteologisk undersökning
PJ- projektrapport
VP- vårdplan
UN- arkeologisk undersökning
BD- byggnadsdokumentation
BAD- byggn-ark-dokumentation
BMU- byggnadsminnesutredning

