



1. Kauko Räike (1923-2005)

VAKAUMUKSENSA PUOLESTA KAATUNEIDEN MUISTOMERKKI 1953

Kankaanpään Työväenyhdistys tilasi muistomerkin kuvanveistäjä Kauko Räikkeeltä, joka oli muuttanut kankaanpäähän vuonna 1952. Kivenhakkuutyön on tehnyt Kankaanpään Kivi. Teoksessa isä ja poika kävelevät alastomina vasemmalta oikealle. Isän pää on surusta ankarasti painuksissa. Pelkistetty egyptiläishenkinen viiva rajaa matalat korkokuvafiguurit selkeästi esiin taustasta.

Sijainti: Kappelinpuistossa, Keskuskadun varrella olevan hautausmaan alueella "Montun puolella".



2. Sinikka Räike (1925-2009)

KASVU 1964, PRONSSIVALU 1998

Sinikka Räike on tehnyt hienon plastisen reliefin jo ennen Kankaanpään taidekoulun perustamista. Kuvanveistäjämiestä oli tahaton kotiopettaja, palava taidepedagogi. Sinikka valmisti elegantteja hattuja omassa hattukaupassaan 1950-60-luvuilla. Kun Kankaanpään taidekoulu perustettiin, hän pääsi koulun oppilaaksi ja työskenteli sen jälkeen vapaana taiteilijana tehden hallitun konstruktivistista värimaalausta ja figuratiivisia ja abstrakteja veistoksia. Kasvu valettiin pronssiin ydinkeskustaprojektin yhteydessä ja on sijoitettu Kankaanpään virastokeskuksen seinään.

Sijainti: Kankaanpään virastokeskus, Kuninkaanlähteenkatu 8

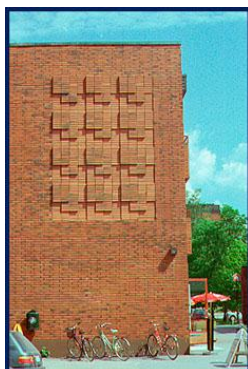


3. Kauko Räike (1923-2005)

TORSO 1971, PRONSSIVALU 1998

Kauko Räike, toinen Kankaanpään Taidekoulun perustajista on ollut tiukan hallitun konstruktivistisen muodon edustaja. Kauko Räikkeen tuotannosta suuri osa on tehty kipsiin Klassinen tyyliä "Torso". Teos valettiin Euroahoitteisen ydinkeskustaprojektin rahoituksella pronssiin. Teos on sijoitettu Wanhan, entisen kunnanlääkärin talon piha-aukiolle rakennuksen edustalle symmetrisesti. Kiveyksen toteutti kiviseppä kuvanveistäjä Ilpo Heinänen.

Sijainti: Wanhan piha-aukio, Keskuskatu 43, Keltaisen talon (Keskuskatu 41) vieressä



4. Kauko Räike (1923-2005)

TIILIKORKOKUVA 1971

Kankaanpään postin sisäänkäynnin punatiiliseen julkisivuun toteutettiin rakennusvaiheessa rytmillisen toistoon perustuva tiilikorkokuva. Aika oli Kankaanpään tiiliteollisuuden kulta-aikaa. Räike teki jo v. 1967 veistoksellisen punatiilireliefin "Kangasmänty" Kankaanpään kaupunginhallituksen huoneeseen.

Sijainti: Torikatu 9



5. Kauko Räike (1923-2005) SAMPO VUORESSA 1975

Kankaanpään Taideyhdistys ry:n yrittäjäpatsastoimikunnan voimanponnistus oli johdatella toteutukseen Kauko Räikeeltä tilattu veistos. Kalevalainen ihmemyllä SAMPO haluttiin symboloimaan kankaanpääläistä yrittäjyyttä. Teos haluttiin sijoittaa keskeiselle paikalle kaupungintalon läheisyyteen. Sitä rahoitettiin myymällä Kauko Räikkeen muotoilemaa pientä pronssilapikasta, jonka jalustana oli pienimuotoinen punatiili. Monumentaalinen neljän metrin korkuinen Sampo on messinkiä ja sen kivikehys Kurun harmaata graniittia. Kivityön on tehnyt Kankaanpään Kivi. Abstraktin SAMPO -monumentin lisäksi haluttiin teettää kengänvalmistuksen vahvaan suutariperinteeseen viittaava realistinen lapikas. Monumenttikokoinen pronssilapikas on sijoitettu Kankaanpään kaupungintalon II kerroksen aulaan kivijalustalle.

Sijainti: Kuninkaanlähteenkadun varrella, vastapäätä kaupungintaloa



6. Lauri Räike KAVERUKSET 1976

Kankaanpään yläasteen pääsisääntäytymisen edustalle toteutettiin rakennustyön yhteydessä betoniveistos. Koulukeskuksen rakentaja Pentti Järvenranta järjesti taidekoulun opiskelijoille kilpailun, jonka tuloksena II palkinnon saanut suunnitelma toteutettiin. Matti Immosen voittanutta ehdotusta pidettiin liian kalliina toteuttaa. ”Kaverusten” konstruktivinen symmetrinen muoto hahmottuu neljästä nelosesta ja numerosarjan viesti voidaan tulkita antavan arvon koulumenestyksessä heikommillekin. Monet nelosia todistuksiinsa haalineet viikarit pärjäävät kuitenkin myöhemmin hyvin elämässä. Karun harmaa betoni ja rakenteellinen muoto edustaa 70-luvulla laajemminkin suuntauksena ollutta todella askeettista estetiikkaa.

Sijainti: Kangasmoisionkatu 1, kirjaston pääsisääntäytymisen edessä



7. Ossi Somma KOTIPESÄ 1976

Nokialainen Ossi Somma tunnetaan voimallisesti osallistuvana taiteilija. Tuottamisen ja kuluttamisen kovassa maailmassa hän kokee velvollisuudekseen osoittaa yhteiskunnallisia epäoikeudenmukaisuuksia. Hän haluaa herättää katsojan ajattelemaan ja tuntemaan vastuuta; tavaraa keräävä ihminen alkaa vähitellen itsekkin muistuttaa esinettä

Kankaanpään taidekehällä on yhteensä kolme Somman veistosta, joista Kankaanpään urheiluhallin edustalla oleva lasikuituun valettu lähes abstrakti veistos ei Sommalle tyypillisesti ota kantaa yhteiskuntaan. Monimielisesti ja pilke silmäkulmassa veistos viittaa Kankaanpäähän aktiivisena pesäpalloilukaupunkina.

Sijainti: Kankaanpään liikuntakeskuksen (uimahallin) pääoven vasemmalla puolella



8. Marjaana Tykkyläinen YHTEISVASTUU 1985

Kolmikerroksisen liike - ja asuintalo Tiilitopin on suunnitellut arkkitehti Ulla Räihä. Taloyhtiö tilasi taidekoulun opiskelijalta Marjaana Tykkyläiseltä kerrostalon rakennusvaiheessa betonireliefin modernin puhtaaksimuuratun punatiilisen rakennuksen ulkoseinään. Betoniveistos on massiivinen ja sommittelultaan hallittu ja täydentää osuvasti rakennuskokonaisuutta. Myöhemmin Marjaana Tykkyläinen erikoistui eläinhahmojen veistämiseen, joista yksi, "Lammas" koristaa Kankaanpään kaupunginjohtajan työhuonetta.

Sijainti: Tiilitopi, Torikatu 7, Paasikivenkadun puolella



9. Marjo-Riitta Kohtamäki NUORUUS 1991

Kankaanpään kulttuuritoimi järjesti taidekoulun opiskelijoille seinämaalauuskilpailun v. 1990 kaupungin nuorisotilan sisäänkäyntiin. Marjo-Riitta Kohtamäen luonnos "Nuoruus" palkittiin. Teoksen maalasi ryhmätyönä neljä taideopiskelijää. Teoksessa on käytetty seinämaalaukseen erityisesti soveltuvia saksalaisia KEIM - värejä. Marjo-Riitta Kohtamäki voitti myös taidekoulun opiskelijoille suunnatun valtion taideteostoimikunnan järjestämän taidekilpailun ja toteutti Kankaanpään valtion virastotalon sisätiloihin maalauksen "Kerrostaulu" v 1992. Maalaus koostuu neljöstä, jotka liukuvat teräskiskoja pitkin. Näin maalaus on palapelimäisesti katselijan muunneltavissa.

Sijainti: Torikatu 13, liikerakennuksen takana, Paasikivenkadun puolella



10. Kari Tykkyläinen AJATUS 1992

Valkobetoninen "Ajatus" on viisiosainen Kankaanpään virastokeskuksen sisääntuloaukiota hallitseva teos. Valtion taideteostoimikunta tilasi teoksen Kari Tykkyläiseltä, joka on valmistunut Kankaanpään taidekoulusta. Rakennus on Arkkitehtitoimisto Kouvo & Partasen suunnittelema. Suureen purjemaiseen muotoon kytkeytyy veistoksellinen rappuaihio. Erilliset sisääntuloaukiolle sijoitetut valkoiset betonikivet viittaavat muinaisiin kärjäkiviin. "Ajatus" irrottaa ohikulkijan nykyhetken aikaraamista. Modernin rakennuksen ympäristössä ihminen voi kohdata taideteoksen kautta historiaansa mielikuvien tasolla.

Sijainti: Kuninkaanlähteenkatu 8, virastokeskuksen edessä



**11. Matti Kalkamo - Heli Ryhänen
PELLE 1994**

Kuvanveiston opiskelijat toteuttivat surevan klovnin Jalavan päiväkodin pihamaalle. Teos on tehty värikylläisestä lasitetusta keramiikasta kuvanveiston projektina. Surevassa klovnissa ilon ja surun tunteiden samanaikaisuus välittyy koskettavasti.

Sijainti: Jalavan päiväkodin pihassa, Toimenkatu 1



**12. Ossi Somma
HÄNESTÄ TULEE VIELÄ JOTAKIN 1994**

Ossi Somman korkea tyylitelty tuoli on muodostunut vallan avainsymboliksi hänen tuotannossaan. Korkeitten tuolinjalkojen päällä kyyhöttävä olento välittää katsojalle purevan ja samalla lempeän monimielisen tulkinnan ihmisen jatkuvasta toivosta. Somman teoksiin latautuu lempeää ironiaa. Teos on sijoitettu Kankaanpään virastokeskuksen nurmikolle.

Sijainti: Kuninkaanlähteenkatu 8, virastokeskuksen nurmikolla, takapihalla, josta käynti Ravintola Fantasiaan



**13. Valts Barkans
ENKELI 1995**

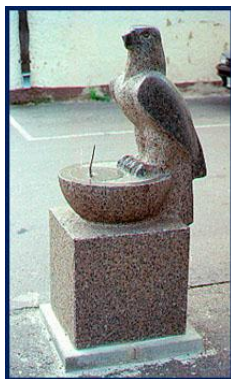
Latvialainen taideopiskelija veisti harmaaseen graniittiin hiljaisen vaikuttavan sakraalin enkelin. Hartauden kokemus välittyy katsojalle askeettisen muotokielen. Veistos on sijoitettu seurakuntakeskuksen nurmikolle. Tekijä halusi sen koivupuun viereen. Nuori tekijä liittää enkelin kotimaansa tarujen luonnonmystiikkaan. Hän näkee enkelin hahmossa kukkivan saniaisen. Tarunhoitoista kukkaa etsitään kesäpäivän seisauksen aikaan yöllä, ja joka saniaisen / enkelin löytää, hänen toiveensa toteutuu. ” Uskon mystisiin asioihin. Siksi valitsin jotain siitä maailmasta. Enkelillä on tärkein osa näkymättömän ja näkyvän maailman välissä. Jos meissä on jotakin taivaallista, niin se on tullut enkeleiltä. Useimmiten ne tulevat innoittavin ajatuksin, joka auttavat meitä ratkaisemaan ongelmia.” V. B.

Sijainti: Seurakuntakeskuksen (Keskuskatu 44) ja linja-autoaseman välisellä nurmikolla



**14. Timo Hannunen
NIMETÖN 1995**

Valasta muistuttava pelkistetty ja miellyttävästi yläpinnaltaan sileäksi hiottu harmaagraniittinen kivenvonkale elävöittää kankaanpääläisten suosimaa uimarantaa. Teos on kotiutunut Rivieralle, lämpiminä kesäpäivinä se on suosittu nojailu- ja lepokohde. *Sijainti: Uimarannalla (Riviera), Tapalankadun varressa*



15. Karlis Ile
KOTKA 1995

Latvialainen Kārlis Ile veisti vuonna 1995 Kankaanpäässä järjestetyssä kivitöiden symposiumissa linnun, joka tunnelmaltaan on sukua egyptiläiselle Horus-haukalle. Jos lintu osaisi puhua, se sanoisi ”Istun liikkumattomana aurinkokellon reunalla odottaen tulevaa auringonnousua ja todistaen ajan ikuisuutta. Minulla ei ole kiire minnekään, sillä olen yhtä ikuinen kuin ajan virta, aina vapaana ja häikäilemätön, mutta oikeudenmukainen. Toisinaan saatan näyttää pelastajalta, toisinaan toimin tuhoajana tai pidän yllä välinpitämättömän tarkkailijan ilmettä. Kukaan ei tiedä minne polkuni johtaa, ja jopa leijona, eläinten kuningas, katsoo minua kadehtien kun siipieni kaaret varjostavat auringon lentäessäni taivaalla. Nyt istun tässä katsomassa auringon jatkuvaa kiertokulkua; se muistuttaa minua ikuisuudesta” (K.I)

Sijainti: Torikatu 4



16. Antti Immonen
NIMETÖN 1995

Tekijän mukaan teoksen muoto on abstraktin ja esittävän rajalta. Dinosauruksista avaruuslentoihin.

Sijainti: Kaupungintalon pihassa, pysäköintialueen takakulmassa, Kuninkaanlähteenkatu 12



17. Pauls Jaunzems
NIMETÖN 1995

Kankaanpään Ruokojärven Rimpirannalle – arkisemmin ja osuvammin Rivieralle on sijoitettu latvialaisen kuvanveistäjä Pauls Jaunzemsin kaksi identtistä punagraniittista muotoa. Uimarannan nurmikkokumpareella ne hallitsevat näyttävästi järvimaisemaa. Taianomaisen kolmen viikon sinnikkään kivityöskentelyn tavoitteena alunperin ollut suuri porttiaihe muuntui Jaunzemsin intensiivisen työprosessin aikana kahdeksi pyöreäksi vastustamattomasti puoleensa vetäväksi naiselliseksi muodoksi. Taiteilija oli silminnähden tyytyväinen siitä, että hänen teoksensa päätyi taiteilijoiden ja kaupungin edustajien yhteisen harkinnan tuloksena poikkeuksellisen kauniille, laajaa maisemaa hallitsevalle järvenrantapaikalle. Teos antaa maisemaa tarkkailevalle katsojalle kiintopisteen, josta vaikuttava perspektiivi aukeaa. Kansan suussa Maaemon rinnoiksi nimetyt muodot vetävät puoleensa rannalla lepäiviä ja seurustelevia ryhmiä. Kalevalasta ja alkuäidin rinnoista puhuttiin jo teoksen syntyvaiheessa kivisymposiumin

keskusteluissa. Taiteilija halusi todennäköisesti välttää nimeämisestä syntyvää liian yksioikoista tulkintaa.

Sijainti: Uimarannalla (Riviera), Tapalankadun varrella



18. Liisa Juhantalo
LEPO 1995

Hakkasin oman vartaloni eri asennoissa uurtoreliefinä kolmen kiven pintaan. Viimeisen neljännän kiven pinta on sileä. Olen kadonnut kiven sisään – vai taivaalle? Teostani voi käyttää oleiluun, sileän kiven aistimiseen vartalolla ja kivipatjat soveltuvat myös performanssien esityspaikaksi. Sekä Pauls Jaunzems että Matti Varik opettivat minua kädestä pitäen ensimmäisen kiviveistokseni tekemisessä.

Sijainti: Liikuntakeskus, koulukeskuksen urheilukentän takana, punaisen huoltorakennuksen vieressä

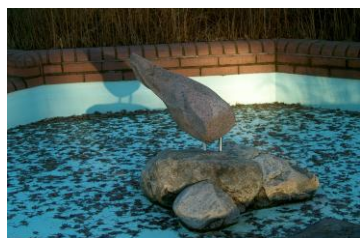


19. Martina Klouzova
AURINKOPYÖRÄ 1995

Tsekkiläinen taideopiskelija toteutti poikaystävänsä Jordi Niubon kanssa "Aurinkopyörän". Hän toi kivisymposiumiin mukanaan isoisänsä suurennuslinssin. Linssi kerää auringonvalon polttopisteeseensä. Muinaisen aurinkopyörän ideaa mukailleen Klouzova halusi tuoda teoksensa kautta pohjoisen ihmisille lisää lämpöä ja auringonvaloa. Innoituksen työhönsä hän sai Trundholmin kuuluisasta pronssiajan veistoksesta "aurinkovaunuista"

"Tein omat aurinkovaununi, joka itse asiassa on primitiivinen kone auringonsäteiden keräämistä varten. Heikot auringonsäteet ovat merkityksettömiä erillisinä, mutta yhdistyessään ne lämmittävät, mikä puolestaan tarkoittaa elämää". Kivistä tehdyt pyörät kuvaavat maata ja luontoa, ylhäällä oleva suurennuslasi taas ajatusta, elämän henkeä.

sijainti: Linnanpuisto, Paasikivenkadun varrella



20. Marianne Laiti
HYPPY 1995

Taideopiskelijan tekemä muodoltaan pelkistetty punagraniittinen kalanvonkale hyppää ikuisesti ja vanterana Linnanpuiston suihkulähdealtaalla.

Sijainti: Linnanpuiston suihkulähteessä, Hotelli Kantrin edustalla, Linnankatu 2



21. Mauri Lehikoinen
KANKAANPÄÄ FINDS COLUMBUS 1995

Taideopiskelijan pienimuotoinen teos viittaa nimi-ideallaan kankaanpääläisten löytäneen löytöretkeilijän mielen.

Sijainti: Kulttuurikorttelin puistossa, hammaslääkärikeskuksen edessä Jämintie 2



22. Tobias Mellberg
MAAGEENI 1995

Nykyisin kultaseppänä toimiva halusi työstää kivistään kevyen ja plastisen. Mikäli tätä kaarimaista muotoa jatkettaisiin, muistuttaisi se DNA:ta.

Geeneissä on elämän alku ja Maageeni oli Mellbergin mukaan kannanotto geenimanipulointiin. Urheilupuiston mäntyvaltaisessa kallioisessa maastossa teos sulautuu eleettömästi metsämaisemaan.

Sijainti: Jäähallin takana, Liikuntakeskuksen urheilupuiston (lasten leikkipuiston) lähellä



23. Marko Mertala
EMO 1995

Pyöreitä muotoja, pehmeitä arvoja, lämpöä, turvallisuutta, kovaan kiveen sinetöitynä.

Sijainti: Osuuspankin takapihalla, Torikatu 11



24. Pertti Mäkinen - Reijo Paavilainen
MEMORIA 1995

Kankaanpään liikenteen solmukohdassa Myllymäen risteyksessä on avaralla nurmikkoalueella kivisymposiumissa 1995 valmistunut Kankaanpään taidekoulun opettajien yhteistyö "Memoria". Useita julkisia monumentteja toteuttaneet tekijät Paavilainen ja Mäkinen työstivät vuoden 1995 kivisymposiumissa opettamisen ohella kivistä monumentaalisen arkkitehtonisten fragmenttien sarjan, jonka osat ovat portti, katkennut pylväs ja muuri. Teos henkii tekijöidensä mukaan kiveen pysähtynyttä, universaalista aikaa, jota meistä kukin koskettaa hetken - sukupolvien ketjussa. Teoksen ympäristötyöt suoritti kuvanveistäjä Ilpo Heinänen v.1998 ydinkeskustaprojektin rahoituksella.

Sijainti: Vuohiniityntien varressa, Vatajankosken Sähkön (Vuohiniityntie 2) liikerakennusta vastapäätä



**25. Mindaukas Navakas
THIS PLACE 1995**

Vilnan taideakatemian opettaja, liettualainen kuvanveistäjä ja jazzmuusikko halusi teokselleen ehdotonta paikkasidonnaisuutta. Hän kiillotti harkitun palan kalliota vastapäätä palloiluhallin monumentaalista tiilinurkkaa. Kalliota ei voi viedä. Oivaltava tilan käsittely pysäyttää taidekehällä kulkijan nauttimaan hienosta ratkaisusta. Tekijä näyttää, mitä geologian aarteita kallio sisäänsä kätkee. Graniitin värit nousevat jalokivisepän tarkkuudella hiotusta kivipinnasta loistavina esiin ja kontrasti patinoituneeseen kalliopintaan on vaikuttava. (Hienovaraisesti toteutettu teos on saanut jälkeensä niskaansa pesäpallokentän aitaamistarpeesta syntyneen metalliritiläaidan. Alumiininharmaa aita häiritsee teokseen sisältyvien viittausten ymmärtämistä ja on taiteilijan teokseen nähden ympäristörikos. Neuvottelut tilan ennalleen saattamisesta on käyty.)

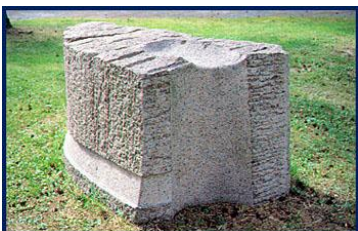
Sijainti: Uimahallin ja pesäpallokentän välissä, uimahallirakennuksen päätyseinän vieressä kalliroleikkauksessa



**26. Michal Novotny
KUKKA 1995**

Taideopiskelija Michal Novotny muotoili harmaasta graniitista harvinaisen siron ja kiveen epätavallisen herkän pitkän pikarijäkälän. Hän työsti teosta hellävaraisesti hiekkalaatikossa käänellen ja ajatteli, että jos hän ei viihdy Suomessa kivikukasta tulisi omituinen. Hän kertoi kuitenkin, että ihmisten ystävällisyys sai hänet tekemään kukasta päivä päivätä kauniimman. Teos sijaitsee Kankaanpään Kuntoutuskeskuksen kuntopolun varrella havumetsässä, josta sen tarkkaavainen katsoja löytää.

Sijainti: Kuntoutuskeskus Kankaanpään (Kelankaari 4) kuntopolun varrella



**27. Pirkko Nuutinen
KIVIKIRVES 1995**

Kivikirves kuvaa Kankaanpään kallioista maaperää ja koko Suomen kallioista alkuperää. Kivi on ollut monessa merkityksessä ja käyttöyhteydessä alkuihmisen apu. Lujan ja kestävä kiven symboliikkaan liittyy teoksen muotoilussa tekijän mukaan lisäksi puun ja veden, elämän peruslähtökohtien liitto. Pirkko Nuutista avusti teoksen tekemisessä kiviseppä, taideopiskelija Ilpo Heinänen, joka siirtyi symposiumin jälkeen opiskelemaan Kankaanpään taidekouluun. "Kivikirves" on huomaamattomasti sijoitettu mäntymetsänurmikolle. Taustana teoksella on Kankaanpään monumentaalisiin tiiliseinä, Lohikon tiilestä puhtaaksimuurattu palloiluhallin seinä, suunnittelijoina arkkitehdit Kaija ja Heikki Siren.

Sijainti: Liikuntakeskus, mäntymetsänurmikolla, uimahallin takana



28. Soli (Pia Hyppönen)
RUKOUS 1995

” Pieni pyöreä naishahmo on kyyristynyt kippuraan nöyräksi ja huomaamattomaksi. Ehkä nainen anoo armoa, ehkä rukoilee intensiivisesti ...tai ehkä on kouristunut epätoivoonsa... keskittynyt mietiskelyyn, käpertynyt itseensä eikä huomaa ulkomaailmaa. Kivinen nainen on syntynyt maailman vanhimmasta kallioperästä ja kestää ajan kulumisen ja itsensä kulumisen.” Solin ”Rukous” löysi oivaltavan paikan valtiorakennuksen kapealta nurmikolta työvoimatoimiston ja verotoimiston sisäänkäynnin tuntumasta. Mukulakivistä tehty sadevesijuoksu johtaa suoraan veistoksen edestä vesirännin alle. Solin mukaan ” Elämän perusedellytys vesi, tulee taivaasta ja valuu alas myös veroviraston ränniä. Elämän korkeimpien, henkisten perustarpeiden tyydyttäminen kysyy oikeutustaan virastojen ulkopuolella ja sisäpuolella.” P. H.

Sijainti: Työvoimatoimiston ja verotoimiston sisäänkäynnin lähellä, Keskuskatu 42



29. Anssi Taulu
TOTEEMI 1995

Hauska toteemiveistos on sijoitettu Torikadun päiväkodin pihaan.
Sijainti: Torikadun päiväkodin pihassa, Jämintie 2 A



30. Anitta Toivio
KIVEN ELÄMÄ 1995

Tekijä haluaa työllään välittää kivessä vaikeasti hahmotettavan elämän läsnäolon ja kiven hengen.

Sijainti: Kappelinpuistossa, Keskuskadun varrella olevan hautausmaan läheisyydessä, R-kioskin puolella



31. Matti Varik
RAKKAUDEN HILJAISUUS 1995

Tallinnan taideakatemian pitkäaikainen kuvanveiston opettaja opetti vuoden 1995 Kivikuvanveisosymposiumissa kaksi viikkoa intensiivisesti opiskelijoita. Sen jälkeen hän keskittyi omaan kivipaateen, jonka yläpintaan hän hakkasi käsityökaluin esiin rakastelevan parin koruttomasti ja viitteellisesti. Hautamuistomerkin mieleen tuova kivi hiottiin kiiltäväksi Kankaanpään Kivessä. Paikka Kappelinpuistossa hautausmaan läheisyydessä antaa teoksen itsessään sisältämälle viestille lisää kaikupohjaa. Rakkaus on kahden ihmisen hyvin intiimi suhde, joka pysyy kauniina sulkeutuneisuudessa aikaansa ja paikkaansa. M. V.

Sijainti: Kappelinpuistossa, Keskuskadun varrella olevan hautausmaan läheisyydessä, R-kioskin puolella



32. Vytautas Zaltauskas
RIKOTUT IKKUNAT 1995

Liettualainen tekijä väittää, että ensimmäinen reaktio tarttua kiveen oli hänellä samanlainen kuin lapsilla, porata reikiä ja kurkistaa sisään ja huomata että kiven sisällä ei olekaan mitään! Zaltauskas työskenteli v.1995 symposiumissa kuin demoni kiven kimpussa ikään kuin alitajuisesti purkaen kansansa ikeenalaista asemaa Neuvostovallan alaisuudessa. Hän itse viittasi siihen, että hylätyn talon nähdessämme katseemme kiinnittyy ensimmäiseksi rikottuihin ikkunoihin - joka puolella maailmassa toistuvaan brutaaliin pahoinvoinnin ilmaukseen.

Sijainti: Paasikivenkadun ja Jämintien kulmassa jäähallin lähetyvillä



33. Tiina Laasonen
RELIEFI 1995

YK:n rauhanturvajoukkoja koulutettiin Kankaanpään Niinisalossa 1956-2008. Kansainvälisen keskuksen uudisrakennuksen rakentamisen yhteydessä taidekoululaisille järjestettiin suunnittelukilpailu. Tiina Laasonen voittajatyö ent. kansainvälisen keskuksen sisääntulon vasemmassa seinässä on pelkistyn rauhallinen ääri viivaltaan pyöreänmuotoinen alumiinireliefi.

Sijainti: Niinisalon varuskunta. Alueella liikkuminen edellyttää kulkulupaa.



34. Minna Sjöholm
MAAILMAVESI 1995

Vuonna 1995 valittiin maalauksen lehtori Petri Rummukaisen ohjaamalta seinämaalaukskurssilta toteutettavaksi Minna Sjöholmin seinämaalauksuunnitelma. "Maailmavesi", joka maalattiin seinämaalaukskurssin ryhmätyönä Myllymäen alikulkutunneliin. Vedenalaisissa sinivihreissä virtauksissa uiskentelee tyyliteltyjä ihmisfigureja.

Sijainti: Myllymäen kevyenliikenteen alikulkutunneli, yhteislyseolta Juhankadulle johtava tunneli



**35. Johanna Huhtamaa – Julia Janka – Susanna Vasu – Taina Heino
MEANDERI 1995. SIIRRETTY POIS 2012**

Taidekoulun julkisivun ateljeeikkunoista näkyneen seinämaalauksen ”Meanderin”, tekivät taidegrafiikan opiskelijat Johanna Huhtamaa, Julia Janka, Susanna Vasu ja Taina Heino. Ohjaajana toimi taidegrafiikan lehtori Pirkko Holm. Teos valmistui uuden taidekoulurakennuksen vihkiäisten ajankohtaan syksyllä 1995. Teos toteutettiin vaatetusliike Pajusen 60-luvun laajennusosan seinään. Niukkasävyisenä, ruskeaan pitäytyvissä väreissään klassinen antiikin arkkitehtuurikoriste soveltui mainiosti aikanaan ultramoderniin ”Venturo” -laajennusosaan, 1960-luvun ufo-arkkitehtuurin edustajaan. Siivekkeet Pajusen alkuperäisen punamultaisen harjakattoisen puutalon molemmiin puolin muodostivat Meanderin kanssa varsin huiman arkkitehtuurikollaasin, joka oli eräänlaista rakennuskulttuurista kansantaidetta. Rakennuskokonaisuus jouduttiin purkamaan uudisrakennuksen tieltä kesällä 2012. Venturo-moduulit ja näiden mukana myös Meanderi siirrettiin Kankaanpäästä Lahteen, Suomen moottoripyörämuseon käyttöön.

Sijainti: Vaatetusliike Pajusen liikerakennuksen seinässä, Asellinkatu 6

**36. Anitta Toivio
MUOTOKUVA 1996**



Keraamisen kuvanveiston suomalais-balttilaisessa symposiumissa Lohikon entisellä tiilitehtaalla v. 1996 valmistui kaikkiaan 21 suurikokoista punasavi-veistosta, jotka poltettiin kullekin erikseen rakennetuissa kertakäyttöisissä puupolttoisissa uuneissa. Ohjaajina toimivat keraamikot Jyrki Valkola ja Mika Lukkarinen. Toivion työtä avusti Päivi Hellman. Teos on sijoitettu Kankaanpään taidekoulurakennuksen edustalle. Suljettu ja pelkistetty pullo muotokuvana - suomalaisen sulkeutuneisuuden muotokuva?

Sijainti: Taidekoulun edusta, Paasikivenkatu 24



**37. Pertti Mäkinen - Reijo Paavilainen
AIVONI AJATTELEVI 1996**

Kankaanpään lukion seinään toteutettiin uudisrakennuksen rakentamisen yhteydessä tiilireliefi, joka on onnistuneesti suunniteltu täydentämään Arkkitehtitoimisto Küttnerin suunnitteleman rakennuksen muotokieltä. Kantelettareen viittaava säe teoksen nimenä viittaa laulu- ja tarinakulttuurimme heleisiin juuriin ”lähteäni laulamahan sa’ani sanelemahan” ja kansakulttuurimme iloiseen, positiiviseen sivistysperintöön.

Sijainti: Kankaanpään yhteislyseon seinässä, Keskuskatu 28



38. Liv Due KOLME KUNINGASTA 1997

Hallitulla ammattitaidolla yhdestä kivistä lohkoen koottu konstruktiiivinen veistos. Norjalaisen, Ruotsissa elävän kuvanveistäjän ”Kolme kuningasta tai kolme kuningatarta” liittyy muotona yllättävän sujuvasti Kankaanpään taidekoulun alkuvuosien voimakkaasti konstruktiiiviseen perinteeseen. Pohjanlinnan koulun tienäkymässä ja 70-luvulla palaneen Pohjanlinnan, nykyisen Hotelli Kantrin edustalla veistos viittaa pohjoismaiseen historiaan ja mytologiaan.

Sijainti: Hotelli Kantrin edustalla, Linnankatu 2, Kuninkaanlähteenkadun varrella



39. Miloslav Fekar KOLMEN YMPYRÄN KOHTAAMINEN 1997

Taideopiskelija Prahan taideakatemiasta teki vanhoihin maamerkkeihin sukua olevan ympäristöteoksen, jolle löytyi paikka Myllymäen puistosta koivujen katveesta.

Sijainti: Myllymäen puistossa, yhteislyseolta tultaessa kevyenliikenteen alikulkutunnelin jälkeen vasemmalla puolella



40. Einar Mar Gudvardarsen FAMILY 1997

Islantilaisen kuvanveistäjän ”Family” muodostuu kolmesta elementistä, jotka on kiinnitetty 2.40 x 2.40 metrin kivijalustaan laakerein niin, että kiviä voi käydä pyörittämässä. Gudvardarsen sallii ja suorastaan houkuttaa leikkimielen julkisen veistoksen rooliin. Omaa vauhtiaan pyörivät isäkivi, äitikivi ja lapsikivi. Voit jopa istua kiven päälle ja tuntea olevasi pienoiskarusellissa. Itse jalusta on hienosti muotoiltu reliefimäiseksi laajaksi maisemaksi. Veistäjää avusti suuritöisen teoksen tekemisessä islantilainen Börkur Jonsson. ”Family ” lepää Kankaanpään kaupungintalon avaralla puistomaisella nurmikolla mäntyjen siimeksessä vaikuttavan harmonisena. Teos ja maisema kuuluvat yhteen. Tuntuu melkein siltä, että mänyistä on tippunut jättiläiskäpyjä.

Sijainti: Kaupungintalon puisto, Kuninkaanlähteenkatu 12



41. Gunn Harbitz BEACH STONE IN LEVEL 1997

Norjalainen veistäjä on toteuttanut Norjan tiemaisemiin useita monumentaalaisia veistoskokonaisuuksia ja työstää kivistä jatkuvasti myös vaikuttavia pelkistettyjä veistoksia. Kankaanpähän hän teki vaikutelmaltaan pehmeän, melkein tyynymäisen oloisen rantakiven Kurun harmaasta graniitista. Kivellä on veistostoisinto Norjassa, jossa paksun kiven läpi on sahattu vaakatasossa täsmällinen kapea suorakaide. Gunn Harbitzin suhtautumista taiteen tekemiseen leimaa kurinalaisuus, kompromissittomuus ja täydellisen oivalluksen ja suorituksen tavoittelu.

Taideopiskelija Tommi Sarkapalo avusti taitelijaa ja on sen jälkeen luonut uraansa Norjassa.

Sijainti: Uimarannalla (Riviera), Tapalankadun varessa



42. Ilpo Heinänen LOVELY PLACE 1997

Kiviseppä ja kuvanveiston opiskelija Ilpo Heinänen veisti kaupungin keskustaan ihmisten oleiltavaksi suuritöisen punagraniittisen sohvän. Keskellä sohvaa jylläävät luonnonvoimat ja mukavan, kodikkaan, eletyn oloisen sohvän puolikkaat katsovat eri suuntiin. Kovasta materiaalista veistetty pehmeä aihe luo jännittävän ristiriidan. Suurten terävien kivikiteiden solukot eivät upota istujaa höyhenten lailla. Julkiselle paikalle suunnitelluista istuimista on tullut suosittu aihe kuvanveistossa sen jälkeen, kun alettiin kyseenalaistaa veistosten monumenttiluonnetta ja etsittiin funktionaalisia tapoja kytkeä taide osaksi arkista kokemusympäristöä. Kivisohvasta on tullut suosittu poseerauskohte. Arkkitehtitoimisto A-konsultit suunnitteli alueen betonilaatoituksen, jossa luontevan orgaaninen värien muuntuminen punasävyisistä harmaisiin viimeistelee puistonpenkkimäisen veistoksen ja sen ympäristön.

Sijainti: Torikatu 7, Huonekaluliike Ahosen edessä



43. Simon Häggblom DELETE 1997

Tukholmassa asuva ja työskentelevä puutarhuri ja kuvataiteilija Simon Häggblom omistaa Ahvenanmaalla kivilouhoksen, josta louhinta on lopetettu jo v. 1933. Hän halusi käyttää kivisymposiumiin osallistuessaan teokseensa louhoksesta vuosikymmeniä sitten louhittuja kiviä, jotka olivat patinoituneet pinnoiltaan herkiksi ja vaikuttaviksi laavakerroksen peitettyä ne. Taiteilija käytti kivet melkein sellaisenaan, kunnioittaen luonnon niille antamaa patinaa. Teoksen nimi "Delete" viittaa ulappaan, jonka itäisellä rannalla Kumlingessa louhos on edelleen olemassa. Teos oli suurimuotoinen. Kun sille etsittiin kaupungista sopivaa paikkaa, tuntui ainoalta oikealta ratkaisulta sijoittaa teos taidekoulun aukiolle paikalle, johon arkkitehdit Sinikka Kouvo ja Erkki Partanen olivat alun perinkin ehdottaneet paikalle vesiaihetta. Arkkitehtien kanssa yhdessä neuvoteltiin kokonaisuudesta ja kun Ydinkeskustaprojektin rahoituksella taidekoulun aukio rakennettiin valmiiksi v. 1999, toteutettiin myös Häggblomin hieno, rauhallinen, meditaatioon kutsuva teos. Kivenlohkareet on nostettu vesialtaan yläpuolelle teräspuikkojen varaan. Syntyy mielikuva kivipilvistä, joista sataa vettä. Veistos perustuu Odysseuksen tarunomaiseen matkaan Skyllasta Kharybdikseen ja paluuseen matkalla kotiin Troijasta. Kotkahahmoinen Athene valvoo herkeämättä Odysseusta, Odysseuksen kohtalon muotoutumiseen vaikuttavat monet naiset ja hän taistelee meren jumala Poseidonia vastaan. Tekijä on teoksessa kertomansa mukaan tulkinnut myös oman Odysseiänsä.

Sijainti: Taidekoulun aukiolla, Paasikivenkatu 24



**44. Antti Immonen
NAISEN TORSO 1997**

Antti Immosen klassinen Torso - aihe. sijoitettiin Ruokoaltaan pohjoispäähän Vuohiniitynpuistoon onnistuneesti veden äärelle. Veistos on tuore, komea, plastinen ja mainiosti kliseemäistä ilmaisua väistävä. Kivityöskentelyn rehevyys on osuvaa. Struktuurin karheus, suoranaiset rälläkän rytmiset urajäljet polveilevat sileämmiksi työstettyjen pintojen kanssa.veistoksen konstruktivistista muotoa rikkomatta.

Sijainti: Ruokoaltaan pohjoispäässä, Vuohiniitynpuistossa, vastapäätä Vatajankosken Sähkön toimitaloa



**45. Villu Jaanisoo
MAAEMON RAKASTAJA 1997**

Veistos kuvaa äiti maan rakastajaa, joka olosuhteiden pakosta joutuu suorittamaan aktin julkisella paikalla. Henkilö on hieman kiusaantunut ulkopuolisten katseista ja hämmennystä peittääkseen yrittää vihellellä. Villu Jaanisoon vastustamattoman humoristinen paasi antaa katsojalle tuoreen kokemuksen muinaisten kivisteelöjen maagisesta voimasta ja palauttaa tajuntaan muinaisen ihmisen luonnonuskontoihin liittyvän palvelonnan, riitit ja eri puolilla maapalloa säilyneet ikivanhat monumentit.

Sijainti: Petäjä-Opiston (Keltainen talo) edessä, Keskuskatu 41



**46. Villu Jaanisoo
SUHDE 1997**

Kankaanpään Kuntoutuskeskuksen sisäpihalle sijoitetun Villu Jaanisoon "Suhde" muodostuu kahdesta 3.5 m:n korkuisesta pelkistetyn arkaaisesta kivipilarista, jotka kallistuvat toisiaan kohti. Pilarien väliin muodostuva tyhjä suorakaiteenmuotoinen tila luo jännitteen, kasvottomat kasvat tuijottavat toisiaan hellittämättä. Totuuden katsominen kasvoista kasvoihin tekee kipeää.

Sijainti: Kuntoutuskeskus Kankaanpään sisäpihalla, Kelankaari 4



47. Liisa Juhantalo
KIVIKUKKA 1997

Kuutiomainen kalliosta lohkottu kivenjätkäle on veistetty ainoastaan julkisivustaan. ”Kivikukan” naisellisin muodoin tyylitelty teriö ja alkuperäinen viimeistelemätön lohkare muodostavat jännitteisen kokonaisuuden. Meistä ihmisistä kukoistaa vain osa, osa jää piiloon. Kappelinpuistossa lähellä hautausmaata Juhantalon äidilleen omistama kivikukka avaa teriönsä ja mykiönsä ilta-auringon suuntaan. Teoksen viimeistelyssä auttoivat merkittävästi kuvanveistäjät Pertti Mäkinen ja Reijo Paavilainen.

Sijainti: Kappelinpuistossa, Keskuskadun varrella olevan hautausmaan läheisyydessä, Kappelinkadun puolella



48. Börkur Jönsson
NIMETÖN 1997

Islantilainen Jönsson valmistui alun perin kuvanveistäjäksi, mutta myöhemmin hän on tehnyt taidetta hyvinkin laaja-alaisesti, mm. teatterilavastuksia ja mainosvideoita. Opiskeluaikainen ”Nimetön” rinnastaa lahoavan orgaanisen puun ja ikuisen kiven. Urheilupuiston kalliolla veistos keskustelee kallion ja mäntyjen kanssa olemuksestaan. Kiinnostavaa on nähdä, kuinka aika syö puuta kiven säilyessä vuosisadasta toiseen samana. Ihmisen oma rajallinen ajallisuus on verrattavissa kasvavaan puuhun. Jos haluamme elämästämme jotain muistettavaa jälkipolville, se täytyy hakata kiveen.

Sijainti: Liikuntakeskuksen kalliolla, uimahallin takana, lähellä lasten leikkipuistoa (urheilupuisto)



49. Talvikki Lehtinen
HOLE STORY 1997

Kankaanpääläisen kuvanveistäjä Talvikki Lehtisen teoksessa erottuu fossiilisia jäänteitä niukasti käsitellyissä kivilohkareissa.

Sijainti: Kulttuurikorttelin puistossa, asuntolan edessä, Jämintie 2 D



**50. Mari Luukko
KETTU 1997**

Kerrostaloalueen pihaan sijoitettu Kettu on muinaisen paaden mieleen tuova sympaattinen olio luimukorvineen.

Sijainti: Luoman kerrostaloalueella, Paasikivenkadun varrella olevan kerrostalon pihassa



**51. Markku Ojala
AIKAKAPSELI 1997-3000**

Aikakapselia tehdessään Markku Ojala polkupyöräili aikana huolettoman oloisena, eikä hänellä ollut kiirettä tehdä työtään valmiiksi. Asenne sopi jollain tavalla teokseen, jonka saa avata vasta vuonna 3000. Oma elinaika saa konkreettisesti uuden suhteellisuuden, kun miettii kuka, missä olosuhteissa ja millaisessa ympäristössä tulee avaamaan vanhan paasiarkun. Teoksen sisälle opiskelijat kätkivät terässylinterin sisään arkipäiväisyyksiä vuodelta 1997. Teos on sijoitettu huomaamattomaan paikkaan pesäpallokentän takamaastoon kaupunginkirjaston läheiselle niittymäiselle nurmelle.

Sijainti: Kaupunginkirjaston lähellä, pesäpallokentän polun ja kevyen liikenteen väylän kulmassa, Kangasmoisionkatu 1



**52. Reijo Paavilainen - Pertti Mäkinen
HYRRÄ 1997**

Kuninkaanlähteenkadun liikenteenjakejana on ruosteisesta corten teräksestä tehty "Hyrrä". Teos on Pori-Kankaanpää välisellä Taidetiellä olevan keltaiseksi maalatun Kehrän pikkuserkku Taidetiijoiden Meksikon matka innoitti tekijöitä muotomaailmaan, jota he eivät aikaisemmin olleet käyttäneet.

Reijo Paavilainen ja Pertti Mäkinen ovat toteuttaneet yhdessä ja erikseen suuria julkisia veistoksia. Heidän teoksensa on monumentaalinen, ei pelkästään kokonsa puolesta, vaan myös hallitessaan näkyvästi sijaintipaikallaan. Sitä ei voi ohittaa huomaamatta.

Hyrrän pyörimisliike on ajallinen, alkuvoimansa saatuaan se pyörii aikansa. Liikkeestä johtuen sen muotoja ei pyörimisen aikana voi havaita. Vasta liikkeen pysähtyttyä voimme nähdä todelliset muodot ja kuviot. Veistos koostuu kahdesta erillisestä elementistä: itse hyrrästä sekä elementistä, jossa kivipaasi kivialustalla ikään kuin merkitsee hyrrän pysähtymisen. Koristeellinen hyrrä itsessään on tehty polttoleikatusta teräksestä, mikä on omiaan korostamaan sen keveyttä ja vastakohtaisuutta kivimateriaaliin. Kiiltäväksi hiottu kivi luo vaikutelman kitkattomasta pinnasta, jossa hyrrän voi kuvitella hyöriävän hyvinkin kauan.

”Hyrrä” tuo esiin kuvanveiston kyvyn luoda raskaasta massasta keveyden ja aineettomuuden illuusion. Hyrrän pyörimisliike vastustaa maan vetovoimaa niin kauan kuin liike on riittävän vinha. Lapsuudesta kaikille tuttu hyrrä voidaan yhdistää liikkeeseen ja elämään.

Hyrrän olemus on alituinen liike ja nimellään teos viittaa alueella pyörivään vilkkaaseen teollisuustoimintaan.

Teokseen liittyvät kivijalustat viimeisteli Tapio Kettunen.

Sijainti: Kuninkaanlähteenkadun ja Mettälänkadun risteyksessä



53. Sakari Peltola PERHONEN 1997

Perhonen graniittiveistoksen aiheena tuntuu vaikealta. Edustaahan perhonen hetkellisyyttä, keveyttä, väriloistoa, haurautta. Kaikkea sitä, mikä on täydellisen vastakohtaista massiiviselle kivelle. Intohimoisen sitkeä kuvanveistäjä Sakari Peltola tarttui kuitenkin vaikeaan tehtävään. Teos on tekijälle uskollisen tyylin mukaan kesyttömän levottomasti kasvava runsaiden muotojen kudelman, jonka perhosen muodon symmetria ja taitavan tekijän viimeistelevä esteettinen ote pitää aisoissa. Ensimmäiseksi hän eliminoi aiheen naturalistisen käsittelyn edellyttämän ohuuden. Maanläheisen muurimaiseksi muodoksi vangitun perhosen siipi jatkuu kulman yli pyöreästi takapinnalle ilman jyrkkää reunaa. Veistoksen massiivisuus ja sijoittaminen maahan vapaasti seisovaksi korostaa kiviveistoksen materiaalisen luonteen ja aiheen lähtökohdan välistä jännitettä. Teos tarjoaa katsojan pohdittavaksi, voiko tämä perhonen lentää ja irrota maan kahleista

Sijainti: Keskuskadun varrella, K-supermarketin edessä



54. Maarit Puhakka HAMMERKLAVIER 1997

Työn alkuperäinen nimi on Riitasoinnusta harmoniaan. ”Kunneltuani Beethovenin Hammerklavier -sonaattia, ymmärsin, ettei ole kyse pelkästään harmonian löytämisestä, vaan joskus jopa sen hylkäämisestä, jos harmoninen lopputulos on omaa taiteellista näkemystä vastaan. Kyse on ikään kuin ihmismielen ja tahdon taistelusta jumalallisten voimien edessä. Siitä samasta tunteesta, jonka voi aistia kuunnellessaan Beethovenin musiikkia.”

Teoksesta välittyy lujuus ja harmonia. Mustasta dioriitista ja valkoisesta marmorista veistetyt jättiläismäiset pianonkoskettimet pysäyttävät kulkijan. Huolella veistetty ja viimeistelty kokonaisuus vangitsee katseen musiikkiopiston läheisellä nurmella. Taiteilijalle itselleen veistos edustaa itsenäisyyttä ja yksilöllisyyttä.” Se on symboli taistelulle, jonka jokaisen taiteilijan tulee käydä halutessaan luoda jotain omaansa, olipa se sitten yleisön odotusten mukaista...tai tyystin poikkeavaa ja vaikeasti hyväksyttävissä.

Sijainti: Wanhan puistossa, Keskuskatu 43, Musiikkiopiston vieressä (lumi peittää teoksen talvella)



55. Tommi Sarkapalo
ORWELL 1997

Niukasti ja hallitusti kivistä veistetty, levollisen sileäksi ja lempeäksi tyyllitelty ”peruseläin”, jolla lapset ratsastavat mielellään.

Sijainti: Kallelanraitin varrella, Luoman kerrostaloalueen lähellä



56. Tero Simonen
EKSTROVERTIT 1997

Tero Simonen hakkasi kiveen kaksi figuuria, jotka ovat enemmän sielunsisäisiä kuin realistisia. Hän halusi sijoittaa parityön syrjäiselle, hiljaiselle metsäpolulle. Toinen figuuri seisoo, toinen on oudosti kaatuneena maassa. Kysymysten tulva väreilee ilmassa. Itse teos on elävä kysymys ja se jättääkin katsojan kummallisen levottomuuden valtaan.

Sijainti: Jämintieltä uimahallin suuntaan kääntyessä heti vasemmalla tien varressa



57. Anne Toivanen
RIIMUKIVI 1997

Ruoko-ojan puistoon veden varrelle on sijoitettu Anne Toivasen pohjoiseen viikinkiaikaan viittaava harkitun arkaaisin merkein viimeistelty kivi. Tekijä on oivaltavasti jatkanut teoksen kivenlohkareesta, joka muistuttaa viikinkilaivaa.

Sijainti: Ruoko-ojan puisto, polun varrella



58. Mari Toivanen
K I 1997

Tekijä on uurtanut selkeän merkkimäisen kivimuodon pinnan kaunislinjaisesti kiven muotoa myötäilemään. Nimi tulee louhoksella merkittyjen raakalouhittujen kivikappaleiden tunnistusnumeroinnista suoraan. Nimi voidaan liittää myös kuuluisaan Himalajan huippuun K2.

Sijainti: Tapalankadun varressa, seurakuntakeskuksen sisäänkäyntiä vastapäätä



59. Petra Valentova
CONSTRUCTION STEPS -MONUMENT 1997

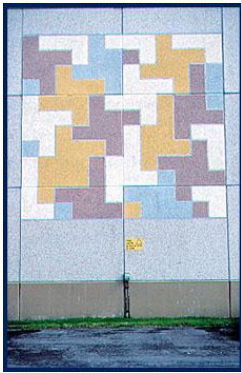
Tsekkiläinen taideopiskelija työsti kivirappuset – ensimmäinen kivityöharjoitus tekijälle – ja kuorimattomista puuparruista rakennuskehikon, jok muistuttaa muinaisten asuinrakennusten runkorakennetta, ei enää kotamaisen pyöreää, mutta ei vielä säännöllisen nelikulmaistakaan pohjakaavaa.. Kokonaisuudelle valittiin paikka Myllymäen puistoalueelta. Teos on liitetty istutusten avulla ympäristöön. Näin se purkaa rakennetun ympäristön ja veistoksen käsitteitä *Sijainti: Myllymäen puistoalueella, Juhankatu 9:n lähistöllä*



60. Tommi Sarkapalo
KAISA 1997

”Kaisa” on Kankaanpään taidekoulun kuvanveiston elävän mallin muovailun harjoitustyö, jonka tekijä on valanut lasikuituun. Kaisan ”myssytyksestä” on tullut traditio. Vuosittain 25.11. Kaisanpäivänä musiikkiluokkien kuoro tulee laulamaan Postellin edustalle Kaisa Kulhuan säveltämän ja sovittaman Kaisan myssytyslaulun ja alaston Kaisa saa uuden myssyn talven kylmien varalle.

Sijainti: Postellin parvekkeella, Keskuskatu 51



61. Juhani Tarna
VÄRIKULMAT 1997

Taidekoulun toinen perustaja, taidemaalari Juhani Tarna toteutti Kankaanpään kaupungin ydinkeskustaprojektin tilauksesta vuonna 1997 Alpinkadulla sijaitsevaan kerrostaloon Taidekoulun välittömään läheisyyteen seinämaalauksen ”Värikulmat”. Taitelijaa avusti taideopiskelija Tommi Sarkapalo.

Sijainti: Alpinkadun varrella sijaitsevan kerrostalon seinässä



62. Juhani Tarna
SISÄINEN ULKOTILA 1998

Vuonna 1998 Juhani Tarnalta tilattiin ydinkeskustaprojektin rahoituksella Taidepolun varteen toinen julkinen seinämaalaus ”Sisäinen ulkotila”. Juhani Tarna on haaveillut laajemmista kankaanpääläistä kaupunkitilaa rytmittävistä arkkitehtuuriin liittyvistä värikentistä ja sarjallisesta teoskokonaisuudesta.

Sijainti: Paasikivenkadun varrella sijaitsevan kerrostalon seinässä Kallelanraitin puolella



**63. Marja Tarna
MAISEMAN HELMI 1998**

As. Oy. Tupavainion asukkaiden toivomuksesta ja yhteistyössä taloyhtiön kanssa toteutettiin Ydinkeskustaprojektin tilaustyönä taiteilija Marja Tarnan teos taloyhtiön rivitalon päätyseinään. Teos näkyy avoimessa maisemassa laajalle alueelle, kauas Rivieralle ja Ruokojärvelle. "Maiseman helma" soveltuu dekoratiivisena ja levollisena maiseman symbolina erinomaisen hyvin paikkaansa. Teosta leimaavat rakennukseen soveltuva symmetrisesti rakennettu sommittelu, vaaleat värit ja muotojen pehmeä, sulokas liike.
Sijainti: Tapalankadun varrella, As. Oy Tupavainion rivitalon päätyseinässä.



**64. Ossi Somma
KOTINI ON LINNANI 1997 / 1998**

Ossi Somma kutsuttiin entisenä opettajana pitämään kesänäyttely Kankaanpään virastokeskuksen nurmikolla, josta teos "Kotini on linnani" lunastettiin Taidekehälle. Somman teos avautuu tunnetun sananparren monimerkityksisyyden oivaltamisen kautta. Kotiinsa linnoittautunut on huomaamattaan kodin valtapiiriin vangittu ja - linnassa.
Sijainti: Kuninkaanlähteenkatu 8, virastokeskuksen nurmikolla (takapihalla)



**65. Eriikka Fyrand
KOSKETUS 1998**

Norjalainen taideopiskelija teki taidekoulun järjestämässä Pohjoismaisessa turveveistosseminaarissa 1998 hautausmaan nurmikkorinteeseen turvesydämen. Nurmikkoa ja maata poistettiin ja turvekuutioista ladottiin sydämenmuotoinen kenttä. Tekijä halusi mutkattomalla tavalla ja kaikkien tunnistamalla symbolilla osoittaa rakkautta menneille sukupolville mullan alla. Taiteiden viikon syksyn pimeydessä sydämen ympärille on sytytetty monina vuosina tulisoihjuja.
Sijainti: Keskuskadun varrella yhteislyseon ja hautausmaan välissä olevan hiekkamontun rinteessä (hautausmaan puolella)



**66. Anne Alho (1955-2010)
PORTRAIT 1998**

Jättiläiskokoinen valokuvakehys yhtäkkiä nurmikolla - kulttuurikorttelin puistossa. Valokuvapinnan sijasta teräksinen peilipinta heijastaa ja näyttää maiseman ja tietysti myös sopivasta kulmasta katsojan. Anne Alho tekee suuren eleen arkipäiväisen tutusta esineestä. Teatraalinen yllätysmitta-kaava pysäyttää katsojan - aivan kuin Lewis Carroll pysäyttää Liisan niin monesti ihmemaassa Teoksen sileä peilipintaa kuvioivat kiveniskemät, aika

on patinoinut kehyksiä. Ajan mukanaan tuoma kuluneisuus näkyy, mikä kertoo elämän kulusta: ei säästy ulkokuoremme ajan rattaissa .
Sijainti: Keltaisen talon (Kankaanpään kaupungin palvelupisteen) takana, Kulttuurikorttelin puistossa, Jämintie 2



67. Ensio Härkönen (teos poistettu)
VUODE 1998

Aikansa ilmiö, kolmipäätyinen vuode. Kuin meillä kaikilla olisi rauhaton olo – jossain muualla täytyy olla toisin ja vielä paremmin. Oivaltava teos, joka on saanut kokea kovia. Eräänä syksynä ”Vuode” oli kadonnut ennen talvisäilöön vientiä. Taiteilija teki lautavuoteen uudelleen, mutta korjailua piti yhä tehdä. Teos oli suosittu lepopaikka, valkoisen lauta-vuoteen sijoitus oli onnistunut. Vuode seiso i nurmikolla omenapuun katveessa perinteisen punaisen lauta-aidan säestäessä näkymää.

Sijainti: Torikadun varrella kulttuurikorttelissa



68. Antti Raitala (teos poistettu)
MOLSKI 1998

Miespainijat ottavat mittaa toisistaan. Silhuettimaisesti levyyn leikatut figuurit on maalattu kuin ne olisi leikattu irti jostain suuremmasta kartasta. Raikkaan selkeästi ympäristöstä erottuva, oudosti figuratiivinen ”liikennemerkki” ei jäänyt ohikulkijalta huomiotta. Ratkaisultaan yksinkertainen mutta oivaltava teos herättää moninaisia mielikuvia. Ihmisen sisään on kirjoitettu elettyjen maisemien karttaa, mutta vain rajallisesti. Painijat kamppailevat keskenään ja samalla heiltä yhdistää sama kartta, yhteisen anatomian, yhteisten toimintasääntöjen tuntemus. Kartat ovat täynnä sovittuja, opittuja merkkejä. Kaavamainen kartta ihmisen kuvaajana johdattellee liikkeelle mielikuvia siitä, millaisia hienoja visuaalisia karttoja ovat sielujen ja mielen salatut yksilölliset kartat. Linja-autoaseman maisemassa Molski toimi luontevana matkustamiseen viittaavana merkinä. Teos sulautui väreiltään kesämaiseman vihreisiin sävyihin ja samalla se graafisena hahmona virkeästi erottui ympäristöstä

Teos on varioitumisen vuoksi poistettu paikaltaan

Sijainti: Linja-autoaseman sivustalla, Taipaleenkadun puolella



69. Anssi Taulu
KYTKETTY 1998

Kulttuurikorttelin nurmikolla lepää suurehko rautakuula, joka on kytketty raskaalla kettingillä maahan. Teos on kuin pienoismaapallo, joka on kytketty oikeaan maapalloon. Vankina olemisen tunteeseen eläytyminen ravistaa mieltä. Herää ajatusten tulva; kuka vanki, missä vangitsija, missä vapaus?

Sijainti: Keltaisen talon, Kulttuurikorttelin puistossa, Jämintie 2



**70. Sirpa Varti (nyk. Ristamäki)
KEVÄT 1998**

Taiteilija teki ruostuvasta teräksestä portaat, joiden johtamalle ylätasanteelle hän kylvi kauraa. Raikkaana ja epäperinteisenä teoksena ”Kevät 1969” hankittiin kaupungin kokoelmiin ja kauraa tai nurmea kylvetään teoksen ylätasolle joka kevät uudelleen.

Nurmikkoalueelle sijoitetun teoksen tekijä nostaa ruohon / kauran kasvun jalustalle. Julkisessa veistotaiteessa jalustalla on perinteisesti plastinen veistos. Sirpa Varti nosti perinteet hyläten jalustalle elävän, kasvavan viljan. Teoksen nimeen liittyy symboliikkaa, jonka avaa tekijän oma kertomus. Kun Sirpa Varti oli päässyt Kankaanpään Taidekouluun opiskelemaan, hän sanoi kokeneensa voimakkaasti, että sai koulusta itselleen kokonaan uuden elämisen arvoisen elämän. - Inhimillinen kasvu yhdistyy luonnon kasvuun ja sen arvoista huolehtimiseen.

Sijainti: Kulttuurikorttelin puistossa, asuntolan takana, Jämintie 2 D

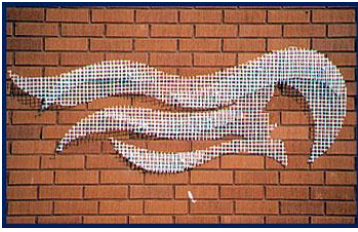


**71. Antti Immonen
PÖLLÖ JA KÄÄRME LAULAA LILITHIN OOPPERAA 1999**

Kuvanveistäjä Antti Immonen toteutti veistoksen suorittaessaan siviilipalvelusta Kankaanpään ydinkeskustaprojektille. Teoksen pohdiskelu työvaiheessa vei aikaa ja tekijästä tuntuu, että teoksen tärkein ominaisuus on tunnelmassa ja sen herättämissä mielikuvissa ja mielikuvituksessa. Tekijä toivookin, että teos myös katsojassa herättäisi mielikuvien sarjan. Figuratiiviset elementit ovat hahmoja alitajunnan maasta ja mielikuvitusta ylistäviä airuita. Myös nimen voi kokea teoksen sanomaa tukevana runona. Pöllö, viisauden symboli, käärme monine pahoina merkityksineen ja myös uudistumisen symbolina ja Lilith – juutalaisten Eeva luomiskertomuksessa - ovat tekijälleen elävää ” alitajuisesta mielestä kumpuavaa inhimillistä perimää, joka antaa alituisesti uutta ravintoa mielikuvitukselle. Ne kapinoivat kuihduttavaa arkipäiväisyyttä vastaan, johon tietoinen minä usein pyrkii takertumaan.” A.I.

Veistos rakentaa myyttiään Kankaanpään uuden lukiorakennuksen edustalla. Samassa paikassa tekijä aloitti opiskelunsa vanhassa taidekoulussa. Tunnearvo paikkaan kiinnittymisestä inhimillisenä kokemuksena on merkittävä. Tekijä toivoo, että katsoja voisi eläytyä teoksen tarkkailun kautta samoihin tunnelmiin mitä tekijällä oli hakkaamisprosessin aikana.

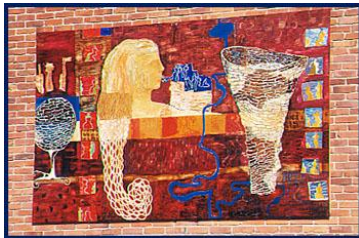
Sijainti: Yhteislyseon edustalla, Keskuskatu 29



72. Paula Salmela
AINO 1999

Opistontielleä punatiilisen rivitalon päädyssä on Paula Salmelan toteuttama kevyt aaltomainen lehdykkäaiheinen reliefi, jonka tekijä on leikannut rakennusmetalliverkosta ja maalannut valkoiseksi. Tässä tapauksessa tilaustyö syntyi opiskelijan alivuokralaissuhteen myötä. Pelkistetty logon tyyppinen merkki on kuin koru rakennuksen seinässä ja liittyy muotokieleltään sukulaisena lähellä sijaitsevaan Marja Tarnan Maiseman helma - teokseen.

Sijainti: Tapalankadun varrella sijaitsevan kaksikerroksisen rivitalon seinässä.



73. Päivi Jokinen
MUOTIT 1999

Sijainti: Postellin seinä, Keskuskatu 51



74. Päivi Jokinen
MERKIT 1999

Rautaruukin teräslevyille maalatut seinämaalaukset Muotit ja Merkit valmistuivat 1999 "Kesällä kerran" -kutsunäyttelyyn. Päivi Jokinen on Kankaanpään taidekoulusta valmistunut taidemaalari, joka työskentelee entisen Kankaanpään rautatieaseman taiteilija - ateljeessa. Tekijän molemmat teokset ovat runollisten assosiaatioiden varassa eläviä rikaskudoksia maalauksia, jotka värikylläisinä soveltuvat torimiljöön rakennusten tiiliseiniin. Suuret "taulut" sisustavat onnistuneesti kankaanpääläisten yhteistä ulko – olohuonetta. Päivi Jokinen on maalannut öljyvärein pinnoitetulle peltilevyille. Teokset ovat paksusti, värikkäästi ja naivistikin maalattuja. Maalaukset tehtiin alun perin yhdeksi kesäksi, koska öljyväri ei ehkä kestäisi sateessa ja paisteessa. Tekijän ajatuksena on molemmissa maalauksissa kuvata perimää symbolein ketjumaisin, verkkomaisin, tiilirakennelmin ja kylttimäisin kuvioin. "Biologian ja kulttuurin kulkemista sukupolvien kyydissä meidän elämäämme. Joskus nämä soluis-tamme ja sieluistamme löytyvät fossiilit ovat voimavara. Toisinaan taas painolasti, josta toivoisi pääsevänsä eroon. Nämä menneisyyden taakat tai voimat kukin käsittelee tai jättää käsittelemättä omassa tahdissaan.

Sijainti: Leppäsen kortteli,, Keskuskatu 51b



75. Tiina Laasonen (teos poistettu)
AAMIAINEN NURMIKOLLA 1999

Pienimuotoinen neliönmuotoisista kivilaatoista koottu kivireliefi nurmikolla kertoo niukoin uurtokaiverruksin - mm. munakupit, veitset ja haarukat näkyvät kivessä - aamiaisesta luonnon helmassa. Teos viittaa omintakeisesti ja yllättävästi Claude Monet'n kuuluisaan impressionistiseen maalaukseen. Huomaamattomasti ja epäsuorasti teoksesta voi päätellä sen kutsuvan ihmisiä Taidekehän nurmikolle piknikille!

Sijainti: Aamiainen nurmikolla oli Leppäsen korttelin nurmikolla ja on nyt varastossa odottaen kunnostusta ja mahdollista uutta sijoituspaikkaa.



76. Virve Lilja
JÄLJET 1999

Virve Liljan teos on lähtökodiltaan grafiikkaa, mutta sellaisenaan hyvin monumentaalinen. Metalligrafiikkaan erikoistunut taiteilija onkin tullut tunnetuksi suurista vedoksistaan sekä pyrkimyksistään löytää grafiikalleen uusia ilmaisumuotoja.

Teoksen taustalla on projekti, jossa Virve Lilja kutsui kankaanpääläisiä jalkahoitoon Postelliin ja Palloiluhalliin. Lilja teki tulijoille palveluna ilmaisen jalkahoidon. Hoitoon osallistuneiden kankaanpääläisten rasvatut jalanpohjat painettiin kukin omalle metallilevyilleen ja taiteilija syövytti jalanjäljet levyihin. Teoksen valmistukseen liittyvä ihmisiä lähestyvä ja palveleva ele liittyy teoksen myös sosiaalisia kontakteja korostavaan yhteisötaiteen traditioon. Jalkapareista muodostuva rytmisen pinta on korkean suorakaiteen muotoinen. Abstraktiona yhtä hyvin hahmottuva koristepinta assosioituu sinisen ja hopeansävyisenä itämaiseen ornamenttiikkaan ja sarjallinen toisto luo mielikuvan vaikuttavan monotonisesta musiikista. Teos täydentää hienosti funkkishenkistä v. 2001 kokonaan restauroitua Kankaanpään Musiikkiopiston päätyseinää. Talo rakennettiin alun perin kunnantaloksi.

Sijainti: Musiikkiopiston päätyseinässä, Keskuskatu 45



77. Maarit Puhakka
ARBOS HAUTAUSMAAN PORTIT

Kankaanpään seurakunta järjesti rehtori Liisa Juhantalon suunnitteleman ehdotuksen pohjalta Hautausmaan porttien suunnittelukilpailun kaksivaiheisena Kankaanpään taidekoulun opiskelijoille vuosina 1996-97. Maarit Puhakan voittanutta ja toteutettua suunnitelmaa palkintolautakunta kuvaa "Suunnitelma on laaja, symboleja ja luontoa hyväkseen käyttävä kokonaisratkaisu Tiimalasiteema ajan symbolina porttirakenteissa on hyvä. Sakraali hiljaisuus välittyy..." Toisen palkinnon sai Tapio Kettunen ja kolmannen puolalainen taidekoulun opiskelija Anna Siek. Portit toteutettiin v. 1999 Kappelinkadun molempiin päihin. Portit rajaavat onnistuneesti hautausmaan sakraalin alueen omaan rauhaansa muusta ympäristöstä.

Sijainti: Kappelinkadulla



78. Tiiliportti TYÖN RASKAAN RAATAJAT 2000

Portti on muurattu symboliksi, joka ilmentää Kankaanpään luonnetta tiilikaupunkina. Käsityövaltaisten tiilipajojen tuotannon hiipuesssa 1950 - 60 - luvuilla Kankaanpäästä kasvoi merkittävä teollisen tiilen tuotantopaikka.. Portti on muurattu normaalia pienikokoisemmasta, lämpimän sävykkääksi poltetusta antiikkitiilestä. Tiilenvalmistuksen eri työvaiheita kuvaavat reliefit on tehnyt kankaanpääläinen kuvanveistäjä Ensio Härkönen. Tiiliportin lahjoitti Kankaanpään kaupungille paikallisen tiilitehtaan, Lohikon Tiilen voimavuosien 1960-1980 johtaja Toivo Lepistö.

Portti voidaan nähdä Kankaanpään kaupunginporttina, josta astutaan sisään kaupungin kaupalliseen keskukseen. Kaupunkiporteilla on vanhastaan monenlaisia merkityksiä. Portti symboloi aina rajaa, sisäänkäyntiä tai ulosastumista. Usein ne ovat olleet ns. tulliportteja, joissa kerättiin maksu kaikesta kaupunkiin myytäväksi tuotavasta tavarasta. Ne ovat ilmaisseet myös kaupungin valtaa ja mahtia, kuten Berliinissä Brandenburgin portti. Suurten sotavoittojen kunniaksi on pystytetty riemukaaria, joista kuuluisin lienee Pariisissa oleva Napoleonin rakennuttama Riemukaari. Eräs kankaanpääläinen 5-vuotias poika keksi verrata Kankaanpään tiiliporttia juuri Riemukaareen, josta lähtien sitä on silloin tällöin kutsuttu Kankaanpään Riemukaareksi.

Sijainti: As. Oy Tiilitopin tontilla, Paasikivenkadun ja Taidekehän risteyskohta



79. Ensio Härkönen VERKKO 2000

Kankaanpään A-kodin ulkoseinässä on kuvanveistäjä Ensio Härkösen puureliefi. Teoksen nimi "Verkko" viittaa sairauteen ja hoitoon. Yksilö ajautuu määrättyyn verkkoon, josta lähimmäiset auttavat vapautumaan.

Sijainti: Kankaanpään A-kodin ulkoseinässä, Hirvikankaantie 226, Lohikko



80. Ilpo Heinänen ILTARUSKO 2000

Harmaagraniittiset muhkeat pilvet nousevat rytmisinä massoina ylös ja antavat ikään kuin lujaa turvaa lasten leikkipaikalle. Kuvanveistäjä toteutti Iltarusko-veistoksen harmaasta graniitista Lohikkoon kylätoimikunnan aloitteesta. Lohikon kylätoimikunta rakensi leikkipuiston Leader – rahoituksella. Mukana oli myös yksityistä rahoitusta alueen yrittäjiltä. Teollisuusneuvos Toivo Lepistö oli jo aikaisemmin lahjoittanut tontin kaupungille virkistysalueeksi. Kylätoimikunta rakensi leikkipuiston, rahoitti veistoksen toteutuksen ja järjesti upeat leikkipuiston avajaiset ja veistoksen paljastustilaisuuden.

Sijainti: Leikkipuistossa, Lohikon Vanhainkotia vastapäätä



**81. Einar Mar Gudvardarsen ja Karlis Ile
RIGA – REYKJAVIK 2000**

Islantilaisen veistäjän aloittama ja latvialaisen kuvanveistäjän viimeistelemä ”Riga - Reykjavik” symboloi taiteilijoiden intensiivistä yhteistyöhönkeä. Kankaanpään taidekoulu on toiminut hiivana kansainvälisten suhteitten kehittämisessä syvällisesti yksilötasoilla.

Sijainti: Kaupungintalon ja taiteilijaresidenssi Sotkan välinen kallio



**82. Rosa Sigrun Jonsdottir
ISTUINKIVET 2000**

Islantilainen taideopiskelija kaiversi ”Pi for Playground” – kiviprojektissa seitsemään luonnonkiveen hienovaraisen arkaaisesti tyylitellyn figuurisarjan. Kivet odottavat uusia taiteilijavieraita Taiteilijaresidenssi Sotkan kallioisella pihalla istuskelemaan ja mietiskelemään ”Kivisymposiumissa”.

Sijainti: Kaupungintalon lähellä, taiteilijaresidenssi Sotkan pihamaa.



**83. Sakari Peltola
MYLLYNKIVI 2000**

Koristekaiverrusta sisältävä jämerä myllynkivi hakee vielä paikkaansa ja on toistaiseksi sijoittamatta. Teos on taitelijan tallenne Kankaanpään kaupungille.

Sijainti: Taiteilijaresidenssi Sotkan lähetyvillä.



**84. Tapio Kettunen
KOTIRINTAMAMUISTOMERKKI 2001**

Laajan kankaanpääläisen yhteistahdon ilmaus oli kaikilta vaiheiltaan Kotirintamamuistomerkki -hanke. Kankaanpään sotaveteraanien aloitteesta v.1998 hankkeen valmistelu aloitettiin Satakunnan ammattikorkeakoulun kuvataiteessa. Työ suunnattiin taidekoulusta valmistuvalle Tapio Kettuselle, joka oli osoittanut taitonsa lahjakkaana figuuriveistäjänä. Asiaa vetämään lähti sotaveteraanien ohella toimikunta, johon kuului edustajia kaupungilta, tykistöprikaatista ja seurakunnasta. Kankaanpään kaupunki ja kaupunginmuseo ottivat veistosprojektin organisaatiovastuun. Tapio Kettunen teki vaihtoehtoisia pienoismalleja. Toteutettavaksi valittiin aihe jossa poika ja äiti, äidillä on heinäharava kädessään. Pienoisveistosta myytiin teoksen rahoittamiseksi. Niin koululaiset kuin varusmiehetkin ja monet kylätoimikunnat osallistuivat teoksen rahavarojen hankintaan. Kipsisen pienoismallin teema tiivistyi taiteellisesti vielä ennen teoksen

pronssivalua. ”Kaipaus” kuvaa kotirintamalla asuneiden naisten ja lasten panosta isänmaan hyväksi. Muistomerkki paljastettiin Kankaanpään kirkkotarhassa v. 2001.

Sijainti: Kankaanpään kirkkotarha



85. Pia Haapala KASVOT 2001

Postellin ulkoseinään on kiinnitetty kipsimuotilla otettuja kasvoja Kankaanpään toripäiväväestä. Muottiin painettu punasavi on poltettu punatiilen väriseksi. Toripäiväperinne on alkanut v. 1902 ja jatkuu vahvana. Kauppiaille on jo sukuperinnepaikkoja ja heitä tulee satojen kilometrien päästäkin Kankaanpäähän. Tori on kohtausta, kuulumiset ja juorut vaihdetaan, torikahvilla istutaan, mustaa makkaraa jonotetaan. Kiireetön viihtyminen leimaa Kankaanpään toria, joka erityisesti kesäisin täyttyy sankoin joukoin kesämökkiläisistä, karavaanareista, paikallisista ja naapurikuntien poikkeajista.

Sijainti: Postellin ulkoseinässä, Keskuskatu 51



86. Erja Honkanen (ent. Kujansuu) KUULEMMEKO 2001

Kansalaisopiston Piirivintin ulkoseinässä on Erja Kujansuun herkkä, tuskin erottuva metallilangasta punottu verkko, jossa pyristelee perhonen. ”Arkielämässä on monia huomaamattomia kohtaloita – syyttömiä tai syyllisiä? – jotka pyristelevät hiljaa verkoissaan. Omissa kudelmissaan ja toisten viritelmissä. Verkkoja on monenlaisia. Kuulemmeko? – kun ne hiljaa kärsivät.” E.H.

Sijainti: Piirivintin ulkoseinässä, Kulttuurikorttelin puistossa, Jämintie 2



87. Tarja Takkinen OTE 2001

Taidekoulun kivenveistokurssilla valmistunut teos ”Ote” symboloi taiteellista luomista. Käsiotteen negatiivinen jälki savessa on toteutettu monumentaalisen pelkistetysti kiveen. ”Ote” yhdistää taiteellisen luomisen symboliikkaa yleispätevästi ja koruttomasti.

”Vaikka kivi on kova, sen muistissa on vaihe, jolloin se oli sulaa muovailtavaa massaa. Minua kiehtoi ajatus, että kiveä voisi muovata käsin, mikä on vastoin sen ominaisuuksia. Käteen puristettu kivi on myös symboli tahdinvoimasta, voi saavuttaa jotain joka tuntuu ensin mahdottomalta, mennä läpi harmaan kiven. Musiikissa pätee samat totuudet. Kun pieni tai isompikin muusikon alku aloittaa soiton alkeet, voi moni asia tuntua vaikealta ja mahdottomaltakin, mutta kun saa otteen vaikeastakin haasteesta voi mahdoton muuttua mahdolliseksi.” T.T.

Kankaanpään kaupunki hankki Ote-teoksen lahjaksi saneeratun Musiikkiopiston vihkiäistilaisuuteen 5.10.2001. Teos on sijoitettu graniittijalustalle musiikkiopiston edustalle pääsisäänkäynnin tuntumaan.
Sijainti: Musiikkiopiston Edustalla, Keskuskatu 45



88. Antti Maasalo
AJATUKSEN SIIVIN 1997

Sijainti: Taidetien varrella Veneskoskella (näkyä Honkakosken suunnasta lähestyttäessä suoraan vastaan tulevassa puhelinlinkissä)



89. Antti Maasalo
MAAEMON VIESTI 1997

Sijainti: Taidetien varrella Veneskoskella matalassa kallion leikkauksessa



90. Maarit Puhakka, Anitta Toivio, Timo Hannunen, Tero Liljamo, Marko Mertala, Ilpo Heinänen, Mikko Karvinen
LÖYDETTY AIKA 1998

Sijainti: Kirkkokadun varrella, Makkaramäen kaupunginosassa, Kuntoutuskeskuksen (Kelankaarentien) risteyksen jälkeen vasemmalla puolella kallioleikkauksessa



**91. Mindaukas Navakas
LANDSCAPE PIECE 1998**

Sijainti: Taidetien varrella Veneskoskella (kallionleikkaus). Kankaanpäästä tullessa noin 1 km ennen Venesjärvi-Veneskoski –risteystä.



**92. Villu Jaanisoo
PÄÄLLEKKÄIN 1998**

Sijainti: Taidetien varrella Veneskoskella



**93. Maarit Puhakka, Antti Immonen, Mauri Lehikoinen
MIETISKELIJÄT 1998**

Sijainti: Taidetien varrella, Pori-Parkano-Honkajoki-Kankaanpää liikenneympyrästä n. 500 m Parkanoon päin oikealla puolella tietä.



**94. Antti Pedrozo
VALKOINEN TORSO 2000**

Sijainti: Taidetien varrella, lähellä Niinisalon risteystä



**95. Kaia Tamminen
ODOTUS 2001**

Sijainti: Hapua, koulun lähellä linja-autopysäkeillä tien molemmin puolin.



**96. Helena Hyyryläinen
AURINKO 2002**

Sijainti: Piirivintin seinä, Torikadun varrella

Tekstiilitaiteilija Helena Hyyryläinen on sanonut, että hänen taiteensa lähtökohtana on kokemusten, tunteiden ja tunnelmien ilmaiseminen yksinkertaisessa konkreettisesti muodossa. "Aurinko" -teos tuo kankaanpääläisille auringonpaisteen keskelle arkea. Keltaisen ympyrän mehevä pintastruktuuri luo teokseen elävää sykettä. Piirivintin seinältä teos näkyy kauas ja vuosien myötä se on muuntunut oleelliseksi osaksi rakennusta ja kaupunkiympäristöä.



**97. Tao Huang, Anni Paunila, Heini Riitahuhta
TARU 2003**

2003 järjestetyn Hehku-näyttelyn yhteydessä valmistui muuntamon kaakelointi aiheena metsän sadut.

Taru-teoksen aiheet ovat lähtöisin eläinsaduista, metsästä ja sen asukeista. Taru sijoittuu puistomaiseen kaupunkitilaan, joten jo teoksen suunnittelussa on huomioitu, miten sitä voi tarkastella: läheltä ja kaukaa katsottuna teoksesta välittyy erilainen kuva. Kaukaa erottuvat suuret eläimet, ketut, hirvet, karhut, kurjet. Läheltä tutkiessa voi nähdä perhosia, toukkia, pikkulintuja ja muita metsän pienimpiä asukkeja. Sininen taru pilkahtelee eläinhahmojen välissä. Teoksen äärellä voi jokainen kertoa oman tarunsa.

Teoksessa on haluttu muuntaa arkinen ja ankea sähköerotinasema lempeäksi ja mielikuvitusta kiehtovaksi kohteeksi. Taidelaatat on maalattu ja vedostettu taidegrafiikan menetelmin Oy Pukkila Ab:n tehtaalla. Jokainen laatta on ainutlaatuinen uniikkikappale, joka muodostaa osan isoa keraamista teosta.

Sijainti: Hotelli Kantrin lähellä, polun varrella metsikössä



98. Pekka Paikkari UUNIVEISTOS 2003

Uuniveistos on Pekka Paikkarin pitkäaikainen haave, joka toteutui Kankaanpäässä mahtavan talkoohengen ansiosta. Sen toteutus liittyi HEHKU! Tiili ja keramiikka Kankaanpään kaupunkitaiteessa -tapahtumaan kesällä 2003. Paikkari on lainannut Vincent Van Goghia kertoessaan veistoksen lähtökohdista. Goghin ajatusten mukaan jokainen meistä elää yksilöinä omaa elämäänsä. Ihmiskohtalot kohtaavat ja kuljemme toistemme vaikutuspiiriin ohi kykenemättä aina ymmärtämään satunnaisten tapahtumien vaikutusta, syitä ja seurauksia. Vincent van Goghin esiintuoman ajatuksen kipupisteet konkretisoituvat hänen omassa taitelijakohtalossaan ja kuvastavat niitä vaikeuksia, jotka yhteiskunnan valtavirrasta erottuva ihminen joutuu kohtaamaan. – ”Jokaisen ihmisen sielussa palaa suuri tuli, mutta kukaan ei koskaan tule lämmittämään sen ääreen. Ohikulkijat huomaavat vain vähän savua piipussa ja jatkavat matkaansa”, Paikkari on todennut.

Aiheena Uuni-veistos peilaa meille jokapäiväisessä elämässä tarvittavien peruselementtien tarpeellisuutta: ruokaa, lämpöä ja työtä, jotka kaikki ovat läsnä jokapäiväisessä elämässämme
Sijainti: Liikuntakeskuksen alueella, jäähallin edustalla



99. Lars Holmström LXXXII 2003

Kankaanpään taidekoulun rehtorina vuosina 1982-1990 toimineen Lars Holmströmin teos on saanut nimensä 82 pisteestä. Teräspulttien kuperat kannat muodostavat kentän, valossa kimmeltävän ”ikuisuuden tähtitarhan”. Pultit toimivat lisäksi rakenteellisina elementteinä sitomalla teräspultket ja alumiinilevyt yhteen. Putkien päihin on kiinnitetty tulossa karkaistut puukärjet, tulen ja tiedon muuttavan voiman vertauksena.

Harjattujen ja kirkaslakattujen alumiinilevyjen, kuperin ja koverien pintojen suhteet synnyttävät vastavoimien tasapinon, eteen työntyvien sekä taakse taipuvien pintojen jännitteen. Tapahtumassa etäisyydet merkitsevät liikettä ajassa.

Sijainti: Keskuskatu 32, talon päätyseinässä



100. Liisa Juhantalo (teos poistunut)
PESÄPALLO 2003

Sijainti: Pohjanmaantien varressa, lähellä Narvin koulua, kevyenliikenteentien ja ajotien välissä



101. Marja Patrikainen
LAMMAS 2003

Sijainti: Honkajoki-Kankaanpää tieltä käännetään Siikaisten tielle. Laurin sillan jälkeen käännetään oikealle Koukunkylän tielle. Ajetaan Koukunkylän tietä n. 2,7 km. Patsas sijaitsee vasemmalla Rantalan lammastilan tienhaarassa.



102. Antti Pedrozo
VALTAISTUIN 2004

Sijainti: Pohjanmaantien varressa, liikennevalojen välissä



103. Emil Cedercreutz
ENSI KERTAA MALLINA 1903/2004

Sijainti: Kankaanpään Opiston pihassa, Opistonkatu 5



**104. Ensio Härkönen
APRIL 2004**

Sijainti: Galleria Räikkälän pihassa, Keskuskatu 33



**105. Liisa Juhantalo
KAVIOURA 2004**

Sijainti: Raviradalla Niinisalossa



**106. Hanna Luukkonen
TYÖ TEKIJÄÄNSÄ KIITTÄÄ 2006**

*Sijainti: Pohjois-Satakunnan ammatti-instituutin etupihalla,
Kuninkaanlähteenkatu 14*



**107. Reijo Paavilainen, Pertti Mäkinen
RAUHANKYYHKY 2006**

Sijainti: Kuninkaanlähteenkadun ja Torikadun risteyksen lähellä

Rauhankyyhky on Puolustusvoimien Kansainvälisen Keskuksen toimesta tilattu suomalaisen rauhanturvatoiminnan 50-vuotismuistomerkki. Veistoksen ympäristön on taiteilijoiden kanssa yhteistyössä suunnitellut kaupunginpuutarhuri Ilpo Möttönen. Sijoituspaikkaa etsittäessä eräänä vaihtoehtona oli Keskuskadun päätteenä olevan uuden hautausmaan ”Valkoinen kallio”. Siitä luovuttiin, koska tämän taideteoksen haluttiin symboloivan rauhaa yleisemmin eikä muodostuvan hautamuistomerkkin kaltaiseksi. Juhlavuoden aikana vireillä oli nimittäin toinenkin muistomerkkihankke. Helsingin Hietaniemen hautausmaalle haluttiin

pystyttää muistomerkki operaatioissa menehtyneiden rauhanturvaajien muistoksi. Kyseinen kuvanveistäjä Matti Peltokallion tekemä muistomerkki paljastettiin toukokuussa 2006.

Reijo Paavilainen ja Pertti Mäkinen ovat luoneet teokseen yksinkertaisin keinoin puhuttelevan, katsojalle helposti avautuvan symboliikan. Graniittipylväiden eli ”kahden riitaisen osapuolen ” välissä lentää pronssinen rauhankyyhky kuvaten YK:n rauhanturvatoimintaa. Teokseen kuuluu kaareva penkki, jolla voi viivähtää teoksen äärellä. Teostiedot on kaiverrettu kivipaaden kylkeen.

108. Roope Siiroinen VALOMETSÄ 2007



Sijainti: Pori-Parkano-Honkajoki-Kankaanpää liikenneympyrä



109. Kai Iltanen SININEN LUKKO –teos 2007

Kai Iltasen teoksella on yhteys paikallishistoriaan. Aiheena ovat lukot, jotka muistuttavat, että samalla paikalla on ennen ollut paja. (Lähde Kankaanpään Seutu 18.6.07)

Sijainti: Kalliolinna-kiinteistön pihan aidassa, Keskuskatu 63

Taidekehäoppaan tekstit ja osa kuvista on lainattu www-sivuilta:
<http://www.pohjois-satakunta.fi/taidekeha/index/index.htm>
kaupunginarkkitehti Maija Anttilan luvalla. Tekstien päivitys
Eeva-Kaisa Haikonen

Teokset, joista kuvaa ei ollut tai teoksen paikka on muuttunut, kuvattiin Mallikasta matkailua -hankkeen toimesta. Teosten sijaintipaikat on pyritty merkitsemään niin, että ne löytyisivät helposti ja opas voisi toimia kierrosten suunnittelun apuvälineenä. Listassa on mainittu kaikki taidekehään kuuluvat, myös syystä tai toisesta poistetut teokset



Mallikasta matkailua
Kuninkaanlähteenkatu 14 (PL 6)
38700 KANKAANPÄÄ
www.psa.fi

