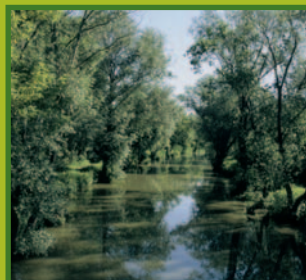




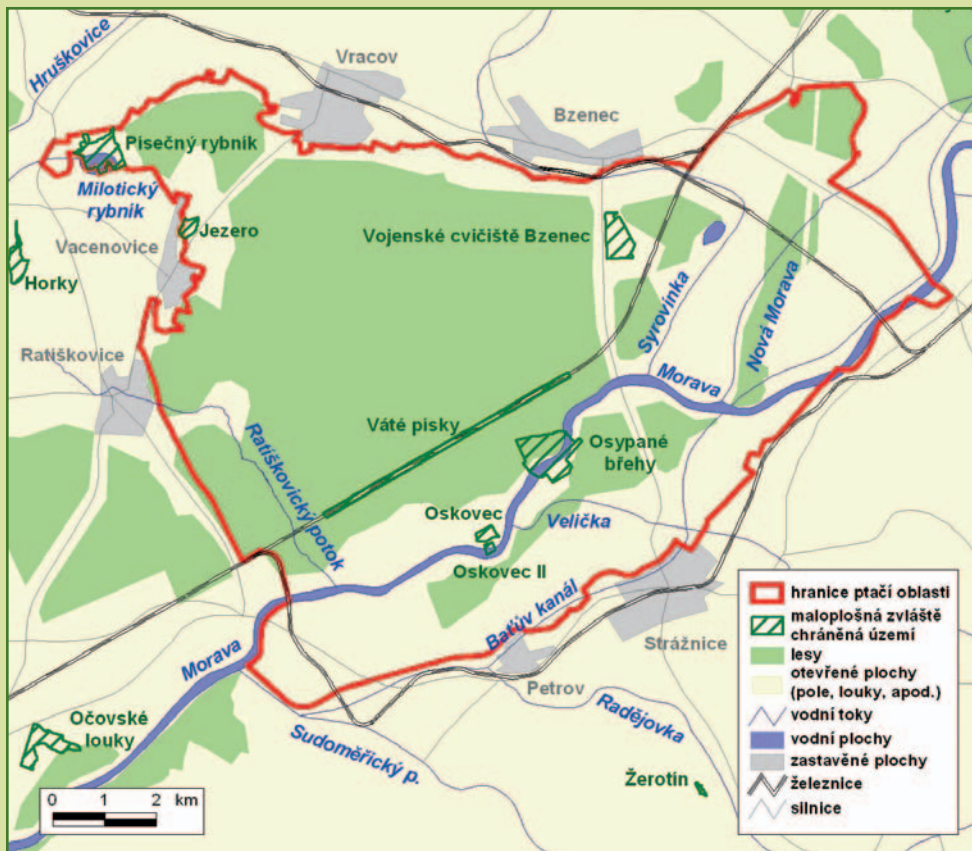
# **BZENECKÁ DOUBRAVA – STRÁŽNICKÉ POMORAVÍ**

**Významné ptačí území roku 2007  
Ptačí oblast soustavy Natura 2000**



# BZENECKÁ DOUBRAVA – STRÁŽNICKÉ POMORAVÍ

Významné ptačí území roku 2007 – Ptačí oblast soustavy Natura 2000



Česká společnost ornitologická vydává od roku 2003 brožuru Významné ptačí území roku. Navazuje na ní informační kampaň seznamující veřejnost s přírodou vybraného území a s jejím případným ohrožením. Nedílnou součástí kampaně je seznámení místních obyvatel s tím, jak se mohou podílet na ochraně tohoto území a jaké jsou možnosti jeho udržitelného využívání v souladu s potřebami ochrany přírody. Od konce roku 2004 je většina významných ptačích území v ČR současně ptačími oblastmi soustavy Natura 2000.

© Česká společnost ornitologická, 2007

Vydala Česká společnost ornitologická za podpory Evropské unie - programu Transition Facility a Ministerstva životního prostředí ČR v rámci výběrového řízení na podporu projektů předkládaných nestátními neziskovými organizacemi. Na vydání publikace se dále finančně podíleli Lesy ČR, s.p., AOPK ČR – Správa Chráněné krajinné oblasti Bílé Karpaty, občanské sdružení Děti Země a členové ČSO. EU, MŽP a Lesy ČR, s.p. nejsou zodpovědné za uvedené informace ani za jejich použití.

Autoři textu: Karel Šimeček a Tomáš Brinke. Fotografie na přední a zadní straně obálky: Meandry dolního toku Moravy (Zdeněk Kučera), Borová monokultura, Protření šíje meandru, Batův kanál, Janova cesta v Bzenecké Doubravě (Karel Šimeček). Autoři fotografií: Dušan Boucný, Gašpar Čamlik, Josef Kadlčík, Václav Krivan, Zdeněk Kučera, Vojtěch Mrlík, Jan Rys, Radek Severa, Karel Šimeček, Zdeněk Tunka. Mapa: Agentura ochrany přírody a krajiny ČR – Zdeněk Kučera. Mapové podklady: © Zeměměřičský úřad, 2000. Grafická úprava: Vladimír Veselý. Příprava do tisku: Tomáš Brinke, Václav Zámečník a Ondřej Krym. Tisk: DEKAMERON Brno. Náklad: 8000 výtisků

# Přírodní poměry

V Jihomoravském kraji na Hodonínsku, v oblasti dolního toku Moravy mezi městy Vracov, Bzenec, Moravský Písek, Veselí nad Moravou a Strážnice, se nachází Významné ptačí území Bzenecká Doubrava – Strážnické Pomoraví. Jak již název sám napovídá, jedná se o území složené ze dvou odlišných přírodních celků. Bzenecká Doubrava zahrnuje borové lesy vysázené na místě původních doubrav, Strážnické Pomoraví nivu řeky Moravy se zbytky lužních lesů.



*Batův kanál vybudovaný ve 30. letech minulého století sloužil především pro dopravní účely a zavlažování.  
Foto K. Šimeček*

Geologickým podkladem území jsou pokleslé kry třetihorních flyšových příkrovů překryté vrstvami čtvrtohorních usazenin. Z těchto vrstev byly na konci glaciálu vyvátý jihovýchodními větry váté písky, jejichž vrstvy jsou nejmohutněji vyvinuty v severovýchodní části území a směrem k jihozápadu jejich mocnost klesá. Půdní pokryv je tvořen v nivě řeky Moravy glejovými fluvizeměmi, v Bzenecké Doubravě hnědými lesními půdami. Výšková členitost území je minimální. Nejvyšší bod oblasti se nachází v lesním oddělení Strašiliny (220 m. n. m.) ve východní části Bzenecké Doubravy, nejnižším bodem je řeka Morava u Rohatce (163 m. n. m.). Přirozenou osou oblasti je dosud z větší části neregulovaný tok Moravy, do jejíhož povodí celé území náleží. Strážnické Pomoraví odvodňuje meandrující Morava s hlavními přítoky Veličkou a Syrovínkou, a dále

uměle vytvořeným Batovým kanálem a odlehčovacím ramenem Moravy. Bzeneckou Doubravou protéká pouze na západě Ratíškovický potok, který ústí před Rohatcem pravobřežně do Moravy. V území se nachází i několik vodních nádrží, z nichž mezi nejvýznamnější patří PR Písečný rybník u Milotic a rybník Stolárka u Bzence.

Klima oblasti se vyznačuje mírnými zimami, suchými léty s nízkým srážkovým úhrnem a vysokým počtem slunečných dnů v průběhu celého roku. Počet dnů se sněhovou pokrývkou je dlouhodobě nízký. Příznivé klima oblasti se stalo příčinou rané kolonizace území a je také důvodem výskytu některých vzácných druhů teplomilné fauny a flóry.

Přestože je zalesněná oblast mezi Bzencem a tokem Moravy nazývána Doubravou, původní acidofilní doubravy zde již nerostou.



*Ucelený pohled na řeku Moravu s vyvinutými meandry mezi Bzencem–Přívozem a Rohatcem se naskýtá jen z ptačí perspektivy.*  
*Foto Z. Kučera*



*V dnešních lesích Bzenecké Doubravy rostou už jen osamocené duby, původní porosty acidofilních doubrav nahradila borová monokultura.*

*Foto K. Šimeček*



*Drobná políčka a záhumenky dokreslují současnou podobu krajiny Strážnického Pomoraví.*

*Foto K. Šimeček*

# Proměny krajiny

Původní rozsáhlé porosty světlých doubrav dnes připomíná jen název území a zbytky listnatých porostů s torzy staletých dubů, rozptýlené v současné borové Bzenecké Doubravě. Nadměrná těžba dřeva, pastevectví a lesní polaření prováděné v lesích v průběhu 14.–18. století měly za následek zničení původních dubových lesů. Zánikem vegetačního krytu neobyčejně vzrostla větrná eroze půdy. Za častých písečných bouří tak začala vznikat mezi Bzencem, Moravským Pískem a Bzencem-Přívozem oblast vátých písků nazývaná též Moravská Sahara. Neúrodnou půdu na píscích nechtěl nikdo pronajímat. Odborníci tehdy tvrdili, že není v lidských silách zabránit postupné přeměně okolí na písečnou poušť.

Lesní inspektor J. B. Bechtel však našel řešení, jak přemoci rozšiřující se pustinu. Za svého působení v kraji v letech 1825–1854 začal zalesňovat bzenecké písky borovicí, čímž zcela pozměnil ráz zpustlé krajiny. Díky Bechtelovu odhodlání a vytrvalosti začal na rozsáhlých písčninách růst nový les, rozkládající se dnes na více než 5000 ha lesní půdy.

Naproti tomu louky Strážnického Pomoraví prodělaly v 60. a 70. letech minulého století výraznou negativní proměnu. Rozorání rozsáhlých lučních společenstev a jejich přeměna na ornou půdu se stalo jedním z nejzávažnějších zásahů do krajiny dolního Pomoraví. Zaniklo tak asi 2800 ha pravidelně zaplavovaných luk. Zbývající louky byly díky změně vodního režimu postupně degradovány. Na degradaci lučních porostů, především u Strážnice a Petrova, se nemalou měrou podepsalo i nadměrné hnojení a nepravidelné sečení. Zmíněné

zásahy měly za následek změnu druhového složení lučních společenstev a drastický úbytek nebo vymizení avifauny hnízdicí v zamokřených loukách.

Dalším pozměňujícím zásahem, probíhajícím ale podstatně déle, byla těžba lučních lesů podél řeky Moravy. Postupné mýcení lučních dřevin vedlo ke zmenšení či vymizení lučního lesa. Místy podporovaná výsadba rychle rostoucích hybridů topolu urychlila ústup původních druhů dřevin. Dnes zůstaly v povodí dolní Moravy zachovány jen různé velké fragmenty původních lučních porostů, především v neregulovaném úseku mezi Bzencem-Přívozem a Rohatcem.



*Louky u Moravského Písku byly ještě začátkem 60. let minulého století pravidelně zaplavovaným územím. Foto J. Kadlčík*



*Začátek meliorací a vysoušení záplavového území řeky Moravy na počátku 70. let minulého století výrazně pozměnilo ráz krajiny dolního Pomoraví. Foto J. Kadlčík*

# Ochrana území

Jihomoravské borové lesy Bzenecké Doubravy spolu s navazující nivou dolního toku Moravy vytvářejí území výjimečných přírodních hodnot. Oblasti se dostává ochrany v rámci soustavy Natura 2000 dle směrnice o ochraně volně žijících ptáků, v území se dále nachází 8 míst navržených do seznamu evropsky významných lokalit (EVL) chráněných dle směrnice o ochraně přírodních stanovišť, volně žijících živočichů a planě rostoucích rostlin. Většina navržených EVL se zároveň překrývá s některými ze 7 maloplošných zvláště chráněných území, vyhlášených podle zákona č. 114/1992 Sb., o ochraně přírody a krajiny.

## Národní přírodní památka **Váté písky**

(99,8 ha)

Úzký bezlesý pruh o šířce do 60 m táhnoucí se v délce 5,5 km po obou stranách železniční trati mezi stanicemi Bzenec-Prívov a Rohatec je jedinečnou lokalitou vátých písků pocházejících z fluvialních sedimentů řeky Moravy. Mezi zdejší významné druhy teplomilných rostlin patří např. kavyl písčný (*Stipa borysthena*) a divizna brunátná (*Verbascum phoeniceum*). Na lokalitě se vyskytují vzácné druhy hmyzu a pavouků, z nichž některé jsou významné v celoevropském měřítku.

## Přírodní rezervace **Písečný rybník**

(35,4 ha)

Rybník s navazujícími rákosinami a slatinnými loukami nedaleko obce Milotice je významný především díky velkoplošně vyvinutým společenstvům vodních a mokřadních

rostlin. V území rostou slatinné druhy vysokých i krátkostébelných ostřic a některé druhy vstavačů, např. vstavač řídkokvětý bahenní (*Orchis laxiflora palustris*) a vstavač vojenský (*Orchis militaris*). Nesporný je i ornitologický význam, v rezervaci bylo zaznamenáno 120 druhů ptáků.

## Přírodní rezervace **Oskovec a Oskovec II**

(6,1 ha a 2,9 ha)

Velká hnízdní kolonie volavek popelavých (*Ardea cinerea*) a čápů bílých (*Ciconia ciconia*) nacházející se na pravém (PR Oskovec) a levém břehu řeky Moravy (PR Oskovec II) patří mezi nejvýznamnější předměty ochrany obou rezervací. Porost původního lužního lesa podél toku Moravy byl tvořen především dubem letním (*Quercus robur*) a jasanem úzkolistým (*Fraxinus angustifolia*), v současnosti však převažuje topol kanadský (*Populus x canadensis*).



**PR a EVL Písečný rybník** je v oblasti důležitým biocentrem vodních a mokřadních druhů rostlin a živočichů. Foto Z. Kučera

## Přírodní památka **Jezero**

(9,6 ha)

Zamokřené louky s vrboto-polovým hájkem a mělkou nádrží s výskytem řas parožnatek na severovýchodním okraji obce Vacenovice jsou významným stanovištěm pro řadu mokřadních rostlin a živočichů. Ze zvláště chráněných druhů obojživelníků se zde vyskytuje např. blatnice skvrnitá (*Pelobates fuscus*), rosnička zelená (*Hyla arborea*) a skokan ostronosý (*Rana arvalis*).

### Přírodní památka **Vojenské cvičiště Bzenec** (36,8 ha)

Odlesněné území s roztroušenými porosty náletových borovic se stalo vhodnou lokalitou pro společenstva rostlin a teplomilného hmyzu vázaných na prostředí vátých písků. V nepravidelných ostrůvkách místy rostou trávy paličkovec šedavý (*Corynephorus canescens*) a psineček tuhý (*Agrostis vinealis*). Ze vzácnějších druhů hmyzu se zde vyskytují např. kudlanka nábožná (*Mantis religiosa*) a některé druhy střevlíkovitých brouků.

### Přírodní památka **Osypané břehy**

(75,9 ha)

Neregulovaný úsek řeky Moravy se třemi vyvinutými meandry nacházející se severozápadně od Strážnice je výjimečným územím, jež vzniklo přirozeným vývojem v sedimentech údolní nivy. Pozoruhodný je unikátní geomorfologický výtvar, kterým je 13 m vysoká písečná stěna v nárazovém břehu meandru u Bzence-Přivozu na styku meandru s úložným tokem s uloženinami vátých písků.



*Neregulovaný úsek řeky Moravy chráněný jako PP Osypané břehy a EVL Strážnická Morava patří mezi nejvzácnější lokality na území ptačích oblastí.*  
Foto G. Čamlík

**Natura 2000** je soustava lokalit chránících ohrožené druhy rostlin, živočichů a přírodní stanoviště na území Evropské unie. Tvoří jí ptačí oblasti a evropsky významné lokality, území vyhlášená podle dvou hlavních právních předpisů na ochranu přírody v EU:

- Směrnice o ochraně volně žijících ptáků (zkráceně směrnice o ptácích)
- Směrnice o ochraně přírodních stanovišť, volně žijících živočichů a planě rostoucích rostlin (zkráceně směrnice o stanovištích)

**Ptačí oblasti** (*Special Protection Areas, SPAs*) se vyhláší pro druhy vyjmenované v příloze I směrnice o ptácích a pravidelně se vyskytující stěhovavé druhy, které nejsou v příloze I uvedeny. Nejsou zvláště chráněnými územími. Zřizuje je vláda nařízením, které neobsahuje zákazy, ale mohou stanovit činnosti vyžadující souhlas orgánu ochrany přírody. V ČR bylo dosud vyhlášeno 38 ze 41 navržených ptačích oblastí.

**Evropsky významné lokality** (*Sites of Community Importance, SCIs*) jsou místa chránící přírodní stanoviště vyjmenovaná v příloze I

nebo stanoviště druhů rostlin a živočichů z přílohy II směrnice o stanovištích. Národní seznam 864 evropsky významných lokalit stanovila vláda ČR nařízením. Evropská komise prověřila, jestli byly všechny navržené lokality evropského významu a zda byl vybrán dostatečný počet reprezentativních míst. V současné době jsou do seznamu doplňovány některé další lokality.

**Významná ptačí území** (*Important Bird Areas, IBAs*) se vyhláší v rámci stejnojmenného programu mezinárodního sdružení nevládních organizací na ochranu ptactva BirdLife International. Cílem programu je vymezit a chránit síť lokalit, významných jako hnízdiště, zimoviště a tahové zastávky ohrožených druhů ptáků. Území se určují podle standardních vědeckých kritérií, použitelných na třech úrovních – celosvětové, evropské a Evropské unie. Kritéria pro EU byla Evropským soudním dvorem uznána jako kritéria vhodná pro určování ptačích oblastí soustavy Natura 2000. Národní seznamy významných ptačích území používá Evropská komise jako podklad pro posouzení, zda členský stát svou povinnost vyhlásit ptačí oblasti splnil dostatečně.

# Ptačí oblast

Ptačí oblast **Bzenecká Doubrava – Strážnické Pomoraví** o rozloze 11 725 ha byla vymezena nařízením vlády ČR č. 21/2005 Sb., ze dne 15. prosince 2004, pro šest ptačích druhů – čápa bílého, motáka pochopa, lelka lesního, strakapouda jižního, strakapouda prostředního a skřivana lesního. Zmíněné druhy zde z hlediska početnosti hnízdících párů dlouhodobě splňují kritéria pro vyhlášení ptačí oblasti. Cílem ochrany ptačí oblasti je zajištění příznivých podmínek pro zachování populací uvedených druhů, které je nezbytné nadále udržet za společného úsilí a spolupráce státních orgánů, místních úřadů, laické i odborné veřejnosti a vlastníků a společností hospodařících ve zdejších území.

## Čáp bílý (*Ciconia ciconia*)

se vyskytuje v oblasti v počtu 25–30 párů, jejichž převážná část hnízdí v lesní kolonii v PR Oskovec a PR Oskovec II na starých dubech, topolech a jasanech. Zbytek populace hnízdí většinou na komínech různých objektů v lidských sídlech. Počet párů v posledních 10 letech mírně vzrostl. Potravním stanovištěm místních čápů jsou mokřady a pole s loukami v blízkém okolí hnízdišť. V době pozdního léta se v nivě řeky Moravy nepravidelně shromažďují početnější koncentrace protahujících čápů bílých.

## Moták pochop (*Circus aeruginosus*)

je tažným dravcem, který si ke hnízdění nejčastěji vybírá rozsáhlé a méně přístupné rákosiny v okolí rybníků. Místní populace tohoto druhu je v oblasti dlouhodobě stabilní a dosahuje počtu 20–25 párů. Centry výskytu jsou PR Písečný rybník a širší okolí rybníku Stolárka u Bzence včetně přilehlých mokřadů. Malá část populace také hnízdí na mokřadu Vypálenky u Moravského Písku. Za potravou pochopí nejčastěji zalétají do otevřených biotopů, především na pole a louky v nivě řeky Moravy.



Čápa bílého hnízdícího v lesní kolonii můžeme v ČR pozorovat jen v lužních lesích jižní Moravy.  
Foto R. Severa



Samec motáka pochopa je dle zbarvení opeření snadno rozpoznatelný od méně nápadné tmavohnědé samice.  
Foto Z. Tunka



### **Strakapoud jižní** (*Dendrocopos syriacus*)

se vyskytuje převážně v ovocných sadech, zahradách a záhumencích při okrajích většiny obcí nacházejících se po celém obvodu ptačí oblasti. Hlavní část populace hnízdí v jihovýchodní části mezi Petrovem a Veselím nad Moravou, kde nachází optimální hnízdní a potravní podmínky. Dutiny si dlabé téměř výhradně ve starých ovocných stromech, jejichž plody jsou také významnou součástí potravy. V lidských sídlech je mnohdy početnější než jeho příbuzný strakapoud velký, ojediněle dochází k zahníždění smíšených párů obou druhů. Velikost populace je odhadována minimálně na 20–25 párů.



### **Lelek lesní** (*Caprimulgus europaeus*)

osídluje pouze suché borové lesy Bzenecké Doubravy. Místní populace 50–60 párů je nejpočetnější populací v ČR. Důležitou podmínkou obsazení hnízdního teritoria je přítomnost míst s přirozeným omlazením na okrajích vzrostlého lesa a na světlých místech pod otevřenou korunovou klenbou. K hníždění lelek preferuje písčité plochy porostlé

*Strakapouda jižního je možné nejčastěji pozorovat na ovocných stromech v zahradách a sadech.*

*Foto V. Křivan*

vřesem a mechy. Početnost a úspěšnost hníždění je ovlivněna množstvím a dostupností potravy. Lelek lesní loví hmyz nad korunami stromů, lesními cestami a pasekami, běžně však zaletuje lovit i k lesním okrajům a nedalekým mokřadům.



*Lelek lesní si nestaví hnízdo, nenápadné ochranné zbarvení umožňuje lelkům vysedět snůšku přímo na zemi.*

*Foto V. Mrlík*



*Pro strakapouda prostředního je důležitá přítomnost listnatých stromů s hrubou kůrou, zejména mu vyhovují staré duby. Foto Z. Tunka*

### **Strakapoud prostřední**

*(Dendrocopos medius)*

se nejhojněji vyskytuje v lužních lesích podél řeky Moravy v prostředí tzv. tvrdého luhu. Zastihneme ho ale i ve starých zámečkových parcích a sadech, sporadicky hnízdí i ve zbytcích původních listnatých porostů vyskytujících se při okrajích nebo uvnitř borových monokultur Bzenecké Doubravy. V období toku se na jaře ozývá charakteristickým křikem lišícím se výrazně od hlasů ostatních druhů strakapodů. Hnízdní dutina se nejčastěji nachází v kmenu nebo postranní větvi dubu, obvyklé je však i hnízdění ve kmenech jiných druhů listnatých dřevin. Pro vydlabání hnízdní dutiny si obvykle vybírá nahnilé nebo suché kmeny. Místa je hustota tohoto druhu značně vysoká, celkový počet hnízdicích párů v oblasti je odhadován na 85–95 párů.

### **Skřiván lesní (Lullula arborea)**

je druhem vázaným hnízdním výskytem především na odlesněné plochy s řídkým porostem travin v lesním komplexu Bzenecké Doubravy. V posledních 10 letech zde došlo k prudkému zvýšení jeho početnosti. Skřiváni lesní se objevují prakticky na všech vhodných místech a jejich nynější stav je odhadován na 90–100 hnízdicích párů. Centry výskytu jsou PP Vojenské cvičiště Bzenec, NPP Váté písky a prostory velkoplošných pískoven. Okamžitě osídluje nově vznikající paseky, na kterých často hnízdí několik párů až do stáří porostu 5 let. Část populace zde hnízdí díky vhodným podmínkám během jedné hnízdní sezóny 2x. V období hnízdění se zpěv samců rozléhá za dne i noci po celém území Bzenecké Doubravy a vytváří tak typickou zvukovou kulisu jarního borového lesa.



*Skřivána lesního zastihneme na otevřených suchých plochách s rozptýlenými keři a stromy, které samci využívají ke zpěvu. Foto J. Rys*

# Ornitologický význam

V ptačí oblasti jsou vhodné podmínky jak pro vodní, mokřadní a některé lesní druhy ptáků, tak pro druhy vázané na suché stepní prostředí. V území bylo dosud zjištěno 238 druhů, z toho 148 jako hnízdících.

Z hlediska avifauny ČR je kromě již zmíněných kritériových druhů významná populace dudka chocholatého (*Upupa epops*) vyskytující se převážně v Bzenecké Doubravě, kde dudci hnízdí ve stromových dutinách solitérních dubů a ve zbytcích listnatých porostů. Neméně významná je celkový počet i populace bělořita šedého (*Oenanthe oenanthe*), který se v ptačí oblasti vyskytuje na otevřených plochách s řídkým porostem a v prostředí pískoven.

V pískovnách se dále nacházejí dvě početné kolonie břehule říční (*Riparia riparia*), několik dalších menších kolonií se nepravidelně vyskytuje ve stržených březích řeky Moravy, jež jsou také hnízdištěm ledňáčka říčního (*Alcedo atthis*). Nivní louky ve Strážnickém Pomoraví byly ještě donedávna jedním ze dvou posledních hnízdišť kolihy velké (*Numenius arquata*) v ČR, poslední zahráz-



Dudek chocholatý v posledních letech v oblasti hnízdí stabilně v počtu 10–15 párů.

Foto Z. Tunka



Nejpočetnější hnízdní kolonie břehule říční se nacházejí v pískovnách u Bzenec-Přivozu.

Foto D. Boucný

dění je doloženo z roku 2001. V podmáčených loukách nadále pravidelně hnízdí vodouš rudonohý (*Tringa totanus*) a příležitostně chřástal polní (*Crex crex*). V lesích Bzenecké Doubravy a luhu Moravy hnízdí ze vzácných dravců několik párů včelojeda lesního (*Pernis apivorus*) a také ojedinělé páry luňáka červeného (*Milvus milvus*) a luňáka hnědého (*Milvus migrans*).

Z pěvců se ve zbytcích lužních lesů hojně vyskytuje lejsek bělokrký (*Ficedula albicollis*). Území je také významnou tahovou zastávkou i zimovištěm pro mnoho druhů vodního ptactva. Mimořádné počty vodních ptáků se v nivě řeky Moravy shromáždily po povodních v červenci roku 1997.

# Fauna a flóra

Z hlediska biogeografického členění náleží území do panonské oblasti, pro kterou je charakteristický výskyt teplomilných druhů fauny a flóry. Některé druhy se v oblasti jižní Moravy vyskytují na severozápadní hranici areálu rozšíření.

Z teplomilných obratlovců je možné na stepních lokalitách zastihnout ještěrku zelenou (*Lacerta viridis*). Suchá stepní a písčité stanoviště jsou však mnohem více pozoruhodná díky výskytu vzácného hmyzu. Nalezneme zde kudlanku nábožnou (*Mantis religiosa*) a pakudlanku jižní (*Mantispa styriaca*). Z psamofilních druhů brouků je oblast Bzenecka význačná výskytem listokaze kovového (*Anomala dubia*) a chrousta mlynaříka (*Polyphylla fullo*), na písčitých stepích žije chroustek hedvábný (*Maladera holosericea*). Střevlíkovití brouci jsou zastoupeni vzácným reliktním druhem střevlíka (*Miscodera arctica*), který se v ČR vyskytuje pouze v borových lesích u Bzence-Prívouzu. V lužních břehových porostech žije pod kůrou stromů vzácný lesák rumělkový (*Cucujus cinnaberinus*).

Flóra oblasti se vyznačuje především výskytem vzácnějších druhů psamofytní vegetace, jejíž stanoviště se nacházejí v NPP Váté písky a PP Vojenské cvičiště Bzenec. Nalezneme zde panonské stepní trávníky s kavylem písečným (*Stipa borysthenica*) a smílem písečným (*Helischrysum arenarium*). Z dalších druhů rostlin vázaných na suchá a písčité stanoviště zde roste např. divizna brunátná (*Verbascum phoeniceum*), šater latnatý (*Grysochloa paniculata*) a mateřídouška úzkolistá (*Thymus serpyllum*).



Pakudlanka jižní se stejně jako kudlanky zmocňuje kořisti předníma nohama.  
Foto V. Křivan



Divizna brunátná roste hojně v NPP Váté písky.

Foto V. Křivan



Lesák rumělkový patří mezi druhy chráněné dle směrnice o stanovištích. Foto V. Křivan



Kudlanka nábožná se v ČR vyskytuje pouze na jižní Moravě.

Foto V. Křivan

# Ohrožení

V současné době jsou nejvážněji ohroženy populace lelka lesního a skřivana lesního plánovanou výstavbou rychlostní silnice R55. Ta by měla v délce kolem 12 km procházet v umělém tubusu napříč lesním komplexem Bzenecké Doubravy podél stávajícího železničního koridoru Břeclav – Přerov. Výsledky studie České společnosti ornitologické (ČSO) hodnotící ohrožení cílových druhů ptáků však dokládají, že by tato Ministerstvem životního prostředí (MŽP) doporučená trasa procházející ptačí oblastí významně negativně ovlivnila kritériové populace lelka lesního a skřivana lesního (fragmentace a likvidace biotopů, hluková zátěž, světelné znečištění). V bezprostřední blízkosti plánované silnice se dále nachází dvě početné kolonie břehule říční a téměř polovina hnízdních okrsků dudka chocholatého a bělořita šedého, jejichž populace zde patří z hlediska početnosti mezi nejvýznamnější v rámci ČR.

Přestože je na Slovácku jistě zapotřebí snížení dopravní intenzity na stávající silnici I. třídy č. 55, která prochází mnoha obcemi a městy, doporučená trasa nové rychlostní silnice R55 s výrazným negativním dopadem na populace kritériových druhů ptáků je pro ČSO nepřijatelná. Stejně stanovisko zastává i občanské sdružení Děti Země, které v rámci posuzování vlivů R55 na životní prostředí předložilo alternativní vedení trasy R55 mimo Bzeneckou Doubravu přes zemědělskou krajinu na levém břehu řeky Moravy podél stávající silnice I/55. ČSO a Děti Země společně s některými státními orgány ochrany přírody (AOPK ČR, Správa CHKO Bílé Karpaty) během procesu EIA požadovaly tuto alternativní trasu vytyčenou v souladu s evropskou směrnicí o ptácích i zákonem o ochraně přírody a krajiny porovnat s trasou předloženou Ředitelstvím silnic a dálnic ČR.

Vzhledem k tomu, že navzdory uplatněným připomínkám, návrhům a vědecky podloženým argumentům byla stavba R55 přes Bzeneckou Doubravu MŽP doporučena k realizaci, obrátila se ČSO a Děti Země proti tomuto postupu se stížností na Evropskou komisi. Ta prověří, zda bylo postupováno v souladu s evropskými směrnici. Vydání souhlasného stanoviska EIA řeší na základě soudní žaloby Děti Země i Nejvyšší správní soud ČR.



*Pohled na místo plánované výstavby R55 přes Bzeneckou Doubravu. Realizace tohoto záměru by dle výsledků studie ČSO významně negativně ovlivnila populace lelka lesního a skřivana lesního.*  
Foto Z. Kučera

# Monitoring a propagace



Účastníci Festivalu plectva pořádaného patronátní skupinou ČSO v říjnu 2006 na Hodonínských rybnících.  
Foto K. Šimeček

Pro výzkum a monitoring významných ptačích území byly založeny z řad členů České společnosti ornitologické (ČSO) patronátní skupiny, které se kromě monitoringu cílových druhů věnují sledování možného ohrožení hnízdních biotopů a propagaci výsledků své činnosti širší veřejnosti.

Ornitologickému výzkumu území Bzenecké Doubravy – Strážnického Pomoraví se v minulosti věnovala řada ornitologů. Během druhé poloviny 20. století byl na základě dílčích výzkumů i celostátně organizovaného mapování hnízdního rozšíření ptáků získán úplný přehled o druhovém složení místní avifauny. Před vstupem ČR do Evropské unie předložila v roce 2002 ČSO zpracovaný návrh 41 ptačích oblastí. Na základě výsledků mapování a doplňujícího monitorovacího průzkumu splňovalo kritéria pro výběr ptačích oblastí i území Bzenecké Doubravy – Strážnického Pomoraví, které bylo koncem roku 2004 vyhlášeno ptačí oblastí soustavy Natura 2000.

V současné době provádějí každoročně členové patronátní skupiny ČSO monitoring cílových druhů. Monitorovány jsou také další druhy přílohy I směrnice o ptačích vyskytující

se na území ptačí oblasti (luňák červený, luňák hnědý, včelojed lesní, ledňáček říční) i na některých dalších lokalitách v blízkém okolí (rybák obecný). Účelem monitoringu je získat údaje o současném stavu a vývoji početnosti populací kritériových druhů. Monitoring prováděný jednotnou metodikou na území ptačích oblastí a dalších vybraných lokalitách po celém území ČR koordinuje ČSO ve spolupráci s Agenturou ochrany přírody a krajiny ČR.

Členové patronátní skupiny organizují pravidelně akce pro veřejnost (Vítání ptačího zpěvu, Festival plectva), při kterých prostřednictvím vycházek a exkurzí seznamují účastníky s avifaunou a přírodními zajímavostmi ptačí oblasti a některých dalších blízkých ornitologicky významných lokalit. Dlouhodobě probíhá spolupráce mezi patronátní skupinou a Vzdělávacím a informačním centrem Bílé Karpaty (VIS Bílé Karpaty). Patronátní skupina organizuje společně s VIS Bílé Karpaty přednášky a exkurze zaměřené na výskyt a ochranu plectva a aktivně se podílí na přípravě a vydávání informačních materiálů o avifauně ptačí oblasti a dolního Pomoraví.

**ČESKÁ SPOLEČNOST ORNITOLOGICKÁ**  
**Partner Birdlife International**  
**v České republice**



Česká společnost ornitologická je dobrovolné sdružení zájemců o pozorování, ochranu a výzkum ptáků. Působí od roku 1926 na území celé České republiky, kde zastupuje Birdlife International – celosvětové sdružení organizací zaměřených na ochranu ptáků.

**Co svým členům nabízíme?**

- Možnost aktivně se zapojit do výzkumné, ochranné či vzdělávací činnosti ČSO
- Řadu populárních i odborných publikací
- Členské exkurze, přednášky, poznávací vycházky za ptáky a další akce
- Možnost využívat rozsáhlou odbornou knihovnu
- Možnost využívat terénní stanice na zajímavých lokalitách
- Členství v regionálních pobočkách ČSO

**Kontaktní adresa:**

Česká společnost ornitologická  
Na Bělidle 252/34, 150 00 Praha 5  
tel./fax: 274 866 700  
e-mail: [cso@birdlife.cz](mailto:cso@birdlife.cz), [www.birdlife.cz](http://www.birdlife.cz)



Ochranu ptáků můžete podpořit zasláním finančního daru na účet České spořitelny, a.s.  
č.ú. 1922224339/0800, var. symbol 1506

**JSME NEDÍLNOU SOUČÁSTÍ KRAJINY**



**LESY**  
ČESKÉ REPUBLIKY

