

**JUNIO
2013**

BARÓMETRO DE LA POLÍTICA

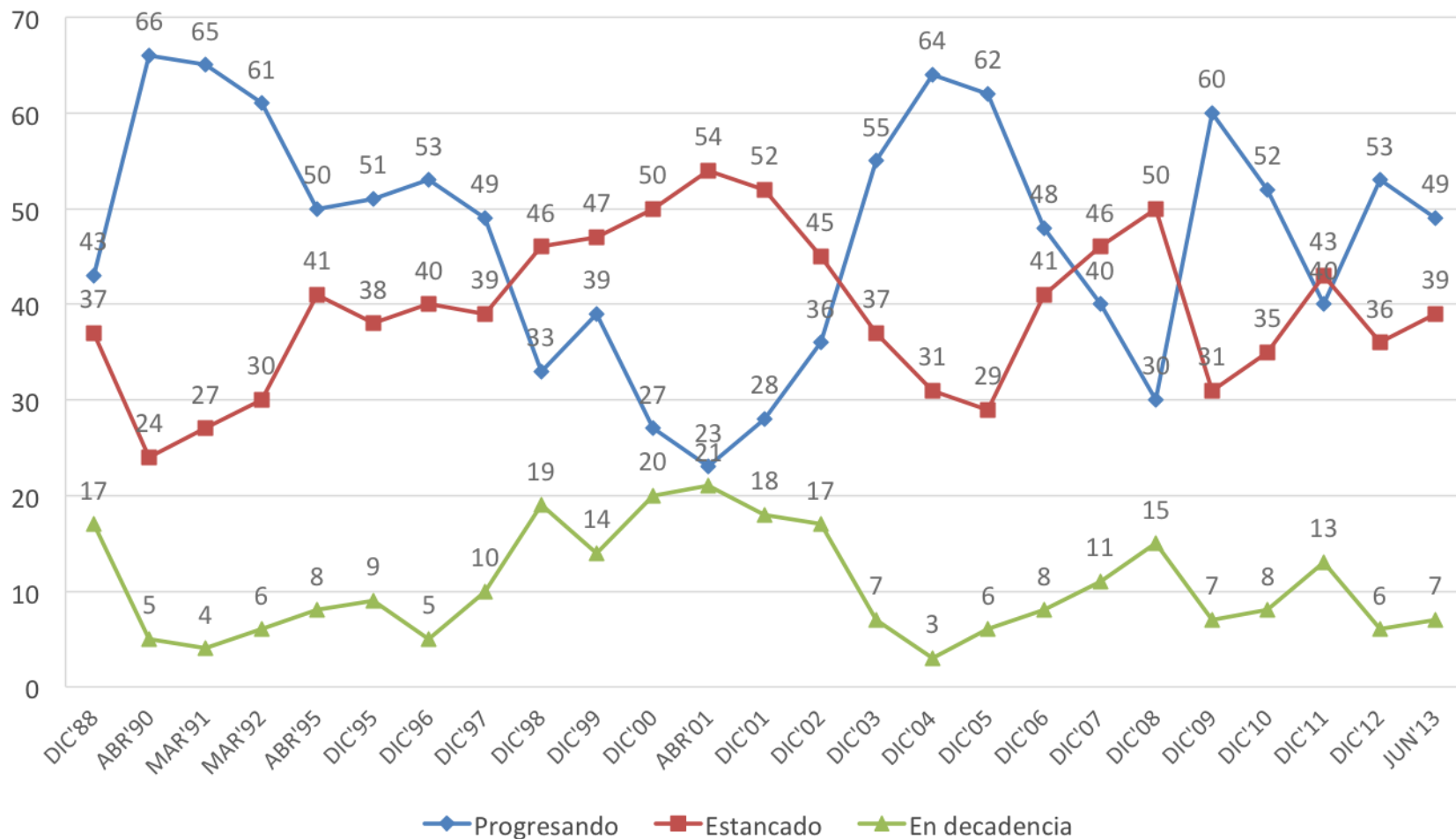
FICHA TÉCNICA

- **Ámbito:** La población encuestada representa el 99% de la población total del país.
- **Modo de entrevistas:** cara a cara
- **Universo:** Toda la población de ambos sexos de 18 años y más, que habita entre la I y la XV regiones.
- **Tamaño de la muestra:** 1.200 casos con una afijación proporcional.
- **Error muestral:** 3%
- **Fecha de aplicación:** 10 al 22 de Junio de 2013

1. IMAGEN PAÍS

- Disminuye cuatro puntos al 49% quienes opinan que el país está progresando en comparación a Diciembre de 2012: aumenta tres puntos al 39% los que creen que está estancado y 7% consideran que está en decadencia.
- La percepción que el país está progresando es mayor entre quienes poseen un buena situación económica, 63%; entre los que consideran tener una mala situación económica es 37%.

EVALUACION GENERAL DEL PAIS, 1988-2013

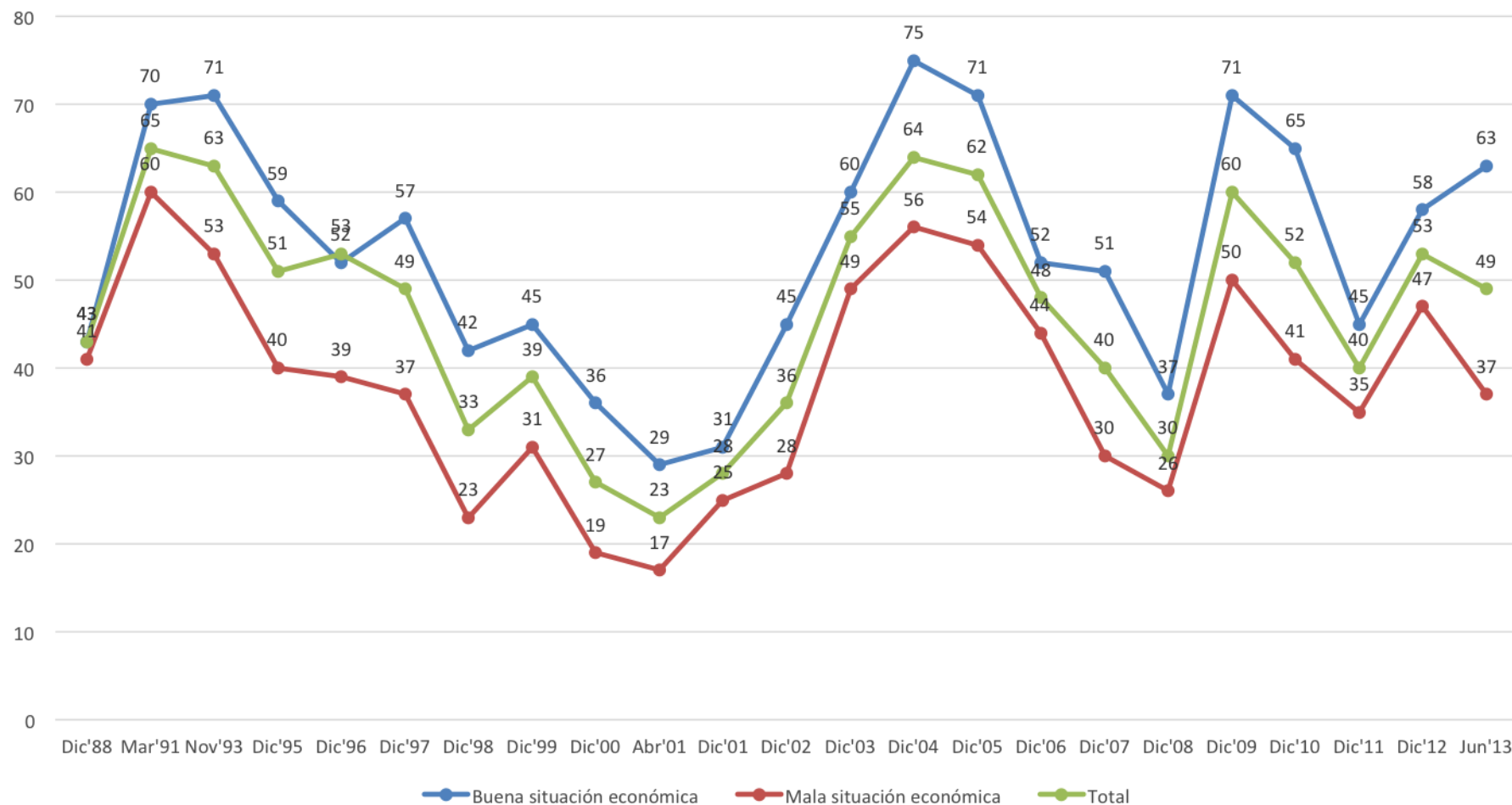


P: ¿Diría Ud. que este país está progresando, está estancado o está en decadencia?

Fuente: Barómetro de la Política, Junio de 2013



EVALUACIÓN GENERAL DEL PAÍS, 1988-2013, respuestas “progresando”, por ingreso subjetivo



*Acá se agruparon las alternativas “les alcanza bien, pueden ahorrar” y “les alcanza justo, sin grandes dificultades” en “Buena situación económica” y “tiene dificultades” y “grandes dificultades” en “Mala situación económica”

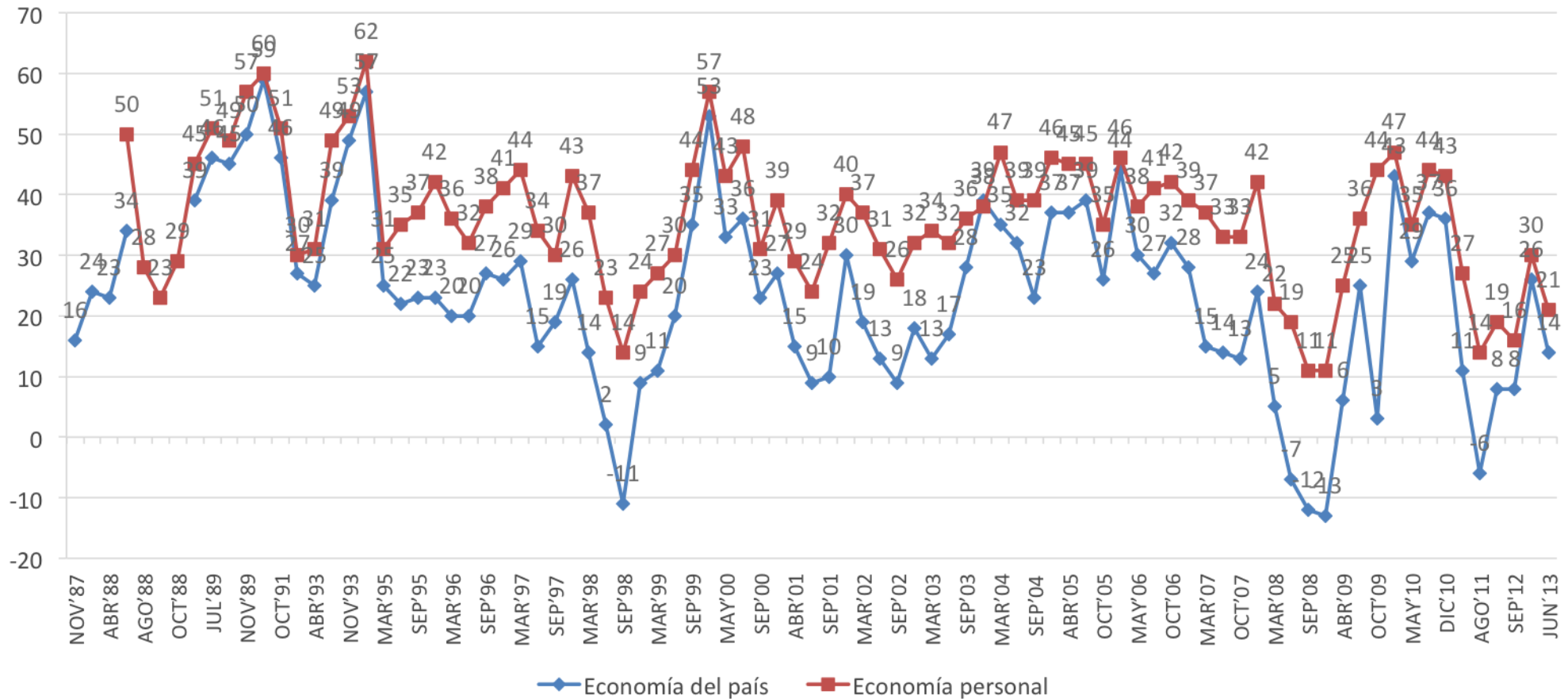
Fuente: Barómetro de la Política, Junio de 2013



2. DESARROLLO ECONÓMICO

- Hay una fuerte disminución de las expectativas económicas del país, cayendo doce puntos al 14% y también caen las expectativas personales, nueve puntos al 21% (diferencias entre respuestas mejor y peor).
- Se mantiene la evaluación crítica en las cuatro preguntas de quienes se benefician con el desarrollo económico: una minoría, 18% opina que se ha beneficiado personalmente, 23%, dice que beneficia a todos los chilenos, 27% dice que beneficia a los más pobres y 82% que beneficia sólo a los más ricos.

EXPECTATIVAS ECONÓMICAS PAÍS-PERSONAL, 1996-2013*

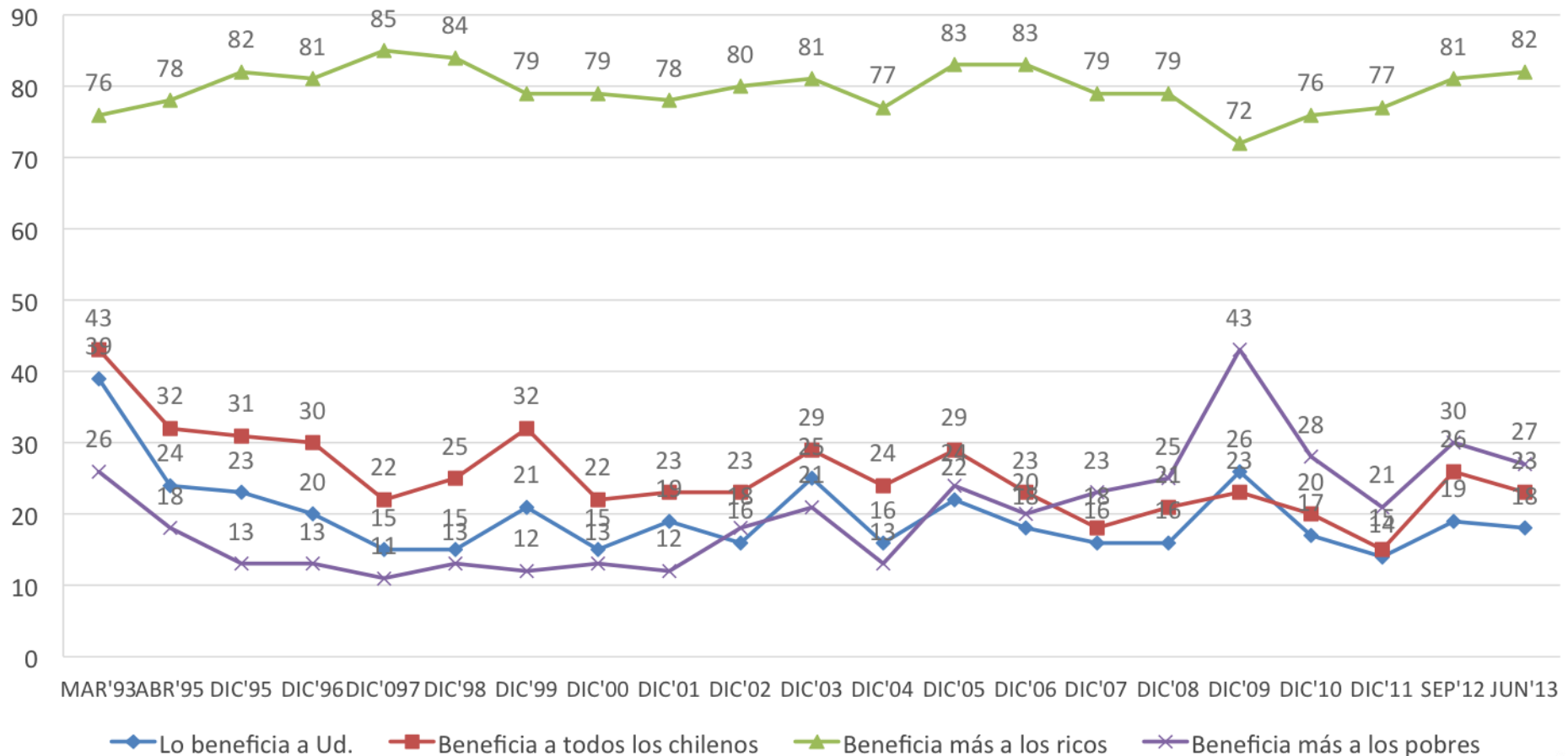


*Diferencias entre mejor y peor

Fuente: Barómetro de la Política, Junio de 2013.



¿QUIÉN SE BENEFICIA CON EL DESARROLLO ECONÓMICO?, 1993-2013



P: El desarrollo económico que está teniendo Chile, ¿A quién cree usted que beneficia? (Sólo respuesta Sí)

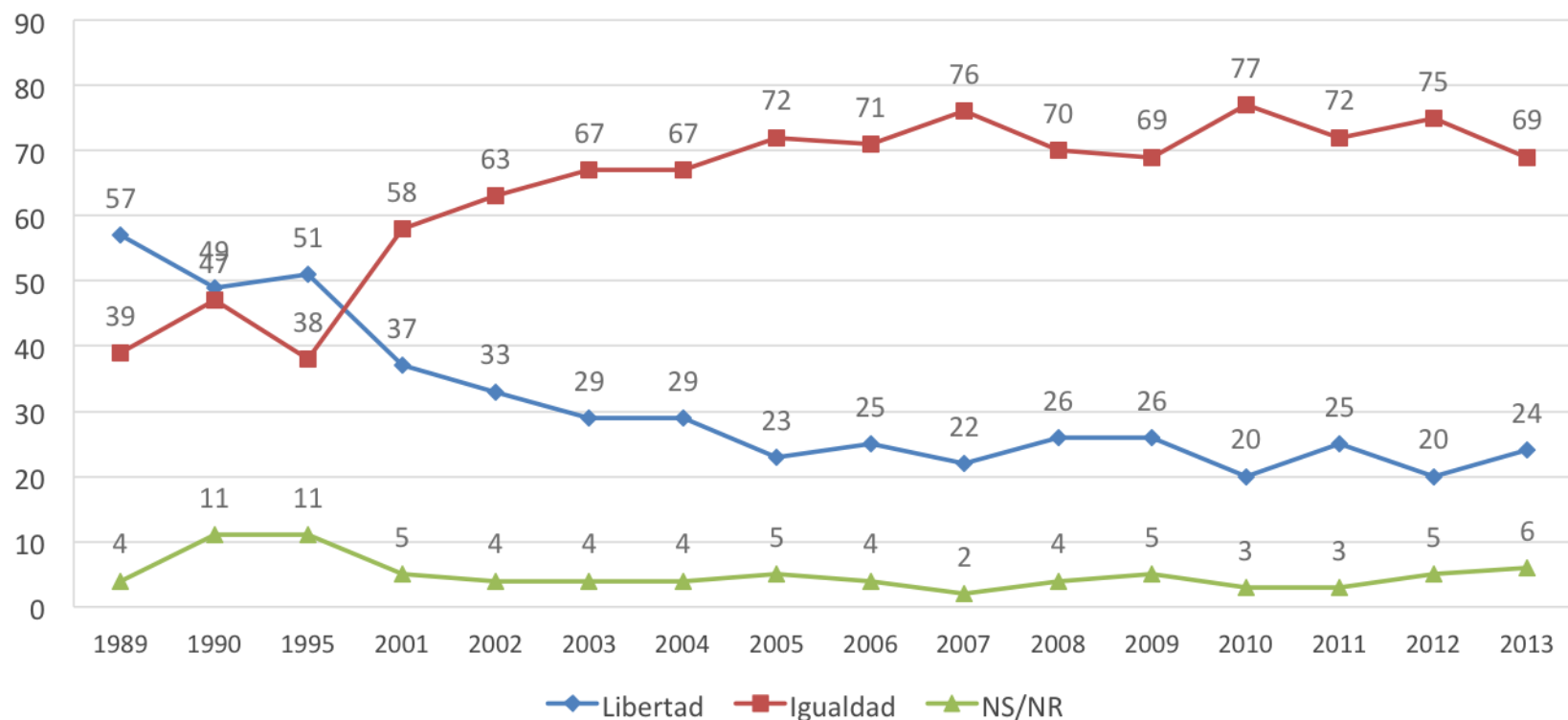
Fuente: Barómetro de la Política, Junio de 2013.



3. LAS DESIGUALDADES

- **-Se confirma la alta percepción de las desigualdades, 69% prefiere la igualdad y 24%, la libertad. La demanda por igualdad es mayor en los votantes de la Concertación, que en los de la Alianza.**
- **-Una amplia mayoría, 66%, opina que las diferencias de ingresos entre ricos y pobres son mayores que hace 20 años, un resultado similar al de la encuesta de 2009.**
- **-Una mayoría, 58%, opina que las desigualdades económicas y sociales han permanecido igual durante el gobierno de Piñera, 17% cree que han disminuido y 17%, han aumentado.**
- **-Cinco preguntas sobre la igualdad de oportunidades confirma la percepción de las desigualdades, Así, 86% está de acuerdo con la afirmación “si la gente fuera tratada con mayor igualdad, habría bastante menos problemas”. Los resultados de las cinco preguntas son similares a la encuesta de 2009.**
- **Existe prácticamente consenso que no hay igualdad ante la ley, 75%.**
- **Una mayoría, 61%, es partidaria de la negociación colectiva para mejorar las remuneraciones de los trabajadores y 31% prefiere la negociación individual.**

OPCION ENTRE LIBERTAD E IGUALDAD, 1989-2013



P.: ¿Cuál de los siguientes valores es más importante para Ud.: la libertad individual o la igualdad social?

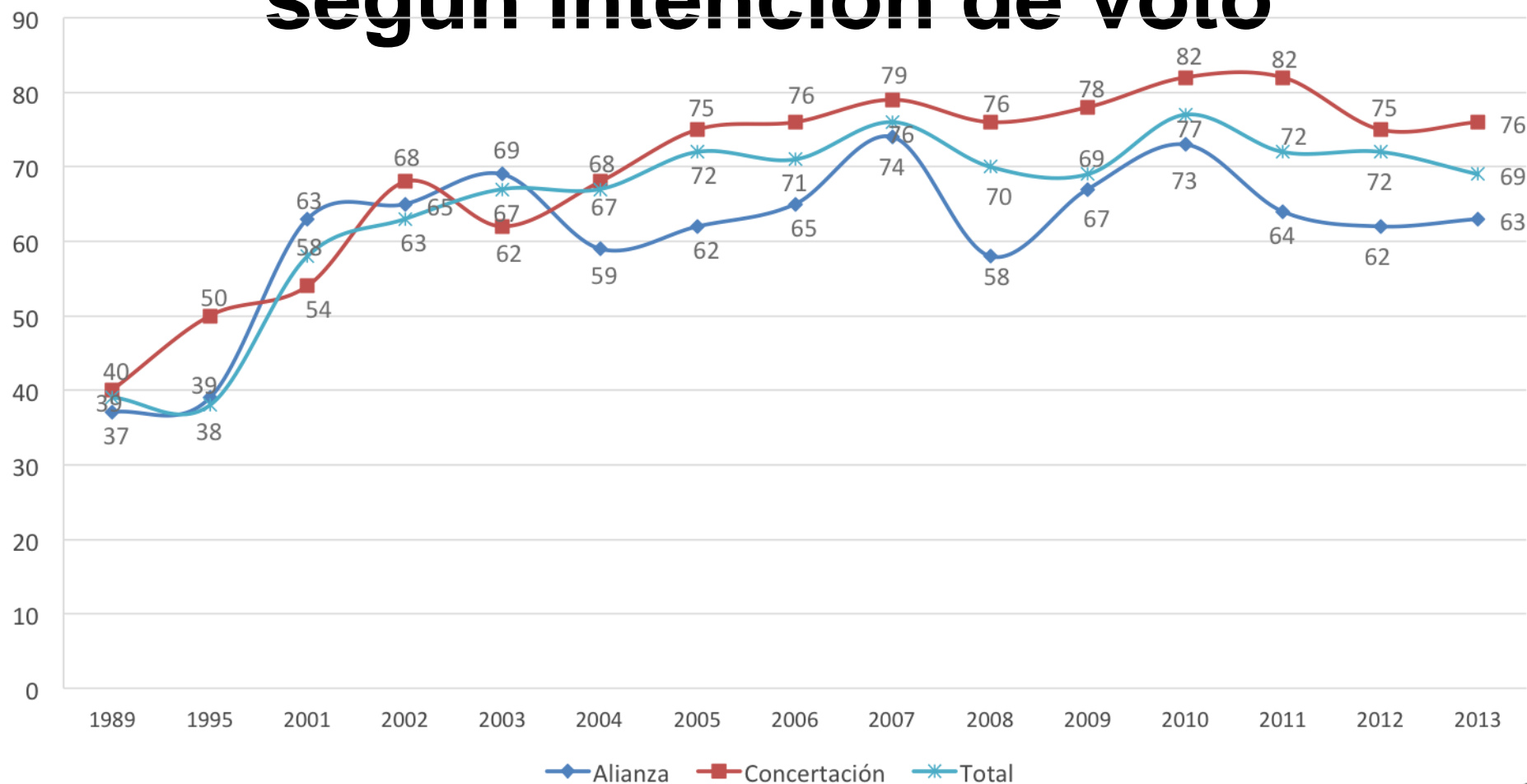
Hasta 2003 la pregunta era: " Hay diferentes opiniones sobre lo que consideran es más importante, la libertad, o la igualdad. Le voy a leer dos frases y quisiera que me dijera cuál de las dos se acerca más a su manera de pensar. Unos opinan: Frase A: "Pienso que la libertad y la igualdad son igualmente importantes. Pero si tengo que elegir entre ambas preferiría la libertad personal, es decir, que cada uno pueda vivir en libertad y se pueda expresar sin limitaciones. Otros opinan Frase B: "Pienso que la libertad y la igualdad son igualmente importantes. Pero si tengo que elegir entre ambas, preferiría la mayor igualdad posible, es decir, que nadie sea perjudicado y que las diferencias sociales no sean muy grandes". ¿Está Ud. más de acuerdo con la frase A o la frase B?."

Fuente: Barómetro CERC, Junio de 2013

ALTERNATIVA IGUALDAD, 1989-2013

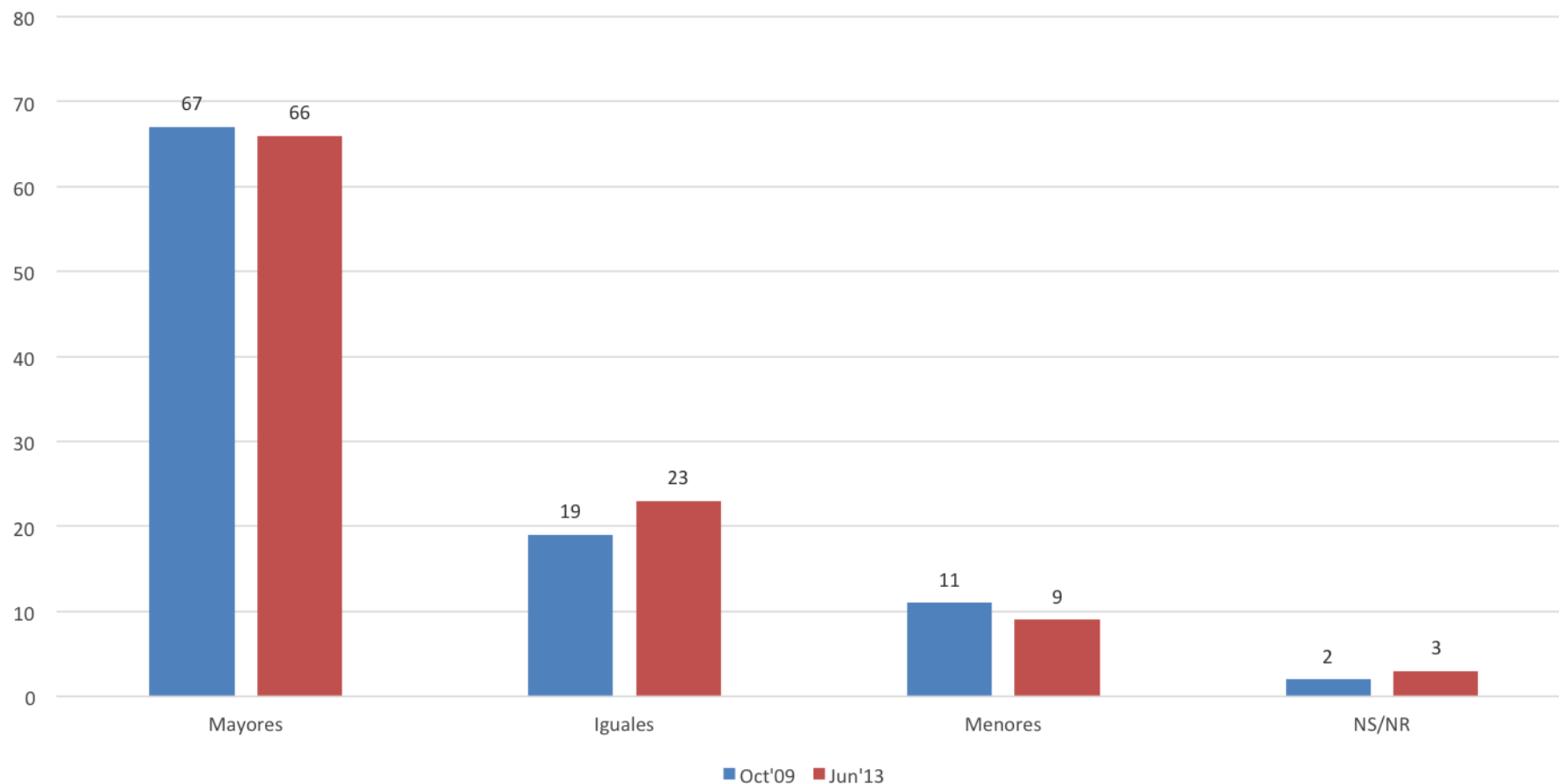
1

según intención de voto



P.: ¿Cuál de los siguientes valores es más importante para Ud.: la libertad individual o la igualdad social?. En el gráfico sólo alternativa "igualdad social", según intención de voto

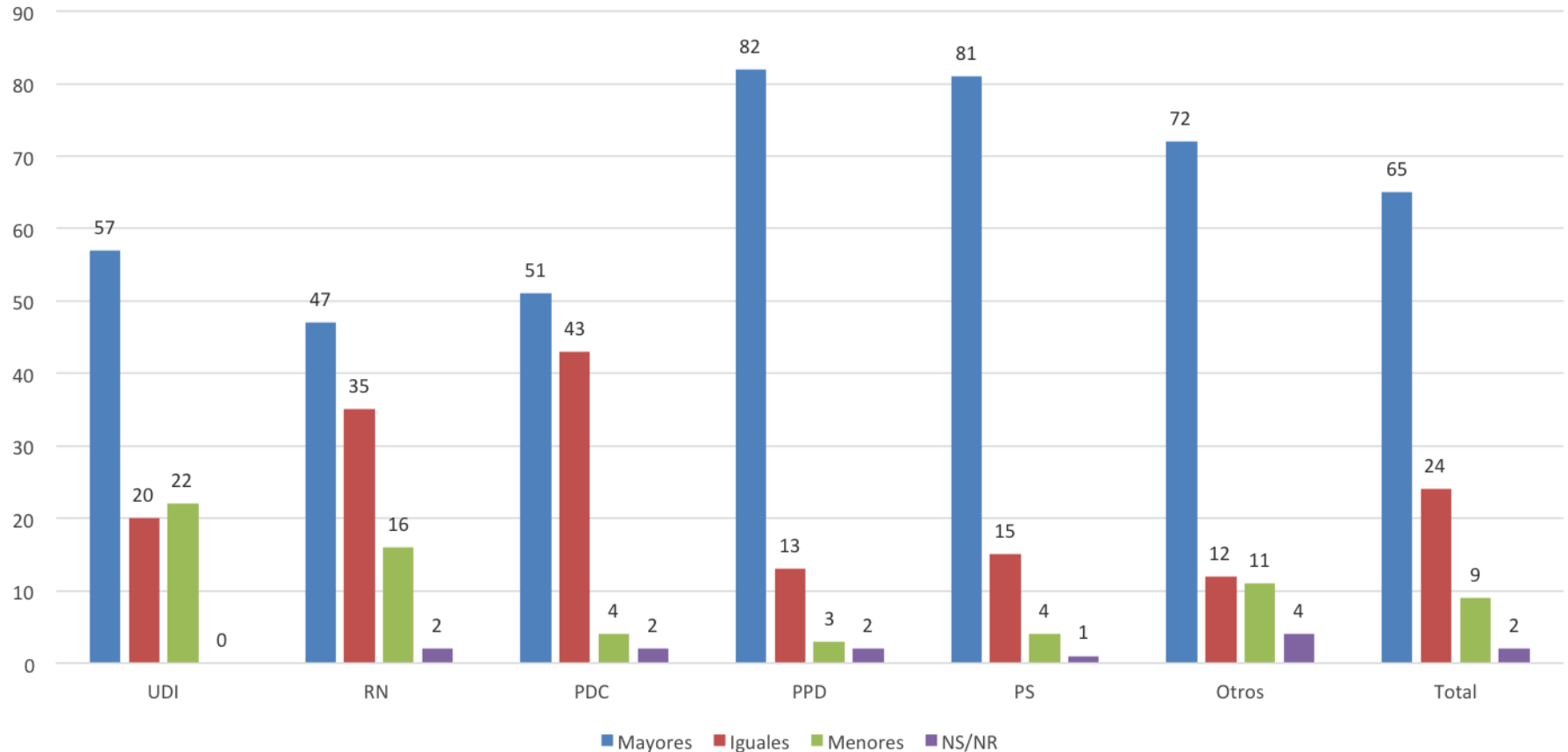
DIFERENCIAS ENTRE RICOS Y POBRES EN LOS ÚLTIMOS 20 AÑOS, 2009 y 2013



P: ¿Cree usted que las diferencias de ingresos entre ricos y pobres en Chile son mayores (mucho mayores + algo mayores), iguales o menores (algo menores + mucho menores) que las que habían hace 20 años atrás ?

Fuente: Barómetro de la Política, Junio de 2013.

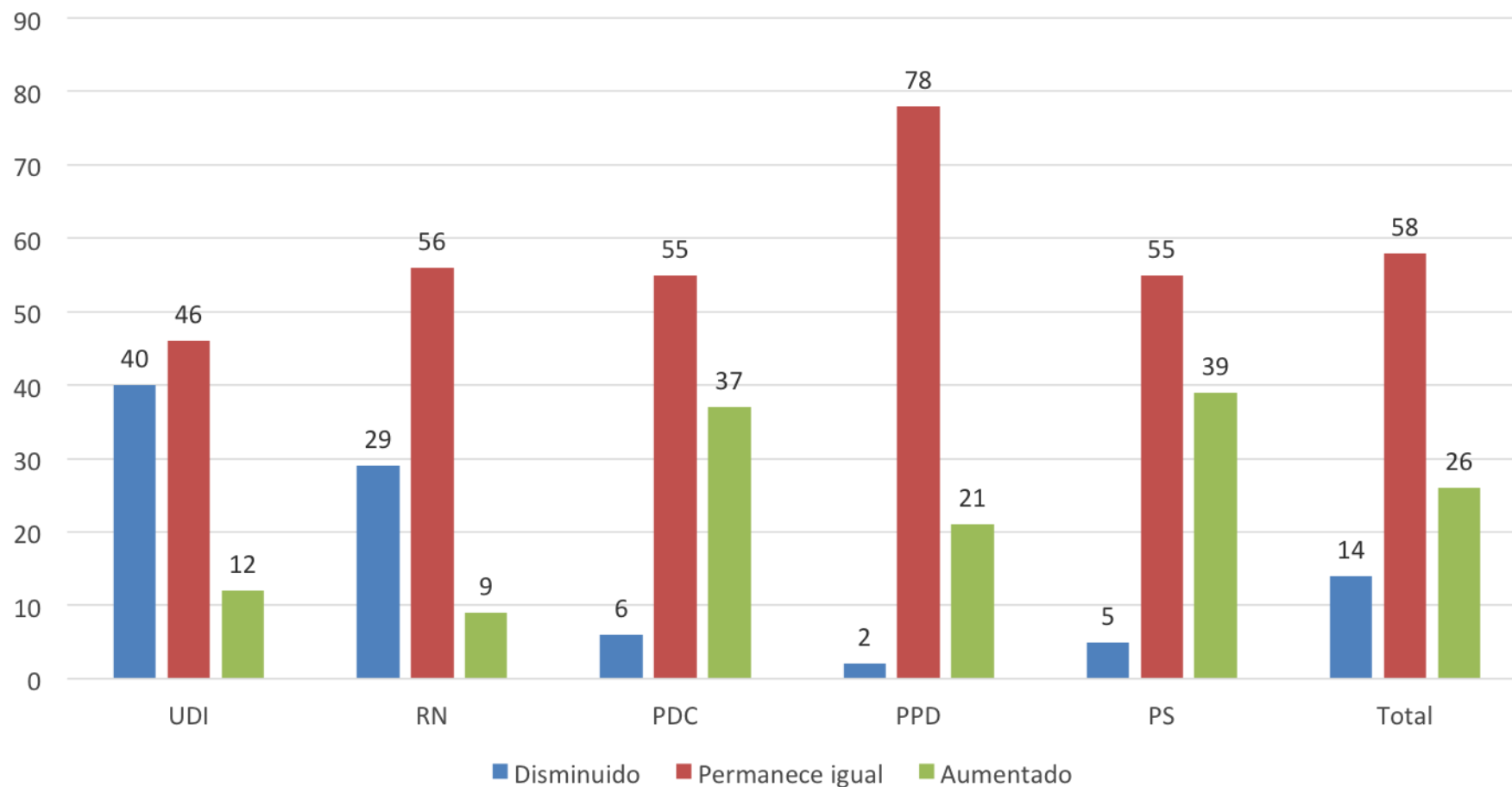
DIFERENCIAS ENTRE RICOS Y POBRES EN LOS ÚLTIMOS 20 AÑOS, 2009 y 2013, por intención de voto



P: ¿Cree usted que las diferencias de ingresos entre ricos y pobres en Chile son mayores (mucho mayores + algo mayores), iguales o menores (algo menores + mucho menores) que las que habían hace 20 años atrás ?

Fuente: Barómetro de la Política, Junio de 2013.

LAS DESIGUALDADES EN EL GOBIERNO DE SEBASTIÁN PIÑERA



P. En los años del gobierno de Presidente Piñera ¿diría Ud. Que las desigualdades económicas y sociales han disminuido, permanecen igual o han aumentado?

Fuente: Barómetro CERC, Junio de 2013

LA IGUALDAD DE OPORTUNIDADES

	De acuerdo	En desacuerdo	NS/NR
<i>Uno de los mayores problemas en Chile es que no le damos a todos la misma igualdad de oportunidades</i>	86	10	4
<i>No es un problema muy grave que algunas personas tengan en la vida mayores chances que otras</i>	30	63	7
<i>Hemos ido demasiado lejos en presionar por la igualdad de derechos en este país</i>	26	65	9
<i>El país estaría mucho mejor si se preocupara menos sobre cuanta igualdad existe entre las personas</i>	33	60	7
<i>Si la gente fuera tratada en Chile con mayor igualdad, habría bastante menos problemas</i>	86	8	6

P: Hay distintas opiniones sobre la realidad económica y social del país. Le voy a leer una serie de frases, quisiera que me diga si está de acuerdo o en desacuerdo.

Fuente: Barómetro de la Política, Junio de 2013.

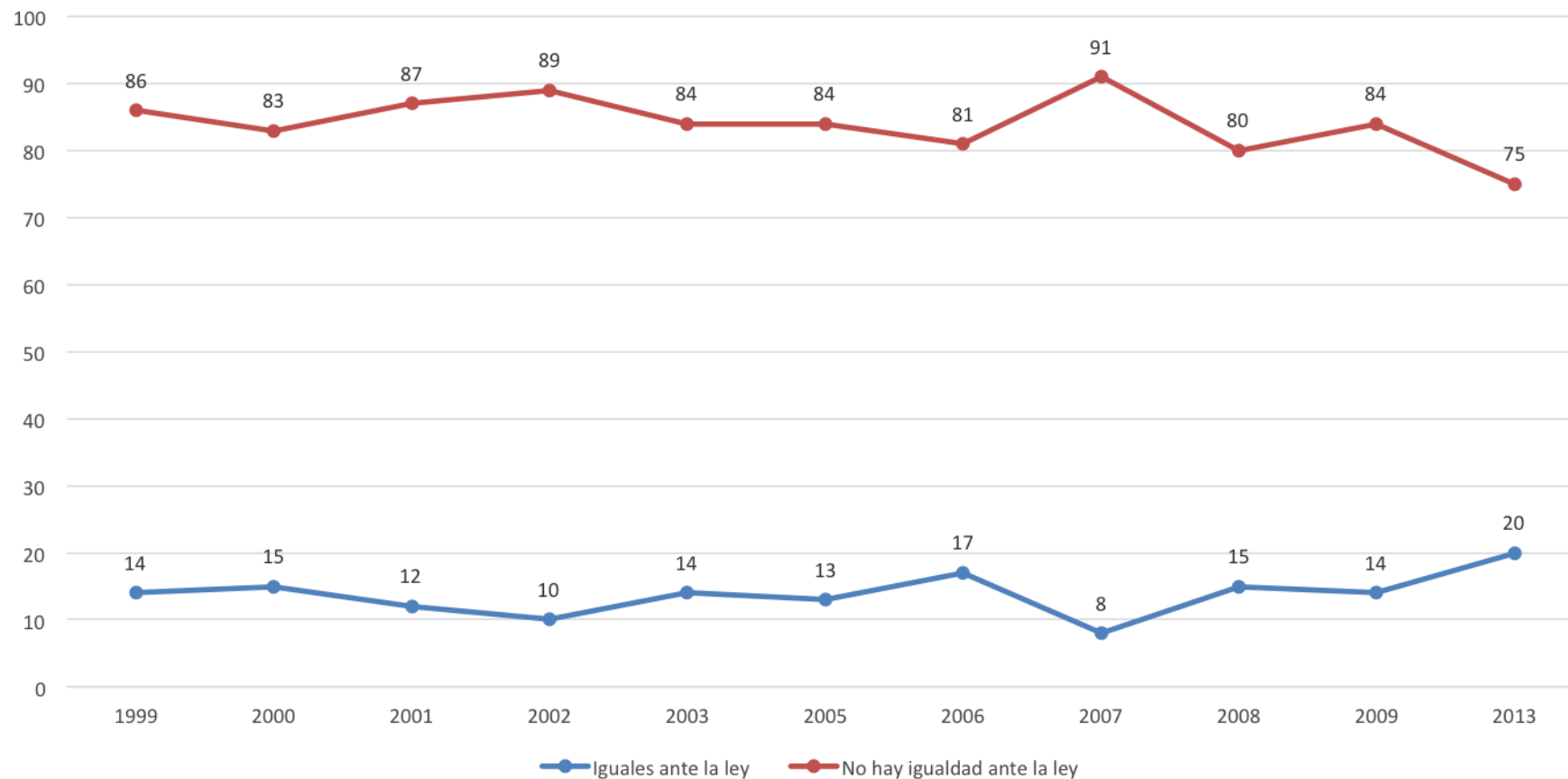


LA IGUALDAD DE OPORTUNIDADES 2009-2013 (% en desacuerdo)

	Oct`09	Jun`13
<i>Uno de los mayores problemas en Chile es que no le damos a todos la misma igualdad de oportunidades</i>	11	10
<i>No es un problema muy grave que algunas personas tengan en la vida mayores chances que otras</i>	55	63
<i>Hemos ido demasiado lejos en presionar por la igualdad de derechos en este país</i>	66	65
<i>El país estaría mucho mejor si se preocupara menos sobre cuanta igualdad existe entre las personas</i>	65	60
<i>Si la gente fuera tratada en Chile con mayor igualdad, habría bastante menos problemas</i>	12	8

P: Hay distintas opiniones sobre la realidad económica y social del país. Le voy a leer una serie de frases, quisiera que me diga si está de acuerdo o en desacuerdo. Sólo porcentaje de acuerdo)

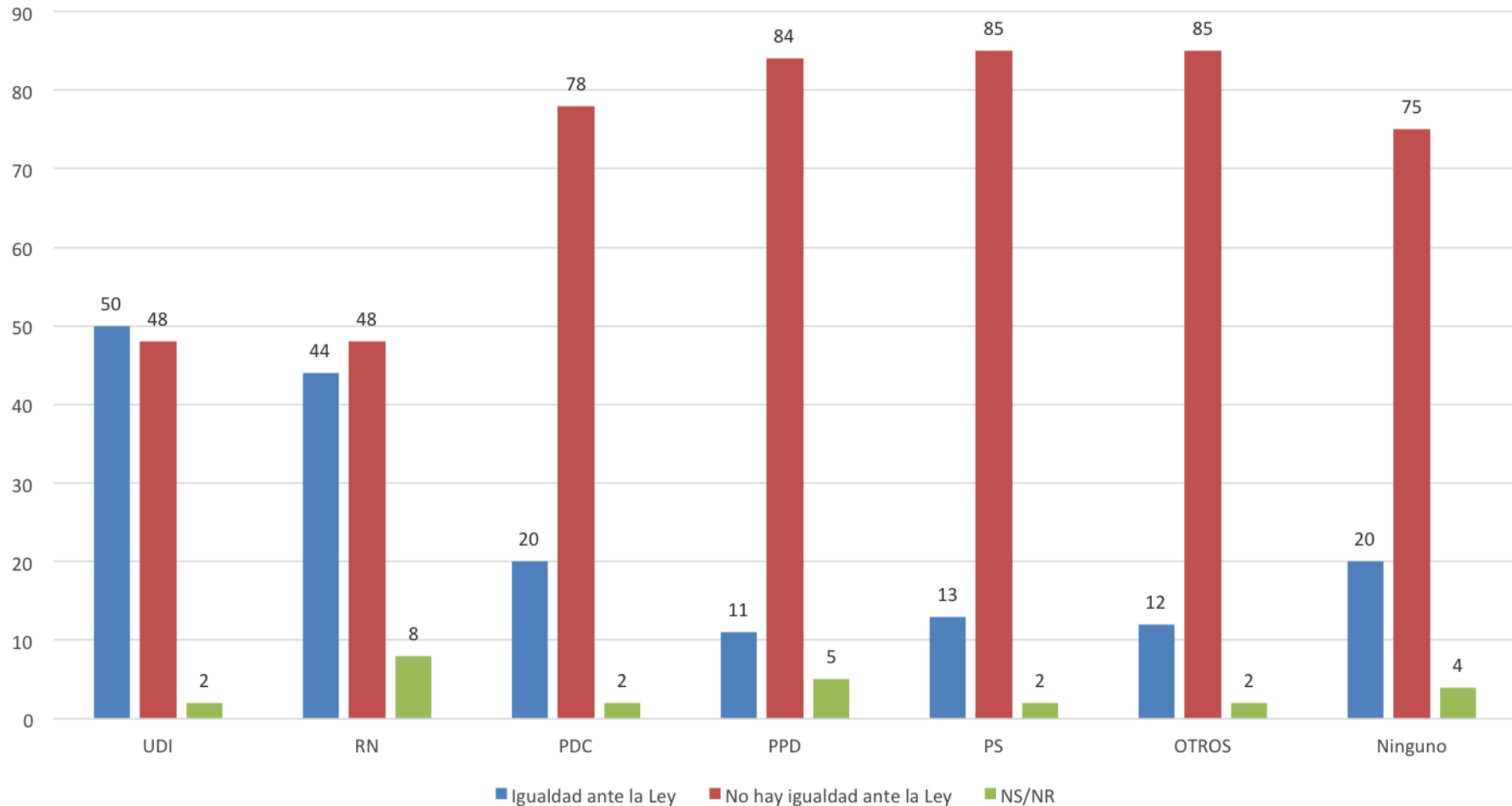
IGUALDAD ANTE LA LEY 1999-2013



P: La Constitución Política establece que todos los chilenos somos iguales ante la ley. ¿Piensa Ud. Que todos los chilenos somos iguales ante la ley o piensa que no hay igualdad ante la ley en Chile?

Fuente: Barómetro de la Política, Junio de 2013.

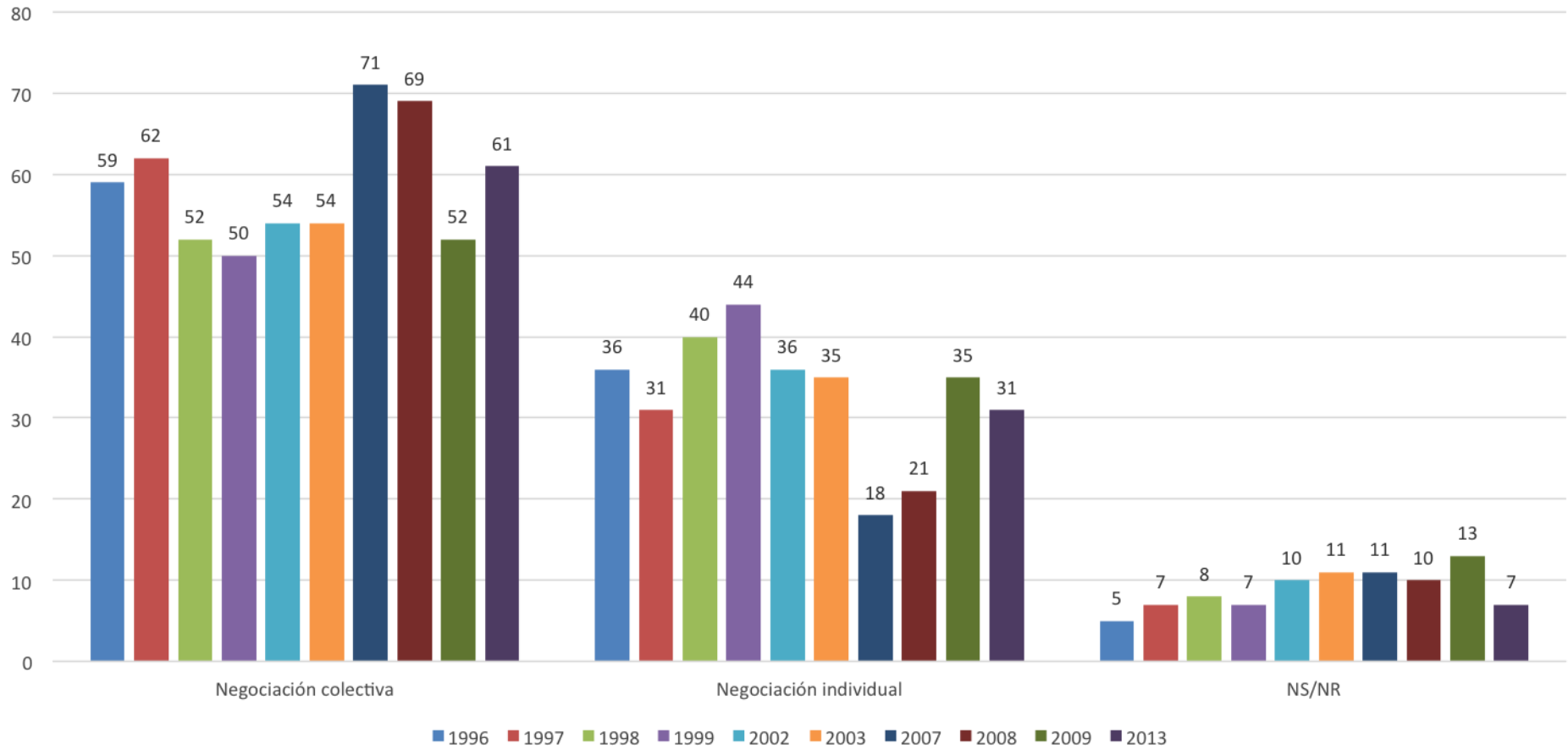
IGUALDAD ANTE LA LEY, según intención de voto



P: La Constitución Política establece que todos los chilenos somos iguales ante la ley. ¿Piensa Ud. Que todos los chilenos somos iguales ante la ley o piensa que no hay igualdad ante la ley en Chile?

Fuente: Barómetro de la Política, Junio de 2013.

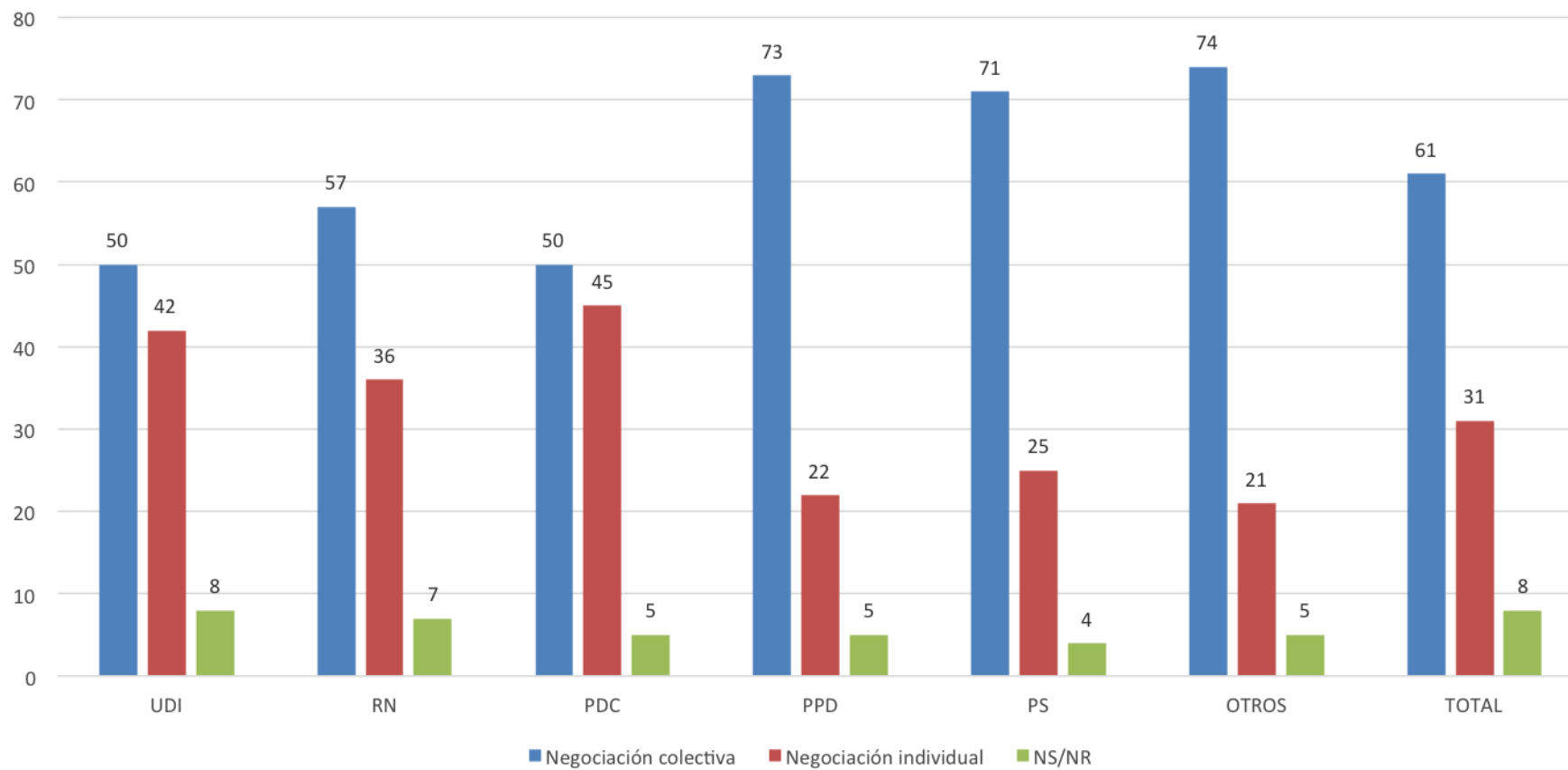
NEGOCIACIÓN COLECTIVA O INDIVIDUAL 1996-2013



P: Algunas personas dicen que lo mejor para el trabajador es que negocie su remuneración colectivamente a través de un sindicato; otras personas opinan que lo mejor para el trabajador es negociar individualmente con el empleador. ¿Cuál de estas dos frases se acerca más a su manera de pensar?

Fuente: Barómetro de la Política, Junio de 2013.

NEGOCIACIÓN COLECTIVA O INDIVIDUAL, según intención de voto



P: Algunas personas dicen que lo mejor para el trabajador es que negocie su remuneración colectivamente a través de un sindicato; otras personas opinan que lo mejor para el trabajador es negociar individualmente con el empleador. ¿Cuál de estas dos frases se acerca más a su manera de pensar?

Fuente: Barómetro de la Política, Junio de 2013.

4. LOS TRES PROBLEMAS PRIORITARIOS

- Educación, salud y delincuencia se mantienen como los tres problemas prioritarios para los chilenos (pregunta abierta y respuesta múltiple), 58%, 50% y 38% respectivamente.
- Hay cambios en la percepción sobre los problemas prioritarios en comparación a Diciembre de 2012: mientras los dos primeros presentan un alza de 11 puntos respectivamente; el tercero, la delincuencia, cae ocho puntos.
- Se produce un aumento de siete puntos al 19% de las menciones “bajos sueldos”, que dando cuenta de las dificultades económicas en ese sector de la población.

LOS PROBLEMAS PRIORITARIOS, 2002-2013

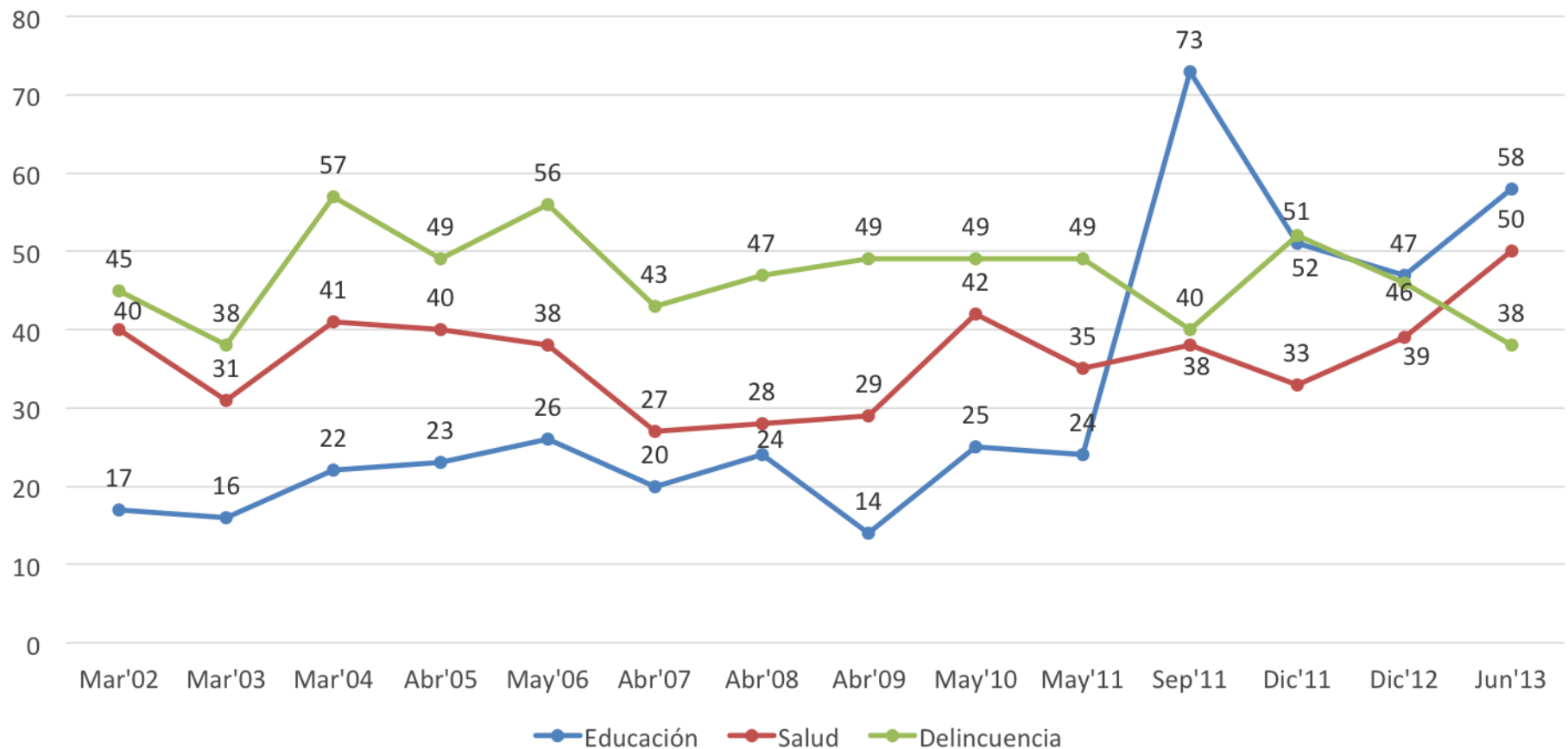
	Mar'02	Mar'03	Mar'04	Abr'05	May'06	Abr'07	Abr'08	Abr'09	May'10	May'11	Sep'11	Dic'11	Dic'12	Jun'13
Educación	17	16	22	23	26	20	24	14	25	24	73	51	47	58
Salud	40	31	41	40	38	27	28	29	42	35	38	33	39	50
Delincuencia	45	38	57	49	56	43	47	49	49	49	40	52	46	38
Pobreza/Desigualdad	11	11	9	16	18	15	8	15	13	13	15	21	29	20
Bajos sueldos	6	9	7	9	1	3	15	14	11	15	15	11	12	19
Desempleo	72	56	42	45	45	40	32	57	42	32	26	23	24	12
Drogadicción	17	16	15	13	16	13	8	10	8	14	7	13	10	7
Problemas Económicos	14	12	21	14	12	7	10	22	8	7	7	5	4	7
Problemas políticos	2	9	9	4	3	6	6	5	1	2	4	6	6	5
Corrupcion	1	22	4	3	4	4	3	7	3	3	3	3	5	2
Inflación							18	7	6	14	5	8	4	1
Falta de oportunidades para los jóvenes	2	2	2	4	3	2	2	2	1	3	2	1	3	1

P. En estos momentos, ¿Cuál es el principal problema que existe en Chile? ¿Y en segundo lugar? (¿Y en tercer lugar? (Respuesta múltiple)

Fuente: Barómetro de



LOS TRES PROBLEMAS PRIORITARIOS, 2002-2013

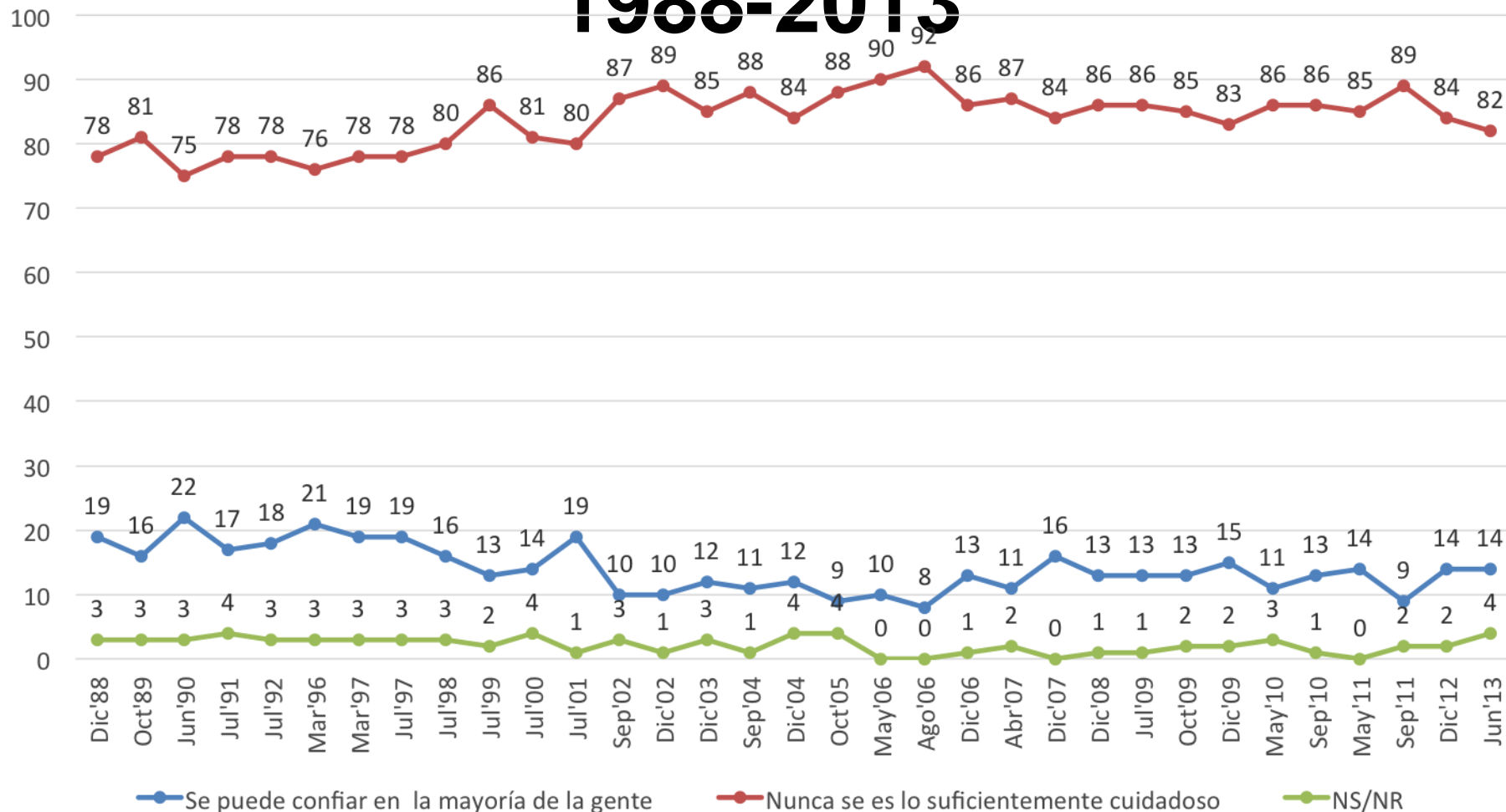


P. En estos momentos, ¿Cuál es el principal problema que existe en Chile? ¿Y en segundo lugar? (¿Y en tercer lugar? (Respuesta múltiple))

5. LA CONFIANZA

- **Se mantiene una baja confianza interpersonal: apenas un 14% tiene confianza en las personas y la mayoría, 82%, no la tiene. Esta tendencia no presenta variaciones significativas desde la primera aplicación de esta pregunta en 1988.**
- **También hay una baja confianza en las élites, con excepción de los profesores, 65%, subiendo cinco puntos respecto a la última medición. Después están los Carabineros, 43%; los militares, 28%, bajando siete puntos; los obispos con 18%. Se confirma la baja confianza en los jueces, 13%, cayendo siete puntos; también caen los políticos, ocho puntos a 7%**
- **Los jóvenes mantienen la confianza en los profesores desde el 2010, 66%, una disminución de cinco puntos. También es estable hacia los Carabineros, sin apreciarse costos por su intervención en las manifestaciones.**

CONFIANZA INTERPERSONAL, 1988-2013

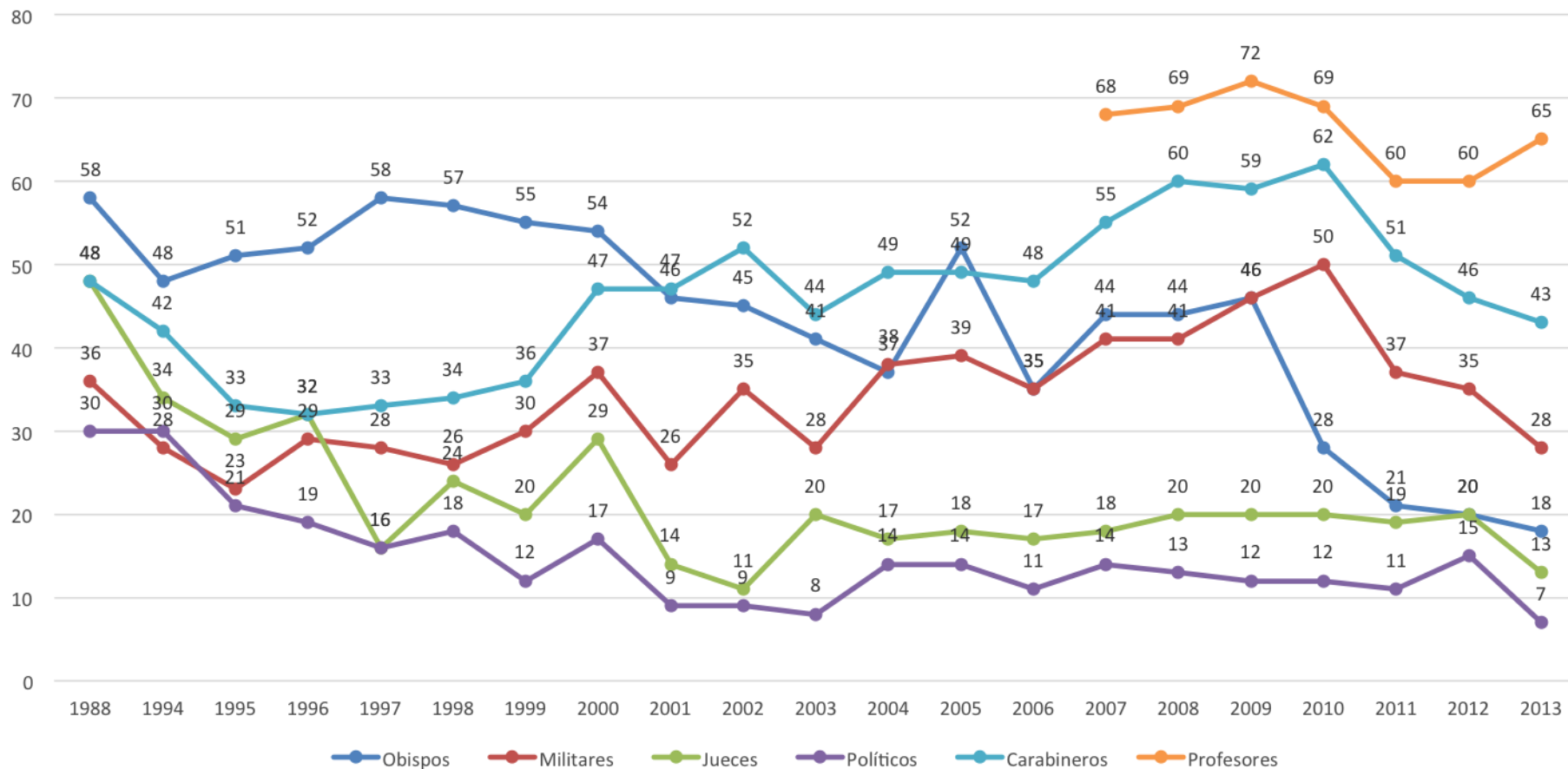


P.: ¿Hablando en general, ¿cuánto cree Ud. que se puede confiar e las personas en Chile ahora?

¿Diría que se puede confiar en la mayoría de la gente o que uno nunca es lo suficientemente cuidadoso en el trato con los demás?

Fuente: Barómetro

CONFIANZA EN LAS ÉLITES, 1988-2013

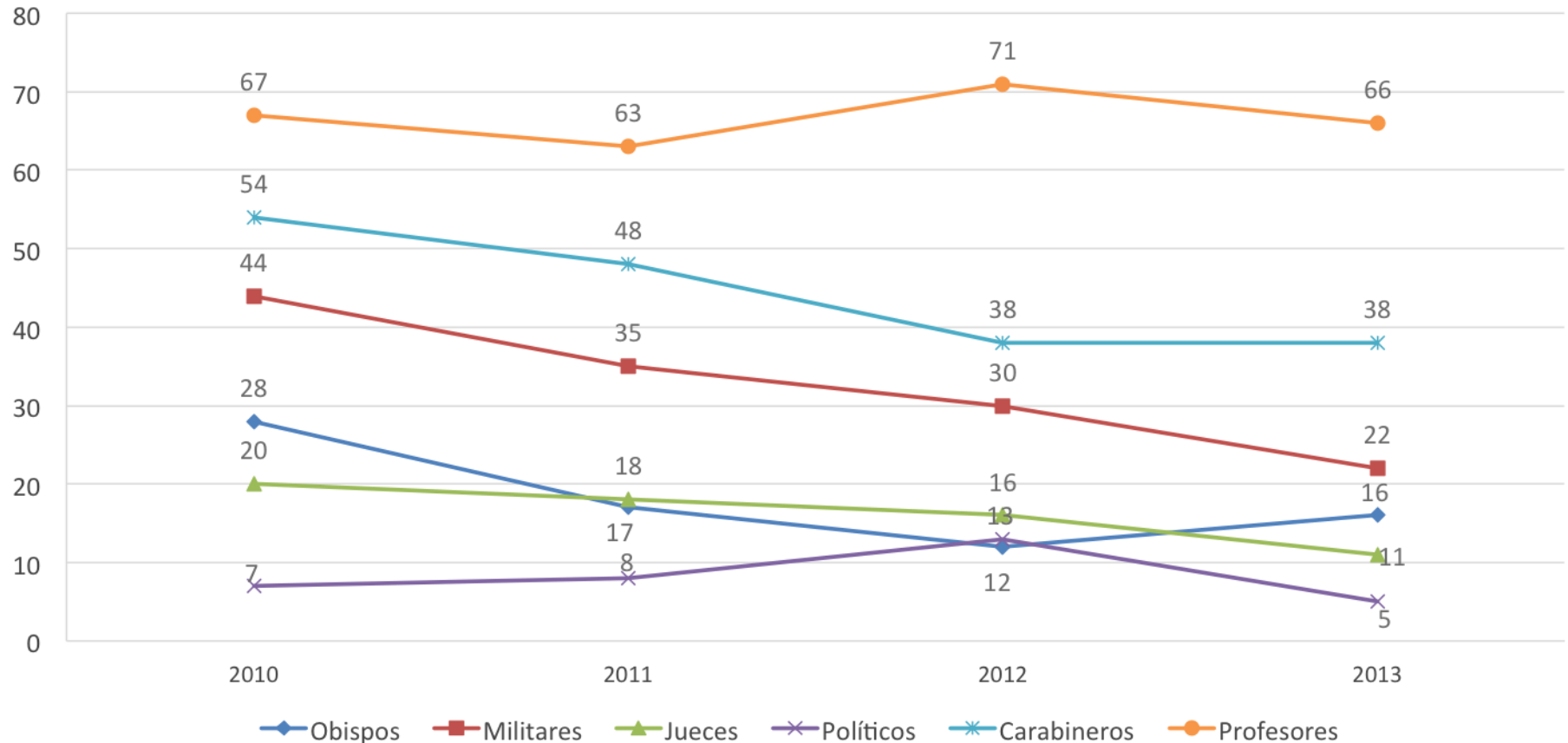


P. Para la solución de los problemas nacionales, Ud. Tiene mucha confianza, bastante confianza, poca confianza o ninguna confianza. En el gráfico se presenta la suma del porcentaje alternativas “mucha” y “bastante confianza”.

Fuente: Barómetro CERC, Junio de 2013



CONFIANZA EN LAS ÉLITES, según los jóvenes (18-25 años)



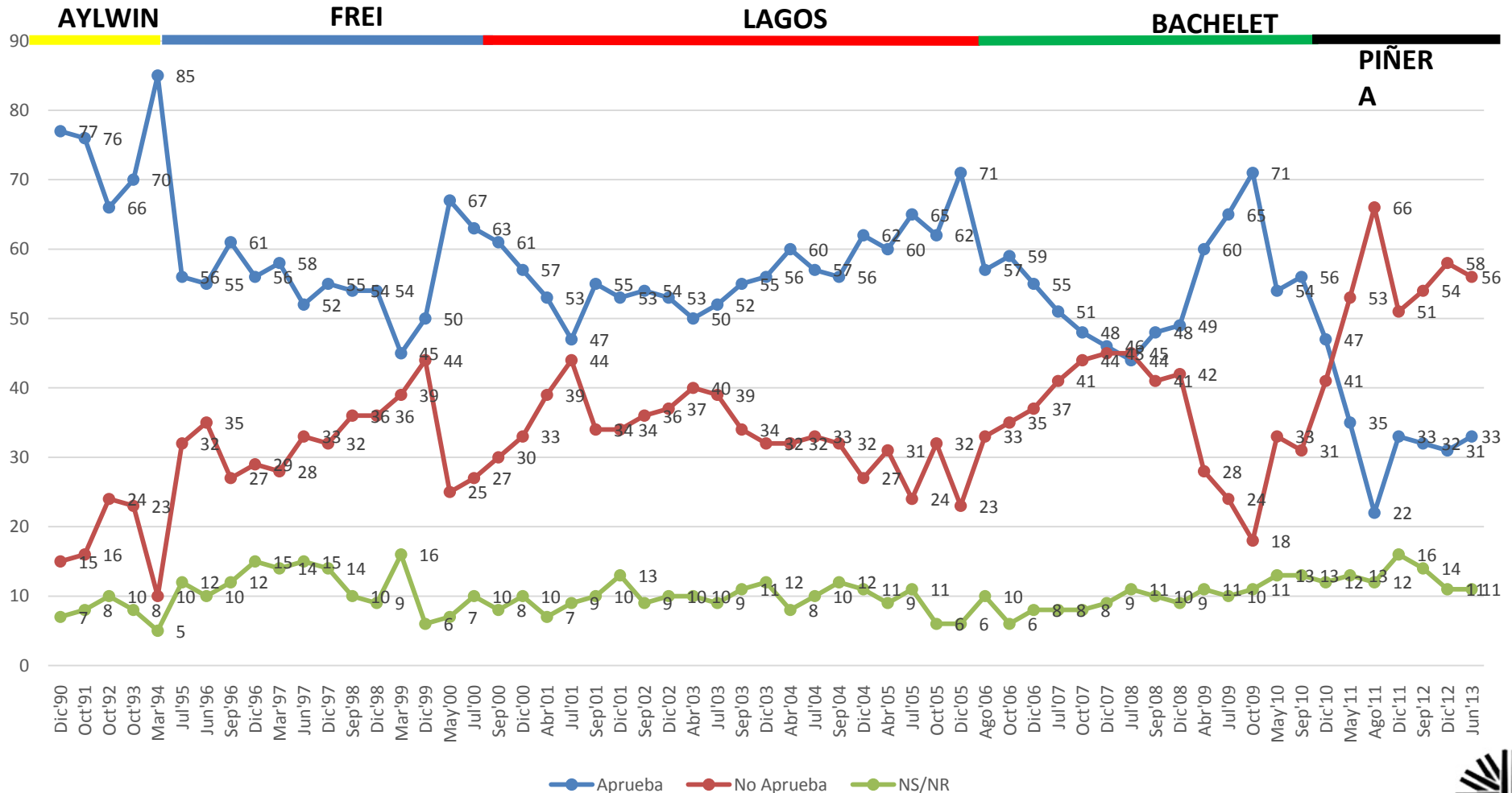
P. Para la solución de los problemas nacionales, Ud. Tiene mucha confianza, bastante confianza, poca confianza o ninguna confianza. En el gráfico se presenta la suma del porcentaje alternativas “mucha” y “bastante confianza”.

Fuente: Barómetro CERC, Junio de 2013

6. LA APROBACION DEL GOBIERNO, DEL PRESIDENTE PIÑERA Y LA OPOSICION

- **Se mantiene la evaluación del gobierno del Presidente Piñera: 33% aprueba la gestión, 56% la desaprueba y 11% no responde.**
- **Una minoría, 23%, considera que los tres años del gobierno de la Alianza han sido buenos; 44% regulares; y 29% malos.**
- **Se mantiene la baja confianza en el Presidente Piñera: 17% le cree mucho, 56% le cree poco o nada y 27% le cree más o menos.**
- **Aumenta cinco puntos al 70% la opinión de que el gobierno de Sebastián Piñera es uno de los empresarios. Un 21% rechaza esta opinión.**
- **Cae siete puntos a 40% los partidarios de la oposición y sólo 15% evalúan bien su desempeño.**

LA APROBACIÓN PRESIDENCIAL, 1990 - 2013

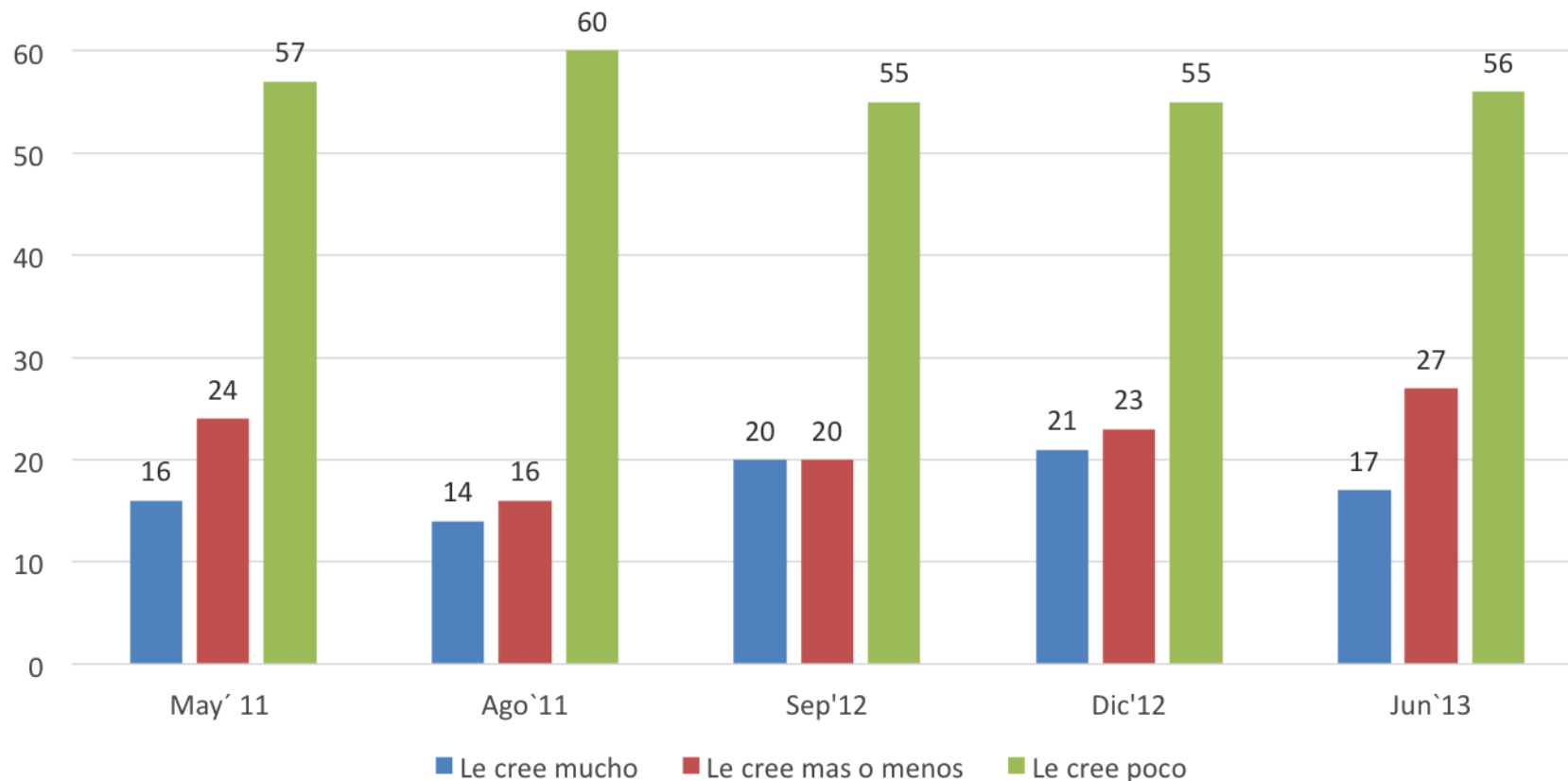


P. ¿Usted aprueba o desaprueba la gestión del Presidente Aylwin/Frei/Lagos/Bachelet/Piñera?

Fuente: Barómetro CERC, Junio de 2013



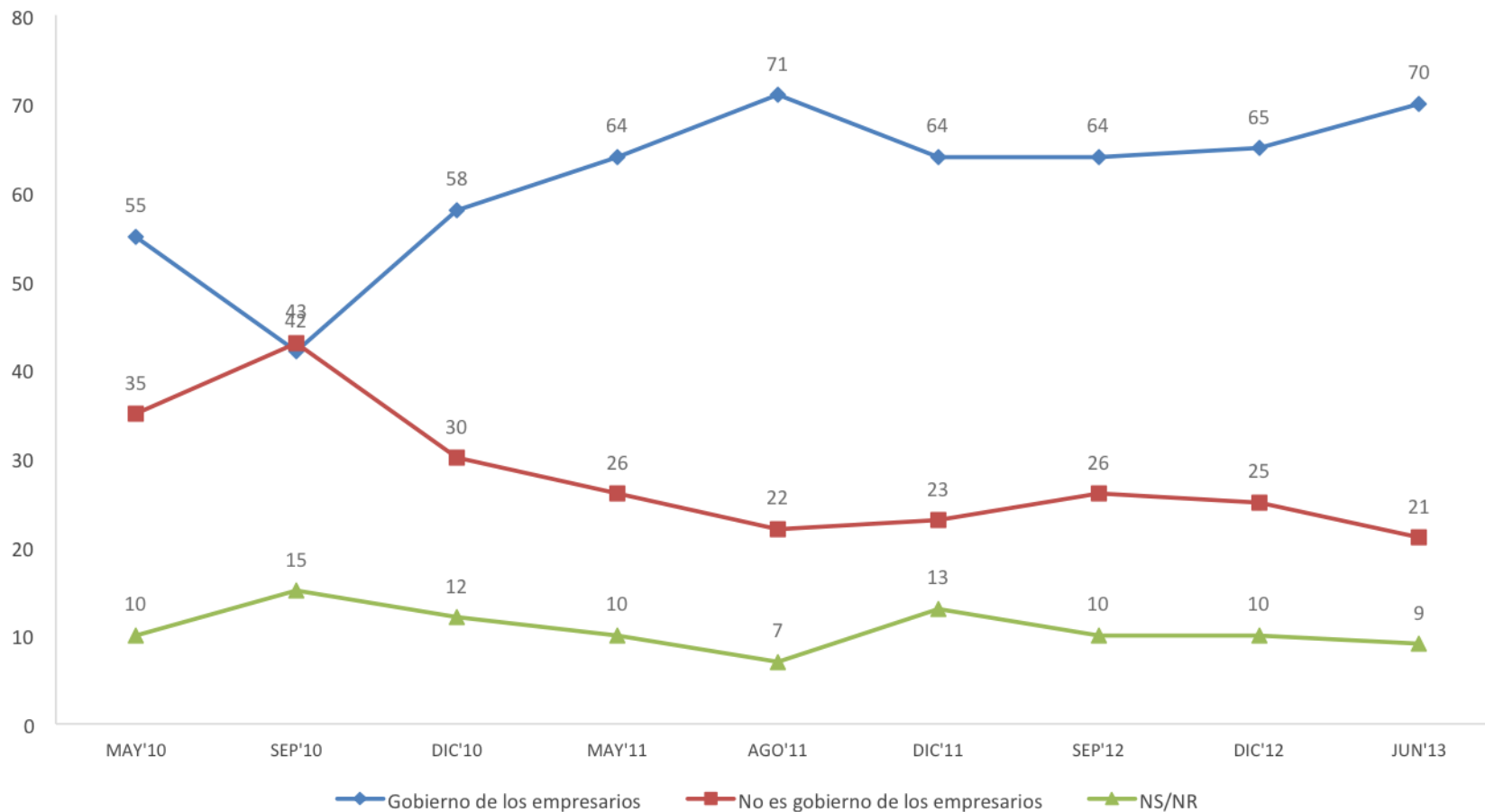
¿CUÁNTO LE CREE AL PRESIDENTE PIÑERA?



P. ¿Cuánto le cree usted al Presidente Sebastián Piñera? En un escala de 1 a 10 en que 1 quiere decir “no le creo nada” y 10 quiere decir “le creo mucho” ¿Dónde se ubicaría Ud.? Aquí 1-4 (Le cree poco); 5-6 (Le cree mas o menos); 7-10 (Le cree mucho).

Fuente: Barómetro CERC, Junio de 2013

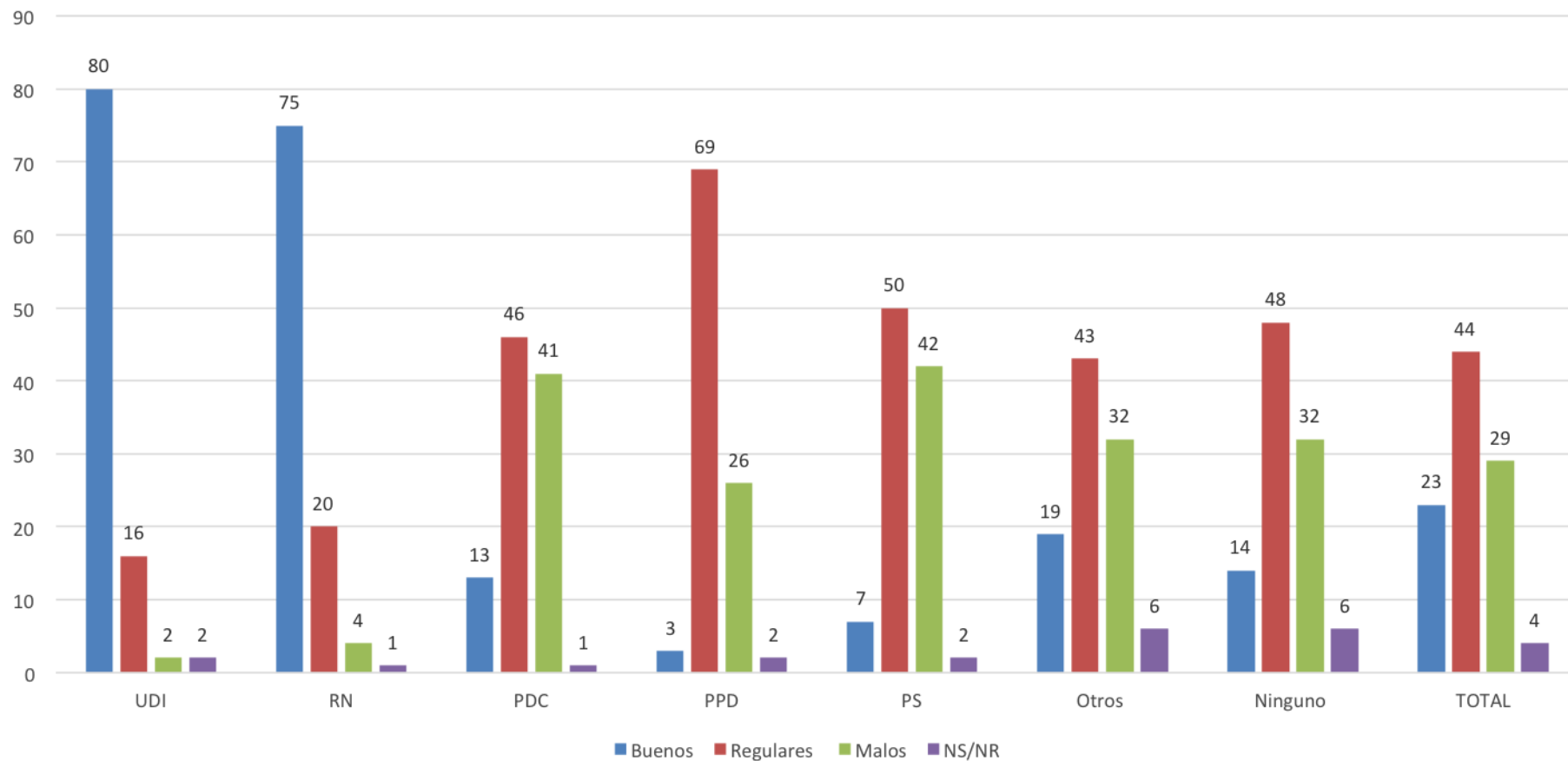
¿GOBIERNO DE LOS EMPRESARIOS? 2010- 2013



P. Hay distintas opiniones sobre el gobierno del Presidente Piñera. Hay gente que dice que el gobierno de los empresarios; otra gente dice que no es el gobierno de los empresarios. ¿Cuál de las dos opiniones se acerca más a su manera de pensar?

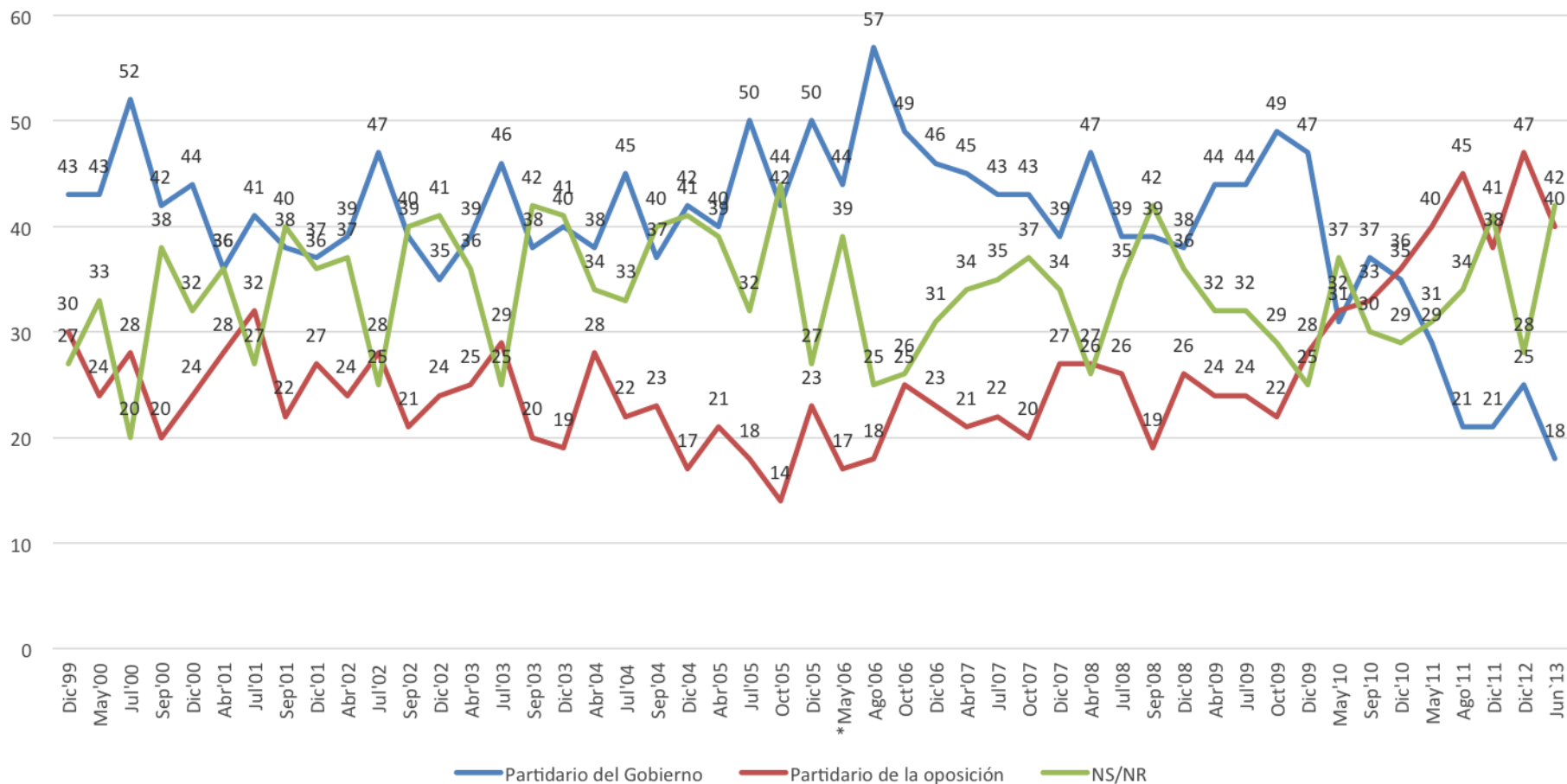
Fuente: Barómetro CERC, Junio de 2013

EVALUACIÓN DE LOS TRES AÑOS DEL GOBIERNO DE LA ALIANZA POR CHILE



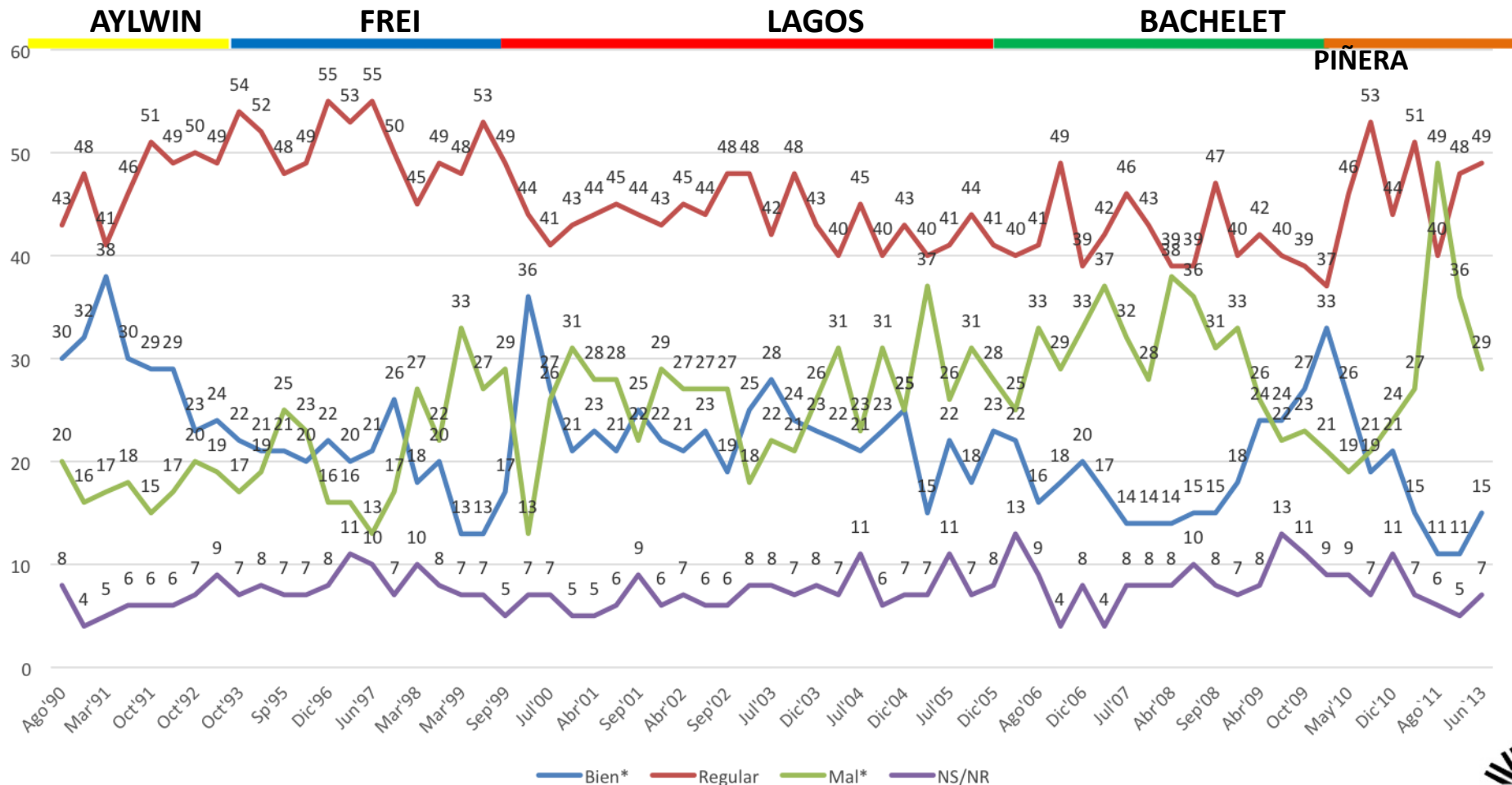
P. ¿Cuál es su opinión sobre los 3 años de gobierno de la Alianza por Chile?

PARTIDARIOS DEL GOBIERNO Y DE LA OPOSICIÓN 1999-2013



P. ¿Cómo se considera Ud. en cuanto a sus ideas políticas? ¿Partidario del gobierno del Presidente....o partidario de la oposición?

EVALUACIÓN DEL DESEMPEÑO DE LA OPOSICIÓN, 1990-2012

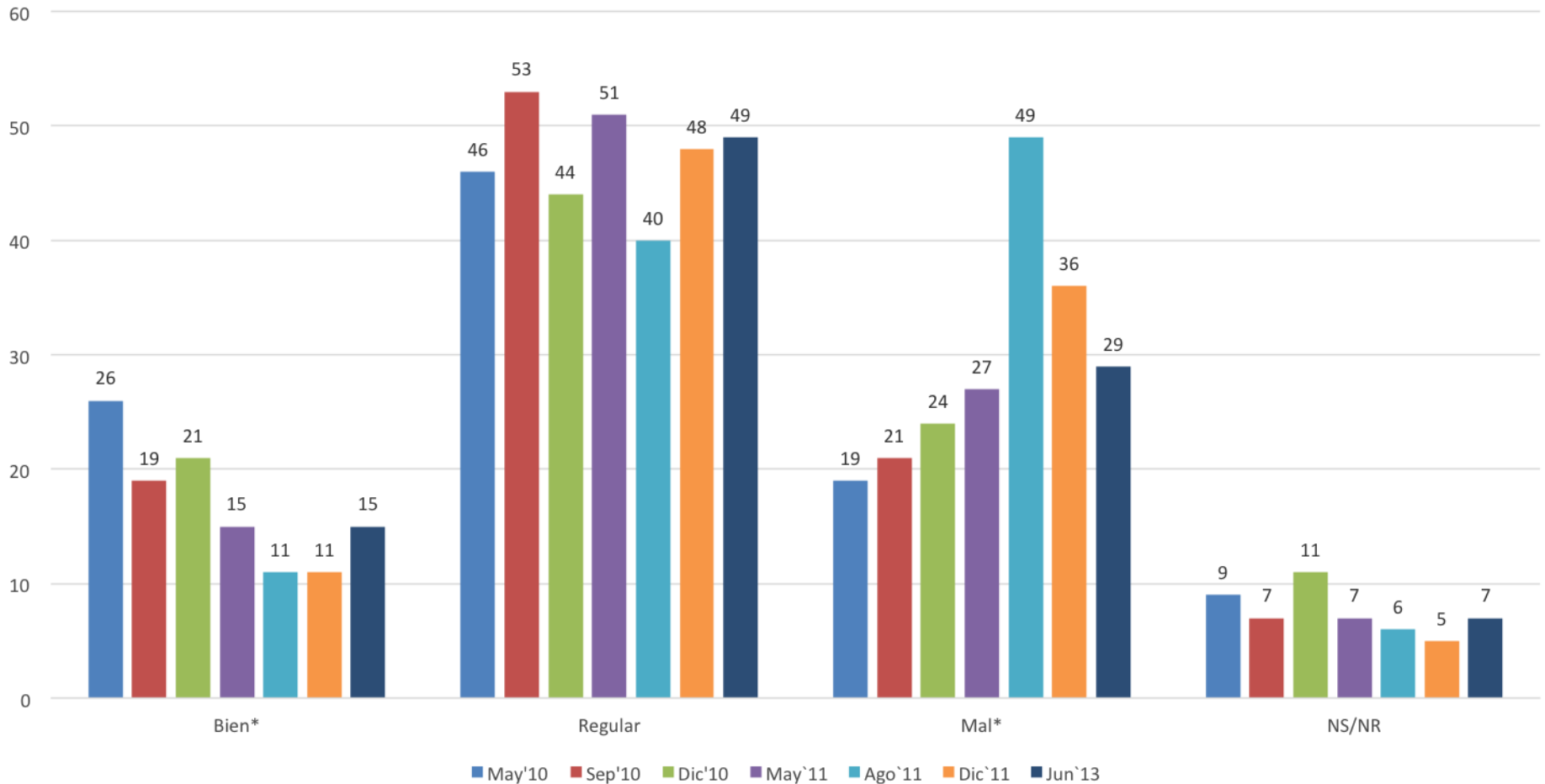


P. ¿Cómo evalúa la acción de la oposición a Patricio Aylwin/Eduardo Frei/Ricardo Lagos/Michelle Bachelet/Sebastián Piñera? ¿Diría Ud. Que lo ha hecho muy bien, bien, regular, mal o muy mal? *Suma de "muy bien" y "bien"; y "mal" y "muy mal".

Fuente: Barómetro CERC, Junio de 2013



EVALUACIÓN DEL DESEMPEÑO DE LA OPOSICIÓN, 2010-2013



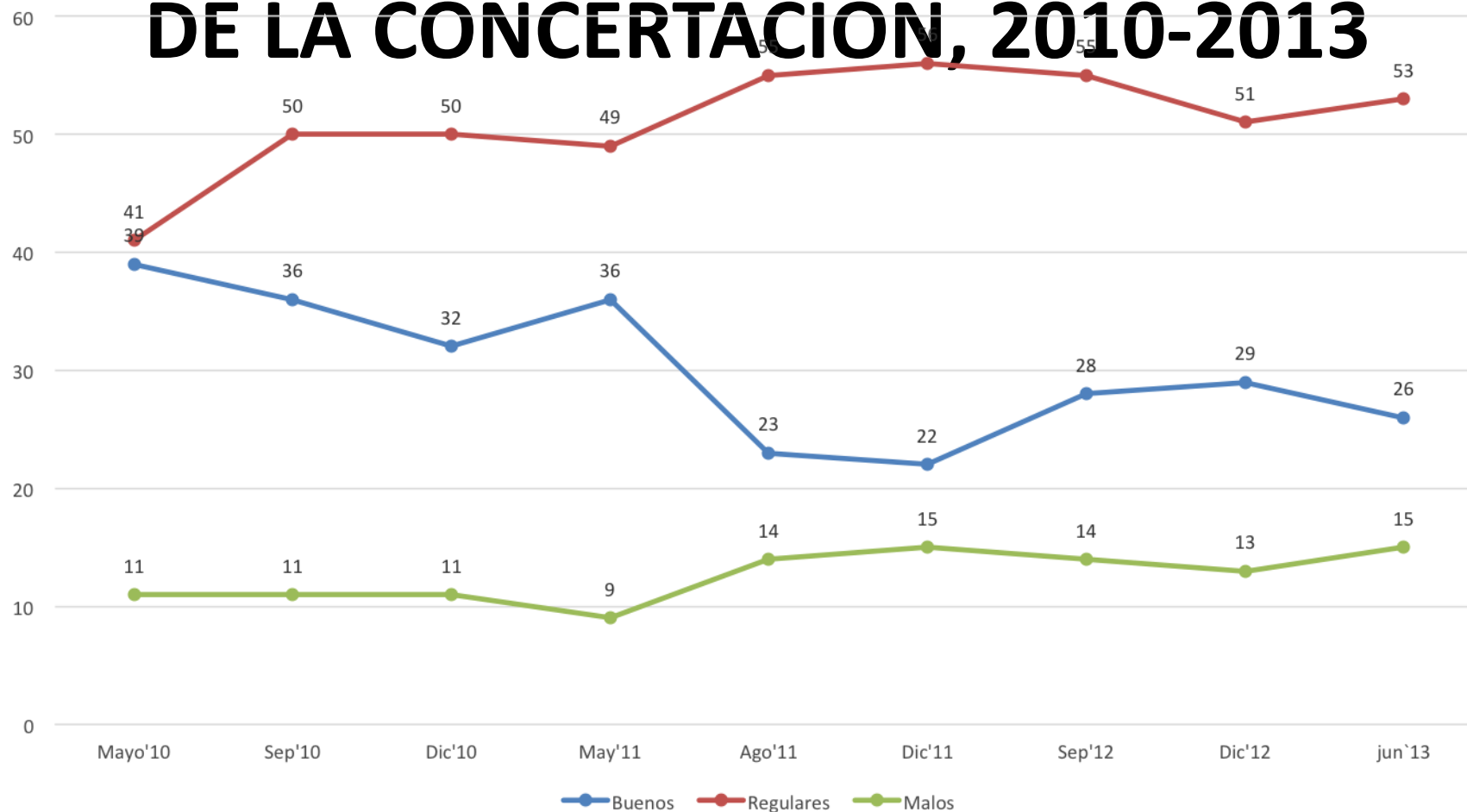
P. ¿Cómo evalúa la acción de la oposición a Patricio Aylwin/Eduardo Frei/Ricardo Lagos/Michelle Bachelet/Sebastián Piñera? ¿Diría Ud. Que lo ha hecho muy bien, bien, regular, mal o muy mal? *Suma de “muy bien” y “bien”; y “mal” y “muy mal”.

Fuente: Barómetro CERC, Junio de 2013

7. EVALUACION DE LOS GOBIERNOS DE LA CONCERTACION

- No existe variación significativa sobre la evaluación de los 20 años de gobiernos de la Concertación: una minoría, 26%, considera que fueron buenos; un 53%, los considera regulares; y un 13%, malos.**
- Hay diferencias en las respuestas por intención de voto pues es muy favorable la evaluación en los votantes del anterior conglomerado de gobierno y muy crítica entre los de la Alianza.**

OPINIÓN SOBRE LOS 20 AÑOS DE GOBIERNO DE LA CONCERTACIÓN, 2010-2013

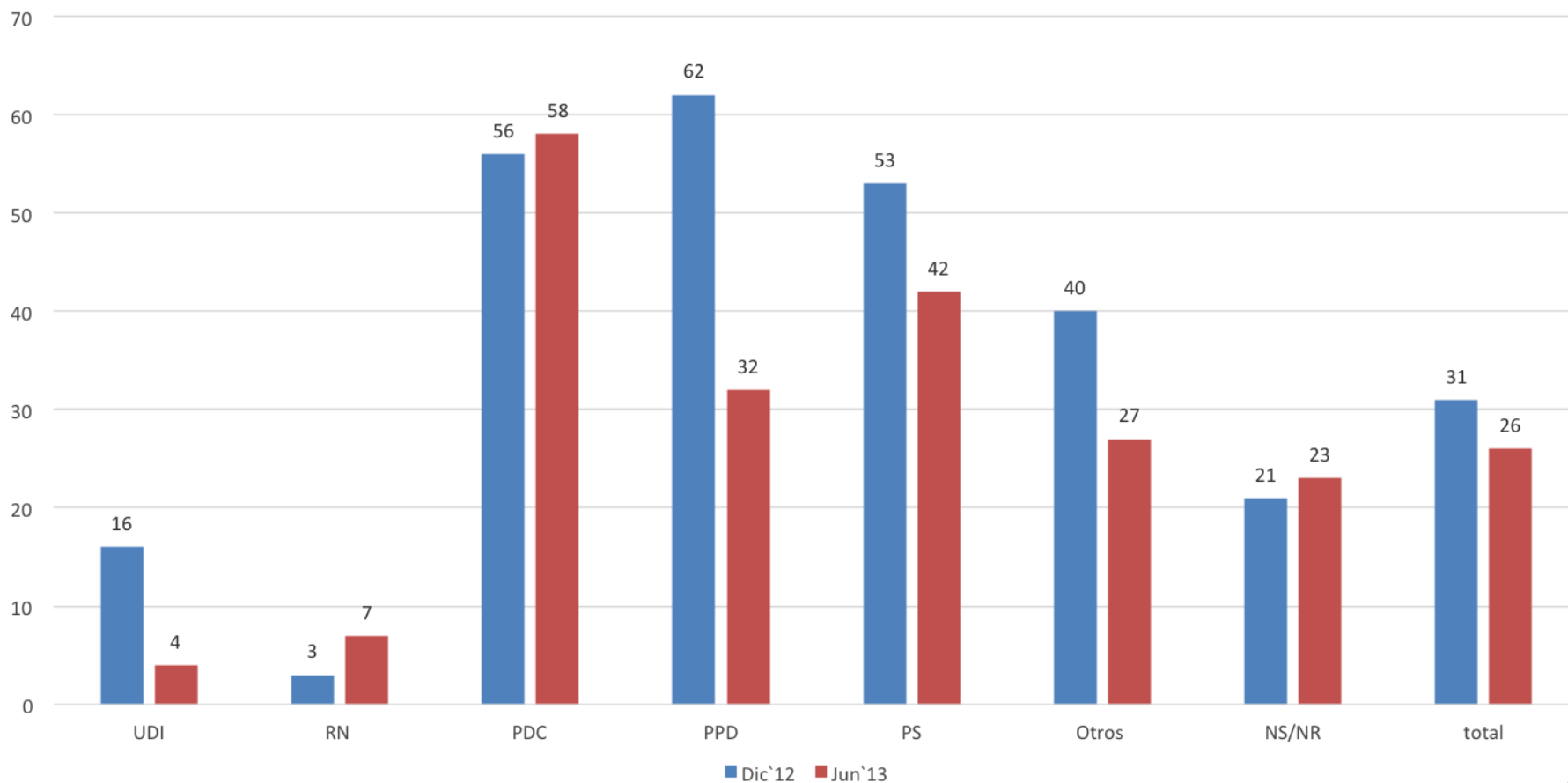


P. ¿Y en su opinión los 20 años de gobierno de la Concertación fueron...?

Fuente:

LOS 20 AÑOS DE GOBIERNO DE LA CONCERTACIÓN, 2010-2013

respuestas “ buenos ” por intención de voto



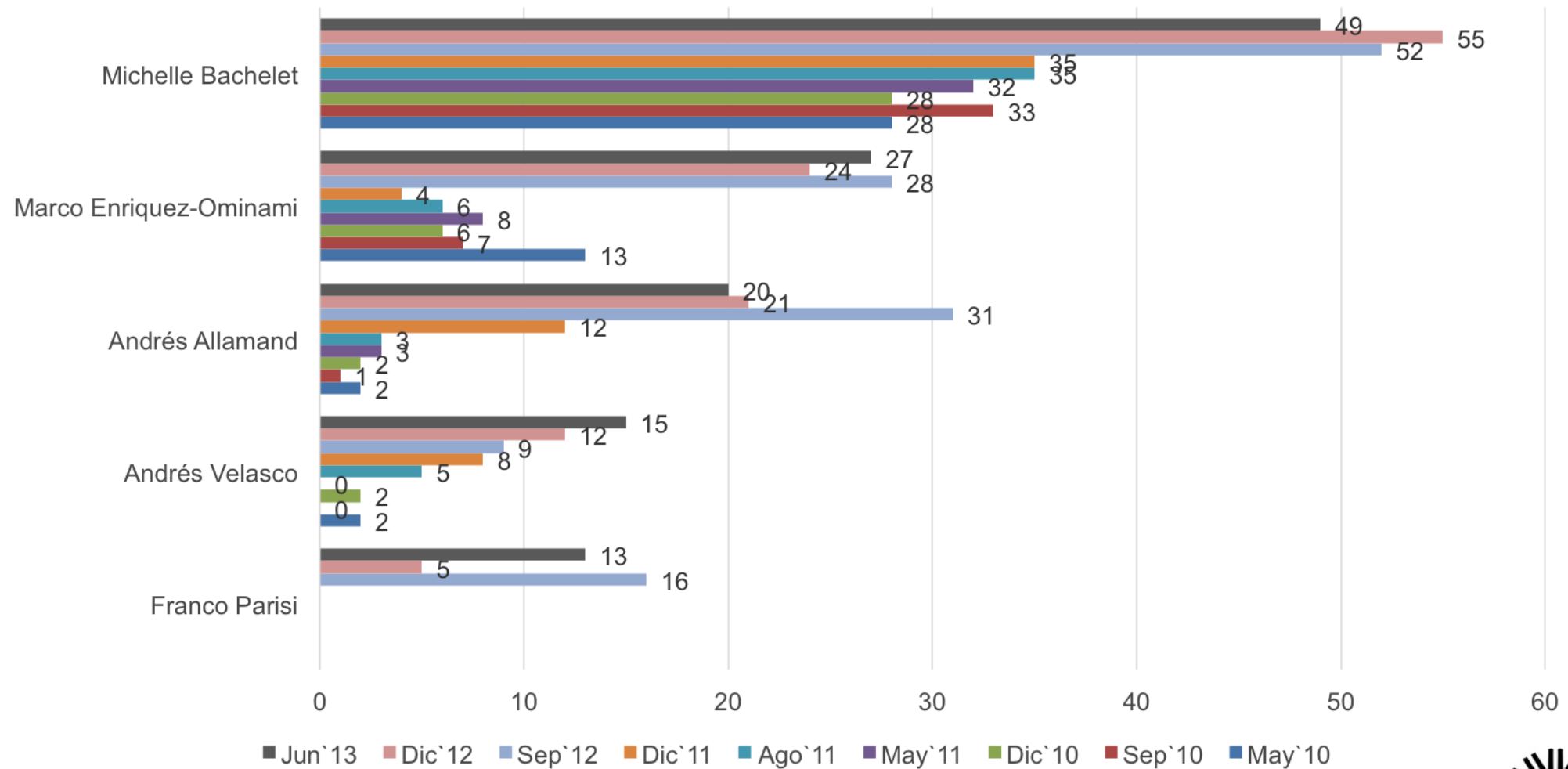
P. ¿Y en su opinión los 20 años de gobierno de la Concertación fueron...?

Fuente:

8. LOS CINCO POLITICOS CON MAS FUTURO

- **Michelle Bachelet permanece en el primer lugar de los cinco políticos con más futuro, 49%, seis puntos menos en relación a la encuesta de Diciembre de 2012.**
- **En segundo lugar, se ubica Marco Enríquez-Ominami, con un 27%, aumentando tres puntos.**
- **Andrés Allamand recibe 20%, sin variación significativa respecto a la última medición.**
- **Enseguida aparece Andrés Velasco, 15%, tres puntos más.**
- **En quinto lugar está Franco Parisi, 13%, que había estado entre los cinco políticos con más futuro en la encuesta de Septiembre de 2012.**

LOS CINCO POLÍTICOS CON MÁS FUTURO, 2010 - 2013



P. Considerando a todos los políticos, sin tomar en cuenta el Presidente de la República, nombreme a los cinco políticos que tienen más futuro

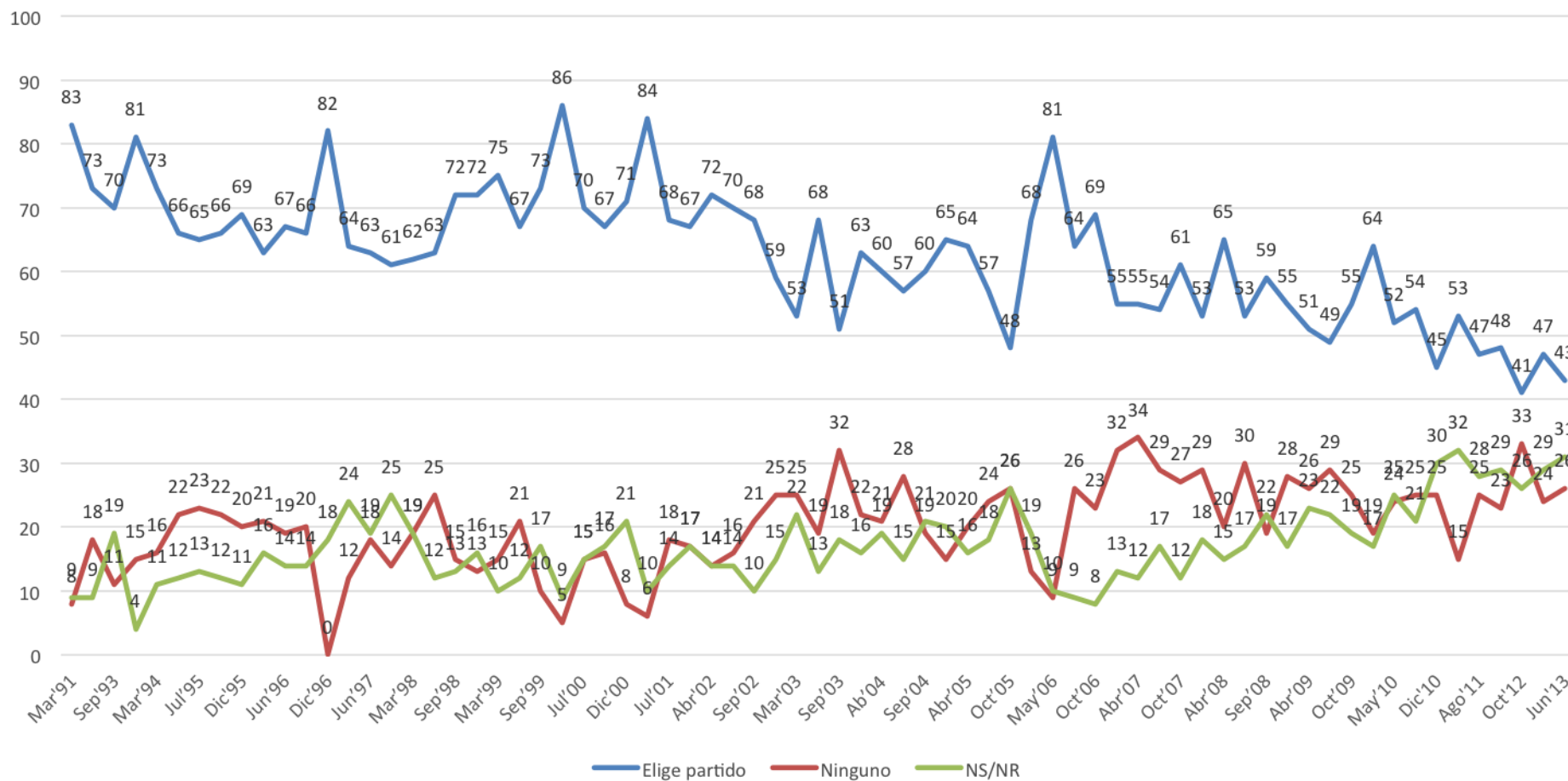
Fuente: Barómetro CERC, Junio de 2013



9. PARTIDOS, ELECCIONES Y POSICIONES POLITICAS

- **Desciende cuatro puntos a 43% respecto de Diciembre de 2012, quienes eligen un partido en la pregunta de intención de voto en las elecciones parlamentarias; 26% no elige un partido y 31% no sabe/no responde. Cuando se agrupa la intención de voto por coaliciones, 12% elige un partido de la Alianza y 24% a uno de la Concertación, descendiendo ambos bloques.**
- **Se mantiene el giro hacia la centro-izquierda en la autoubicación de la escala izquierda a derecha de diez peldaños. La puntuación media se encuentra bajo el 5.0 desde Mayo de 2011, cuando fue 4.76. La puntuación actual es 4.93, similar a la encuesta anterior.**
- **Cuando la puntuación se agrupa en tres bloques, se presenta la siguiente distribución: 25% en la izquierda (1 a 4); un 30% en el centro (5 a 6); y un 13% en la derecha (7 a 8). Esto corresponde al 70% de quienes se ubican en la escala de puntuación; el 30% restante no se identifica en esta clasificación.**

LOS QUE VOTAN POR UN PARTIDO, 1991-2013



P. Si las elecciones parlamentarias fueran el próximo domingo ¿Por cuál de los siguientes partidos votaría Ud.?

Fuente: Barómetro CERC, Junio de 2013

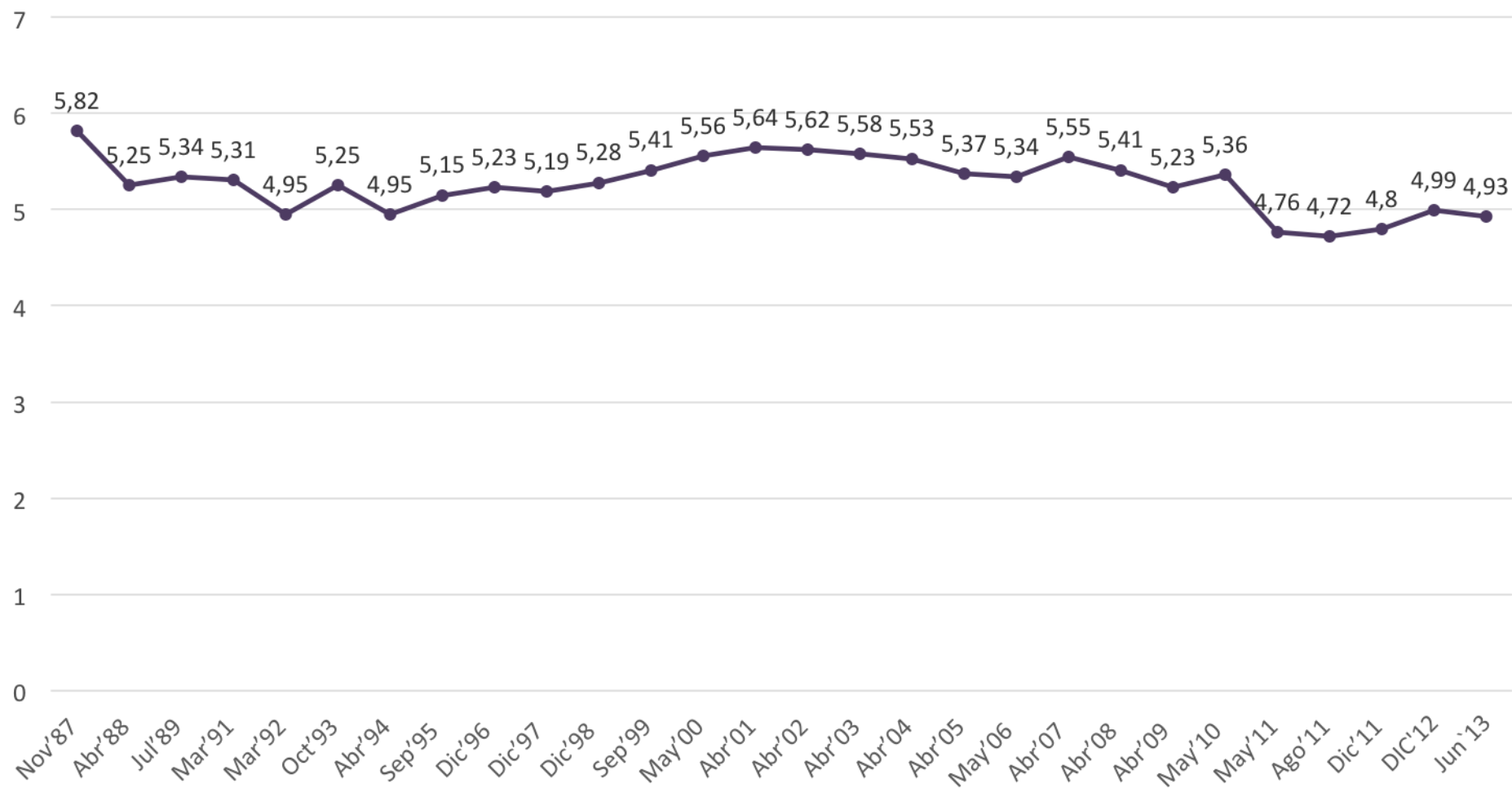


LOS QUE VOTAN POR UN PARTIDO, 1989-2013

	Alianza	Concertación	Otros	Ninguno	Total menciona partidos
Dic'89	14	48	19	19	81
Dic'90	18	60	5	17	83
Oct'91	18	50	6	25	74
Oct'92	15	47	11	27	73
Mar'93	11	52	10	26	73
Mar'94	11	50	8	12	69
Dic'95	16	46	8	30	70
Dic'96	15	43	8	35	66
Dic'97	15	28	8	49	51
Dic'98	20	44	7	30	71
Dic'99	27	43	11	19	81
Dic'00	23	34	4	40	61
Dic'01	23	25	5	47	53
Dic'02	30	25	2	43	57
Dic'03	26	24	8	41	60
Dic'04	22	31	5	42	58
Dic'05	25	34	6	34	65
Dic'06	23	26	4	45	55
Dic'07	22	23	8	47	53
Dic'08	21	24	8	45	55
Dic'09	34	20	5	41	59
Dic'10	19	21	5	54	45
May'11	16	28	8	47	53
Ago'11	12	24	11	54	47
Dic'11	14	25	9	52	48
Sep'12	13	24	4	59	41
Dic'12	16	21	10	53	47
Jun'13	12	24	8	26	44

P. Si las elecciones parlamentarias fueran el próximo domingo ¿Por cuál de los siguientes partidos votaría Ud.?

Ubicación en el eje izquierda – derecha, 1988 – 2013 (Puntuación Media)



P. En política se habla normalmente de “izquierda” y “derecha”. En un escala de 10 peldaños, donde 1 es la izquierda y 10 la derecha ¿Dónde se ubica Ud.?

Ubicación en el eje izquierda – derecha, 1988 - 2013

	Izquierda (1-4)	Centro (5-6)	Derecha (7-10)	NS/NR	Puntuación media
Nov'87	13	46	24	17	5,82
Abr'88	19	52	14	14	5,25
Jul'89	24	46	21	9	5,34
Mar'91	27	46	21	6	5,31
Mar'92	22	47	20	11	4,95
Oct'93	24	34	19	22	5,25
Abr'94	30	38	16	15	4,95
Sep'95	30	37	18	16	5,15
Dic'96	28	37	22	14	5,23
Dic'97	27	39	24	10	5,19
Dic'98	26	38	19	17	5,28
Sep'99	26	36	25	12	5,41
May'00	23	37	24	14	5,56
Abr'01	25	36	26	13	5,64
Abr'02	21	35	23	21	5,62
Abr'03	18	33	19	29	5,58
Abr'04	21	28	23	28	5,53
Abr'05	22	32	19	29	5,37
May'06	23	29	19	28	5,34
Abr'07	18	36	18	28	5,55
Abr'08	23	36	19	22	5,41
Abr'09	21	34	17	28	5,23
May'10	24	34	19	23	5,36
May'11	30	33	12	25	4,76
Ago'11	29	31	12	28	4,72
Dic'11	27	30	13	30	4,8
Dic'12	29	26	17	28	4,99
Jun'13	25	32	13	30	4,93

Fuente: Barómetro CERC, Junio de 2013



10. ELECCIONES PRESIDENCIALES 2013

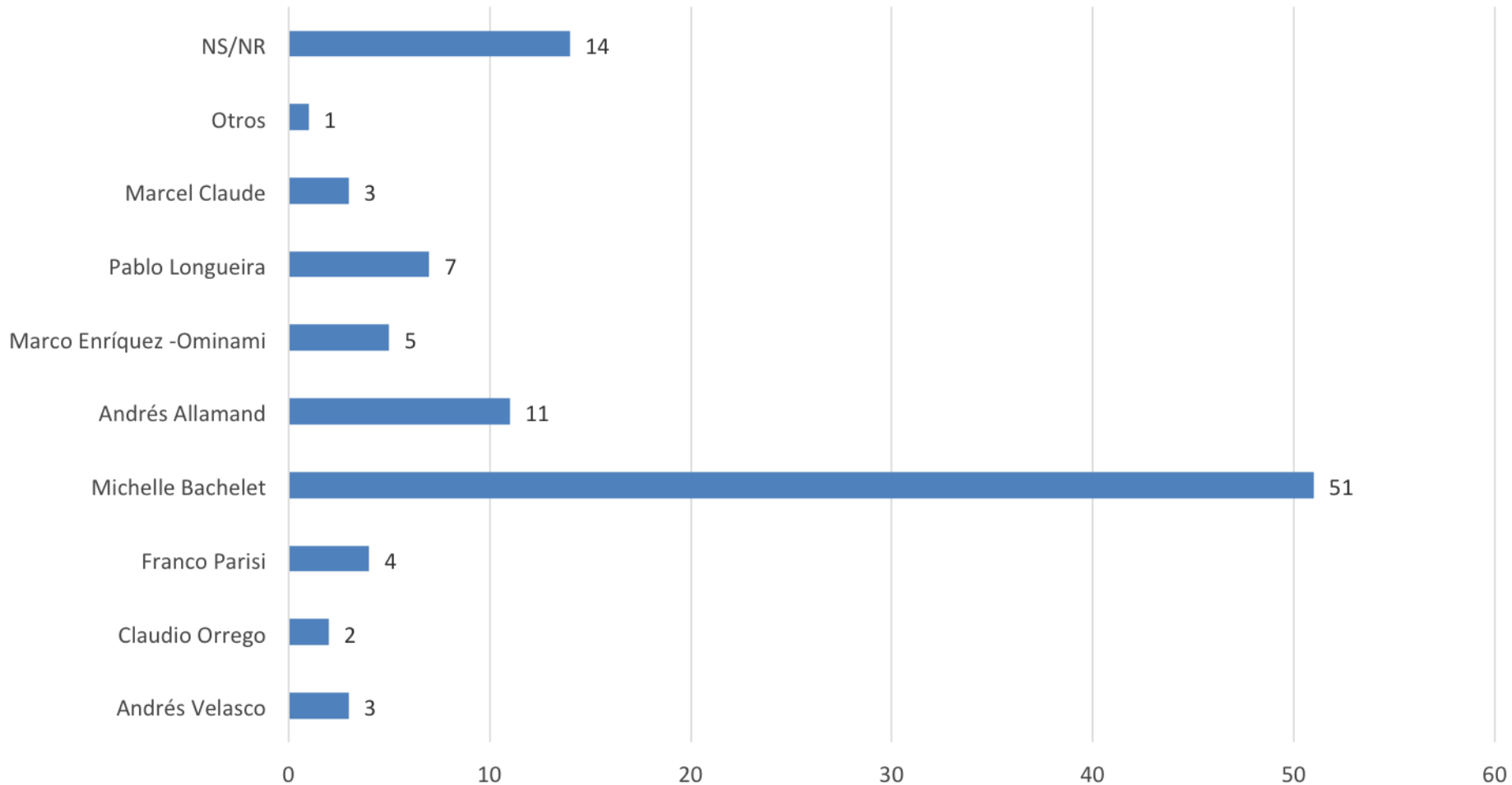
Michelle Bachelet se mantiene con un amplio apoyo como candidata presidencial, sin que se perfilen los otros candidatos.

•51% indica que votaría por ella si las elecciones fueran el próximo domingo.

•66% cree que será la próxima Presidente (pregunta abierta), 23 puntos más que en Diciembre de 2012.

•45% declara que le gustaría fuera la próxima Presidente, tres puntos más que en la anterior medición.

INTENCIÓN DE VOTO PRESIDENCIAL



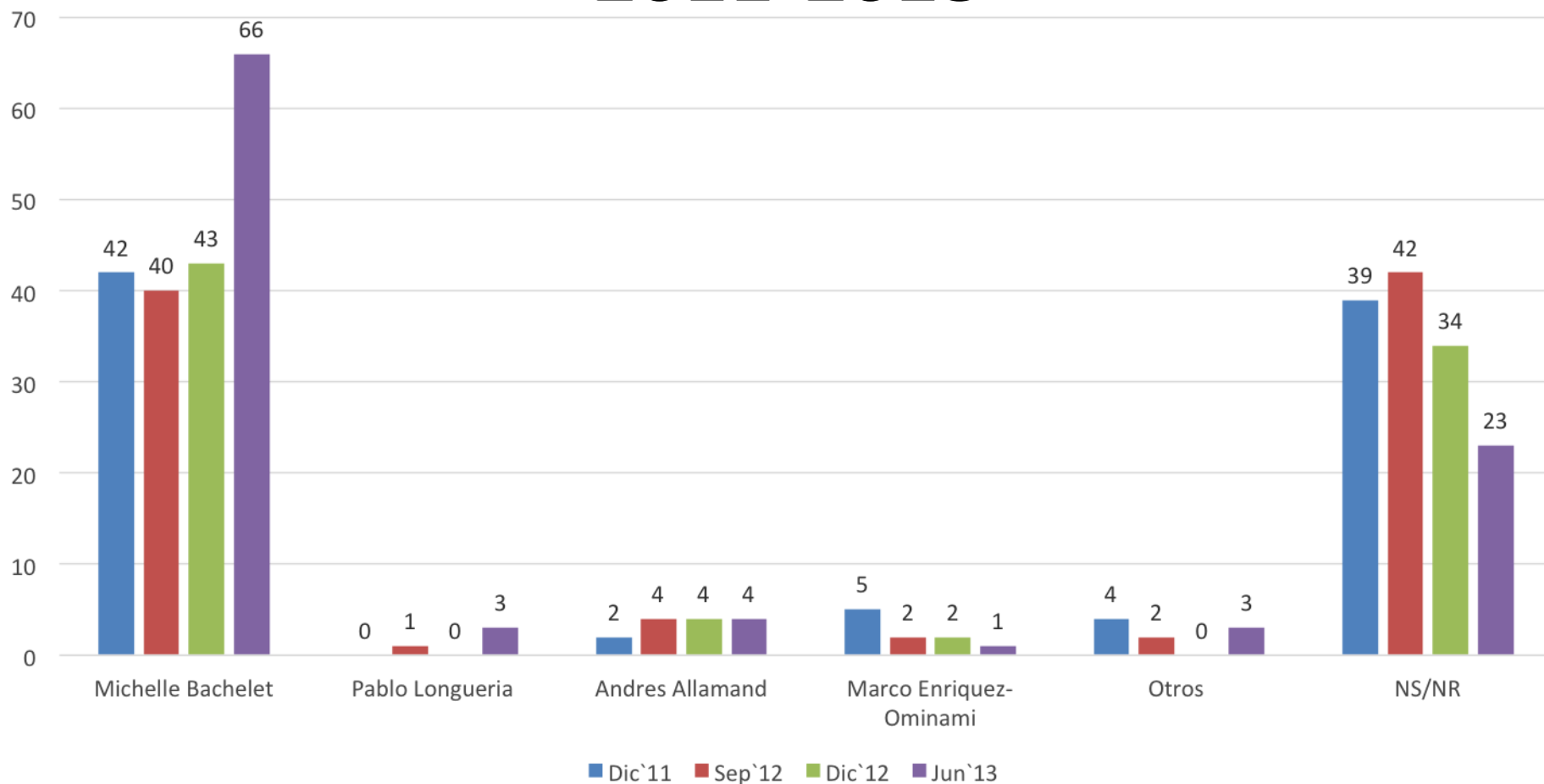
P. Si las elecciones fueran este domingo ¿Por quién votaría Ud.?

Fuente: Barómetro CERC, Junio de 2013



¿QUIÉN CREE UD. QUE SERÁ EL PRÓXIMO PRESIDENTE? (PREGUNTA ABIERTA)

2011-2013



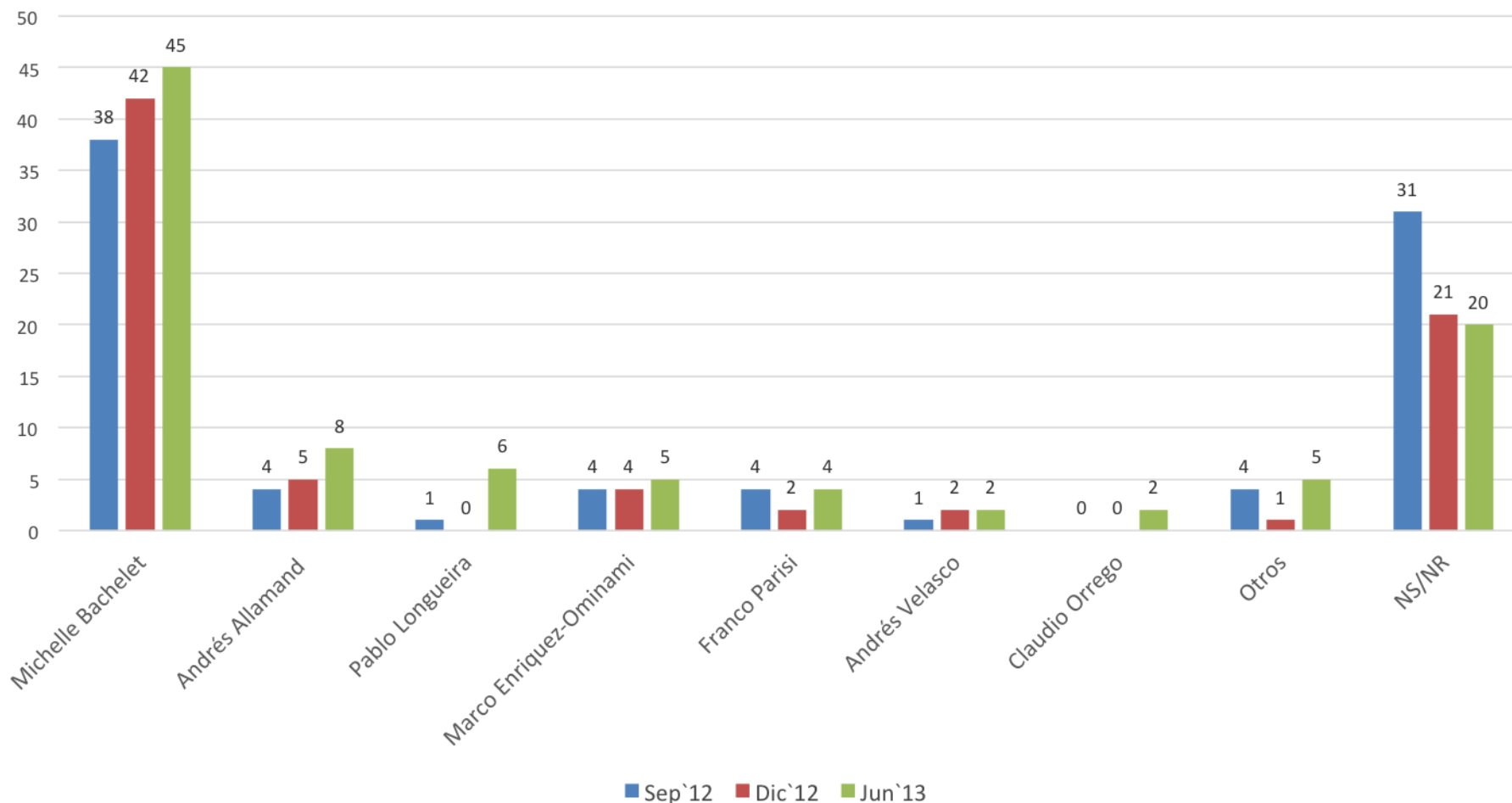
P. ¿Quién cree usted que será el próximo Presidente de Chile?

Fuente: Barómetro CERC, Junio de 2013



¿QUIÉN LE GUSTARÍA QUE FUERA EL PROXIMO PRESIDENTE? (pregunta abierta)

Septiembre 2012-Junio 2013



P. ¿Y quién le gustaría que fuera el próximo Presidente de Chile?

Fuente: Barómetro CERC, Junio de 2013

