

Verksamhetsberättelse 2001



Verksamhetsberättelse

för Svenska Kommunalarbetareförbundet 2001

Allmän ekonomisk översikt _____	12
Avtalsavdelningen _____	20
Bilagor _____	55
Branschråden _____	32
Ekonomi _____	36
Facklig-politisk samverkan _____	19
Förbundsstyrelsen _____	11
Information _____	34
Internationellt _____	29
Kommunalarbetaren _____	28
Ordföranden har ordet _____	8
Samhällspolitiska avdelningen _____	24
Sekretariatet _____	16
Slutord _____	54



Helena Strandberg, vårdbiträde i äldreomsorgen i Sveg.

– Det behöver inte kosta mer att låta folk arbeta ...

– Jag känner mig helt tom ibland, vi talar om värdig och god vård av de äldre. Men vi saknar hela den här sociala biten, att bara sitta ner en stund, följa en tant som är rädd till doktorn och dricka en kopp kaffe efteråt. Ser arbetsgivare att vi gör något sådant tycker han att vi har "luft i verksamheten".

Helena Strandberg är vårdbiträde sedan tio år och arbetar inom äldreomsorgen i Sveg. Hon är 48 år, gift och har två söner, tidigare arbetade hon inom barnomsorgen. Bytet av bransch har hon inte ångrat. Närheten till de gamla fyller henne fortfarande med tillfredsställelse och ingen dag är riktigt den andra lik. Ändå har han ibland lust att bara ge upp:

– Jag är sådan att jag passar bäst att arbeta med människor. Det finns mycket att lära av de äldre. Men problemet är att vi alltid är för få och att vi har för lite tid.

Numera arbetar hon fackligt på halvtid och sitter också med i branschrådet för äldreomsorgen. Ett råd vars representanter bland annat har till uppgift att fungera som ambassadörer för yrkesområdet.

Det hände något i början av 1990-talet, förklarar Helena Strandberg. Då började man tala mer om att budgeten skulle vara i balans. Sedan dess har läget snarast förvärrats. De äldre blir fler och fler samtidigt som de är sjukare, både psykiskt och fysiskt.

– Vi måste ju ta hand om dem på ett värdigt sätt. Det måste gå, men de sker på bekostnad av personalen.

Vårdpersonalen känner sig ofta otillräcklig, det finns ett akut behov av att höja kompetensen för att klara av de allt högre kraven. Samtidigt har tendensen varit att öka antalet arbetsuppgifter, vårdpersonalen ska inte bara vårda utan även ta hand om allt mer av det rent praktiska arbetet.

Vården står inför en gigantisk personalkris. Medelåldern bland dem som arbetar i yrket är hög. Även om alla de som valt gymnasieskolans omvårdnadsprogram verkligen går ut och tar anställning fattas det ytterligare 100 000 utbildade undersköterskor de närmaste åren. Därtill fattas ytterligare ett stort antal vårdbiträden.

I realiteten visar det sig att ungdomar inte söker sig till omvårdnadsprogrammet i samma utsträckning som tidigare. Dessutom är det inte ovanligt att de som går programmet gärna fortsätter att utbilda sig eller väljer andra yrken.

– Det här har politikerna och alla andra vetat om en längre tid, vi har försökt agera påtryckare på våra politiker hemma. Men de skjuter problemet framför sig.

Vill jobba mer

En möjlighet som inte utnyttjas tillräckligt är att öka arbetstiden för alla de som arbetar deltid idag.

– Vi vet att nästan 64 procent vill jobba mer. Det är förstas en fråga om pengar. Men vi har visat att det inte skulle kosta mer, att man har igen det genom att vi slipper ta in vikarier när det finns folk på plats och att folk sjuk-skriver sig mindre när det blir mindre press.

Vid sidan av den låga lönen och det tunga arbetet är det arbetstiden som flest verkar vara missnöjda med. Inte heller detta behöver kosta mer att förbättra, här har personalen gått in med egna förslag om friare schemaläggning.

Helena Strandberg ingår i en grupp i sitt branschråd som ska ägna sig åt opinionsbildning.

Hon säger att arbetet fick en rivstart i och med Kommunals kampanj om äldre människors rättigheter. Själva var hon med och uppvaktade socialminister Lars Engqvist.

– Han sa att "vi ska väl tillföra pengar". Men i vilken takt och vilken omfattning kunde han inte säga.

Helena Strandberg låter inte alltför optimistisk inför framtiden, men säger ändå att branschrådet gett henne visst hopp. När människor i samma bransch samlas från hela landet är det lättare att se vilka gemensamma krav som finns. Sedan kan dessa krav föras upp till rätt nivå. Ibland är det kanske just till regeringen och riksdagen man måste vända sig för att få en förändring till stånd.

– Vi måste gå dit och fråga: Vilken är er strategi? Vad tänker ni göra?



Ove Hallvors, brandman från Trollhättan.

– Det här har jag väntat på. Det här är vår chans.

Brandmannen är kanske en av vår tids sista hjältar, en person som i regel bemöts positivt av allmänheten och som tillägnas kalendrar och TV-komedier. Ett yrke som många vill arbeta inom, trots besvärliga arbetstider och inte så hög lön.

Men talar man med Ove Hallvors, 52 år från Trollhättan, är det framför allt kamratskap och lagarbete han vill lyfta fram. Som gammal fotbollsspelare är han inkörd på samarbete, och det är precis vad jobbet handlar om.

– Vi arbetar skift och vi har varit i samma lag i 21- 22 år. Jag stormtrivs på jobbet.

Ove Hallvors (som hette Johansson men aldrig kallats annat än Hallvors eftersom han kom från byn Hallvorstorp) blev brandman vid 29 års ålder efter att ha arbetat som föreståndare på fritidsgård. Han beskriver sig som en obekvämt och stridbar person och han tror att det möjligen var därför han blev inbjuden när brandförsvaret skulle få sitt eget branschråd.

– Efter att vi träffats den första dagen kände jag: Det är det här jag väntat på. Det här är vår chans, kanske den sista, att få upp intresset för det fackliga arbetet. Annars är jag rädd för att om fem år är inte ens hälften med i facket.

– Det är det här enorma gnällandet vid frukostbordet. Men så säger man: kan du hjälpa till? Då är det genast trögare.

Men han säger att han redan tycker sig se att fler går på mötena. Att facket fått en positivare klang och att det känns som att fler tycker att facket gör någonting.

Branschrådet har pekat ut ett antal områden som man ska arbeta med, det handlar om arbetstider, löner, framtid och utveckling, arbetsmiljö med mera.

– Nyckeln till arbetet är de regionala branschråden. Idén är att alla ska känna att de kommer till tals på ett sätt som inte varit möjligt i den normala fackliga organisationen med avdelningar, sektioner etc.

Det finns inga arbetslösa brandmän, vilket förstås är ett problem när man ska driva fram förbättringar. Det kan vara 300 sökande på en plats.

– Det folk är mest missnöjda med är lönerna, säger Ove Hallvors och berättar att branschrådet varit "ute på en Eriksgata" och besökt så många stationer som de hunnit med för att samla in medlemmarnas åsikter.

Själv ingår Ove Hallvors, som med över tjugo år i yrket tjänar drygt 16 000 i månaden plus 2 500 i OB, i den grupp som arbetar med att kartlägga arbetstiderna.

Näst lönerna är arbetstiderna det som brandmännen är mest missnöjda med. Redan 1981 sänktes arbetstiden från 56 timmar till 42 timmar i veckan. De anställda har ett så kallat "delat dygn", de arbetar antingen dag eller natt.

Stress och sömnrubbingar

– Men ett antal kommuner försöker fortfarande behålla 46- eller 48-timmarsvecka. Vi har förlorat 20 år och nu måste vi få fram att 42 timmar är max, ett tak som inte får röras och som inte kan säljas ut för en femhundra eller i värsta fall ingenting alls extra i månaden.

Ett annat problem är semestrarna, 4 veckors semester under sommarmånaderna är stadgat i lag. Men ofta måste brandmännen lova att i stället ta 3 pass extra eller kanske arbeta vartannat dygn en period för att få ut denna lagstadgade rättighet.

– De säger att de inte har tillräckligt med folk. Men det är ju inte vårt problem.

Själv trivs han bra med att arbeta skift, han säger att han får ut mycket av att vara ledig i veckan och att det underlättade när barnen var små.

För andra är skiftarbetet ett större problem, de drabbas av sömnrubbingar och stressrelaterade sjukdomar som nattarbetare i andra branscher.

Ove Hallvors säger att han "tror stenhårt" på det här sättet att arbeta i branschråd.

– Vi måste få fram de frågor som vi vill ska drivas. Hur ska kommunerna agera när det gäller Räddningstjänsten? Sista slutbetänkandet lägger vi fram i Helsingborg snart. Sedan måste förbundet agera efter detta.



Christina Wanngård, busschaufför i Swebus på Ekerö.

– Det borde straffa sig att köra slut på folk.

Ungkarlar med ryggont och utslitna kroppar som jobbar så konstiga tider att de aldrig orkat ha en hobby. Ensamma män som dricker "lite för mycket pilsner" och lever på fet och dålig mat, som känner sig aggressiva och missbelåtna eftersom de aldrig sover ordentligt.

Det är svårt att inte bli beklämd när Christina Wanngård beskriver sina kolleger. Det är inte någon lycklig yrkeskår, tvärtom. När de närmar sig pensioneringen blir sjukskrivningarna allt tätare, många har svårt att somna, dras med magsår, hjärt- och kärlkramp och diabetes.

Mycket, kanske det mesta, beror på arbetsvillkoren, menar Christian Wanngård, anställd på Swebuss och knuten till ett bussgarage på Ekerö utanför Stockholm och i Kommunals branschråd för trafiksektorn. Hon menar att det nästan är omöjligt att leva ett normalt liv med de arbetstider som de flesta busschaufförer har.

Bara en är småbarnsförälder

En bussförare arbetar när människor behöver busstransport, det vill säga morgon och kväll. Ofta börjar arbetsdagen tidigt och slutar sent, dess emellan är det några timmars ledigt på eftermiddagen. Själv bor hon nära garaget.

Nattuppehållet kan vara 8 timmar, på den tiden ska den anställde både hinna resa till och från jobbet, varva ner och sova. Det betyder att de flesta dras med ett rejält sömnunderskott. Så rullar det på med fyra dagars arbete, en eller två dagar ledigt och sedan fyra dagars arbete igen.

– Sammantaget är arbetstiderna det största problemet, vi har faktiskt väldigt dåliga och gammaldags arbetstider. Det finns ingen chans att planera fritiden. Många har inte heller scheman mer än för några dagar.

På garaget där Christina Wanngård arbetar finns ungefär 100 anställda. En enda är småbarnsförälder.

Branschrådet ser hon som en viktig möjlighet för bussförarna att bli starkare och kunna driva igenom förändringar.

– Vi kan se att vi har gemensamma bekymmer över hela landet. Man tror alltid: det är bara jag som har problem. Men så visar det sig att det finns snarlika problem överallt.

Det är många områden som tas upp i branschrådet. Det finns en ökad oro för hot och våld, en oro som kan vara överdriven men som likväl finns där och måste tas på allvar. Christina Wanngård berättar om gruppen som ägnar sig åt säkerhet, att driva fram dubbdäck och säkerhetsbälten.

– Tidigare har det inte funnits något forum att diskutera sådant, talar man med sin chef säger han att det inte går för den som gör bussarna inte sätter in säkerhetsbälte, och busstillverkaren satsar inte på något som ingen beställer.

Bussbolagen har sin budget, de har lagt anbud och de lägsta vann. Det betyder att ingen köper något som de inte är tvingade till, exempelvis dubbdäck. Beställarna, politikerna i landstinget, har också sin börs som inte räcker långt. Ibland kanske det krävs lagstiftning för att ändra på saker. Branschrådet kan bjuda in till samtal med vägverket och trafiksäkerhetsverket och kan agera på ett brett plan.

– Förr åkte trafikledarna runt i bil och pratade med oss över radion när vi jobbade natt. Man var aldrig rädd. Man kände att man fanns när trafikmästarna ropade ens namn. Ibland kunde de säga: "Är du vaken? Stå på dig det är bara två timmar kvar, jag åker före och sätter på kaffe till dig". Nu finns ingen trafikledning över huvud taget efter sju, händer det något får vi larva polisen.

Tidigare fanns det tid att gå ur bussen och ta en kort bensträckare innan nästa tur. Nu anländer bussföraren till ändstationen exakt på utsatt tid eller i värsta fall fem minuter efter tidtabellen. Ofta finns det inte ens tid för en kispaus, problem med urinblåsan och tarmarna har blivit en yrkessjukdom.

– Nu betalas arbetsskadorna via sjukförsäkringen. Det borde straffa sig att köra slut på folk, arbetsgivaren skulle tvingas betala, det skulle skapa ett större intresse för att skapa en bättre arbetsmiljö.



Ylva Thörn, förbundsordförande

Demokrati och dialog

Alla kommunalare inbjöds i våras till en medlemsdialog där de skulle tala om vad de tyckte om inflytandet i arbetet, kompetensutveckling, hur de upplevde sin arbetsmiljö och mycket annat.

Gensvaret blev enormt! Över 83 000 medlemmar skickade in svar och ur deras svar föddes temat för årets kongress, Ansvar och Kompetens.

Kongressen handlade mycket om att medlemmarna märker när ansvar tas och när ansvar brister. De märker det i sin vardag på jobbet, de märker det i debatten där de ansvariga ofta duckar och lägger ansvaret någon annanstans, inte så sällan på kommunens dåliga ekonomi, när det i själva verket handlar om uselt ledarskap.

I annonser i dagspressen framställde vi politikerna som en man som satt en hink över sitt huvud. Hur ska man kunna kommunicera med honom?

Kongressens budkavle

Besluten på kongressen sammanfattade vi i sju punkter om välfärden. Sju punkter, som vi inte kan förverkliga ensamma, det måste ske genom facklig politisk samverkan.

Under en höstvecka träffade sektionerna sina politiker för att överlämna en budkavle från kongressen. De skulle diskutera arbetsvillkor, visa på goda exempel men också på missförhållanden.

Vid socialdemokraternas kommunkonferens i Örebro överlämnade jag kongressens budkavle till ordförandena i Kommun- och Landstingsförbunden.

Kongressen blev historiskt viktig med tanke på beslutet att gå samman med Lantarbetarförbundet.

I mitt avslutningsanförande påpekade jag att vi haft två fanor i kongresshallen. Och jag sade att ett nytt förbund har fötts med alla möjligheter att växa och bli en stark röst både i fackliga frågor och i frågor som gäller miljö och livskvalitet.

Rapporten Solidaritet och valfrihet i välfärden. väckte debatt. Den återremitterades till förbundsstyrelsen och kongressen beslutade att ett rådslag skulle genomföras.

Under hösten har rådslaget förberetts för att så många som möjligt ska vilja delta och därmed ge förbundsstyrelsen bästa möjliga vägledning inför förbundsåret i Borlänge 2002.

Det är viktigt att alla medlemmar kan säga sin mening om sitt jobb, vad det betyder att byta arbetsgivare och hur välfärdstjänsterna ska se ut.

Vår kongress blev starten på ett spännande samarbete med Nyköpings kommun och s-kommunalrådet Göran Forsberg, som i en paneldebatt sade: "Vi måste förändra arbetsplatserna och gå från ord till praktisk handling."

Efter debatten antog Göran Forsberg en utmaning att skapa den goda arbetsplatsen och i december tog ett pilotprojekt form inom äldreomsorgen.

I Nyköping har politikerna vaknat. Landets övriga beslutsfattare tvingas också göra det när de inser hur många de måste anställa. Enbart kommunernas äldreomsorg behöver hitta 220 000 personer fram till 2010. De ska också behålla de anställda de redan har!

Riktiga löner

Konkurrenskraftiga löner, fasta heltidstjänster och bra arbetsorganisation! Annars söker sig många undersköterskor, vårdbiträden och andra yrkesgrupper utanför välfärdssektorn.

Detta var också ett av våra argument i avtalsrörelsen. Vi fick ett av arbetsmarknadens bästa avtal med ett trendbrott så att löneklyftan gentemot industrifacken inte vidgas ytterligare.

Trendbrottet är bra men räcker inte. Löneklyftan måste minska. För det krävs krafttag. Det räcker inte att omfördela pengar bland våra medlemsgrupper eller inom LO. Jag har



1 oktober 201

Kommunal på offensiven

83 000 medlemmar redovisade skriftliga svar i Kommunals medlemsoffensiv under vintern.

Deras besked om jobbet och arbetsvillkoren var underlag när sektionerna i landet runt träffade lokala och centrala beslutsfattare i vecka 40.

Statsminister Göran Persson uppvaktades i Trollhättan.

svårt att se andra vägar än att ökade statsbidrag eller skattehöjningar lokalt.

Verkligheten, forskarrapporter, en åldrande befolkning, sjukskrivningar bland välfärdens anställda; allt stödjer våra krav på högre lön och heltider, bättre arbetsorganisation, ledarskap och bättre arbetsmiljö i vid bemärkelse.

Landsting och kommuner lever mycket farligt om de inte tar krafttag och erbjuder bättre villkor och dessutom låter de anställda använda och utveckla sina kunskaper.

Fokus på våra yrken

Vi har nu satt fokus på kompetensutveckling och yrkesfrågor, något som kommer att bli ännu tydligare i framtiden.

I detta arbete har branschråden betydelsefulla uppgifter liksom t ex den projektgrupp som under året började arbeta med att marknadsföra Kommunal - förbundets linje ska bli tydligare och synligare.

Alla vet att de nya generationerna kommer att ställa mycket högre krav på medlemskapets värde. Morgondagens medlemmar vill vara delaktiga redan från början och känna att de får ut något av medlemskapet. Därför sätter vi medlemmen och arbetsplatsen i centrum.

Vi ska ha flera arbetsplatsombud. Det är i mötet mellan medlem och förtroendevald på arbetsplatsen som medlemskapets värde och nytta bäst kommer till uttryck.

Vi har redan satsat mycket på att stimulera dialog och bra samtal på arbetsplatsen. Målmedvetet arbete sedan kongressen 1998 har givit oss en bra grund för nyrekrytering och vi kan se positiva resultat; ca 3 500 medlemmar har gått förbundets motiverandekurs, på två år har antalet arbetsplatsombud ökat med 3 000 netto och antalet nya medlemmar låg 25 procent högre 2000-2001 än de tre åren innan.

Vi tar kampen

Jag är stolt över vad vi åstadkommit under året för att stärka Kommunal och jag har blivit mer optimistisk inför framtiden.

Jag önskar att jag kunde känna samma optimism när det gäller hur beslutsfattarna värderar välfärdsarbetarnas insatser och värnar om deras hälsa och kompetens. Men Kommunal är en kamporganisation och vår kamp för rättvisa löner ska intensifieras.

Ylva Thörn

Förbundsordförande

Förbundsstyrelsen

Före kongressen

Förbundsstyrelsen sammanträder normalt varannan tisdag. Under året har 20 protokollförda sammanträde hållits. T o m kongressen i maj utgjordes förbundsstyrelsen av:

Ylva Thörn, förbundsordförande
 Ronald Ohlsson, Kommunal Östergötland
 Siw Karlsson, Kommunal Z-Jämtlands län
 Claes-Göran Thunberg, Kommunal Älvsborg
 Kerstin Karlsson, Kommunal Örebro län
 Birgitta Andersson, Kommunal Jönköpings län
 Anders Jonsson, Kommunal Stockholms län
 Marianne Giheden, Kommunal Skåne
 Kristina Björk, Kommunal Västerbotten
 Maria Österberg, Kommunal Stockholms län, t o m 27 februari
 Elisabeth Hammarstedt, Kommunal Stockholms län fr o m 13 mars
 Lennart Johansson, Kommunal Väst
 Marina Gustavsson, Kommunal Kalmar län
 Hans Unander, Kommunal Dalarna.

Efter kongressen

Fr o m kongressen i maj utgjordes förbundsstyrelsen av:

Ylva Thörn, förbundsordförande
 Ronald Ohlsson, Kommunal Östergötland
 Siw Karlsson, Kommunal Z-Jämtlands län
 Claes-Göran Thunberg, Kommunal Älvsborg
 AnneCatrine Fornedal, Kommunal Sörmland
 Marianne Giheden, Kommunal Skåne
 Birgitta Andersson, Kommunal Jönköpings län
 Elisabeth Hammarstedt, Kommunal Stockholms län
 Anders Jonsson, Kommunal Stockholms län, t o m 24 september
 Lars Randerz, Kommunal Stockholms län fr o m 9 oktober
 Kristina Björk, Kommunal Västerbotten
 Gerda Svendsen, Kommunal Väst
 Hans Unander, Kommunal Dalarna
 Mariann Andersson, Kommunal Kronoberg.

Ersättare

Följande suppleanter inkallades för att delta i förbundsstyrelsens sammanträden:

Ewa-Britt Dahl, Kommunal Skaraborg (3/7)
 Dan Gabrielsson, Kommunal Skaraborg (28/8, 9/10)
 Magnus Pettersson, Kommunal Blekinge (9/10)
 Birgitta Sundkvist, Kommunal Dalarna (9/10, 20/11)
 Ann-Christine Wikström, Kommunal Gotland (11/9)
 Lars Randerz, Kommunal Stockholms län (27/3, 11/9, 24/9)
 Gull-Britt Adolfsson, Kommunal Skåne län (27/3, 20/11)
 Mariann Andersson, Kommunal Kronoberg (8/5, 22/5)
 Päivi Nieminen, Kommunal Väst (20/11)
 Ulf Johansson, Kommunal Väst (10/4)
 Karin Hanqvist, Kommunal Stockholms län (22/5)
 Susanne Bergström, Kommunal Stockholms län (3/7)
 Gunvor Fält, Kommunal Norrbotten (22/5).

Allmän ekonomisk översikt

Mild konjunkturedgång

Eftersom Sverige är starkt exportberoende har omvärlden avgörande betydelse för tillväxten i den svenska ekonomin.

År 2001 präglades av en rejäl och allmän nedgång i världsekonomin. Till detta ska läggas de svårberäknade effekterna av terrorattacken mot World Trade Center den 11 september.

2001 uppgick den svenska ökningen av den totala produktionen av varor och tjänster (BNP) till 1,2 procent. Det är en minskning med 2,4 procentenheter jämfört med år 2000. Svensk ekonomi växer således fortfarande, men tillväxttakten har avtagit.

Stora skillnader

Exportberoende delar av svensk ekonomi minskade med 1,2 procent. Den privata konsumtionen, som svarar för mer än hälften av BNP, ökade med 0,4 procent. Detta är avsevärt mindre än föregående år.

Den offentliga sektorns konsumtion ökade något. Det är den kommunala konsumtionen som har utvecklats mest positivt. Ökningen uppgick till 1,2 procent. Emellertid finns det stora skillnader mellan olika kommuner och landsting.

Minskad arbetslöshet

Som framgår av tabell 2 var den öppna arbetslösheten omkring 8 procent under perioden 1994 -1997. År 2001 infriades regeringens mål på högst 4 procentens öppen arbetslöshet.

Den totala arbetslösheten (inkl arbetslösa i åtgärder) uppgick till 6,3 procent 2001 och beräknas öka med några tiondels procentenheter 2002.

Trots vikande efterfrågan utvecklades sysselsättningen starkt 2001 och samtidigt minskade arbetslösheten. Företagen har därför nu överkapacitet, vilket beräknas leda till ökande arbetslöshet fram till slutet av 2002.

Tabell 1 Försörjningsbalans 1999-2003

	Miljarder kr 1999	Procentuell volymförändring				
		1999	2000	2001	2002	2003
Privat konsumtion	994	3,8	3,6	0,4	2,3	2,8
Statlig konsumtion	152	2,7	-2,7	-0,5	0,0	-0,1
Kommunal konsumtion	372	1,3	2,5	1,2	0,9	0,7
Investeringar	318	8,1	5,0	1,5	2,1	4,2
Lagerinvesteringar	10	-0,5	0,5	-0,3	-0,3	0,2
Export	848	5,9	10,3	-1,2	0,7	5,9
Import	734	4,3	11,5	-3,4	0,5	6,6
BNP	1959	4,1	3,6	1,2	1,5	2,6

Källa: Konjunkturläget november 2001, Konjunkturinstitutet.



25 januari 2001

Telekassakort

Från slutet av januari kan alla arbetslösa medlemmar i Kommunals a-kassa ansluta sig till Telekassakortet. Dvs de får möjligheten att deklarerat sina kassakort via telefon – de pratar med en dator. Förbundets press- och informationsenhet producerade material om den nya tjänsten som alla arbetslösa fick.

Ingen entydig utveckling

För 2002 är arbetsmarknadsutvecklingen inte helt entydig; inom varubranschen, tjänstesektorn och industrin förväntas en minskning av sysselsättningen. I kommunerna och landstingen förväntas en mindre ökning. Här är efterfrågan på arbetskraft stor, men ökningen av sysselsättningen hämmas bl a av att arbetsgivarna inte erbjuder tillräckligt attraktiva arbetsvillkor för personal inom vård, omsorg och utbildning.

Svårt nå balanskravet

Kommunernas finanser fortsätter att utvecklas relativt starkt. Under 2001 ökade skatteintäkterna kraftigt genom ett snabbt expanderande skatteunderlag. År 2002 kommer skatteintäkterna att öka lika snabbt som utgiftsökningarna. För 2003 beräknas den försämrade konjunkturen, med långsamt ökande skatteintäkter, att leda till kraftigt försämrade finanser i kommunsektorn.

Även om kommunala sektorn som helhet kan uppnå det sk balanskravet för 2001, fördelar sig resultaten ojämnt mellan enskilda kommuner och landsting. Framförallt många mindre kommuner liksom de stora landstingen lyckas inte uppfylla balanskravet. Dessa landsting och kommuner kommer att få uppenbara problem att klara balanskravet när konjunkturen nu mattas av.

Behoven växer

Efter att under 1990-talet ha plågats av minskade ekonomiska resurser har sektorn fått visst andrum. Men fortfarande är det tydligt att kvaliteten och omfånget på den kommunala servicen inte har en acceptabel nivå. Behoven av kommunal service fortsätter att växa. Det är därför mycket bekymmersamt att konjunkturedgången kommer att bli ännu ett hinder för att utveckla den kommunala servicen.

Fortfarande behövs fler anställda i kommunerna och landstingen. Högre statsbidrag är bra, särskilt kombinerat med en utveckling som ger fler nya jobb i näringslivet.

Tabell 2 Arbetslöshet och arbetsmarknadspolitiska åtgärder 1994-2003

	1994	1995	1996	1997	1998	1999	2000	2001	2002	2003
Öppet arbetslösa:										
antal, tusental	340	333	347	342	276	241	203	176	188	178
% av arbetskraften	8,0	7,7	8,1	8,0	6,5	5,6	4,7	4,0	4,3	4,0
I åtgärder:										
antal, tusental	231	197	202	191	173	142	113	103	106	102
% av arbetskraften	5,4	4,6	4,7	4,5	4,1	3,3	2,6	2,3	2,4	2,3
Totalt:										
antal, tusental	571	530	549	533	449	383	316	279	294	280
% av arbetskraften	13,4	12,3	12,8	12,5	10,6	8,9	7,3	6,3	6,7	6,3

Källa: Konjunkturläget november 2001, Konjunkturinstitutet



20 augusti 2001

Parterna ense om äldreomsorgen

– Jag hoppas att skriften kan bli ett stöd i det lokala arbetet med att utveckla äldreomsorgen, sa Elisabeth Brodin, chef för förbundets vårdenhet, om Kommunals och Kommunförbundets gemensamma plattform "Vård, omsorg och socialt stöd i kommunal regi". Att visa vad parterna är eniga om centralt ger tyngd!

Tabell 3 Ekonomiskt resultat 1997-2002 för kommuner och landsting

	1999	2000	2001	2002	2003
Inkomster (I)	449	466	491	518	529
Utgifter (U)	456	457	482	508	529
Finansiellt sparande (I - U)	-7	8	10	10	0
Därav:					
- primärkommunerna	0	8	10	8	0
- landstingskommunerna	-6	-1	0	2	0

Källa: Konjunkturläget november 2001, Konjunkturinstitutet

När en person utan arbete får anställning i näringslivs-sektorn så påverkas den offentliga sektorns ekonomi från två håll. Skatteinkomsterna för stat och kommuner blir större, samtidigt som de offentliga utgifterna i form av arbetslöshets-säkring eller liknande minskar. Detta skapar i sin tur ekonomiska resurser för fler sysselsatta i den offentliga sektorn.

Ojämn resultatutveckling

Tabell 3 visar ett mått på kommunernas och landstingens ekonomiska resultat. Finansiellt sparande är skillnaden

mellan alla inkomster och utgifter, inklusive inkomster och utgifter av engångskaraktär. Detta mått är det som används för att bedöma om den enskilda kommunen/landstinget uppfyller riksdagens krav på ekonomisk balans fr.o.m. 2000.

Kommunernas resultat uppgick till 10 miljarder kr 2001. De kommande två åren försämras resultatet gradvis – år 2002 beräknas överskottet till 8 miljarder kr och 2003 räknar man med ett nollresultat.

Under 2001 uppnådde landstingen ett nollresultat. För 2002 förbättras resultatet i landstingen något, beroende på den aviserade sänkningen av socialavgifterna samma år.

Sysselsättningen ökade

För att möta inkomstminskningarna t.o.m. 1997 drog kommuner och landsting ned på verksamheten, framförallt på antalet anställda. Men 1998 fick vi ett trendbrott när den kommunala konsumtionsvolymen ökade med 1,6 procent, och det berodde främst på ökad sysselsättning.

I tabell 4 redovisas kommunsektorns sysselsättnings-utveckling. Den historiska bakgrunden är att antalet syssel-satta i kommunerna minskade med 51 000 personer mellan 1992 och 1997, en nedgång med 6 procent. Antalet landstingsanställda minskade ännu mer, med 56 000 personer eller ungefär 18 procent under samma period.

Tabell 4 Kommunsektorns sysselsättningsutveckling 1997-2003

	1997	1998	1999	2000	2001	2002	2003	1998 - 2003
Kommunerna	741000	748000	760000	768000	776000	784000	792000	
Förändring	-4000	7000	12000	8000	8000	8000	8000	51000
Landstingen	251000	256000	258000	260000	262000	261000	262000	
Förändring	4000	5000	2000	2000	2000	-1000	1000	11000
Summa	992000	1004000	1018000	1028000	1038000	1045000	1054000	
Förändring	0	12000	14000	10000	10000	7000	9000	62000

Källor: Kommunförbundet, Landstingsförbundet



23 oktober 2001

Dags för översyn

Kommunals medlemmar har nu en mängd arbetsgivare. I beslutet om en ny översynsutredning säger förbundsstyrelsen att man ska pröva om organisation och arbetsformer bör ändras för att medlemmarna ska ha bra möjligheter till fackligt engagemang. En annan fråga är fördelningen av fackliga uppgifter lokalt-centralt.

Vad händer nu?

För åren 1998 - 2003 förväntas en tydlig ökning av sysselsättningen. Sammanlagt plus 51 000 i kommunerna och plus 11 000 i landstingen. Tillsammans handlar det om en nettoökning med 62 000 fler sysselsatta på sex år.

SCBs arbetskraftsundersökningar, AKU, visar hur sysselsättningen har utvecklats inom sektorerna utbildning och forskning, vård och omsorg och offentlig förvaltning. Såväl offentligt som privat anställda inom dessa sektorer finns medräknade.

Enligt AKU har antalet sysselsatta inom utbildning och forskning ökat med mer än 70000 personer sedan botten-

året 1997. Cirka 40000 fler var sysselsatta inom denna sektor år 2001 än under åren före krisåren, 1989-1991.

Också inom offentlig förvaltning har sysselsättningen ökat markant under senare år. Drygt 20000 fler hade jobb inom offentlig förvaltning år 2001 än under åren 1997-1998.

Inom vård och omsorg, den största sektorn inom kommuner och landsting, ligger enligt AKU sysselsättningen kvar på 90-talskrisens bottennivå. Antalet sysselsatta var år 2001 fortfarande 70000-80000 personer lägre än det var runt 1990.

Kommunal och Lantarbetarna gick ihop

Kongressen

Förbundets 24:de ordinarie kongress hölls i Stockholm Folkets Hus den 28 - 31 maj.

Inledningen av kongressen blev en rivstart där pianisten Robert Wells och hans mannar tog delegater och gäster med storm och angav den positiva ton som präglade kongressens fyra dagar.

Kongressen gästades av ett stort antal system-organisationer från Europa och USA. De fackliga organisationerna från forna Sovjetunionen, Ryssland och de baltiska staterna, fanns med och det tyder på att det stöd som svensk fackföreningsrörelse ger dem håller på att bära frukt.

Innan kongressarbetet startade höll statsminister Göran Persson ett engagerande och intressant anförande, följt av en frågestund.

Kongressens arbete bestod av traditionellt beslutsfattande. De nya stadgar som antogs lyfte fram arbetsplatsombudens roll i det fackliga arbetet och arbetsmiljöns betydelse i arbetet med att forma den goda arbetsplatsen.

Ett historiskt beslut fattades då kongressen godkände förslaget att Kommunalarbetareförbundet skulle gå samman med Lantarbetareförbundet. Lantarbetareförbundet hade på sin kongress två veckor innan också beslutat om ett samgående.

De båda förbunden går därmed samman från den 1 januari 2002 och tiden fram till 2007 års kongress utgör det som i beslutet kallas fusionstid.

För fusionstiden finns ett komplement till stadgarna som reglerar inflytande och representation för de tidigare medlemmarna från Lantarbetareförbundet.

Kongressen behandlade 306 motioner och flera rapporter, bl a "Solidaritet och valfrihet i välfärden", "Läroboken", "Olika men jämlika" och stadgekommitténs rapport.

Rapporten "Solidaritet och valfrihet i välfärden" vällade mycken debatt och även viss irritation.

Efter lång och delvis hätsk diskussion återremitterades den. Beslutet innebar att det fram till nästa års förbunds- möte ska hållas ett rådslag bland medlemmarna och att förbundsstyrelsen därefter ska arbeta om rapporten för att komma med ett förslag till 2002 års förbundsmöte.

Organisationsfrågor

Förbundet hade vid årets början 595 450 medlemmar . Vid årets slut var medlemsantalet 595 202 medlemmar. Lantarbetareförbundets 11 510 medlemmar, som av tekniska skäl överfördes före årsskiftet, ingår i denna siffra.

Positivt är att antalet inskrivna medlemmar har ökat både 2000 och 2001. Varför resulterar inte den ökade inskrivningen i ökat medlemsantal? Vart medlemmarna tar vägen och hur anslutningsgraden utvecklas är frågor inför det kommande året.

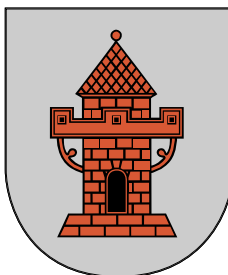
Samgående med Lantarbetareförbundet den 1 januari 2002 innebär i korthet att Kommunal tar över medlemmar och anställda. Lantarbetarnas lokala organisation sammanlänkas med Kommunals.

Den lokala organisationen i övrigt förändrades inte nämnvärt under 2001. Avdelningarna är fortfarande 23, antalet sektioner ökade något från 521 till 535. Antalet klubbar var vid årets början 320 och vid årets slut 344. En viss förtätning i den lokala organisationen, alltså.

Avdelningen på Gotland är med sina 4 964 medlemmar förbundets minsta och Stockholms län är störst med 85 150 medlemmar.

Antal anställda

Förbundet har 257 anställda. Om a-kassan, Komanco, personalen vid det nordiska samarbetet NOFS/KNS och Lyran räknas med är antalet anställda 339 (de totala antalet återges nedan inom parentes).



14 november 2001

Mönsterarbetsplats i Nyköping

I ett unikt samarbete mellan fack och arbetsgivare ska Nyköpings kommun göras till en mönsterarbetsplats. Kommunen antog en utmaning från Kommunals kongress. I ett pilotprojekt får tre arbetsplatser extra resurser för att utveckla bl a arbetsmiljön. Kanske en förebild för alla kommuner?

Förbundsledningen bestod vid årets slut av sex personer, tre kvinnor och tre män.

Antalet ombudsmän var vid årets slut 150 (158), därav 93 (94) i lokalavdelningarna och 57 (64) på förbundskontoret. Sammanlagt fanns det 57 (61) kvinnliga ombudsmän.

Förbundet hade 46 (61) tjänstemän, därav 25 (36) kvinnor. Den administrativa personalen bestod av 61 (119) personer, därav 6 (10) män.

Projekt medlemsrekrytering

Projekt medlemsrekrytering har inriktats på att förbättra medlemsrekryteringen och att utveckla arbetsplatsombudsorganisationen.

Ett delprojekt, Kom Igen!, genomfördes för att skapa bättre rutiner kring medlemmar som begärt utträde respektive hotats av uteslutning på grund av bristande betalning.

Ett formulär har utarbetats för kontakterna med dessa medlemmar. Målinriktade kontakter med dem som begär utträde eller hotas av uteslutning ger bra resultat. De flesta som hotas av uteslutning stannar kvar, missförstånd klaras upp och facket får en bättre bild av varför medlemmar lämnar Kommunal.

Inskrivningen av nya medlemmar har varit stor, ca 25 procent fler än under perioden 1997-1999. Avflyttningen av medlemmar har varit fortsatt hög och medlemsminskningen har fortsatt, men den upphörde nästan under hösten. Den aktiva rekryteringen och gynnsammare arbetsmarknad har vänt utvecklingen.

Det är fortfarande svårt att uppskatta Kommunals organisationsgrad. Olika mätningar tyder på 80-90 procent.

Det behövs fler arbetsplatsombud för att vi ska få en bra medlemsrekrytering och dagligt stöd till medlemmarna på arbetsplatserna.

Målet med minst ett arbetsplatsombud på varje arbetsplats är inte uppnått. Det blev 1 100 fler arbetsplatsombud under året. Det är ett resultat av förbundets Motiverandekurs.

806 medlemmar deltog i kursen under året. Projektet ska avslutas i januari 2002 för att gå över i reguljär verksamhet i en ny organisationsenhet.

Kommunal 2003

Ett mål för Kommunal 2003-projektet var att få alla avdelningar och sektioner att arbeta aktivt med att nå de fem övergripande 2003-målen. Ändå har arbetet inriktats alltmer på de centrala projekten.

Ledningsgruppen konstaterade under våren att det lokala arbetet går trögt. Forskningsrapporten "Kommunal 2003, vaddå?" ger några ledtrådar till detta. En del har visserligen hänt i Kommunal utifrån 2003, men det är inte alltid kopplingen är tydlig för de aktiva i olika projekt.

Centrala 2003-projekt

Hemservice 80+ har varit en framgång och har efter avslutat projekt i Örebro redovisats i särskild rapport.

Gröna Jobb har under 2001 koncentrerat sig på att bygga nätverk i Kommunal kring gröna jobb.

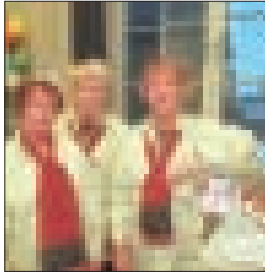
Ett projekt för att utveckla kommunalarnas jobb har avvecklats, arbetet ingår nu i avtalsavdelningens ordinarie verksamhet och i det sk HAKUL-projektet.

Försöken med Jobbpunkter har av olika skäl gått trögt. Ett försök i Uppsala är igång.

Arbetet med att tydliggöra lönepolitiken fortsätter och projektet ska leverera två skrifter – en om lönepolitiken och dess syfte, rättviseaspekter mm, och en om arbetssätt och rutiner kring lönesystemet.

En rapport kring hur Kommunal kan bli en lärande organisation blev klar och lämnades till förbundsstyrelsen i januari 2002.

Forskningsprojektet om kommunikationen i Kommunal kommer att fortsätta under 2002 med bl a frågan "Hur man skapar god kommunikation".



7 november 2001

Visionen om det goda arbetet

Glädje och stolthet genomsyrade utställningen

Visionen om det goda arbetet på Arbetets

Museum i Norrköping. Under en faddermånad

stod Kommunal i Östergötland för regin där den

röda tråden var ansvar och kompetens för

undersköterskor, barnsköterskor och skötare.

Vid ett utvärderingsmöte i augusti beslöts att kommande arbete inom 2003-projektet inte ska omfatta loala aktiviteter där det ännu inte finns lokalt engagemang.

Jämställdhet

Kommunals kvinnor i en klass för sig? var rubriken för Kommunals seminarium på internationella kvinnodagen den 8 mars. Dagen gav en rad bilder av hur Kommunals kvinnor har det och vad de gör.

Ayner Cekn, städare på Huddinge sjukhus, beskrev livet efter Kommunals dialogutbildning under rubriken Konsten att göra sig hörd både hemma och på jobbet.

Seminariet avslutades med en diskussion tillsammans med Lars Engqvist, socialministern.

Sedan våren 2000 deltar Kommunal i ISKAs pilotprojekt för att stärka de ryska kvinnorna. Den 15 mars arrangerade de ryska förbunden en konferens med kvinnoorganisationer, fackliga organisationer, jurister och debattörer. Lärorikt och givande, inte minst för de svenska gästerna.

Kommunals jämställdhetskonferens hölls i oktober i Stockholm. Boken Den jämställda arbetsplatsen - en metodbok var utgångspunkten.

Integration

Kommunals integrationsprojekt avslutades med en rapport till kongressen 2001. Rapporten godkändes och kongressen beslöt att en handlingsplan för mångfald och mot diskriminering ska arbetas fram till förbundsmötet 2002.

En arbetsgrupp har påbörjat mångfaldsprogrammet.

Ett seminarium genomfördes i september för att utifrån kongressrapporten Olika men jämlika diskutera hur integrationsarbetet ska utformas i avdelningar och sektioner.

LOs integrationsutskott har intensifierat sina nya arbetsuppgifter: kraftsamling mot nazism och för demokrati.

Kultur

En revidering och uppdatering av förbundets kulturprogram har påbörjats med en konferens i Stockholm. Det skall vara färdigt till 2003 års förbundsmöte i Malmö.

Fritidsverksamhet

Förbundet är huvudsponsor för Cup Kommunal, en fotbolls-turnering för 15-åriga flickor. Västerbotten vann årets final över Skåne.

Förbundet medverkar också på Tjejmilen. Cirka 2.500 tjejer kom till förbundets tält för att byta om och förvara sina tillhörigheter där.

Administrativa enheten

Efter en treårig projektperiod har förbundets nya studieförbundet nu satts i drift.

Ett nytt ekonomisystem, som kan ersätta det tidigare Bravo, har upphandlats. Dokumentsystemet och personalsystemet har utretts inför ett eventuellt byte.

Ett nytt behörighetssystem har införskaffats för medlemsystemet, men ska inte installeras eftersom det är både ekonomiskt och tekniskt besvärligt.

Hela nätverket inom Kommunal (Novell) har uppdaterats under året. Ett stort antal datorer har också bytts ut med anledning av det nya ekonomisystemet, samgåendet med Lantarbetarna, mm.

Kommunals växel har slagits samman med Byggnads och betjänar nu dessutom a-kassan. Uppgraderingen av växeln har lett till fortlöpande driftsstörningar. S k röstbrevlådar har införts på förbundskontoret för att öka tillgängligheten

Facklig – politisk samverkan

Kontakt med riksdagspolitiker

Under våren kom Kommunal överens med den socialdemokratiska riksdagsgruppen om att ledamöterna ska besöka "våra" arbetsplatser oftare för att diskutera villkoren i arbetslivet. Detta sker också och ledamöterna är ofta med på lokala möten, kurser och konferenser inom förbundet.

Förbundet är representerat i Centrala fackliga utskottet, CFU, en samarbetsgrupp mellan socialdemokraterna, LO och förbunden.

Medlemsvärvning till Socialdemokraterna

LOs styrelse beslutade att 100 000 LO-medlemmar ska värvas till Socialdemokraterna fram till slutet av 2002. Alltså ska 29 750 kommunalare erbjudas ett medlemskap.

Valet är ditt

LOs styrelse beslutade också om en gemensam förbundsaktivitet som en inledning av valrörelsen, "Valet är ditt". En dialog bland medlemmarna ska vaska fram de angelägnaste frågorna inför valet. Dessutom ska LO-medlemmarnas valdeltagande öka och fler medlemmar ska värvas till politiska uppdrag.

Partikongress

I november hade Socialdemokraterna sin partikongress i Västerås. 56 ombud var kommunalare, fler än någonsin tidigare. Förbundet hade en välbesökt utställning på kongressen.

Två skrifter inför valet

För att underlätta valarbetet organisatoriskt har förbunds-kontoret under hösten producerat två skrifter, "Kommunal i valet" och "Kontakt med media".

Utskottet ombildades

Förbundets fackligt – politiska arbete har beretts av ett utskott med följande sammansättning;

Ylva Thörn, ordförande

Göran Jeppson, Östergötland

Birgitta Sundkvist, Dalarna

Anders Jonsson, Stockholms län

Tore Hult, kommunalråd, Alingsås

Göte Wahlström, riksdagsledamot, Jönköpings län

Eva Nilsson, förbunds-kontoret, sekreterare

I november beslutade förbundsstyrelsen att göra om utskottet till en projektgrupp under valrörelsen. Gruppen ska stödja det lokala valarbetet och även ge förslag kring den medlemsvärvning till Socialdemokraterna som LOs styrelse har beslutat genomföra.

Projektgruppen har följande sammansättning;

Ylva Thörn, ordförande

Christina Zedell, sekreterare

Sam Sandberg, förbunds-kontoret

Fredrik Runsiö, förbunds-kontoret

Solveig Hansson, Dalarna

Annika Eriksson, Stockholms län

Henrik Johansson, Väst

Birgitta Andersson, förbundsstyrelsen

Barbro Hallén, Värmland

Reidar Jönsson, Norrbotten

Claes Block, Skåne

Göte Wahlström, riksdagsman och kommunalare, Jönköpings län, adjungerad

Tore Hult, kommunalråd och kommunalare, Alingsås, adjungerad

Treårigt avtal med många nyheter

Kommunals förhandlingsdelegation ställdes på våren 2001 inför ett svårt beslut. Förbundet fick nämligen ett förslag till uppgörelse som är det bästa på arbetsmarknaden men långt ifrån de ställda kraven. Förbundets adelsmärke har alltid varit en god förmåga till beslut även i svåra stunder. Förbundsstyrelsen svarade ja.

Avtalets innehåll

Det nya avtalet är treårigt med giltighetstid från den 1 april 2001 till den 31 mars 2004. Det sista året kan sägas upp och en eventuell uppsägning ska ske senast den 31 oktober 2002.

En stor förändring är att de som tidigare var grupp 2-anslagna nu får pensionsrätt och tillgång till avtalets förmåns-katalog. Den förändringen träder i kraft den 1 januari 2002.

Principiella nyheter

För första gången är löneutrymmet öppet uppåt. De angivna procenttalen, 3,8, 3,7 och 3,5 procent ska ses så att detta är det lägsta utrymme som ska läggas ut.

Detta framgår av HÖK 01, Bilaga 5, Centrala protokoll-santeckningar (punkt 2:2 för Landstingsförbundet och punkt 2:1 för Svenska Kommunförbundet). Där står det att "Löneavtalets utformning innebär bl.a. att det lokala utfallets storlek avgörs av de lokala parterna". Innebörden är att ramens storlek inte är fixerad.

Kommunal inriktar sig då på åtgärder som stimulerar lokalorganisationen till fortsatta satsningar i de lokala förhandlingarna. Hösten 2002 ska resultatet i halvlek (2/3 av avtalsperioden) utvärderas för ett avgörande om en eventuell förtida uppsägning av avtalet.

Avtalet är alltså ett minimiavtal, ramarna för lokala förhandlingar är inte tak. Det är en principiell nyhet eftersom Kommunal tidigare alltid har haft avtal med precisa utrym-men. Hela den lokala förhandlingskulturen är uppbyggd på detta och nymodigheten blir en utmaning för organisationen.

Förändringarna i löneavtalet innebär att de lokala parterna måste vara överens om hur individuell lönesättning ska gå till. Föreligger inte denna enighet ska lönesättningen hanteras i lokala förhandlingar enligt "gammalt" känt mönster.

Pensioner

Samtidigt med det nya löneavtalet slöts ett nytt avtal om pensioner med Kommunförbundet och Landstingsförbundet.

Det tidigare gemensamma avtalet PFA 98 ersätts av ett nytt avtal med Kommunförbundet, PFA 01, och ett ändrat avtal med Landstingsförbundet, PFA 98.

Innehållet i de båda avtalen är i stort sett lika, men skiljer sig då det gäller rätt till löneväxling.

De huvudsakliga förändringarna är:

- **År 2002:** Pensionsavgiften betalas för anställda som fyllt 28 år oavsett sysselsättningsgrad och anställningsform. Även anställda enligt BMD, BBD och PAN omfattas av pensionsavtalen. Det blir också möjligt att ta ut den s k pensionsbehållningen temporärt.
- **År 2003:** Hela pensionsavgiften ska betalas ut till den individuella delen. Dock kan arbetsgivaren komma överens med Kommunals avdelning om att viss del ska gå till pensionsbehållningen.
- **År 2004:** Pensionsavgiften ska betalas från 21 års ålder för inkomster upp till 7,5 inkomstbasbelopp. Avgiften för Kommunals medlemmar ändras samtidigt till 4,0 procent (=3,5 enligt PFA + 0,5 enligt HÖK), men den som fyllt 28 år senast vid utgången av 2003 behåller 4,5 procent, så länge anställningen enligt HÖK-avtalet består.
- **Löneväxling:** Från 2004 blir det i Kommunförbundets avtal möjligt att löneväxla från lön till pension och från pensionsavgift till lön. Avgiften kan växla mellan 3 och 6 procent. Riktlinjer för hur det ska gå till ska vara klara senast under 2002.



11 maj 2001

Avtalet klart

– Kommunals medlemmar kommer att ta in en del av det de förlorat i jämförelse med andra grupper under 90-talet. Det säger Ylva Thörn om fredagens avtal med de kommunala arbetsgivarna. Det ger sammanlagt 11,4 procent på tre år. Och 100 000 timavlönade medlemmar får äntligen semester och pension.

För Landstingsförbundets område är parterna överens om att gemensamt se över hur löneväxling kan utformas.

Fackliga gränser

2001 var året då alla gränsproblem skulle lösas och gå in i en lugnare fas. Till en början såg det bra ut. Förbundsstyrelsen beslöt under 2000 att alla Kommunals förpliktelser i tidigare fattade beslut om gränsdragning skulle fullgöras. Detta oavsett om berörda förbund eventuellt inte fullgjorde sina respektive förpliktelser.

Situationen var ju den att Kommunal och Transport blockerat lösningar under förevändning att den andra organisationen inte gjorde vad som ankom på den. På det sättet kom allt att gå i stå.

Vi gjorde allt som stod i vår makt för att Transport skulle få avtal och medlemmar i enlighet med fattade beslut. Förhoppningen var att detta skulle utlösa motsvarande positiva hantering i Transport avseende vissa kvarvarande problem på bussområdet.

Bedömningen var fel. Transport har inte gjort någonting för att leva upp till sina förpliktelser, och konflikten mellan organisationerna är mer inflammerad än någonsin.

Förbunden är i dag oeniga om vad tidigare beslut innebär. På område efter område ökar Transport kraven. Vi har förklarat oss beredda att uppfylla allt det som uttryckligen står i LOs gränsbeslut, men inte mer. Transport försöker töja gränserna. LO har försökt hjälpa till.

På trafikområdet organiserar Transport fortfarande ca 1 000 medlemmar som ska tillhöra Kommunal.

Efter tolv års arbete tvingas vi konstatera att vi inte är mäktiga att komma överens med Transport. Med alla andra förbund löser Kommunal problem och träffar överenskomelser, men inte med Transport.

I övrigt inleddes LOs översyn av organisationsplanen. Entreprenadförbundens ställning är en av de viktigare frågorna i det arbetet.

Lantarbetareförbundet

Efter beslutet om att Lantarbetarna och Kommunal ska gå samman inleddes ett stort organisationsarbete för att smälta samman de två organisationerna från den 1 januari 2002. En ledstjärna i det arbetet blir att säkerställa att Lant:s fackliga verksamhet och frågor ska kunna omhändertas skickligt i den nya organisationen.

Två nya enheter bildas på avtalsavdelningen, enheten för lantbruk, djur och natur samt Miljö och försäkringsenheten, båda under ledning av tidigare företrädare för Lantarbetareförbundet.

Statistik

Under året har 500 nya arbetsskadeärenden inkommit till förbundet och 607 ärenden har avslutats. 190 nya tvisteärenden har inkommit och 237 ärenden har avslutats.

48 nya diskrimineringsärenden har inkommit och 40 har avslutats.

Under året har förbundet anmält 346 nya ärenden till LO-TCO Rättsskydd AB. 683 ärenden har varit under handläggning och 374 har avslutats. 394 550 kronor har utverkats i ersättning och den totala kostnaden har uppgått till 8 847 000 kronor.

Arbetsmarknadspolitik

Kommunals a-kassa hade 50 863 arbetslösa medlemmar i december 2001. Ett år tidigare var siffran 60 478.

Antalet deltidsarbetslösa och tillfälligt timanställda som var berättigade till a-kasseersättning var i slutet av året 35 989 mot 42 422 ett år tidigare.

Räknar man med även arbetslösa som inte får ersättning blir bilden ännu mörkare. Enligt AMS hade Kommunal totalt 88 720 arbetslösa i december år 2001. Därav deltidsarbetslösa och tillfälligt anställda 50 547.



11 maj 2001

Arbetstidsbank

En frivillig arbetstidsbank hör till nyheterna i nya avtalet. Den anställde kan sätta in semesterdagar och övertid som sedan kan tas ut på olika sätt; kontinuerlig arbetstidsförkortning eller ledighet vid enstaka tillfällen. Semester utöver de 25 dagarna enligt lag kan sättas in i banken.

Arbetslösheten minskar men det är långt kvar till full sysselsättning. Även detta år har många lokala lösningar prövats för att komma till rätta med deltidslösheten. Det har lyckats bra där man i samverkan mellan parterna tagit ett helhetsgrepp på problemen.

Exempelvis har AMS erbjudit kommunerna att stå för utbildningskostnader om de förbinder sig att anställa arbetslösa på heltid.

Ändå har arbetsgivarna misslyckats med en varaktig lösning på deltidslösheten. Med tanke på det stora rekryteringsbehovet i offentliga sektorn måste en snar förändring ske. Det är slöseri att tvinga yrkeskunniga människor att arbeta mindre än vad de själva vill.

Socialdemokraternas kongress beslutade att riksdagen bör lagstifta om rätten till heltid, något som kan bli verklighet under nästa år.

Arbetsmarknadspolitiken inriktas allt mer på att tillsätta lediga jobb men många medlemmar saknar utbildning och erfarenhet, och de riskerar att ställas utanför arbetsmarknaden trots att efterfrågan ökar.

Äldreenheten

Kommunal har tillsammans med Centrum för Hemtjänstutveckling arbetat för att socialnämnderna ska ha ansvar för att äldre människor får möjligheter till en meningsfull tillvaro i gemenskap med andra. Detta har nu återinförts i socialtjänstlagen.

Äldreenheten har under året skapat kontakter med socialdepartementet kring arbetet med projektet Senior 2005 – Äldrepolitik för framtiden.

Två projekt påbörjades: "Samspråk – Verksamhetsuppföljning inom vård och omsorg till äldre" på socialstyrelsen och "Öppna och dolda prioriteringar i kommunal vård och omsorg".

Förbundet medverkade med egen monter på Leva & Fungera-mässan i Göteborg, en mässa för äldre- och handikappomsorg.

Vårdenheten

Vårdenhetens ansvarsområde har förändrades under året då en särskild enhet på avtalsavdelningen bildats för den kommunala äldreomsorgen.

Årets kongress beslutade att ett branschråd ska bildas för förskola/skola. Arbetsgruppen för barnskötare ska införlivas i branschrådet. Avdelningarna har nominerat kandidater till rådet.

Branschrådet för hälso- och sjukvård har delat upp sig i sex grupper med var sitt område: kompetensutveckling, utbildning, Socialstyrelsen, avtal/löner, marknadsföring och arbetsmiljö.

Vårdenheten har tillsammans med branschrådet för hälso- och sjukvården varit medansvariga för en "adoptionsmånad" på Arbetets Museum i Norrköping. Syftet var att sprida kunskap om arbetsvillkoren inom branschen.

Enheten har tillsammans med företrädare för yrkesgruppen skötare skrivit kongressrapporten "Skötarrollen i utveckling".

Vårdenheten har startat ett långsiktigt strategiskt arbete om vårdens utveckling och framtid, vilket ska resultera i ett policydokument. Det görs i samverkan med äldreheten och med branschråden för hälso- och sjukvård och för äldreomsorg.

BL a behöver Kommunal formulera en policy för etik och ledarskap.

Privatenheten

Enheten för privata och kooperativa företag har under första halvåret deltagit i avtalsrörelsens förhandlingar och under andra halvåret ägnat arbetet åt att utveckla enheten.

Enheten för teknik och service

Ett Köksprojekt startade under året för att synliggöra medlemmarna och deras problem på arbetsplatsen. Arbetsgivarna ska förmås att satsa på att fortbilda personalen för att kunna möta konkurrens och rekryteringsbehov.



12 december 2001

Sänkt skatt för medlemmarna

Riksdagen beslutade i december att den som är med i facket får sänkt skatt. Medlemmar i Kommunal får en skattelättnad på ungefär 100 kr per månad. Det är avgifterna till fack och a-kassa som ger en skattereduktion på 25 respektive 40 procent. Reglerna tillämpas från januari 2002.

Under året avslutades ett projekt som pågått sedan 1996 för att se över konsekvenserna för förbundets medlemmar vid förändrade relationer mellan kyrkan och staten år 2000. En slutrapport lämnades till förbundsstyrelsen i november.

Trafikenheten

Inför årets trafikförhandlingar genomfördes två avtalskonferenser. Ca 700 avtalskrav hade kommit in från medlemmarna.

Avtalsförhandlingarna ledde till prolongering av samtliga avtal – dock med höjda löner och med tidplan för det fortsatta arbetet med att nå ett branschavtal.

Nytt för trafikens avtalsdelegation var en tvådagarssträff med motparternas delegationer.

Trafikenheten deltog med en monter på busstmässan i Göteborg i september.

Förbundets verkstadsprojekt avslutades under året. Det startade 1999 och har behandlat arbetsmiljöproblem som är typiska för verkstäderna. Exempelvis isocyanater och asbest som upptäckts i CRT-filter. Också underlag inför ett branschavtal har tagits fram.

Internationellt

Inom ITF, Internationella transportarbetarefederationen, har vi bl a arbetat med globaliseringen och multinationella företag och med våldsfrågor.

I ETF, Europeiska transportarbetarefederationen, har vi behandlat EU-förordningen 3820 om arbetstid i vägtrafik, nytt upphandlingsdirektiv, nytt utbildningsdirektiv, regleringen av offentliga passagerartransporter och sociala dialogen.

Under året har ett koncernfackligt avtal, EWC, tecknats med Concordia Buss Nordic AB, alltså Swebuskoncernen med 7 000 anställda i Sverige.

Kollega

Kollektivtrafikens Utbildningsorganisation, Kollega, ägs av Kommunal och övriga parter inom busstrafiken. Under året har Kollega vidareutbildat ca 300 kommunalare.

Kollega arbetar även med forsknings- och utvecklingsfrågor. En persontrafikutbildning i samarbete med Vägverket på gymnasienivå håller på att diskuteras.

Trygghetsfonderna

Stiftelsen Trygghetsfonden för kommuner och landsting fördelade under 2001 ca 18 miljoner kronor till projekt som ska främja anställningstryggheten.

Under 2001 behandlades 41 ansökningar och medel beviljades till 16 projekt. Under året avslutades 24 projekt.

Fondens kapital uppgår till 307 miljoner kronor.

En representant för Kommunal ingår ofta i referensgrupperna för de projekt som fått bidrag. Förbunds-kontoret ger stöd åt de lokala företrädarna.

Stiftelsen Trygghetsfonden för kyrkliga församlingar och samfälligheter har även under 2001 informerat om verksamheten och dess ändamål.

Under året har fonden utbetalat 223 144 kronor till projekt. För kommande år disponerar fonden projektmedel på knappt 440 000 kronor.

Seniorservice, ett av många ämnen på dagordningen

Enheten för ekonomi och välfärd

Enheten ska bevaka medlemmarnas arbets- och livsvillkor som anställda och som samhällsmedborgare.

Remisser

Enheten har besvarat ett antal remisser om bl a:

- Sjukfrånvaro och sjukskrivning – fakta och förslag
- Rätt underlag – rätt beslut
- Ur fattigdomsfällen
- Bevisregler i arbetsskadeförsäkringen
- Bättre tandvårdsförsäkring för äldre

En viktig uppgift att bevaka är förändringarna bland socialförsäkringarna. Vi bedömer att pågående utredningar och lagstiftning inom området sjukförsäkring-arbetsskador-rehabilitering kommer att kräva fortsatt uppmärksamhet.

80+ seniorservice

Pilotprojektet om subventionerad hemservice i Örebro har utvärderats under året och resultaten finns redovisade i en rapport.

I slutet av augusti uppvaktade förbundet socialminister Lars Engqvist med förslaget. Detta projekt har rönt stort intresse från flera håll.

Solidaritet och valfrihet i välfärden

Enheten svarade för huvuddelen av kongressrapporten Solidaritet och valfrihet i välfärden. Den analyserar 90-talets utveckling med fler alternativa driftsformer för välfärdstjänsterna och diskuterar vilken roll alternativen, och speciellt privata företag, bör få inom välfärdssektorn.

Rapportens syfte är att klargöra förbundets principiella syn på avvägningen mellan offentligt och privat, utifrån

samhällspolitiskt och fackligt perspektiv. Debatten på kongressen visade att rapportens resonemang och slutsatser delvis är starkt kontroversiella. Kongressen beslutade att rapporten skulle återremitteras.

Förbundsstyrelsen fick i uppdrag att genomföra ett rådslag med rapporten som underlag. Resultatet av rådslaget ska finnas klart för behandling på förbundsmötet 2002.

Under hösten utarbetades och testades ett diskussionsmaterial som ska användas på rådslagsmötena i januari-februari 2002. Samtalsledare till dessa möten utbildades.

Fler rapporter

- 2:a delen av arbetsmiljörapporten om kommunalarnas arbetsmiljö 1988 – 1999.
- "Jobb eller inte jobb" – en rapport om arbetslösheten bland Kommunals medlemmar under 1990-talet.

Arbetsgrupper m m

Området Social ekonomi är ett område som växer i omfattning och därmed kräver att förbundet följer och bevakar området.

I syfte att skaffa kunskap om och påverka omvärlden har enheten deltagit i seminarier, konferenser, skrivit debattartiklar m m. Enheten har medverkat i flera av arbetsgrupperna inom LOs välfärdsutredning.

Ett projekt om tillfälliga anställningar har påbörjats under året.

Inför och under avtalsrörelsen medverkar enheten med framtagande och bearbetning av statistik.

Utvecklingen av det s k "Datavaruhuset" fortsätter. Syftet är att utveckla en modell där statistik kan göras tillgänglig för flera användare. Under året har en simuleringsmodell byggts upp, där det ska vara möjligt att studera hur demografiska förändringar påverkar den kommunala sektorn.



6 februari 2001

Ylva Thörn uppvaktar socialministern

Vi vill höja standarden inom äldreomsorgen, sa Ylva Thörn när hon och fyra undersköterskor överlämnade 150 000 namnunderskrifter till socialminister Lars Engqvist. Alltihop till stöd för Kommunals kampanj "10 rättigheter för äldre människor".

Utbildningspolitiska enheten

Det breda område som handlar om utbildningspolitik, har även 2001 varit fyllt med nya tankar, nya idéer och ny kunskap, som resulterat i ett antal aktiviteter för medlemmarnas bästa.

Så kan t ex nämnas StudS för den studieadministrativa delen, boken Moteld inom lärande i skolan, Det flexibla gymnasiet i Kopparberg inom lärande i arbetet, avtalet med Lunds Universitet och utbildningen i Örebro inom högskolan, och Lär@boken inom facket.

Lär@boken

Kongress antog en ny policy för facklig utbildning, Lär@boken. Där betonas att grunden för fackligt lärande är dialogen. Lärandet skall vara lustfyllt, stärka och utveckla både individen, gruppen och organisationen. Medlems- och arbetsplatsutbildningen skall prioriteras.

På dagordningen

- Kommunals IT-skola startade under året, den ska ge alla medlemmar möjlighet att skaffa sig datormognad.
- Fackliga lärcentra, ett projekt i Kommunals och ABFs regi i Köping, Varberg och Halmstad avslutades för att övergå i ordinarie verksamhet. Lärcentra är en viktig resurs för ett livslångt lärande.
- Ordförandeutbildning har genomförts på Marholmen. Den ska utveckla deltagarnas ledarstil utifrån förtroendeuppdraget.
- En Dyslexigrupp har startat en inventering för att se hur sektioner och avdelningar arbetar med frågan och även lyfta fram goda exempel.
- Det politiska samtalet, en kurs om ideologi och facklig-politisk samverkan har fortsatt under detta år och kommer att avslutas under hösten 2002. Deltagarna

samlas vår och höst på Runöskolan och dessemellan sker utbildningen på distans. Elva kommunalare deltar.

- Förbundet medverkar i ett förbundsgemensamt projekt för att lyfta den grundläggande medlemsutbildningen. Bl a ska en stipendiefond byggas upp. Förbundet har reserverat c:a tre miljoner kronor för detta.
- LOs nya kunskapssystem fick gott genomslag bland kommunalarna. Kursen Insikter har haft många deltagare liksom de nya blockutbildningarna på arbetsmiljöns område, t ex Konflikter, mobbning och kränkande särbehandling, Arbetssskador och rehabilitering.

Kunskapslaget

"Hur får jag högre lön" är ett nytt processinriktat studiematerial om löneutveckling och lönens uppbyggnad.

"Varför bry mig" diskuterar medlemskapets värde och riktar sig till ungdomar.

Kommunals vision Forum Lärum finns nu beskriven i broschyrerna Forum Lärum och Rätt stil i lärandet.

Antalet sålda studiematerial minskade kraftigt i förhållande till förra året – detta gäller även för övriga LO-förbund.

StudS

Det studieadministrativa systemet StudS har utvecklats och införts på förbundskontoret och alla avdelningar.

StudS har varit indelat i två huvudprojekt, Utveckling och Införande, och många olika delprojekt. De olika projekten har haft deltagare från sektioner, avdelningar, anställda och datakonsulter.

Material och teknik testades under våren i avdelningarna i Sörmland och Väst. Fr o m november använder alla avdelningar StudS.

Alla avdelningar har efter egna önskemål fått ett antal StudS-utbildare, ca 95 st centralt utbildade som i sin tur skall utbilda alla sektions- och avdelningsanvändare.



8 maj 2001

Slut med vållandeprövningen

Den som skadas i arbetet ska få ersättning för hela inkomstförlusten om sjukskrivningen varar mer än 15 dagar. Förbundsstyrelsen godkände en ändring i villkoren för TFA-KL, och därmed försvinner den vållandeprövning som krävdes tidigare. Även TFA för privatanställda ändras på samma sätt.

Lärande i skolan

Kommunal påverkar skolpolitiken och skolan i riktning mot det som uttrycks i rapporten "Vår utbildning. Vår framtid" och i det Valfärdspolitiska program som antogs av förbundsåret 1999.

Enheten deltar i LOs utbildningspolitiska utskott och dess arbetsgrupper bla om gymnasieskolan. Förbundet medverkar ofta i olika utbildningspolitiska konferenser som anordnas av avdelningarna.

Enheten har tillsammans med LO och Föreningen för en demokratiserande och aktiverande skola DAKS producerat boken Moteld – handbok för dig som vill påverka skolan.

Enheten har deltagit i EUs programkontors bedömningar av Leonardo-ansökningar.

Högskolan

För första gången har förbundet tecknat ett samverkansavtal med ett universitet, Lunds universitet. Det skall ge medlemmarna bättre möjligheter att studera på högskolan.

I oktober genomfördes en konferens om avtalet med deltagare från sektioner och avdelningar, arbetsgivare och universitetet.

Under året har enheten genomfört sju möten om högskoleutbildning och kompetensutveckling för drygt 500 förtroendevalda från sektioner och avdelningar.

Högskoleutbildningen "Vård och omsorg" vid Göteborgs universitet har fortsatt med utbildningar för vårdbiträden, undersköterskor, mentalskötare och barnsköterskor. För första gången startade nu också fortsättningskursen 41 – 60 poäng. Under året har 46 personer läst grundkurserna, 16 personer gått fortsättningskursen och 21 personer fördjupningskurs.

Linköpings universitet har fortsatt med omsorgs-pedagogik för barnskötare och dagbarnvårdare. Intresset från medlemmarna är stort.

37 personer har gått grundkursen "Barn och vuxnas samspel i barnomsorgen", 30 personer fortsättningskursen

"Barn och ungdom i behov av särskilt stöd" och 7 personer fortsättningskursen "Förskola, förskoleklass skola och skolbarnomsorg".

I september startade "Utvecklingsstörning och dess sammanhang" på Örebro universitet för vårdare, elev-assistenter och personliga assistenter. Kursen är en uppdragsutbildning på distans, framtagen i samarbete mellan Örebro kommun, FUB, Örebro universitet och förbundet.

Förbundets grupp för fotvårdsterapeuter konstaterar att Karolinska institutet och Linköpings universitet, som har regeringens uppdrag att forma en högskoleutbildning i medicinsk fotvård, inte kommit längre sedan förra året. Ett samarbete har påbörjats Reumatikerförbundet, Svenska Diabetesförbundet och Svenska Psoriasisförbundet.

Forskning

Förbundet har tillsammans med åtta avdelningar, Kommun- och Landstingsförbunden och Arbetslivsinstitutet påbörjat en förstudie om arbetsplatsförlagd utbildning.

En annan förstudie har påbörjats tillsammans med KTH om hur personalen får använda sina nyvunna kunskaper efter studier.

Lärande i arbetet

Enheten har en kompetensstrategigrupp, som under året har inriktat sig på att bygga upp lärmiljöer för individuellt anpassade studier och lärandemiljöer.

- **Kunskapslyftet:** Mer än 100 000 av Kommunals medlemmar har hittills deltagit i Kunskapslyftet, men under året minskade antalet. Det hänger ihop med att arbetslösheten minskat och att många nu klarat av sina gymnasiestudier. Den uppsökande verksamheten har under året försökt väcka intresse hos dem som inte självmant söker sig till Kunskapslyftet.



11 september 2001

Kritiskt om upphandling

Det går inte att konkurransutsetta myndighetsutövning. Det var en del av Kommunals kritik mot den statliga upphandlingskommittén. Offentliga sektorns upphandlingar för 400 miljoner kr om året bör användas som verktyg för att främja förbättringar i samhället.

- Lärcentra: Kommunals flexibla gymnasium i Kopparberg med 60 studerande, flertalet på omvårdnadsprogrammet, har utvecklats bra i samarbete med Lernia AB. Kommunals flexibla gymnasium finns även i Sävsjö. Dessutom har lärcentra utvecklats tillsammans med ABF och Komvux på flera platser i landet.
- Validering: Med validering som grund kan medlemmar studera samtidigt som deras tidigare kunskaper tas tillvara. I Malmö och i Göteborg pågår projekt där de kan mäta sina kunskaper för att få gymnasiebetyg i vissa ämnen.
- Vuxnas lärande: Enheten har yttrat sig över regeringens proposition om Vuxnas Lärande. Den innehåller förslag om Kunskapslyftets fortsättning 2004. Propositionen visar att regeringen anammat Kommunals linje för validering, flexibelt lärande och utveckling av lärcentra.
- Studiemedel: Under året infördes nya regler kring studie-stöd för vuxna. Flertalet medlemmar har fått bättre villkor. Därmed har begrepp som Svux och Svuxa gått ur tiden.
- Studiestödet är en stående punkt på dagordningen då enheten träffar s-ledamöterna i riksdagens utbildningsutskott. Förbundet har fått gehör för kravet att studiestöd inte ska upphöra vid 50 års ålder. Nu kan det betalas till 55 års ålder för den som söker arbete inom bristyrken.
- Pedagogiska modeller heter ett projekt som ska kartlägga vad som görs för att förbättrar möjligheterna till kompetensutveckling. En slutrapport presenteras i början av 2002.
- Kompetensrådgivare: De lärcentra som Kommunal startat i samarbete med Lernia, ABF och KomVux har prövat s k kompetensrådgivare. De ska vara ett stöd åt den

studerande för att göra studieplaner, finna lämpliga utbildningar eller praktikplatser, ordna möjligheter till validering och betygsättning, etc.

Vi har under året skapat ett nätverk av Kommunals och övrigas kompetensrådgivare. De blir vägledande för hur förbundet och LO kan medverka till att förbättra det studiesociala stödet.

- KUL-projekt: LO har under året startat ett projekt för "Kompetensutveckling i arbetet och det livslånga lärandet". Förbundet är representant i styrgruppen och i de tre delprojekten: Det fackliga uppdraget (se ovan om kompetensrådgivare och lärcentra), policyskapande och utredning samt IT- och lärande.
- Enheten medverkar i Kommunförbundets projekt för nya utbildningar för vuxna som vill utbilda sig för äldreomsorgen. Syftet är att skapa utbildningar som tar vara på tidigare erfarenheter och ger kunskaper inom de ämnen som varje individ behöver. Utbildningen ska kombineras med en anställning i kommunen.

Skötarrollen i utveckling

Kongressrapporten Skötarrollen i utveckling är en handlingsplan för hur yrket kan utvecklas. Den ägnar också stort utrymme åt den utbildning som behövs för att öka kompetensen och utveckla yrkesrollen.

Gunnar Hallströms stipendiefond

Six stipendieansökningar har beviljats under året. Förtroendevalda medlemmar har gjort studieresor till bl a Indien, till Storbritannien och till Tyskland.

Journalistisk kvalitet på dagordningen

Kommunalarbetaren har under år 2001 arbetat med utvecklingsarbete och policyfrågor. Hela redaktionen har varit involverad i grupparbeten för att definiera vad som är journalistisk kvalitet utifrån tidningens policy.

En lokal policy ska förbättra möjligheterna att utvärdera det tidningen gör för att därmed också vara lyhörd för och möta läsarnas behov. En sorts kvalitetssäkring som också är användbart i tidningens egen analytiska efterkritik.

Målet är att få en manual för tidningen från första till sista sidan – men inte några budord på en stentavla. Den lokala policyn ska uppdateras och vara ett verktyg för att Kommunalarbetaren ska vara en tidning i rätt tid för sina läsare. Det finns nu ett första utkast till policy och det finns en rad förbättringsförslag att jobba vidare med, framförallt runt nyhetsblocket.

Ett av tidningens huvudmål är att bilda opinion och sätta avtryck i samhällsdebatten. Ett flertal satsningar har uppmärksammats, exempelvis artiklarna om vart vårdmiljarderna tar vägen och löneläget i kommunerna. Ungefär 400 pressklipp har noterats, men också ett antal inslag i exempelvis TV.

Under året lyfte tidningen fram kvinnornas vardagsvillkor genom serien Kvinna i världen. Avtalsrörelsen och upphandlingsfrågor har bevakats.

Lev bättre

Tidningen gjorde under hösten en satsning på friskvård genom en särskild bilaga, Lev Bättre, med konkreta tips om hur läsarna ska förebygga arbetsskador och stress genom att komma i fysisk (och därmed även psykisk) form. Bilagan gick till alla medlemmar och den användes även i marknadsföring till arbetsgivare och vårdskolor, som har visat mycket stort intresse för att beställa den.

Försök har gjorts att bestämma grupper för riktade bilagor i yrkes- och kompetensfrågor. Frågan behöver

utredas och diskuteras grundligare och i en bredare krets.

På debattsidorna har läsarna diskuterat privat-offentligt, klassresor, arbetsskador, undersköterskors arbetsvillkor och mycket annat.

Kommunalarbetarens nyheter på nätet används av allt fler andra medier och tidningen citeras därmed snabbare. Det märktes exempelvis under kongressen.

Samarbete

Nyhetsarbetet på nätet har utvecklats ytterligare genom webbplatsen fackliganyheter.nu, där elva tidningar inom LO och TCO finns på en gemensam webbplats med sina nyheter. Satsningen är ett gemensamt initiativ av Kommunalarbetaren, SKTF-tidningen och Dagens Arbete.

Förutom oss medverkar även Byggnadsarbetaren, Sif-tidningen, Lärarnas tidning, TCO-tidningen, LO-tidningen, Journalisten, SEKO-magasinet och Statstjänstemannen.

Under året anlätades ett nytt reproföretag, Fagerblads. De har lägre priser och högre kvalitet.

En postförhandling genomfördes med endast marginella prishöjningar.

Samarbetet med d.a media (produktannonser och bilagor) fungerar bra.

Förra året fick tidningen in totalt 1,3 miljoner kr för platsannonserna (år 2000 var siffran 1,2 miljoner kr) och 11,9 miljoner kr för produktannonser (år 2000 var siffran 10 miljoner kr).

Ökningen är alltså ca 160 000 på plats- och 1,8 miljoner på produktannonser, där den stora ökningen bestod av bilagor.

På personalsidan inleddes kontakter med den nye medarbetaren Robert Jansson, Lantarbetarens siste redaktör.

Läsarsiffrorna är bra, en ökning noterades från ca 677 000 läsare i början av året till 699 000 läsare under sista kvartalet.

Globalt fackligt arbete

Den internationella fackföreningsrörelsen har under det gångna året koncentrerat sitt arbete på ett par tre uppgifter; att påverka den globala arbetsmarknaden där stora transnationella företag har huvudrollen är en sådan uppgift. Det är ett långsiktigt arbete där ISKA, Internationalen för stats- och kommunalanställda, spelar en aktiv roll.

Samtidigt har ISKA satsat alltmer på att påverka internationella organisationer som Världsbanken, Internationella Valutafonden och Världshandelsorganisationen.

ISKA har en nyckelroll i det fackliga arbetet inom OECDs fackliga kommitté TUAC.

En annan uppgift har varit att värna om de mänskliga rättigheterna. ISKA och ITF, Internationella transportarbetarefederationen, har medverkat i en lyckosam världsomspännande kampanj för att ratificera ILOs grundläggande konventioner.

Sverige har under året ratificerat den senaste konventionen i denna kategori – den om förbud mot barnarbete i de farligaste yrkena.

Samtidigt brottas internationalerna med försämrad ekonomi, då ett minskat medlemsantal i västvärlden har resulterat i minskade medlemsintäkter. Det minskar möjligheterna att möta globala utmaningar.

Därför diskuteras nya samarbetsformer och arbetsmetoder, liksom inriktningen på internationalernas arbete.

Dessa diskussioner har funnits med i förberedelserna inför ISKAs kongress i september 2002 i Ottawa, och inför ITFs kongress i augusti i Vancouver, båda i Kanada. Förbundet deltar i det förberedelsearbetet.

ISKA-kongressen har förberetts med bl a en översyn av stadgar, nytt handlingsprogram och eventuella motioner.

En arbetsgrupp har arbetat fram förslag till nya stadgar. I egenskap av medordförande i EUREC, europeiska regionala kommittén inom ISKA, har Ylva Thörn deltagit i det arbetet.

Både ISKA och ITF fortsätter att dokumentera transnationella företag och de samarbetar kring fackliga aktiviteter.

Hittills har förbundet varit berört av förhandlingar på trafik-, catering- och städområdena, men en utvidgning sker nu till hälso- och sjukvården. Förbundet har huvudsakligen haft sådana förhandlingar inom Norden och Europa.

Förbundet var representerat vid ILOs arbetskonferens i en kommitté som såg över ILO-rekommendationen om kooperativ verksamhet, något som alltmer omfattar offentlig service. Översynen fortsätter under 2002.

Utvecklings- och solidaritetsarbete

Förbundets utvecklings- och utbildningssamarbete sker inom LO-TCOs Biståndsnämnd och Olof Palmes Internationella Centrum.

ISKAs utbildningsprojekt i Turkiet har fortsatt med hjälp av utbildare som utbildats inom projektets ram. De har arbetat för att utveckla verksamheten i sina förbund, trots svårigheter. Under året förbjöds t ex flera fackförbund för offentliganställda. Sju av elva ISKA-förbund deltar i projektet.

I Kommunals och SKTFs gemensamma projekt i Litauen har en ny fas inletts. De tre förbunden för offentliganställda har utbildat sina förbundsstyrelseledamöter som ett led i bildandet av en kartell förbunden emellan.

Denna satsning fortsätter under 2002.

Dessutom har man utbildat utbildare och arbetsplatsombud, där Kommunal Kalmar län har medverkat i Kaunas.

Kommunal Gotlands projekt i Lettland har fortsatt under året samtidigt som Kommunal Sörmland har påbörjat ett samarbete inom trafiken i Cesisregionen i samma land.

I Ryssland pågår två projekt, ett jämställdhetsprojekt initierat av ISKA med de tre ryska ISKA-förbunden. Det genomförs i samarbete med SEKO, SKTF och ST.

Det andra projektet är en utveckling av tidigare samarbete mellan Kommunal Stockholms län och Moskvaavdelningen av de offentliganställdas förbund i Ryssland. Där ska utbildning och lokal facklig verksamhet utvecklas.



12 september 2001

Stöd till brandmän i USA

Kommunal skapar en solidaritetsfond till stöd för de brandmän som dödades och skadades i samband med terrordådet den 11 september i New York och Washington. De insamlade pengarna ska överlämnas till räddningspersonalens fackförbund International Association of Firefighters.

Europeiskt arbete

EPSU, den europeiska fackliga organisationen för offentliganställda, har huvudsakligen arbetat med tre frågor.

Ett förslag till ramdirektiv för sociala tjänster med utbildning, sjukvård och sociala tjänster har diskuterats. De nordiska facken menar att tjänsterna ska grundlagsfästas och inte omfattas av direktiv.

EPSU har också diskuterat representationen inom EUs sociala dialog. Bl a tyska Ver.di har invändningar mot den internationella fackliga organisationen CESIs deltagande. Orsaken är att några av CESIs medlemsförbund har begränsad förhandlingsrätt och ingen strejkrätt.

De nordiska förbunden har inte accepterat att CESI utesluts. Diskussionerna har blockerat arbetet med den sociala dialogen.

EPSU har tillsatt en arbetsgrupp som ska försöka lösa representationsfrågan och EU-kommissionären för arbetsmarknadsfrågor Diamantopolous har kontaktats.

Mycket diskussion har handlat om översättning av handlingar till EPSUs styrelsemöten. På försök har förbunden själva stått för översättningen, men nu ska en arbetsgrupp se över om i stället EPSUs sekretariat ska göra översättningarna som tidigare. De nordiska organisationerna är splittade. De svenska förbunden menar att EPSU ska göra översättningarna.

Under året har de europeiska företagsråden diskuterats. EPSUs medlemmar är eniga om att det behövs en samordning och att rådets ledamöter behöver stöd från EPSU. Därför ska det finnas en facklig samordnare på koncernnivå. Denne bör komma från det land där koncernens huvudkontor eller Europakontor finns.

EPSUs fasta kommittéer har tagit fram flera förslag till fortsatt arbete. De har stannat upp i väntan på att representationsfrågan blir löst.

ETF, Europeiska transportarbetarefederationen, hade sin första ordinarie kongress och en kvinnokonferens i Zagreb i

maj. Kommunal deltog med en delegation vid kongressen. I övrigt har ETF arbetat med olika EU-direktiv inom transportområdet.

Nordiskt arbete

NOFS, Nordiska offentliganställdas fackliga samorganisation, har under året huvudsakligen arbetat med förberedelser inför styrelsemötena i EPSU och ISKA. Även ISKA-kongressen har förberetts. Förbundet deltar i arbetet.

KNS, Kommunalanställdas nordiska samarbete, har genomfört fyra nordiska konferenser under året. Kommunal har deltagit i samtliga. I januari i Stockholm behandlades räddningstjänsten, i mars i Oslo vattenfrågor, i maj i Köpenhamn arbetsledarfrågor samt i september i Helsingfors information och ny teknologi.

KNS representantskapsmöte ägde rum i Finland.

KNS ledningsgrupp gjorde i augusti en studieresa till Kuba, där Kommunal deltog. Syftet var att träffa fackliga organisationer och se om det fanns anledning att etablera närmare fackliga kontakter.

I NTF, Nordiska transportarbetarefederationen, arbetar förbundet med yrkesspecifika frågor som rör i första hand medlemmarnas arbetsvillkor.

Övriga aktiviteter

Kommunals kongress gästades av 34 representanter från 23 syster- och broderorganisationer i andra länder. För dem anordnades också arbetsplatsbesök och kulturella arrangemang.

Förbundet har haft en avdelningskonferens om globalisering och dess effekter på Öst- och Centraleuropa. Där informerades om ISKAs och förbundets arbete.

ISKAs vice generalsekreterare Alan Leather och Thomas Hallgren från den statliga utredningen om offentlig upphandling medverkade.



30 november 2001

Facket osynligt på Europanivå

Svenska Capio bedriver sjukvård på ett 40-tal enheter i Europa. Det koncernfackliga arbetet har kommit i gång i Sverige. Kevin Thompson från sektionen på S:t Görans sjukhus berättade för Kommunalarbetaren att man har svårt att samarbeta över gränserna – i England är de anställda på privatsjukhusen knappt organiserade alls.

Förbundet har varit representerat vid kongresser hos ISKA-förbund: CISL-FPS, Italien, GÖD, Österrike, ÖTV, Tyskland, som gick samman med fyra andra förbund och bildade Ver.di, samt finska Kommunsektorns Fackförbund – KTV.

Förbundet har också varit representerat vid ett ungdoms-seminarium i Litauen, en konferens om avfallsfrågor i en konkurrensutsatt värld i Norge samt vid en EPSU-konferens om offentliga sektorns framtid i EU i Bryssel.

Ett studiebesök gjordes i mars till italienska CGIL-FP för att se på italiensk kooperativt arbete inom den sociala sektorn. Gruppen besökte bl a ett socialt center som hade både barnomsorg och skola.

Kommunal fick besök av det irländska förbundet Impact i april. Arbetsplatsbesök gjordes på daghem, en avfallsanläggning, en vårdcentral. Vidare besöktes vi i september av de litauiska förbund som förbundet har samarbetsprojekt med.

Forum för yrkesfrågor

Branschrådet för Räddningstjänsten

Under året har branschrådet för räddningstjänsten haft två sammanträden. Till sammanträdet i Karlstad i maj inbjöds den nya generaldirektören för Räddningsverket, Christina Salomonsson. Hon informerade om det som är på gång inom verket.

Det andra sammanträdet ägde rum i Sundsvall i oktober. Då berättade vice brandchefen i Sundsvall Leif Fällman om årets översvämningar i Sundvallsområdet.

Ledamöterna i branschrådet är indelade i fem arbetsgrupper, som har träffats flera gånger under året:

- Arbetsmiljö, utvecklingsfrågor inkl IT
- Utbildning
- Löner, ob, pension
- Arbetstid
- Förman/Mästare

Branschrådet har en egen hemsida för att kunna kommunicera med varandra eller i grupperna.

Äldreomsorgens branschråd

Branschrådet för äldreomsorgen har under året fortsatt att sätta de äldres och de anställdas villkor i fokus i samhällsdebatten. Representanter från branschrådet har deltagit i mässor, kurser och konferenser samt skapat kontakter med riksdagspolitiker.

För att koncentrera arbetet på viktiga och aktuella frågor har branschrådet delat upp sig i fyra grupper. Gruppen Omvårdnadspersonal arbetar med delegationsfrågor, tillvaratagande av de anställdas kompetens samt yrkesrollen.

Gruppen Arbetsmiljö/organisation arbetar bl a med arbetsmiljö, sysselsättningsgrad, arbetstider samt friskvård.

Gruppen Kompetensutveckling arbetar med inflytande, handledning och utvecklingsmöjligheter.

Gruppen Opinionsbildning arbetar för att ge en positiv bild av äldreomsorgen samt agerar som talesmän för branschrådets verksamhet.

Branschrådet för hälso- och sjukvården

Hälso- och sjukvårdens branschråd ska öka den fackliga slagkraften i yrkesfrågorna. Arbetet i rådet skal leda till att myndigheter, politiker och andra beslutsfattare visar att de vill göra hälso- och sjukvården till en framtidsbransch, med bra lön, god arbetsmiljö, goda utvecklingsmöjligheter samt möjlighet till inflytande för den enskilde över arbetets organisation. Kompetensutveckling ska vara en naturlig del av arbetet.

För att uppnå syftet och målen för branschrådet har rådet delat in sig i mindre grupper som arbetar med:

- Kompetensutveckling
- Utbildningar
- Löner och arbetstid
- Opinionsbildning
- Delegeringar- socialstyrelsens föreskrifter
- Arbetsmiljö

Följande yrkesgrupper finns representerade i branschrådet:

- Undersköterska
- Skötare
- Barnsköterska
- Ambulanssjukvårdare
- Arbetsterapibiträde
- Fotvårdsspecialist
- Obduktionstekniker

Branschrådet inom trafiken

Branschrådet för trafiken har en vision om att höja statusen för de anställda, synliggöra branschens yrken och förbättra arbetsvillkoren för att skapa en bra arbetsmiljö.



15 oktober 2001

Trötthet dödar

Som yrkesförare ska du aldrig behöva riskera att somna bakom ratten. Och passagerare ska inte behöva oro sig för olyckor orsakade av trötthet. Den 15 oktober hade Kommunal en kampanjdag för reglering av arbetstiderna i transportsektorn. Var tredje olycka med yrkesförare orsakas av stress och trötthet.

Rådet har delat in sig i mindre grupper som arbetar med
Arbetsmiljö: psykosocialt, hot & våld, verkstad
Utbildningsfrågor
Upphandlingsfrågor
Trafikplanering/trafiksäkerhet

Arbetet i branschrådet ska genomföras med en bred dialog på arbetsplatserna och på möten. Rådet inriktar sig på att påverka och engagera olika beslutsfattare:

- Länshuvudmän
- Politiker
- Arbetsmiljöverket
- Vägverket
- Arbetsgivarna och deras organisationer
- BR (Bussbranschens Riksförbund)
- Kollega

Branschrådet har haft tre möten under året där man diskuterat det framtida arbetet och gjort studiebesök på

Spårvägen i Göteborg och Gamla Uppsala buss. Branschrådet har även inlett ett samarbete med Kollega.

Yrkeskommittén för skorstensfejarpersonal

Yrkeskommittén har haft två sammanträden under 2001, båda på förbundskontoret.

Under året har regeringen lagt ett förslag till förändrat sotningsväsende, som yrkeskommittén har diskuterat.

Bengt-Göran Holmqvist representerar förbundet i Taksäkerhetsgruppen som är en frivillig samverkansgrupp mellan producenter av taksäkerhetsprodukter samt bransch- och arbetsmarknadsorganisationer med särskilda intressen för taksäkerhet.

Under oktober genomfördes en provutbildning i taksäkerhet.

Mer press på Kommunal

Press och informationsenheten gjorde under 2001 en kursändring i sitt arbetssätt. I korta ordalag handlar detta arbete om:

- Starkare fokus på pressarbetet
- Tydligare grafisk form
- Långsiktigare opinionsarbete
- Inriktning på att kommunicera strategiskt och att bättre använda den interna kommunikationen.

Mycket utvecklingsarbete påbörjades, experiment gjordes och under 2002 kommer mycket nytt att se dagens ljus.

I maj redovisades siffror för styrelsen som visar att omvärldens bild av Kommunal är något suddig.

Kommunal ska marknadsföras

Det är för få bland allmänheten som anser att Kommunals fackliga verksamhet är viktig och samtidigt syns förbundet inte tillräckligt i den politiska debatten. Man konstaterar i undersökningarna att Kommunal bara syns i annonser och att "Kommunal kan behöva förbättra sin image."

Detta var utgångspunkten för de förändringar som påbörjades under 2001 och som fick styrelsens godkännande genom den delrapport som marknadsföringsprojektet lämnade under året. Den föreslog bland annat:

- Ett effektivare och förstärkt mediearbete och en rejäl satsning på medieutbildning inom förbundet.
- Alla projekt och arbetsgrupper inom Kommunal ska göra planer för hur deras idéer och förslag ska spridas vidare. Det räcker inte med att hitta på bra lösningar. De ska marknadsföras också.
- Årliga regionala träffar för samtal kring Kommunals fokusfrågor; alltså de frågor och budskap som ledningen prioriterar från tid till annan.
- En ny enhetlig grafisk profil för alla Kommunals trycksaker och publikationer; även de som avdelningar och sektioner gör.

Redan under 2001 utvecklades Kommunals mediearbete. Informationsenheten har bidragit till att förbundet har varit aktivare med att tipsa medier om reportageuppslag, intervjuer och ståndpunkter än tidigare. Resurserna har också ökat för mediearbetet genom att en pressekreterare till har anställts. Satsningen på mediekontakterna är ett led i arbetet att göra Kommunal mer känt och tydligt.

Varumärket

Avgörande för att bli tydlig är att Kommunals förtroendevalda och anställda är överens om vilken bild av Kommunal de vill förmedla. Detta är ett långsiktigt jobb med en teknik som inom näringslivet kallas "byggande av varumärke". Kommunal är en idéburen organisation och inte ett varumärke som Nike eller Volvo. Men pedagogiken kan användas när det handlar om att kommunicera en tydlig och förståelig bild av en stor och komplex organisation som Kommunal. Såväl anställda som styrelse och ledning har varit involverade i arbetet

Att bygga ett varumärke och att göra det till var mans och kvinnas egendom är en lång process. Den startade detta år.

Under 2001 har en ny form för Kommunals trycksaker sjösatts. Först ut var en folder om Kommunals medlemsförsäkringar. Ett 15-tal trycksaker är planerade att ingå i denna nya serie basmaterial.

Informationsenheten har skött det löpande arbetet med Kommunal-Nytt (20 nummer i en upplaga på 40 000 ex), Kom in, hemsida, olika trycksaker, utställningar, mediekontakter, omvärldsbevakning, annonser, utbildningar och rådgivning etc. Dessutom har enheten ägnat mycken energi åt att göra kommunikationen till ett strategiskt redskap för Kommunal och åt att reorganisera och utveckla enhetens arbete.



4 december 2001

Seger i Burlöv

Det var inga problem med att få extra pengar till de små förvaltningarnas lönehöjningar. Men pengarna var slut när det var dags för de kvinnodominerade jobben. Sektionen i Burlöv demonstrerade, samlade namnunderskrifter, pratade med media – och trägen vinner! 410 kr extra till kvällspersonalen och 135 kr extra till övrig personal i socialförvaltningen, utöver det centrala avtalet.

Kommunal på nätet

Internet är numera det självklara sättet att kommunicera med och inom Kommunal. Mediet har blivit det dagliga arbetsredskapet där många av förbundets funktioner kopplas samman, t ex a-kassa, avtal och materialbeställning.

Totalt har förbundets webbplatser mer än 25 000 besök i veckan. Förbundets hemsida, www.kommunal.se, har 1400 besök om dagen, intranätet Komin läses dagligen av 2300 personer och den skraddarsydd webbplatsen för arbetsplatsombuden, Kontakt, har 2400 registrerade användare.

Nyhetsarbetet på webben har dominerats av äldreomsorgskampanjen, avtalsrörelsen och medlems-offensiven. Över 200 artiklar publicerades om äldreomsorg, lika många om avtalsrörelsen och 150 om medlems-offensiven.

Kampanjbilderna för äldreomsorgen fanns som vykort på nätet, en tjänst som uppskattades av medlemmarna.

Till kongressen gjordes skraddarsydda sidor till alla Kommunals webbplatser. Alla intresserade kunde följa kongressdebatten timme för timme.

Bara under kongressdagarna publicerades ett 100-tal artiklar.

13 avdelningar har egna sidor på Komin och flera är på gång. Två avdelningar har egna externa hemsidor.

Avdelningarna och förbundskontorets enheter har totalt ca 80 lokala webbredaktörer som sköter webbsidorna. Press- och informationsenheten bistår med stöd och råd.

Sammanläggningen av Kommunal och Lantarbetarna har speglats på nätet på olika sätt. En egen sida för Lantarbetar-

nas tidigare medlemmar har också byggts upp för att starta i början av 2002.

Under året har volymen på förbundets Internetproduktion mer än fördubblats. Följaktligen ökar ständigt antalet webbrelaterade önskemål till press- och informations-enheten.

I stort och smått

Under avtalsrörelsen 2001 gjordes tre stora och uppmärksammade annonskampanjer. I samband med kongressen 2001 byggdes ett helt annonstema upp runt TA ANSVAR. Det stöttades med ett aktivt pressarbete, annonsering samt tryckt material och budkavlar.

Under vecka 40 genomfördes aktiviteter runt om i landet där politiker uppvaktades. Temat var fortfarande TA ANSVAR och SVERIGES POLITIKER VET ALLT.

Under hösten utformades det rådslag om välfärden, dess driftformer och jobben som genomförs under 2002. Utformningen handlade såväl om frågeformulär, informationsmaterial som annonser och foldrar.

Äldreomsorgen har fortsatt varit ett tema som genomsyrat informationsinsatser. Under hösten användes temat bland annat vid Kvalitetsmässan i Göteborg i en uppmärksammad monter och i egna seminarier.

Förbundskontorets bibliotek har under året utökat sina tjänster i omvärldsbevakning vilket ger snabbare kunskap om omvärldsskeenden till fler personer.

Förvaltningsberättelse

Svenska Kommunalarbetsförbundet är en ideell organisation bestående av medlemmar som är anställda hos kommuner, landsting, församlingar och andra arbetsgivare vilka i huvudsak bedriver skatte- och avgiftsfinansierad samhällsservice.

Förbundets syfte och ändamål

Förbundets uppgift är att tillvarata medlemmarnas intressen på arbetsmarknaden och i samhällslivet i övrigt.

Förbundet skall arbeta för goda anställningsvillkor, arbetsförhållanden och inflytande, utbildning och utvecklingsmöjligheter för medlemmarna. Vidare skall förbundet arbeta för att främja medlemmarnas ekonomiska och sociala villkor i samhället och deras delaktighet i ett rikt kulturliv.

Förbundets organisation

Förbundets beslutande organ är:

- kongressen/förbundsmötet
- förbundsstyrelsen.

Den lokala verksamheten utövas av 23 avdelningar (23), vilka är indelade i 535 sektioner (523) och 344 klubbar (320). Verksamheten regleras i stadgar som är fastställda av kongressen. Förbundet och avdelningarna är egna juridiska personer med egen ekonomi. Varje avdelning lämnar särskild årsredovisning.

Medlemmar och genomsnittlig medlemsavgift i förbund och avdelning sammantaget

Årsgenomsnitt	2001	2000	1999
Antal medlemmar	583 692	595 450	609 312
Avgift (kr/mån)	273	257	253
varav grundavgift	148	146	–

Medlemmarna och avgifterna

Medlemsantalet var vid årets utgång 583 691 (595 450), en minskning med 11 759 personer. Kvinnorna utgör 81 procent medlemmarna. Av medlemsantalet var det 7 630 personer (7 412) som inte uppfyllde villkoren för medlemskap i a-kassan men som var medlemmar i förbundet.

Medlemsavgiften innehåller både förbundsavgift och avdelningsavgift. I förbundsavgiften ingår också premien för medlemsförsäkringarna och avgiften till arbetslöshetsförsäkringen.

Förbundsavgiften består av:

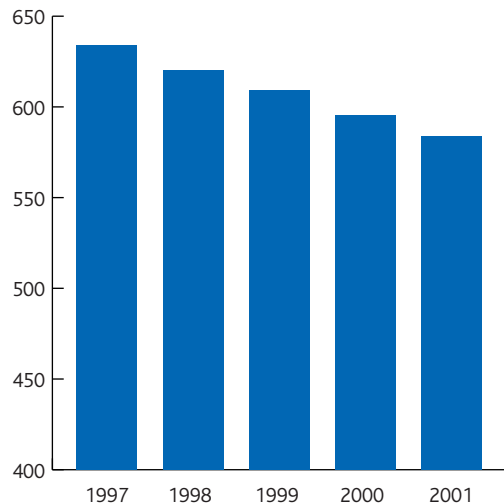
- en procentavgift, för verksamhetsutgifter och
- en grundavgift, som täcker försäkringarna.

Förbundets procentavgift har varit oförändrad från föregående år, 0,60 procent av bruttolönen.

Studerandemedlemmar betalar en studerandeavgift om 100 kronor per år inklusive medlemsförsäkringarna.

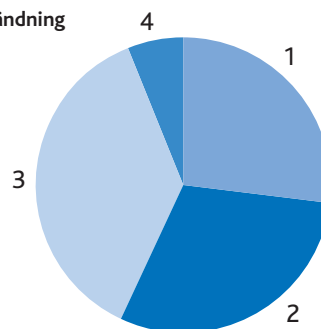
MEDLEMSUTVECKLING 1997 - 2001

Tusental



Medlemsavgiftens användning

- 1. Verksamheten 27%
- 2. Medlemsförmåner (försäkring) 30%
- 3. A-kassan 37%
- 4. LO 6%



Arbetslöshetsförsäkringen ingår dock inte eftersom de inte uppfyller villkoren för a-kassan.

Arbetslöshetsförsäkringen

A-kassan är en del av medlemskapet i Kommunal om försäkringsvillkoren uppfylls. Kommunalarbetarnas Arbetslöshetskassa är en självständig juridisk person med egna stadgar och egen årsredovisning.

Arbetslösheten fortsatte att minska under 2001. I december var det ändå 50 863 personer (60 478), eller 8,2 procent (9,8) av medlemmarna, som fick ersättning från a-kassan. Under året har a-kasseersättning utbetalats med 3 828,6 miljoner kr (5 186,8).

Förbundets verksamhet

De viktigaste händelserna under året var kongressen och avtalsrörelsen.

Kongressens beslut om samgående med Svenska Lantarbetareförbundet fr o m år 2002 var den största händelsen i Kommunal.

Förbundsstyrelsens rapport "Solidaritet och valfrihet i välfärden", som skapade stort engagemang bland kongressombuden, blev också den mest uppmärksammade kongressfrågan utanför förbundet. På förbundsstyrelsens förslag återremitterades den för att ett rådslag bland medlemmarna ska genomföras om rapporten.

Medlemsrekrytering och utveckling av organisationen för arbetsplatsombud har varit en prioriterad verksamhet även i år.

Satsningen på informationsteknologin är viktig för att snabbt kunna nå ut med information till medlemmarna och omvärlden. Men den är också en förutsättning för att upprätthålla en effektiv administration. Det nyutvecklade webbaserade studiesystemet har installerats och används nu

Medeltal anställda

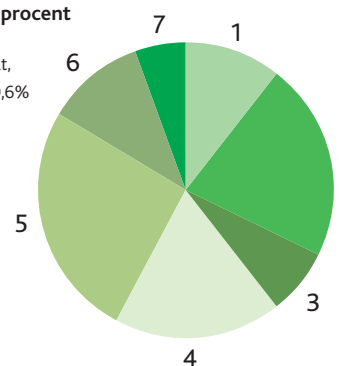
	2001	varav kvinnor	2000	varav kvinnor
Förbundskontoret	163	107	150	98
Lokalavdelningarna	91	35	90	31
Totalt	254	142	240	129

i hela organisationen. Medlemssystemet har förbättrats och vidareutvecklats. Ett nytt ekonomisystem har installerats och kommer att tas i bruk av samtliga juridiska personer inom Kommunal fr o m 2002.

Medlemmarna har utöver de normala kärnfrågorna också ett förmånligt trygghetspaket genom de medlemsförsäkringar som tecknats i Folksam. Kommunals Hemförsäkring och Kommunals Fritidsförsäkring, TFF som även innehåller begravningshjälp och barngruppliv, ingår i medlemsavgiften. Kommunals Grupplivförsäkring med sjukkapital, som även kan tecknas för make/maka eller sammanboende, är en annan förmån som erbjuds medlemmarna.

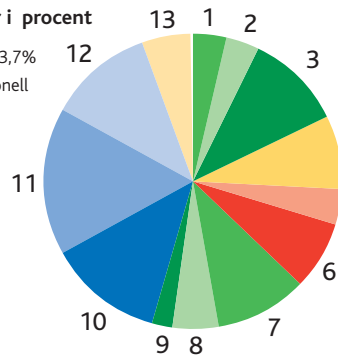
Verksamhetskostnader i procent

- 1. Beslutsorgan, internationellt, jämdtällighet och kultur, 10,6%
- 2. Information och opinionsbildning 21,8%
- 3. Utbildning 7,2%
- 4. Avtal 18,4%
- 5. Ekonomi och administration 25,8%
- 6. Avgifter, anslag och övriga kostnader 10,9%
- 7. Avskrivningar 5,3%



Fördelning av verksamhetskostnader i procent

1. Kongress, förbundsstyrelse och revisorer 3,7%
2. Samhällspolitisk avdelning inkl internationell verksamhet 3,7%
3. Tidningen Kommunalarbetaren 10,5%
4. Press- och informationsverksamheten 8,1%
5. Utbildning 3,9%
6. Förbundssekretariatet med organisationsutveckling, jämställdhet och kultur och fritid samt personalenhet 7,5%



7. Administrativ enhet med diarium och televäxel 10,1%
8. Gemensamma lokal- och inventariiekostnader samt intern service 4,8%
9. Ekonomiavdelningen 2,2%
10. Avtalsavdelningen 12,6%
11. Kostnader fr lokal organisation, gemensamma IT-kostnader 16,1%
12. Avgifter, anslag och övriga kostnader 11,5%
13. Avskrivningar 5,3%

Avkastningen på förskottsbetalda försäkringspremier har bidragit till att hålla ned medlemmarnas grundavgift för försäkringarna.

Utöver medlemsförsäkringarna har förbundet också träffat överenskommelser om andra medlemsförmåner. Det är avtal med FöreningsSparbanken och Nordbanken om ekonomisk rådgivning, medlemslån, medlemsbillån och starta-eget-lån som medlemmarna erbjuds på betydligt bättre villkor än vad som annars gäller. Fackets avtal om sk LO-dator och Medlems-El på förmånliga villkor, är andra exempel.

Resultat och ställning

Intäkterna av medlemsavgifter som uppgick till 1 524,7 miljoner kr (1 510,4) är 7,3 miljoner kr lägre än budget, vilket beror på färre antal medlemmar än förväntat. Medlemmarnas genomsnittslön ökade däremot, bland annat

p g a ökad sysselsättningsgrad och något högre löneökningar än beräknat.

Under året har det fackliga arbetet fortskridit planenligt. Förbundet har en fortlöpande översyn av verksamheten och kostnaderna för t ex administration och IT.

Nettokostnaden för den fackliga verksamheten och LO-avgiften, men exkl. a-kassan och medlemsförsäkringarna blev 497,4 miljoner kr (564,9).

Verksamhetsresultatet slutade på 7,2 miljoner kr (-99,4). Utöver planenliga avskrivningar av maskiner och inventarier ingår i resultatet extra avskrivningar av IT-system, med 17,1 miljoner kr (105,4).

Resultatandel av verksamheten i utvecklingsbolaget Komanco HB och HB Storvallens Fjällcenter uppgick till -3,6 miljoner kr (- 5,5)

Verksamheten i Komanco HB har upphört och bedrivs i stället fr o m 1 mars 2001 i ett nybildat aktiebolag, Komanco AB.

Omsättning, balansomslutning, resultat, kapital och soliditet

Omsättning Mkr	2001	2000	1999
Ideell verksamhet	1 554	1 537	1 569
Balansomslutning	2 733	2 665	2 872
Redovisat resultat	114	0	0
Eget kapital	2 327	2 206	2 225
Justerat eget kapital *)	2 907	2 879	3 048
Soliditet i procent **)	85	83	78

*) Justerat eget kapital har gjorts med hänsyn tagen där det finns marknadsnotering.

**) Eget kapital vid årets slut i förhållande till summa tillgångar.

Kapitalförvaltning

Grundläggande för förbundets kapitalförvaltning är att tillgångarna skall placeras så att de ger hög avkastning med begränsat risktagande. Målet är att konfliktfonden över tiden skall ha en real avkastning på minst tre procent årligen.

Förbundets kapitalförvaltning är till största delen utlagd på externa förvaltare, där merparten av kapitalet är placerade i fonder.

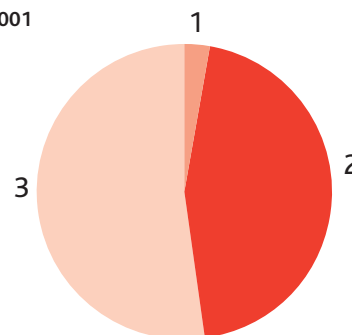
Finansnettot inklusive fastighetsförvaltning uppgick till 127,3 miljoner kr (159,9).

Väsentliga händelser efter räkenskapsårets utgång

En historisk händelse är samgåendet mellan Kommunal-

Placering av kapitalet 2001

1. Fastigheter 3%
2. Aktier 45%
3. Räntebärande 52%



arbetareförbundet och Lantarbetareförbundet fr o m den 1 januari 2002. Kommunal fick därmed 11 511 nya medlemmar som arbetar hos 7 159 arbetsgivare. Därmed har förbundet också tillförts nya politikområden inom djur och natur.

Framtida utveckling

Resultatet av rådslaget om rapporten "Solidaritet och valfrihet i välfärden" är klart. Med detta som grund skall ett nytt förslag arbetas fram och överlämnas till förbundsmötet 2002.

Två framtidsprojekt har påbörjats. Det ena projektet är en utredning om ett nytt lönepolitiskt program som skall behandlas på kongressen 2004. Det andra är översyns-utredningen som ska komma med ett förslag om förbundets

framtida organisation och arbetsformer till kongressen 2004.

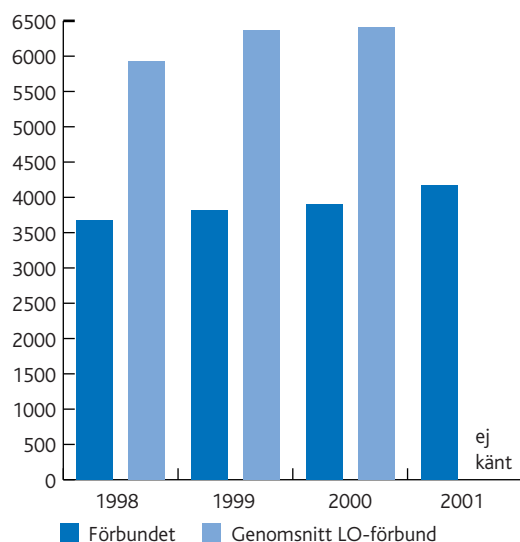
Eget kapital

Årets resultat, efter bokslutsdispositioner och skatt, uppgick till 113,8 miljoner kr (0,1) varav 110 miljoner kr har avsatts till konfliktfonden och 3,8 miljoner kr till balanserat kapital.

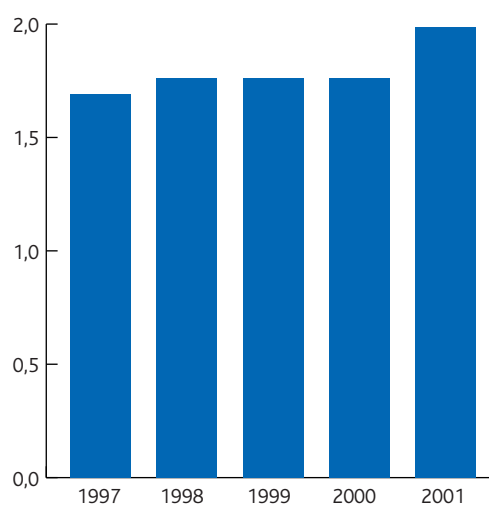
Egna kapitalet består av reserverade medel för särskilda ändamål; konfliktfond, försäkringsfond, skadeståndsfond och balanserat kapital.

Förbundets tillgångar uppgick till 2 337,2 miljoner kr (2 213,4), varav konfliktfonden var 1 873,1 miljoner kr (1 763,1).

EGET KAPITAL
kr/medlem



KONFLIKTFOND
mkr



Styrelse

Birgitta Andersson, Tranås, född 1946. Ledamot sedan 1995. Sjukvårdsbiträde, avdelningsordförande i Kommunal Jönköpings län.

Mariann Andersson, Kosta, född 1949. Ledamot sedan 2001. Undersköterska, avdelningsordförande i Kommunal Kronoberg och sektionsordförande i Uppvidinge kommun.

Kristina Björk, Holmsund, född 1947. Ledamot sedan 1999. Ståtare, avdelningsordförande i Kommunal Västerbotten.

Annecatrine Fornedal, Nyköping, född 1945. Ledamot sedan 2001. Dagbarnvårdare/barnskötare, avdelningsordförande i Kommunal Sörmland.

Marianne Giheden, Malmö, född 1953. Ledamot sedan 1999. Undersköterska, sektionsordförande i Malmö stadsdelsförvaltning västra innerstan.

Elisabeth Hammarstedt, Haninge, född 1950. Ledamot sedan 2001. Barnskötare, sektionsordförande i Haninge kommun.

Anders Jonsson, Vätö, född 1961. Ledamot från 1997 till september 2001. Fastighetsskötare, avdelningsordförande i Kommunal Stockholms län t o m september 2001.

Siw Karlsson, Östersund, född 1951. Ledamot sedan 1999. Vårdarinna, avdelningsordförande i Kommunal Z-Jämtland, sektionsordförande i Östersunds verksamhetsförvaltning och inom privata verksamheter.

Ronald Ohlsson, Motala, född 1942. Ledamot sedan 1988. Brandmästare i Motala i Östergötland.

Lars Randerz, Spånga, född 1958. Ledamot sedan oktober 2001. Bussförare, avdelningskassör i Kommunal Stockholms län

Gerda Svendsen, Göteborg, född 1951. Ledamot sedan 2001. Kokerska, sektionsordförande i Bergsjö stadsdelsförvaltning i Göteborg.

Claes-Göran Thunberg, Borås, född 1958. Ledamot sedan 1999. Undersköterska, avdelningsordförande i Kommunal Älvsborg,

Ylva Thörn, Huddinge, född 1954. Ordförande sedan 1996. Förbundsordförande.

Hans Unander, Malung, född 1970. Ledamot sedan 1997. Målare i Malungs kommun i Dalarna.

Förbundsledning

Ylva Thörn, Huddinge, född 1954. Förbundsordförande sedan 1996.

Lars-Åke Almqvist, Stockholm, född 1949. Andre förbundsordförande sedan 1997.

Lilian Hindersson, Stockholm, född 1943. Andre förbundssekreterare sedan 1983, förbundssekreterare sedan 1989.

Monica Bäckman, Stockholm, född 1948. Andre förbundssekreterare sedan 1997.

Karl-Evert Oskarsson, Sollentuna, född 1943. Förbundskassör sedan 1984.

Jan Sjölin, Stockholm, född 1944. Avtalsombudsman sedan 1991.

Revisorer

Jan Ask, Uppsala, född 1948. Förtroendevald revisor sedan 1998. Vårdbiträde, avdelningskassör i Kommunal Uppsala län.

Kjell Ek, Boden, född 1942. Förtroendevald revisor sedan 1988. Maskinist, avdelningskassör i Kommunal Norrbotten.

Sonja Glans, Malmö, född 1941. Förtroendevald revisor sedan 1999. Laboratorieassistent, avdelningskassör i Kommunal Skåne.

Lars Ryberg, född 1945. Auktoriserad revisor. Öhrlings PricewaterhouseCoopers AB.

Resultaträkning

Tusental kr	Not	Förbundet 2001	Förbundet 2000	Koncernen 2001	Koncernen 2000
FACKLIGA VERKSAMHETENS INTÄKTER OCH KOSTNADER					
Medlemsavgifter		1 524 675	1 510 372	1 524 675	1 510 372
Externa bidrag	2	2 346	2 017	2 346	2 017
Övriga intäkter		27 439	24 834	57 455	51 666
SUMMA FACKLIGA VERKSAMHETSINTÄKTER		1 554 460	1 537 223	1 584 476	1 564 055
Avgifter till A-kassan		-570 162	-580 578	-570 162	-580 578
Medlemsförsäkringar		-449 892	-464 271	-449 892	-464 271
Avgifter till LO		-92 702	-94 722	-92 702	-94 722
Avgifter och anslag till andra organisationer	3	-14 885	-15 656	-14 885	-15 656
Externa kostnader		-254 114	-249 179	-265 187	-263 457
Personalkostnader	4	-143 835	-126 620	-161 929	-144 493
Avskrivningar enligt plan	5, 7	-21 702	-105 556	-22 964	-106 779
SUMMA FACKLIGA VERKSAMHETENS KOSTNADER		-1 547 292	-1 636 582	-1 577 721	-1 669 956
FACKLIGA VERKSAMHETENS RESULTAT		7 168	-99 359	6 755	-105 901
RESULTAT FRÅN FASTIGHETSFÖRVALTNINGEN MM					
Hysesintäkter		7 324	7 057	7 324	7 057
Externa kostnader		-6 509	-7 189	-6 509	-7 189
Avskrivningar enligt plan	6	-1 466	-	-1 483	-17
RESULTAT FRÅN FASTIGHETSFÖRVALTNINGEN MM		-651	-132	-668	-149
RESULTAT FRÅN FINANSIELLA INVESTERINGAR					
Resultat från andelar i koncernföretag	8	-2 424	-4 387	0	0
Resultat från andelar i intresseföretag	9	126 330	-23 203	126 330	-23 203
Resultat från övriga värdepapper och fordringar som är anläggningstillgångar	10	4 067	204 192	4 067	204 192
Ränteintäkter och liknande resultatposter	11	4 043	8 371	4 415	8 647
Räntekostnader och liknande resultatposter	12	-4 705	-25 079	-4 551	-25 068
RESULTAT FRÅN FINANSIELLA INVESTERINGAR		127 311	159 894	130 261	164 568
Bokslutsdispositioner	13	60	-18 000	0	0
Skatt		-20 071	-42 324	-20 897	-47 364
ÅRETS RESULTAT		113 817	79	115 451	11 154

Balansräkning

Tusental kr	Not	Förbundet 31 dec 2001	Förbundet 31 dec 2000	Koncernen 31 dec 2001	Koncernen 31 dec 2000
TILLGÅNGAR					
Anläggningstillgångar					
<i>Immateriella anläggningstillgångar</i>	5	0	17 092	0	17 092
<i>Materiella anläggningstillgångar</i>					
Byggnader och Mark	6	23 351	24 817	34 382	35 865
Inventarier	7	9 067	7 905	11 894	11 283
<i>Finansiella anläggningstillgångar</i>					
Aktier och andelar i koncernföretag	14	22 309	19 209	0	0
Fordringar hos koncernföretag		5 500	0	0	0
Aktier och andelar i intresseföretag	15	252 228	264 815	252 228	264 815
Fordringar hos intresseföretag		30 868	31 463	30 868	31 463
Fordringar hos närstående organisationer		24 340	24 385	24 340	24 385
Andra långfristiga värdepappersinnehav	16	1 386 458	1 416 351	1 386 458	1 416 351
Andra långfristiga fordringar	17	32 930	19 182	33 152	19 495
Ideella placeringar	18	19 034	19 164	19 034	19 164
Summa anläggningstillgångar		1 806 085	1 844 383	1 792 356	1 839 913
Omsättningstillgångar					
<i>Varulager</i>		0	0	821	504
<i>Kortfristiga fordringar</i>					
Kundfordringar		2 609	2 142	11 049	8 028
Fordringar hos intresseföretag		0	1 859	0	1 859
Fordringar hos närstående organisationer		16 361	6 729	16 361	6 729
Skattefordran		19 776	0	19 776	0
Övriga fordringar		33 471	17 088	34 154	17 225
Förutbetalda kostnader och upplupna intäkter	19	446 143	440 942	447 061	441 743
<i>Kassa och Bank</i>		408 064	323 957	407 940	323 918
Summa omsättningstillgångar		926 424	792 717	937 162	800 006
SUMMA TILLGÅNGAR		2 732 509	2 637 100	2 729 518	2 639 919

Tusental kr	Not	Förbundet 31 dec 2001	Förbundet 31 dec 2000	Koncernen 31 dec 2001	Koncernen 31 dec 2000
EGET KAPITAL OCH SKULDER					
Eget kapital	20				
Ändamålsbestämda medel		2 315 698	2 205 469	2 315 698	2 205 469
Bunden reserv		0	0	121 214	122 619
Balanserat kapital		11 509	7 921	12 665	6 038
Summa eget kapital		2 327 207	2 213 390	2 449 577	2 334 126
Minoritet		0	0	2	2
Obeskattade reserver	21	155 248	155 308	0	0
Förvaltade fonder	22	1 762	1 893	1 762	1 893
Latent skatteskuld		0	0	43 672	43 486
Kortfristiga skulder					
Skulder till kreditinstitut		0	75 000	0	75 000
Leverantörsskulder		36 002	35 762	37 270	38 057
Skulder till koncernföretag		20 987	12 228	0	0
Skulder till intresseföretag		28 238	1 072	28 238	1 072
Skulder till närstående organisationer		123 486	97 847	123 486	97 847
Skatteskulder		0	2 195	353	2 195
Övriga skulder		5 117	3 333	7 644	4 873
Upplupna kostnader och förutbetalda intäkter	23	34 462	39 072	37 514	41 368
Summa kortfristiga skulder		248 292	266 509	234 505	260 412
SUMMA EGET KAPITAL OCH SKULDER		2 732 509	2 637 100	2 729 518	2 639 919
Ställda säkerheter		Inga	Inga	Inga	Inga
Ansvarsförbindelser					
Ansvarar såsom bolagsman i handelsbolag och garantiåtagande i aktiebolag		302 865	418 522	299 398	412 389
Borgensåtagande		615	105 265	615	105 265

Kassaflödesanalys

Tusental kr	Förbundet 2001	Förbundet 2000	Koncernen 2001	Koncernen 2000
DEN LÖPANDE VERKSAMHETEN				
Rörelseresultat före finansiella poster	6 517	-99 491	6 087	-106 050
Avskrivningar	22 995	105 605	23 065	106 795
Kontant återbetalning från KP	1 246		1 357	
Övriga ej likviditetspåverkande poster		-42 059		-42 435
	30 758	-35 945	30 509	-41 690
Erhållen ränta	4 521	10 614	4 115	10 890
Erhållna utdelningar	207 768	30 742	210 192	35 129
Erlagd ränta	-5 258	-27 410	-5 104	-27 399
Betald inkomstskatt	-42 042	-37 987	-42 329	-37 987
	195 747	-59 986	197 383	-61 057
Ökning/minskning varulager			-317	-504
Ökning/minskning kundfordringar	-467	-2 142	-3 021	-8 028
Ökning/minskning övriga kortfristiga fordringar	-28 731	82 397	-29 231	87 110
Ökning/minskning leverantörskulder	240	240	-787	-1 039
Ökning/minskning övriga kortfristiga rörelseskulder	59 160	-294 878	52 144	-290 858
Kassaflöde från den löpande verksamheten	225 947	-276 202	216 171	-274 376
INVESTERINGSVERKSAMHETEN				
Investeringar i materiella anläggningstillgångar	-6 043	69 511	-6 796	67 250
Sålda materiella anläggningstillgångar	444		1 695	
Placeringar i övriga finansiella anläggningstillgångar	-32 491	-143 155	-23 891	-143 155
Avyttring/amorteringar av övriga finansiella anläggningstillgångar	-28 752	280 064	-28 157	280 063
Kassaflöde från investeringsverksamheten	-66 842	206 420	-57 149	204 158
FINANSIERINGSVERKSAMHETEN				
Ökning/minskning kortfristiga finansiella skulder	-75 000		75 000	
Kassaflöde från finansieringsverksamheten	-75 000		-75 000	
Årets kassaflöde	84 107	-69 782	84 022	-70 218
Likvida medel vid årets början	323 957	393 739	323 918	294 136
Kursdifferens i likvida medel				
Annan ökning/minskning av bokförda värdet				
Likvida medel vid årets slut	408 064	323 957	407 940	323 918

Noter

I tabellerna anges beloppen i tusentals kronor.

NOT 1 REDOVISNINGS- OCH VÄRDERINGSPRINCIPER

Årsredovisningen har från och med i år upprättats enligt årsredovisningslagen. Därvid har omrubriceringar och vissa förändringar av föregående års belopp gjorts för att få jämförbarhet mellan åren.

Ideella placeringar

Som ideella placeringar benämns tillgångar som främst innehas som ett led i den ideella och fackliga verksamheten och inte uteslutande för att ge avkastning.

Fordringar

Fordringar upptas till det beopp som efter individuell prövning beräknas bli betalt.

Varulager

Varulagret värderas, med tillämpning av först in/först ut-principen, till det lägsta av anskaffningsvärdet och det verkliga värdet på balansdagen.

Anläggningstillgångar

Materiella anläggningstillgångar skrivs av systematiskt över den bedömda ekonomiska livslängden. Härvid tillämpas följande avskrivningstider:

Byggnader	33-50 år
Inventarier	5 år
Datorer	3 år

Byggnader har tidigare skrivits ner till gällande taxeringsvärde, men från och med innevarande år görs planenligt avskrivning enligt årsredovisningslagen.

Kassaflödesanalys

Kassaflödesanalysen upprättas enligt den indirekta metoden, dvs den utgår från organisationens verksamhetsresultat. Det redovisade kassaflödet omfattar endast transaktioner som medför in- och utbetalningar.

Koncernredovisning

I koncernredovisningen ingår dotterbolag där förbundet direkt eller indirekt innehar mer än 50% av rösterna.

Koncernens bokslut är upprättat enligt förvärvsmetoden, vilket innebär att dottebolagens egna kapital vid förvärvet, fastställt som skillnaden mellan tillgångarnas och skuldernas verkliga värden, elimineras i sin helhet. I koncernens egna kapital ingår härigenom endast den del av dotterbolagens egna kapital som tillkommit efter förvärvet.

Intresseredovisning

Som intresseföretag betraktas de företag som inte är dotterföretag men där förbundet direkt eller indirekt innehar minst 20% av rösterna för samtliga andelar.

I förbundets bokslut redovisas andelar i intresseföretag till anskaffningsvärde. Som intäkt från intresseföretag redovisas endast erhållen utdelning av vinstmedel som intjänats efter förvärvet. I koncernen har intresseföretagsredovisning ej tillämpats.

NOT 2 EXTERNA BIDRAG

Externa bidrag består av bidrag från Trygghetsfonden, Arbetsmiljöfonden samt andra fonder.

NOT 3 AVGIFTER OCH BIDRAG TILL ORGANISATIONER

	2001	2000
Bidrag till förbundsavdelningar	1 619	2 615
Avgifter och bidrag till övriga organisationer	13 266	13 041
Summa	14 885	15 656

NOT 4 MEDELTAL ANSTÄLLDA, LÖNER, ANDRA ERSÄTTNINGAR OCH SOCIALA KOSTNADER

	Förbundet		Koncernen	
	2001	2000	2001	2000
Antal anställda				
Kvinnor	142	129	168	158
Män	112	111	123	122
Totalt	254	240	291	280

	2001			2000		
	Löner och andra ersättningar	Sociala kostnader	Övriga personal-kostnader	Löner och andra ersättningar	Sociala kostnader	Övriga personal-kostnader
Förbundet	97 887 (1 515)	36 634 (2 582)	9 314	91 217 (1 423)	26 622 (-4 535)	8 781
Dotterbolag	11 004 (25)	6 138 (942)	952	10 203 (25)	4 678 (582)	2 992
Koncernen	108 891 (1 540)	42 772 (3 524)	10 266	101 420 (1 448)	31 300 (-3 962)	11 773

Den del av löner och ersättningar som betalats till styrelsen anges inom parentes. Pensionskostnadernas del av sociala kostnader anges också inom parentes.

Av moderbolagets pensionskostnader avser 148 tkr (145 tkr) styrelse. Motsvarande belopp för koncernen är 148 tkr (145 tkr).

Noter forts

NOT 5 IMMATRIELLA ANLÄGGNINGSTILLGÅNGAR

	Förbundet		Koncernen	
	2001	2000	2001	2000
Ingående anskaffningsvärden	118 292	118 292	118 292	118 292
Inköp	0	0	0	0
Försäljning och utrangering	0	0	0	0
Utgående ackumulerade anskaffningsvärden	118 292	118 292	118 292	118 292
Ingående avskrivningar	101 200	0	101 200	0
Försäljning och utrangering	0	0	0	0
Årets avskrivningar	17 092	101 200	17 092	101 200
Utgående ackumulerade avskrivningar	118 292	101 200	118 292	101 200
Utgående restvärde enligt plan	0	17 092	0	17 092

NOT 6 BYGGNADER OCH MARK

	Förbundet		Koncernen	
	2001	2000	2001	2000
Ingående anskaffningsvärden	72 167	71 095	182 623	180 981
Inköp	0	1 072	0	1 642
Försäljning och utrangering	0	0	0	0
Utgående ackumulerade anskaffningsvärden	72 167	72 167	182 623	182 623
Ingående avskrivningar	47 350	47 350	146 758	146 741
Försäljning och utrangering	0	0	0	0
Årets avskrivningar	1 466	0	1 483	17
Utgående ackumulerade avskrivningar	48 816	47 350	148 241	146 758
Utgående restvärde enligt plan	23 351	24 817	34 382	35 865
Taxeringsvärden på fastigheter i Sverige	46 517	40 798	61 600	52 617
Varav mark	11 746	10 158	14 266	12 526

NOT 7 MASKINER OCH INVENTARIER

	Förbundet		Koncernen	
	2001	2000	2001	2000
Ingående anskaffningsvärden	54 287	49 871	80 613	73 942
Inköp	6 043	4 416	6 796	6 671
Försäljning och utrangering	-444	0	-1 695	0
Utgående ackumulerade anskaffningsvärden	59 886	54 287	85 714	80 613
Ingående avskrivningar	46 382	42 026	69 330	63 752
Försäljning och utrangering	-173	0	-1 382	0
Årets avskrivningar	4 610	4 356	5 872	5 578
Utgående ackumulerade avskrivningar	50 819	46 382	73 820	69 330
Utgående restvärde enligt plan	9 067	7 905	11 894	11 283

NOT 8 RESULTAT FRÅN ANDELAR I KONCERNFÖRETAG

	2001	2000
Resultatandel	-2 424	-4 387
Summa	-2 424	-4 387

NOT 9 RESULTAT FRÅN ANDELAR I INTRESSEFÖRETAG

	2001	2000
Utdelningar	143 904	8 796
Nedskrivning	-16 440	-2 934
Resultatandel	-1 134	-29 065
Summa	126 330	-23 203

Varav utdelningar från Bergaliden uppgår till 140 517 tkr.

NOT 10 RESULTAT FRÅN VÄRDEPAPPER OCH FORDRINGAR SOM ÄR ANLÄGGNINGSTILLGÅNGAR

	2001	2000
Utdelningar	68 294	54 381
Räntor	594	1 278
Förvaltningskostnader	-872	-558
Realisationsresultat vid försäljning	-63 846	147 516
Nedskrivningar	-103	0
Upplösning, reservering	0	1 575
Summa	4 067	204 192

NOT 11 ÖVRIGA RÄNTEINTÄKTER OCH LIKANANDE RESULTATPOSTER

	Förbundet		Koncernen	
	2001	2000	2001	2000
Räntor	4 043	8 371	4 415	8 647
Summa	4 043	8 371	4 415	8 647
Varav avseende koncernföretag	181	26	0	0

NOT 12 RÄNTEKOSTNADER OCH LIKANANDE RESULTATPOSTER

	Förbundet		Koncernen	
	2001	2000	2001	2000
Räntekostnader	-4 603	-25 079	-4 449	-25 068
Nedskrivning av värdepapper	-102	0	-102	0
Summa	-4 705	-25 079	-4 551	-25 068
Varav avseende koncernföretag	181	26	0	0

Noter forts

NOT 13 BOKSLUTSDISPOSITIONER

	2001	2000
Avsättning till periodiseringsfond	-19 000	-23 000
Upplösning av periodiseringsfond	19 060	15 000
Summa	60	-18 000

NOT 14 AKTIER OCH ANDELAR I KONCERNFÖRETAG

	Org.nr	Säte
HB Lyran Konferens	916614-0419	Stockholm
HB Komanco	916641-3287	Stockholm
Komanco AB	556606-4530	Stockholm
Lyran i Stockholm AB	556599-1816	Stockholm

	Kapitalandel	Röstandel	Antal andelar/aktier	Bokfört värde
HB Lyran Konferens	99%	99%	–	19 110
HB Komanco	99%	99%	–	99
Komanco AB	100%	100%	1 000	3 000
Lyran i Stockholm AB	100%	100%	100	100
Summa				22 309

NOT 15 ANDELAR I INTRESSEFÖRETAG

	Org.nr	Säte
Fastighetsbolaget Polstjärnan HB	902001-5617	Stockholm
Bergaliden AB	556563-0711	Stockholm
HB Storvallens Stugby	916473-5350	Åre
Fastighetsbolaget HB Repslagaren	916571-4289	Skövde
Fastighetsbolaget Arken HB	916595-6609	Umeå

	Kapitalandel	Antal andelar/aktier	Bokfört värde
Fastighetsbolaget Polstjärnan HB	50%	–	22 235
Bergaliden AB	38%	7 150 971	229 188
HB Storvallens Stugby	33%	–	0
Fastighetsbolaget HB Repslagaren	50%	–	305
Fastighetsbolaget Arken HB	50%	–	500
Summa			252 228

NOT 16 LÅNGFRISTIGA VÄRDEPAPPERSINNEHAV

	2001	2000
Ingående värde	1 416 351	1 416 793
Förvärv	97 779	161 743
Försäljningar	-127 672	-162 185
Utgående värde	1 386 458	1 416 351

Specifikation av innehav	Antal	Marknadsvärde	Bokfört värde
<i>Börsnoterade aktier</i>			
Autoliv SDB	44 300	9 214	6 675
FöreningsSparbanken A	2 742 325	356 502	132 523
Hennes & Mauritz B	51 900	11 210	10 123
JM Bygg B	173 544	37 746	20 526
Ericsson B	439 500	25 051	31 398
Skandia	143 000	10 797	11 160
Skanska B	152 200	10 426	10 970
Sonera	107 700	5 738	20 951
Tornet	307 270	42 557	20 558
Whilborgs Fastigheter B	4 972 737	70 613	63 795
Övriga		114 915	113 046
<i>Summa börsnoterade aktier</i>		<i>694 769</i>	<i>441 725</i>
<i>Aktie- och värdepappersfonder</i>			
Förbundslån	4 755 489	718 126	534 373
Värdepappersfonden Borgen	101 109	278 932	134 802
Övriga aktiefonder		64 810	75 839
<i>Summa Aktie- och värdepappersfonder</i>		<i>1 061 868</i>	<i>745 014</i>
<i>Obligationer och andra värdepapper</i>			
Statsskuldväxlar, SSV 020918		26 000	25 102
Folksam FLG		62 234	62 236
WIHL, FLG		15 608	14 049
DG011228		12 000	12 000
Övriga		88 498	86 332
<i>Summa Aktie- och värdepappersfonder</i>		<i>204 340</i>	<i>199 719</i>
Summa långfristiga värdepappersinnehav		1 960 977	1 386 458

NOT 17 LÅNGFRISTIGA FORDRINGAR

	Förbundet		Koncernen	
	2001	2000	2001	2000
Ingående värde	19 183	11 687	19 495	11 737
Tillkommande fordringar	20 038	7 496	20 038	7 809
Amorteringar, avgående fordringar	-6 291	0	-6 381	-51
Utgående värde	32 930	19 183	33 152	19 495

NOT 18 IDEELLA PLACERINGAR

	2001	2000
Ingående värde	19 164	19 144
Förvärv	0	20
Försäljningar, Östersunds reumatikersjukhus	-130	0
Utgående värde	19 034	19 164

Specifikation innehav	Antal	Bokfört värde
Folksam-LO Försäkringsbolag		13 720
Svenska Riksbyggen – Andelsbevis		5 250
Medicinska Hälsocentralen AB	2 210	43
KOLLEGA	200	20
Övriga		1
Summa		19 034

NOT 19 FÖRUTBETALDA KOSTNADER OCH UPPLUPNA INTÄKTER

	Förbundet		Koncernen	
	2001	2000	2001	2000
Förutbetalda medlemsförsäkringar	432 109	423 944	432 109	423 944
Förutbetalda hyror	3 130	3 275	3 145	3 275
Upplupna ränteintäkter	790	1 096	790	1 096
Övriga poster	10 114	12 627	11 017	13 428
Summa	446 143	440 942	447 061	441 743

NOT 20 EGET KAPITAL

Förbundet

	Konfliktfond	Försäkrings- fond	Skadestånds- fond	S:a ändamåls- bestämda medel	S:a balanserat kapital
Belopp vid årets ingång	1 763 128	436 377	5 964	2 205 469	66
Justering av ingående balans	–	–	–	–	7 855
Årets resultat	–	–	–	–	113 817
Disponering	110 000	–	229	110 229	-110 229
Belopp vid årets utgång	1 873 128	436 377	6 193	2 315 698	11 509

Koncernen

	Konfliktfond	Försäkrings- fond	Skadestånds- fond	S:a ändamåls- bestämda medel	Bunden reserv	S:a balanserat kapital
Belopp vid årets ingång	1 763 128	436 377	5 964	2 205 469	10 797	-1 817
Justering av ingående balans	–	–	–	–	111 822	7 856
Årets resultat	–	–	–	–	–	115 451
Disponering	110 000	–	229	110 229	–	-110 229
Omf bundet/balanserat	–	–	–	–	-1 405	1 405
Belopp vid årets utgång	1 873 128	436 377	6 193	2 315 698	121 214	12 665

NOT 21 OBESKATTADE RESERVER

	2001	2000
Periodiseringsfond tax 96	0	19 000
Periodiseringsfond tax 97	22 000	22 000
Periodiseringsfond tax 98	25 000	25 000
Periodiseringsfond tax 99	24 500	24 500
Periodiseringsfond tax 00	31 748	31 808

Periodiseringsfond tax 01	33 000	33 000
Periodiseringsfond tax 02	19 000	–
Summa	155 248	155 308

NOT 22 FÖRVALTADE FONDER

	2001	2000
Gunnar Hallströms fond	1 762	1 893
Summa	1 762	1 893

NOT 23 UPPLUPNA KOSTNADER OCH FÖRUTBETALDA INTÄKTER

	Förbundet		Koncernen	
	2001	2000	2001	2000
Upplupna räntekostnader	0	553	0	553
Semesterlöner	8 402	8 504	9 006	9 065
Upplupna sociala avgifter	3 925	2 943	4 444	3 540
Upplupna kostnader rättsskydd	15 409	15 479	15 409	15 479
Övriga poster	6 726	11 593	8 655	12 731
Summa	34 462	39 072	37 514	41 368

NOT 24 AVTAL OM TRYGGHETSERSÄTTNING

Förbundsledningen omfattas av ett trygghetsavtal, vilket kom till i samband med att kongressen beslutade att införa valperioder för ledningen, för närvarande tre år. Trygghetsersättning kan utgå under förutsättning att personen varit kongressvald i minst 10 år. Ersättningen uppgår till 83 procent av pensionsgrundande lönen

och ska minskas med andra förvärsinkomster. Förutsättningen för att trygghetsavtalet ska kunna tillämpas är antingen att kongressen beslutar att omval inte ska ske eller att förbundsstyrelsen medger att personen avgår under valperioden. Kongressvald är skyldig att lämna sin anställning senast vid kongressen/förbundsledningen det år personen fyller 60 år.

Stockholm den 12 mars 2002

Ylva Thörn, förbundsordförande	Birgitta Andersson	Mariann Andersson
Kristina Björk	AnneCatrine Fornedal	Marianne Giheden
Elisabeth Hammarstedt	Siw Karlsson	Ronald Ohlsson
Lars Randerz	Gerda Svendsen	Claes-Göran Thunberg
Hans Unander		

Vår revisionsberättelse har avgivits den 22 mars 2002

Jan Ask

Sonja Glans

Kjell Ek

Lars Ryberg
Auktoriserad revisor

Revisionsberättelse

Till förbundsmötet

i Svenska Kommunalarbetareförbundet

Vi har granskat årsredovisningen, koncernredovisningen och bokföringen samt styrelsens förvaltning i Svenska Kommunalarbetareförbundet för år 2001. Det är styrelsen som har ansvaret för räkenskapshandlingarna och förvaltningen. Vårt ansvar är att uttala oss om årsredovisningen, koncernredovisningen och förvaltningen på grundval av vår revision.

Revisionen har utförts i enlighet med god revisionssed i Sverige. Det innebär att vi planerat och genomfört revisionen för att i rimlig grad försäkra oss om att årsredovisningen och koncernredovisningen inte innehåller väsentliga fel. En revision innefattar att granska ett urval av underlagen för belopp och annan information i räkenskapshandlingarna. I en revision ingår också att pröva redovisningsprinciperna och styrelsens tillämpning av dem samt att bedöma den samlade informationen i årsredovisningen och koncernredo-

visningen. Vi har granskat väsentliga beslut, åtgärder och förhållanden i förbundet för att kunna bedöma om någon styrelseledamot har handlat i strid mot förbundets stadgar. Vi anser att vår revision ger oss rimlig grund för våra uttalanden nedan.

Årsredovisningen och koncernredovisningen har upprättats i enlighet med årsredovisningslagen och ger därmed en rättvisande bild av förbundets resultat och ställning i enlighet med god redovisningssed i Sverige.

Styrelsens ledamöter har enligt vår bedömning inte handlat i strid med förbundets stadgar.

Vi tillstyrker att förbundsmötet fastställer resultaträkningen och balansräkningen för förbundet och för koncernen, disponerar vinsten enligt förslaget i förvaltningsberättelsen och beviljar styrelsens ledamöter ansvarsfrihet för räkenskapsåret.

Stockholm den 22 mars 2002

Jan Ask

Kjell Ek

Sonja Glans

Lars Ryberg

Auktoriserad revisor

Årsredovisning för Gunnar Hallströms Fond

RESULTATRÄKNING FÖR 2001

	2001	2000 (tkr)
Intäkter		
Räntor	63 072	125
Summa intäkter	63 072	125
Kostnader		
Stipendier	130 500	61
Övriga kostnader	3 500	12
Summa kostnader	134 000	73
Redovisat resultat	-70 928	52

BALANSRÄKNING

	2001-12-31	2000-12-31
Tillgångar		
Bank	1 952 354	1 802
Fordran på Kommunal	0	91
Summa tillgångar	1 952 354	1 893
Skulder och eget kapital		
Kapitalbehållning den 1/1	1 892 782	
Redovisat resultat	-70 928	
Kapitalbehållning den 31/12	1 821 854	1 893
Skuld till Kommunal	130 500	0
Summa skulder och eget kapital	1 952 354	1 893

Stockholm den 21 mars 2002

Ylva Thörn

Karl-Evert Oskarsson

Vår revisionsberättelse enligt denna årsredovisning har avlämnats den 22 mars 2002

Kjell Ek

Jan Ask

Sonja Glans

Lars Ryberg
Auktoriserad revisor

Slutord

Förbundsstyrelsen förelägger härmed förbundsmötet verksamhetsberättelsen samt redovisningen för den ekonomiska förvaltningen under verksamhetsåret 2001.

Stockholm i april 2002

Ylva Thörn

Ronald Ohlsson

Siw Karlsson

Claes-Göran Thunberg

AnneCatrine Fornedal

Marianne Giheden

Birgitta Andersson

Elisabeth Hammarstedt

Anders Jonsson

Lars Randerz

Kristina Björk

Gerda Svendsen

Hans Unander

Mariann Andersson

Medlemsutvecklingen 2001

Månad	Män	Kvinnor	Summa
Årets början	111 825	483 625	595 450
Februari	110 986	481 566	592 542
April	110 197	479 808	590 005
Juni	109 520	477 801	587 321
Augusti	109 191	476 588	585 799
Oktober	108 979	476 273	585 252
December	115 294	479 908	* 595 202

* Av praktiska och tekniska skäl registrerades

Lantarbetareförbundets medlemmar in i Kommunal den 1 december 2001. I det totala medlemsantalet för december ingår 11 510 medlemmar från Lantarbetareförbundet.

Minskningen av medlemsantalet har under året därför begränsats till 248. Exklusive lantarbetarna hade förbundet 583 691 medlemmar i slutet av året.

Antal avdelningar och medlemmar år 1910-2001

År	Avd	Medl	År	Avd	Medl	År	Avd	Medl	År	Avd	Medl
1910	25	1 218	1935	242	31 359	1960	628	119 058	1985	55	632 941
1911	29	1 602	1936	253	34 255	1961	627	124 383	1986	55	639 580
1912	30	2 004	1937	271	37 467	1962	624	130 733	1987	55	638 188
1913	40	2 673	1938	288	40 894	1963	614	133 967	1988	55	636 273
1914	43	3 741	1939	306	43 632	1964	611	142 051	1989	55	633 999
1915	52	4 028	1940	313	44 952	1965	516	147 934	1990	55	636 671
1916	65	5 636	1941	323	46 240	1966	251	157 507	1991	54	651 670
1917	89	9 098	1942	344	47 453	1967	167	185 212	1992	51	664 559
1918	112	12 964	1943	356	48 173	1968	108	199 860	1993	48	663 435
1919	132	14 471	1944	364	50 556	1969	56	214 861	1994	43	661 671
1920	146	16 005	1945	465	59 426	1970	56	231 247	1995	28	661 019
1921	150	16 430	1946	487	64 166	1971	56	256 983	1996	26	651 108
1922	150	15 501	1947	510	70 759	1972	55	275 886	1997	26	633 864
1923	155	15 532	1948	515	77 409	1973	55	290 389	1998	23	620 401
1924	160	17 373	1949	534	80 277	1974	55	309 121	1999	23	609 312
1925	160	17 656	1950	546	85 949	1975	55	339 947	2000	23	595 450
1926	163	17 887	1951	560	90 965	1976	55	367 145	2001	23	595 202
1927	165	18 319	1952	574	96 874	1977	55	415 663			
1928	167	19 315	1953	580	98 444	1978	55	457 204			
1929	183	21 134	1954	585	99 638	1979	55	486 180			
1930	185	23 829	1955	591	103 611	1980	55	514 515			
1931	193	26 501	1956	598	106 871	1981	55	540 224			
1932	204	27 867	1957	624	111 397	1982	55	566 981			
1933	208	28 941	1958	628	114 563	1983	55	594 078			
1934	233	29 866	1959	628	117 596	1984	55	617 498			

Avdelningarnas medlemsantal 31 december 2001

Avdelning	Män	Kvinnor	Summa	Avdelning	Män	Kvinnor	Summa
Stockholms län	20 357	64 793	85 150	Älvsborg	4 995	24 273	29 268
Uppsala län	3 527	14 172	17 699	Skaraborg	3 079	15 763	18 842
Sörmland	3 615	14 958	18 573	Värmland	3 679	18 273	21 952
Östergötland	5 566	23 071	28 637	Örebro län	3 607	16 298	19 905
Jönköpings län	3 272	18 460	21 732	Västmanland	2 942	14 763	17 705
Kronoberg	1 786	10 526	12 312	Dalarna	3 642	18 858	22 500
Kalmar län	2 963	15 068	18 031	Gävleborg	3 986	19 077	23 063
Gotland	1 040	3 924	4 964	Västernorrland	4 101	16 650	20 751
Blekinge	2 186	9 869	12 055	Z-Jämtlands län	2 376	8 817	11 193
Skåne	15 574	59 304	74 878	Västerbotten	4 084	17 450	21 534
Halland	2 843	15 095	17 938	Norrbotten	4 785	18 727	23 512
Väst	11 289	41 719	53 008	Summa	115 294	479 908	595 202

23 avdelningar 535 sektioner 344 klubbar

Kommunals gällande program och riktlinjer

Lär@boken.

Kommunals studieutredning. Antagen av kongressen 2001.

Olika med jämlika.

Rapport från Kommunals integrationsprojekt. Antagen av kongressen 2001.

Skötarrollen i utveckling.

Rapport om samverkan för välfärd. Antagen av kongressen 2001.

Basprogram för skolinformatörernas utbildning med olika material till skolinformatörspärmen.

Antaget av förbundsstyrelsen 2000.

Högskolestudier för Kommunals medlemmar – ett led i det livslånga lärandet.

Rapport med förslag till åtgärder antagen av förbundsstyrelsen 2000.

Nya tider

Mot framtidens arbetstidsförläggning – presentation av olika arbetstidsmodeller och flexibla arbetstidförläggningar. Våren 2000.

Kompetenslyftet

Handbok för lokalt arbete med kompetenshöjande insatser. (Kommunal 2003 – Åtgärdsprogram för kompetenslyft) antagen av förbundsstyrelsen 2000.

Medlemsrekrytering

Rapport med förslag till åtgärder antagen vid Kommunals förbundsmöte 2000.

Kommunals kompetensstrategi

En plan för hur Kommunal ska arbeta med kompetensfrågor, antagen av förbundsstyrelsen 2000.

Arbetsplatsombuds- och skyddsombudsorganisation i Kommunal

Förslag till delåtgärder inom projektet medlemsrekrytering, antagna av förbundsstyrelsen 2000.

Riktlinjer för facklig verksamhet för arbetslösa

Resultat av 2003-projektet Organisation för arbetslösa. Rapport om och riktlinjer för fackligt arbete för arbetslösa medlemmar antagna av förbundsstyrelsen 1999.

Jämställdhetsprogrammet

Reviderad version antagen vid förbundsmötet 1999.

Välfärdsprogrammet

Förslag för en förbättrad och mer jämlik välfärd, antaget vid förbundsmötet 1999.

Människor behöver människor

Ett program med strategier och åtgärder för att stärka undersköterskors och vårdbiträdens framtida yrkesroll och arbetsmarknad, antagna vid förbundsmötet 1999.

Integrationspolitiska riktlinjer

– antagna av förbundsstyrelsen 1999

Arbetstider – hot eller möjlighet

Rapport om det fortsatta arbetet med arbetstidsfrågan, antagen vid kongressen 1998, med tillägg att förbundet verkar för fortsatt utredning av arbetstidsbanker.

Handlingsplan Kommunal 2003

– antagen av förbundsstyrelsen 1997.

Kommunals vision

– antagen av kongressen 1997.

Riktlinjer för Kommunals internationella verksamhet

– antagna av kongressen 1997.

Kommunals manifest

– fempunktsprogrammet; Ingen kommunalare arbetslös 2003 etc antaget av förbundsstyrelsen 1996.

Studier 2000

Program och riktlinjer för facklig utbildning och fackligt ledarskap antagna av förbundsstyrelsen 1996.

Vår utbildning – Vår framtid

Utbildningspolitiska riktlinjer antagna av kongressen 1995.

Arbetsvärdering

En metod för rättvisa löner och uppvärdering av kvinnors arbete – program med modell för arbetsvärdering, antaget av kongressen 1995.

Vårt arbete – Vår framtid

Kommunals handlingsprogram för arbetet i framtidens kommuner och landsting, antaget vid kongressen 1993.

Våra löner – Vår framtid

Lönepolitisk utredning godkänd vid kongressen 1993.

Handlingsprogram för äldreomsorgen

– finns också som sammanfattning "mormorsprogrammet", antaget av förbundsstyrelsen 1992.

Var och en

Handlingsprogram för fackligt socialt arbete, antaget av förbundsstyrelsen 1991.

Handlingsprogram för barnomsorgen

– antaget av förbundsstyrelsen 1991.

Kultur för alla – Allas kultur

Handlingsprogram i kulturfrågor. Framlagt oktober 1990. (Under omarbetning, nytt förslag till förbundsmötet 2003)

LOs representantskap

Följande ordinarie ledamöter och suppleanter representerade förbundet i LOs representantskap vid slutet av år 2001.

Ordinarie ledamöter

Siw Karlsson, Z-Jämtlands län
 Gerda Svendsen, Väst
 Elisabeth Hammarstedt, Stockholms län
 Marianne Giheden, Skåne län
 Hans Unander, Dalarna
 Birgitta Andersson, Jönköpings län
 Ronald Ohlsson, Östergötland
 Claes-Göran Thunberg, Älvsborg
 Marianne Andersson, Kronoberg
 Kristina Björk, Västerbotten
 Lars-Åke Almqvist
 Lilian Hinderesson
 Monica Bäckman
 Jan Sjölin
 Eva Nilsson
 Ronny Olsson
 Siv Liedholm
 Jörgen Lans
 Anders Westin
 Christer Thilén
 Ulla Lindström
 Gerd Nyberg
 Maith Elgstrand
 Kurt Söderberg
 Lasse Thörn
 Rosemari Olofsson, Skåne län
 Ann-Christine Wikström, Gotland
 Eva-Britt Dahl, Skaraborg
 Ros-Marie Norberg-Lundh, Norrbotten

Suppleanter

Marianne Hedström, Västerbotten
 Kerstin Billmark, Väst
 Maj Ferdinandsson, Stockholms län
 Kerstin Åkerlund, Skåne län
 Birgitta Sundkvist, Dalarna
 Jan Sundberg, Väst
 Hans Olsson, Värmland
 Åke Mjölnevik, avd Väst
 Magnus Pettersson, Blekinge
 Elisabeth Strömquist, Västernorrland
 Per Holmström
 Sven-Gustaf Petersson
 Christina Zedell
 Sture Karlsson
 Sam Sandberg
 Håkan Pettersson
 Per-Olof Ryding
 Bo Johnsson
 Gunnar Fridolfson
 Birgitta Asklöf
 Fredrik Runsiö
 Ingemar Åberg
 Annica Jansson
 Tommy Eliasson, Kalmar län
 Bertil Åkerlund, Skåne län
 Benita Lindberg, Stockholms län
 Annica Enbom, Västmanland
 Kristina Svalstedt, Örebro län
 Margareta Widén-Berggren, Uppsala län

Nordiska samarbetet

Förbundets representanter i Nordiska samarbetets representantskap 2001.

Andre förbundsordförande Lars-Åke Almqvist
 Förbundssekreterare Lilian Hinderesson
 Andre förbundssekreterare Monica Bäckman
 Avtalsombudsman Jan Sjölin
 Siw Karlsson, förbundsstyrelsen

Birgitta Andersson, förbundsstyrelsen
 Hans Unander, förbundsstyrelsen
 Ombudsman Hans Forsberg, avd Gävleborg
 Ombudsman Göran Gunnarsson, avd Väst
 Ombudsman Eva Nilsson, förbundsstyrelsen
 Ombudsman Maith Elgstrand, förbundsstyrelsen
 Utredningschef Rolf Andersson, förbundsstyrelsen

Avtalsbeståndet

Avtalsparter

Riksavtal	19 st
Landsting	74 800 medl
Kommuner	380 200 medl
Svenska Kyrkans Församlingsförbund	8 000 medl

Centrala avtalsparter för privata arbetsgivare

KFF – Kommunala trafikföretag	3 500 medl
BuA Bussarbetsgivarna	6 000 medl
– SL	1 500 medl
BA – Biltrafikens arbetsgivareförbund, Ambulans	500 medl
Almega Tjänsteförbunden	2 000 medl
KFS – Kommunala företagens samorganisation	5 000 medl
FASTIGO –	
Fastighetsbranschens arbetsgivarorganisation	3 500 medl
PRIVO – f.d. REKAPP	
– Riksförbundet för enskild handikappomsorg	1 900 medl
ALMEGA Samhallförbundet	3 000 medl
SHT - Svensk Handel och tjänsteföretagen	12 000 medl
KFO - Kooperationens förhandlingsorganisation	5 000 medl
Arbetsgivaralliansen	4 000 medl
FF – Fastighetsarbetsgivarnas förbund	200 medl
Byggindustriförbundet	500 medl
ARBIO	200 medl

AB-P Privata avtalet	20 000 medl
ALMEGA – LO Bemanningsföretag	1 500 medl

Avtal

HÖK/LOK	
AB-P Allmänna bestämmelser privata arbetsgivare	
Pensionsavtal	
Försäkringsavtal	
Arbetsmiljöavtal	
Medbestämmandeavtal	
Beredskapsavtal	
Fackliga företrädare	
Förhandlingsordning	
Personalutveckling	
Kommunalt bilavtal	
Kommunalt traktamentsavtal	
Ungdomsplatser	
Personliga assistenter	
Personluthyrning	
Anställda vid trafikföretag	
Anställda vid kommunala bolag, stiftelser, enskilda vårdhem, daghem, skolor, fritidsanläggningar, skorstensfejare m tfl	
Deltidsanställda brandmän BBD/BMD	

Studier och stipendier

	Antal kurser	Antal delt.	Kvinnor	Män
Förbundets centrala kurser				
Ordförandekurs	1	14	9	5
"Motiverandekurs"	67	806		
LO-kurser				
Insikter	17	110	81	29
Regionala Insikter	3	24	18	6
Samhällsekonomi grund	1	9	7	2
Arbetsrätt grund	5	99	77	22
Arbetsrätt påbyggnad	2	22	16	6
Arbetsrätt distans	1	3	2	1
Organisation och ledarskap, grund	1	12	10	2
Leda och förändra	1	8	8	
Retorik	1	7	5	2
Jämställdhet i praktiken	1	10	10	
Företagsledningsfrågor 1- 5	2	8	4	4
Företagsledningsfrågor 3	2	13	3	8
Företagsledningsfrågor 4	2	8	4	4
Företagsledningsfrågor 5	1	8	4	4

	Antal kurser	Antal delt.	Kvinnor	Män
Kurs för regionala				
skyddsombud	3	32	16	16
Kurs för huvudskyddsombud	2	58	30	18
HSO/RSO regional	1	26	16	10
Stress och utbrändhet	3	67	53	14
Konflikter, mobbing, kränkande särbehandling	3	58	44	14
Hot och våld i arbetslivet	2	38	26	12
Arbetskadorna, Rehabilitering, Ekonomi	3	45	36	9
Kassörer steg 1 - 2	1	3	1	2
Data och vardagsjuridik (för kvinnor)	1	24	24	
Teknikkurs för tjejer	1	13	13	
Kurs om Dyslexi	1	17	13	4
Dyslexi i arbetslivet – fördjupning	1	15	9	6
Övrigt				
Folkhögskolestipendium		30	28	2

Förbundets ombudsmän och tjänstemän, 2001

ORDFÖRANDEKANSLI

Förbundsordförande

Ylva Thörn

Ombudsman

Eva Nilsson

Samordnare

Inga-Lena Wallin

PRESS- OCH INFORMATIONSENHETEN

Enhetschef

Birgitta Jönsson t o m mars

Fredrik Runsjö fr o m april

Pressekreterare

Karl-Ola Nilsson

Faktor

Åke Hedenfeldt

Informationssekreterare

Ulrika Fryxskog

Annika Hultén

Lasse Wallman

Info-master

Jesper Nilsson t o m augusti

Lars Gustavson fr o m november

Internetredigerare

Tünde Ujvari

Redaktionssekreterare

Fredrik Runsiö t o m mars

BIBLIOTEKARIE

Carin Schultz

TIDNINGEN KOMMUNALARBETAREN

Redaktör

Liv Beckström-Andersson

Redaktionssekreterare

Susanne Hultström

Journalister

Bengt Bergsmark

Åsa Cassel

Johan Erlandsson

Mats Gustafsson

Stephen Lindholm

Christina Nyström

Laina Rosberg

Ann-Christin Sjölander

Elin Steen

Catherine Sundin

SAMHÄLLSPOLITISKA AVDELNINGEN

Andre förbundsordförande

Lars-Åke Almqvist

ENHETEN FÖR EKONOMI OCH VÄLFÄRD

Enhetschef

Rolf Andersson

Biträdande enhetschef

Sam Sandberg

Ombudsman

Anna-Stina Hörnfeldt t o m juli

Utredningssekreterare

Thomas Berglund

Tor Hatlevoll fr o m november

Elisabeth Schantz

Peder Unander

Bodil Umegård

Yeshiwork Wondmeneh

Hans Öhman

INTERNATIONELLA ENHETEN

Enhetschef

Gerd Nyberg

Utredningssekreterare

Ella Niia t o m juni

Kristina Olsson

UTBILDNINGSPOLITISKA ENHETEN

Enhetschef

Ronny Olsson

Ombudsmän

Birgitta Asklöf

Jonny Jakobsson

Marita Ivarsson Johnsson

Leif Nordin

Utredningssekreterare

Annelie Karlgren

SEKRETARIATSAVDELNINGEN

Förbundssekreterare

Lilian Hindersson

Organisationsutvecklare

Ewa Wetterström

Andre Förbundssekreterare

Monica Bäckman

Ombudsmän

Ingmar Andersson fr o m februari

t o m september

Olle Kristoffersson t o m mars

Anders Pettersson fr o m oktober

ADMINISTRATIVA ENHETEN

Enhetschef

Lars Strömberg t o m september

Tommy Johansson fr o m november

Administrativ projektledare

Sabina Ramsey t o m september

IT-tekniker

Jignasha Thakkar

Systemadministratör

Liza Zetterlund

ORGANISATIONSENHETEN

Enhetschef

Sven-Gustaf Petersson

Ombudsmän

Birthe Josephson

Lia Fredriksson

Utredningssekreterare

Anita Edam

INTERN SERVICE

Enhetschef

Ulla Lindström

PERSONALENHETEN

Personalchef

Folke Flomyhr

Personalhandläggare

Gunnar Ljungberg

Anna Ströberg

EKONOMIAVDELNINGEN**Förbundskassör**

Karl-Evert Oskarsson

Ombudsman

Stig Levin

Revisor/Ekonom

Rolf Vestman

EKONOMIENHETEN**Enhetschef**

Anders Dyrberg

Ombudsman

Ingemar Åberg

Ekonomisekreterare

Lars-Inge Larsson

AVTALSAVDELNINGEN**Avtalsombudsman**

Jan Sjölin

KANSLIFUNKTIONEN**Enhetschef**

Christer Thilén

Ombudsmän

Evy Eriksson

Laila Nyhlin

Håkan Petterson

Per-Olof Ryding

Kurt Söderberg

Christina Zedell

PRIVATA ENHETEN**Enhetschef**

Jörgen Lans

Ombudsmän

Lars Fischer

Gunnar Fridolfsson

TEKNIKENHETEN**Enhetschef**

Lasse Thörn

Ombudsmän

Maith Elgstrand

Annika Falk

Dick Forsberg fr o m mars

Per Holmström

Bo Johnsson

Sture Karlsson

Leif Oscarsson t o m mars

Bernt Wallinder

Utredningssekreterare

Sigmund Wiveson

TRAFIKENHETEN**Enhetschef**

Anders Westin

Ombudsmän

Siv Liedholm

Robert Westberg

VÅRD-, OMSORGS- OCH BARNENHETEN**Enhetschef**

Elisabeth Brolin

Ombudsmän

Liza Di Paulo Sandberg

Britt-Marie Fasth t o m mars

Berith Grönqvist fr o m mars

Lena Retzius fr o m december

Per Rudin

Mona Thoresson t o m april

Utredningssekreterare

Annelie Nordström fr o m augusti

ENHETEN FÖR ÄLDREOMSORG

fr o m november

Enhetschef

Annika Jansson

Ombudsman

Erna Axelsson

Britt-Marie Fasth fr o m april

KOMANCO**Enhetschef**

Birgitta Hedén t o m februari

Ombudsmän

Dick Forsberg t o m februari

Berith Grönqvist t o m februari

Britt-Marie Johansson t o m februari

Jan Karlsson t o m februari

Eva Östlund-Henschen t o m februari

Marknadsföreare

Madeleine Bengtson t o m februari

Utbildare

Ronny Axén t o m februari

Gunnar Ericson t o m februari

Lena Eriksson t o m februari

Harriet Krantz t o m februari

Christin Rehn t o m februari

Kenneth Österberg t o m februari

NOFS/KNS**Ombudsman**

Johan Peanberg

KOMMUNALAR BETARNAS**ARBETSLÖSHETSKASSA****A-kasseföreståndare**

Anders Bergström

Krister Johansson fr o m december

Biträdande a-kasseföreståndare

Bo Jüterbock t o m maj

Carina Ekholm fr o m oktober

Berit Markeryd

Administrativ utvecklare

Marie Markeryd

Utbildningsansvarig

Birgit Bergman

Birgitta Petterson fr o m april

Försäkringsansvarig

Berit Markeryd

Lokala enhetschefer

Liisa Harlevi, Visby fr o m augusti

Birgitta Petterson, Visby t o m april

Benita Lindberg, Stockholm

Ombudsmän på lokalavdelningar

Blekinge

Jan Lind
Roger Svensson

Dalarna

Annica Backlund
Birgitta Granström
Kristers Johansson t o m nov
Anders Wennberg

Gotland

Gunnar Nilsson

Gävleborg

Hans Forsberg
Lars Johansson
Bengt Svedberg
Kjell Zackrisson

Väst

Marie Boström
Gunilla Eriksson
Göran Gunnarsson
Camilla Gustavsson
Aino Johansson
Henrik Johansson
Jan Johansson t o m juni
Kenneth Jönsson
Jan Törnström fr o m juli

Halland

Christer Eriksson
Lars-Arne Strivall
Michael Svensson

Jönköpings län

Peter Hammarin
Anna-Stina Sjöholm-Söder
Jan Törnström t o m juni

Kalmar län

Tommy Eliasson
Thomas Jönsson
Ulf Karlsson
Karl-Erik Olsson

Kronoberg

Lars Ingvert
Irene Johansson

Norrbottn

Gunnel Jänkänpää
Reidar Jönsson
Jaan Eric Lundqvist t o m nov
Barbro Öberg

Skaraborg

Birgitta Fröberg
John Kleifert
Bengt Petersson

Skåne

Hans-Olle Andersson
Lena Andersson
Eva Fridh
Lars Friman
Bodil Hallström
Nils Gunnar Helmersson
Wille Johansson
Ulf Kenheim
Lennart Nilsson
Bertil Åkerlund

Stockholms län

Christina Bondelid
Björn Colving
Erna Eliasson
Maj Ferdinandsson t o m oktober
Henry Holmström
Åke Lundström
Lena Retzius t o m december
Bo Sandholm
Ola Söderström
Lennart Welander

Sörmland

Sten Elofsson
Lars Hedin
Jan-Ove Olsson

Uppsala län

Mats-Ola Hjelm
Inger Strömblad
Tommy Wåhlin

Värmland

Gun-Britt Arvholm
Sven-Olov Axelsson
Pia Embretsen

Västerbotten

Herbert Asplund
Alf Granström
Thomas Hedman

Västernorrland

Ingmar Andersson
Ulla Kemi
Helena Wågberg

Västmanland

Lenita Eriksson
Eleonor Wikman

Z-Jämtlands län

Orvar Dahlberg
Per Svensson

Älvsborg

Reneé Jeryd
Berit Müllerström
Conny Wilson
Annika Örn

Örebro län

Leif Edström
Göran Harring
Nils Jisfält

Östergötland

Jörgen Andersson
Göran Jeppson t o m november
Yvonne Karlsson
Ulf Persson
Göte Ström

Ombudsmän tjänstlediga för politiska uppdrag:

Sven-Erik Bergkvist t o m juli
Alf Egnerfors
Agneta Hägglund
Tommy Johansson
Margreth Johnsson

Ombudsmän

under utbildning:

Gun-Britt Arvholm
Lena Byström
Terencio Da Cruz
Lars Fischer
Lia Fredriksson
Ann Georgsson
Camilla Gustavsson
Maria Hansson
Kenneth Jönsson
Annika Larsson-Lindlöf
Anita Lundberg
Marissa Navarrete
Maricka Sikiö
Yvonne Stolt
Michael Svensson
Pertti Vainikainen
Eleonor Wikman

Branschråden

Branschrådet för Räddningstjänsten

Patric Conrad, Blekinge
 Håkan Graaf, Dalarna
 Henrik Johansson, Gotland
 Christer Johansson, Gävleborg
 Börje Knutsson, Halland
 Tommy Kruth, Jönköpings län
 Tommy Lindblom, Kalmar län
 Conny Peterson, Kronoberg
 Lars Broström, Norrbotten
 Tomas Haage, Skaraborg
 Bengt Immelgård, Skåne
 Jonas Jönsson, Skåne
 Matts Jangerstad, Stockholms län
 Nils Zetterberg, Stockholms län
 Caroline Åberg, Stockholms län
 John Wislander, Sörmland
 Kenth Gustavsson, Uppsala län
 Tommy Johansson, Värmland
 Olle Jakobsson, Väst
 Lars Johannesson, Väst
 Tomas Furberg, Västerbotten
 Åke Strandgren, Tomas Furberg,
 Thomas Funseth, Västernorrland
 Bo Karlsson, Västmanland
 Håkan Indahl, Z-Jämtlands län
 Ove Halvors, Älvsborg
 Mats Hallgren, Örebro län
 Arne Gustavsson, Östergötland
 Michaela Sandqvist, Östergötland:
 Förbundsstyrelsen:
 Ronald Ohlsson
 Förbundskontoret:
 Lasse Thörn (ordförande)
 Annika Falk
 Ingrid Randström (sekreterare)
 Peder Unander
 Ewa Wetterström

Branschrådet för hälso- och sjukvården

Nils Alexandersson, Väst
 Else-Britt Andersson, Halland
 Monika Andersson, Värmland
 Ylva Bengtsson, Kronoberg
 Hans-Christer Björkblom, Blekinge
 Joakim Björklund, Stockholms län
 Tomas Boylind, Stockholms län
 Susanne Brandt, Skåne
 Susann Efraimsson, Dalarna
 Elisabeth Eriksson, Z-Jämtlands län
 Gun-Inger Fröberg, Västernorrland
 Alena Gentoft, Jönköpings län
 Stig-Lennart Hultin, Älvsborg
 Mikael Ivansson, Kalmar län
 Anders Johansson, Gotland
 Helena Johansson, Skaraborg
 Lena Jonsson, Gävleborg
 Kerstin Karlsson, Väst
 Tommy Lindskog, Skåne
 Mia Lindsköld, Örebro
 Robert Norberg, Norrbotten
 Monica Nordvall, Västmanland
 Yvonne Sjögren, Gävleborg
 Britt-Inger Sjölund, Uppsala län
 Anna-Lena Stjernlöf, Väst
 Ronny Strinnholm, Västerbotten
 Monika Todosijevic, Östergötland
 Peter Willborg, Skåne
 Roger Svensson, ombudsman, Blekinge
 Birgitta Andersson, FS, Jönköpings län
 Liza di Paolo-Sandberg, sammankallande, förbundskontoret
 Anita Andersson, sekreterare, förbundskontoret

Äldreomsorgens branschråd

Maria Jönsson, Blekinge
 Anna-Lena Källgren, Dalarna
 Anett Jonsson, Gävleborg
 Yvonne Nilsson, Halland
 Pia Schelin, Jönköpings län
 Birgitta Andersson, Kalmar län
 Monica Appeltoft, Kronoberg
 Åsa Niemi, Norrbotten
 Birgitta Karlsson, Skaraborg
 Gertie Lussetti, Skåne
 Mona Hansson, Skåne
 Annett Haaf, Stockholms län
 Lisbeth Öhlin, Sörmland
 Nina Pönniäinen, Uppsala län
 Esteri Nilsson, Värmland
 Sonja Virtanen, Väst
 Lilian Bäcklin, Väst
 Mikael Markgren, Västerbotten
 Ann-Christin Fahlman, Västernorrland
 Annika Pettersson, Västmanland
 Helena Strandberg, Z-Jämtlands län
 Johan Andersson, Älvsborg
 Lena Hagström, Örebro län
 Annelie Medling, Östergötland
 Anna-Karin Lantz, Stockholms län
 Karin Rosin, Stockholms län
 Rickard Dartland, Stockholms län
 Karin Johansson, Gotland
 Marianne Giheden, förbundsstyrelsen

Yrkeskommittén för skorstensfejarpersonal

Bengt Göran Holmqvist, Skåne
 Peter Andersson, Västernorrland
 Bo Karlsson, Väst
 Jörgen Olsson, Blekinge
 Thomas Welander, Stockholms län
 Annika Falk, ordförande
 Ingrid Randström, sekreterare

Branschrådet inom trafiken

Gunnar Ljuslin, Stockholms län
 Anders Willgård, Stockholms län
 Christina Wanngård, Stockholms län
 Gert Pedersen, Sörmland
 Alf Andersson, Jönköpings län
 Inger Nässert, Kronoberg
 Fredrik Persson, Kalmar län
 Lars-Gunnar Stenström, Gotland
 Ingrid Jonasson, Blekinge
 Bo-Göran Olsson, Skåne
 Roland Kårgren, Skåne
 Lars Hesselmark, Skåne
 Bo Holm, Halland
 Ralf Berndtsson, Väst
 Siw Gustavsson, Väst
 Lars-Erik Arvidsson, Väst
 Kent Buss, Väst
 Dennis Åkesson, Älvsborg
 Per Velander, Värmland
 Lennart Karlsson, Västmanland
 Sören Tholén, Dalarna
 Roger Vikberg, Gävleborg
 Agneta Eliasson, Västernorrland
 Peter Wallenquist, Z-Jämtlands län
 Peter Eriksson, Västerbotten
 Lisbeth Malmqvist, Örebro län
 Teija Smura, Östergötland
 Erik Hedman, Uppsala län
 Yvonne Karlsson, ombudsman, Östergötland
 Hans Unander, förbundsstyrelsen, Dalarna
 Robert Westberg, sammankallande ombudsman, förbundskontoret
 Anna-Pia Johansson, sekreterare, förbundskontoret

Yttranden

Finansdepartementet

– Upphandlingskommitténs betänkande "Mer värde för pengarna". SOU 2001:31. Dnr a01-0851

Försvarsdepartementet

-Reformerat sotningsväsende. SOU 2001:42. Dnr a01-0865

LO

- Bevisregler i arbetsskadeförsäkringen. Dnr a01-1075
- Bättre tandvårdsförsäkring för äldre. SOU 2001:36. Dnr a01-0999
- Högskolans styrning. SOU 2000:82. Dnr a01-0100
- "Rätt underlag – rätt beslut", Informationsutbytesutredningen. SOU 2000:97. Dnr a00-1949
- Sjukfrånvaro och sjukskrivning – fakta och förslag från sjukförsäkringsutredningen. SOU 2000:121. Dnr a01-0534
- Ur fattigdomsfällen nr 2 – Familjeutredningens slutbetänkande. SOU 2001:24. Dnr a01-0846
- Åtgärder mot diskriminering i högskolan. Ds 2000:71. Dnr a01-0136
- Ändringar i arbetsmiljölagen. Ds 2001:50. Dnr a01-1769

Näringsdepartementet

-Direktiv om utbildning för yrkesförare. Dnr a01-1617

Skolverket

-Skolverkets förslag till föreskrift: "Påbyggnadsutbildning för ambulanssjukvårdare inom kommunal vuxenutbildning". Dnr a01-1394

Socialdepartementet

- Döden angår oss alla - värdig vård vid livets slut. SOU 2001:16. Dnr a01-1000
- Samarbete kring medicinskt färdigbehandlade/utskrivningsklara patienter. Utredningsrapport från Kommun- o Landstingsförbundet. Dnr a01-1802
- Tillskapande av ett familjemedicinskt institut. SOU 2001:49. Dnr a01-1072

Socialstyrelsen

- Översyn av Patientjournalagen. Dnr a01-1578
- Översyn Lex Maria. Dnr a01-1541

Utbildningsdepartementet

- En ny yrkeshögskoleutbildning. SOU 2001:40. Dnr a01-1045
- En utveckling av gymnasieskolans kärnämnen - PM 20010123 från Gymnasiekommittén. Dnr a01-0445
- Karriärvägledning.se.nu. SOU 2001:45. Dnr a01-1589
- Nya villkor för lärandet i den högre utbildningen. SOU 2001:13. Dnr a01-0613

AD-domar

Kommunal var part i fem mål i arbetsdomstolen 2001. Domarna kan beställas från förbundskontorets diarium.

AD-dom 14/01

Ett kommunalt anställt vårdbiträde har mot viss ersättning utfört klädtvätt, fönsterputsning och liknande tjänster åt en vårdtagare inom äldreomsorgen.

Frågan gällde om kommunen fick skilja vårdbiträdet från anställningen genom avskedande eller uppsägning. Av arbetsdomstolens dom framgår att avskedandet är ogiltigt. Kommunen dömdes att betala skadestånd med 75 000 kronor jämte ränta och ersätta förbundet för rättegångskostnaderna.

AD-dom 24/01

En kommun avskedade ett vårdbiträde vid hemtjänsten. Hon hade inte informerat arbetsgivaren om att en vårdtagare, för vilken hon var kontaktperson, upprättat ett testamente till förmån för henne.

Frågan gällde om det förelegat grund för avskedandet. Förbundets talan avslogs och förbundet fick ersätta kommunen för rättegångskostnaderna.

AD-dom 32/01

Ett vårdbiträde avskedades sedan han underlätit att vidta åtgärder med anledning av ett äldre vårdtagare med sitt trygghetslarm larmat vårdbitrådets tjänsteställe 99 gånger.

Frågan gällde om det förelegat laga grund för avskedandet. I målet tar Arbetsdomstolen ställning till om arbetsgivaren, genom att vid en förhandling med anledning av det inträffade ingå en överenskommelse med vårdbiträdet om sänkt sysselsättningsgrad, är förhindrad att därefter lägga enbart händelsen med larmen till grund för att skilja honom från anställningen.

AD dömer kommunen att betala ekonomisk skadestånd med 54 158 kr jämte ränta. Kommunen ska ersätta förbundet för rättegångskostnaderna.

AD-dom 59/01

En vaktmästare har avskedats p.g.a. personliga skäl. AD avslår förbundets yrkanden och förbundet får ersätta kommunen för rättegångskostnaderna.

AD-dom 70/01

Frågan gällde om det funnits saklig grund för att säga upp en skötare. Han hade dömts för bl.a. sexuellt ofredande. Enligt arbetsgivaren hade han också på andra sätt gett uttryck för ett förhållningssätt gentemot kvinnor, som gjorde honom olämplig för arbete inom vården. Frågan gällde också om arbetsgivaren haft rätt att återropa även andra omständigheter än de som angetts i det skriftliga uppsägningsbeskedet.

AD avslog förbundets talan och förbundet fick ersätta landstinget för rättegångskostnaderna.

Verksamhetsberättelse
för Svenska Kommunalarbetareförbundet 2001

Intervjuer sid 2-7: Anna-Lena Lodenius.

Foto: Stig Almqvist (sid 6, 25, 26, 27), Lars Ardarve (sid 4),
Göte Axelsson (sid 15), Ingemar D Kristiansen (sid 35),
Håkan Lindgren (sid 31), Gunnar Lundmark (sid 21),
Milis (sid 14, 22), Håkan Persson (sid 2),
Maria Qvarzell (sid 18), Reuters (sid 30).

Produktion: Kommunals press- och informationsenhet,
Karlavagnen (omslag), Starck Design AB.

Artikelnummer 7141 450 9



Kommunal.

www.kommunal.se