

УДК 72(47)

ПЕТРОВ ДМИТРИЙ ГЕННАДЬЕВИЧ, аспирант,

giift@mail.ru

ЦАРЁВ ВЛАДИМИР ИННОКЕНТЬЕВИЧ, докт. архит., профессор,

Институт архитектуры и дизайна

Сибирского федерального университета,

660041, г. Красноярск, пр. Свободный, 82

ПРОЕКТЫ НОВОГО ГОРОДА СИБИРИ XIX В. (НА ПРИМЕРЕ МИНУСИНСКА)

В статье рассмотрены особенности архитектурно-планировочной деятельности в начальный период формирования города Минусинска. Представлены первые проектные планы города, объекты культового зодчества и чертежи проекта городского музея XIX в. Выявлено их градостроительное и историко-культурное значение.

Ключевые слова: Енисейская губерния; окружной город Минусинск; проектный план города; каменные церкви; минусинский музей.

PETROV, DMITRY GENNADJEVICH, P.G.,

giift@mail.ru

TSAREV, VLADIMIR INNOKENTJEVICH, Dr. of arch. sc., prof.,

Siberian Federal University (Institute of Architecture and Design),

82 Svobodny Avenue, Krasnoyarsk, 660041, Russia

PROJECTS OF NEW SIBERIAN TOWN IN THE XIXth CENTURY (MINUSINSK TOWN)

The article considers the features of the architecturally-planning activity in the initial period of formation of Minusinsk (the XIXth century). The first design plans of the town, objects of religious architecture and project drawings of the town museum are presented. Their urban, historical and cultural significance are revealed.

Keywords: Yenisei Province; a district town Minusinsk; project plan of the city; the stone churches; Minusinsk museum.

В начале второго десятилетия XIX в. под руководством сибирского генерал-губернатора М.М. Сперанского была осуществлена административная реформа, определившая новую организацию восточных территорий страны, которые разделились на Западно- и Восточно-Сибирское генерал-губернаторства. Местопребывание чиновников главных управлений назначалось в Тобольске и в Иркутске. В декабре 1822 г. в составе Восточно-Сибирского генерал-губернаторства была учреждена Енисейская губерния с главным городом – Красноярском. В её границах объединились пять округов: Ачинский, Енисейский, Канский, Красноярский, Минусинский, а также Туруханский край, присоединенный к Енисейскому округу. Центрами трех округов стали еще недавние села – Канское, Минусинское и заштатный город Ачинск.

14 января 1823 г. собрание чиновников, прибывших на службу в новое административное селение Минусу, постановило «почитать с сего времени город Минусинск и присутственные в нем места открытыми» [1]. Указом Енисейского губернского правления должностные обязанности городничего были возложены на окружного судью П.И. Кузнецова. Присутственные места, первыми из которых стали земский и окружной суды, городническое правление, разместились в крестьянских домах.

Главным документом, регламентировавшим деятельность новых городских управлений, являлся правительственный Указ об учреждении сибирских губерний, высочайше утвержденный 26 января 1822 г. [1, л. 9]. На основании изложенных в нем положений о должности городничего и городском управлении чиновники приняли меры по сбору сведений о состоянии новых городов. В Минусинске на конец января 1823 г. насчитывалось 787 жителей, из которых 603 человека причислялись к крестьянам, а 156 – к ссыльным [Там же, л. 11 об.]. Новый окружной город состоял из четырех улиц, которые образовывались из 116 деревянных обывательских и трех общественных домов. Единственным каменным зданием в городе являлась церковь во имя Всемилоственного Спаса, построенная в 1803–1814 гг. [2]. Среди других городских строений были отмечены два моста, богадельня, один питейный дом, две водяные мельницы, шесть кузниц, три хлебозапасных магазина и соляная стойка (рис. 1).



Рис. 1. Минусинск. Спасский собор. 1803–1814 гг. Открытка начала XX в. Минусинский региональный краеведческий музей им. Н.М. Мартыанова

Первый енисейский губернатор А.П. Степанов характеризовал Минусинск как город «совершенно сельский», в котором «мещане упражняются

в работах, крестьянам свойственных», но «несмотря на то, он в короткое время сделался похожим на городок» [3]. Другой губернский чиновник, И.С. Пестов, указывая данные на 1831 г., отмечал в Минусинске 169 деревянных домов (казенных – 3, общественных – 3, обывательских – 163), казенную каменную кладовую, богадельню, больницу, три питейных дома, два хлебозапасных магазина, соляной и винный магазины, гостинный двор с семью лавками [4]. Жителей обоего пола чиновник указал 1152 человека, из которых двое числились купцами 3-й гильдии, а 444 человека – мещанами и цеховыми [Там же, с. 58].

План Минусинска, представленный в исследованиях А.П. Степанова и И.С. Пестова, является единственным известным графическим документом, отразившим особенности первоначальной планировки города. В первые годы существования нового города, по распоряжению губернского начальства, составлялись «проекты нарезок земли», но по разным причинам они не получили утверждения правительства [5]. В частности, в начале 1850-х гг. губернский землемер А. Бутаков в одном из рапортов упоминал два плана Минусинска, «сочиненные бывшими землемерами, губернским Зубакиным до наступления 1834 г. и минусинским окружным Шабановым в 1840 году» [6]. Первый из них, вероятно, проиллюстрирован в книгах губернских чиновников (рис. 2).

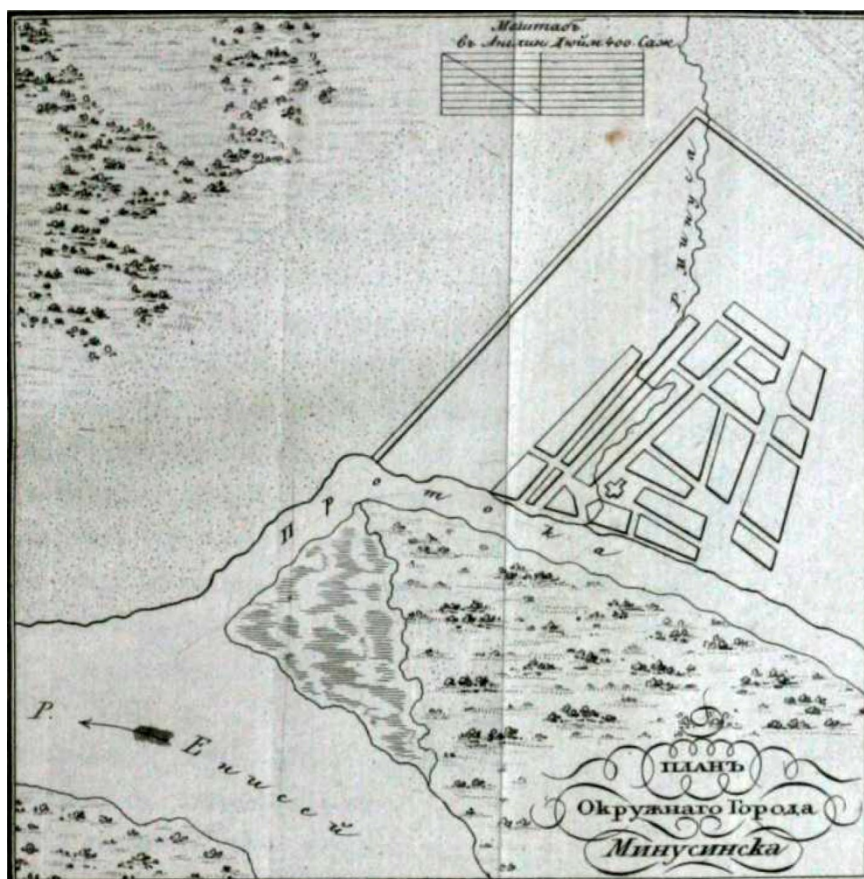


Рис. 2. План окружного города Минусинска. 1820-е гг. [4, с. 56]

Будущее Минусинска в представлении местной власти и горожан связывалось с развитием торговли. Так, в декабре 1828 г. городничий «предписал заготовить для постройки в городе двух новых мостов потребное количество лесу» [5, с. 389, 390]. Однако жители предложили начальству использовать его для другой постройки – торговых лавок. Они объясняли свое предложение тем, что в городе не было гостиного двора – одного из основных объектов жизнедеятельности того времени. Окружное начальство утвердило приговор мещанского общества, а городовому старосте предписало весной 1829 г. «немедленно подрядить плотников для постройки 7 торговых лавок за сходную для общества цену и распорядиться, чтобы лавки непременно были построены нынешним годом... против плана и фасада, при управе сей имеющегося» [Там же, с. 390]. Торговые лавки возвели на площади Спасского собора, получившей от них свое название – Гостинодворская. Двадцать лет спустя после постройки торговых лавок, летом 1849 г., они были освидетельствованы прапорщиком строительного отряда Лапиным, который сделал заключение о том, что «гостинный двор в Минусинске оказался к исправлению негодным» [Там же, с. 391]. По этой причине городское общество постановило «просить ходатайства о постройке нового гостиного двора в одну линию о десяти лавках и для прочности сделать его каменным» [Там же]. Однако каменный гостинный двор в городе так и не появился, а основная торговая деятельность горожан перешла в 1860-х гг. на площадь новой Троицкой церкви, где и были устроены торговые лавки.

Первый проектный план окружного города Минусинска был высочайше утвержден 22 декабря 1844 г. [2, с. 344]. Автором его являлся находившийся при Енисейской губернской строительной комиссии прапорщик строительного отряда путей сообщения К. Мусин-Пушкин. К периоду составления плана (1841) в Минусинске насчитывалось 214 деревянных домов, а каменным зданием оставалась только церковь. Число жителей города возросло до 1368 чел. В целом проектные предложения были направлены на создание в застройке кварталов города большей регулярности, на приведение всех его частей в одну правильную систему (рис. 3).

В начале 1850-х гг. обнаружилось, что утвержденный план Минусинска был составлен неверно. Губернские власти установили большие отступления от него в городской застройке. Это произошло в связи с рядом ошибок, возникших при нанесении К. Мусиным-Пушкиным на план уже существовавших строений, что негативно сказалось на расположении проектируемых кварталов. По результатам расследования дела было принято решение о проведении новых планировочных работ. Енисейский окружной землемер А. Семчевский выполнил проектный план Минусинска к весне 1853 г., получивший высочайшее утверждение 6 апреля 1856 г. [15]. В проектом варианте землемер откорректировал размеры новых кварталов и внёс некоторые изменения в состав и размещение объектов на проектируемых городских площадях. Таким образом, в первых проектных планах Минусинска были намечены перспективы развития композиционно-планировочной структуры, устойчивость которых подтвердилась в последующее время (рис. 4).

Сельский тип города, сохранявшийся во второй половине XIX в., влиял на планировочную организацию окружающих его территорий, требовавших

увеличения площади земли под сельскохозяйственные нужды в соответствии с постепенным ростом количества жителей. В 1872 г. были отведены новые территории под городской выгон и составлен план этих земель, которые остались в ведении города до 1920-х гг. [7] (рис. 5).

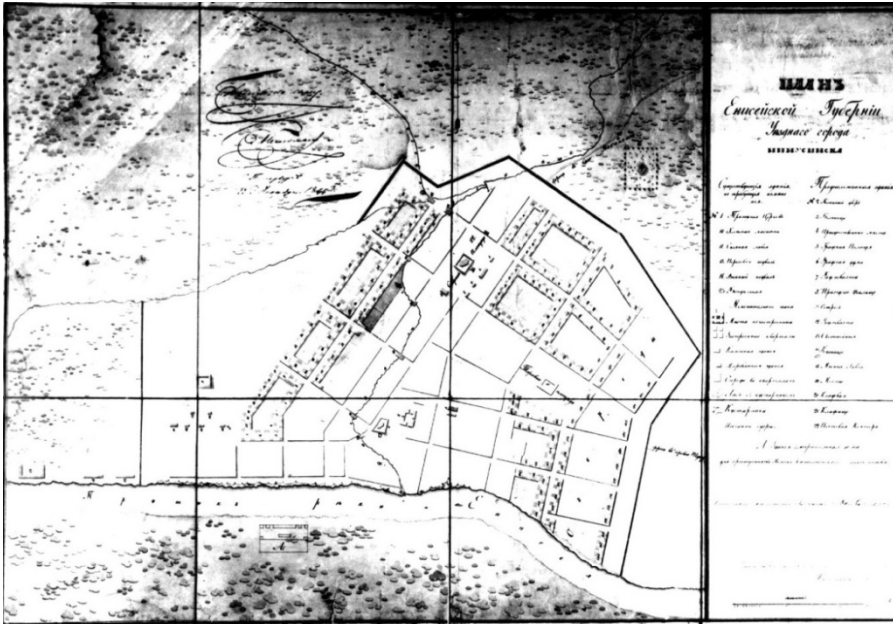


Рис. 3. План Минусинска. 1844 г. Составил К. Мусин-Пушкин. РГИА



Рис. 4. Проектный план Минусинска. 1853 г. Составил землемер А. Семчевский. Минусинский региональный краеведческий музей им. Н.М. Мартьянова

1850-х гг. купцом Беловым был построен на северной стороне Спасско-Соборной площади (ныне ул. Ленина, 75) первый каменный жилой дом, а в 1866 г. в городе числилось 675 зданий, из которых семь каменных [2, с. 352]. В 1864–1867 гг. на средства купца И.Т. Масленникова была построена на минусинском кладбище каменная церковь во имя Сретения Господня (архитектор П. Дорофеевский) [Там же]. Одним из первых крупных объектов, намеченных в проектных планах Минусинска, была осуществлена в городе новая церковь во имя Святой Троицы (архитектор А.А. Ашемур), возведенная горожанами на Новособорной площади в 1877–1885 гг. [Там же] (рис. 7).



Рис. 6. План Минусинска с показанием предполагаемого урегулирования и распространения в 1877 г. Составил землемер А. Икингрин. МРКМ. Публикуется впервые

В конце столетия в минусинском обществе возникла потребность в устройстве ещё одной православной церкви, которая была возведена на средства купца Н.М. Зайцева в 1906–1911 гг. на Новоцерковной площади, образовавшейся на восточной окраине города к началу XX в. Четвертая каменная церковь была возведена в Минусинске во имя Вознесения Господня по проекту архитектора А.А. Фольбаума [Там же, с. 353] (рис. 8).

В 1877 г. по инициативе провизора Н.М. Мартьянова в Минусинске открывается местный музей, уникальная коллекция которого получила высокую оценку на многих международных выставках. Через десять лет существования музея и созданной при нём общественной библиотеки, принесших большую известность городу в России и за рубежом, было принято решение о строительстве на общественные пожертвования каменного здания. Проект его был

подготовлен к весне 1887 г. иркутским городским архитектором, гражданским инженером В.А. Рассушиным [8] (рис. 9–13).



Рис. 7. Минусинск. Троицкая церковь. Архитектор А.А. Ашемур. 1877–1885 гг. Открытка начала XX в. МРКМ



Рис. 8. Минусинск. Вознесенская церковь. Архитектор А.А. Фольбаум. 1906–1911 гг. Открытка начала XX в. МРКМ

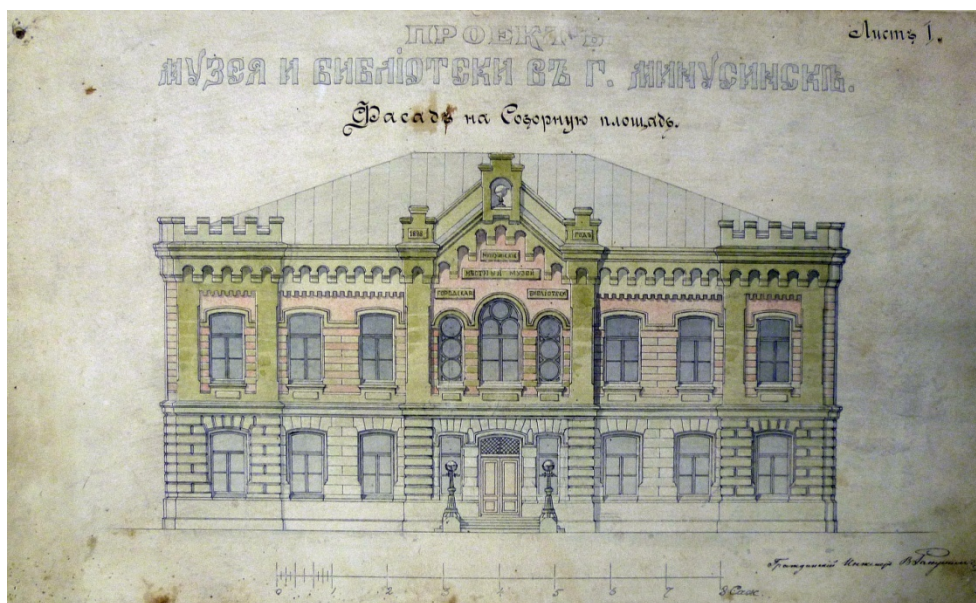


Рис. 9. Проект музея и библиотеки в г. Минусинске. Фасад на Соборную площадь. Архитектор В.А. Рассушин. 1887 г. МРКМ. Публикуется впервые

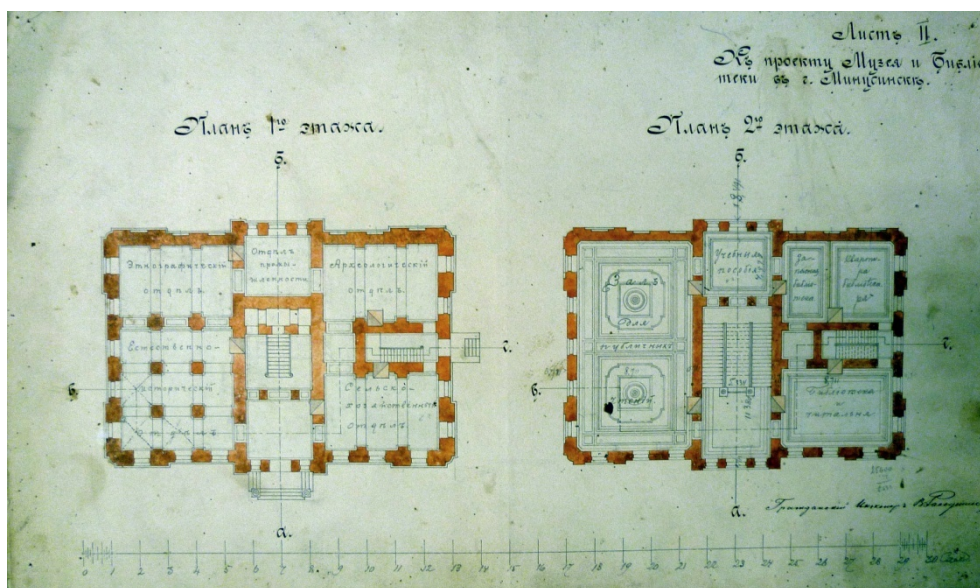


Рис. 10. Проект музея и библиотеки в г. Минусинске. Планы 1-го и 2-го этажей. Архитектор В.А. Рассушин. 1887 г. МРКМ. Публикуется впервые

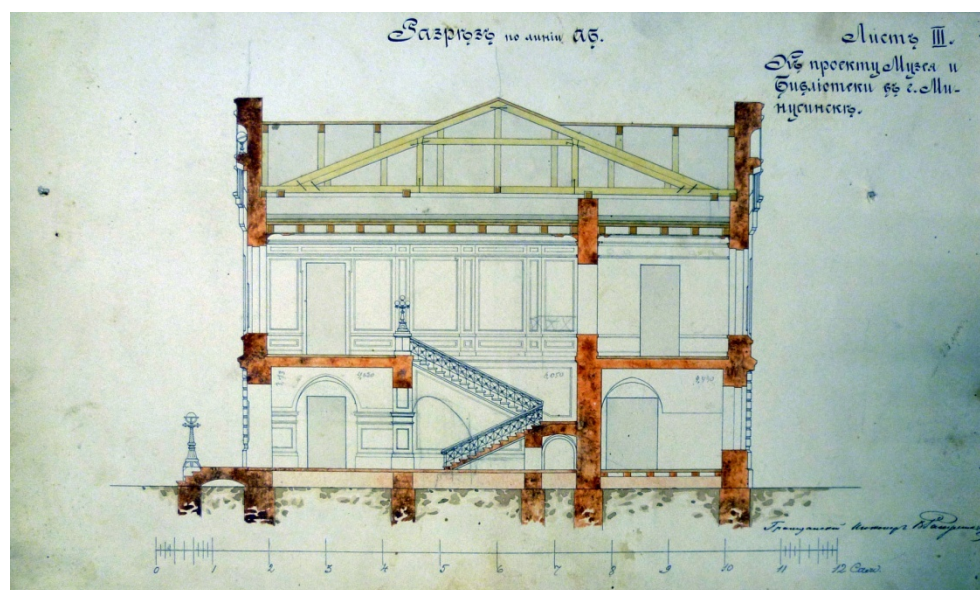


Рис. 11. Проект музея и библиотеки в г. Минусинске. Разрез по линии АБ. Архитектор В.А. Рассушин. 1887 г. МРКМ. Публикуется впервые

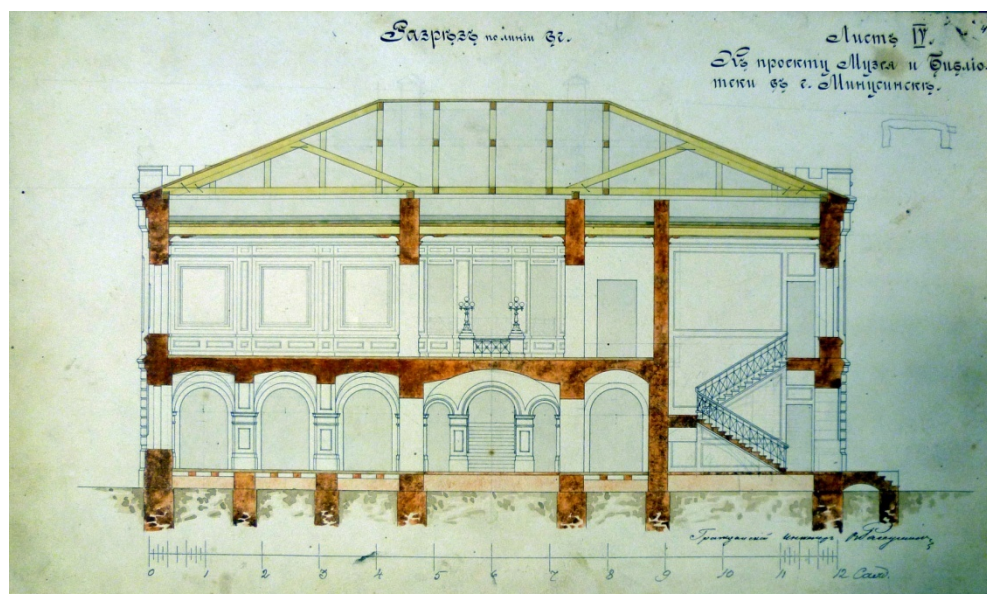


Рис. 12. Проект музея и библиотеки в г. Минусинске. Разрез по линии ВГ. Архитектор В.А. Рассушин. 1887 г. МРКМ. Публикуется впервые



Рис. 13. Проект музея и библиотеки в г. Минусинске. Генеральный план. Архитектор В.А. Рассушин. 1887 г. МРКМ. Публикуется впервые

Тогда же на восточной стороне Соборной площади приступили к строительству здания для музея и библиотеки, которым руководил бывший слушатель Петербургского технологического института, политический ссыльный А.О. Лукашевич. Строительные работы завершились в 1890 г. Николай Михайлович Мартьянов, основатель музея, неразрывно связывал его научно-просветительские функции с городом, с изучением истории и природы Южной Сибири. «Такое отрадное явление в жизни небольшого сибирского городка, как Минусинск, – писал он, – именно возникновение в несколько лет двух очень ценных учреждений музея и библиотеки, дает нам право предполагать, что основание музеев, как учреждений крайне полезных в деле популяризации науки путем наглядного изучения и в деле подробного изучения данной местности, вполне осуществимо не только в богатых губернских городах, но и в маленьких уездных» [9] (рис. 14).

Созданный на средства городского общества минусинский музей дал значительный импульс преобразованию города в культурный и научно-просветительский центр на юге Сибири. В последнее десятилетие XIX в. в Минусинске получило развитие каменное строительство. Архитектура большинства зданий символизировала продолжавшийся в то время поиск новых форм через соединение исторических стилевых направлений – готики, классицизма, русского стиля. В 1895 г. в Минусинске стояло 20 каменных строений, 7 смешанных и 638 деревянных [10]. Современники считали его одним из лучших уездных городов Енисейской губернии [11].

Анализ архитектурно-градостроительной деятельности в первый период формирования Минусинска как города выявил принципы, характеризующие эволюционные преобразования, в результате которых осуществлялось постепенное накопление социально-экономического и культурного потенциала.



Рис. 14. Минусинск. Музей. Архитектор В.А. Рассушин. 1887–1890 гг. Открытка начала XX в. МРКМ

В целом композиционно-планировочная структура Минусинска, разработанная в проектных планах XIX в., была осуществлена к началу нового столетия. Осмысление и освоение архитектурно-градостроительных принципов прошлых эпох имеет сегодня особую актуальность при обеспечении устойчивого и динамического развития как новых, так и исторически сложившихся городов.

БИБЛИОГРАФИЧЕСКИЙ СПИСОК

1. *О переименовании с. Минусинского* в г. Минусинск. 1822–1823. Л. 6. – Минусинский городской архив (МГА). Ф. 106. Оп. 1. Д. 1.
2. *Градостроительство Сибири* / В.Т. Горбачёв, Н.Н. Крадин, Н.П. Крадин [и др.] / Рос. акад. архит. и строит. наук, НИИ теории и истории архит. и градостроит. НИИТИАГ РААСН. – СПб. : Коло, 2011. – С. 347.
3. *Степанов, А.П.* Енисейская губерния / А.П. Степанов. – СПб., 1835. – Ч. 1. – С. 151.
4. *Пестов, И.С.* Записки об Енисейской губернии Восточной Сибири 1831 года, составленные статским советником И. Пестовым / И.С. Пестов. – М., 1833. – С. 57.
5. *Ватин, В.А.* Город Минусинск. Исторический очерк В.А. Ватина. К 100-летию юбилею города Минусинска 1822–1922 гг. / В.А. Ватин. – Минусинск, 1916–1922. – Ч. 1. – С. 37.
6. *О составлении нового проектного плана г. Минусинска.* 1853–1858. – Российский государственный исторический архив (РГИА). Ф. 1287. Оп. 39. Д. 1473.
7. *Документы по определению городской черты г. Минусинска.* 1922–1927. Л. 81. – Минусинский городской архив (МГА). Ф. 320. Оп. 1. Д. 36.
8. *Проект музея и библиотеки в г. Минусинске.* – 5 л. – Минусинский региональный краеведческий музей им. Н.М. Мартыанова (МРКМ). Оп. 1. Д. 722.
9. *Об истории создания Минусинского музея и библиотеки.* 1881. Л. 15 об. – Государственный архив Красноярского края (ГАКК). Ф. 796. Оп. 1. Д. 4988.
10. *О строениях г. Минусинска.* 1895. – Государственный архив Красноярского края (ГАКК). Ф. 595. Оп. 1. Д. 5331.
11. *Енисейский листок.* – 1894. – 12 июля. – № 25.