

600-lecie Karczmisk



1409-2009



## **KALENDARIUM 600-LECIA KARCZMISK (1409-2009)**



Karczmiska, kwiecień 2009 r.



## 600-lecie KARCZMISK

W związku z przypadającym w 2009 r. jubileuszem 600-lecia Karczmisk zaplanowano przeprowadzenie szeregu imprez o charakterze społeczno-kulturalnym dla upamiętnienia tego wydarzenia oraz promowania Karczmisk i gminy w naszym województwie i kraju.

W tym celu w styczniu 2009 r. powołany został społeczny KOMITET ORGANIZACYJNY OBCHODÓW 600-lecia Karczmisk. W skład Komitetu weszło ponad 30 osób reprezentujących kierownictwo i pracowników Urzędu Gminy Karczmiska, radnych gminnych i powiatowych z terenu gminy Karczmiska, w tym Starostę Opolskiego, ks. kanonika - proboszcza parafii Karczmiska, dyrektorów i przedstawicieli gminnych jednostek organizacyjnych podległych Gminie Karczmiska, instytucji i firm z terenu gminy, działaczy społecznych i przedsiębiorców. W trakcie dwóch kolejnych spotkań przyjęto Kalendarium 600-lecia Karczmisk, logo i PROGRAM OBCHODÓW planowanego jubileuszu. Program zawiera szereg imprez o charakterze społeczno-kulturalnym promujących i integrujących społeczność lokalną. Klamrą spinającą obchody 600-lecia Karczmisk w 2009 r. będą dwie duże uroczystości państwowo-kościelne tj. 3 Maja i 11 Listopada. W ramach obchodów przewidziano również takie inicjatywy jak sprzątnięcie Karczmisk i gminy, otwarcie Izby Regionalnej, sadzenie dębów czy ufundowanie sztandaru Gminy Karczmiska. Dodatkowo zaplanowano również odbycie szeregu spotkań z osobami, które wywodzą się z Karczmisk lub gminy a obecnie mieszkają w różnych miejscach kraju czy zagranicą. Spotkania będą tematycznie związane z zawodami, które te osoby wykonują np.: artyści, muzycy, naukowcy, oficerowie służb mundurowych, księża, lekarze, biznesmeni itp. Kalendarium 600-lecia, logo i PROGRAM OBCHODÓW zostanie szeroko upowszechniony w gminie, powiecie i województwie w mediach i opublikowany na stronie internetowej gminy.

Formuła całego przedsięwzięcia 600-lecia Karczmisk realizowana jest w takim zakresie pierwszy raz w naszej gminie i wymaga zaangażowania bardzo wielu osób. Zapraszamy wszystkich chętnych, którzy lubią pracę społeczną i chcą włączyć się w działania podejmowane przez Komitet Obchodów. Prosimy o kontakt telefoniczny (081) 828 70 26 Insp. oświaty i kultury Urzędu Gminy – Sławomir Goliszek oraz (081) 828 70 32 Dyrektor GOK w Karczmiskach – Ewa Kaziród-Bień, e-mail Urzędu Gminy Karczmiska: [karczmis\\_g@woi.lublin.pl](mailto:karczmis_g@woi.lublin.pl).

Ponadto podajemy nr konta Gminnego Ośrodka Kultury w Karczmiskach na które można wpłacać środki związane zarówno z OBCHODAMI 600-lecia lub ufundowaniem sztandaru: Powiatowy Bank Spółdzielczy Opole Lubelskie o/Karczmiska **95 8734 0008 0040 0214 2000 0010** z dopiskiem „**OBCHODY 600-lecia**” lub „**SZTANDAR GMINY KARCZMISKA**”.

*Komitet Organizacyjny*

*(Na okładce dąb „Władek z Zagrzęby” w Karczmiskach liczący ponad 650 lat)*

## KALENDARIUM 600 – LECIA KARCZMISK (1409-2009)

1. W okresie VII-X w. w **Chodliku** niedaleko Karczmisk tętnił życiem jeden z większych w Polsce grodów wczesnośredniowiecznych.. W drewnianych chatach budowanych na planie kwadratu o boku 4-5 m, mieszkali Słowianie z plemienia Lędzian. Trudnili się głównie rolnictwem, a także rzemiosłem. Przed sąsiednimi plemionami, a także groźnymi najeźdźcami przybywających z odległych rejonów Europy, a nawet Azji bronili się budując umocnienia. W Chodliku powstały trzy linie kolistych umocnień - wałów. Były one wykonane z ziemi i drewnianych bali. Gród miał prawie 9 ha powierzchni. Głównym elementem wyposażenia grodu były naziemne domy mieszkalne oddalone od siebie od 4 do 5 metrów. W grodzisku zamieszkiwało ok. 10 tys. osób, co w ówczesnych czasach było niewiarygodnie dużym skupiskiem osiadłej ludności. Cały kompleks osadniczy zajmował ok. 100 ha, wychodząc poza część obronną. W jego skład wchodziły współpracujące z grodem rozległe osady (Żmijowiska, Kłodnica czy Głusko). Zanik grodziska w X wieku interpretuje się terytorialną ekspansją Polan.
2. W XII w. na terenie obecnych Karczmisk zaczęły powstawać osady ludzkie oraz przebiegały tędy szlaki handlowe na Ruś i południe Polski. Świadczy o tym **skarb** w postaci starych monet znalezionych w 1932 r. w Karczmiskach Drugich pochodzących z czasów Bolesława Krzywoustego, Władysława Hermana i Bolesława Śmiałego (XI i XII wiek).
3. Od połowy XIII w. do połowy XV w. istniała wieś Crampa (po polsku Krępa) należąca do starostwa kazimierskiego, którą mylnie utożsamiano z Karczmiskami. Położenie Crampy było mniej korzystne, leżała ona bliżej Wisły i Kazimierza, a w tym okresie Wisła często zmieniała swe koryto.
4. **W 1409 r.** pojawiła się pierwsza najstarsza znana informacja w źródłach historycznych o Karczmiskach. Jak sądzą historycy część gruntów wsi Crampy wchłonęła rzeka Wisła oraz rozrastające się w XV w. Karczmiska.
5. Nazwa miejscowości Karczmiska, a w późniejszym okresie i gminy wywodzi się od słów „karczma”, „karczmisko” oznaczająca w języku staropolskim „dom gościnny” „zajazd”. W średniowiecznej Polsce karczma była ważnym czynnikiem życia społecznego i gospodarczego i sytuowano je przy szlakach handlowo-komunikacyjnych.
6. Należące do dóbr królewskich wchodzących w skład starostwa niegrodowego w Kazimierzu Dolnym – Karczmiska pełniły w tym okresie ważną rolę ośrodka lokalnego. Podstawy życia społecznego i gospodarczego oparte zostały o normy prawa niemieckiego. Na czele wsi stał wójt natomiast organem sądowniczym była ława wiejska. W połowie XV w. funkcję wójta Karczmisk pełnił **Jakub Modrzewski**.
7. Z tego okresu znane są również informacje o Słotwinach i Uściążu należących również jak Karczmiska do dóbr królewskich. W XV w. pojawiają się pierwsze informacje o miejscowościach Wola Głuska i Drzewiecka oraz Wola Kowalska, które aktualnie noszą nazwy Głusko Małe i Wolica.
8. Rangę i znaczenie Karczmisk jako lokalnego ośrodka zarządu dobrami królewskimi została podniesiona z chwilą **budowy kościoła i erygowania parafii**. Fundatorem kościoła był **król** a pierwszym wzmiankowanym proboszczem był w **1452 r. Jakub**. Kościół został opatrzony wezwaniem Świętego Wawrzyńca – męczennika. W okresie I połowy XVI w. do początku XX w. kościół w Karczmiskach utracił rangę kościoła parafialnego i został włączony do parafii kazimierskiej.
9. Karczmiska należały do powiatu lubelskiego oraz powstałego w 1474 województwa lubelskiego (wydzielonego z dużego województwa sandomierskiego). Sejmik szlachecki nowego województwa rozpoczął obrady początkowo w Urzędowie, a od 1532 roku w Lublinie.
10. Rozrastający się i bogacący się Kazimierz Dolny w XVI w. potrzebował zaplecza żywnościowego, a taką rolę doskonale spełniały Karczmiska. Wspaniałe spichrze

Kazimierza Dolnego istniejące do dziś i rozwój tego miasta w dużej mierze związany był z Karczmiskami, czyli największym w okolicy i wzorowo zarządzanym **folwarkiem królewskim**.

11. O znaczeniu Karczmisk świadczą znamienite polskie rody, które przez kilka wieków były ich właścicielami, czyli: Firlejowie, Lubomirscy, Radziwiłłowie, Sanguszowie czy Sapiehowie.
12. Zarówno Karczmiska były wymieniane w dokumencie **króla Zygmunta Wazy** jak i przekazanie wójtostwa wsi Karczmiska Piotrowi Planta. W dokumencie wymienia się również Adama Męcimińskiego poprzedniego wójta.
13. Spis podatkowy dóbr królewskich z 1676 roku informuje, że w Karczmiskach mieszkało 275 osób stanu plebejskiego. Zarządzą Karczmisk w tym okresie był **Aleksander Polanowski** herbu Pobóg chorąży Sanocki.
14. W 1725 r. staraniem **Jerzego Lubomirskiego** starosty kazimierskiego wybudowano nową świątynię. Drewniany kościół został konsekrowany razem z drewnianą dzwonnica, krytą gontem (stojącą do dziś).
15. W II połowie XVIII w. Karczmiska rozwijały się dynamicznie. W 1787 roku naliczono w tej wsi 926 osób, w tym 54 Żydów. Liczba mieszkańców Karczmisk przewyższała nawet liczbę niektórych ówczesnych miast.
16. Jednym z ważniejszych zarządców Karczmisk był **generał Marcin Zawojski** (podstaroście nowogrodzki), który zrealizował kilka nowych inwestycji, w tym wybudował 3 karczmę za kościołem i winiarnię z piwnicą. Wartość Karczmisk oszacowano wtedy na kwotę 65 400 zł.
17. W Karczmiskach istniał przy kościele filialnym kościoła parafialnego w Kazimierzu Dolnym **szpital** wystawiony w 1769 r. na gruncie starościńskim. Budynek szpitala składał się z 2 izb, posiadał komin i był kryty strzechą. W jednej z izb mieszkali ubodzy, w drugiej organista.
18. Przełom XVIII I XIX w. nie był dla Karczmisk dobrym okresem. Liczne wojny i kontrybucje spowodowały zmniejszenie się ilości mieszkań i ludności miejscowości. W 1827 r. w 135 domach zamieszkiwało Karczmiska 656 mieszkańców.
19. Z powodu braku dostępu do fachowej pomocy medycznej i lekarskiej w księgach parafialnych zarówno w Karczmiskach jak i okolicach często odnotowywanym powodem zgonu było: ból w piersiach, zapalenie opłucnej, wyniszczony (uduszony) wydzieliną dróg oddechowych, chory na padaczkę czy udręczony kaszlem, cierpiący na kaszel.
20. W 1807 roku w wyniku wojen napoleońskich powstało Księstwo Warszawskie oraz wprowadzono na wzór francuski podział na departamenty i powiaty. Karczmiska należały do departamentu lubelskiego i powiatu kazimierskiego. W 1815 roku departament lubelski znalazł się w granicach Królestwa Polskiego pod berłem cara. Rosjanie podzielili kraj na województwa (później gubernie).
21. Księżna Anna z Zamoyskich Sapiecha w 1819 roku kupiła dobra kazimierskie w tym Karczmiska, które w 1829 roku sprzedała księciu Adamowi Jerzemu Czartoryskiemu.
22. Po upadku powstania listopadowego (po 1831 r.) Rząd Królestwa Polskiego po konfiskacie tych dóbr sprzedał je **Ignacemu Wesslowi**, którego przodkowie wywodzili się z Węgier. Wesslowie byli dobrymi gospodarzami i uczynili z Karczmisk „wzorowe gospodarstwo”.
23. W 1842 roku spalił się kościół w Karczmiskach i staraniem miejscowego księdza Jana Bałuszyńskiego oraz dziedzica dóbr Ignacego Wessła rozpoczęto budowę nowej świątyni. Kościół wybudowany w stylu neoklasycystycznym, murowany z cegły i kamienia poświęcony został w 1848 roku.
24. Chłopi z Karczmisk w 1861 r. odmówili odrabiania pańszczyzny.
25. W 1867 roku na mocy ukazu carskiego powstała **gmina Karczmiska**, obejmując większość obecnych terenów gminy. Składała się z gruntów włościańskich (chłopskich) i dworskich (folwarki). Na gminę w tym czasie składały się gromady (wsie) na czele z sołtysem, którego wybierało zgromadzenie gromadzkie. Organem uchwałodawczym gminy było zebranie

- gminne, na którym prawo głosu mieli gospodarze posiadające co najmniej 3 morgi gruntu. Zebranie gminne wybierało wójta i ławników (rodzaj zarządu gminy). Wójt miał uprawnienia policyjno-administracyjne i sądownicze. Gmina zarządzała szkolnictwem gminnym. Urzędem Gminy kierował pisarz gminny, który często był najważniejszą osobą w gminie z racji umiejętności pisania i czytania.
26. Pod rządami Wessłów Karczmiska rozwijały się bardzo dobrze. W 1873 roku klucz Karczmiska został wydzielony z dóbr kazimierskich. W dobrach były trzy młyny wodne, wiatrak, cegielnia, piec wapienny, pokłady kamienia wapiennego. Gmina Karczmiska należała do guberni (województwa) lubelskiego i powiatu nowoaleksandryjskiego (puławskiego) do 1915 roku.
  27. W 1882 roku było w Karczmiskach 11 domów dworskich, 178 domów należących do chłopów a ludność miejscowości liczyła 1 374 osoby.
  28. Po Ignacym Wesslu dziedzicem dóbr Karczmiska został Mieczysław Wessel. Jego rządy trwały aż do 1905 roku. Gdy w Warszawie otworzono testament Mieczysław Wessla (zmarłego kilka dni wcześniej właściciela Karczmisk) okazało się, że cały majątek Karczmiska o wartości 1 300 000 rubli zapisał Towarzystwu „Filharmonia Warszawska”.
  29. W 1906 roku **Filharmonia Warszawska** będąc instytucją niezwykle zadłużoną szybko sprzedała te dobra Zbigniewowi Romualdowi Strażycowi oraz jego żonie Janinie z Pleszczyńskich. Czasy Strażyców (1906-1939) były intensywnym okresem rozwoju Karczmisk pod względem gospodarczym i społecznym. Oboje Strażycowie byli wielkimi społecznikami. Zbigniew Strażyc udzielał się w Nałęczowskim Towarzystwie Rolniczym i należał do Towarzystwa Domu Ludowego, a żona Janina założyła Koło Ziemianek dla gospodyń wiejskich.
  30. Powstała w 1902 r. szkoła elementarna w Karczmiskach była wspierana przez karczmiski dwór. W 1909 roku powstała również ochronka dla dzieci, która w latach powojennych przekształciła się w przedszkole. Od 1912 roku funkcjonował posterunek policji. W 1913 roku utworzono pierwszy sklep oraz pocztę (dwór karczmiski posiadał pierwszy telefon). Przez Karczmiska przebiegała linia kolei wąskotorowej założonej przez rodzinę Kleniewskich. W 1917 r. powstała w Karczmiskach ochotnicza straż ogniowa, a w 1922 roku dom ludowy.
  31. Podczas **I wojny światowej** przez teren gminy Karczmiska przechodził front. W okolicach Głuska i Bielska toczyły się krwawe walki między wycofującymi się Rosjanami a nacierającymi wojskami Austro-Węgier. Karczmiska i okoliczne miejscowości zostały w tym okresie mocno zniszczone. W latach 1915-18 terenem tym zarządzał generał-gubernator Austro-Węgierski z siedzibą w Lublinie.
  32. **Zbigniew Strażyc** zmarł w 1916 roku po zażyciu niewłaściwych lekarstw. Od tej pory Janina Strażyc sama wraz z administratorami zarządzała majątkiem. Dzięki jej staraniom oraz mieszkańców Karczmisk w dniu 1 XII 1918 roku w Karczmiskach otwarto polską szkołę, a od 1919 r. zaczęła samodzielnie funkcjonować parafia Karczmiska.
  33. W przeddzień odzyskania niepodległości 10.11.1918 r. mieszkańcy Karczmisk napisali petycję i wysłali do Warszawy delegatów, którzy przekazali ją nowopowstającemu Rządowi. Żądali min. Zjednoczenia Ludowego ze wszystkich dzielnic Polski, Sejmu Państwowego, równego głosowania, równych praw dla wszystkich obywateli, jednej izby państwowej, nadania ziemi przez Rząd oraz pomocy (zapomogi) na nadawane gospodarstwa.
  34. W 1918 r. przy Straży Ogniowej w Karczmiskach powstał **amatorski zespół teatralny**. „Maćkowe troski”, „Śmierć Okrzei”, „Stryj przyjechał” czy repertuar ściśle związany z naszą miejscowością tj. „Herody”, „Jasełka” „Szcudroki” cieszyły się dużym powodzeniem daleko poza granicami Karczmisk.
  35. W 1921 roku Karczmiska liczyły 407 domów i 2 390 mieszkańców. Natomiast w folwarku było 16 domów i 233 mieszkańców.

36. W okresie międzywojennym Karczmiska były sporą miejscowością, lokalnym ośrodkiem handlu i usług. Działała tu apteka należąca do **Wilhelma Pic de Replonge**. Z większych firm należy wymienić: cegielnię, dwa wiatraki zakład mleczarski o nazwie „Dąbrowianka”, Kasę Stefczyka, spółdzielnie (kooperatywy): „Jedność”, „Rozwój” i „Swojak”. Dobrze funkcjonowały usługowe zakłady rzemieślnicze, tj.: cieśla, kowal, szewc, krawiec, piekarnia, piwiarnia oraz liczne sklepy spożywcze. Aktywnie rozwijała się działalność społeczna. Istniały tu: Koło Śpiewacze, Koło Gospodyń Wiejskich, Koło Młodzieży Wiejskiej „Wici”, Kółko Rolnicze, Związek Strzelecki, drużyny harcerskie.
37. W odrodzonej Polsce w latach 1918-1939 utrzymała się gmina Karczmiska, istniał też powiat puławski w województwie lubelskim. Według spisu powszechnego z 1921 roku gmina Karczmiska liczyła 1 819 domów i 203 innych budynków mieszkalnych. Ludność gminy wynosiła 13 637 osób.
38. W listopadzie 1934 roku zmarła **Janina Strażyc (żona Zbigniewa)**, dziedziczka dóbr Karczmiska i wielka społeczniczka zaangażowana w rozwój Karczmisk. Majątek odziedziczyły jej dzieci: Stanisław Strażyc objął folwark Strażyszcze, a jego siostra Janina z mężem folwark Karczmiska wraz z dworem i parkiem. Intensywny okres rozwoju Karczmisk przerwał wybuch II wojny światowej.
39. W 1941 r. w Karczmiskach zaczęto organizować walkę podziemną z okupantem. Na czele tworzonej organizacji stała spokrewniona ze sobą trójka działaczy o nazwisku Karaś: Wawrzyniec, ps. „Kawka II”, Seweryn ps. „Kordecki” oraz Jan ps. „Kos”. Później powiększono grupę organizacyjną o działaczy z terenu gminy Karczmiska tj.: Bolesława Wójcika ps. „Orkan” z Noworąbłowa i Stanisława Solisa ps. „Iskra” ze Sław. Wymieniona grupa zaczęła organizować grupy ochotników na terenie całej gminy w tzw. **Placówki Batalionów Chłopskich (BCh)**. W Karczmiskach komendantami placówek byli: część I Jan Karaś, część II Franciszek Bartoś ps. „Piat”. W gminie funkcjonowały również inne organizacje walczące z Niemcami.
40. W lipcu 1944 r. do Karczmisk wkroczyły wojska radzieckie i stacjonowały tu do ofensywy w styczniu 1945 r.
41. W 1947 r. w Karczmiskach utworzono Publiczną Średnią Szkołę Zawodową, której założycielem był **ks. proboszcz Wiktor Matraszek**. Aktywnie funkcjonująca w okresie międzywojennym Spółdzielnia Swojak zmieniła nazwę na Gminna Spółdzielnia Samopomoc Chłopska („SCh”). W 1950 r. powstaje Gminna Biblioteka w Karczmiskach.
42. Do 1954 r. Karczmiska należały do powiatu puławskiego, a od 1955 r. do opolskiego.
43. W **czerwcu 1957 r.** wybuchł największy pożar w historii Karczmisk (był to drugi pod względem rozmiarów i poniesionych strat w tym roku w Polsce). W wyniku nieostrożnego obchodzenia się z ogniem doszło do tragicznych wydarzeń. Po kilku godzinach paliła się miejscowość na przestrzeni kilkuset metrów. Spaliły się w „Kołowrócie” (lokalna nazwa miejsca pożaru) 192 budynki mieszkalne i gospodarcze, w tym zwierzęta. Akcja dogaszania pożaru trwała kilka dni.
44. Zmiany, które zachodziły w Polsce widoczne były w samej miejscowości Karczmiska. W 1960 r. powstaje **Bank Spółdzielczy** (dawna Kasa Stefczyka), w roku następnym wybudowano warsztaty **Spółdzielni Kółek Rolniczych (SKR)** i budynek **Państwowego Ośrodka Maszynowego (POM)**, a w 1964 r. **Lecznice dla Zwierząt**. W latach 70 oddano do użytku nowy obiekt Zasadniczej Szkoły Zawodowej, nowa **Szkołę Podstawową** wraz budynkiem Domu Nauczyciela. Wybudowano nowy **Gminny Ośrodek Zdrowia** wraz z pomieszczeniem dla apteki oraz piekarnię **GS „SCh”**. Kolejnymi nowymi obiektami w Karczmiskach były Pawilon Handlowy oraz nowa plebania (starą w 1978 r. przekazano jako obiekt zabytkowy do Kazimierza Dolnego). W 1982 r. budynek po dawnym spichrzu, w którym funkcjonowała szkoła podstawowa, został przejęty przez Urząd Gminy.



Zimy w Karczmiskach w okresie międzywojennym były mroźne i śnieżne. Charakterystyczny wiatrak oraz sanie ciągnięte przez konie.



Zawód kowala i stare kuźnie przeszły już do historii Karczmisk.



Dwór w Karczmiskach z 1938 r. Rodzina Strażyców czynnie wspierała Karczmiska w różnorodnej działalności społeczno-gospodarczej.

45. 16.04.1961 r. odbywały się w Polsce wybory do Sejmu. **Posłem na Sejm** PRL III kadencji w latach 1961-1965 z ramienia Zjednoczonego Stronnictwa Ludowego wybrano mieszkańca Karczmisk – **Wawrzyńca Karasia** (działacza społeczno-politycznego, inicjatora ruchu oporu na terenie gminy Karczmiska, w latach 1944-1946 internowany do ZSRR).
46. 50 rocznicę powstania obchodził w 1968 r. Amatorski Zespół Teatralny w Karczmiskach. Do największych osiągnięć artystycznych zespołu należą wystawiane sztuki teatralne: „Śluby Panieńskie” Aleksandra Fredry i „Matka” Jerzego Szaniawskiego. Funkcję kierownika zespołu przez kilkadziesiąt lat pełnił **Zygmunt Czarnecki**.
47. Coraz więcej młodzieży z Karczmisk i okolic kształci się w szkołach średnich i po zdaniu matury może dalej studiować na uczelniach niemal całej Polski. Możliwe to jest dzięki dużemu zaangażowaniu i pracy nauczycieli, wychowawców i pedagogów. Na podkreślenie zasługuje wieloletnia i aktywna działalność w Karczmiskach m.in. takich osób jak: **Józef Bialic, Franciszek Karaś, Tadeusz Gradowski, czy Stanisława Godlewska**.
48. Niskie temperatury i obfite opady śniegu na przełomie 1979/1980 (zima stulecia) sparaliżowały funkcjonowanie Karczmisk i gminy. Chleb i artykuły spożywcze do pobliskich miejscowości można było dowieźć tylko sańmi ciągniętymi przez konie.
49. W Karczmiskach od bardzo dawna nadane zostały lokalne nazwy miejsc, nie spotykane w innych częściach naszego kraju. Związane jest to z precyzyjnym określeniem nazwy np. miejsca zamieszkania, posiadanej ziemi, lasu, charakterystycznego obiektu, drogi, itp. Takimi nazwami są: „*Miśkowe Doły*”, „*Kurobie*”, „*Zagrzeba*”, „*Glinianki*”, „*Murowanka*”, „*Sachalinek*”, „*Wygon*”, „*Kołowrót*”, „*Honorowe Pole*”, „*Rejtmanówka*”, „*Strażyszczce*”, „*Kolejka*”, „*Filijka*”, „*Kołek*”, „*Puniki*”, „*Zjawienie*”, „*Gościniec*”, „*Rozdole*”, „*Przytnica*”, „*Wodniska*”, *itd.*
50. Charakterystyczną cechą Karczmisk są również nazwiska osób je zamieszkujących. Do najczęściej powtarzających się nazwisk, które od lat kojarzą się nieomylnie z Karczmiskami należą: *PIŁAT, NOWACZEK, GOLISZEK, POPIOŁEK, SOCHA, CZOPEK, KARASŃ*. Tylko osoby o tych nazwiskach tworzą tu ogromną ponad 1000 osobową rodzinę. Już kilka wieków temu wymyślono przydomki, mające na celu szybkie i precyzyjne przyporządkowanie właściwej osoby do posiadanego nazwiska. Przydomki są nadawane od lat i przechodzą z dziada na wnuka. Oto kilka charakterystycznych przydomków w odniesieniu do najczęściej występującego nazwiska PIŁAT: *SIKORKA, „KASUWAR”, „MŁYNARZ”, „BULBUŚ”, „KAPITUNEK”, „SIAPIERUNEK”, „PIŁOTEK”, „SMĘDREK”, „DZINDZIA”, „ŚPIWOK”, „OLEJARZ”, „SMAGA” itp.* Przy często powtarzających się nazwiskach ważne było imię ojca czy dziadka, Od tych imion nadawano również przydomki np.: „*Wojtański*”, „*Florki*”, „*Jakubczyki*”, „*Pawłocki*”, „*Filipowe*”, „*Pauloki*”, „*Symuloki*”, „*Walerki*”, „*Heruminki*”. Formuła stosowania przydomków w Karczmiskach jest dość powszechna i nikt z tego tytułu się nie obraża.
51. Uchwałą Wojewódzkiej Rady Narodowej w Lublinie od 1973 r. powstała **gmina Karczmiska** oraz Urząd Gminy na czele, którego stał Naczelnik Gminy. Od lat 50 do 1972 r. istniały Gromadzkie Rady Narodowe (GRN) oraz Prezydium GRN. Funkcję Przewodniczącego GRN w Karczmiskach pełnił przez wiele lat Jan Popiołek. Kolejno Naczelnikami Gminy byli: Stefan Małecki (1973-1974), Tadeusz Zieliński (1974-1976), Lechosław Skorek (1976-1985) i Marian Boguta (1985-1990).
52. 16.10.1978 r. kardynał krakowski **Karol Wojtyła** wybrany został papieżem i przybrał imię Jan Paweł II. Stojąc na czele Kościoła Powszechnego w latach 1978-2005 pozostał najbardziej rozpoznawalnym Polakiem na świecie, a jego wybór na papieża był jednym z ważnych elementów, które miały wpływ na przemiany zachodzące w Polsce, Europie i świecie w końcu XX i na początku XXI w. Jan Paweł II przebywał w czerwcu 1987 r. w Lublinie podczas swojej III pielgrzymki do kraju.
53. Zmiany roku 1989 i 1990 r., które nastąpiły w naszym kraju były o charakterze fundamentalnym. Nie tylko zmieniono się nazwa naszego kraju z Polskiej Rzeczypospolitej



- Ludowej (PRL) na Rzeczypospolitą Polską (RP) ale przede wszystkim doszło do przemian ustrojowo-systemowych kraju i świadomości ludzi. Wprowadzono m.in. demokratyczne wybory, gospodarkę rynkową, nowe organy takie jak prezydent RP, Senat, a na najniższym szczeblu samorząd lokalny (Radę Gminy, Zarząd Gminy z Wójtem na czele). Od 1990 r. funkcję Wójta Gminy (do chwili obecnej) pełni **Zenon Olszowy**, a od 1999 r. wprowadzono kolejne szczeble samorządu: powiatowy z Radą Powiatu i wojewódzki z Sejmikiem Wojewódzkim. Starostą Opolskim wybrano **Zenona Rodzika** - wywodzącego się z Karczmisk Drugich.
54. Pomimo zachodzących zmian w Karczmiskach, nasi mieszkańcy dalej posługują się gwara ludową. Oto kilka charakterystycznych dla Karczmisk słów: „*breweryje*”, „*chliwek*”, „*grubka*”, „*przycieś*”, „*trzensiunka*”, „*wysiadka*”, „*przydrozek*”, „*pośnik*”, „*gacina*”, „*ściecina*”, „*dźwiardać*”, „*wrzyślać się*”, „*puštofek*”, „*przaśniok*”, „*kuflik*”, „*syrzenie*”, „*kornaga*”, „*trajdać się*”, „*przezmet*”, „*wiecheć*”, „*wymoczek*” itd. Zdanie „**WITOJCIE KARCZMIOKI I ZAPRZYJAŹNIUNE**” doskonale oddaje styl rodzimej gwary.
  55. Zmiany zachodzące w Polsce dotyczą Karczmisk, upada Nałęczowska Kolej Wąskotorowa z/s w Karczmiskach, Spółdzielnia Kółek Rolniczych i Filia Państwowego Ośrodka Maszynowego. W Karczmiskach Drugich powstaje Prywatna Praktyka Lekarska „**Panaceum**” s.c., która odpowiada za ochronę zdrowia mieszkańców naszej gminy oraz druga w Karczmiskach prywatna Apteka.
  56. Na bazie obiektów filii POM zaczął funkcjonować w Karczmiskach od 1995 r. nowy Zakład Przetwórstwa Owoców i Warzyw „**Condex**” sp. z o.o. Firma szybko zaczęła rozbudowywać się i rozwijać oraz współpracować w tym zakresie z zakładami mleczarskimi i producentami lodów. Od 2003 r. „Condex” stał się częścią międzynarodowej grupy Mondi Foods N.V. i zaczął działać pod nazwą „Mondi-Condex” sp. z o.o. Zakład w Karczmiskach. Pozwoliło to na dalszą rozbudowę oraz rozwój firmy przy wykorzystaniu rodzimej bazy surowców w Karczmiskach i okolicy. Aktualnie produkowane są półprodukty dla przemysłu spożywczego, mleczarskiego, piekarniczego, lodziarskiego oraz sokowniczego takie jak: dodatki owocowe do jogurtów, przeciery pojedyncze i skoncentrowane. Produkty firmy posiadają międzynarodowe standardy i certyfikaty żywności i trafiają głównie na rynek państw Unii Europejskiej, USA ale również Japonii, Nowej Zelandii czy ostatnio Rosji.
  57. Zmiany sytuacji demograficznej oraz przepisów prawnych powodują, że następuje likwidacja Szkół Podstawowych w: Bielsku, Chodliku, Wolicy. W Uściążu utworzono punkt filialny Szkoły Podstawowej w Karczmiskach.
  58. W latach 1990-2008 r. gmina Karczmiska zrealizowała większość z zaplanowanych inwestycji typu: budowa wodociągów, gazociągów, budowa dróg, telefonizacja, rozbudowa i modernizacja gminnych jednostek podległych samorządowi gminy: (budowa boiska sportowego wraz z zapleczem w Karczmiskach, remont pałacu i budynku GOK, budowa kanalizacji i oczyszczalni ścieków w Karczmiskach itd.).
  59. W 1997 r. ogłoszono wyniki konkursu na nazwę rosnącego w Karczmiskach dębu liczącego sobie ponad 650 lat. Wygrała nazwa „**Włodek z Zagrzęby**”, a dobrze zachowany pomnik przyrody jest jednym z symboli Karczmisk i gminy.
  60. 12.03.1999 r. zwiększyło się bezpieczeństwo kraju (gminy Karczmiska również) po wstąpieniu Polski do struktur paktu NATO.
  61. 01.09.1999 r. utworzono nową placówkę oświatową - Publiczne Gimnazjum w Karczmiskach noszące imię Mikołaja Kopernika.
  62. W 2000 r. Nałęczowska Kolej Wąskotorowa w Karczmiskach została wpisana na **listę zabytków województwa lubelskiego**. Aktualnie prawa własności do kolejki nabył Powiat Opolski i stanowi ona jedną z ważniejszych atrakcji turystycznych gminy Karczmiska i okolicy.
  63. **Majówka Archeologiczna** to przedsięwzięcie realizowane z dużym rozmachem od 1999 r. promujące Chodlik, gminę Karczmiska i powiat opolski w regionie i całej Polsce.

64. Od 2000 r. w Karczmiskach funkcjonuje centrala automatyczna, łącząca gminę z całym światem. Powszechnym stało się korzystanie z Internetu zarówno przez firmy jak i osoby prywatne.
65. Od 01.05.2004 r. po wstąpieniu Polski w struktury Unii Europejskiej coraz więcej mieszkańców gminy Karczmiska przemieszcza się w poszukiwaniu pracy dzięki możliwości swobodnego przepływu osób po całej Europie.
66. W 2005 roku Koło Gospodyń Wiejskich Karczmiska obchodziło **75-lecie** powstania natomiast Szkoła Podstawowa **100-lecie**. Jubileusz **90-lecie** powstania w 2007 r. świętowali strażacy z OSP. Tradycje kulturalne Karczmisk z okresu międzywojennego XX w. kultywowane są również obecnie. Popularnością cieszy się Kapela Ludowa „Karczniaki” dająca koncerty w Polsce i poza granicami kraju. Z dużym powodzeniem występuje chór Gminy Karczmiska oraz chóry szkolne działające przy Publicznym Gimnazjum i Szkole Podstawowej w Karczmiskach.
67. Od 2005 r. w Karczmiskach funkcjonuje Zakład Gospodarki Komunalnej.
68. W wieku 95 lat zmarła pod Paryżem **Janina Strażyc** (córka Janiny i Zbigniewa) ostania dziedziczka Karczmisk, której prochy spoczęły w listopadzie 2007 r. (zgodnie z Jej wolą) na cmentarzu parafialnym w Karczmiskach.
69. Aktualnie gmina Karczmiska to 18 sołectw zamieszkiwanych przez 6032 osoby. Miejscowość Karczmiska to aktualnie 3 sołectwa i 3 sołtysów: Karczmiska Pierwsze, Karczmiska Drugie (z Kolonią) i Karczmiska Pierwsze Kolonia - liczące 2532 osoby. W miejscowości gminnej - Karczmiska w najbliższym okresie zostaną wprowadzone zgodnie z uchwałą Rady Gminy Karczmiska nazwy ulic.
70. Kwiecień – listopad 2009 r. cykl imprez z okazji **600-lecia Karczmisk**.

Zebrał: *Sławomir Goliszek*  
(kwiecień 2009 r.)

Powyższe „Kalendarium” nie jest skończonym dokumentem. Kolejne punkty historii naszej miejscowości będą pisane przez następne pokolenia „karczniaków”. Założony cel tj. skłonienie do zadumy, refleksji i dyskusji nad bogatą i ciekawą historią Karczmisk – został spełniony. Kalendarium nie ujmuje szczegółowych wydarzeń, które miały miejsce na przestrzeni minionych 600-lat istnienia. Wszystkich interesujących się wielowiekową historią Karczmisk - ZAPRASZAM do współpracy i uzupełnienia powyższego materiału o nieznanne fakty i wydarzenia, a następnie upowszechnienia ich poza granicami gminy, województwa czy kraju.

(S.G.)



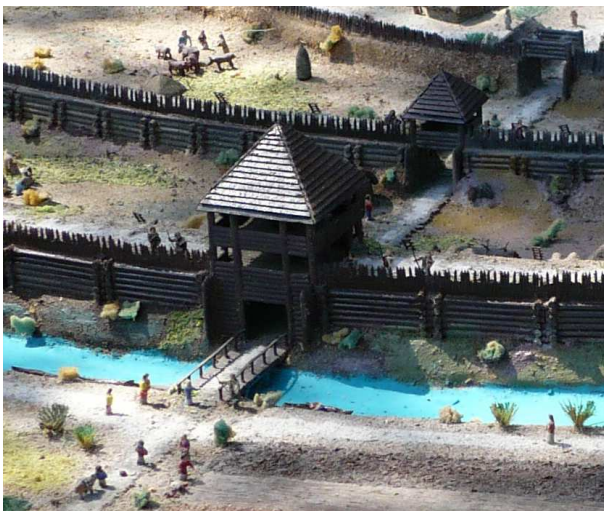
Kościół parafialny p.w. Św. Wawrzyńca z 1848 r. oraz drewniana dzwonnica z 1725 r.



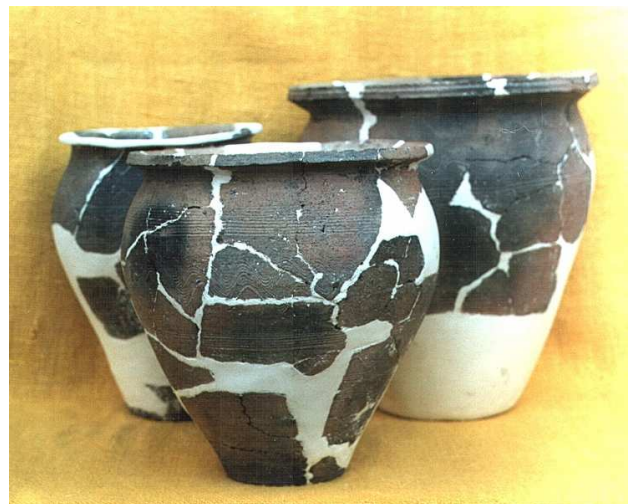
Obiekt Publicznego Gimnazjum w Karczmiskach im. Mikołaja Kopernika wybudowano w 2003 r.



Oczyszczalnia ścieków Karczmiskach z 2004 r.



Majówka Archeologiczna w Chodliku organizowana od 1999 r. jest nie tylko żywą lekcją historii ale również ważnym wydarzeniem kulturalnym o charakterze regionalnym.



## HERB, FLAGA I SZTANDAR GMINY KARCZMISKA

W 2000 r. Rada Gminy Karczmiska przyjęła herb. Święty Wawrzyniec patron karczmiskiej parafii, został uznany za najbardziej rozpoznawany znak naszej jednostki administracyjnej – Gminy Karczmiska oraz jako najważniejszy symbol i świadectwo jej historii.



Zgodnie z Uchwałą Nr V/26/03 Rady Gminy Karczmiska z dnia 23 stycznia 2003 r. w sprawie Statutu Gminy Karczmiska Herbem Gminy jest w polu błękitnym św. Wawrzyniec w albie i czerwonej kapie ze złotymi pasami, w takimż nimbie, z rusztem złotym w prawicy oraz palmą zieloną w lewicy.

Wzór herbu określa załącznik Nr 4 do Statutu Gminy Karczmiska.

Wzór flagi określa załącznik Nr 5 do Statutu Gminy Karczmiska z 2003 r. Barwy Gminy określa jej flaga składająca się z płata materii o wymiarach w proporcji 5 i 8, a składająca się z czterech pasów poziomych o równej szerokości: żółtego, czerwonego, białego oraz zielonego.



Zatwierdzony wzór sztandaru Gminy Karczmiska