

ואן גוך, זורע בשקיעה, 1888

אינטנסיביות של צבע, בין כחול (השמימי) לצהוב (הארצי) אבל בציר יש היפוך צבעים. הכחול דווקא באדמה והצהוב בשקיעה. אין תחושה של פסטורליה, יש תחושה של איום, שמש לוחטת ששורפת את השדה, יש 2 עורבים, קו האופק נראה מאוד גבוה. השביל באמצע הציר קטוע, נגמר באמצע, עצירה בכתם צבע. יש תחושה של מחנק, הקו של השדה הצהוב, תחושה חונקת.



ואן גוך, דיוקן עצמי עם אוזן חבושה, 1889

ואן גוך נאבק עם מחלה נפשית, חותך חתיכה מהתנוך ונותן את זה לזונה שאהב. המבט סוער מבפנים, יש תחושה יחסית של שקט, משיכות המכחול יחסית רגועות, אין מאבק בין צבעים מנוגדים. יש אימפסטו- כמות גדולה של צבע, במידה מתונה. ואן גוך מוסיף ציור של אנשים, גישות יפניות על רקע ההר פוגי' של הוקוסאי (צייר יפני).



ואן גוך, ליל כוכבים, 1889
השמיים סוערים, מאבק בין הכחול הקר לצהובים בשמים, הברוש הכהה חותך את התמונה במרכז הכנסייה אך תופסת נפח קטן, דוממת, משקף אכזבה מהכנסייה אף משיכת מכחול לא נותנת שקט.

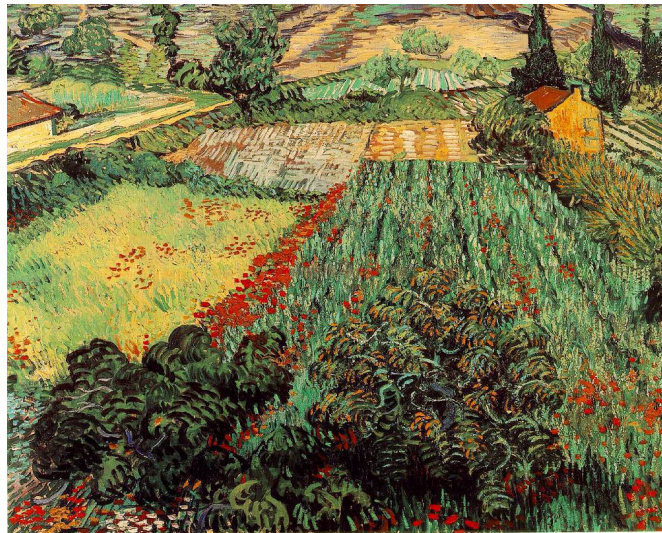


ואן גוך, דרך ברושים וכוכב, 1890
אותו ברוש מהציור הקודם, שני גזעים יכול לסמל זוגיות, אך מתאחד לאחד ומסמל בדידות.



ואן גוך, שדה פרגים, 1889

אדום מסמל דם, לא שדה שאפשר להתהלך בו, מאבק בין אדום לירוק.



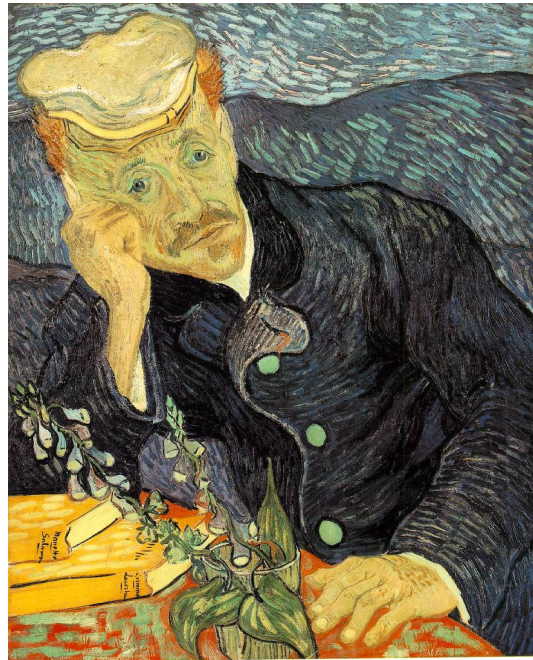
ואן גוך, גינת בית החולים, 1889

איפה שהיה מאושפז, 3 גזעים כחולים, אחד אדום חתוך מסמל את בדידותו, תחושת הסערה הפנימית, רומז על משהו שעתידי לקרות. כל השדה תבול בהם, אדום...



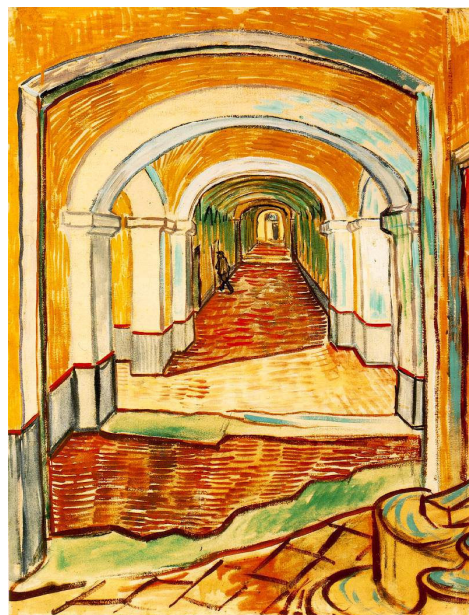
ואן גוך, ד"ר גאשה, 1890

רופא של ואן גוך, רואים את התפיסה של ואן גוך של האדם הזה, מתאר אותו מלמטה כלומר נותן לו נפח מעריץ אותו, ישנם ספרי רפואה, ידיים מנחמות, יש מבט של ייאוש אצל הרופא, תחושה שהרופא כבר לא יכול לעזור לוואן גוך יותר.



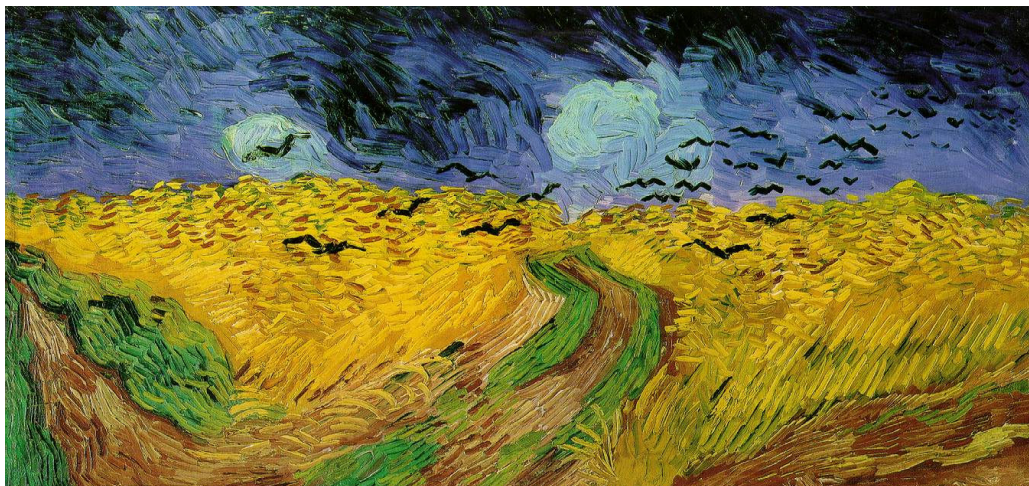
ואן גוך, פרוזדור בית החולים (סנט רמי), 1889

הפרוזדור מדמם נראה גם כמו מבוך, לוחץ, זיג זג כמו בקומפוזיציות היפניות, יוצר הבעה רגשית, לא נינוחה, נכנס לעומק התמונה אך לא ברור לאן השבילים מובילים. יש דמות בבדידותה פונה שמאלה לא ברור לאן. המקום נראה כמו לוע של מפלצת מסוימת. כמו פתח ששובב פנימה, מזכיר את בית הקפה שהוא מזכיר פתח שזורק פנימה והחוצה.



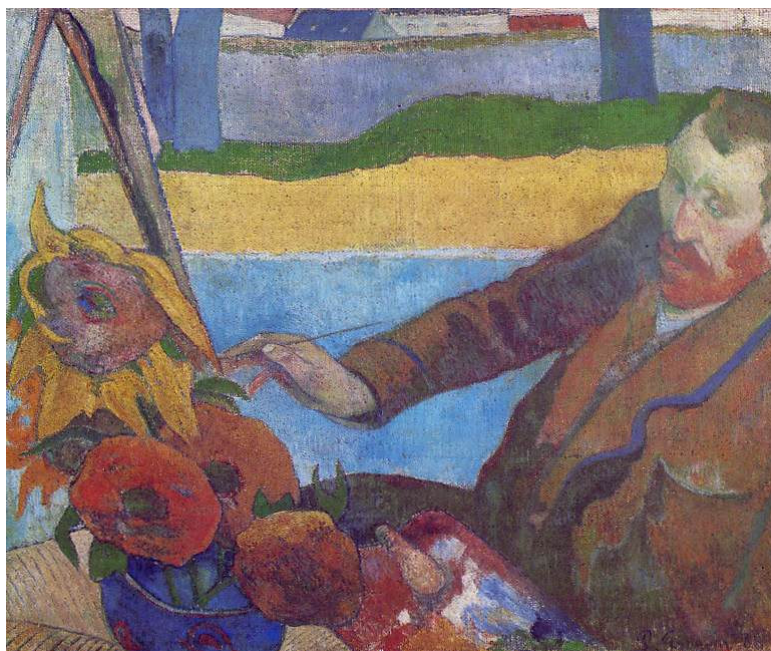
ואן גוך, שדה תירס עם עורבים, 1890

בין הציורים האחרונים של ואן גוך. תיאר את נפשו המעורערת, זמן קצר לפני התאבדותו. רואים שהשדה מקרין חום, רואים שביל שנכנס לעומק השדה אך נקטע בצורה מאוד בולטת, השמים כבדים מאוד, יש עובי של משיכות המכחול. יש כמות גדולה של שחור למעלה, בשמים, והם מכבידים, השחור מזכיר מוות, העורבים בשדה כמו מחפשים פגרים, יש תחושה שהסוף קרב. הכחול והצהוב בסוג של מאבק והאדום והירוק. משיכות המכחול בכיוונים שונים, אורכם שונים, יוצרים סערה דינאמית. באותה שנה ואן גוך שם קץ לחייו. ואן גוך כתב לתיאו (אחיו) "קשה למות אך לחיות קשה יותר", זה נכתב אחרי מות אביו.



גוגן, ואן גוך מצייר חמניות, 1888

העניין המרכזי בין האומן לבין האובייקט שמצייר החמניות, ברקע נוף של דרום צרפת. צייר את החמניות כמו עיגולים, הנוף משמש גירוי, מפשיט את הנוף, מוריד פרטים לא חשובים, משאיר דברים עם מהות. השתמש בצבע ביחס לא מציאותי. גוגן פותח את הבסיס לאי-רציונאלי. חשוב לגוגן להכניס לציור את הצד האישי, לא מעוניין בחיקוי חיצוני.

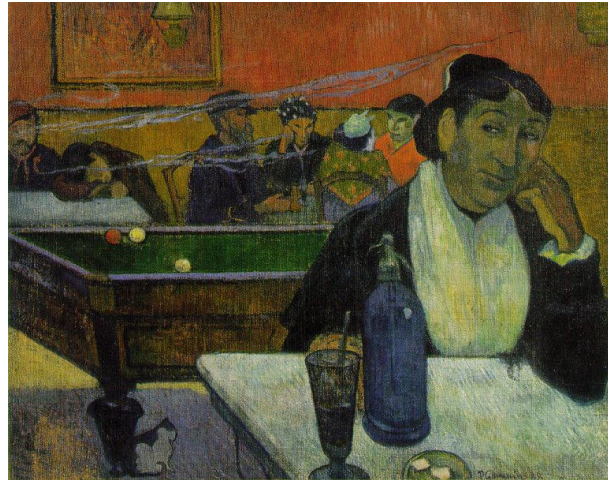


פול גוגן

היה בן לאמא מפרו, אביו צרפתי, נולד ב-1848. ב-1849 מפליגים לפרו, האב נפטר, אחרי 4 שנים בפרו חוזר לפריז. בגיל 17 גוגן הופך לימאי, אחרי 6 שנים בצי הופך להיות חוקר בבורסה הצרפתית, היה אדם עם יצרים מיניים חזקים, היה אינטלקטואלי מצד אחד מצד שני היה לו רצון לטעום ממקומות אקזוטיים. בגיל 30 הייתה נפילה בבורסה, מחליט להקדיש את חייו לאומנות. אוסף יצירות אימפרסיוניסטיות, אחיו של ואן גוך שולח אותו (גוגן) להיות בארל עם ואן גוך.

פול גוגן, בית הקפה בארל, 1888

ואן גוך צייר את המקום בריקנותו, גוגן כאילו מתקרב עם העדשה של מצלמה ומתקרב לכמויות, מצייר את בעלת בית הקפה שהיא נראית צינית וחולמנית, ומצד שמאלי יש דמות שישנה, החלום והפנטזיה מאוד מעניינים את גוגן. הדמות הישנה היא משנית אך מייצגת את העניין שלו בדמיון וחלום.

פול גוגן, הרועה הברטונית, 1886

גוגן נוסע לעיר פסטוראלית יש נשים בבגד מסורתי, דתיות, באזור כפרי, הרועה היא חלק מהנוף. יש גישה רומנטית ביחס לטבע, לאדמה, רצון להתחבר למקום פחות מתורבת יותר פרימיטיבי. יש לגוגן שילוב של לצייר ציור בתוך הסטודיו ולשים את הציור בחוץ. אימפרסיוניסטים שציירו בחוץ.



פול גוגן, החזון לאחר הדרשה (פונט און), 1888

מתאר את אנשי פונט און אחרי שיוצאים ביום ראשון מהכנסייה אחרי ששמרו את דבריו של הכומר שמדבר על המאבק של יעקב במלאך (שלא בעשו) מסמל מבחינה תיאולוגית את המאבק העתידי לבוא של יעקב ועשו. יעקב מתואר כאדם אמין יותר, ואילו עשו מייצג את הצד הגשמי הייצרי, הארצי, והמאבק בעשו (במלאך) ביטוי של מאבקו הפנימי של גוגן, ממוקם איפשהו בין 2 הטיפוסים הללו. יעקב מתואר ע"י גוגן כבגד שחור בצבע של שטן, המלאך מתואר בבגד כחול שמימי, כלומר ישנו היפוך. הנשים הדתיות חוזות את מה ששמעו בכנסייה, י שחלוקה של הקומפוזיציה ע"י הגזע באמצע, העץ יוצר חלוקה בין מציאות (הנשים) לדמיון (החזיון). בצד ימין, באמצע החלוקה נמצא הכומר- הפנים של הכומר דומות לפנים של גוגן, נמצא בין המציאות הקונקרטי לבין העולם הדמיוני. כמו דיוקן עצמי. דומה ליצירה היפנית של הירושיגה- פריחת עץ השזיף 1887 – גם עם גזע עץ שחותך את הקומפוזיציה. ישנן 2 נשים שולטת שרואים את פניהן אחת מהן (הימנית) היא אשתו של גוגן, הייתה דנית, היו להם ילדים ומשמאל אישה שמתפללת עם התבוננות פנימית הינה המאהבת של גוגן, נותן תחושה של במה חצויה. אשתו מייצגת את החוק, הסמכות, הנורמאליות והמאהבת מייצגת את התחושה של להפליג לעולם הדמיון. השור בתמונה כמו מהסביבה הספרותית, גם מייצג כמו מטקס בתקופה הפאגנית חג שחגגו במקום, מייצג את הרצון לפרוץ. גוגן מצליח לשלב עולמות רחוקים.

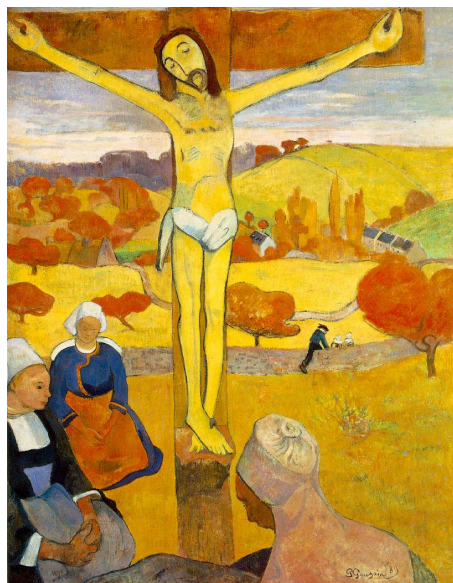


פול גוגן, ילדים מתאבקים (פונט אוון), 1888
 נוטש את האחיזה במציאות, כמו הכף רגל הלא פרופורציונאלית, מזכיר פסלים פרה-קולומביאנים.

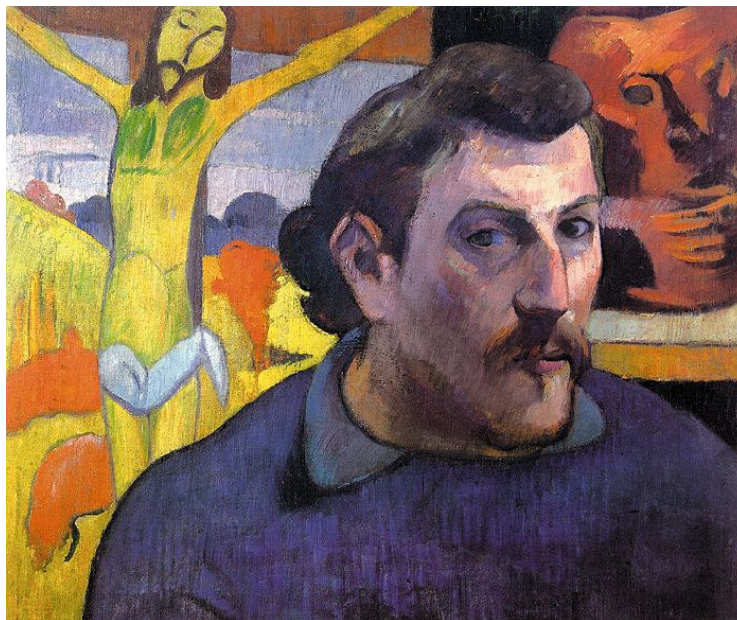


פול גוגן, ישו צהוב, 1889

גוגן בפריז מרגיש שלא מבינים אותו, כמו קורבן. הפנים של ישו מזכירים את גוגן, סצנה שמדגישה שישו הוא קורבן כמוהו, בכל האנושות. מתאר את האנשים כמו שלו בפונט אוון, שלושת נשים שמלוות את ישו, מריה, מריה מגדלנה ועוד אחת לא ידועה. אמר על ישו הצהוב, לא אדום כי זה מסמל קורבן, הכחול על האישה מסמל שמימיות. הצהוב נותן מעמד של צליל, שישפיע עלינו בצורה ישירה, אינה נתמכת ע"י הערכים הסימבולים, אדום וכחול יותר מידי מסמלים דברים בהקשר עם ישו, אך הצהוב הינו צבע שבכלל לא מקושר לישו. זהו צבע **סוגסטיבי**- צבע שיוצר השפעה. הצבע כפואמה ללא מילים, מנסה לחלץ מהצבע ערכים מוזיקליים. גוגן אוהב את הטבע הפראי אך יוצר אמנות זהו תרבות, מאבק עם הטבע, מנסה להעצים את הטבע. כעת דמויות מהברית החדשה (מקודם היו דמויות מהברית הישנה). הדמות ברקע יוצאת מהמקום, בדיוק בין שני העולמות הרוחני והמציאותי כמו הוא עצמו.



פול גוגן, דיוקן עצמי על רקע ישו צהוב, 1889
ציור בתוך ציור, יש הקבלה בין פניו לפניו של ישו. מימים מסכה פרה-קולומביאנית, משמאל הייצוג של התרבות המערבית הרוחנית-ישו וביניהם גוגן, נותן חשיבות עצמית. הדמות משירה מבט אל הצופים, תחושה של הזדהות עם ישו הקורבן.

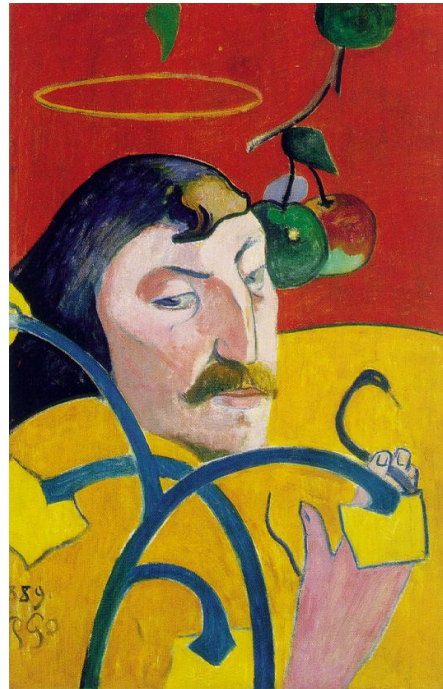


פול גוגן, עלובי החיים (גוגן וברנארד), 1888
שוב מצייר ציור בתוך ציור ברקע פרחים, הכמיהה לטבע. אומר שהוא ואמנים אחרים הם עלובי החיים.



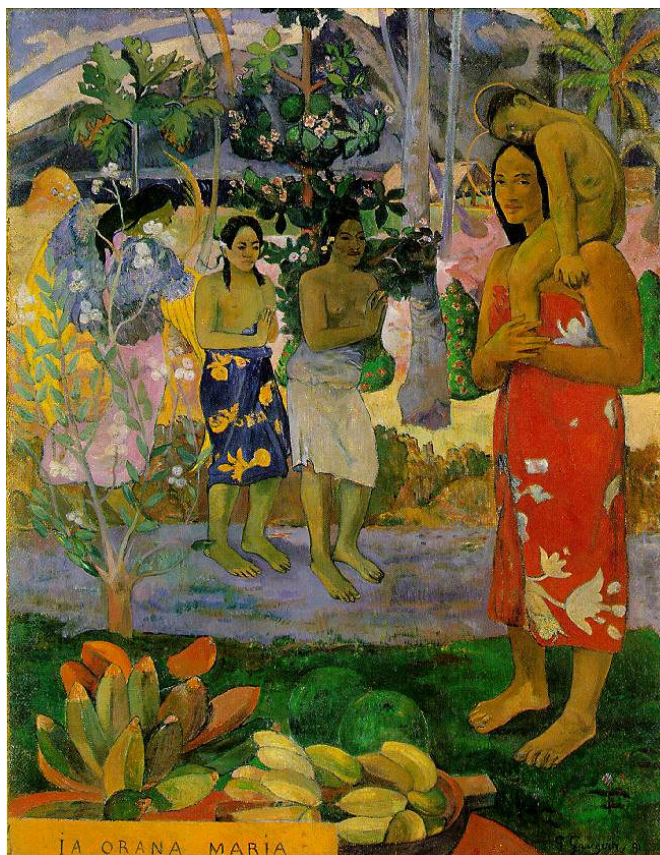
גוגן, דיוקן עצמי כלוציפר, 1889

לוציפר מלאך שחטא בחטא הגאווה, נענש ונחת ארצה. גוגן מזדהה עם הדמות הזאת, שצד יצרי אנושי, להיות משהו שאתה לא, צד הרוחני, העונש, יש דמות של נחש, התפוחים כמו באדם וחווה. מעל הכל הילת קדוש. תפוחים- גשמי יצרי. כמו בדיוקן של ואן גוך גם אוזן חבושה, רקע צהוב ואדום. ואן גוך מציאותי דמות עם מקטרת, אך גוגן מוסיף את הפאן המיטי מיתולוגי, אי- רציונאלי.

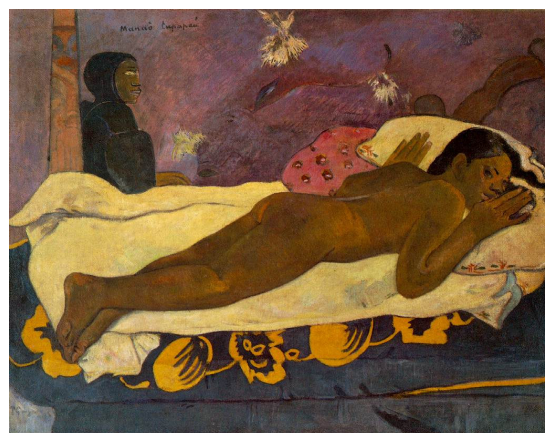


פול גוגן, אנו מברכים אותך מריה (טהיטי), 1891

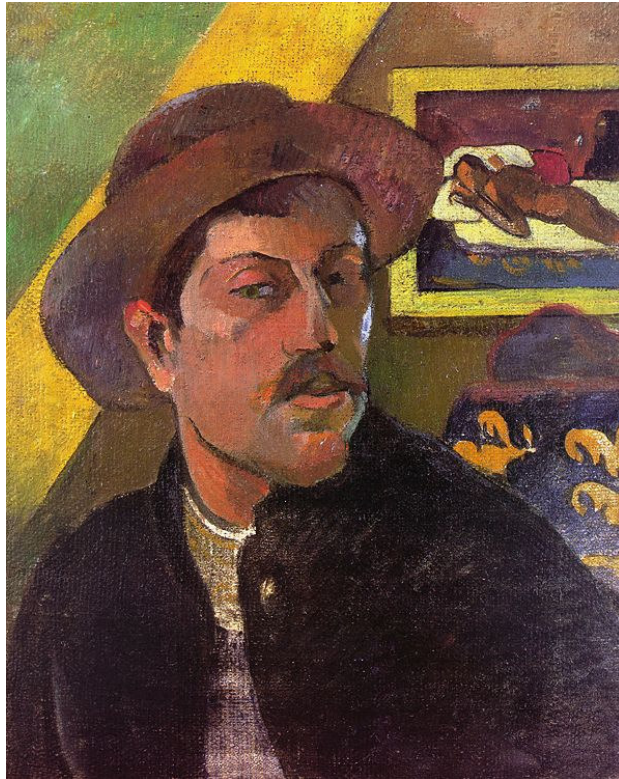
המעבר לטהיטי נתפס כגן עדן. יכול ליצור אמנות פרימיטיביסטית (לא פרימיטיבי) מושג מערבי, מתוארות חצי ערומות, יחפות, משלב את הנשים בתוך סצנה נוצרית. אחת כמו מריה וישו (האם והילד) שם להם הילות, משמאל 3 דמויות של נשים, השמאלית כמו מלאך המבשר למריה על הולדת ישו, שושן צחור שמיוחס למריה, לבתוליה, מופיע בקומפוזיציה כפרח מקומי לבן. יש סצנה 2, הערצה של ישו משתחווים לישו.

גוגן, רוח המת משגיחה מעל, 1892

נערה שוכבת על הבטן, כפות ידיים גדולות ביחס לגוף, משמאל רוח המת המפחידה אותה. מצויר את האישה הערומה באופן גס, שלא כמו שמצירים מהמערב כמו משיש.



פול גוגן, דיוקן עצמי (פאריס), 1893-4
עם ה"רוח המת משגיחה" ברקע של הדיוקן.

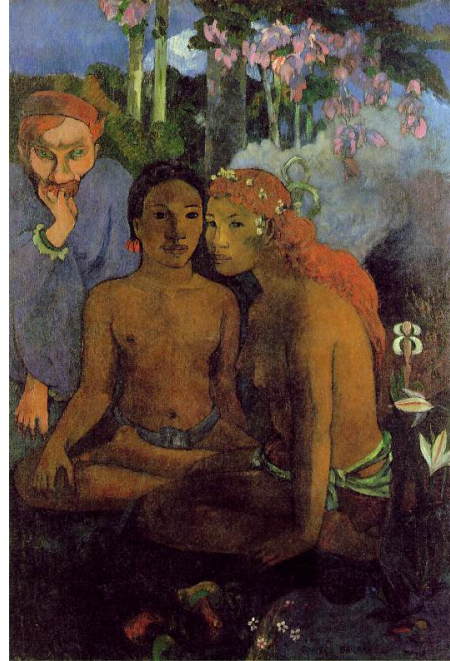


גוגן, נשים טהיטיות

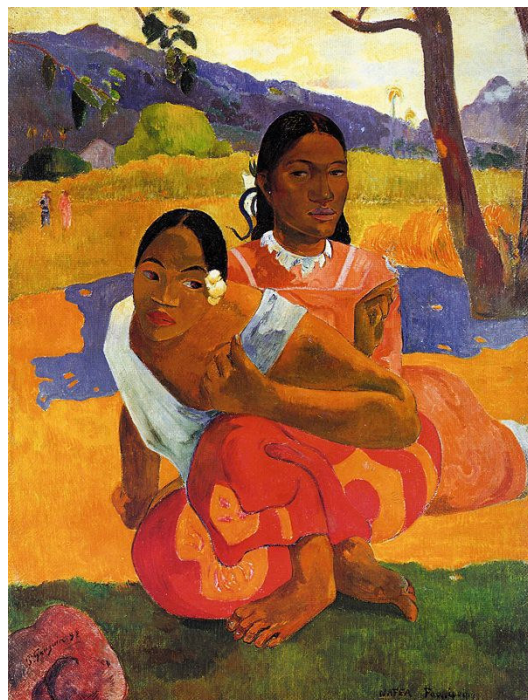
החזה על הצלחת מגישה את עצמה עם הפירות.



גוגן, סיפורים ברברים, 1902
אישה כחלק מהטבע. אישה מערבית עם אישה טהיטית וגבר בצורה חייטית. האישה גולת הכותרת.



גוגן, מתי תתחתני, 1892
האחת לבושה בבגדים המקומיים (שמאלית) והימנית לבושה בבגד יותר צנוע, יותר מערבי.
גוגן שואל עם מי היה מתחתן עם זאת שהתפיסה שלה יצרית פרימיטיבית או מערבית.



גוגן, מי אנו, מאין באנו, ולאן אנו הולכים?, 1897

ציור של 4 מטרים, מצייר זמן קצר לפני שמפסיק לצייר. ניסה להתאבד כמה פעמים, אך בסוף נפטר מדום לב. ציור שאפשר לקרוא כמו מגילה, אך צריך לקרוא מימין לשמאל, הדמויות בתוך נוף מוזר, כאילו חושף במה מבעד לזילון. מימין תינוק שנראה כמו ישו, בגד לבן (תכריכים) על גוף עירום לידו 3 נשים צעירות, כמו 3 מריות מזכירות את הנשים מהציור מתי תתחנני. ברקע בחושך דמויות שיוצאות מגן עדן. במרכז הקומפוזיציה גבר (לא אישה כמו בציורים האחרים) שקוטף מהפרי האסור, התפוח, חוצה את הקומפוזיציה מהארצי לשמימי. ומשמאל, ילדה, אישה, ואישה זקנה, מסמל מחזור חיים. דמות של אלה בודהיסטית (הפסל הלבן) לא קיים פסל כזה בטהיטי בעצם נראה בודהיסטי. יש תפיסה אוניברסאלית.

