

Administrativní budova firmy Alpa, Brno - Královo Pole, Palackého  
 ABB - EJF Brno, Brno - Trnitá, Dornych, Zvonařka  
 Esslerova textilní továrna, Brno - Obřany

#### ADMINISTRATIVNÍ BUDOVA BÝVALÉ FIRMY ALPA

1936, Bohuslav Fuchs

Administrativní budovu s bytem majitele vyprojektoval pro firmu Alpa (dr. Veselý) v roce 1936 architekt Bohuslav Fuchs. Skladové a výrobní prostory jsou situovány ve dvorním traktu. Soutěže se zúčastnili mimo jiné i proslulí brněnští architekti Bedřich Rozehnal a Jan Vříšek.

#### ABB - EJF BRNO

Stavba byla od doby svého vzniku až do roku 1930 využívána jako textilní továrna. Od roku 1930 do roku 1939 byl původní program nahrazen výrobou elektrotechnických strojů do 60kW. Od roku 1941 přibyla výroba rotačních měničů s příslušnými přístroji pro zpravodajskou službu Kriegsmarine (Německého námořnictva). Před koncem války byla továrna vybombardována, vypálena Němci a zachovala se pouze budova č. 11003. V roce 1945 byly zahájeny opravy podnikových výrobků. Od roku 1981 je podnik součástí koncernu Závody silnoproudé elektroniky Praha.

Na pozemku závodu, vymezeném ulicemi Dornych a Zvonařka, trať ČD a potokem Ponávka, se nachází 12 objektů sloužících k výrobě a skladování elektrosoučástek. Nosné systémy budov tvoří železobetonové monolitické skelety se sloupy čtvercového průřezu. Světla výška jednotlivých podlaží zohledňuje jejich funkci. Díky stále probíhající výrobě je objekt v dobrém stavebním stavu, díčí renovace probíhají průběžně.

#### ESSLEROVA TEXTILNÍ TOVÁRNA

1922

Kolem roku 1900 koupila starší přádelnu firma E. E. Essler. V roce 1915 převzal továrnu od svého otce jeho syn Adolf Essler, který v roce 1925 rozšířil a přistavěl moderní tkalcovnu a úpravnu. Součástí areálu byla i vodní elektrárna, která zásobovala elektrickým proudem nejen vlastní továrnu, ale od roku 1917 rovněž veřejné osvětlení obce. Továrna produkovala asi 250 kusů látek po 50m za týden a jak se objevuje v dopise pana E. R. Esslera, vnuka zakladatele továrny, "v dobrých časech" firma zaměstnávala až 600 dělníků převážně z Obřan a Maloměřic. Továrna byla střediskem hospodářského a technického rozvoje celého regionu.

Po obsazení Československa Německem byla továrna označena jako židovský majetek a majitelé továrny, včetně členů rodiny, uvězněni v koncentračních táborech. Po osvobození v roce 1945 byl Adolf Essler přesto označen za nacistu. V roce 1948 byla po dosazení nového ředitele textilka přejmenována na "Národní podnik Moravskoslezské vlnaické závody". Továrna ve druhé polovině 20. století několikrát změnila firemní název, textilní výroba zůstala přesto vždy zachována. Provoz továrny byl ukončen v roce 1992.

Ústřední čtyřpodlažní budova etážové přádelny z roku 1922 je založena na přibližně čtvercovém půdoryse. Nosnou konstrukci tvoří železobetonový skelet s plochou střechou, doplněný cihelnými vyzdívkami a průmyslovými okny v kovových rámech. Z hlavní hmoty objektu vystupuje v jihovýchodním nároží schodiškový blok s věží vodojemu. Zbytek průběžně rostlého továrního areálu tvoří přízemní haly, zpravidla rovněž se železobetonovou konstrukcí.

#### FOTOGRAFIE A PLÁNY

Administrativní budova bývalé firmy Alpa – exteriér ( 1, 2 )

ABB - EJF Brno – exteriér ( 3 ); pohled ( 4 )

Esslerova textilní továrna – dobové fotografie etážové přádelny z roku 1922 ( 5, 6 ); dobová veduta ( 7 ); fotografie současného stavu ( 8, 9 )

#### POZNÁMKA

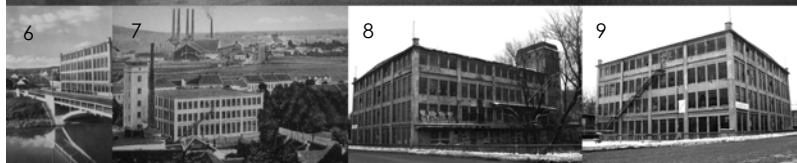
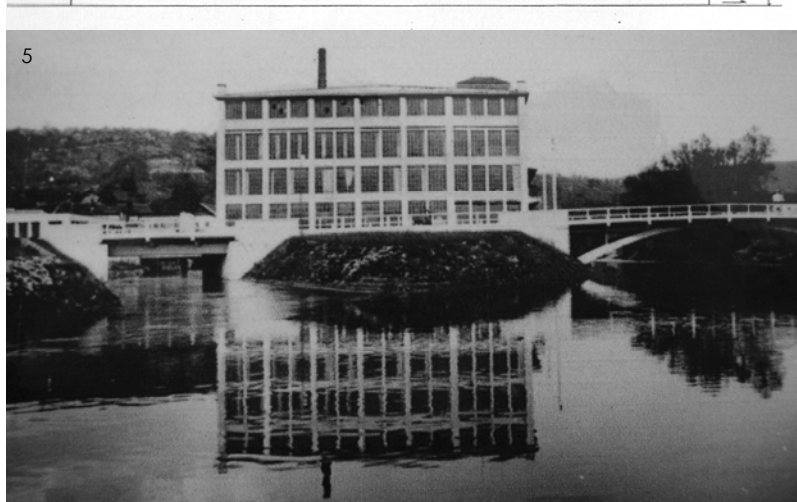
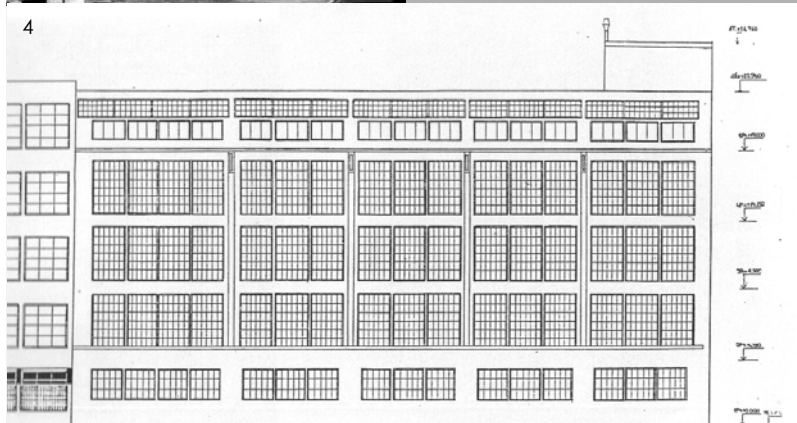
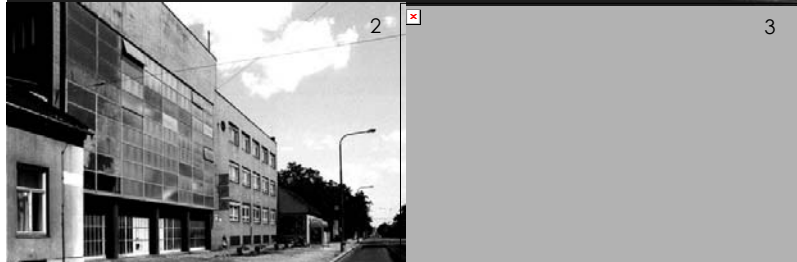
fotografie současného stavu – Kateřina Coufalová ( 8, 9 ); dobové fotografie - *Průmyslová architektura období funkcionalismu*, FR 550724 ( 1, 2, 3, 4 ), informační tablo umístěné před bývalou Esslerovou textilní továrnou ( 5, 6, 7 )

#### LITERATURA A PRAMENY

Jiří Burián, Radovan Hlubuček, ABB - EJF Brno, *Průmyslová architektura období funkcionalismu*, Fond rozvoje vysokých škol, FR 550724; informační tablo umístěné před bývalou Esslerovou textilní továrnou, ÚMČ m B – MaO, hrazené z daru E. R. Esslera.

### Meziválečná průmyslová architektura v Československu

zpracovali: Kateřina Coufalová, Petr Vorlík



Výzkumné centrum průmyslového dědictví  
 České vysoké učení technické v Praze  
 Pod Juliskou 4, Praha 6, CZ - 166 34  
 (+420) 224 351 858  
<http://vcpd.cvut.cz>  
[vcpd@vc.cvut.cz](mailto:vcpd@vc.cvut.cz)