



# De nye Århus- skove

Kort og vejledning

Århus Kommune

Naturforvaltningen

Magistratens 2. Afdeling



# Velkommen i de nye Århusskove

I 1988 vedtog Århus Byråd planen "Århus omkranset af skov", hvis ambitiøse mål var at fordoble kommunens eget skovareal inden år 2000.

Baggrunden var, at kommunens gamle skove overvejende ligger langs kysten øst og syd for byen og at den mod nord og vest voksende by var skovfattig.

Ligeledes var det for Naturforvaltningen og byplanlæggerne et vigtigt mål at forhindre fremtidens Århus i at fremstå som én stor grå plamage på landkortet. Man arbejdede dengang som nu med begrebet "den grønne hovedstruktur", der i kiler og pletter maler byen grøn og i praksis adskiller bydelene med naturområder.

## Hvordan er det så gået ?

Fra 1988 og til 2005 har Århus selv plantet ca 450 ha ny skov. Samtidig har Staten suppleret med 425 ha i vores kommune.

Ved fælles indsats er det herved lykkedes at fordoble det offentligt ejede skovareal indenfor kommunegrænsen, så der nu er godt 2000 ha offentlig skov for byens borgere at rekreere sig i.

Som tiden går vil det lidt kunstige anlægspræg forsvinde og områderne blive mere naturlige at se på. Iøvrigt er der i anlægget taget højde for

variation ved at bibeholde åbne arealer, damme, gl.

hegn, udsigter og stor randeffekt med lange skovbryn af mange træarter. Overalt er der gode stier at gå på.

Denne pjece udgives med det håb, at den interesserede borger vil få indsigt i og ved selvsyn indtryk af de nye naturværdier, der nu omkranser byen Århus.

Gå en tur og nyd din skov og drøm om dine børnebørns skov.



TRUE SKOV  
(Statsskov)

Med venlig hilsen  
Århus Kommunes Naturforvaltning

# ÅRHUS KOMMUNE

1 : 200.000

BÆRMOSE SKOV  
(Statsskov)

SKØDSTRUP SKOV

LISBJERG SKOV

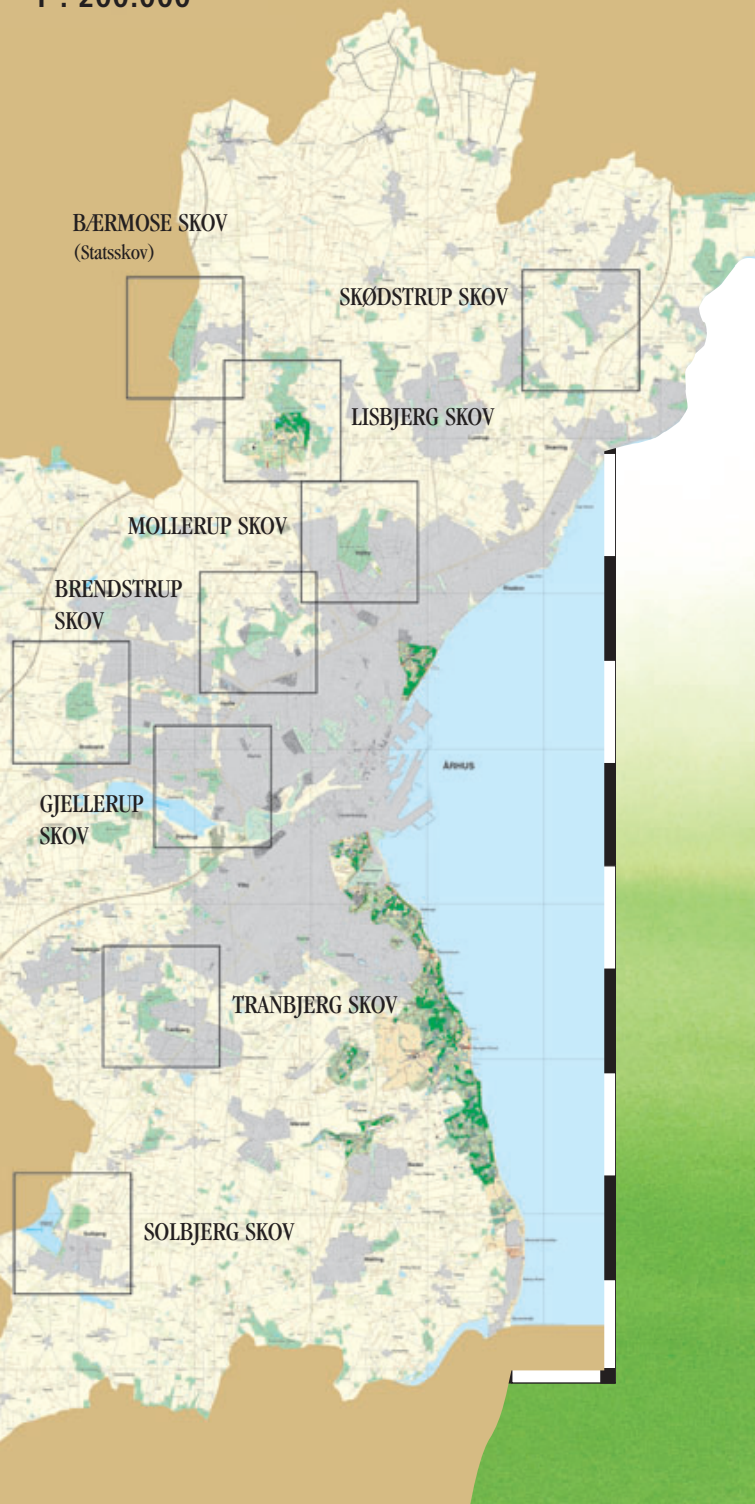
MOLLERUP SKOV

BRENDSTRUP  
SKOV

GJELLERUP  
SKOV

TRANBJERG SKOV

SOLBJERG SKOV





**Skødstrup Skov.** I efteråret 1976 sad Stadsingeniørens Kontor inde med en plan for skovplantning, en bevilling og ca. 25 ha jord ved Skødstrup. Kommunens Skovforvaltning blev spurgt til råds og tilbød at lave skoven og således blev Skødstrup skov den første af en række helt nye kommunale skove.

Det var i september måned og opgaven skulle være løst inden nytår, så det krævede handling.

1976 var tilfældigvis et stort oldenår, så Skødstrup skov blev etableret med 22 tons lokalt indsamlede agern, sået med håndkraft af 50 arbejdsløse unge mennesker. En til formålet fremstillet harve bearbejdede den frugtbare landbrugsjord. Mange var skeptiske, ikke mindst de lokale landmænd.

Nu, knap 30 år efter kan man vandre rundt på grønne stier og opleve en livskraftig og smuk egeskov med et godt dyreliv og 12-15 m høje træer med undervækst af forskellige andre arter.

# SKØDSTRUP SKOV



Signaturforklaring på bagsiden

**Lisbjerg ny skov.** Mellem byerne Lisbjerg og Trige nord for Århus ligger et 280 ha stort skovkompleks. Den nordlige del er i privat eje og den sydlige del af skoven på 160 ha tilhører Århus Kommune. Af disse er 60 ha gammel "bondeskov" under udvikling til en smuk, lysåben højskov med gruppevis foryngelse.

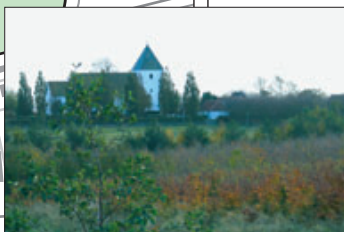
De 100 ha er en ung skov, tilplantet i perioden 1990 til 1996 på nabomarkerne vest og syd for.

Denne nye skov er en fin kombination af skov og åbent landskab med sletter, søer, grusgrave, levende hegn, bugtede veje og flotte udsigter. Eg, bøg, ask, birk, lærk og fyr skaber med deres forskellighed i farve og facon stor variation og oplevelse, året rundt.

I skoven er der et livligt dyreliv, så man kan nemt være heldig at møde rådyr, ræv og fasan på tæt hold.



# LISBJERG SKOV



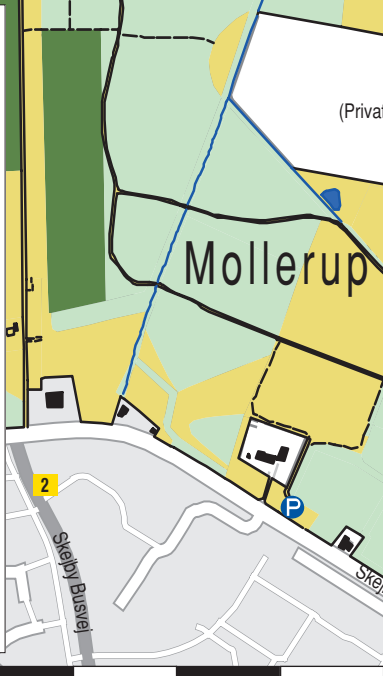
Signaturforklaring på bagsiden



**Mollerup skov.** I perioden 1993 til 1995 tilplantede Naturforvaltningen 97 ha muldrig skråning "omkranset af by" i det nordlige Århus. Som skovrejsningen skred frem, blev metoderne raffineret og resultatet derefter. Mange træarter, dog stadig med eg som det vigtigste pionértræ, gode levende hegn med stor artsvariation, der senere vil kaste masser af frø ind i den opvoksende løvskov, har været recepten. Som en kuriøsitet er der i østsiden ved Langengevej plantet en ha med blodbøg efter ønske fra en af byens rådmænd.

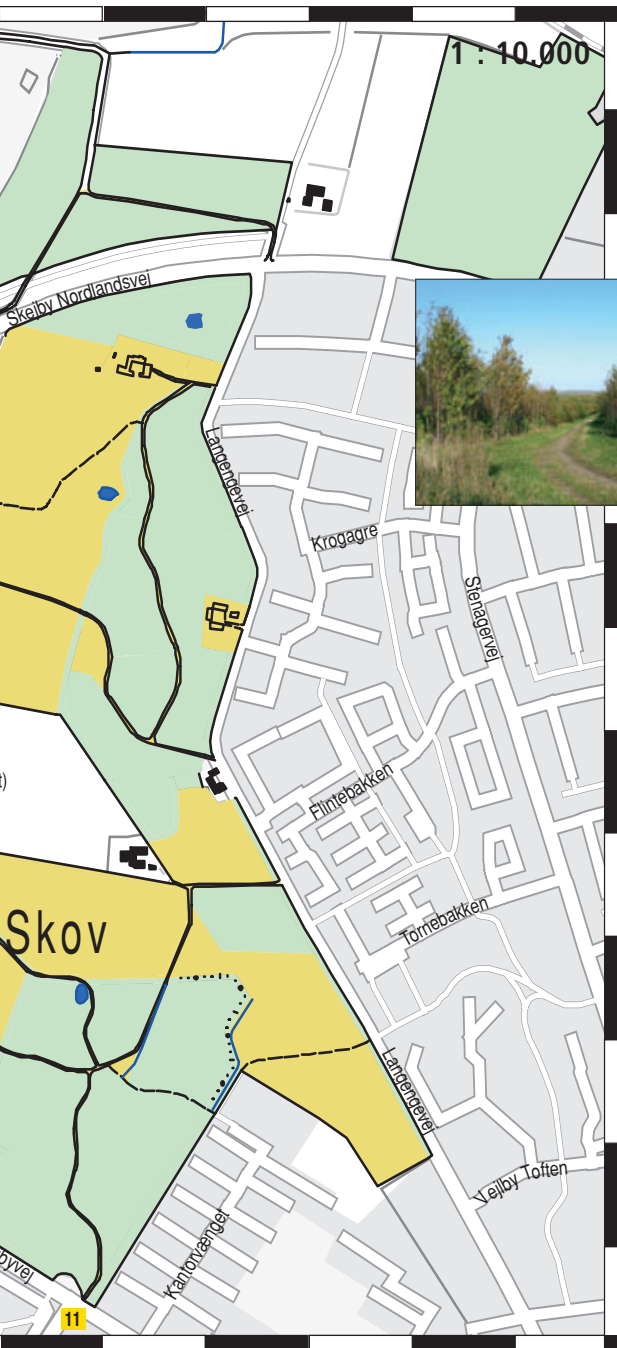
Stednavnet Mollerup gav navn til den nye skov, som er 15 ha større end Risskov, der i århundreder har været åndehul for den nordlige bydel. I skoven er en golfbane integreret på udmærket vis.

Med sine velanlagte, snoede veje, dejlige terræn og udsigter blev Mollerup skov et godt eksempel på, at et landskab kan ændre karakter på forbavsende kort tid.





# MOLLERUP SKOV



Signaturforklaring på bagsiden

# BRENDSTRUP SKOV

1 : 10.000





**Brendstrup skov.** Mellem Viborgvej og Randersvej i det nordvestlige hjørne af Århus var der ingen skovområder før i begyndelsen af 90'erne, hvor Naturforvaltningen tilplantede store langbrugsarealer med bøge-, ege- og lærkeskov. Lærken fungerer dog primært som ammekultur og vil blive fjernet hen ad vejen. Der er gjort meget ud af at indplante fuglekirsebær og andre arter, der fra skovbrynet vil sprede sig i området – bl.a. til glæde for fugle- og dyrelivet.

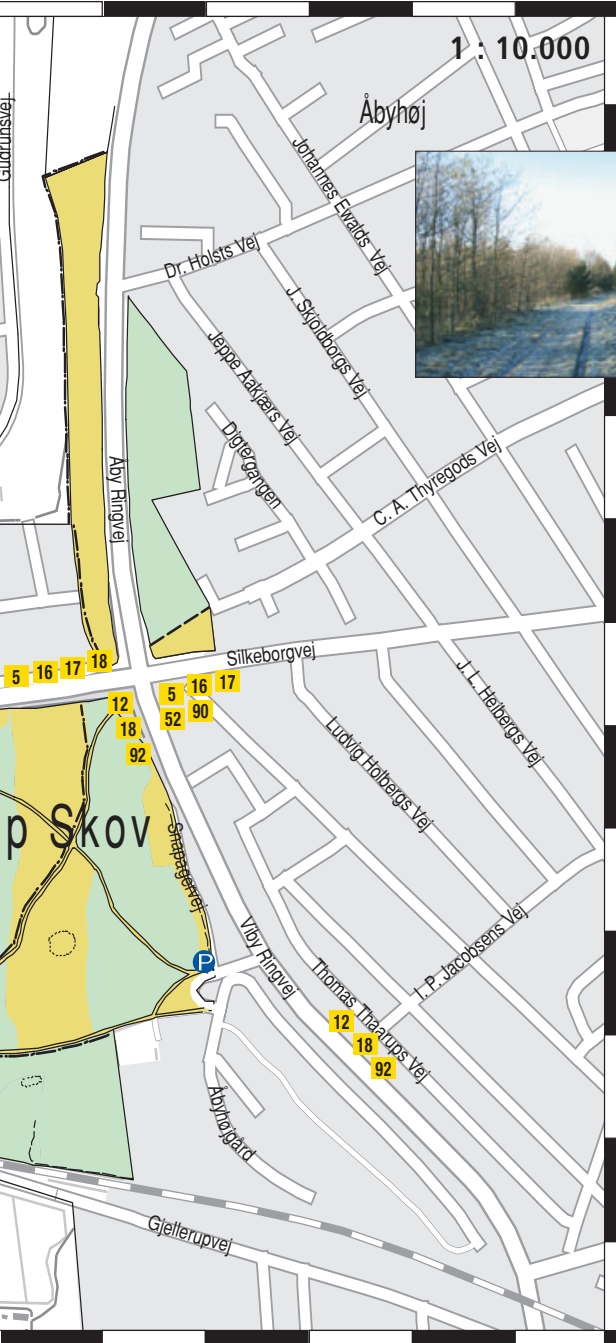
Det tætte stisystem indbyder til en dejlig varieret tur fra f.eks. Vestereng gennem Brendstrup skov, Marienlystparken over Viborgvej gennem Hasle skov og bakkelandskab og evt. videre ned til Gjellerup skov og Brabrandssøen.



**Gjellerup skov.** Anlagt 1989 på 22 ha stærk lermuldet jord mellem Silkeborgvej og jernbanen. Fra City Vest i Gjellerup har man et fint vue over skoven. En særlig udsigtskile nord-syd giver lys og dynamik i skoven, der ellers er en ret ensartet egeskov. På den åbne slette og i vejrabatterne vokser en dejlig blomsterflora.

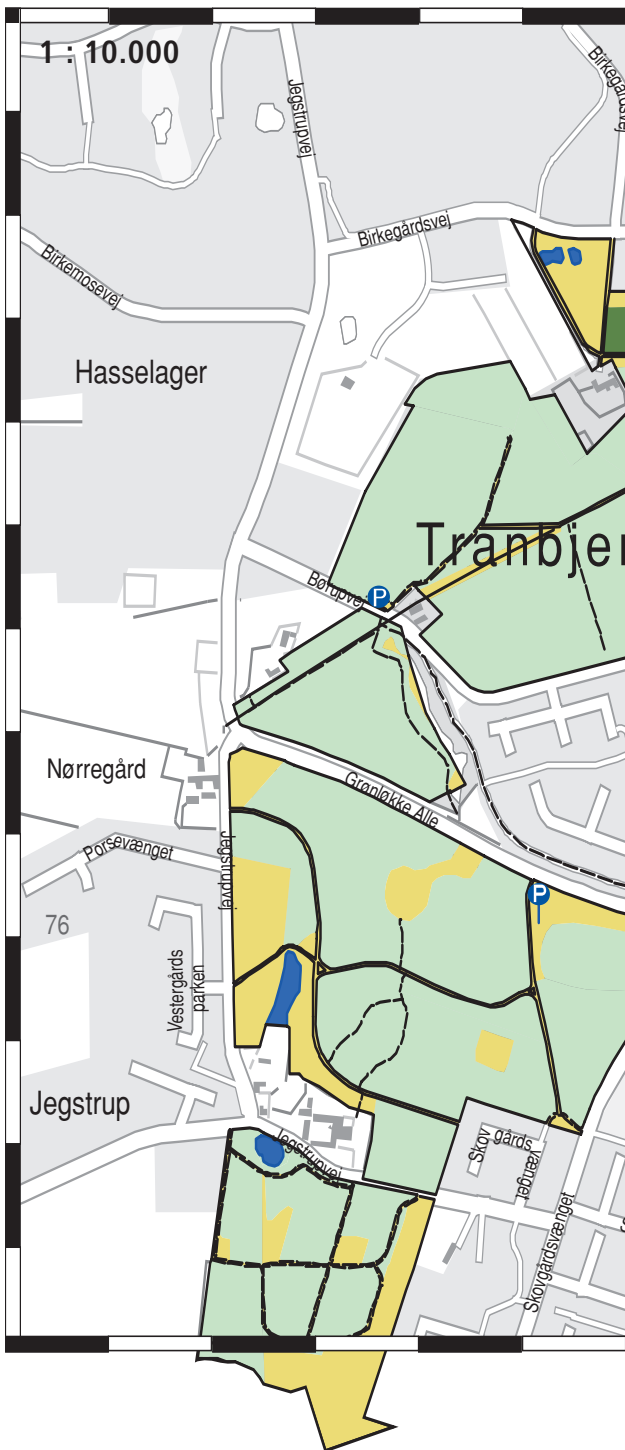
Forstligt set den mest vellykkede og hurtigst voksende af de nye skove. 15 år gammel og allerede udtyndet 2 gange! Smukke ranke egetræer af udvalgt hollandsk afstamning. Om 100 år en pragtskov med brede kroner, hvis den bliver passet rigtigt. Det ensartede præg, der måske nu virker lidt kedeligt, vil med tiden give skoven et roligt og nærmest storladent udseende, men allerede nu er den meget brugt og påskønnet af bydelens store befolkning.

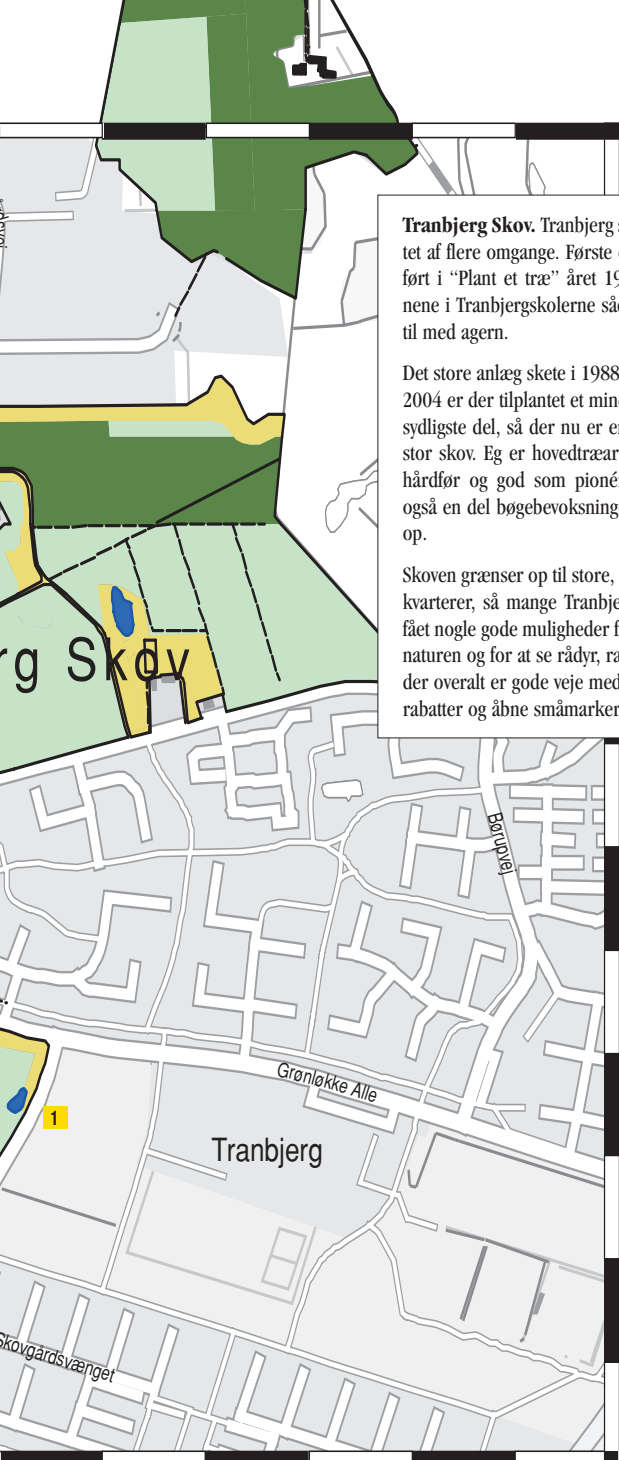
# GJELLERUP SKOV



Signaturforklaring på bagsiden

# TRANBJERG SKOV





**Tranbjerg Skov.** Tranbjerg skov er tilplantet af flere omgange. Første etape gennemført i "Plant et træ" året 1983, hvor børnene i Tranbjergskolerne såede 6 ha mark til med agern.

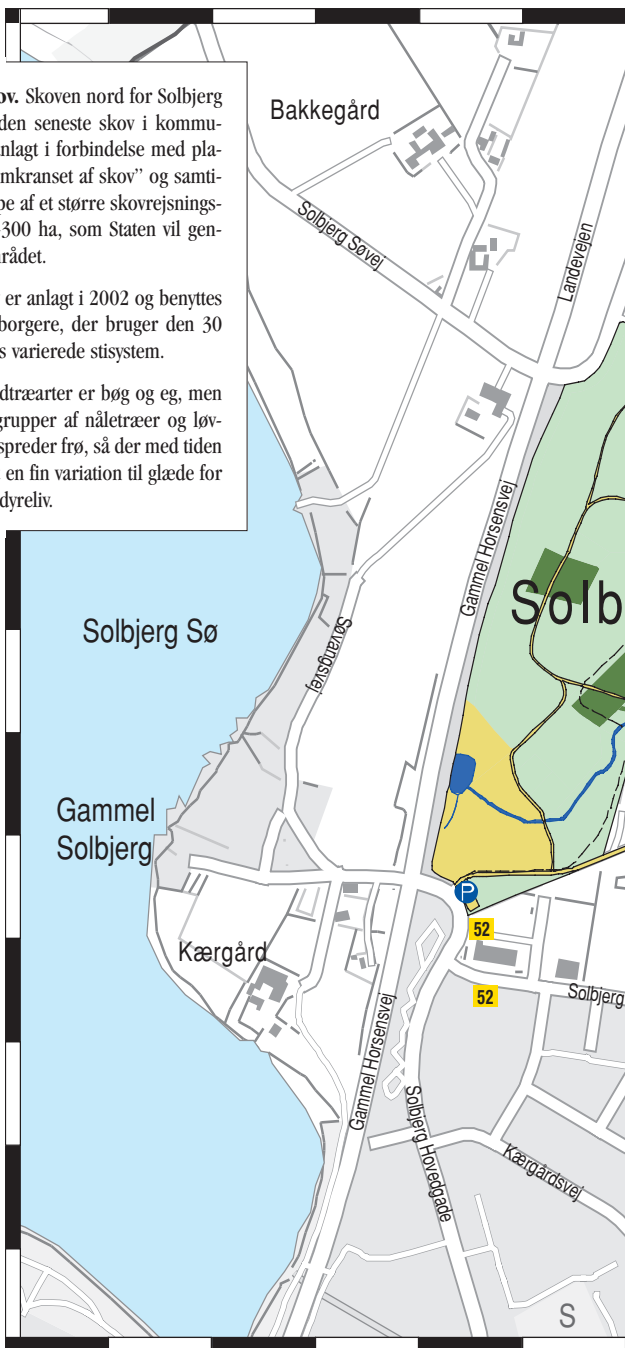
Det store anlæg skete i 1988-89 og senest i 2004 er der tilplantet et mindre areal i den sydligste del, så der nu er ialt ca 73 ha stor skov. Eg er hovedtræarten, da den er hårdfør og god som pionér, men der er også en del bøgebevoksninger m.m. på vej op.

Skoven grænser op til store, nye parcelhuskvarterer, så mange Tranbjergborgere har fået nogle gode muligheder for rekreation i naturen og for at se rådyr, ræv og fasan, da der overalt er gode veje med brede grønne rabatter og åbne småmarker.

**Solbjerg skov.** Skoven nord for Solbjerg er foreløbig den seneste skov i kommunen, der er anlagt i forbindelse med planen "Århus omkranset af skov" og samtidig første etape af et større skovrejsningsprojekt på 2-300 ha, som Staten vil gennemføre i området.

Solbjerg skov er anlagt i 2002 og benyttes af de lokale borgere, der bruger den 30 ha store skovs varierede stisystem.

Skovens hovedtræarter er bøg og eg, men der er også grupper af nåletræer og løvtræarter, der spreder frø, så der med tiden vil blive skabt en fin variation til glæde for publikum og dyreliv.





# SOLBJERG SKOV



Signaturforklaring på bagsiden

# *Skoven er vores fælles eje – dens udséende vores fælles ansvar*

Århuskovene byder på talrige naturoplevelser. Der er fri adgang for alle, og de er guld værd for sundheden, både legemligt og sjæleligt.

Skovene er ikke kun legeplads for mennesker, men i lige så høj grad en levende organisme – i sig selv af vital betydning for talrige dyr og planter. Skoven giver os via fotosyntese ilt og forbruger megen af den kultveilt, vi mennesker sender ud i luften.



Jo større bysamfund, jo mere behov for bynære naturområder. Århus Kommune har med sine skovplantninger taget et godt initiativ for sine borgere.

På strategiske steder er der diskrete anvisninger på, hvad der er tilladt og hvad der

ikke er tilladt. Centrale oplysningstavler vil blive opsat, men den bedste anvisning skulle helst være, at skovens gæster, som de forstandsindivider de er, bruger den sunde



fornuft og behandler skovene med nænsomhed og respekt. At man viser hensyn overfor de andre brugere, så skovturen bliver en god oplevelse for alle – ikke mindst for de børn, der lærer af det gode eksempel. På den måde vil skovene være et fristed for mange generationer fremover.

*Velkommen i de nye Årbuskove.*



-  Løvskov plantet før år 1900
-  Løvskov plantet efter år 1900
-  Nåleskov
-  Åbne arealer
-  Skovsø/mose
-  Bilvej (lukket)
-  --- Gangsti
-  Parkering
-  Nr. Bus



**Århus Kommunes Naturforvaltning**  
Grøndalsvej 1  
8260 Viby J  
Tlf. 89 40 27 55  
nat@aarhus.dk  
www.aarhuskommune.dk