

Títol: «El Coro». Cent anys d'associacionisme a Sant Feliu de Llobregat
(1892-1992)

Autors: Agustín García Larios, del període 1861-1923
Pilar Antolín Arrufat, del període 1923-1939
Enric Ferreras i Torreblanca, del període 1939-1992

Direcció: Mercé Renom i Pulit

Preparació de l'edició i coordinació de la col·lecció: Arxiu Històric
Comarcal de Sant Feliu de Llobregat.

Edita: Patronat Municipal de Cultura.
Ajuntament de Sant Feliu de Llobregat.

Correcció lingüística: C.N.L. Roses - Servei Local de Català de Sant Feliu
de Llobregat.

Assessorament tècnic: Gabinet de Premsa.

Disseny i muntatge: OPAC, SL

Impressió: COGISA

Octubre de 1992

Precedents: 1861-1892

Tot i la validesa de 1892 com a data de la fundació de «El Coro», s'ha de dir que aquest va tenir el seu precedent directe en una altra societat: *El Mutuo Apoyo*, la qual havia estat creada l'any 1861 i durant una trentena d'anys havia funcionat activament, fins a la seva dissolució el mateix 1892.¹⁸ Tenim poca informació de *El Mutuo Apoyo*; coneixem, però, l'existència de dues polèmiques i un trasllat de local.

La primera polèmica data de l'any 1878, en aparèixer dos grups que volen controlar l'entitat i, separatament, realitzen tràmits administratius; aquests dos grups estaven representats, l'un, per Gabriel Duró i Déu i Pau Guiu, i, l'altre, per Manuel de Batlle Villarroya i Francesc Moran. El Govern Civil, després d'intervenir en el conflicte i de valorar les dues sol·licituds presentades per legalitzar l'agrupació, optà inicialment per la societat de major nombre de socis;¹⁹ així, el 14 de setembre de 1878 es legalitzà la societat coral *El Mutuo Apoyo*. Poc menys d'un any després, però, també es legalitzà la societat coral *El Antiguo Mutuo Apoyo*.²⁰

L'altra polèmica esdevingué també per les mateixes dates i feia referència a la possessió d'un pendo que havia estat donat *El Mutuo Apoyo* abans de l'escissió, el qual totes dues agrupacions volien fer seu com a element de legitimitació. Per altra banda, l'agost de 1881 succeïren dos fets enllaçats entre si: *El Mutuo Apoyo* va permutar el seu nom pel de *Casino del Mutuo Apoyo*, i simultàniament va canviar de local en traslladar-se al que fins aquell mateix moment havia estat la seu del Casino Santfeliuenc, que aquest mateix any acabava d'estrenar local.²¹

Es coneixen també algunes de les activitats culturals i recreatives realitzades per *El Mutuo Apoyo* abans de la seva escissió. *El Mutuo Apoyo* -com La Unió Coral després-

18. Son dues les dates que hi ha sobre la fundació de *El Mutuo Apoyo*: la precisa de l'1 de desembre de 1861, recollida en una relació de les societats corals que formaven l'Associació Euterpense el maig de 1864, a M. SORIANO FUERTES: *Memoria sobre las sociedades corales en España*, Barcelona: 1865, pàg. 93; i la més genèrica de l'any 1862, que es recull al títular d'uns «estatutos por los que se regirá la antigua sociedad coral establecida en esta villa y fundada en el año 1862, titulada El Antiguo Mutuo Apoyo» del setembre de 1879, a l'AHCSFLL: Fons Municipal: associacions, lligall 386.

Tot i això, segons informacions de Llorenç Sans, sembla ser que abans hi va haver encara una altra agrupació coral creada l'any 1854 i confiada a la direcció artística del mateix Clavé. ALLS: lligall Unió Coral: *Eco de Euterpe*, núm. 365 i 366.

19. L'octubre de 1878, ordenada pel Governador Civil, va haver-hi una reunió conjunta de membres de la societat *El Mutuo Apoyo* i dels «que proyectan crear otra con el propio título»; hi anaren: d'una banda, Gabriel Duró i Déu, Josep Capdevila i Comas, Joan Deu i Montaner i Joan Grané i Padrerol; i de l'altra, Bartolomé Sagalés i Aguilera, Francesc Pahissa i Ferrer, Esteve i Deu i Teixidó i Josep Pahissa i Claramunt. AHCSFLL: Fons Municipal: associacions, lligall 386.

20. Hi ha els estatuts d'ambdues associacions. AHCSFLL: Fons Municipal: associacions, lligall 386.

21. AHCSFLL: Fons Municipal: associacions, lligall 386; i ALLS: lligall Unió Coral: *Gaceta de Cataluña*, 27-VIII-1881.

va ser una entitat adherida a l'Associació Euterpense, anomenada més tard Federació de Cors de Clavé.²² Ens consta que, com a tal, va participar, juntament amb una trentena de grups corals, els dies 27, 28 i 29 de setembre de 1862, en el Tercer Festival i Primer Certamen de les Societats Euterpenses que va tenir lloc als Camps Elisis de Barcelona; va interpretar-hi dues peces del mestre Clavé, «Al Mar!» i «La nina deis ulls blaus», sota la direcció de Josep Bach i Sentena.²³ Dos anys després, els dies 4, 5 i 6 de juny de 1864, l'associació santfeliuenc va prendre part en la nova edició del concurs, el Quart Gran Festival d'Euterpe i Segon Concurs Coral, al qual participaren una seixantena de societats; en aquesta ocasió, amb la interpretació de «Los pescadors» de Clavé i «Al festival» de Nicolau Manent, va aconseguir guanyar el novè premi, guardonat amb una medalla d'or i plata.²⁴

Després del conflicte de 1878, hi ha unes breus notícies de l'activitat cultural de *El Mutuo Apoyo* en l'àmbit local: l'any 1881 va executar, per Pasqua, una serenata a un veí força conegut i soci honorari de l'entitat, Josep Mercadé, i a la vídua de Josep Anselm Clavé, el qual ni havia estat soci honorari;²⁵ aquest mateix any, per Sant Llorenç, oferí un concert tot interpretant-hi tres peces ben conegudes de Clavé: «Cap al tard», «Pel juny la falç al puny» i «Gloria a Espanya».²⁶

S'ha dit abans que la continuïtat entre *El Mutuo Apoyo* i «El Coro» és força evident; ho és tant per la similitud d'objectius com per la successió cronològica i el manteniment de la majoria de socis.

Pel que fa a la continuïtat dels individus d'una i altra entitats en el punt de ruptura que va suposar l'any 1892, com a mínim la meitat dels socis que van signar l'acta de dissolució de *El Mutuo Apoyo* van ser més tard membres de «El Coro»²⁷ (vegeu el quadre núm 1); i d'aquests, els vuit membres de la primera Junta havien estat socis destacats de *El Mutuo Apoyo*: Josep Agullós i Emili Planas, per exemple, van ser, respectivament i successivament, president i secretari de *El Mutuo Apoyo* i La Unió Coral. En aquest any 1892 la concatenació dels fets evidencia la probable continuïtat: el 30 de setembre es va dissoldre *El Mutuo Apoyo*; per a dos dies després, el 2 d'octubre, fou prevista l'assemblea de constitució de «El Coro»; i una setmana més tard, el 9 d'octubre, va tenir lloc una segona assemblea en la qual també s'adoptaren acords molt rellevants.

22. AHCSFLL: Fons Municipal: associacions, lligall 386; i M. SORIANO FUERTES: op. cit., pág. 91.

23. M. SORIANO FUERTES: id, pág. 47, 50, 51 i 91; i ALLS: lligall Unió Coral: *Eco de Euterpe*, núm. 172/175.

24. M. SORIANO FUERTES: id, pág. 89; i ALLS: lligall Unió Coral: *Eco de Euterpe*, núm. 386.

25. ALLS: lligall Unió Coral: títol de nomenament de Josep Anselm Clavé com a soci i president honorari de *El Mutuo Apoyo*.

26. ALLS: lligall Unió Coral: *Diari Català*, núm. 578, 584 i 588.

27. La dissolució -segons consta a l'ofici que acompanyava la còpia de l'acta i que va enviar el president Josep Agullós a l'alcalde- es va acordar «por unanimidad de los señores socios que la formaban concurrentes al acto, habiendo dejado de concurrir solamente 14». AHCSFLL: Fons Municipal: associacions, lligall 386.

Quadre núm. 1.

Relació dels socis signants de l'acta de dissolució de *El Mutuo Apoyo* (30-IX-1892)

Josep Agullós i Casanovas
Manuel Agullós i Casanovas
Ignasi Albareda i Castells
Felip Amat i Ribas
Magí Artigas i Canyameras
Francesc Balagué i Ravellat
Miquel Baqué i Carbonell
Francesc Bastida i Coca
Llorenç Bigas i Capellades
Ricard Bonsoms i Tristany
Jaume Briquets i Duran
Jaume Burballa i Cases
Jaume Campanyá i Duró
Llorenç Campderrós i Canyameras
Viceng Campderrós i Canyameras
Jaume Campderrós i Riera
Josep Campderrós i Riera
Torcuat Campderrós i Riera
Antoni Camprubí i Iglesias
Fermí Campos i Resnacha
Enríe Carcereny i Martí
Fidel Carcereny i Serra
Francesc Carcereny i Balcells
Josep Carcereny i Balcells
Miquel Carcereny i Balcells
Doménec Carnicé i Déu
Francesc Carnicé i Déu
Joan Casanovas i Campderrós
Elias Coca i Torrelló
Josep Cortés i Güell
Remigi Cortés i Güell
Salvador Cortés i Ribas
Josep Duran i Torrens
Francesc Duran i Valls
Pere Duró i Puig
Llorenç Estapé i Bofill

Baldomer Fanés i Ribas
Miquel Fanés i Ribas
Francesc Fanés i Ribas
Teodor Fanés i Ribas
Francesc Farres i Queralto
Remigi Flaviá i Ginesta
Just Flores i Rodríguez
Ignasi Fuste i Sacanell
Llorenc, Güell i Duran
Jaume Ginesta i Claramunt
Pau Guiu i Sans
Joan Guixá i Costa
Isidre Julia i Campderrós
Agustí Julia i Castellà
Miquel Llopart i Sucarrats
Pere Llorens i Torras
Francesc Majó i Freginals
Joaquim Majó i Remisa
Joaquim Marimé i Baduell
Antoni Marimon i Riba
Francesc Martí
Àngel Martí i Daga
Àngel Martín i Vila
Pere Mayol i Navinés
Jaume Moreno i Soler
Antoni Morrall i Soler
Tomás Negre i Cardona
Antoni Pagés i Nonell
Isidre Parés i Roca
Josep Pibernat i Briquets
Josep Plana i Esteve
Emili Planas i Salat
Antoni Remisa
Joaquim Riba i Enrich
Miquel Riba i Barril
Jaume Ribas i Grau
Mateu Ribas i Campderrós
Joan Roca i Salom
Llorenc Romagosa i Sans

Maria Roig i Llebroší
Josep Ros i Crusellas
Julia Sáez i Sobre
Josep Segués i Mayol
Antoni Singla
Isidre Suriá
Jaume Teixidó i Borrás
Josep Teixidó i Condominas
Josep Torras i Ripoll
Marià Torres i Cortés
Joan Urpí i Ràfols
Pere Valls i Vidal
Gaietà Vidal i Cortés
Sebastià Xarau i Cortés

FONT: AHCSFLL: Fons Municipal: associacions, lligall 386; i Fons Unió Coral: llibres d'actes (1892-1907 i 1907-1923) i llibre núm. 1 de registre de socis.

Aquest procés de constitució es desenvolupà, tanmateix, en un ambient conflictiu. Així, prèviament, l' Alcaldia rebia un ofici del Govern Civil on es feia avinent, en relació amb l'assemblea constitutiva, que «ciertos individuos tratan de perturbar la buena marcha y discusión de la misma»;²⁸ durant la primera assemblea, feta el 2 d'octubre, a petició de Governació, el batlle de la vila, Esteve Vesa, presidí l'acte en qualitat de representant del Govern Civil;²⁹ i finalment, durant la segona assemblea, s'acordà excloure de la possibilitat de ser socis aquells que ho fossin de «cualquier sociedad titulada Mutuo Apoyo», i més explícitament, setze persones (vegeu el quadre núm. 2).³⁰

28. AHCSFLL: Fons Municipal: associacions, lligall 386.

29. ADJ: Expedient de La Unió Coral, núm. 1.

30. AHCSFLL: Fons Unió Coral: llibre d'actes (1892-1907).

Quadre núm. 2.

Relació de persones d'admissió prohibida a La Unió Coral (9-X-1892)

Llorenç Vernedas i Casals
Francesc Canyadell i Valls
Agustí Carcereny i Balcells
Remigi Claramunt i Casas
Bonaventura Colominas i Boltà
Jaume Creus i Costa
Conrad Creus i Enrich
Joan Creus i Enrich
Llorenç Déu i Muntaner
Antoni Duran i Valls
Gabriel Duró i Déu
Antoni Fisas i Pea
Rosend Güell
Francesc Mata i Ester
Josep Pelegrí i Tutusaus
Jaume Solias i Tintorer

FONT: AHCSFLL: Fons Unió Coral: llibre d'actes (1892-1907).

En vista del desconeixement dels motius de la ruptura de 1892, que comporta la dissolució de *El Mutuo Apoyo* i la creació de «El Coro», actualment tenim la hipòtesi que dona Llorenç Sans, basada en el conflicte generacional.³¹ Per altra banda, hi ha notícies que remarquen el protagonisme que tingué Gabriel Duró i Déu, *el Biel de la Maca* en tot el procés de formació de «El Coro»; la personalitat d'aquest antic president de *El Mutuo Apoyo*, a vegades violenta si s'esqueia un contratemps, va caracteritzar el trencament.³²

31. Vegeu L. SANS IFÁBREGAS: «Del Mutuo Apoyo a La Unión Coral», *Diari de l'Exposició de Roses*, Sant Feliu de Llobregat: 1972.

32. Els indicis van arribar mitjançant una font oral. La informació complementària l'hem trobat, d'una banda, en el cens de 1900 i, d'altra, a P. BALETA I MAYLINCH: «L'Ateneu que jo conec», a *Va i Ve*, núm. 113 (novembre 1990), on es relata el següent episodi esdevingut a l'Ateneu:

«... es va comunicar un fet d'un avalot dintre de la societat en el dia 22 d'abril de 1888, provocat per alguns individus, entre ells dos socis que foren citats a compareixer a la Junta el dia 22. Eren Felip Amat i Francesc Andreu. L'extracte del comunicat a l'Alcaldia diu: "... esta sociedad se vió atropellada de una manera incalificable en la persona de tres socios que se hallaban en el local social, por un grupo de hombres de los cuales se distinguían los vecinos de esta villa Gabriel Duró (el Maca)...".».

Encara es disposa d'una tercera informació relativa a una polèmica protagonitzada per Gabriel Duró poc després de la dissolució de *El Mutuo Apoyo*, ja que no va voler tornar a l'Ajuntament els objectes de l'entitat dissolta. AHCSFLL: Fons Municipal: associacions, lligall 386.

Això no obstant, creiem que un element decisiu va ser l'elevat grau de politització deis membres de *El Mutuo Apoyo*, als quals en el moment de l'escissió es va prohibir l'accés a «El Coro». En aquest sentit, s'ha de remarcar que les eleccions de 1891 -les primeres celebrades després del restabliment del sufragi universal masculí- marquen un punt d'efervescència política i suposen, àdhuc, un moment conflictiu en les files del republicanisme, ates que s'ha de conjugar la recuperació del republicanisme historic del Sexenni -potser lligat amb l'obrerisme- amb el nou republicanisme format durant els primers anys de la Restauració. És per això que a les eleccions municipals de 1891 hi ha un gran nombre de candidatures alhora que una elevada participació dels membres de *El Mutuo Apoyo* -tant d'aquells que formaren part després de «El Coro» com d'aquells altres als quals es va prohibir de ser-ne membres.³³



Reproducció de les dues plaques que guardien la font-monument aixecada per commemorar l'adveniment de la República, on consten els noms dels ajuntaments republicants durant el període 1872-1875. L'alcalde d'ambdós ajuntaments va ser el soci de *El Mutuo Apoyo* Remigi Cortés Tomás. PALLS.



33. L'any 1870, un membre de *El Mutuo Apoyo*, Francesc Mata i Ester, va tenir una actuació destacada en la «revolta de les quintes», en capitanejar una fracció que es resistí a la tropa des del campanar de la vila.

Durant la Primera República, l'Ajuntament de Sant Feliu va aixecar una font monumental a la plaça de la Vila, en la qual hi havien dues plaques commemoratives en què es recordaven els integrants dels ajuntaments «popular» de 1872-1873 i «federal» de 1873-1875, alguns deis quals van ser membres de *El Mutuo Apoyo*. Presidits tots dos consistoris per Remigi Cortés i Tomás, van ser-ne regidors Josep Baduell i Padrosa, Josep Betriu i Brunet, Llorenç Estapé i Bofill, Baldiri Ferrer i Pons, Francesc Majó i Freginals, Vicenç Molins i Cartró, Pau Ribas i Llopert, Ramon Roca i Guiu, Marià Romagosa i Romeu, Joan Codinachs i Baleta, Batista Guinestà i Marsell, Llorenç Sans i Majó i Francesc Ximenes i Claramunt.

A les eleccions de 1891 es van presentar les candidatures encapçalades, respectivament, per Remigi Cortés i Tomás, Llorenç Estapé i Bofill, l'apotecari Florentí Garcia (el qual participarà l'any següent a l'Assemblea de la Unió Catalana en la qual es van elaborar les Bases de Manresa), Jaume Grau i Serralabós, Francesc Folch i Domingo, Llorenç Trabal i Vallhonrat, Antoni Molins i Canyameras, Llorenç Panyella i Camprubí, Eusebi Roca i Estruch, Joan Pahissa i Ribas, Llorenç Teixidó i Barnet i Pere Vidal i Campmany. AHCSFLL: Fons Municipal: eleccions municipals (1891).

Els primers anys: 1892-1903

No podem fer un esment específic dels socis fundadors de «El Coro» ja que només es coneixen dades dels membres de la primera Junta i d'aquells que dissolgueren *El Mutuo Apoyo* i després foren membres de La Unió Coral. La distribució per l'activitat laboral dels socis de «El Coro» en aquests moments inicials, en relació amb la distribució de la població de Sant Feliu, és d'una major proporció de treballadors agrícoles i una menor d'obriers de la fàbrica que la global de la localitat. A la societat coral predominen els treballadors del camp -principalment jornalers- sobre un percentatge baix d'obriers fabrils. Globalment es pot dir que pocs eren propietaris agrícoles, o només de parcel·les de dimensions reduïdes; la majoria eren parcera o bé jornalers que prestaven els seus serveis en masies i feien treballs de temporada; i els pocs obrers fabrils acostumaven a alternar la seva tasca en la fàbrica amb el cultiu de petits horts propis.³⁴

Quadre núm. 3.

Professions dels socis que dissolgueren *El Mutuo Apoyo* (1892)

Dels 90 socis signants de l'acta de dissolució de *El Mutuo Apoyo* -dels quals un era de l'Hospitalet- s'ha pogut cercar la professió de 65.

- Obrers fabrils: 13
- Pagesos: 16
- Jornalers: 20
- Altres: 16

FONT: AHCSFLL: Fons Municipal: censos electorals (1890 i 1892), padró (1900) i impost de cédules personals (1906).

34. Dels 90 signants de l'acta de dissolució de *El Mutuo Apoyo* es té constància que com a mínim 45 van continuar després a «El Coro». D'aquests 45, i per obtenir una informació només indicativa, s'ha cercat informació econòmica complementària. AHCSFLL: Fons Municipal: censos electorals (1890 i 1892), padró (1900) i impost de cédules personals (1906).

L'entitat

Els estatuts de 1892 -molt similars als d'altres entitats del moment- definien el caire recreatiu de la societat i en recollien certs aspectes particulars.³⁵

La seu de la nova societat es va establir al carrer de Baix, núm. 15. De fet, però, van estar-se poc temps en aquest local, ja que a final del mateix mes d'octubre de 1892 es van traslladar al carrer de la Quadra, núm. 33, lloc on van estar-se gairebé un any; l'octubre de 1893 van traslladar-se un altre cop, aquesta vegada a la Carretera, núm. 136; finalment, el gener de 1901, per l'acabament del contracte de lloguer amb Joaquim Berenguer, van fixar la residència en una altra casa de la Carretera propietat dels germans Anselm i Dolors Bonsoms, mitjançant un contracte de lloguer fixat per un període de deu anys.³⁶ La conclusió que hom extreu d'aquest seguit de dades és que després d'un inicial peregrinatge per diferents locals -d'altra banda, bastant lògic-, l'entitat va assolir una certa estabilitat a causa de poder, primer, romandre en un local durant set anys i, després, comprometre's a un contracte d'una durada tan llarga.

En l'àmbit intern es constata, en aquesta etapa, una vida activa, amb la presència d'algun conflicte i amb la capacitat per superar-lo també. Des de la seva fundació, l'entitat va estar dirigida per una Junta de vuit membres que es renovava per meitats; els seus integrants eren elegits en assemblea general de socis celebrada un cop a l'any; el sistema d'elecció podria ser qualificat com de cooptació ja que la nova candidatura estava proposada per la Junta anterior en la majoria dels casos.³⁷ El 1898, però, va succeir un fet inusitat en el govern de la societat, ja que la Junta que presidia Francesc Carnicé -formada, a més, per Vicenç Campderrós, Joan Ros, Josep Coca, Llorenç Serra, Jaume Campanyà, Josep Cortés i Sebastià Xarau- va haver de dimitir davant la situació creada pels rumors de falta de diners i les queixes sobre la inoperància de la comissió creada per revisar els comptes, la qual titllaven de «comisión de carnestolendas»; aquest fet va portar a una votació molt ajustada en assemblea extraordinària, en la qual 91 socis van votar la moció de censura enfront dels 90 socis que van donar suport a la Junta.³⁸ La situació

35. Restaven totalment vedades -i ho seran en els successius estatuts- l'alteració de l'ordre, els jocs prohibits i les discussions polítiques i religioses; es feia una classificació que recollia quatre tipus de socis: els numeraris, els corresponsals (residents fora de Sant Feliu), els honoraris i els de mèrit (sense cap mena de distinció entre aquests dos últims, es deia dels honoraris: «serán socios honorarios las autoridades superiores de la Provincia, las locales y las personas que la Sociedad considere dignas de tal condición»); per mantenir la societat es fixaven les quotes en 12 pessetes anuals (a pagar en 12 vegades), a més d'un pagament inicial de 5 pessetes per ingrés; i es feia menció de les activitats de «El Coro» definint-les com a «diversiones lícitas, como también conciertos vocales e instrumentales y certámenes». ADJ: Expedient de La Unió Coral, núm. 1.

36. AHCSFLL: Fons Unió Coral: llibre d'actes (1892-1907)

37. Hi ha, però, dos exemples diferents de la presentació de candidatures alternatives que, encara que tardanes, són ben representatives: l'any 1916 aquest fet s'interpretà com una manca de confiança en la Junta, i es va retirar després d'una amenaça de dimissió de tota la Junta; l'any 1919 participaren en la votació, dues llistes, la proposada per la Junta i una altra d'alternativa (la qual va resultar derrotada). AHCSFLL: Fons Unió Coral: llibre d'actes (1907-1923).

38. AHCSFLL: íd.

es va normalitzar amb promptitud: es va nomenar una nova Junta i s'acordà fer assemblees trimestrals per tal de tenir un control més directe dels comptes de l'entitat.³⁹

Activitats

«El Coro» va realitzar moltes activitats en aquest període, i de tot tipus; a més de trobar-se al local -per fer el café, llegir la premsa, jugar al dòmino, fer assaigs del cor, etc.-, els socis feien excursions conjuntes i cantaven caramelles i serenates a la vila. Com és habitual a les associacions amb gran nombre de socis -se sap, encara que no se'n teñen registres, que l'any 1898 n'hi havia com a mínim 182-, moltes activitats funcionaven coordinades per comissions específiques; la del café n'és un exemple. El café de «El Coro» -segons es dedueix de la gran quantitat d'estris consignats en els inventaris anuals-, malgrat algunes queixes per la qualitat de l'oferta (café i licors principalment), els socis el freqüentaven força; una mostra d'aixó és la notícia que el juliol de 1898 els dos cambrers que hi eren adduïen la se va incapacitat per servir totes les taules. L'any 1902, quan en el local era llogat als germans Bonsoms, va haver-hi una renovació de les cadires del café i es va sortejar, entre els socis, l'opció de compra de les cadires velles.⁴⁰

Pel que fa a les excursions, en coneixem l'organització d'una: la que es va fer per Pasqua de 1899 a La Farola.⁴¹ En aquella ocasió es van formar moltes comissions: de pollastres i conills, de vins i llenya, de tots els materials i espècies per a la cuina, de peix i de cuiners. La pràctica de fer sortides sembla que era un costum usual a l'entitat ja que es té constància que van anar a Can Cervera (l'any 1900) i a Can Parellada (els anys 1902 i 1903).⁴²

D'altra banda, encara que no es tenen notícies d'actes concrets, se sap que durant aquests anys va persistir el cor de l'entitat, ja que en carta tramesa «a los señores herederos de Clavé y Junta de la Asociación Euterpense» el 1893, es demanava poder fer servir «todas cuantas partituras de canto y música del Sr. Clavé crea conveniente recoger (el Coro) como aliada de la referida Junta»;⁴³ segons sembla, es continuava amb el costum de cantar serenates i caramelles per Pasqua.

39. L'any 1902, per tal de donar més operativitat a les freqüents reunions generals, es decidí de celebrar-les en primera convocatorià, llevat de les de cap d'any, en les quals es renovava la Junta. AHCSFLL: Fons Unió Coral: llibre d'actes (1892-1907)

40. AHCSFLL: íd.

41. La Farola és la forma popular entre la gent de la zona d'anomenar el far situat a la desembocadura del riu Llobregat.

42. AHCSFLL: íd.

43. AHCSFLL: Fons Municipal: associacions, lligall 386.

La projecció ciutadana

L'orientació de l'entitat en l'àmbit polític estava lluny de les directrius que guiaven el govern municipal. L'Ajuntament, en aquests anys de fi de segle, estava en una dinàmica caciquista en línia amb el sistema de la Restauració d'alternança entre dos grups monàrquics, el liberal i el conservador; «El Coro» posava el seu contrapunt amb una orientació republicana i una pràctica social interna dinàmica i participada. La Unió Coral es podria incloure dins el bon nombre d'entitats baixllobregatines vinculades als corrents populars. L'adscripció republicana, des de bon principi, d'alguns dels seus membres situa «El Coro» entre els protagonistes de la renovació política local que s'aconseguí a principi de segle, el 1901, amb el consistori de majoria republicana presidit pel també soci de «El Coro» Josep Molins i Canyameras.⁴⁴



Membres de la coral, amb l'estendard de l'entitat, aplegats entorn del bust de Josep Anselm Clave (final del segle XIX-principi del XX). AHCSFLL. Donació d'Anna Codina i Coca.

44. J. TARDÀ I COMAS: *Republicans i catalanistes al Baix Llobregat a principi del segle XX*, Patronat Municipal de Cultura de l'Ajuntament de Sant Feliu de Llobregat i Publicacions de l'Abadia de Montserrat, Barcelona: 1991, pàg. 27.

Cap a la consolidado: 1903-1915

Durant aquests anys, el sistema polític espanyol de la Restauració donà símptomes de crisi. La Setmana Tràgica és un reflex de la conflictivitat social i política a Barcelona; a Sant Feliu, el 1911, es produí un enfrontament armat entre grups carlins i radicals, i durant la vaga dels obrers del ram textil de l'any 1913, els obrers de Sant Feliu van aconseguir d'aturar les fàbriques.

Pel que fa a la societat coral, les directrius cap a la consolidació de l'entitat són la característica definitiva d'aquest període, en el qual succeïren gran nombre de fets, i gairebé tots de gran importància per al seu engrandiment. L'any 1903 hi va haver una reforma dels estatuts, i la definició dels objectius de «El Coro» va variar amb la introducció de la faceta mutualista; com a conseqüència, va canviar el seu nom pel de *Sociedad-Hermandad La Unión Coral*.⁴⁵ Així no obstant, hi ha indicis que «El Coro», de fet, va mantenir la pràctica mutualista en el període 1892-1903, per bé que hi hagués un buit legal entre la dissolució de *El Mutuo Apoyo* -que, com el seu nom recorda, era una entitat mutualista- i els estatuts reformats de 1903.⁴⁶ Des del punt de vista humà, l'entitat tenia, l'any 1906, 320 socis, quan la població de Sant Feliu se situava a l'entorn dels 3.500 habitants.

L'entitat

Un fet cabdal en l'evolució de «El Coro» va ser disposar del seu propi local; això s'aconseguí l'any 1908 quan van ser inaugurats els baixos del nou local al passeig de Bertrand. En aquell moment es va cloure un llarg procés iniciat el 1906, any en el qual es va adquirir un terreny de 547,5 m² que afrontava amb el torrent de Matasens i que pertanyia a Zoa Nadal i Vilardaga i al seu fill Antoni Clavé i Nadal, comte de Vilardaga; a canvi, a títol d'emfiteusí, s'instituí una pensió censatària a favor de Zoa Nadal, per la qual se li havia de pagar 110 pessetes a l'any.⁴⁷ Al cap d'un any, el 1907, amb l'augment

45. En relació amb l'activitat mutualista, als estatuts de 1903 s'expliciten les dues possibilitats d'actuació mutualista en les quals és obligació de la societat indemnitzar els seus socis: per una banda, en cas de malaltia qualificada de «medicina o cirurgia»; i, per altra, en cas de defunció. Aquest reglament de 1903 es va reformar successivament per introduir-hi petites rectificacions parcials; així, el 1905, quan l'edat requerida per ser soci havia d'estar compresa entre els 15 i els 35 anys, s'exceptuava de la possibilitat de rebre l'ajut mutualista per «las enfermedades de clase de epidemias, contagiosas, venéreas y las ocasionadas por desarreglos de costumbres y riñas»; el 1910, a més d'explicitar certs casos d'expulsió de socis per impagament de la quota, s'amplia aquest últim precepte a les malalties de tipus sifilític; i, el 1915, es recollia la possibilitat que la societat tingues el seu propi metge (fet, però, del qual no es té constància que es materialitzés). ADJ: Expedient de La Unió Coral, núm. 3, 4 i 5.

46. Hi ha notícies, en aquest sentit, que «El Coro», l'any 1899, tenia dos infermers (amb els seus substituïts) amb la responsabilitat de visitar els socis malalts del seu districte per tal de comprovar la certesa de la seva malaltia. AHCSFLL: Fons Unió Coral: llibre d'actes (1892-1907).

47. AHCSFLL: Fons Unió Coral: llibre d'actes (1892-1907).

de la quota dels socis, comentaren les obres del nou local a carrec del contractista i també soci Josep Molins i Canyameras, el qual atorgà a l'entitat, un crèdit per 20 anys amb hipoteca del solar.⁴⁸

L'explicado de la facilitat amb què Josep Molins va concedir el préstec privat a «El Coro» rau en la pràctica política d'alguns prohoms locals -com ara el mateix Josep Molins- de concedir a l'entitat -sense haver-hi una adscripció política definida i explícita a «El Coro»- certs favors personals o polítics per tal de treure un cert r dit en possibles vots a les eleccions. Aquesta pr ctica fou seguida per Rafael Camprub  i Esquerr  l'any 1913 o, molt magn nimitament tamb  -com es veur -, per l'industrial i soci Pere  lvarez i Gonzalvo l'any 1916 amb la creaci  de la caixa de pensions de «El Coro».

Algunes de les intervencions dels pol tics anaren dirigides a dotar «El Coro» d'una biblioteca. Rafael Camprub , alhora president de La Uni  Coral i regidor rep blica autonomista, aconsegu , l'any 1913, una subvenci  municipal de 50 pessetes per a la biblioteca de «El Coro» a condici  que aquesta fos oberta al p blic: l'entitat va decidir renunciar a l'ajut, i el president va fer un intent de dimissi , que finalment no es va fer efectiva.⁴⁹ L'any 1911 un altre pol tic, el diputat Laure  Mir  i Trepat, va ser nomenat soci honorari «por los trabajos que ha hecho de enviarnos unos cuantos libros para la biblioteca»;⁵⁰ cap a l'any 1914 a la biblioteca hi havia 89 llibres, dels quals sobresurten la *Historia de Espa a* de Lafuente, la *Historia de Catalu a* de Bofarull, el *Diccionario Geogr fico-estad stico-hist rico* de Madoz i un volum de poesies de Campoamor,⁵¹ i no va ser fins a l'any 1916 que la biblioteca va rebre un impuls amb els donatius del Ministeri d'Instrucci  P blica.⁵²

Activitats

En aquests anys la prosperitat del caf  de «El Coro» reflecteix l'engrandiment de la societat. Se sap que l'any 1904 s'obria a les 7 del mat , a l'estiu, i a les 8, a l'hivern; que fins al 1909 va estar subscripta a *La Ilustraci  Espa ola y Americana*, que va comprar, l'any 1909, un billar i, el 1911, un piano per ser emprat als assaigs del cor;⁵³ i que el 1912

48. AHCSFLL: Fons Uni  Coral: llibres d'actes (1892-1907 i 1903-1923); i Fons Municipal: llic ncies d'obres, expedient 19/07.

49. «Ens assabentem que la societat Uni  Coral ha renunciat la subvenci  oferta per rAjuntament a llur biblioteca per la condici  que aquesta fos popular», *Sol Ixent*, n m.11 (9-II-1913); i tamb  n m. 9 (12-I-1913).

50. AHCSFLL: Fons Uni  Coral: llibre d'actes (1907-1923).

51. AHCSFLL: Fons Uni  Coral: llibre d'acords de Junta (1896-1920); i *Sol Ixent*, n m. 9 (12-I-1913).

52. L' ltim donatiu (5-XII-1916) contenia: un mapa d'Espanya a escala 1:1500000, un mapa geotect nic d'Espanya, un mapa miner d'Espanya, un mapa orogr fic de la pen nsula Ib rica, un cens de la poblaci  de l'any 1910, el moviment natural de la poblaci  a Espanya, el moviment de passatgers per mes, una estad stica d'emigraci -immigraci , una estad stica de reclutament i una ressenya geogr fica i estad stica d'Espanya. AHCSFLL: Fons Uni  Coral: llibre d'acords de Junta (1896-1920).

53. AHCSFLL; Fons Uni  Coral: llibres d'actes (1892-1907 i 1907-1923).

van robar-li «200 cullaretes de café, 8 jocs de dòmino, alguns jocs de cartes i 8 pessetes en efectiu».⁵⁴

Per altra banda, en aquest període es produeixen alguns intents per tal de fer estable la massa coral que fins aleshores s'agrupava només esporàdicament per a actuacions puntuals. Sabem, però, de l'existència discontinua del cor fins a l'entorn de l'any 1910 per certes notícies contradictòries: el 1905 es proposa fer uns estatuís específics per al cor; el 1906 s'acorda no amonestar els coristes membres també d'un altre cor; el 1907 es compren els drets musicals d'una jota aragonesa, i el 1909 s'acorda donar-se de baixa de la Federació de Cors de Clavé ja que «no hay coro efectivo» (ja s'ha vist, però, que l'any 1911 «El Coro» comprava un piano).⁵⁵ Tanmateix, ens consta també que les activitats musicals són nombroses. Es té constància que l'octubre de 1909 es va oferir un concert; a la Festa Major de 1910 es va fer un festival nocturn, interpretant-hi les peces de Clavé «La Maquinista», «Els Néts dels Almogàvers» i «Gloria a Espanya»; l'any 1911 va fer-se a La Unió Coral, un concert per Sant Joan; l'octubre del mateix 1911 van anar d'excursió a Tortosa «juntament amb els cors L'Eura Martinense, La Floresta de la Bordeta, La Familiar Provencalense i Els Amics Tintorers de Barcelona, tots ells de la Societat Euterpense deis Cors d'en Clavé»; per Pasqua de 1913 es van cantar caramelles; i l'any 1914 el grup coral va participar en la Festa Major de Sant Feliu.⁵⁶

La projecció ciutadana

En aquest període es constata un cert apropament ideològic entre «El Coro» i l'Ajuntament en produir-se -com ja hem vist- un trencament del sistema caciquista al tombant del segle i variar la majoria municipal. Mentre al govern de Madrid perdurava encara la majoria dinàstica i a Catalunya la Lliga Regionalista era hegemònicament en el panorama polític, a Sant Feliu es refermà el republicanisme: el republicanisme radical va tenir-hi una notable implantació, però no va anar acompanyada dels vots suficients per entrar amb pes al govern municipal; el republicanisme solidari, en canvi, després de successius intents per fer convergir el republicanisme federal i el catalanisme popular, va confluïr en el Foment Republicà Autonomista i va aconseguir fer-se majoritari al consistori de 1910.⁵⁷

54. *Sol Ixent*, núm. 7.

55. AHCSFLL: Fons Unió Coral: llibre d'actes (1907-1923).

56. *Alba*, núm. 137; LI. SANS I FÀBREGAS: *Cròniques de Festa Major*, Patronat Municipal de Cultura, Sant Feliu de Llobregat: 1989, pàg. 37, *La Veu Comarcal*, núm. 19, i *Sang Jova*, núm. 40, 41, 87 i 98; *Sol Ixent*, núm. 15; i AHCSFLL: Fons Unió Coral: llibre d'actes (1907-1923).

57. Vegeu M. OLLÉ, M. RENOM i G. TRIBÓ: «Límits i contradiccions dels republicans autonomistes a Sant Feliu de Llobregat (1909-1914)», dins *Col·loqui Internacional «Revolució i Socialisme»*, vol. II, Universitat Autònoma de Barcelona, Barcelona: 1989, pàg. 382 i seg.

De 1906 es té un informe polític trames al Govern Civil on es fa constar com a republicana la tendència majoritària deis socis de «El Coro».⁵⁸ Es té constància, a més, de l'adscripció ideològica republicana d'una serie de membres de les juntes de «El Coro» en aquest període: tant per ser regidors municipals o candidats en les eleccions com per ser membres del Foment Republicà Autonomista.⁵⁹

58. L'Ajuntament, en un ofici trames al Govern Civil (30-VIII-1906), fa constar el nombre de socis i la tendència política majoritària de totes les entitats de la vila.

ENTITAT	SOCIS	TENDENCIA
Casino Sanfeliuense	240	monàrquica
Ateneo Libre del Llobregat	354	republicana
La Unión Coral	320	republicana
Centro Católico	90	monàrquica
Centro Moral Instructivo	114	monàrquica
Centro Democrático Republicano	36	republicana
Centro Republicano Federal	102	republicana
Juventud Republicana Radical	18	republicana
La Unión de Sant Feliu de Llobregat	24	monàrquica
Guardería Sanfeliuense	176	monàrquica
Sociedad Cooperativa La Fraternidad	51	republicana
Hermanidad Obreros agrícolas	150	republicana
La Familiar maestros públicos del partido de San Feliu de Llobregat	26	monàrquica
Montepío de San Feliu de Llobregat	462	indefinida
Hermanidad La Lealtad	81	indefinida
Sociedad de socorros para enfermos del Casino Sanfeliuense	51	monàrquica

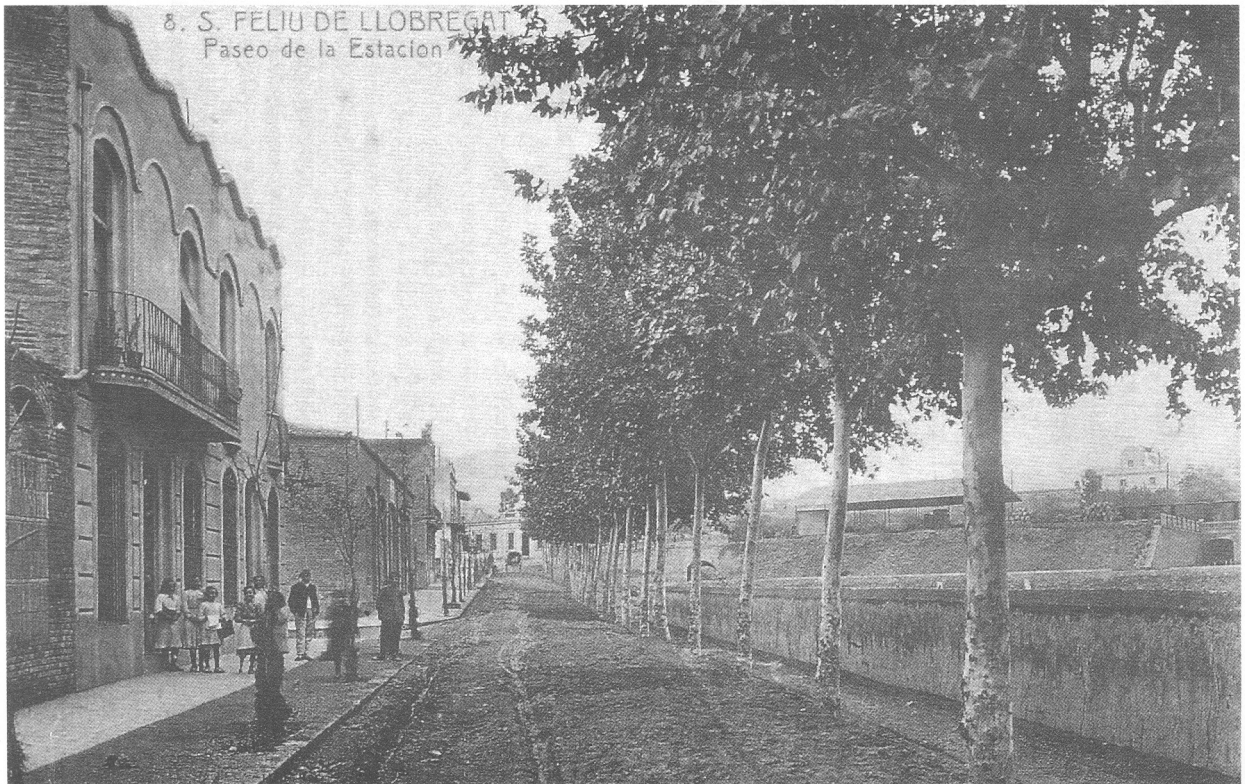
AHCSFLL: Fons Municipal: correspondència (1906).

59. La següent relació és un exemple de la sintonització ideològica d'alguns membres destacats de «El Coro» amb altres institucions o associacions locals:

NOM	«CORO»	ALTRES
Josep Canyadell	(tres. 1903-05)	regidor (1904-09)
Joaquim Pagés	(secre. 1908-09)	vocal FRA (1909-..)
Joan Carichio	(pres. 1910-12)	vocal FRA (1909-..)
Jaume Albareda	(vice-pres. 1911-13)	regidor UFNR (1911-16)
Rafael Camprubí	(pres. 1912-14)	vocal FRA (1909-..) i regidor rep. aut. (1910-14)

(FRA= Foment República Autonomista; UFNR= Unió Federal Nacionalista Republicana).

AHCSFLL: Fons Unió Coral: llibres d'actes (1892-1907 i 1907-1923); Fons Municipal: llibres d'actes de l'Ajuntament (1900/1916); i *Lo Llobregat* (10-VI-1909).



Panoràmica del passeig de l'Estació, actualment Bertrand; a l'esquerra podem veure la seu de la societat quan només hi havia construïda la planta baixa (1912-1914). AHCSFLL.

Moment d'esplendor: 1915-1923

En aquests anys, políticament, la Restauració entra en una crisi que esdevindrà irrecuperable; socialment la conflictivitat arriba a extrems de gran violència caracteritzats pel terrorisme i el pistolerisme. Al Baix Llobregat hi ha una relativa prosperitat -beneficiada en certa mesura per la conjuntura bèl·lica mundial- i a Sant Feliu es produeix una segona fase d'industrialització en què hi ha una diversificació en aparèixer petits tallers metal·lúrgics i foneries. Paral·lelament, es dona també a Sant Feliu una prosperitat agrícola en ampliar l'àmbit de la comercialització dels excedents tradicionalment destinats al mercat de la gran ciutat de Barcelona, amb un accés als mercats europeus, en especial els de França i el Regne Unit -amb cases exportadores com ara J. Gelpí, J. Monmany i B. Raspall.

Aquest és probablement el període de major esplendor social de «El Coro»; quan s'assolí amb plenitud el caire populista que des d'aleshores ha caracteritzat l'entitat. El reforçament dels dos objectius de l'associació -l'aspecte cultural-recreatiu i el mutualista- amb dos esdeveniments cabdals, com ara la inauguració d'una sala d'espectacles i la creació d'una caixa de pensions per a la vellesa, va originar una onada d'optimisme i un gran augment de socis.

L'entitat

L'any 1915 s'inaugurà la sala d'espectacles de «El Coro»; situada al pis superior -ara aixecat- de la seu al carrer de Pi i Margall i al passeig de Bertrand, era força ampla i estava guarnida amb una decoració molt acurada. A finals de 1914 es va acordar fer l'obra, i va ser a càrrec, novament, del contractista Molins.⁶⁰ Amb aquesta inauguració «El Coro» endegà una redefinició del seu vessant coral-recreatiu i de la programació d'espectacles. Fins aleshores les actuacions havien restat circumscrites gairebé al cor; a partir d'aquest moment la varietat en serà la característica: s'interpretarà molt gènere d'opereta, es faran actuacions teatrals i s'organitzaran balls força populars. Fins i tot el mateix 1915 s'acordà de redactar un reglament propi per a la sala d'espectacles.⁶¹

En l'àmbit mutualista, l'any 1916 va suposar una fita, ja que l'octubre d'aquell any la mutualitat de «El Coro» ingressà en *La Unión y Defensas de Montepíos de la Provincia de Barcelona*, llegim a les actes d'una setmana més tard, el 5 de novembre de 1916, «se acuerda por unanimidad y en medio de gran entusiasmo aprobar el trabajo de la comisión estableciendo en esta sociedad una Caja de Pensiones para la Vejez».⁶² La

60. AHCSFLL: Fons Unió Coral: llibre d'actes (1907-1923); Fons Municipal: llicències d'obres, expedient 6/14.

61. No se sap, però, si aquest reglament es va realitzar finalment. AHCSFLL: Fons Unió Coral: llibre d'actes (1907-1923).

62. AHCSFLL: llibre d'actes (1907-1923).

comissió de treball sembla ser que va sorgir arran d'una conferència celebrada el 10 de juny sobre l'origen, la fundació i el desenvolupament de la societat, en la qual van prendre part els senyors Sicart i Pares i els diputats a Corts Antoni Jansana (Lliga) i Luis de Zulueta (reformista de qui era proper Pere Alvarez).⁶³ El procés per a la creació del fons de vellesa va ser incentivat econòmicament per Pere Àlvarez, en donar-hi 500 pessetes prèviament i oferir 500 pessetes més el dia de la seva creació.⁶⁴ El maig de 1917 es reformaren els estatuts i va néixer la *Sociedad Hermandad y Pensiones para la Vejez La Unión Coral*.⁶⁵

En aquest temps, el projecte mutualista iniciat en el segle XIX havia assolit una magnitud considerable i, per tant, estava necessitat de prendre una projecció cooperativa mes gran per tal de poder correspondre amb el suport necessari. Així, el maig de 1920 es va decidir ingressar en la *sección del Refugio Mutual de la Federación de Hermandades*, nomenant-hi el soci Joan Figueres i Alemany delegat de «El Coro».⁶⁶ L'any següent es van ampliar els estatuts en la seva secció de mutualitat en cas de defunció, explicitant el deure dels socis numeraris d'abonar una pesseta quan es morís algun soci, per tal de fer lliurament d'una indemnització als familiars; i s'hi afegí que «este artículo y todos los que se aprueben para este caso se entienden por hombres y mujeres por estar la sociedad constituida por socios de ambos sexos».⁶⁷

63. *El Faro del Llobregat*, núm. 51 i 54.

64. *El Faro del Llobregat*, núm. 82.

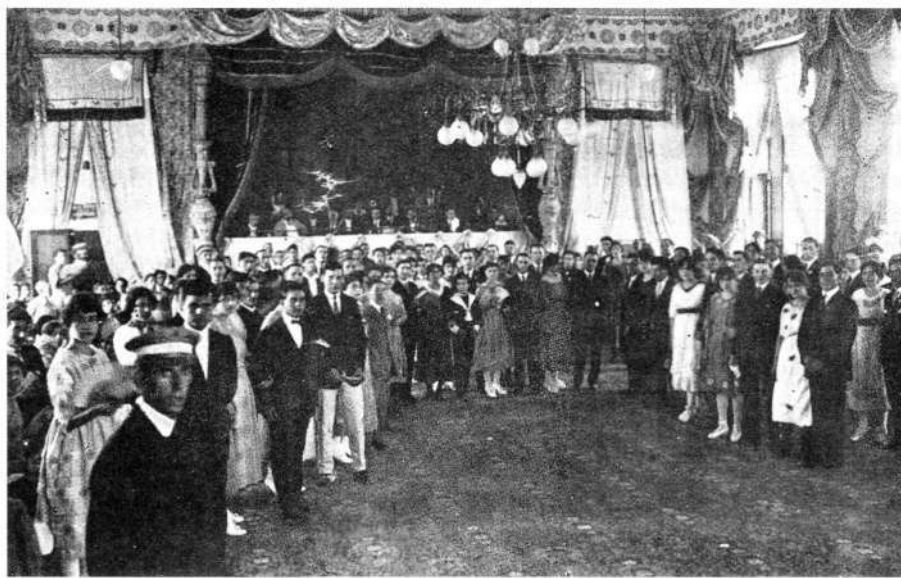
65. Els nous estatuts definien l'objectiu de l'entitat dient: «... es el socorro de los enfermos y el de la Caja de Pensiones para la Vejez (...) y al mismo tiempo proporcionar a los socios ilustración y lícito recreo». S'establien tres seccions en l'ajut mutualista: de malalties, de pensions per a la vellesa i de cases barates. En el primer cas, no havent-hi reformat res, es transcrivía l'articulat dels estatuts anteriors referent a aquest tema.

En la secció de pensions per a la vellesa s'implantava una borsa de capital que al cap de deu anys hauria d'emprar-se en pensions per als socis majors de 65 anys o bé de 60 amb invalidesa. La quota inicial era de 30 cèntims trimestrals per als socis de 14 a 40 anys d'edat. El capital que es formaria s'hauria d'administrar de la següent manera: «vendrá obligada la Sociedad a depositar las cantidades destinadas a la creación del mismo (el capital) en una casa de crédito a fin de que redite un interés o sea un tanto por ciento». L'any 1918 s'acordà d'ingressar al «Banco de Barcelona (...) para la compra de papel de Pagos del Estado» les 3.423,65 pessetes de la caixa de pensions.

La secció de cases barates era opcional i depenia de la caixa de pensions, ja que estava concebuda com a possibilitat d'inversió d'aquests fons. Tal possibilitat -com es veurà- es va plantejar, pero no s'arribà a materialitzar. ADJ: Expedient de La Unió Coral, núm. 6.

66. AHCSFLL: llibre d'actes (1907-1923).

67. ADJ: Expedient de La Unió Coral, núm.8.



La sala d'espectacles de La Unió Coral el dia de la Festa Major de 1919. *Patria i Treball*, núm. 6 (28 d'agost de 1919). AHCSFLL .

Activitats

El novembre de 1915 «El Coro» oferí una serenata a l'Ajuntament amb la Lira Martinense de Molins de Rei; però ja les notícies que es tenen sobre les activitats culturals de la societat a partir de l'any següent són diferents en passar de ser actuacions al carrer principalment a ser fets en un local, amb major periodicitat i amb més espectacularitat. Entre les festes i representacions ofertes destaquem les següents: el juny de 1916, primer, es va organitzar, a l'entitat, una funció benèfica a favor dels auxiliats per la Junta Local de Protecció a la Infància i Repressió de la Mendicitat; i després, els dies 11 i 12, s'oferí un concert vocal a càrrec de l'Agrupació de Quartets La Filantròpica, balls amb l'orquestra *La Aurora* de Molins de Rei i la companyia dirigida per Juan Marieges interpreta la sarsuela «La cara de Dios». El novembre de 1917 va haver-hi una actuació teatral, i s'hi interpreta «Los descamisados», «La sultana de Marruecos» i «La Marcha de Cádiz». L'abril de 1918 s'organitzà una funció benèfica per a la germandat i la recent creada Caixa de Pensions per a la Vellesa de l'entitat. L'any 1919 es torna a fer un acte en benefici de la Caixa de Pensions: festa i ball amb l'Esbart Folklore de Catalunya i el Quintet Intim; i també aquell mateix any s'interpreta «La Tosca» i «No es pot ser pobre».⁶⁸

La projecció ciutadana

Al mateix temps que «El Coro» anava agafant un caràcter populista, van adquirir un cert pes dins de l'entitat els partidaris d'un nou grup polític liderat per Pere Álvarez.⁶⁹ Des de 1912 es va produir l'evolució d'un sector del republicanisme català vers el reformisme. A Sant Feliu, estava en aquesta línia la Unió Democràtica Autonomista, el partit creat per Pere Alvarez, que aplegava reformistes i homes provinents de l'ensorrament radical; amb una ideologia ambigua i indefinida va aconseguir tenir la majoria al govern municipal l'any 1917.⁷⁰ Bona part, doncs, dels membres destacats de la UDA van ser socis de «El Coro»: el mateix Pere Alvarez, el batlle Jaume Albareda i els regidors Antoni Prats, Joaquim Pagés i Joan Figueras, per exemple.⁷¹

68. ALLS: lligall Unió Coral: *El Teatre Català*, núm. 197 (1915); *El Faro del Llobregat*, núm. 51 (1916); *Pàtria i Treball*, núm. 5 (1916); ALLS: lligall Unió Coral: *La Vanguardia*, 1914-1918: *Pàtria i Treball*, núm. 13; i d'un cartell anunciador de la funció teatral (gentilesca de Llorenç Sans).

69. Segons J. TARDÀ I COMA: op. cit., pàg. 197 i seg., Pere Álvarez i Gonzalvo va arribar a Sant Feliu l'any 1899 i va establir-se com a fabricant de productes químics. De tarannà força altruista, amb bona imatge a la vila arran d'algunes iniciatives econòmiques personals, va estar relacionat amb cercles polítics madrilenys reformistes i l'any 1923 va ser candidat a Corts.

70. J. TARDÀ I COMA: op. cit., pàg. 197.

71. AHCSFLL: Fons Municipal: llibres d'actes de l'Ajuntament (1916-1923).

El període de la dictadura: 1923-1931

La crisi en què es trobava el sistema polític espanyol de la Restauració, va fer que el cop d'estat de Primo de Rivera fos, en un principi, consentit per una part de l'opinió pública. El dictador pretenia acabar la guerra del Marroc i modernitzar l'Administració.⁷² El nou règim no va suposar una ruptura amb l'etapa anterior, amb una democràcia greument distorsionada pel caciquisme i una administració ineficaç. A partir d'una certa continuïtat, i en un marc autoritari i de llibertat restringida, va aportar la possibilitat de desenvolupar alguns projectes de la monarquia.

La premsa es veié sotmesa a censura i bona part de l'activitat política i sindical fou obligada a passar a la clandestinitat. Els ajuntaments van ser destituïts l'octubre de 1923 i substituïts per d'altres nomenats per Governació.

La pressió contra la llengua i la cultura catalanes es féu notar gairebé des de bon començament. I el juliol de 1925 es dissolia definitivament la Mancomunitat de Catalunya.

Als anys vint, Sant Feliu era ja una ciutat que havia superat els 4.000 habitants. Tenia una agricultura florent i com en altres pobles de la comarca, la indústria s'havia anat consolidant, especialment la textil i la metal·lúrgica. A finals d'aquesta dècada a la ciutat augmentaven els serveis i era apreciada com a lloc de descans i estiuatge.⁷³

En consonància amb la política estatal de promoció de les obres públiques i urbanístiques, a Sant Feliu es van dur a terme diversos projectes, sota la direcció de l'industrial i aleshores batlle Mariano Marín García. Entre les obres més notables hi ha l'empedrat dels carrers de la Mercé i de Josep Maria de Molina i del passeig de Bertrand. També es va urbanitzar el barrí de l'entorn del carrer d'Armenteres, el carrer de Sant Llorenç i l'avinguda de la Marquesa de Castellbell. Així mateix es va millorar la xarxa de clavegueres inaugurades l'any 1911 per un govern municipal amb majoria republicana (de la UFNR). Pel que fa a edificis públics, l'any 1924 es va acabar l'escorxador municipal i el 1928 s'inauguraren els nous edificis de l'ajuntament i dels jutjats.

Com a propaganda d'aquest procés d'expansió i modernització urbana es va editar una guia de turisme on s'informà, a més, de les despeses i de la contribució que hi tingueren els veïns.⁷⁴

També la informació ciutadana es veia potenciada amb el naixement de noves

72. VILAR, Pierre (dir), *Història de Catalunya*. Vol. VI: TERMES Josep: *De la Revolució de Setembre a la fi de la Guerra Civil (1868-1939)*. Edicions 62, Barcelona: 1987.

73. *Guía Oficial de San Feliu de Llobregat y su partido*. Guías Catalonia, 1927. *Guía Ibérica de Turismo, Cataluña, San Feliu de Llobregat, 1929?* Hi ha un exemplar de cadascuna a l'AHCSFLL.

74. id.

publicacions: *El Eco del Llobregat*, el 1928; *Claror. Portaveu de l'Escola de Declamació Miquel Rojas*, el 1930, i *Camí* el mateix any, entre d'altres.⁷⁵

L'entitat

La Unió Coral, al llarg d'aquest període, va dur a terme diverses modificacions en els seus estatuts que suposaven una millora de la seva activitat mutualista.

L'any 1924 hi apareixia una nova secció, la dedicada a les dones, amb l'observació, però, que: «Las señoras no tendrán ni voz ni voto en las juntas generales». Tinguem en compte, però, que aleshores aquesta frase no desencaixava del context general, ja que la dona catalana no va poder votar fins al període de la República i més concretament a les eleccions de 1933.

A partir d'aquests estatuts es preveien les prestacions per «Parto normal y legítimo», equiparant-lo a una enfermetat i per a la qual es fixava unes quotes.⁷⁶

Per altra banda, el 1928 fou un any especialment significatiu, ja que entrava en funcionament la secció de pensions per a la vellesa i per a la qual s'havia creat una caixa l'any 1916. Per aquest motiu es van modificar novament els estatuts i la societat va passar a anomenar-se *Sociedad-Hermandad la Unión Coral*.⁷¹

Finalment, l'any 1931 es va procedir a una nova reforma per posar una taxa fixa en benefici dels socis morts.⁷⁸

En la línia de beneficiar i millorar les condicions materials dels socis, i d'incrementar el capital social que havia estat una preocupació constant al llarg de la vida de l'entitat, La Unió Coral havia projectat, ja l'any 1917, la construcció de vivendes econòmiques per als socis. En els anys de la dictadura a partir de 1924 i aprofitant ajuts estatals, es va reprendre aquest projecte de «cases barates», que significava atendre un dels problemes apressants de Sant Feliu, ja que, segons el president de «El Coro», «las clases obreras se ven obligadas por la escasez de viviendas a habitar locales contrarios a los más elementales principios de higiene».⁷⁹

Per desenvolupar aquest projecte es va formar una comissió encarregada de tramitar l'adquisició dels terrenys, establir les condicions de construcció de les vivendes, per a les quals el soci i mestre d'obres Llorenç Molins va fer uns plànols,⁸⁰ i buscar la forma de sortejar-les. Jaume Albareda, que havia estat batlle de la vila i un dels fidels col·laboradors del ja esmentat Pere Alvarez, va cedir, per a aquests fins, a cens, una part

75. Es troben a AHCSFLL.

76. ADJ: Expedient de la Unió Coral, núm. 9.

77. ADJ: Expedient de La Unió Coral, núm. 10.

78. ADJ: Expedient de La Unió Coral, núm. 11.

79. AHCSFLL: Fons Unió Coral, correspondència.

80. Vegeu annex núm. 1

dels terrenys que posseïa a Can Quirze.⁸¹ Malauradament, aquest projecte no es va poder dur a terme.⁸²

L'any 1928 la societat tenia 1.430 socis. El considerable augment de la població de Sant Feliu i la bona acceptació de l'entitat van fer pensar als socis en la possibilitat de construir un nou edifici amb més capacitat i amb millors condicions que el que posseïen en aquell moment. L'any 1929 es va crear una comissió encarregada de cercar nous terrenys,⁸³ encara que la compra no es faria efectiva fins passats uns anys.

Activitats

La Unió Coral era, des de feia temps, una de les societats pioneres a oferir a tots els santfeliuencs, socis o no, una gran varietat d'espectacles, a més dels seus famosos balls amenitzats durant un temps per la famosa banda Els Peirons.

Entre les obres presentades als locals de La Unió Coral, hi ha, per exemple l'any 1925, el drama català «Lo full de paper», de Pedro A. Torres; «El juguet còmic» i «Ditjós ball de mascaretes», de Francisco Figueras Ribot; «La dida», de Federic Soler; «La santa» i «Foc nou», d'Ignasi Iglesias, i «La bandidora». El mateix any es representà "L'Anima és meva", d'Àngel Guimerà, per la companyia Casals-Nolla (que l'estrenà a Barcelona), amb l'assistència de l'autor, que va venir a Sant Feliu, invitat per l'Ajuntament, a presenciar el canvi de nom del carrer de Masovernou pel d'Àngel Guimerà.

L'octubre de 1926, en el festival pro-mutilats de la guerra d'Àfrica, es representa "Sirena" d'Apel·les Mestres; "Arte y corazón", interpretat per Miquel Rojas i Margarida Espinosa, i "A pèl i a repèl", de Narcís Campmany. Hi assistiren les infantes de la família reial.

L'any 1927 es representa «Els vells», obra d'Ignasi Iglesias, en homenatge a Miquel Rojas, que es pot considerar el precedent de la fundació de l'escola que havia de portar el nom de Tactor homenatjat. Hi col·laboraren els eminents artistes Enric Borràs, Maria Morera i Josefina Fornés.

L'any següent, el 1928, es posà en escena, també amb la col·laboració de Miquel Rojas, "El cor del poble", d'Ignasi Iglesias, pro-subscripció de la font monumental en honor de l'il·lustre dramaturg. Ambrosi Carrión hi pronuncia una conferència.

Les representacions de teatre eren ben acollides pel públic en general, i hi contribuïa de forma molt significativa el fet que es creessin a Sant Feliu a finals dels anys vint, dues entitats que van vincular-se a «El Coro»; d'una banda l'Escola de Declamació Miquel Rojas, el 15 de febrer de 1929,⁸⁴ i de l'altra els Amics de l'Art i de les Lletres; ambdues

81. AHCSFLL: Fons Unió Coral, núm. 2.

82. Tanmateix tampoc en aquesta ocasió va reeixir el projecte per una disposició apareguda a la *Gaceta de Madrid* l'any 1926.

83. *El Eco del Llobregat*, 1929, núm 11.

84. *El Eco del Llobregat*, 1929.

van impulsar una important activitat cultural, i dintre una pretesa i estimulants rivalitat, més aviat es complementaven. Aquestes dues entitats, sense un local adequat on poder representar les seves obres, van acollir-se a la La Unió Coral, i és per això, que la major part de la seva producció artística fou presentada al públic al local de «El Coro».⁸⁵ En algunes escenificacions van participar-hi alguns socis de La Unió Coral dirigits pel també soci Jaume Elias i Gros.

Els Amics organitzaren les primeres diades del llibre, que en aquella època se celebraven el 6 d'octubre, dia del naixement de Cervantes, i el 1929 acudiren a l'escenari de "El Coro" per posar en escena, entre els actes de la festa, "La dama enamorada", de Joan Puig i Ferrater, amb assistència de l'autor.

Els Amics també representaren el drama "Reixes enfora", de Manuel Folch i Torres, en benefici dels exiliats i dels presos polítics i socials en un acte de solidaritat amb els perseguits per la política imperant. L'autor de l'obra representada es proposava demostrar que els establiments penitenciaris més que un lloc de rehabilitació eren una reclusió de càstig on els condemnats començaven per desmoralitzar-se i acabaven per pervertir-se.

A principis de 1929 l'Escola de Declamació va presentar la comedia d'Albert Llanos, «Don Gonzal o l'orgull del gec», que va ser la primera obra de l'Escola. Per altra banda a finals d'any s'escenifica la primera obra de la santfeliuena Joana Raspall, «Dos amors». Aquell any fou ric en representacions teatrals; entre les de l'Escola podem destacar: el drama «Cors de mare», d'Alexandre Dumas, i «Seny i amor, amo i senyor».

L'any 1930 es feren, entre d'altres: «La aldea de San Lorenzo» i «La vida que torna», de Joana Raspall. Per les festes nadalenes els Amics, representaren «El Coro», "Terra baixa" com a entrenament per presentar-se al concurs convocat per l'Associació de Teatre Selecte; l'acte despertà molt interès i a la vigília de la representació hi havia més localitats demanades que les que cabien a la sala. El president Josep Caricchio proposà de fer dues representacions, una a la tarda i una altra a la nit, i s'aconseguí un pñe de gom a gom cada vegada. La companyia, en el concurs, va obtenir una bona qualificació.

El maig següent, per celebrar l'èxit, la companyia dels Amics representa a «El Coro», el drama "El místic", de Santiago Rusiñol.⁸⁶

Peí gener de 1931, s'organitzà una vetllada teatral i s'obsequià amb joguines per als infants de les famílies modestes. Es representa el drama de Lluís Capdevila "Les flors de la guillotina".

85. Les revistes de l'època publicades a la nostra ciutat feien propaganda de totes les activitats que s'hi duïen a terme. Sobre aquest tema disposem també d'un important fons documental cedit per Llorenç Sans.

86. Fons Llorenç Sans. Al mateix fons tenim la documentació referida als actes organitzats per La Alianza desenvolupats als locals de «El Coro» pro subscripció de *radium* contra el càncer, amb la representació de «Mossén Janot», d'Àngel Guimerà.

La projecció ciutadana

Alguns socis de La Unió Coral van establir estrets vincles amb els governs municipals de l'època de la Dictadura de Primo de Rivera. El president de l'entitat en el període 1928-1929, Francesc Mestres i Canyadell, fou alhora un dels regidors nomenats pel Govern Civil durant l'etapa 1926-1930. L'any 1930 entraren al consistori, d'entre altres consellers, els socis Ramon Ribas Ribot, com a alcalde, i Joaquim Pagés Llopart, Antoni Prat Dot i Jaume Albareda Camprubí, com a regidors.⁸⁷

La proximitat de «El Coro» al poder local podria ser una de les raons de la intensa activitat de la societat en aquests anys. L'entitat col.laborà en molts actes i festes la projecció dels quals s'estengué no solament als associats: *El Eco del Llobregat*, publicació propera al consistori del moment, ens ho explica així: «...gran desanimación en Pascua de Resurrección si no hubiera sido por los festejos que organizó La Unión Coral con animados bailes».⁸⁸ *El Butlletí d'Amics de V Art i de les Lletres* també ens parla dels festivals benèfics i humanitaris d'aquesta entitat.⁸⁹

Per altra banda, La Unió Coral contribuí en els actes organitzats per ajudar la instal.lació d'una biblioteca a la ciutat. A mitjan juny de 1929, en benefici de l'esmentada biblioteca, l'Escola de Declamació Miquel Rojas va representar, entre altres obres i sempre a l'estatge social de La Unió Coral, el sàinet còmic «En Pau de les calces curtes» i el drama «La muerte civil»; també organitzà algunes «Veladas literario-musicales». El setembre d'aquell mateix any, i pel mateix motiu, l'Escola representa la comedia policíaca «El misteriós Jimmy Sanson».

El febrer de 1931 i en benefici de la vídua de Miquel Rojas es va representar «L'alcalde d'Stilmonde» i el sàinet «Als peus de vostè».

El poeta Ignasi Iglesias va ser també motiu d'homenatge, per la qual cosa s'escenificà una de les seves obres, «El cor del poble».

87. AHCSFLL: Fons Municipal: llibres d'actes (1924-1927, 1927-1929, 1929-1931).

88. *El Eco del Llobregat*. 1929 núm. 11.

89. *Butlletí d'Amics de l'Art i de les Lletres*, núm.1, 1931.

La Segona República: 1931-1936

Quan el 21 de gener de 1929 Primo de Rivera es veié obligat a deixar el govern, la crisi política va ser imparable; s'havia anat estenent la pèrdua de confiança en la monarquia i en el rei mateix. Intentant recuperar posicions, el govern de l'almirall Aznar convoca eleccions i opta per les municipals. El diumenge 12 d'abril de 1931 els republicans guanyaren a les ciutats més grans del país. Aquesta victòria provoca un gran entusiasme i arrossegà la monarquia a l'exili mentre que es proclamava la República. Arriba la democràcia i Catalunya, amb la Generalitat, assolí la possibilitat d'autonomia, tot i el retard amb què s'aprovà l'Estatut.⁹⁰

Sant Feliu, en aquests anys, tenia un cens de 6.601 habitants. Havia sofert un creixement important de més de 2.000 habitants des de la dècada anterior. El camp prosperava i la indústria es revitalitzava amb la creació de nombrosos tallers, principalment metal·lúrgics. Tanmateix, aquest procés de desenvolupament s'havia alenit a final dels anys vint per rao de la crisi econòmica internacional i havia originat la desocupació de molts treballadors.

Durant la Segona República, la ciutat va viure uns anys de gran dinamisme polític i cultural. S'editaven diversos periòdics i revistes: *Claror. Portaveu de l'Escola de Declamació de Miquel Rojas* (1930-1935); *Butlletí d'Amics de l'Art i de les Lletres* (1931-1936); *Espanya federal*, tradicionalista i catòlic (1931-1936); *Lluita*, de la joventut democràtica social, el 1931 i *Foment*, periòdic catalanista republicà (1933-1936).

A les eleccions del 12 d'abril s'havien presentat dues candidatures. La d'Esquerra Republicana (ERC), amb homes procedents del Centre Republicà Català Federal, on hi havia representació del vell republicanisme federal i pimargallà en les persones de Josep Gaspà, cap de llista i posterior alcalde, Pere Codinachs, Francesc Ximenis i Josep Pahissa; del socialisme, per mitjà de Jaume Elias; dels rabassaires, amb Antoni Colet, i d'Estat Cátala, amb Lluís Estrada. L'altra candidatura, anomenada Esquerra Administrativa, estava encapçalada per homes de significació liberal conservadora, hereus de la tradició política de Pere Àlvarez i Jaume Albareda.⁹¹ Amb la clara victòria del Centre Republicà Català Federal, que s'alineava amb ERC, es va iniciar una nova etapa que va

90. Per a una visió de la Segona República i de la Guerra Civil al Baix Llobregat, en concret a Cornellà de Llobregat, vegeu: Gregorio GUTIÉRREZ ORTOLÀ i Joan TARDÀ i COMA, «La Segona República i la Guerra Civil a Cornelia de Llobregat» a *Cornelia de Llobregat. Estudis d'Història*. Cornelia de Llobregat: 1987.

91. AHCSFLL: Fons Municipal: eleccions, 1931.

tenir Josep Gaspà com a alcalde.⁹² Acció Catalana, per la seva banda, era un grup molt actiu i organitzat a Sant Feliu.

Seguint amb l'expansió urbanística que havia començat a mitjan dels anys vint a la nostra ciutat, el nou consistori trenca les barreres que impedièn el creixement de Sant Feliu i adquirí la finca del clos de can Nadal (amb aquest motiu es va convocar la majoria de les entitats culturals i recreatives de la ciutat) i es féu l'anomenat Projecte d'urbanització del sector occidental (que comprenia els carrers que hi havia entre la via del tren i el carrer de Pere Àlvarez). A la torre de can Nadal s'instal·laren unes escoles públiques i part dels jardins passaren a ser parc municipal.

A les eleccions del gener de 1934 els homes del Centre Republicà Català Federal (adherit a ERC) renovaren la majoria; en aquella ocasió hi hagué representants de la Lliga Catalana en la candidatura Defensa Ciutadana, que comptava, també, amb els carlins.⁹³

En aquests anys, el fanal del cim de la font de la plaça de la Vila va ser substituït per un bust de la República, fet per l'escultor de Sant Feliu Joan Bausili.

L'entitat

En aquest període es va fer efectiva la compra dels nous terrenys propietat de Ramon Ribas i Ribot, els quals estaven situats enfront del local social;⁹⁴ el preu va ser acordat en 50.000 pessetes.

L'any 1933 Josep Cariccho i Ribas, president de «El Coro», va presentar una instància demanant el permís per construir un monumental edifici per a la sala de festes-teatre (segons uns plànols signats per l'arquitecte Salvador Valeri). Però l'economia de l'entitat no es podia permetre aquesta construcció i la col·laboració que es va demanar a la Caixa de Pensions no s'aconseguí.⁹⁵

92. Josep Gaspà, de llarga tradició política amb el republicanisme santfeliuenc, procedia de les terres de Lleida i formava part del grup anomenat Foment Republicà Autonomista. Aquest grup va entrar a l'Ajuntament a partir de 1909 i va editar el periòdic *Sang Java* (novembre de 1909- gener de 1912). Vegeu M. OLLÉ, M. RENOM, G. TRIBÓ «Límits i contradiccions dels republicans autonomistes de Sant Feliu de Llobregat (1909-1914)» dins *Revolució i Socialisme*, op. cit.

93. El nou consistori va quedar constituït per : Josep Gaspà i Santos, Francesc Ximenis i Cornelias, Ramon Vicenç i Jordana, Pere Codinachs i Mas, Francesc Moreno i Colominas, Josep Pahissa i Jorba, Joan Borrull i Masalies, Remigi Sagués i Julià, Pau Domingo i Ferré i Joan Parés i Cortés, del Centre Republicà Català Federal (adherit a ERC) formació que va obtenir 1.383 vots. Defensa Ciutadana va obtenir 633 vots i en van ser escollits: Joan Campreciós i Rius, Enric d'Ossó i Campmany, Valentí Grané i Codinachs, Joaquim Prats i Camprubí i Joan de Batlle i Ribes. El Foment Català Republicà amb 511 vots (adherit a Acció Catalana) i el Partit Republicà Federal amb 84 vots van ser altres de les candidatures presentades, encara que no van obtenir els vots necessaris per entrar a formar part del consistori. AHCSFLL: Fons Municipal: eleccions, 1934.

94. Carta al senyor Ribas i Ribot on s'acorda la compra del terreny que confrontava amb el passeig de Bertrand, el carrer de Pi i Margall i, al nord dels mateixos, amb la finca del senyor Sayrach i el Ferrocarril MZA AHCSFLL: Fons Unió Coral, núm.2.

95. AHCSFLL: id.

A finals d'aquest període, amb l'objectiu d'obtenir alguns guanys econòmics complementaris, es va pensar a utilitzar aquests terrenys donant-los en arrendament al Santfeliuenc F.C.

Pel que fa als estatuts, l'any 1934, sota la presidència d'Antoni Prats i en compliment de la Llei de bases de cooperació i la Llei de mutualitats, l'entitat es va veure obligada a estudiar la seva divisió en dues seccions: la de mutualitat, per a la que s'anomenà una comissió de govern amb: Josep Pahissa i Jorba, Francesc Colominas, Anton Bosch, Francesc Codina i Teodor Fanés, i la de diversió o recreativa amb: Ramon Vicenç, Martí Dot, Jesús Llado, Anton Ribas i Canyameras i Joan Marsà.

Davant la necessitat de separar la societat en dues seccions i el perill que això podia suposar per a la seva posterior continuïtat, es va establir que cap soci no podria pertanyer a l'entitat sense ingressar a la vegada a la mutualitat; només en quedaven excloses les persones que no gaudissin de bona salut o que tinguessin més de 35 anys. Aquestes modificacions quedaren reflectides en la nova reforma que tingué lloc l'octubre de 1936, com veurem més endavant.

Activitats

Durant aquests anys hi hagué una important dinàmica cultural dins l'entitat que, com ja hem vist, era una de les seves constants des de feia temps. Tot això, malgrat l'opinió d'alguna revista que considerava la línia de «El Coro» com a poc innovadora: «...es necessita quelcom més per posar de manifest les aspiracions dels santfeliuencs i al mateix temps conservar l'obra dels nostres avis.»⁹⁶

D'entre els nombrosos actes celebrats en aquest període, cal destacar l'activitat del teatre, que continua oferint un repertori ben variat; es representaren algunes obres d'Àngel Guimerà, com «L'ànima és meva» i «Mar i cel», i d'Ignasi Iglesias, com «La mare eterna».

A finals de 1931 i retent homenatge a Santiago Rusiñol i Ignasi Iglesias, els Amics de l'Art i de les Lletres van representar a «El Coro» «El pati blau» i l'Escola de Declamació Miquel Rojas, «La senyora Marieta». Durant aquests actes va tenir lloc una conferència en què l'escriptor Lluís Capdevila va parlar sobre els dos homenatjats.

Els Amics de l'Art i de les Lletres i l'Escola de Declamació Miquel Rojas van continuar mostrant al públic les seves creacions de les quals destaquem «Juan Tenorio», representats pels Amics, i «La nostra Nataxa», posada en escena per l'Escola.

El 25 de juny de 1931, es representà "La reina jove", d'Angel Guimerà, amb la col.laboració conjunta de l'Escola i dels Amics.

L'Escola dedicà un homenatge a les mares, el 25 d'octubre de 1931, amb el drama de Santiago Rusiñol "La mare".

96. *Lluita*, setembre de 1931.

El 17 d'octubre l'Ajuntament inaugurà un cicle de conferències al local de «El Coro» a càrrec del diputat Pere Domingo, amb l'assistència del delegat de Cultura de la Generalitat Ventura Gassol i l'acalder de Barcelona Jaume Agudé. La presència del president Francesc Macià va ser acollida amb una ovació a peu dret.

El que havia estat director de teatre i a la vegada soci de «El Coro», Jaume Elias i Gros, va ser homenatjat l'any 1932 amb la representació de «La filia del marxant» i el sainet de Santiago Rusiñol «Gente bien».

El 6 de novembre, amb motiu que l'Ajuntament havia nomenat el roserista Pere Dot fill predilecte de la ciutat, hi va haver un vermut popular a l'estatge de "El Coro". També hi va haver sardanes a la plaça de la República i es descobrí la làpida que dona el nom de Pere Dot a l'avinguda paral·lela a la via cap a la urbanització nord.

L'any 1936, pensant en l'interès que podia suscitar la instal·lació d'un cinema als locals de La Unió Coral, s'aprovà la concessió del lloguer de la sala d'espectacles a Salvador Modolell i Lluch, de Sant Just Desvern, per un termini de cinc anys.⁹⁷

La projecció ciutadana

Durant la Segona República també s'establiren lligams entre els membres de La Unió Coral i l'Ajuntament.

A les eleccions de 1931, dins la candidatura adherida a ERC, es presentaren dos socis de l'entitat, Josep Pahissa Jorba, del Centre Republicà Federal, i Jaume Elies i Figueras, dels socialistes; ambdós foren elegits.

Als comicis de 1934 va haver-hi dues llistes amb gran nombre d'associats. La del Foment Català Republicà, adherida a Acció Catalana, que no va obtenir cap regidor, amb els socis Llorenç Sans Fàbregas; Ramon Pomar Larroya, secretari de «El Coro» el 1929; Magí Domingo Farré, comptador el 1928, i Joan Amigó Ribes, vice-secretari entre 1930-1933. I la d'Esquerra Republicana de Catalunya, amb Ramon Vicenç Jordana, president de la societat a partir de maig de 1936; Josep Pahissa Jorba, director de la Germandat el 1937, i Pau Domingo Ferré, administrador de la germandat el 1937; tots ells elegits.

D'una primera anàlisi de les anteriors dades deduïm que els membres d'Acció Catalana tingueren una especial activitat a «El Coro» durant la darrera etapa de l'època de la Dictadura i la primera de la República, anys especialment rics per a l'associacionisme,⁹⁸ mentre que posteriorment trobem una major presència dels líders locals d'ERC.

El fet d'associar-se amb alguna entitat era, en la majoria dels casos, una necessitat. La germandat de «El Coro» ofería uns serveis que els ciutadans no trobaven fora. El cas

97. AHCSFLL: Fons Unió Coral: llibre d'actes (1923-1940).

98. Josep TERMES: op. cit., pàg 324.

de l'Ateneu era molt semblant; l'existència de les escoles era un motiu important per afiliar-s'hi. Per això eren a la vegada socis de les dues entitats.

Aquest fet va portar, en molts moments, la rivalitat, i en altres, la voluntat d'unir-se. Això darrer s'esdevingué l'any 1931. La revista *Lluita* es feia ressò de les opinions de molts socis i va dur a terme una campanya per a la unificació de les dues entitats. Amb aquest motiu enumerava una serie de fets pels quals es creia que la unió seria molt beneficiosa, tant pel que feia referència als problemes econòmics que patien ambdues entitats, com per les prestacions que els associats podien rebre. Adhuc es va confeccionar una butlleta per dur a terme una enquesta entre els socis;⁹⁹ els Amics de l'Art i de les Lletres no van veure positiva la unió,¹⁰⁰ i aquesta no es va produir.



"Concurs del vestit de quatre pessetes", durant el ball que se celebra a la sala de dalt de «El Coro» a profit de la campanya del segell pro infància (1935). AHCSFLL. Donació de Joana Raspall i Juanola.

La guerra: 1936-1939

L'aixecament del general Franco el juliol de 1936 causà un trencament en el desenvolupament econòmic i polític de tot l'Estat. A Barcelona, la sublevació no va tenir èxit encara que la derrota dels militars alçats i la distribució d'armes entre el poble va provocar el col.lapse total de l'Administració pública. Sant Feliu, que a les eleccions legislatives de febrer de 1936 havia donat suport majoritari al Front d'Esquerra de Catalunya, inicia com arreu una etapa plena de dificultats. Carles Santacana destaca, com a característiques principals d'aquests anys: «la inestabilitat política, la moderació de les forces d'esquerra locals, la repressió política sobre la gent conservadora i la problemàtica distribució d'aliments».¹⁰¹

El clima tens i inestable de juliol de 1936 va provocar que els partits del Front Popular juntament amb les centrals sindicals, constituïssin un comitè anomenat Milícies Antifeixistes, que acordà la destitució dels regidors elegits el gener de 1934, a excepció de l'alcalde, que més tard presenta la dimissió. El 9 d'octubre va ser dissolt aquest comitè revolucionari i es nomenà un nou consistori amb la mateixa representació de forces polítiques i sindicals que la del govern de la Generalitat.¹⁰²

En aquest període, Sant Feliu va passar a anomenar-se Roses de Llobregat; com veiem en el llibre d'actes, la Junta de «El Coro» també donaria suport a aquest canvi de nom.¹⁰³

L'entitat

El desordre i la confusió que va portar la guerra es va fer sentir a l'interior de La Unió Coral: l'activitat s'alterà i es visqueren uns anys conflictius en un clima de provisionalitat. L'octubre de 1936 es procedí a una rectificació dels estatuts (que havien estat traduïts al català pels socis Llorenç Sans i Josep Mestres),¹⁰⁴ hi havia una secció dedicada a «l'esbarjo i a la cultura», on s'especificava clarament que el seu projecte era «el manteniment d'una biblioteca a l'estatge social, la bona administració del saló-café, l'organització d'espectacles i tota mena d'actes culturals que redundin en benefici de la societat».

101. Vegeu Caries SANTACANA «Notes sobre les col·lectivitacions a Sant Feliu» i «Introducció» a *Col·lectivitacions del Baix Llobregat (1936-1939)*, Centre d'Estudis Comarcal del Baix Llobregat i Publicacions de l'Abadia de Montserrat, 1989.

102. «L'Ajuntament d'aquesta ciutat està integrat per aquestes conselleries: Tomàs Gaspà, Feliu Caimarí, Joan Borull, Rafael Roca i Déu i Pere Arboix, d'Esquerra. Salvador Torrens, Ubald Fraga, Joan Sangüesa, Josep Marlés, Conrad Márquez i Mateu Giol, del Partit Socialista. Joan Plana, Pere Coscoll, Bernabè Gràcia i Josep Vidal, de la CNT. Joan Subirachs, Pere Alomar, dels rabassaires. Josep Pibernat, d'Acció Catalana Republicana. Joan Ferran del Partit Federal».

La Publicitat, 25 d'octubre de 1936.

103. AHCSFLL: Fons Unió Coral: llibre d'actes (1923-1940) 25 d'octubre de 1936.

104. ADJ: Expedient de La Unió Coral, núm. 12.

El nou ordre revolucionari, com ens explica Llorenç Sans,¹⁰⁵ va portar una sèrie de canvis en el comportament i en el llenguatge dels ciutadans, canvis que, com podem comprovar al llibre d'actes de «El Coro», també va prendre la Junta Directiva. Però és palès que aquestes no foren les transformacions més importants.

L'esdeveniment més remarcable d'aquesta etapa fou el motivat per la dinàmica col·lectivitzadora general que afecta directament el cafè de «El Coro». A l'acta de l'entitat de 15 de novembre de 1936,¹⁰⁶ ja s'esmenta l'acord de la Gastronòmica de l'Hospitalet de col·lectivitzar els bars i els cafès de tot el Baix Llobregat, tant si eren de particulars com de societats o entitats. Estava previst que el cafè de «El Coro» fos col·lectivitzat, però la Junta presidida per Ramon Vicenç¹⁰⁷ va intentar frenar aquest procés al·legant el fet que el cafè era un servei de l'entitat i no un negoci especulatiu; però no van aconseguir-ho.

Poc abans, el Centre Republicà Català Federal, adherit a Esquerra Republicana de Catalunya, s'havia apoderat del patrimoni del Casino Santfeliuenc i hi havia establert el seu estatge social. Per contra, l'altra entitat popular, que era l'Ateneu, aconseguí aturar la col·lectivització quan la CNT es presenta als seus locals.¹⁰⁸ Aquest fet es podria interpretar com un indicatiu que «El Coro», des del punt de vista social i polític situat d'entre ambdues entitats santfeliuenques, era dirigit per un grup divergent en relació amb el moviment sindical de l'època. Després d'una manifestació davant l'alcalde i de nombroses gestions que arribaren fins a la Conselleria d'Economia de la Generalitat, el juny de 1937 el cafè de «El Coro» va ser retornat a l'entitat.¹⁰⁹

La col·lectivització del cafè, les dificultats presentades durant aquest temps van ser els motius principals pels quals va dimitir la Junta i se'n formà un altra «amb representants dels partits polítics i organitzacions sindicals, igual com està constituït el Govern de la Generalitat» i amb la particularitat de la continuïtat del president.

105. Vegeu: «Del temps de la guerra» a la revista *Va i Ve*, núm. 85.

106. AHCSFLL: Fons Unió Coral: llibre d'actes (1923-1940).

107. Podem veure l'esmentat Ramon Vicenç formant part del Centre Republicà Català Federal (adherit a ERC) que va guanyar les eleccions municipals de 1934.

108. Vegeu Josep FLAVIÀ, «Del temps de la guerra» a *Va i Ve*, núm. 86 (març de 1988).

109. AHCSFLL: Fons Unió Coral: llibre d'actes (1923-1940), 10 de juny de 1937. Vegeu també AHCSFLL: Fons Unió Coral: correspondència, on podem trobar la llista de mobles i béns de «El Coro» en fer-se'n càrrec La Gastronòmica i també quan van ser retornats a l'entitat. Inventari del mobiliari del cafè en fer-se'n càrrec La Gastronòmica de l'Hospitalet: 1 rellotge, 23 taules llargues, 5 taules rodones, 2 vetlladors, 200 cadires, 4 boles d'ivori, 6 boles de pasta, 2 billars, 10 tacs, 5 taules de joc, un aparell de radio, una cafetera, una màquina enregistradora, 2 fogons de petroli, 1 estufa. Inventari del mobiliari el dia que va ser retornat a la societat: 1 rellotge, 23 taules llargues, 15 taules rodones, 2 billars, un aparell de radio, una cafetera, 2 vetlladors, 140 cadires, 4 boles d'ivori, 6 boles de pasta, 54 botelles d'aigua, 50 copes de cafè, 34 gots, 70 copes de vermut, 100 culleretes. AHCSF: Fons Unió Coral, núm. 2.



L'orfeó de La Unió Coral amb el seu director Honori Timoneda i una gran quantitat de cantaires. AHCSFLL. Donació d'Anna Codina i Coca (12 d'Agos

President: Ramon Vicenç (Esquerra Republicana de Catalunya).
Sots-president: Joan Subirachs (Rabassaires).
Tresorer: Pau Domingo (Rabassaires).
Secretan: Josep Torras i Boadas (Esquerra Republicana de Catalunya).
Sots-secretari: Elies Figueres (UGT).
Comptador: Antoni Ribas Canyameras.
Vocal : R. Roca (Esquerra Republicana de Catalunya).
« : J. Figueras.
« : M. Aixelà.
« : J. Aragai.

Malgrat que no es reflecteix en el llibre d'actes, sabem que el 2 de novembre de 1938 els socis debateren en assemblea la petició de l'Ajuntament de cedir voluntariament la sala de la cafeteria per habilitar-la com a «menjadors infantils»;¹¹⁰ no tenim constància que això es portés a terme.

Activitats

L'11 d'agost de 1936 el diari *La Publicitat* anunciava que no s'havien pogut celebrar les tradicionals festes majors.¹¹¹

Amb la guerra es van retallar totes aquelles activitats habituals que no estaven relacionades amb el front i, per contra, se'n van organitzar d'altres molt diferents. El dinamisme cultural dels últims deu anys va reduir-se i s'organitzaren actes benèfics en els quals participaren diverses entitats de la localitat. La diada del llibre de l'any 1937 es va realitzar el 25 de juny organitzada pels Amics; la festa, celebrada als locals de «El Coro», va ser patrocinada pel Comissariat de Divulgació i per l'Ajuntament; les conferències van anar a càrrec dels escriptors Martí de Riquer i Josep Pous i Pagés.¹¹² A principi d'any es va fer una setmana d'ajuda a Euskadi amb la col·laboració de les organitzacions d'esquerra/l'agrupació sardanística i l'Escola de Declamació Miquel Rojas. El juny d'aquest mateix any, els ferroviaris, amb la col·laboració de les entitats i les organitzacions antifeixistes de la ciutat, celebraren festivals pro Madrid.

La projecció ciutadana

Com hem vist, la transformació més important del període fou la col·lectivització del cafè durant els mesos de finals de 1936 fins a juny de 1937.

A banda d'això, l'entitat va sobreviure a aquesta difícil conjuntura, i dedicà bona part de la seva activitat a l'ajut a la causa republicana.

110. AHCSFLL: Fons Unió Coral: correspondència, 2 de novembre de 1938.

111. Correspondències de premsa al diari *La Publicitat* de Llorenç Sans i Fàbregas.

112. AHCSFLL: id.

Tornar a comentar: 1939-1946

Amb la victòria militar del general Franco es liquiden els anys de l'experiència democràtica republicana i, en canvi, s'inicia una etapa dictatorial i repressora.

En l'àmbit polític, no fou permesa cap activitat que no combregués amb les línies del règim, i els líders del període anterior van ser perseguits i molts d'ells hagueren d'exiliar-se per fugir de la mort.¹¹³ La vida cultural i associativa s'estroncà; només aquells grups i entitats disposats a acceptar un estricte control del sistema, fet especialment a través de la Falange i de les instàncies oficials, sobrevisqueren en aquella etapa que s'imposava damunt d'unes comunitats que havien perdut una part de la gent més activa. A Catalunya, la repressió cultural fou més dura perquè a aquests aspectes generals s'afegí la persecució de la llengua i la cultura del país.¹¹⁴

Sant Feliu de Llobregat, per raó de ser cap del partit judicial, fou la seu del Jutjat Militar del districte que processà les persones de la comarca de més significació política durant l'època de la República.

La ciutat, amb una població d'uns 6.500 habitants en iniciar aquesta etapa, veia desaparèixer bona part de les entitats culturals que l'havien caracteritzat i enriquit durant anys. Les escoles de l'Ateneu foren incautades i convertides en *Colegio Parroquial San Fernando*, i van desaparèixer els Amics de l'Art i de les Lletres i l'Escola de Declamació Miguel Rojas. L'Ateneu, el Casino i La Unió Coral hagueren d'adaptar el seu funcionament a la nova situació. Per a La Unió Coral aquesta etapa pot ser considerada una de les més crítiques. Després d'uns mesos d'incertesa, l'entitat es reorganitzava i iniciava una trajectòria de supervivència.

L'entitat

L'abril de 1939, la Central Nacional Sindicalista (CNS) havia demanat a La Unió Coral la presentació del llibre d'actes, l'estat de comptes dels últims tres anys, la llista de socis actuals i una relació dels socis de l'any 1936. En aquest moment els socis havien nomenat la comissió gestora que va ser substituïda al cap de poc.

113. Vegeu Josep Maria SOLÉ I SABATÉ, *La repressió franquista a Catalunya (1938-1953)*, Edicions 62, Barcelona: 1985.

114. Per a una visió general del període vegeu, per exemple, Borja de RIQUER i Joan B. CULLA, «El franquisme i la transició democràtica 1939-1988» dins *Història de Catalunya*. Volum VII, Edicions 62, Barcelona: 1988, pàg. 33 i seg.

Per a la persecució sobre la llengua i la cultura catalanes, vegeu Josep BENET, *Catalunya sota el règim franquista*, París: 1973. Obra reeditada el 1978 i el 1979.

En relació amb el Baix Llobregat, vegeu l'article de Mercè RENOM «L'església que va patir Franco» a *El Far del Llobregat*, núm.4, desembre de 1985, pàg. 30-36.

Comissió gestora de La Unió Coral (abril de 1939)

Antoni Ferré i Domingo
Marcel·lí Farrés i Güell
Francesc Esteve i Vallhonrat

El juny, La Unió Coral va rebre autorització per reprendre les seves activitats, i va formar-se una nova comissió. L'escrit, que parlava de «la liberación de la ciudad», permetia a l'entitat que «con carácter interino, y mientras por el Ministerio de Organización y Acción Sindical se adopte la resolución definitiva, reanude sus actividades bajo la dirección de la comisión gestora»¹¹⁵. Mensualment havien de trametre un estat de comptes i una informació de les activitats.

Comissió gestora de La Unió Coral (juny de 1939)¹¹⁶

a) Comissió Societat	b) Comissió Mutualitat
Joan Figueras	Francesc Colominas
Miquel Aixelà	Antoni Maestre
Josep Lladó	
Fidel Sells	

A finals de 1940 es regulava el funcionament de la mutualitat. Es va haver de formar una assemblea de vint-i-cinc socis i dotze suplents.

El febrer de 1941, La Unió Coral rebé l'autorització definitiva pero parcial «para reanudar sus actividades, cuya autorización partió de la Jefatura Provincial del Servicio Social de la Central Nacional Sindicalista de Barcelona (...) La Central autorizó solamente la reapertura por lo que hace referencia a la parte económica o mutual». En aquells moments la comissió gestora tenia una nova composició.¹¹⁷

Comissió gestora de La Unió Coral (febrer de 1941)

Francesc Colominas i Navarra
Ramon Dalmases i Vidal
Antoni Maestre i Campderrós
Vicenç Boloix i Font
Aleix Segué i Julia
Josep Grau i Estivill
Llorenç Campderrós i Pibernat
Celestí Magriñà i Solé
Miquel Estapé i Alcaraz

115. AHCSFLL, Fons Unió Coral: correspondència, 1939, 27 de juny.

116. AHCSFLL, Fons Unió Coral.

117. ADJ: Expedient de La Unió Coral, núm.13. Poc després, el 6 de març de 1941, feien els tràmits de legalització (AHCSFLL: Fons Unió Coral: correspondència.

Formalment, l'entitat va ser autoritzada l' 11 de juliol de 1942, i quatre dies després es reunia la comissió gestora creada el febrer de 1941 «bajo la presidencia de D. Pedro Miras, como jefe local de *Falange Española Tradicionalista y de las JONS*».¹¹⁸ Es reuniren a la seu social de l'entitat. Malgrat la instal.lació dels menjadors de *Auxilio Social*, com es desprèn de l'acta d'aquest dia i han confirmat les fonts orals consultades, l'entitat havia mantingut la secretaria al mateix edifici com a centre d'operacions.

Els membres que apareixen a l'acta del dia 15 de juliol són els que van formar la primera Junta del període de postguerra. Francesc Colominas i Navarra va ser nomenat president i Ramón Dalmases i Vidal, vice-president.

Els estatuts que es van aplicar van ser els de l'any 1928, en lloc dels més progressistes de 1936. Hi destaquen l'aspecte mutualista, la prohibició de veu i vot per a la dona i l'obligat apoliticisme. Els objectius prioritaris d'aquesta junta son: aconseguir la retirada dels menjadors de *Auxilio Social*, que ocupaven una part dels locals, fet que va assolir-se el 1943,¹¹⁹ i reprendre les activitats recreatives o culturals propies de la societat.

Econòmicament van haver de resoldre el deute contret amb l'arquitecte Valeri pels plànols realitzats l'any 1935.

Activitats

La societat, en aquest període, no va programar activitats rellevants. Es va fer cinema comercial perquè molt aviat es va renovar l'arrendament de la sala als Modolell, que ja la tenien abans de la guerra. El 9 d'octubre de 1944 l'arrendament passà a Targa. S'atura l'activitat teatral que havia caracteritzat "El Coro", i li havia donat una gran acceptació ciutadana. Durant aquests anys el Centre Parroquial, pren la iniciativa teatral i, amb la seva companyia Enric Borràs, actua el 1945 a l'escenari de La Unió Coral amb l'obra "El divino impaciente", de José María Pemán.

La projecció ciutadana

En aquests primers anys de postguerra l'entitat va tancar-se en si mateixa i va limitar-se a mantenir el bar i la sala de cinema.

Mentre que altres entitats de Sant Feliu, i d'arreu de Catalunya, havien estat obligades a tancar o els havien confiscat part del patrimoni, «El Coro» podia mantenir-se. Tant les primeres juntes gestores com la Junta de l'any 1942 estaven molt vinculades al poder local d'aquesta etapa. Alguns dels seus membres eren militants de *Falange Española Tradicionalista y de las JONS*, com Ramon Dalmases i Vidal, que havia estat

118. Vegeu l'acta completa d'aquesta reunió a l'annex 3.

119. «... y el delegado del Auxilio Social Matias Cobas Mateo reintegran las llaves del salón café de la sociedad». AHCSFLL, Fons Unió Coral: correspondència.

president de *Comuni3n Tradicionalista*. Tamb3 era tradicionalista Celest3 Magriñà i Sol3, i posteriorment actiu col.laborador de la Falange. La majoria dels altres, com ara Josep Grau i Estivill, que proced3a de la Lliga Catalana, i Francesc Colominas, consten com a adherits al partit 3nic. Aquesta era la t3nica general de les entitats tolerades durant aquest primer per3ode franquista.¹²⁰

Entre els dirigents de la societat La Uni3 Coral hem observat, al llarg dels anys, una evoluci3 des dels seus or3gens republicans populars fins a un liberalisme populista, cada vegada m3s conservador. Ara, aquest sector santfeliuenc s'identifica, a vegades per convicci3 i d'altres per comoditat, amb les orientacions de la Falange local.

120. En la seva tesi in3dita sobre el franquisme a l'Hospitalet Caries SANTACANA: *Postguerra a Catalunya: trencaments i continuïtats en una àrea urbana: l'Hospitalet de Llobregat*. (Universitat de Barcelona, 1991), constata: «Aquesta continuïtat (la de les associacions) havia de passar per dues proves de foc. D'una banda ser considerades addictes al *Glorioso Movimiento Nacional*. De l'altra, estar sotmeses a un control estricte i continuat» (pàg. 537-538). Aquesta idea tamb3 es manifesta a l'estudi de Joan TARDÀ i Pere CARRION, *40 anys d'una ciutat. Cornellà de Llobregat durant el franquisme*, Ajuntament de Cornellà, 1992.

Renovació: 1946-1952

L'acabament de la Segona Guerra Mundial i la derrota del bloc feixista que havia ajudat Franco, motiva que el nou règim temés una actitud hostil per part dels aliats. Aquest moment fou especialment esperancador per a l'oposició republicana a l'exili que esperava poder fer intervenir, fins i tot militarment, els guanyadors del conflicte bèl·lic per tal d'enderrocar la dictadura espanyola.

La conferència de Postdam (juliol-agost de 1945) marca un dels moments més crítics dels primers anys del franquisme. Tanmateix, les mesures que els països aliats van prendre només motivaren un limitat aïllament internacional del règim del general Franco. Aquesta tímida pressió internacional originà alguns canvis a l'Estat espanyol, canvis, però, més de forma que no pas de contingut. Fins l'any 1948 no començà una obertura econòmica i diplomàtica.¹²¹

El Referèndum sobre la Llei de successió (juliol de 1947) pretenia oferir una imatge acceptable del règim a l'exterior. Al cap de poc, el 1948, s'intentava simular una normalitat política per mitjà de la convocatòria d'eleccions municipals. El sistema electoral emprat es basava en l'anomenada «democràcia orgànica», amb eleccions, totalment mediatitzades, basades en la representació per terços: el familiar, votat pels caps de família; el sindical, controlat per la CNS, i el corporatiu, fruit de l'elecció de candidats d'entre els altres dos terços.¹²² Amb les eleccions de 1948 desapareixen les comissions gestores i es constitueixen uns nous ajuntaments. A Sant Feliu de Llobregat és l'època de l'alcaldia de Josep Monmany i Amat, president de la darrera comissió gestora abans de les eleccions i alcalde de la ciutat durant el període 1948-1958.¹²³ En aquests moments la població de Sant Feliu se situava prop dels 7.000 habitants.

L'entitat

En aquest context d'obligada i relativa obertura del règim de Franco, el 17 de novembre de 1946 es produeix un significatiu canvi de Junta. Serà presidida per Joan Amigó i Ribas i tindrà com a vice-president, Antoni Lerma i Oliver. Aquest equip posà en marxa una nova orientació de l'entitat.

Es comença a parlar de la possibilitat de construir un nou edifici.¹²⁴

121. Vegeu, per exemple, de Borja de RIQUER i Joan B. CULLA, op. cit, pàg. 36 i 37.

122. Sobre les eleccions municipals de 1948 vegeu, Caries SANTACANA, Op. cit. pàg. 483-490.

123. Josep Monmany Amat, alcalde de Sant Feliu durant el període de 1948-1958, era un important propietari local, que havia estat cap de llista del Foment Català Republicà a les eleccions municipals de 1934.

124. La proposta la fa Pau Domingo a la reunió de junta. AHCSFLL; Fons Unió Coral: llibre d'actes (1942-1962), 20 de desembre de 1946,

Més tard, la Junta presidida per Jaume Xarau i Coll va haver d'afrontar un dèficit de mes de 10.000 ptes., que en anys anteriors no s'havien pagat, d'uns determinats impostos municipals.¹²⁵ Aquest deute, que bé podria haver estat «consentit», donava una certa capacitat de control municipal sobre l'entitat.

A l'assemblea general de maig de 1951, la junta posà a votació la proposta de treure més beneficis de la sala d'espectacles, que va ser rebutjada per 35 vots en contra i 23 a favor.¹²⁶ En aquest període es construeix una pista de ball amb la col.laboració de tots els socis.

No tenim notícies pel que fa a les activitats mutualistes d'aquests anys, per bé que les fonts orals consultades diuen que la germandat anava fent el seu camí.

Activitats

Entre les activitats més destacables en aquest període hi ha les actuacions de l'orfeó, que arriba a tenir més de 200 cantaires, dirigit fins a l'any 1952 per Honori Timoneda. Fins i tot a fora de Sant Feliu: per exemple, el 22 de juliol de 1947 el grup orfeònic cantava a Igualada, i el marc de 1948, a l'Hospitalet.¹²⁷

Es feren habituals els concerts del dia de Sant Esteve. El de 1950 va ser memorable perquè l'orfeó de La Unió Coral va actuar conjuntament amb l'Orquestra Filarmònica de Barcelona i la soprano Amparo Vera, amb obres de Mozart, Beethoven, Wagner, entre d'altres.¹²⁸

La companyia de teatre del Centre Parroquial continuà representant les seves obres a l'escenari de «El Coro», entre les quals esmentem: «Gent de platja», d'Antoni Bori i Fontestà, «Gent d'ara», d'Eduard Coca (1946), «La marqueseta que no sap que té», de Josep Maria Folch i Torres (1947). Destaca també l'homenatge als antics aficionats de la localitat amb «L'auca del senyor Esteve», de Santiago Rusiñol, que es presentà al Casino, a «El Coro» i al Centre Parroquial, amb un èxit assenyalat. Especial atenció mereix l'escenificació de «Terra Baixa», d'Angel Guimerà, l'any 1951 com a homenatge a qui fou president de l'entitat, Miquel Estapé, que marxava cap a Amèrica.

125. Els impostos impagats eren els de «bordillos y cloacas» els quals van ser cotitzats a terminis. AHCSFLL: Fons Unió Coral: llibre d'actes, 1950, maig, 26.

126. En aquesta mateixa assemblea també es rebutja el nomenament del soci protector Canosa per a caixer, proposat per Josep Torras, al.llegant que els estatuts especificaven que: «La junta directiva se compondrá de nueve socios numerarios». AHCSFLL: Fons Unió Coral: llibre d'actes, 1951, 18 de maig, i estatuts de 1928.

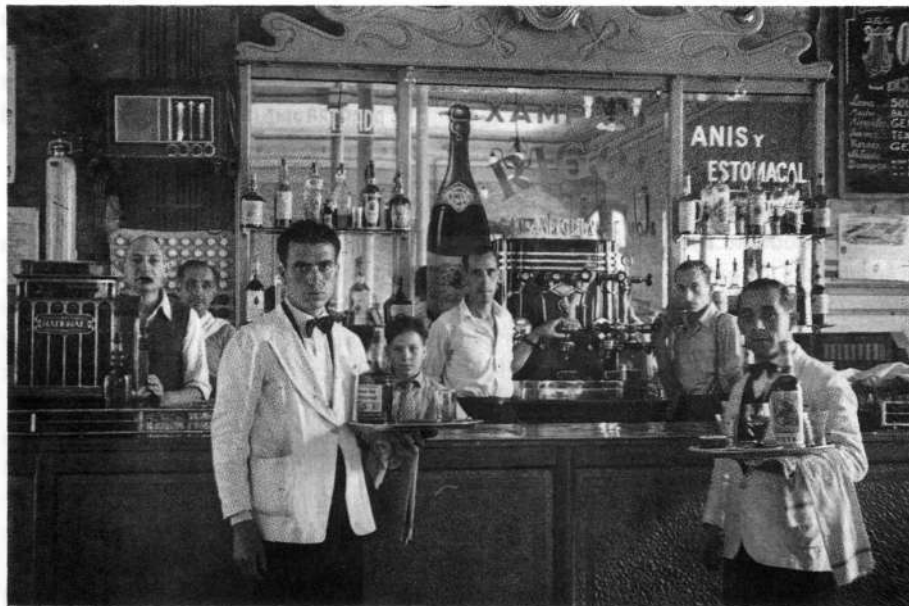
127. La premsa local de l'època comentava: «El Orfeón de la Unión Coral (...) sigue cosechando laureles. Últimamente en el Centro Católico de Hospitalet de Llobregat arrancó las ovaciones del público, haciendo justicia a su actuación». *Alba*, núm. 3, març de 1948.

128. *Alba*, núm. 35 i 36, novembre i desembre de 1950, i núm. 37, gener de 1951.

La projecció ciutadana

En aquests anys, l'activitat de La Unió Coral va poder començar a influir positivament en la vida cultural santfeliuena. La línia d'actuació estava menys mediatitzada per la política del règim i els socis van poder reprendre la iniciativa i formar alguns grups d'activitats que repercutiren en una major vitalitat de l'entitat.

Una de les realitzacions ciutadanes més participades d'aquests anys fou la Festa Major de 1949, una de les més festejades de després de la guerra, que va organitzar-se amb la col.laboració d'algunes entitats, com ara el Centre Parroquial, el Casino i La Unió Coral.



El Caf  de «El Coro». D'esquerra a dreta trobem: darrera la barra, Llu s Pons, Miquel Estap , *El Nano*, Joan Ribas i Mat as Ribas; davant la barra, Pasqual Blanch i Pere Ribas (1947-1951). AHCSFLL.

Creixença física: 1952-1958

En l'àmbit internacional l'orientació havia canviat notablement, i es va fer un gir que finalment va beneficiar el règim dictatorial del general Franco.¹²⁹ S'obtingueren crèdits, es produí el reconeixement del règim pels Estats Units (1950) i el Vaticà (1953), i va ser acceptada l'entrada d'Espanya a les Nacions Unides (1955).

Aquesta nova situació en què es trobava l'Estat espanyol provoca una nova estratègia de l'oposició que es va notar en tots els aspectes.

Al Baix Llobregat, en començar la dècada dels cinquanta, s'inicia un moviment més gran pel que fa a l'activitat cívica i política clandestina, que s'anirà desenvolupant a les dècades següents.

En aquests anys la població de Sant Feliu de Llobregat es troba estabilitzada una mica per sobre dels 7.000 habitants. L'any 1953 es presenta el Pla Comarcal de Barcelona. És l'època en la qual es posen les bases del posterior desenvolupament urbanístic; a la ciutat, es materialitza el projecte d'urbanització del sector occidental planificat en l'època republicana.

L'entitat

El període de temps que va des de 1952 fins a 1958 es podria denominar «l'era Casanovas», ja que va estar presidida íntegrament per Francesc Casanovas i Llopart. Fins i tot avui en dia encara hi ha moltes persones que tot i no estar vinculades a La Unió Coral recorden qui era el seu president quan es va inaugurar la nova sala. Hem de tenir en compte, però, que va estar envoltat d'un gran equip de persones disposades a dedicar el seu esforç a l'entitat.

L'objectiu bàsic de l'equip d'aquest període fou la construcció del nou edifici. Com ja hem vist, la idea de fer-ho havia estat apuntada uns anys abans, però la petició formal no es va fer efectiva fins a l'any 1952, quan 56 socis adreçaren una carta a Francesc Casanovas demanant la construcció d'un nou edifici.¹³⁰ És en aquell moment quan es posen a treballar per tal de fer realitat el projecte.

A partir d'aquí la història de la construcció es pot resumir en les dates següents: El 21 de febrer de 1953 es demana el permís al Govern Civil.¹³¹ El 6 de setembre de 1953 es decideix l'emissió de bons reintegrables de 125, 250 i 500 pessetes, mitjançant el lliurament total de l'import o de quantitats trimestrals, mensuals o setmanals. Com que

129. El febrer de 1949, el *Chase National Bank* dels Estats Units concedeix un crèdit de 25 milions de dòlars i a Espanya l'agost de 1950 és el Congrés dels Estats Units qui en concedeix un per valor de 62 milions. Borja de RIQUER i Joan B. CULLA, op. cit, pág. 37.

130. En la carta es demana que es facin les gestions «necesarias para lograr la edificación de una nueva sala de espectáculos en los terrenos que la misma posee al lado de la pista». AHCSFLL: Fons Unió Coral: correspondència.

131. AHCSFLL: Fons Unió Coral: correspondència.

es preveu que no serà suficient,¹³² s'acorda, el dia 9 de setembre de 1954, demanar un préstec per valor de 400.000 pessetes a tornar en vint anys. L'any 1957, per acabar de fer les obres, se sol·licita un segon crèdit. El maig de 1956 es col·loca la primera pedra.¹³³

L'edifici s'inaugura, finalment, el dia 21 de desembre de 1957.¹³⁴

L'acta del 6 de gener de 1956 ens informa que el cost de l'obra va ser de 984.383,57 pessetes i en la mateixa acta s'especifica que el constructor Molins estava disposat a donar facilitats per als pagaments (les facilitats consistiren en l'avançament de diners que després va recuperar a partir de la hipoteca de l'edifici).¹³⁵

En aquest període tenim algunes notícies del funcionament de la mutualitat. El 4 de maig de 1952 tornem a trobar separades les juntes de la germandat i de la societat, el president de la germandat és vice-president de la societat. Aquesta separació va anar acompanyada d'una pèrdua d'importància en l'aspecte mutualista. El motiu és que en aquests moments l'Estat ja ha assumit algunes de les tasques pròpies de les germandats per mitjà de la seguretat social, i és per això que el setembre de 1953 es planteja la possibilitat de separar totalment ambdues activitats adduint que així funcionaran millor.¹³⁶

Per bé que la germandat ha perdut importància, prossegueixen les seves activitats, i els seus socis continuen rebent les prestacions i els pagaments que els pertocuen.¹³⁷

Activitats

En aquesta etapa els esforços se centren en l'organització de festes, activitats que ja brillaven amb llum pròpia abans de la construcció del nou edifici, però que ara seran les estrelles de la societat.¹³⁸ Malgrat assistir-hi molt de públic, això no va repercutir en l'increment del nombre de socis. La societat santfeliuena, en certa manera, es mantingué al marge de l'entitat en aquesta etapa, marcada per un gran dirigisme dels

132. AHCSFLL: Fons Unió Coral: Llibre d'actes 1942-1962.

133. «El propósito es inaugurarla por la fiesta mayor pequeña», *Alba* abril de 1956. La primera pedra es va col·locar amb tota solemnitat: «Sant Feliu de Llobregat. Bendición, y colocación de una primera piedra. Con asistencia de las dignísimas autoridades locales presididas por el alcalde y diputado provincial José Mommany Amat...» ALLS. Lligall Unió Coral: *La actualidad en Cataluña*. 11 de maig de 1956.

134. Les notícies d'aquest acte les trobem al llibre d'actes de l'entitat, al *Boletín Municipal*, núm.49 del 31 de gener de 1958 i al número del mes de gener de 1958 de la revista *Alba*.

135. En parlar de qüestions econòmiques pensem que és convenient de fer constar que durant aquest període és quan es produeix la redempció del cens de 110 pessetes que pagava, primer, a Zoa Nadal i, després, al seu fill Antonio Clavé.

136. El senyor Maestre es va oposar a la separació entenent que: «La base de esta sociedad es la Hermandad y no debe desligarse una sección de otra». Per contra, la postura de la junta era que amb la separació ambdues anirien millor. AHCSFLL: Fons Unió Coral: llibre d'actes (1942-1962), acta del dia 6 de setembre de 1953.

137. En una ocasió Josep Torras preguntà si els socis de la germandat estaven al corrent dels pagaments i la junta contesta de manera afirmativa. AHCSFLL: Fons Unió Coral : llibre d'actes (1942-1962).

138. Fent referència a aquest punt volem citar el testimoni de Vicenç Soto i Zarzoso - que a més de ser soci i membre de junta de «El Coro» també és un dels pioners de la radiodifusió local quan ens deia: «Heu de pensar que a la RENFE de Molins de Rei es feien bitllets col·lectius per venir a Sant Feliu. A «El Coro» hi venia gent de tot arreu...»

organitzadors que, amb plena sintonia amb el govern municipal, se sentien partíceps del projecte socio-cultural, paternalista i populista, de l'època.

Hi ha algunes cantades de caramelles.¹³⁹ L'orfeó, amb Alfons Quiñones i Salvador Portet com a director i sots-director respectivament, no passava per bons moments, com ho demostra el fet que l'any 1952 es demanés l'ingrés de socis protectors «para que el orfeón pueda vivir y administrarse por sí mismo...»,¹⁴⁰ o que un any més tard deixés de fer el concert del dia de Sant Esteve.¹⁴¹ Malgrat això, el març de l'any 1955 la professora Marta Artigas encara donà un concert amb la secció infantil de l'orfeó.

La pèrdua de les activitats corals va anar acompanyada de l'aparició d'activitats de caire esportiu, símptoma clar i evident de les noves orientacions recreatives. En destaquen els partits de bàsquet¹⁴² i els combats de boxa, que ben aviat seran famosos a la comarca, destacant-ne l'assistència de nombrós públic; i la secció de billars, de la qual en aquests moments l'Agulló és el responsable.

En aquesta època el Centre Parroquial continua al capdevant de l'activitat teatral. És per això que les representacions a «El Coro» son a càrrec de la companyia del Centre. Se'n destaquen: «Cinc filles», d'Alexandre Puig (1952) i «El mercat de Granollers», de Pere Basseda (1956), aquesta última després d'haver estat portada al teatre Romea de Barcelona.

La projecció ciutadana

Durant aquests anys, sobretot a partir de les eleccions municipals de 1948, els càrrecs a les juntes directives de les entitats van servir, en ocasions, de plataforma política d'accés al govern de l'Ajuntament. Aquest és l'exemple de Ramon Rodón i Canudes, vice-president de la societat en el període 1955-1958 i regidor del consistori pel terç corporatiu en les eleccions de 1958.¹⁴³ Aquesta etapa es clou amb el nomenament de Rodón com a president de l'entitat.

139. Destacar-ne la de l'any 1953: «También vimos desfilar a los grupos de caramellas de la Unión Coral y Ateneo (...), que por cierto, en ocasiones pensamos que ignoraban la solemnidad de dicha festividad (...) Expresamos que en años venideros sabran escoger mejor la partituras... o por lo menos mejor la letra» aquestes lletres, que podien haver suposat una crítica a persones o situacions de l'actualitat santfeliuenc, no s'han trobat.

Alba, abril, any VII, núm. 64, any 1953.

140. En la mateixa reunió és aprovat un augment de la subvenció que rebia. L'augment queda xifrat en 1.500 ptes. anyals, per poder mantenir els mestres i altres despeses. AHCSFLL: Fons Unió Coral: llibre d'actes (1942-1962).

141. «Encontramos el vacío que dejó la falta del popular concierto de San Esteban, con que nos obsequiaba el Orfeón de la Hermandad Unión Coral». *Alba*, gener 1954, any VII, núm. 72, pàg. 11

142. Deis partits de bàsquet disputats a la pista de «El Coro» segurament que el que crida més l'atenció és el que van jugar els primers equips del Santfeliuenc i dels Kennedy. Els Kennedy era un equip de la flota nord-americana que feia estada a Barcelona. Partit que va acabar amb victòria local.

143. AHCSFLL: Fons Municipal: eleccions, 1958.

En aquells moments encara s'exercia un control sobre les associacions per mitjà del delegat governatiu.¹⁴⁴

Cal dir que en aquest panorama també hi havia algunes discordances; un exemple n' és Josep Torras, el qual va accedir al càrrec de secretari el dia 1 de maig de 1955 i va dimitir el dia 10 del mateix mes¹⁴⁵ al·legant motius de salut, però l' autèntic motiu no era altre que la discrepància amb les ídees polítiques imperants.¹⁴⁶



Portada del programa de la Festa Major a La Unió Coral (1956).
AHCSFLL.

144. Tot i així, no s'estalviaren la presència governativa. El 9 de setembre apareix com a «concejal delegado», amb les mateixes funcions, Jaume Remolà. El 28 de març de 1957, Manuel Díaz. El 13 d'abril de 1958 ho torna a ser Jaume Remolà. Per citar-ne alguns exemples, encara que s'ha de tenir en compte que el delegat governatiu actua sobretot en moments de crispació social.

145. AHCSFLL: Fons Unió Coral: llibre d'actes (1942-1962).

146. Josep Torras ha estat posteriorment una figura capdavantera en la reorganització d'ERC, a Sant Feliu amb el retorn de la democràcia.



Discurs del president de La Unió Coral, Francesc Casanovas Llopart el dia de la inauguració de l'edifici (21 de desembre de 1957). AHCSFLL.



El local de La Unió Coral a l'Exposició Nacional de Roses de 1961. AHCSFLL.

En sintonia amb el poder: 1958-1964

Les dècades dels anys cinquanta i seixanta són de transició: s'evoluciona cap a una societat industrial i urbana i s'inicia el que es coneix com el *boom* demogràfic, increment de població motivat especialment per l'arribada de gent de la resta de l'Estat.

En aquests anys Sant Feliu arrenca un procés industrialitzador que inclou diversos sectors: químic, metal·lúrgic, de la construcció, etc. Dins el desenvolupament del Pla Comarcal de Barcelona de 1953, l'Ajuntament fa, el 1960, el primer pla parcial de la zona anomenada de gran indústria, a la carretera nacional, entre Sant Feliu i Molins de Rei. Alhora, l'agricultura retrocedeix fins a convertir-se en un sector minoritari, gairebé marginal. La migració atreta per l'oferta laboral i industrial impulsarà un espectacular augment demogràfic. Sant Feliu veu com creix la població: els 7.327 habitants de 1950 arriben a 10.201 l'any 1960, i fins a 12.945 el 1965. Paral·lelament s'esdevé un creixement urbanístic no planificat, que configura la formació de barris perifèrics, com els de Roses-Castellbell i Can Calders i el desenvolupament del barri Falguera, que, tanmateix, s'integren més en la xarxa urbana que els que es formaran en l'etapa següent.

L'any 1958 s'inicia l'alcaldia de Pere Miras i Blay, un dels primers caps de la Falange local, vinculat, en aquesta etapa, a la primera expansió i transformació urbanística de Sant Feliu.

A finals d'aquest període es començava a manifestar la posició reivindicativa i antifranquista del moviment obrer baixllobregatí, a la qual estigueren directament vinculats els treballadors fabrils de Sant Feliu.¹⁴⁷

L'entitat

L'agitació social que es viu arreu coincideix amb una relativa calma dins de «El Coro», plenament integrat en l'ordre fàctic del moment.

Aquesta etapa tindrà Ramon Rodón Canudas, regidor a l'Ajuntament durant aquest període, i Jaume Xarau i Coll com a presidents. Els objectius i les actuacions estaran centrats a resoldre les qüestions econòmiques que quedaven pendents de la construcció del nou edifici.

147. Així mateix, vegeu J. TARDÀ i P. CARRION, op. cit.
En relació amb el moviment obrer, vegeu, per exemple, Ignasi RIERA i José BOTELLA, *El Baixllobregat, 15 años de luchas obreras*, Blume, Barcelona: 1976.

Activitats

La Unió Coral en aquesta etapa, es manifesta buida de contingut propi i de vida de grups organitzats per dur a terme actes per als socis, i, per contra, com veurem, acull totes les iniciatives sòcio-culturals de l'Ajuntament amb la línia política del qual està d'acord. A les seves sales se celebren, a partir de 1958, l'homenatge a la vellesa i la tradicional Exposició Nacional de Roses, alhora que es dona acollida als espectacles banals i populars de la Festa Major.¹⁴⁸ Entren en decadència les activitats genuïnes de l'associació com ara l'orfeó i la germandat; aquesta darrera pràcticament ja no actua si no és en el cobrament de subsidi d'algun membre. Es pot dir que en aquests moments la germandat, com a tal, ha començat el seu procés de desaparició.

L'orfeó, malgrat que continua existint només té un paper testimonial, ja que «no actua dado el horario laboral de alguno de sus miembros así como por las obligaciones de otros...».¹⁴⁹

La projecció ciutadana

Com hem vist en els paràgrafs anteriors l'afinitat sociològica entre l'equip de govern municipal i el sector dirigent de La Unió Coral va orientar la marxa de l'entitat vers una actuació oficialista i populista favorable a la línia d'actuació de l'Ajuntament.

148. L'any 1958 va actuar-hi Mary Santpere. L'any 1964, Ramón Calduch; el mateix any es va organitzar «El Festival de elección de la Pubilla local y comarcal (...) dentro del certamen Pubilla de Cataluña». Aquesta informació ha estat extreta de la revista *Alba*.

149. AHCSFLL: Fons Unió Coral: llibre d'actes (1942-1962). 19 d'abril de 1959.

Aïllament: 1965-1975

L'Estat espanyol es troba en una fase d'expansió econòmica que coincideix amb l'entrada de divises motivada per l'arribada del turisme i per l'aportació dels treballadors espanyols emigrats a Europa.

La lluita de la classe obrera es manifesta en nombrosos actes de protesta (assemblees de fàbrica, eleccions sindicais i mobilitzacions). En aquesta època es formaran els líders polítics i sindicals del nou període democràtic. El Baix Llobregat és una zona capdavantera de la lluita sindical i dels moviments cívics antifranquistes.¹⁵⁰

Per a Sant Feliu, aquesta és l'etapa de major conflictivitat obrera paral·lelament a la que, com ja hem dit, hi haurà al Baix Llobregat. Especialment dures van ser les lluites de la fàbrica metal·lúrgica Matacàs.¹⁵¹

A principi dels setanta s'inicia, a la ciutat, el moviment veïnal reivindicatiu que es desenvoluparà a l'etapa posterior.

Sant Feliu tindrà en aquesta dècada, el creixement demogràfic més fort del segle. L'any 1965 voreja els 13.000 habitants, el 1970 en té 21.751 i el 1975 arriba a 33.959.

Es produeix un creixement urbanístic espectacular i especulatiu, amb la creació de nous barris, com ara La Salut i Can Maginàs i part del barri Falguera.¹⁵²

Persisteix el desenvolupament i la diversificació industrial fins que, a finals d'aquesta etapa, s'iniciarà una nova conjuntura de recessió econòmica.

L'entitat

Aquest període s'inicia amb la presidència de Joan Amigó i Ribas, que repeteix, i es clou amb la de Francesc Bosch i Parés.

Aquests anys es caracteritzen per l'arranjament del patrimoni des d'un punt de vista físic. S'habilita la pista d'estiu fent-hi un nou paviment i col·locant-hi mes punts de llum, projecte que fou presentat l'any 1967; es fan uns lavabos nous al cafè i una nova secretaria damunt l'espai ocupat pels billars. Entre altres realitzacions menors, es compren prestatgeries per a la biblioteca.¹⁵³ L'Ajuntament fa les voreres del carrer del General Moscardó, ara Pi i Margall, obres que milloraran l'entorn de la seu de «El Coro».

150. Ignasi RIERA i Josep BOTELLA, op. cit.

151. Vegeu la vaga de 1967 a Matacàs: Ignasi RIERA i José BOTELLA, op. cit.

152. El 5 de novembre de 1965 l'Ajuntament acordà posar el nom d'Anselm Clavé a un carrer que fins aleshores es coneixia amb el nom de Perelada.

153. Llibre d'actes (1962-en curs).

Pel que fa als estatuts, és la primera vegada que es canvien des del 1942, any en què es recuperaren els del 1928; malgrat aixó, els canvis son mínims. Desapareix tot el que fa referència a l'aspecte mutualista.¹⁵⁴ Encara persisteix la prohibició de veu i vot de la dona.

La Junta decidí augmentar la quantitat que cobraven els socis de la mutualitat davant la por, per part dels associats de la germandat, de perdre els subsidis; aquest acord es va prendre, més que per millorar la seva condició, per tranquil·litzar-los davant la desaparició de tot tipus de referència de la mutualitat en els nous estatuts.

L'últim canvi que hi observem com a important es refereix a l'ingrés a la societat; per tal d'afavorir l'accés dels mes joves que pertanyien a la secció d'escacs, se'n canvia la forma i l'edat; a partir d'aleshores, els joves hi ingressen com a socis protectors, i en adquirir la majoria d'edat, com a numeraris.

Activitats

L'entitat bàsicament es limita a mantenir i desenvolupar la secció d'escacs i la de billar, activitats amb molta concurrència.¹⁵⁵

Durant alguns anys la pista continua sent el lloc on juga el *C.B. Sanfeliuense*.

La projecció ciutadana

En uns moments en què la dictadura havia perdut força i la maquinaria repressora havia deixat d'actuar d'una manera contundent, «El Coro» introdueix molt esporàdicament, l'idioma català. És en la reunió del 30 de març de 1969 quan apareix la primera referència a l'idioma català: «El señor presidente invita a la asamblea si desean hacer alguna aclaración de algún detalle, toda vez que el acta ha sido leída en catalán». Si bé, potser, no era un acte clar de militància catalanista, sens dubte responia a la voluntat d'algun grup o individu de recuperar la llengua pròpia.

La dona santfeliuense segueix sense integrar-se a l'entitat, malgrat que esporàdicament assisteixi a les reunions; continua sense tenir-hi vot ni veu.¹⁵⁶ En una societat en què cada vegada més la dona adquireix un paper destacat, La Unió Coral es manté ancorada en el passat.

Per altra banda, «El Coro» continua al marge dels moviments associatius veïnals que s'inicien en aquests anys.

154. Les variacions són, d'altra banda, mínimes. Els estatuts de l'any 1928 tenien 86 articles i els de l'any 1965 en tenen 31. Llibre d'actes (1962-en curs).

155. Es fa una puja de la tarifa del billar de 20 a 40 pessetes per evitar l'afluència de gent jove que, segons alguns socis, molestaven bastant. Llibre d'actes (1962-en curs).

156. Un exemple és el testimoni oral aportat per Francesc Bosch i Pares: «... una vegada, en una reunió, una senyora va fer una intervenció. Jo, sentint-ho molt, vaig haver de recordar-li que no tenia ni veu ni vot i que si volia dir alguna cosa ho havia de fer per boca d'un senyor». 1975.

Moments difícils: 1976-1990

A partir de la mort de Franco, el novembre de 1975, el panorama socio-polític local canvia radicalment. El moviment cívic reivindicatiu ciutadà està en la seva etapa de màxima activitat. Fins a la normalització de la democràcia als municipis, aquest moviment canalitzarà la lluita pel poder municipal. Després, la constitució dels ajuntaments democràtics, els afeblirà en la seva base.

Les entitats hauran de recuperar el seu espai d'activitat recreativa i cultural i això comportarà la necessitat de reorganitzar-se i replantejar-se els objectius.

En l'etapa 1975-1984 s'aguditzarà la crisi de l'economia i el Baix Llobregat entrarà en una fase de crisi industrial i gran conflictivitat laboral. Són els anys de l'obertura d'expedients de crisi, del tancament d'indústries i de la subsistència per mitjà de la indústria submergida.

El període es clou amb un canvi en la cojuntura econòmica i amb l'inici, a partir de 1985, d'una nova fase d'expansió.

L'entitat

Aquests anys tenen una doble característica. D'una banda s'arrangen els locals: es fan obres de gran envergadura, com ara la construcció d'un amfiteatre al nou edifici, projecte que data de 1968, o la reforma del saló-café, plantejada l'any 1964 i acabada el 1977.¹⁵⁷

D'altra banda, la societat perd el control del seu patrimoni. Amb la finalitat d'extreure'n beneficis econòmics, es lloguen la major part dels locals, que passen a ser gestionats per la iniciativa privada, al marge dels objectius teòrics de l'entitat i sense cap mena de control per part dels socis.

De 1980 a 1990, l'entitat passa un dels pitjors moments de la seva història. Els problemes comencen amb una crisi motivada per la dificultat de renovació dels càrrecs de la Junta Directiva. En aquest context Isidre Parés i Vidal, assumirà la presidència a partir del dia 13 d'abril de 1980. L'ocuparà durant deu anys, fins al 1990 a causa de la manca de persones disposades a assumir càrrecs en aquelles condicions. En el mateix cas es troba Tomàs Ramírez i Ramírez, també membre de la Junta.

La dificultat d'ocupar els llocs de la Junta Directiva no es traduïa, segons les fonts orals consultades, en el desinterès dels socis per l'entitat. A parer d'alguns informants, massa socis es volien preocupar de la marxa de l'entitat, però de forma parcial, des del punt de vista de les seccions que impulsaven, despreocupant-se de la marxa de l'entitat

157. Llibre d'actes, (1962-en curs). De la reforma del cafè destaca la voluntat de no tocar la façana. L'obra es va inaugurar l'any 1977.

en conjunt. Aquest desacord desembocà en una situació crítica de l'entitat al començament de la dècada dels noranta. La mediocre gestió dels directius d'aquesta etapa va desencadenar una sèrie d'accions força curioses, com és ara trucades telefòniques i col·locació de papers en diferents indrets de la secretaria, tot anònim i adreçats al president, instant-lo a dimitir.¹⁵⁸

Aquest malestar general també es pot notar en la petició, que consta en acta, feta per Jaume Xarau el dia 27 d'abril de 1986, en la qual manifestava que el canvi dels membres de la Junta havia de ser més ampli. El president, referint-se a aquest punt, deia que no trobava gent que volgués ocupar càrrecs directius. De fet, no és gens estrany si tenim en compte l'estretor vital de l'entitat durant aquells anys i que en el balanç de 1986 hi havia més de vint milions de dèficit.¹⁵⁹

El capítol econòmic és un dels més destacables d'aquests deu anys. De fet, el període comença amb un dèficit d'onze milions, que segons la Junta anterior, són fàcils d'amortitzar amb els arrendaments. Això és una apreciació teòrica ja que en acabar aquest període, l'any 1990, el dèficit oficial és extremament desmesurat en relació amb les activitats de l'entitat.¹⁶⁰

El 3 de setembre de 1980 va enfonsar-se la teulada d'una part del local de La Unió Coral. Aquesta desgràcia material va contribuir a augmentar el desànim dels socis, alguns dels quals ja no se sentien identificats amb la trajectòria d'aquells anys.¹⁶¹

Activitats

La Peña Barcelonista, fundada el 1979, tindrà, durant alguns anys, la seu social «El Coro».

Una de les novetats importants és la instal·lació de la discoteca i del bingo, primer, a l'edifici nou i, després, a sobre del cafè. La discoteca, en un primer moment, la va gestionar la societat mateixa i després passà a una empresa privada, mentre que el bingo, des del començament, el van controlar particulars.

158. «El señor presidente dice que le gustaría dejar la presidencia, que se han encontrado papeles pidiendo su dimisión, que ha recibido llamadas telefónicas anónimas en casa pidiendo su dimisión e instándolo, y que pone su cargo a disposición de la asamblea». Llibre d'actes (1962-en curs).

159. Llibre d'actes (1962-en curs).

160. El deute amb Hisenda és de 18.837.000 pessetes i amb l'Ajuntament, de 7.783.600 pessetes. El bingo deu 2.820.000 pessetes. A tot això hem de sumar 1.800.000 pessetes de l'arrendament del bar. Uns deutes que segons les fonts orals es van veure augmentats per culpa dels recàrrecs produïts per les demores en els pagaments, sobretot pel que fa a Hisenda. Llibre d'actes (1962-en curs).

161. L'octubre de 1980, Agustí Vilar publica a *Va i Ve* una allusió a l'ensorriment que va sofrir «El Coro» com una profecia d'Anselm Clavé i que acaba amb aquestes paraules: 'El lema «Progrés, virtut, amor» de totes les unions corals fa molts anys que no anuncia el seu pregó claverià. La taverna no s'ha esfondrat. El bingo no ensenya gens de música i jo dardejo, carrer amunt, la possibilitat que l'ensorrada hagi estat una profecia i ric, arrauat, tristement.'

Des de l'ambient de crisi i crispació que es viu a partir de 1980, a l'entitat només hi haurà problemes que faran difícil l'organització d'activitats. En aquests anys, pràcticament no es fan actes rellevants, fet que queda constatat per les intervencions dels socis assistents a les reunions.¹⁶² Tenim notícies, però, d'activitats del TEI (Teatre Estable Independent), que ben aviat canviarà de seu per anar al Casino. Per la seva banda, la secció d'escacs continua funcionant, amb força èxit de participació, i els billars esdevenen un bon punt de reunió per a molts socis, jugadors o no, que fan de l'espai que ocupa la secció un lloc de tertúlia i de reunió. És interessant remarcar que, des que el bar va ser cada vegada més freqüentat per públic no-soci, els membres de l'entitat trobaven més acolliment a la zona del billar.

A més de fer molt poques activitats culturals rellevants, les que havien de mantenir la societat, les més rendibles i profitoses, les que havien de servir per millorar el patrimoni, van ser un fracàs absolut. Ens referim, evidentment, al bingo, la discoteca i el bar. El bingo va començar un període de decadència que va culminar amb el canvi d'arrendatari. La discoteca no va estar ben gestionada i acaba passant a una empresa arrendatària. I el bar es convertí en un negoci deficitari del qual es va haver de fer responsable l'entitat.¹⁶³

La projecció ciutadana

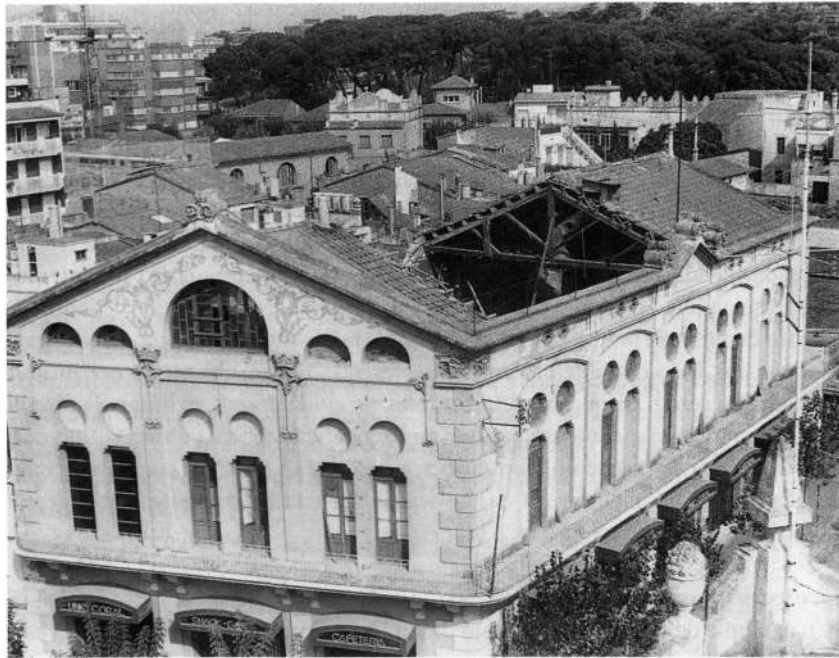
Un exemple de la poca participació de La Unió Coral en la vida ciutadana és el fet que «El Coro» fou l'única entitat que no va col·laborar el 1976 en el grup organitzador dels actes del Congrés de Cultura Catalana a Sant Feliu de Llobregat. Fins i tot l'any 1984, després d'un debat amb votació inclosa, no es va voler reconèixer el català com a primera llengua de l'entitat.¹⁶⁴

La projecció pública de «El Coro» en aquest període es redueix a cedir els locals per l'Exposició de Roses, i poca cosa més.

162. Per confirmar aquesta informació vegeu les actes dels darrers anys. Josep Torras Boada és un dels socis que més reclamen activitats culturals a l'entitat.

163. Per a més detalls vegeu el Llibre d'actes, (1962-en curs).

164. El Josep Torras va destacar una situació desfavorable del català respecte al castellà. Joaquim Agulló parlà d'un ordre bilingüe, que pel que deduïm vol dir que el castellà havia de ser primer, i si no, observeu el resultat de la votació que es va fer. La proposta de Josep Torras que tenia la intenció de donar més força al català, va obtenir 6 vots. La proposta de Joaquim Agulló, de mantenir un ordre de preferència del castellà, segons es despren, va obtenir 53 vots. Un fet curiós és l'abstenció de la junta directiva. Llibre d'actes (1962-en curs) 6 de maig de 1984.



Panoràmica de La Unió Coral el dia de l'ensorrament de la teulada (3 de setembre de 1980). AHCSFLL .

Els anys recents: 1990-1992

La brevetat d'aquest període i la seva proximitat temporal fan que no sigui «historiable», i per això ens limitem a donar-ne una breu visió general.

Referent a l'entitat destaca l'acabament definitiu de l'aspecte mutualista, que si bé feia anys que ja no tenia cap importància, encara tenia socis amb drets reconeguts (cobrament de subsidis). El tancament s'ha efectuat fent un canvi en el pagament de les quotes, és a dir, als beneficiaris, se'ls descompta la quantitat proporcional de la quota de la societat. Els estatuts s'han modificat pel que fa al paper de la dona i finalment s'ha retirat la prohibició de veu i vot que hi havia fins ara. Pel que fa a les activitats, es proposen, primer, fer una millora de les ja existents i, després, iniciar-ne de noves. La reducció del dèficit és un dels objectius prioritaris de Jaume Noguera que n'és l'actual president. El català ha esdevingut, finalment, l'idioma oficial.

* * *

Durant cent anys La Unió Coral ha estat, juntament amb el Casino i l'Ateneu, una de les tres úniques entitats que ha mantingut a Sant Feliu de Llobregat un projecte associatiu continuat.

Al llarg de la seva història, «El Coro» ha passat per diferents etapes; des d'uns orígens mutualistes de clara significació republicana, evolucionà, a partir del període 1915-1923, a un populisme de caire conservador. Finalment, durant els anys seixanta i setanta l'entitat entrà en un procés d'aïllament, que s'agreujà en els vuitanta, amb la crisi general de la vida associativa.

«El Coro» ha estat testimoni de les grans transformacions de Sant Feliu, ha vist, durant les darreries del segle XIX i al llarg del XX, com una vila agrícola esdevenia una ciutat industrial. Dins d'aquests profunds canvis, el futur d'aquesta entitat centenària resta en la seva capacitat d'adaptació als nous reptes de la societat.