

ИДОЛЫ ИЗ РАСКОПОК КАРМИР-БЛУРА

А. А. МАРТИРОСЯН

Археологические работы, производимые на территории урартского города Тейшебаини (Кармир-блур) с 1936 г., дали возможность установить наличие доурартского культурного слоя, залегающего, местами, под развалинами урартских сооружений и представляющего собой руины большого поселения. На многих участках этого поселения зафиксировано полное отсутствие урартских комплексов при наличии мощного напластования золы с культурными остатками периода затухания локальных очагов позднебронзовой эпохи.

Среди многочисленных предметов, обнаруженных раскопками этого слоя или приобретенных случайно, особое место занимают памятники религиозного культа, которые представляют значительный интерес в деле изучения идеологических представлений насельников древней Армении. Указанные памятники образуют ныне большую группу, состоящую из цельных или фрагментированных каменных изваяний — идолов двух основных типов, а также из характерных фалловидных изображений.

Они обнаружены на различных участках древнего поселения и могильника города Тейшебаини и его цитадели, но относятся исключительно к культуре неурартского населения города. Значительное количество упомянутых идолов было найдено в период с 1947 по 1950 г. и опубликовано в статье В. С. Сорокина, в которой, из-за отсутствия четких стратиграфических наблюдений, указанные культовые памятники были ошибочно приписаны автором урартскому населению города Тейшебаини¹.

Среди восьми идолов или их фрагментов, обнаруженных до 1950 г., сохранился полностью лишь один (рис. 1). Идол этот был найден в небольшой яме, находящейся в 70 м к юго-западу от крепостной ограды. Раскопки указанного участка показали, что идол был установлен на земле почти вертикально и опирался о большой камень. Культурный слой был насыщен напластованием золы, в которой попадались обломки костей и глиняных сосудов. Прямо перед идолом, обращенным к северу, на расстоянии 80 см была обнаружена нижняя часть вкопанного в землю

¹ В. С. Сорокин, Древние идолы города Тейшебаини, «Известия» АН Армянской ССР, № 5, 1951, стр. 82. В автореферате кандидатской диссертации («Древние поселения Кармир-блур», Л., 1955, стр. 15) В. С. Сорокин отказался от какой-либо интерпретации опубликованных им ранее каменных идолов.

чернолощеного сосуда, который имел небольшое узкое дно (диам. 15,5 см) и довольно широкий корпус (диам. 68 см). В центральной части корпуса он был украшен двумя параллельными выпуклыми полосками, опоясывающими корпус горизонтально¹. Условия находки идола указывают как будто на то, что последний был обнаружен *in situ*, т. е. в том же самом положении, в каком он стоял при жизни древнего поселения. Любопытно, что на этом участке не отмечено каких-либо остатков жилищ или предметов, связанных с урартским культурным кругом. Описанный выше сосуд также никак не связывается с урартской керамикой, но по внешней своей моделировке и технике изготовления повторяет чернолощенные сосуды, обнаруженные на территории этого поселения еще в 1936 г. вне урартских построек².

Полное описание идола можно найти в упомянутой статье Сорокина (стр. 72—73). Мы приведем лишь краткую характеристику идола. В общем он представляет грубо ваянную широкую антропоморфную фигуру с массивной нижней частью туловища, передающей сидячее положение фигуры. Верхняя, сравнительно низкая часть идола состоит из прямоугольной головы без шеи и поднятых вверх рук, отделенных от головы глубокими вертикальными вырезами. Лицевая сторона верхней половины идола занята резным рисунком, покрывающим голову, руки и часть туловища. Рисунок состоит из нанесенных в известном порядке линий, передающих растение или дерево.

Необходимо сразу же отметить, что остальные фрагменты идолов, найденные до 1955 г., не отличаются от описанного по морфологическим и стилистическим признакам, несмотря на то, что указанные обломки найдены в различных условиях. Одни из них оказались в завале жилищ урартского города Тейшебаини (3 шт.), другие — за стенами цитадели (4 шт.), третьи — в завале крепостных помещений (13 шт.) и последний — среди остатков фундамента здания XIII в. н. э.

В результате недостаточно полного изучения древних поселений на территории Армении аналогичных изваяний не найдено. Поэтому в деле изучения указанных идолов значительный интерес приобретают те вещественные памятники, которые обнаружены в различных областях древней цивилизации и приближаются к вышеупомянутым не только по

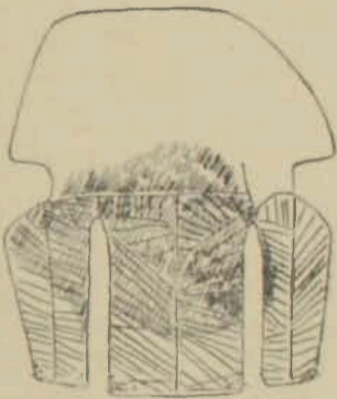


Рис. 1.

¹ В. С. Сорокин, Древние идолы..., «Известия» АН Армянской ССР, № 5, 1951, стр. 71.

² К. Г. Кафлярия, Раскопки Кармир-блур, «Известия» Армфана, № 3, 1940, стр. 35 и сл.

Формальным признакам, но и по назначению. Аналогичные статуэтки, изваяния или изображения могут быть разделены на две группы.

К первой из них относятся более ранние женские каменные статуэтки, изображающие божества материнства, земледелия и плодородия. Они приближаются к идолам из древнего поселения Кармир-блур по морфологическим и стилистическим признакам, хотя и обнаруживают далеко не полное сходство.

Сюда входят, прежде всего, фрагменты женских идолов, опубликованные Andrae и обнаруживающие в деталях почти полное сходство с кармир-блурскими. Это прямоугольные каменные головы с вырезанными на них ветвями, близко напоминающими резьбу наших идолов. В одном случае надбровные дуги и нос трактованы как дерево¹. По общей своей конфигурации довольно близка к рассматриваемым идолам также культовая женская статуэтка из Эшнунна, характерная для лагашской ступени². Последняя, однако, отличается от кармир-блурских идолов положением рук.

Археологи, изучавшие Эгейский культурный мир, неоднократно отмечали, что в указанной области встречается ряд статуэток азиатского происхождения³. Поэтому не случайно, что многочисленные аналогии типа статуэтки из Эшнунна ведут нас в глубь Малой Азии и в Эгейский мир, где мы находим множество погребальных каменных статуэток⁴ неолитического и более поздних времен с основными атрибутами, характерными и для наших идолов. К числу этих статуэток мы относим троянские, критские и киклидские образцы, опубликованные Эвансом.

Все указанные статуэтки сближаются с идолами древнего Кармир-блурского поселения своими пропорциями и общими для всех составными частями. Несмотря на сходство, отождествить древневосточные и эгейские статуэтки с идолами Кармир-блурского древнего поселения невозможно, так как все они воспроизводят женщину с положенными под грудь руками, в то время как кармир-блурские изображают женскую фигуру с поднятыми вверх руками, передающими дерево или ветки.

¹ W. Andrae, Das wiederstandene Assur, Leipzig, 1938, стр. 70, рис. 31 a-d.

² V. Christian, Altertumskunde des Zweistromlandes, Leipzig, 1910, ч. I, табл. 261, текст ч. I, стр. 219.

³ Гордон Чайлд, У истоков европейской цивилизации, стр. 41—43.

⁴ Для сопоставления указанных погребальных статуэток с идолами Кармир-блурского поселения размеры сравниваемых культовых предметов, место их обнаружения и другие обстоятельства не могут иметь существенного значения, так как сходные с миниатюрными статуэтками большие идола сохранялись в храмах Востока даже в период римского принципата. Тацит (I—II вв.), например, сообщает, что в храме Пафийской Венеры (Сирия) «статуя богини не имеет человеческого образа. Это цельный круглый камень, имеющий широкое основание и суживающийся кверху в подобие конуса» (Тацит, История, II, 3, СПб., 1886, пер. В. И. Модестова). Из приведенного текста видно, что основные атрибуты сирийского идола характерны как раз для упомянутых «сидячих» женских изображений восточноевропейского культурного круга.

Эта важная деталь сближает идолы древнего поселения Кармир-блур со второй группой аналогий, состоящей из сравнительно более поздних изображений или предметов, которые приняли уже антропоморфный облик, но сохраняют следы былого представления в форме листьев или ветвей, как бы вырастающих из плеч фигуры. Они родственны с нашими идолами по общей своей трактовке. К числу последних относятся главным образом, те изображения, которые связаны с умирающими и воскресающими божествами или же с божествами растительности и плодородия вообще.

В качестве иллюстрации следует упомянуть многочисленные изображения богини любви и плодородия Иштар, представленные, как правило, в сидячем положении с колосьями на плечах¹, палестинскую (гезерскую) женскую фигурку, изображающую богиню-мать и представленную с поднятыми вверх руками, в которые вставлены цветы². Другие, весьма близкие по назначению, изображения были зафиксированы в новом дворце Тикульти-Нинурта³.

По внешнему облику, деталям и стилизации почти не отличается от кармир-блурских идолов одна статуэтка (рис. 2) из Эгейской области и изображение божества на урартской печати, обнаруженной при раскопках на Кармир-блуре. Первая из них представляет собой бронзовую поясную статуэтку, приписываемую Персефоне и датируемую 2000 г. до н. э.⁴ Совершенно тождественные черты внешней моделировки эгейской статуэтки культовых предметов Кармир-блур нельзя считать результатом случайного совпадения. Внешнее их оформление предопределялось, несомненно, той значительной ролью, которая приписывалась подобным божествам древними земледельцами. Миф о Персефоне повествует как раз о приписываемой ей великой роли: когда Персефона была похищена владыкой подземелья, земля перестала приносить плоды⁵. Идол, вырезанный на урартской печати, сделан как будто весь из веток. Руки его представляют также что-то наподобие дерева, талия узка, полукруглая нижняя часть заштрихована по бокам, голова передана треугольником. По бокам фигуры изображены древо жизни и крылатое фантастическое существо⁶.



Рис. 2.

¹ *Contenau*, *La Gêesse nue babylonienne*, Париж, 1911, рис. 124.

² *Gressman*, *Altorientalische Bilder zum alten Testament*, 1927, табл. 121.

³ *W. Andrae*, указ. соч., табл. 54.

⁴ *Cook Zeus A.*, *Study in ancient Religion*, Cambridge, vol. I, 1914, vol. II, 1925.

⁵ *Дж. Фрезер*, *Золотая ветвь*, III, стр. 112 и сл.

⁶ *Б. Б. Пиотровский*, *Кармир-блур*, III, стр. 56—57, рис. 26.

Таким образом, анализ приведенного материала позволяет считать установленным, что идола древнего поселения на Кармир-блуре передают, несомненно, условную женскую фигуру, что подтверждается не только множеством аналогий, но также некоторыми морфологическими особенностями самих идолов (объемистая нижняя часть, узкая талия, крутой изгиб верхней части бедер), на что обратил внимание В. С. Сорокин¹.

По внешним своим признакам идола Кармир-блуре не могут быть отождествлены ни с первой, ни со второй группой аналогичных изображений или изваяний, несмотря на значительное формальное и функциональное их сходство. Сказанное свидетельствует не только о том, что идола эти являются памятниками, отображающими локальное проявление культа плодородия и изобилия, но также и о том, что развитие внешнего облика последних по пути антропоморфизации происходило медленно в силу огромной роли природных сил в религиозных представлениях современного человека и в силу укоренившихся весьма устойчивых древних традиций. О существовании подобной тысячелетней традиции говорит одна из находок 1955 г.



Рис. 3.

Это каменный идол, изготовленный из продолговатой плиты рыжевато-го тупа, найденный в верхней части урартской кладки в помещении № 44 (рис. 3). Обе стороны его сглажены и, в отличие от других, не орнаментированы. Идол этот передает грубо очерченную женскую фигуру в стоячей позе. Нижняя часть его массивна и не имеет никаких деталей. Она отделена от верхней половины лишь боковыми выемками, расположенными между талией и плечевыми отростками, которые одновременно служат руками его, сложенными под грудь. Голова отбита немногим выше уровня плечевой линии. Этот идол датируется, несомненно до-урартским временем, но находит ближай-

шие аналогии среди типичных образцов глиняной скульптуры энеолитической Армении (из поселений Кюльтапа и Шенгавит), которые отличаются от описанного тщательно отмеченными половыми признаками и наличием нижней выемки². На древнем поселении Кармир-блуре были найдены также фрагменты идола с выемом у нижнего основания. Сохранение той же самой традиции наблюдается на примере аналогичных каменных статуэток из Крита, относящихся к энеолиту и позднемикенскому периоду.

¹ В. С. Сорокин, указ. соч., стр. 78.

² Б. Б. Питровский, Археология Закавказья, Л., 1949, стр. 59.

Наличие большого количества каменных идолов и сопутствующих культовых предметов на древнем поселении Кармир-блуря указывает на их определенную роль при ритуальных обрядах, совершавшихся во время земледельческих праздников и обладавших, по представлениям древних, магической силой оплодотворения земли и обеспечения хорошего урожая. Раскрытию внутренней логики этих обрядов способствуют сохранившиеся в армянской действительности обычаи, обряды и церемонии, которые связаны с культом плодородия.

Исходя из особенностей нашего культового комплекса, мы должны обратить особое внимание на те обряды, в которых горшки, земледельческие злаки и «древо» или растения выступают в качестве основных атрибутов и где женскому образу отведена особо важная роль. Иначе говоря, мы должны иметь дело лишь с теми элементами, которые присутствуют в нашем комплексе. В указанном отношении наибольший интерес представляет один из земледельческих обрядов Агулиса, где, по свидетельству Мовсеса Хоренаци, были особенно сильны древние представления, культы и фольклор¹.

В Агулисе, как и везде по Армении, празднуется Вардавар — весенний земледельческий праздник, посвященный пробуждению природных сил и связанный, несомненно, с культом плодородия и изобилия². В канун праздника группа девушек сажает в горшок зерна пшеницы и ячменя. В день праздника, когда этот новый «урожай» несколько вырастает, берут тот же самый горшок и вставляют в него метровую палочку, разукрашенную букетами роз, яблоками и мелкими огурцами. Затем, после обеда, девушки торжественно несут горшок в поле, ставят его на землю и, назначив старуху хранителем горшка, вместе с мужчинами начинают плясать вокруг него под звуки зурны. После всего этого старуха с горшком на голове начинает танцевать и петь. В этой песне она выражает опасение, что если она уснет, люди могут стащить палочку. В этот момент один из молодых людей ловким ударом дубинки срывает палочку — «радость», на которую набрасываются со всех сторон, чтобы сорвать цветы и фрукты³.

Важно отметить также весьма существенную церемонию во время вардаварских праздников — окропление свежей водой, что является «магическим действием», обеспечивающим плодородие.

¹ Мовсес Хоренаци, История Армении, кн. I, гл. 30 (в переводе Н. О. Эмина)

² В день Вардавара крестьяне приносят в церковь снопы пшеницы, дабы беречь урожай от всякого рода стихийных бедствий (см. «Մաղիկ», 1893, էջ 412, Վարդափառի սովորութիւններ). Паломники приносят с собою букеты лучших цветов и зеленые ветви («Ըմինյան աղագրական ժողովածու», հատ. Թ), а бездетные женщины-паломницы, добравшись до святилища на горе Арая, испрашивают плодородия (см. Ե. Աւշայան, Տղարերի սովորութիւնների զարգացումը հայոց մէջ, «Տեղեկագրը գիտութիւնների և արհեստի», 1931, № 3, էջ 122):

³ Ե. Աւշայան, Երանաների պեղումները Երրորդային Հայաստանում, 19 205—209, а также Ս. Սարգսյան, Ազգութեան բարրապր. մասն II, էջ 26—27:

Описанные подробности сохранившегося в Агулисе обряда представляют большой интерес не только в смысле почитания божества плодородия, выступающего первоначально в виде дерева, но также и потому, что они имеют многочисленные этнографические параллели, сохранившиеся у самых различных народов земного шара.

Подобные ритуальные обряды имеют место в Индии, Сардинии, Сицилии и, вероятно, во многих других уголках земного шара, но особенно близкие к агулисскому обряды имеют народности Ораонов и Мунда в Бенгалии¹. Здесь дерево сажают посреди села. Молодые люди обоего пола устраивают хоровод вокруг дерева. В день праздника девушки берут корзины со всходами ячменя и несут их к месту, где устраивается пляска. Корзины кладут перед деревом. В конце концов дерево бросают в воду. Из описания этого обряда видно, что в бенгальском культе, равно как и в армянском, гений дерева фигурирует в первоначальной своей форме².

Кроме этого, существует также вторая точка соприкосновения: почитание дерева связывается с культом воды.

При учете огромной роли женщины во время отправления земледельческих ритуальных обрядов можно не сомневаться в том, что в подобные комплексы могли войти первоначально лишь женские изображения.

В указанном отношении весьма характерные факты сохранились в армянской этнографической литературе.

Почти во всех районах исторической Армении крестьяне в вегетационный период изготавливали чучело, называемое Нурин. По описанию многих этнографов, чучело это делалось из венка и наряжалось в женское платье с накинутым на голову покрывалом. В верхней его части прикреплялись деревянные руки³. В других же районах в основу чучела клался деревянный крест.

Нурин — наиболее распространенное название этого женского изображения. В разных районах Армении эти чучела носили различные названия. С точки зрения рассматриваемого вопроса наибольший интерес представляет то обстоятельство, что все эти названия ничего общего не имеют с мужскими именами. Наоборот, в них часто выступают элементы, связанные с женскими нарицательными именами, как-то: Чичи-мама (Չիչի-Մամա), Мама-чттик (Մամա-չտտիկ), Порпатикин (Փորպատիկին), Чамча-хатун (Չամչա-խատուն)⁴ и т. п. В приведенных названиях явно выделяются нарицательные имена мама (может быть, диалектическое мама=бабушка), тикин (տիկին) и хатун (խատուն) — дословно дама или госпожа.

¹ Дж. Фрезер, указ. соч., стр. 56—57.

² Там же, стр. 58.

³ Կ. Լալայան, Ջաֆար, էջ 247—248. Ենոր-Քաջգետի դափս, Աղաղրական Կանգնու, թիվ 17 901

⁴ В. Боян, Некоторые пережитки земледельческого культа у армян, Труды Гос исторического музея Армении, III, стр. 52.

Этнограф В. Бдоян усматривает в этих названиях женские собственные имена. Но как же в таком случае объяснить наличие аналогичных эпитетов у богини плодородия Анаит? У Агафангела Анаит прямо названа «*տիկիկ*» (госпожа) и «*մայր*» (мать). Ясно, что в обоих случаях речь идет о «великой богине матери»¹.

Таким образом, растительная основа описанных изображений, женские их наряды и имена указывают на то, что речь идет о комплексном изображении божества, сочетающего растительный элемент и изображение женщины. Сходство этих изображений с кармир-блурскими каменными идолами выявляется именно в самых существенных элементах. В основе этих элементов лежит комплексное представление о растительных силах природы и женщине, возникновение которого следует отнести к эпохе матриархата в связи с развитием первобытного земледелия.

Описание обряда, связанного с этим божеством, дает полное основание считать Нурин богиней плодородия. К помощи Нурин обращались крестьяне, главным образом во время засухи².

Описанные чучела, изображающие Нурин, имеют в Армении также свои мужские эквиваленты, называемые «Ахлоч» (*Ախլոճ, Ախլոչ*), или Аклатиз (*Ակլատիչ*).

Эти чучела делают обычно из деревянного стержня, на нижнем конце которого насаждают большую луковицу, украшенную семью разноцветными перьями. Изготовленные в дни Великого поста ахлочи висят обычно в топратуне, где печется хлеб. В последний день праздника молодые люди выносят ахлоч в открытое поле, избивают его ударами дубин и в конце концов бросают в воду³.

Ясно, что описанные выше обряды носили в себе идею осеменения земли и плодородия.

Именно этим объясняется употребление зерен (символов плодородия) во всех земледельческих обрядах, при выполнении которых женщине отведена огромная роль.

Каменные идолы Кармир-блур отображают как раз ту стадию развития, когда растительные божества мало-помалу принимают антропоморфный женский облик и вместе с тем сохраняют еще ветви или листья, изображающие первоначальную их сущность. Именно этой начальной сущностью культа обуславливается выращивание в особых сосудах зерен, символов плодородия и изобилия, во время отправления определенных обрядов в связи с земледельческими празднествами.

Этнографический и археологический материал показывает, что чернолощенный сосуд, обнаруженный рядом с идолом, а равным образом и другие многочисленные сосуды, изображенные наряду с божествами

¹ См. Ագաֆանգելի, գլ. Ե, 53—59, գլ. ԺԲ, 127.

² Описание обряда см. В. Бдоян, Некоторые пережитки земледельческого культа у армян, Труды Гос. исторического музея Армении. III, 1950, стр. 55—56.

³ Там же.

земледелия, являются не простыми, а культовыми — «священными»¹. Вспомним хотя бы изображения шумерских (Иштар)², египетских (Осирис-Исида)³, ассирийских⁴ и многих других божеств, представленных вместе с горшками, из которых порою выглядывают листья чудесных растений или ростки различных злаков. Известно, что во время ритуального обряда в Александрии статуи Адониса и Афродиты раскладывались на двух ложах, по бокам которых ставились горшки с растениями, зрелые плоды всякого рода и т. п.

В археологии Армении подобные изображения пока неизвестны, однако обнаружение чернолощеного горшка рядом с женским культовым изваянием, а также наличие многочисленных богато украшенных сосудов в погребениях и поселениях конца II и начала I тысячелетий, убеждают нас в широком применении в ту отдаленную эпоху так называемых «священных» сосудов. Достаточно вспомнить чернолощенные горшки позднебронзовой эпохи (Санаин, Севан) с наклепной скульптурой, изображающей сцену жертвоприношения, или чернолощенные и других оттенков изящные кувшины (Лалвар, Ленинакан, Головино, Севан, Кармир-блур, Макарашен), верхняя часть которых моделирована рельефными дугами с серединой шишечкой, напоминающими груди.

Находки многочисленных сосудов, изображающих женщин и предназначенных для хранения соли, недвусмысленно указывают на то, что эти сосуды употреблялись в Армении в связи с культом плодородия. К помощи этих сосудов обращается бабка, преследующая злых духов очага, или же повивальная бабка во время тяжелых родов⁵.

Таким образом, рассмотренный нами археологический комплекс не является отнюдь случайным. Отдельные его элементы (женская фигура, растительный орнамент, чернолощенный сосуд) находятся в тесной и глубоко осмысленной взаимосвязи.

Приведенные сопоставления указывают на то, что распространение весьма близких земледельческих обрядов и представлений в различных местах является результатом почти одинаковых общественно-экономических условий в эпоху доклассовой истории человека. Однако отсутствие вполне тождественных комплексов свидетельствует, с другой стороны, о самостоятельных путях возникновения и развития земледельческих культов и соответствующих культовых предметов в доклассовой Армении. Грубо очерченные каменные изваяния Кармир-блур являются как раз локальными выразителями комплексных представлений о растительных силах природы и о женщине — основной носительнице

¹ Дж. Фрезер, Золотая ветвь, III, стр. 102.

² Contenau, указ. соч., рис. 124, а также Kunstgeschichte in Bildern, I, рис. 9, стр. 48.

³ Дж. Фрезер, указ. соч., стр. 105.

⁴ W. Andrae, указ. соч., стр. 107, табл. 54.

⁵ Գ. Մելիք-Փաշայան, Անհատական պաշտամունքի մի բան՝ հարցերը նորագույն լուսարանի թիվերում, դիվերտացիա, 19 143:

идей плодородия. Эта основная линия приближает упомянутые культовые памятники к более поздней армянской мифологии, к ее богам и богиням, отражающим связи с растительным миром.

* * *

Развитие каменных идолов по пути антропоморфизации шло чрезвычайно медленно в силу укоренившихся традиций и религиозных представлений. Несмотря на это, весьма антропоморфные изваяния идолов появились у земледельцев древнего поселения Кармир-блуря еще на заре урартской экспансии. Об этом свидетельствует находка головы идола (рис. 4) и фаллических изваяний в завале камней, образовавшемся от разрушения стен «дома знатного урарта», открытого при раскопках 1956 г.¹

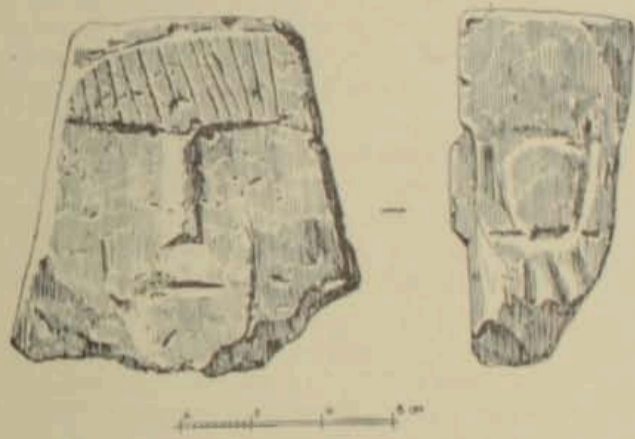


Рис. 4.

Упомянутая только что голова идола представляет собою замечательный образец плоской примитивной скульптуры, мало чем отличающийся от описанных выше образцов по формальным признакам. Она имеет форму трапеции, обработана лишь с одной стороны, и нижнее, расширяющееся ее основание указывает на отсутствие шеи. В то же самое время она резко отличается от всех прочих оформлением лицевой части. На приподнятом ее лбу сохранился растительный орнамент, расположенный на сей раз почти по вертикали и передающий либо волосы, либо своеобразный головной убор. Рельефные надбровные изгибы и выступающий прямой нос, выполненные одним приемом, вместе

¹ А. А. Мартиросян, Раскопки жилых кварталов гор. Тейшебани, СА, 1958, № 1.

с резными линиями лба, еще напоминают растительный орнамент¹. Глубокие отверстия глаз размещены на месте соединения надбровных изгибов с переносицей. Рот и ямки на щеках выполнены почти прямыми углублениями. На боковых плоскостях овалами выведены уши, ниже которых отмечены как будто серьги. Не останавливаясь на анализе этой превосходной находки, заметим лишь, что ею завершается развитие целого ряда антропоморфных изваяний древнего поселения Кармир-блур и начинается серия плоских и круглых скульптур, которые имеют огромное значение для изучения народного искусства раннеармянского времени.

Аналогичные каменные изваяния, найденные случайно неподалеку от Кармир-блур, в селении Агджакала, а также в окрестностях средневековой столицы Армении Двина и в ряде других районов, образуют характерную группу скульптурных голов, отличающихся архаичностью, одинаковой манерой выполнения и фактурой. При этом, независимо от типа скульптуры, детали лицевой части выполнены во всех случаях на одной плоскости, лоб приподнят и отделен, а тыльная сторона не подвергнута обработке. Эти общие черты позволяют нам говорить о едином архаичном облике образцов древнейшей примитивной скульптуры.

Однако целый ряд других особенностей дает нам полную возможность проследить различные ступени их развития. С этой точки зрения имеющийся материал можно делить грубо на две подгруппы. В первую подгруппу мы включаем наиболее примитивные и архаичные образцы, не имеющие определенной датировки, но соответствующие кармир-блурскому прототипу почти по всем признакам.

Самым характерным и архаичным образцом этой подгруппы является трапециевидная плоская голова (рис. 5), выполненная на рыхлом туфе, хранящаяся в Государственном историческом музее Академии наук Армянской ССР (Агджакала, 1936 г., инв. № 386). Детали лица и остальные подробности совпадают с основными чертами скульптуры из «дома знатного урарта». Отличительными признаками являются отделение овала лица от остальной массы камня, едва заметные полуциркулярные линии ниже подбородка, а также оформление резко суживающейся верхней части скульптуры, передающей, возможно, определенно-го типа головной убор.

Вторая, более простая на вид голова (рис. 6) из Агджакалы (1936 г., инв. № 40) представляется нам наиболее примитивным памятником круглой скульптуры позднеурартского и раннеармянского времени. Несмотря

¹ Гораздо более примитивные и древние образцы аналогичных женских статуэток известны среди памятников культуры древнего Востока, относящихся к лагашской или к более ранним ступеням. Особого внимания среди них заслуживают упомянутые фрагменты скульптурных голов, опубликованные Andrae, с вырезанными на них ветвями, напоминающими резьбу наших идолов. В одном случае надбровные дуги, нос и лобовая часть трактованы как дерево.

на примитивизм и отсутствие некоторых основных деталей лица, наличных на предыдущих скульптурах, здесь полностью выделены голова и своеобразный («кавказский») головной убор.

Вторая подгруппа состоит из трех наиболее поздних и совершенных изваяний, происходящих из окрестностей исторического Двина (сел. Лусакерт, 1925 г., инв. № 1006; сел. Неркин Двин, 1925, №№ 84/η, 112/η) и завершающих собою определенную ступень развития памятника рассматриваемого типа¹.



Рис. 5.

Рис. 6.

Первая из них (№ 1006, рис. 7) почти примыкает к более древней группе фактурой, размерами, манерой выполнения деталей лицевой части и другими особенностями, но имеет шею и лишена, таким образом, обычной трапециевидной формы, что является главной отличительной чертой упомянутой выше второй подгруппы.

Основными отличительными признаками двух остальных изваяний (рис. 8) является наличие на них головных уборов, типичных для дохристианского времени². Подобные головные уборы известны по образцам армяно-коммагенской скульптуры последних веков³, а также по монетам царей Арташесидской династии, просуществовавшей до I в. н. э.

¹ Двинские скульптурные головы сопоставляются с вышеприведенными культовыми памятниками, главным образом с морфологической и стилистической стороны. Содержание их для нас пока не совсем понятно.

² При публикации двинских скульптур К. Г. Кафадарян показал, что эти памятники ни в коей мере не могут быть отнесены ко времени христианства.

³ Г. А. Тирацян, Армяно-коммагенское царство, «Известия» АН Армянской ССР, 1956, № 8.

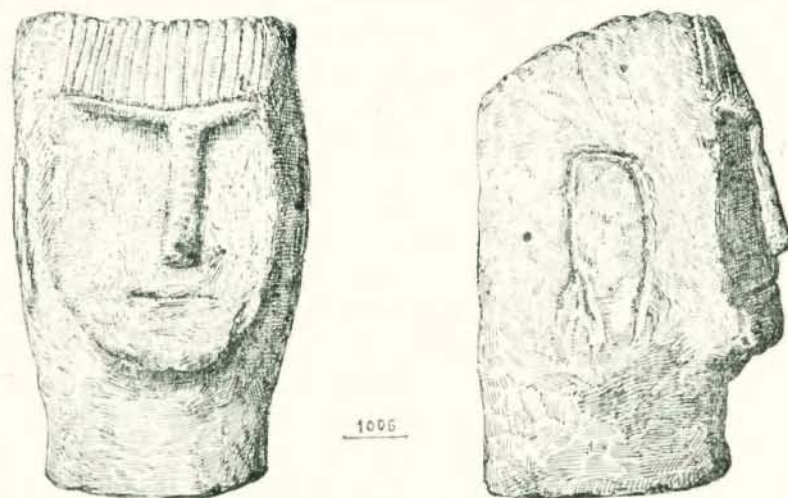


Рис. 7.

Таким образом, если армянский этнографический материал дает ключ к интерпретации культовых памятников конца II и начала I тысячелетий до н. э., то наличие последних в археологических фондах Армении позволяет увязывать культовые памятники примитивной скульптуры аборигенных компонентов армян конца II и начала I тысячелетий до н. э. с примитивной армянской скульптурой народной школы начального периода нашей эры, помогает познавать истоки армянской культуры и проследживать ступени ее развития.

* * *

Мы рассмотрели один из археологических комплексов древнего поселения Кармир-блур в связи с культом плодородия и изобилия. Но это лишь одна сторона вопроса. На территории Кармир-блур имеются не менее важные находки, говорящие о более широком значении и распространении этого культа. Ознакомимся с этими находками.

Летом 1954 г. при строительных работах на территории кармир-блурского могильника были случайно открыты грунтовые могилы, погребальный инвентарь которых состоял из чернолощенных сосудов, разбитых строителями.

Из погребального инвентаря двух грунтовых могил были сохранены лишь два фалловидных изваяния (рис. 9), не отличающихся особой величиной. Они изготовлены из мягкого рыжевато-го тупа и состоят из цилиндрических стержней, которые завершаются куполовидными головками. В 1955 г. аналогичные находки были сделаны на территории городского поселения и цитадели. Первый весьма интересный фрагмент был найден среди выпавших из кладки камней в первом городском квартале; сохранилась лишь нижняя часть изваяния, состоящая из цилиндрического, отбитого наполовину стержня и из прямоугольного концевого



34



412

9.



43 1/2



Рис. 8.

утолщения, приспособленного для установления предмета на базу. Вторым фрагмент, представляющий собой цилиндрический стержень, был обнаружен в каменном завале первого этажа, над которым находился большой винный склад с множеством разбитых карасов.



Рис. 9.

В 1956 г. фаллические изваяния были найдены в завале стены „дома знатного урарта“ наряду с рассмотренной выше головой идола.

В археологии Армении близкие по времени аналогии ограничиваются двумя находками. Одно из подобных изваяний было обнаружено в Патшарском кургане (диам.

11 м; высота 2 м), заключавшем в себе погребальный склеп прямоугольной формы. Изготовленное из черного туфа изображение фалла лежало в центре могилы без сопровождающего инвентаря. Оно не отличалось от кармир-блурских образцов формой и размерами (дл. 54 см, диам. 25 см)¹.

Другой экземпляр был зарегистрирован Лалаяном при описании одного (№ 16) из загалинских курганов, отличавшегося огромными размерами и заложенного у подошвы каменным кругом. Погребальный склеп (размеры 6×4 м) оказался на глубине четырех метров, а хорошо отесанное каменное изваяние фалла выс. 1,3 м лежало на глубине двух метров от перекрытия склепа. Ниже этого камня, на метровой глубине, лежала большая каменная плита, под которой находились череп и передние ноги лошади, лежавшие на каменном настиле². Обнаруженное здесь изваяние повторяло форму одного фрагмента из Кармир-блур. Один его конец, как обычно, завершался куполовидной головкой, а другой конец имел четырехугольное утолщение, приспособленное для установления его на базу.

Наличие этих деталей указывает на то, что фаллоподобные изваяния, являвшиеся символами плодородия, устанавливались в особых местах и служили отправлению каких-то религиозных обрядов, как это было принято, например, в языческой религии греков³.

В разных районах Армении и Закавказья (Карс, Зангезур, Нор Баязет, Ахалкалак, Борчалу, Шуша, Гандзак) имеется огромное количество больших камней — скал с рельефными фаллическими изображениями, которые в древности играли, несомненно, большую роль. При упомянутых фаллических памятниках Армении сплошь и рядом встре-

¹ В. Лашинян. *Գամրանների պեղումները Պորմբլուրի հայտնությունը*, 1977:

² Там же, стр. 113—115.

³ А. А. Передольская, О сюжетах терракотовых статуэток..., СА, XIII, стр. 268—269.

чаются камни с большим отверстием, которые отождествляются с ктеис и которым также придается оплодотворяющее значение. Подобные культовые памятники употреблялись у греков, египтян и у многих других народностей.

Кроме указанных крупных фаллических изображений, в Армении для отправления религиозных обрядов употреблялись также мелкие глиняные фаллоподобные фигурки, как на это указывает уникальная находка белоглиняного фалла, выкопанного в древнем городе Храм при строительстве железной дороги Улуканлу — Джульфа на глубине двух метров от дневной поверхности¹. Эта находка напоминает небольшие глиняные фаллы, которые носились в корзинах среди фруктов во время празднования Великих и Сельских Дионисий в Греции.

В комедии «Ахарняне» у Аристофана сохранилось описание этого обряда, совпадающего во многих пунктах с агулисским ритуальным обрядом; здесь выступает кашеносица с горшком вместе с девушкой, носившей корзину, которая была заполнена, вероятно, мелкими изображениями фаллов². Важными атрибутами этих празднеств являются большие изображения «старинных фаллов» и праздничный пирог.

Непременными атрибутами во время новогодних и других праздников, имеющих в основе земледельческие культы и представления, являются у армян вареные зерна пшеницы или же разных злаков (фасоль, горох и др.), смешанных воедино. Это кушанье у армян называется «շարիկ» («зерно»), а у греков аналогичное кушанье называлось «всезерние»³. Вдобавок армяне варят еще несколько сладковатую пшеничную кашу («ծրիկ»). Во время приготовления этой каши берутся проросшие зерна пшеницы, придающие каше сладковатый привкус.

Постоянным атрибутом новогодних праздников у армян является также пирог — хлеб — «тари» (дословно «год»), украшенный сверху кусочками ореха и изюмом⁴.

В армянской этнографической литературе сохранились также интересные данные о применении фаллических изображений во время некоторых христианских празднеств, имеющих в основе древние земледельческие культы, обряды и представления.

Во многих районах дореволюционной Армении во время празднеств «Сурб Саргиса» приготавливали праздничное печенье (բիթթ) фаллической формы, которое по верованиям молодых людей приносило сны, предрекающие супружеское счастье⁵. По представлениям древних греков, опущенное в землю фаллоподобное печенье способствовало плодородию земли⁶. Подобные верования были, вероятно, и у древних армян.

¹ В. Цицишян, указ. соч., стр. 78.

² А. А. Передольская, указ. соч., стр. 268.

³ См. А. А. Передольская, Об отражении обряда всезерния..., МАН, 33, 1954, стр. 119.

⁴ Вр. Շարիկը, նոր Նարիկահը, «Աղագրական հանդես», 1902, էջ 6: Подобные обычаи имеют место также у езидов, курдов-мусульман, турок и у многих других народов.

⁵ В. Цицишян, указ. соч., стр. 202—203.

⁶ А. А. Передольская, указ. соч., стр. 268.

В некоторых других случаях применяются как фаллоподобное, так и кольцообразное печенье.

Во время праздника *терындаз* (*տերինն րնդ տնաջ*), 14 февраля, народ собирается на плоских крышах домов или на площадях и устраивает большие костры, вокруг которых собираются, главным образом, молодые люди — девушки и парни, новобрачные, женщины первой беременности или бездетные, матери с грудными детьми и т. д. Более ловкие из них перепрыгивают через костер, остальные кружатся вокруг него. После затухания костра по направлению дыма гадают об урожайности года, а затем каждый из присутствующих берет полуобгоревшую веточку и, разделив ее на части, помещает в разных уголках сарая, курятника, конюшни и хлева. Все это делается ради благополучия и сбережения животных от разных заболеваний. Зола от этих костров бережно собирают и хранят целый год. Затем понемногу смешивают ее с золой из домашнего очага и удобряют ею свои посевы. Иногда горсточку золы сыпят в тондыр, где печется хлеб¹.

В других районах исторической Армении (например, в Моксе), сверх всего этого, от праздничных костров возжигают факелы и идут шествием на кладбище, «чтобы донести этот свет до родных могил»².

Очевидно, что все эти церемонии связаны с идеей плодородия и изобилия, обеспечения хорошего урожая, продолжения рода, плодovitости животных и т. п. Естественно поэтому, что в многочисленных армянских селах исторического Гамирка (район между Себастией и Кесарией), сверх того, готовится еще особое печенье — кольцо (*րիբ* — *հարկա*), а также печенье фаллической формы, которые преподносятся молодым, так как по местным представлениям это печенье способствует оплодотворению³.

Это важное значение фаллических изображений подчеркивается именно тем, что описанные погребения Паташара и Загалу являлись культовыми. Находясь среди курганов позднебронзовой эпохи и не отличаясь от них по конструктивным признакам, они характеризуются полным отсутствием погребального инвентаря и огромными размерами.

Нам кажется, что обнаружение фаллических изваяний в курганах без человеческих захоронений, а равным образом в погребениях вместе с человеческими костяками, следует объяснить в том смысле, что в погребальном обряде также выступает идея о плодородии, именно забота о живущих, о продолжении поколения, потомства, о его благополучии. В основе этого магического акта лежат представления об обратимости, о смерти и воскрешении.

В этой связи достаточно упомянуть давно известные находки весьма выразительных бронзовых статуэток в Сарыкамыше (Карсская область) и Арциванике (Зангезур). У всех статуэток из Арциваника

¹ А. Саркисян (Алевор), Балу, Каир, 1932 (на арм. яз.).

² И. А. Орбели, Мокс, стр. 53 (рукопись).

³ Ч. Քեմուրջյան, Գաղտնիքի զատման արդյունքները և նրանց արտաքինը (рукопись);

изображены напряженные фаллы или *testicula*, наличие которых связывает рассматриваемые памятники материальной культуры древней Армении не только с фаллическим культом, но и с погребальным ритуалом. В правой, поднятой на уровень плеча руке арциваникские статуэтки держат изображение собачьей головы с оттянутыми назад ушами, а в левой было нечто вроде баресмы, состоявшей из пучка живых прутьев с священных деревьев. Некоторые из этих фигурок имеют остроконечный колпак, другие — гребень, идущий посредине головы, а также поднимающиеся с боков рога, напоминающие форму полумесяца или серпа.

С культом умирающей и воскресающей природы связаны целый комплекс астрально-религиозных представлений и вера в добрых духов, способных воскрешать умерших.

До сих пор остается открытым вопрос абсолютной датировки указанного типа статуэток. Наши усилия в этом направлении также не привели к сколько-нибудь ощутительным результатам, так как все эти экспонаты лишены научной документации, а проведенные на местах раскопки носили скорее грабительский характер. Ясно то, что подобные статуэтки не могли появиться ни в урартский период (IX—VI вв. до н. э.), ни в период после принятия христианства в Армении (начало IV в.). Они могут быть отнесены к периоду с V в. до н. э. по IV в. н. э. Однако, независимо от датировки этих памятников, мы знаем, что религиозные представления об умирающих и воскресающих богах, носящих идею плодородия, возобновления всей живой природы, возникли в глубоких недрах истории первобытно-общинного строя и потому в материальной культуре доклассовой Армении сплошь и рядом встречаются культовые предметы, носящие в себе именно эту идею.

Таким путем можно объяснить не только факт обнаружения в могилах фаллических каменных изваяний, но и наличие в них многочисленных крошечных подвесных статуэток из бронзы, изображающих мужские фигурки с напряженным членом. В ряде районов Кавказа эти статуэтки заменялись фаллическими подвесками из меди в виде шейных ожерелий. Таковые были обнаружены в районах Нальчика, Пятигорска, Кисловодска¹. В некоторых районах Западной Армении и поныне женщины употребляют ожерелья, состоящие из подвесок фалловидной формы и называемые «хиар» («огурец»). По народным представлениям эти подвески защищают женщин от влияния злых духов.

Исходя из вышесказанного, мы можем констатировать, что в древнеземледельческих культах Армении фаллические изваяния, в том числе и каменные фаллы Кармир-блур, играли весьма важную роль. Этим обуславливается связь фаллических изваяний, изображений и статуэток с погребальным обрядом и с почитанием умирающих и воскресающих божеств. Поэтому вполне вероятно, что почитание фаллических изваяний Кармир-блур, олицетворяющих мужское начало, а быть может и божество, было органически связано с культом обнаруженных

¹ Б. Е. Деген, Курганы в Кабардинском парке города Нальчика. МАИ, № 3.

там же женских идолов, являющихся, бесспорно, носителями идеи плодородия.

В этой связи небезынтересно напомнить, что при раскопках на участке храма богини плодородия Анаит были обнаружены Кюмоном глиняные цилиндры, которые по мнению местных турков являлись фаллическими изваяниями¹. С другой стороны, ритуал и некоторые эпитеты богини Анаит связывают ее с растительным миром. У автора V в. Агафангела она названа «սսկէհատ»² (воскеат), «սսկէծին» (дословно золотородная), «սսկէմայր» (золотая мать)³. Сохранился также весьма интересный эпитет «գերանդազոր» (дословно косарь)⁴, указывающий на одну из основных функций богини. У цитированного выше Агафангела сохранилось также сведение о том, что армяне-язычники приносили в дар Анаит зеленые ветви деревьев и венки⁵.

* * *

Вещественные памятники, связанные с земледельческими культами плодородия в Армении и в других культурных областях древности, ведут нас в глубь первобытно-общинной истории, к этапу возникновения и развития земледельческой культуры. Однако все это вместе взятое не дает еще основания относить разбираемый материал к какой-либо конкретной культурной среде древности, к какому-либо этапу развития первобытно-общинных отношений на территории Армении. Чтобы подойти к решению этого вопроса, необходимо хотя бы вкратце остановиться на характеристике и датировке того культурного слоя, где был обнаружен описанный здесь идол. Ознакомление с этим слоем поможет одновременно охарактеризовать в общем добытый уже археологический материал в связи с другими археологическими памятниками Закавказья периода индустрии поздней бронзы и появления первых железных вещей.

Для проверки этого слоя, выявления его характера и времени летом 1954 г. в районе обнаружения идола В. С. Сорокиным был заложен небольшой раскоп с мощным культурным слоем, отличающимся отсутствием каких бы то ни было остатков строений и урартеских вещественных материалов, а также наличием мощного зольного напластования с огромным количеством фрагментов керамики закавказского типа⁶.

¹ Մյուսճան, Պոնտական ոստիկանարտիստներ, թարգմ. Ն. Տաշեան, Վիեննա, 1918, էջ 353:

² Проф. Ачарян сравнивает имя Воскехат с именем Оскехатик, что означает «Золотое зерно» (см. «Անձնանունները բառարան», слово «воскехат» («սսկէհատ»)).

³ Ագափանգելոս, գլ. ԾԺԳ, 809:

⁴ «Հայ բնիկների արձանագրությունը», էջ 36:

⁵ Ագափանգելոս, գլ. Ծ, 40:

⁶ В. С. Сорокин, Древние поселения Кармир-блур, автореферат кандидатской диссертации, Л., 1956.

Описанные выше фрагменты глиняной посуды совпадают в точности с материалами из могильников Тазакенда, Ленинакана, Севана, Ганджа, Карабахского района, Редкина Лагерь, которые относятся к концу поздней бронзы и к началу железной индустрии. Этот материал может быть отождествлен в полной мере с керамикой из гарнийской циклопической крепости бронзового века, а также с керамикой из погребений самого кармир-блурского могильника.

Таким образом, разбор керамики указанного слоя показывает, что участок находки первого идола своим богатым керамическим материалом связывается с местным культурным слоем, относящимся к самому концу меднобронзовой эпохи.

Об этом свидетельствуют также некоторые стратиграфические наблюдения. В том же 1954 г. недалеко от раскопанного участка в урартском жилище был заложен шурф с вертикальным разрезом. Выяснилось следующее: верхний слой жилища не отличался содержанием от мощных слоев городских жилищ с остатками урартского времени. Ниже этого слоя располагался желтоватый смешанный пласт, под которым был обнаружен культурный слой, ничем не отличающийся от того участка, где был обнаружен идол¹.

Эти наблюдения, в свою очередь, дают более полное основание считать слой нахождения идола местным, доурартским.

Некоторые случайные находки на территории древнего поселения подтверждают указанное положение. К числу этих находок относятся прорезная бронзовая фигурка подвесной птички, широко распространенная в Закавказье доурартского периода, каменная форма для отливки бронзового дисковидного украшения, каковые бытовали в конце бронзового века, а также базальтовая форма для отливки крупного топора — секиры с острыми выступами на обушной части. Указанного типа боевые топоры образуют глубоко дифференцированный и долго сохранившийся тип боевого оружия на территории Передней Азии и получают особенно широкое распространение во II тысячелетии до н. э. Подобные находки в Закавказье образуют уже маленькую группу (Кармир-блур, Ханлар, Кировабад), очень близкую к оружию Тешуба на рельефе Хаттушаша в Богазкее (XIV в.), отнесенную к XIII в. до н. э. Новые находки, сделанные во время раскопок 1955 г. в цитадели и на территории городского поселения, полностью подтверждают вышесказанные наблюдения. При расчистке огромной кувшинной кладовой, открытой прямо на поверхности холма (помещение № 44), выяснилось, что большие карасы были подняты хозяевами крепости на уровень вто-

¹ Весьма четкие стратиграфические наблюдения были сделаны нами летом 1957 г. при раскопках жилища доурартского времени, располагавшегося непосредственно под урартским сооружением. В жилище были обнаружены каменный идол с чернолощеным „священным“ сосудом и многочисленный другой инвентарь, анализ которых подтверждает в полной мере сделанные ранее наблюдения. Результаты этих раскопок будут опубликованы отдельно.

рого этажа за счет каменной забутовки, занимавшей весь первый этаж помещения. Указанное пространство было заполнено булыжником и необработанными кусками других камней, среди которых попадались обломки зернотерок и ступок, а также большое количество фрагментов идолов, главным образом из рыжевато-го туфа (рис. 10). Любопытно, что среди этих фрагментов оказался также большой обломок фаллового изваяния. Другие фаллоподобные камни с цилиндрическим стержнем, как мы уже отметили, были обнаружены среди камней, выпавших из кладки урартского жилища в первом квартале городского поселения, и в «доме знатного урарта».



Рис. 10.

Два замечательных фрагмента идолов, отличающихся от всех прочих величиной, хорошей обработкой и четкостью резьбы, были найдены недалеко от местонахождения идола 1947 г. Заложный нами на этом участке шурф (2×2 м) не выявил никаких урартских следов.

Изучению кармир-блурского могильника, где были обнаружены фаллические каменные изваяния, должна быть посвящена по необходимости отдельная работа; поэтому отметим лишь, что могильник, несомненно, связан именно с тем слоем, о котором шла речь выше. Для подтверждения сказанного укажем лишь на один комплекс. Осенью 1954 г. в районе обнаружения фаллических изваяний во время строительных работ была открыта и разрушена грунтовая могила, где, кроме человеческого захоронения, оказались бронзовые и глиняные предметы, характерные для культуры доурартской Армении. Погребальный комплекс состоял из пяти глиняных сосудов, бронзового наконечника копья, трех колокольчиков и змеиноголового и гладких браслетов, а также бронзовой бляхи с рельефной орнаментацией (рис. 11—13). Чернелощеный тонкостенный кувшин, повторяющий форму крупного кувшина, найденного на территории древнего поселения еще в 1936 г., сохранился почти полностью. Он несколько отличается от последнего более вытянутой, ли-

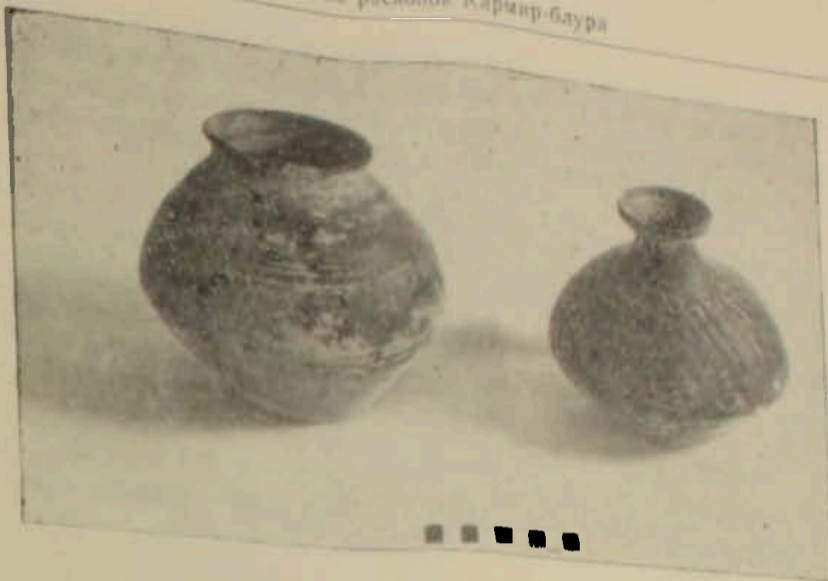


Рис. 11.



Рис. 12.

стовидной формой треугольников, покрывающих верхнюю половину корпуса, и их точечным заполнением, выведенным с помощью гребенчатого штампа. Среднего размера бронзовый наконечник колья, уникальный экземпляр бронзового оружия из этого могильника, не отличается от многочисленных кованых наконечников Севанского бассейна¹. Редки на Лагеря и других мест. Грушевидные ажурные колокольчики с ушком также знакомы по материалу могильников позднебронзовой и раннежелезной поры². Бронзовый ребристый браслет, украшенный на концах змееными головками, является редким экземпляром для указанного периода и отличается от змеиноголовых браслетов эпохи широкого освоения железа и вполне схематичной трактовкой головки.

¹ Н. Цацашян, *Դամբարանների պեղումները Երրորդային Հայաստանում*։

² Там же, стр. 173, рис. 139.

Таким образом, приведенный материал дает полное основание считать, что каменные идолы и фалловидные изваяния не связаны с обнаруженной здесь урартской культурой. В пользу этого положения говорят не только наблюдения стратиграфического порядка и анализ археологического материала из

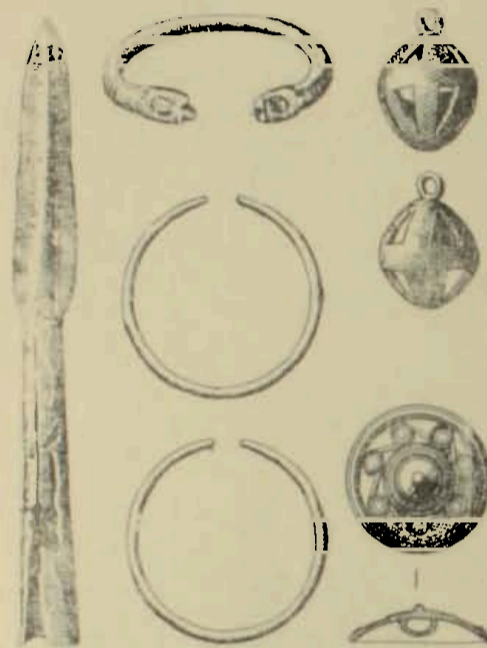


Рис. 13.

древнейшего слоя, но и некоторые другие соображения. В одном из жилищ городского квартала были обнаружены на очень близком расстоянии друг от друга два идола. Подобное изобилие идолов в одном и том же помещении при полном отсутствии их в других помещениях вызывает как раз не восторг, а сомнение. Предположить, что идолы других помещений были унесены горожанами до вражеского нападения, невозможно, так как во временных их хижинах, построенных у внешнего фасада крепости, за оградой или в помещениях цитадели, где временно устроилась часть горожан, идолы или их фрагменты не были обнаружены. Наоборот, они были обнаружены, как уже было отмечено, у завале крепостных помещений, за оградой крепости или в основании здания XII в. н. э.

Совершенно случайная и нелогичная расстановка идолов, при отсутствии подобающей обстановки, указывает как раз на то, что они были разбиты, разбросаны или использованы в строительных целях первым долгом урартами, а затем более поздними жителями этого района.

Сопоставление многочисленных близких культовых памятников с идолами Кармир-блур указывает на то, что нет надобности каменные изваяния Кармир-блур связывать непременно с урартским культурным миром. Вполне понятно, что женские идолы и изваяния фаллов, найденные в древнем поселении Кармир-блур, по своей форме и назначению продолжают весьма глубокую традицию, лежавшую, вероятно, равным образом и в основе урартской религии, но не связанную с ней непосредственно. Наоборот, судя по археологическим данным, земледельческие культы в Армении оформляются на более ранних стадиях развития земледелия и хлеборобства. В конце меднобронзовой эпохи и в период раннего железа, когда создаются предпосылки для процесса

образования армянского народа, различные культы и религиозные представления достигают высокого развития и образуют своеобразную, единую систему, обладавшую огромной консервативной силой.

* * *

Каменные идолы и фалловидные изображения, найденные в древнем поселении у Кармир-блур, являются как раз культовыми памятниками этой эпохи. Они, несомненно, играли огромную роль в земледельческих обрядах. Это видно хотя бы из того, что в археологическом комплексе первого идола сочетаются все те элементы (женская фигура, дерево, священный сосуд), которые в этнографии армян считаются главными атрибутами праздничных земледельческих обрядов. Большое количество культовых предметов, обнаруженных в этом поселении, свидетельствует о наличии здесь развалин значительного земледельческого поселения доурартского периода, где жили в древности наши «идолопоклонники». Мирная, созидательная их жизнь продолжалась здесь до VIII в. (до н. э.), когда из соседнего района появились могучие войска царя Аргишти I и покорили жителей этого поселения. Однако, судя по ряду археологических данных, подвергнутые жесточайшим насилиям жители этого пункта оставались на насиженных землях родного края¹. В середине VII в. (до н. э.) урартский царь Руса II (сын Аргишти) построил здесь могучую крепость и поселение Тейшебаани, не столько силами своих охранных отрядов, сколько принудительным трудом древних земледельцев, знакомых нам идолопоклонников, превращенных с того времени в фактических рабов. Руками этих земледельцев обрабатывались земли, наполнялись амбары и винные погреба цитадели Тейшебаани, выполнялись разнообразные работы, связанные с сельским хозяйством. Отпечатки их мозолистых рук сохранились на глиняной обмозке пола помещения, связанного с кунжутными мастерскими цитадели. Память о них сохранилась, вероятно, на фрагментах клинописных табличек, повествующих о строительной деятельности² на берегах Ильдаруни (ныне Раздан), засвидетельствованной клинообразной надписью Русы II, сына Аргишти, строителя города Тейшебаани. Надпись эта гласит: «Руса, сын Аргишти, говорит: (в) долине страны Куарлини обработанной земли там никогда не существовало. По приказу бога Халди я этот виноградник развел, поля с посевами, плодовые сады кругом устроил я там, города я ими окружил. Канал из реки Ильдаруни я провел. Умешини имя его»³. Ясно, что обитавшая в Тейшебаани масса урартов, появив-

¹ А. А. Мартиросян, К характеристике города Тейшебаани. „Известия“ АН Армянской ССР, 1957, стр. 83—99.

² Имеем в виду один из фрагментов клинописных табличек, где дается перечень людей, отправляемых на те или иные работы. См. И. М. Дьяконов, Фрагменты клинописных табличек из раскопок 1946 г. на Кармир-блуре, ЭВ, II, 1948, стр. 86—89.

³ Б. Б. Пиотровский, Кармир-блур, I, стр. 26. Выдержка приводится в свободном переводе Б. Б. Пиотровского.

шаяся в роли покорителя, была призвана осуществлять, главным образом, политические, военные, административные и хозяйственные функции, но непосредственно не занималась земледелием, скотоводством и тяжелым рабским трудом, каковым являлось, например, проведение канала через андезитово-базальтовые скалы. Наряду с созданием бесчисленных материальных благ наши земледельцы-идолопоклонники непрерывно заботились о памятниках религиозного культа, создавали, совершенствовали идола и поклонялись им, во всяком случае до VIII в. (до н. э.). И если в дальнейшем, в слоях VII—VI вв. (до н. э.), не будут обнаружены рассмотренного типа идола и фаллические изваяния, то будет уместно предположить, что урарты заставили аборигенов-идолопоклонников почитать своих богов, свою религию.

* * *

Если мы попытаемся суммировать все сказанное, то придем к следующему заключению.

Женские идола и фаллические изваяния Кармир-блуря являются культовыми памятниками, выражающими комплексное представление о растительных силах всей живой природы. Они носят в себе идею плодородия, в основе которой лежат представления об обратимости, о смерти и воскрешении.

Эти культовые изваяния были созданы земледельцами древнего поселения, на руинах которого впоследствии возник урартский город Тейшебаини. Они относятся к концу II тысячелетия и к первым двум столетиям I тысячелетия до н. э.

В указанный период, наряду с условно очерченными женскими фигурами, покрытыми растительным орнаментом, появляются вполне антропоморфные идола, которые лишены растительного орнамента, по крайней мере в верхней своей части. Ими завершается определенная серия антропоморфных изваяний и начинается целый ряд памятников примитивной армянской скульптуры народной школы, бытовавшей в Армении вплоть до принятия христианства.

Раскопки Кармир-блуря продолжаются. Вместе с изучением цитадели и урартских кварталов теперь уже обследуются и другие части древнего поселения. В ходе длительного и комплексного его изучения затронутые в настоящем исследовании вопросы могут встать перед нами в более конкретной, ясной и отчетливой форме.

ԿԱՐՄԻՐ-ԲԼՈՒՐԻ ՓԵՂՈՒՄՆԵՐԻՅ

Ն. Ա. ՄԱՐՏԻՐՈՍՅԱՆ

(Ա Վ Փ Ո Փ Ո Վ)

1947—1957 թվականներին ուրարտական Թեյշեբայինի բազմաթիվ համադրություն) պեղումների րնթացքում հայտնաբերվել են տուֆից պատրաստված կուրքեր և ֆալիկ արձաններ (նկ. Ն Ն 1, 3, 4, 9, 10), որոնց ուսումնասիրությունը

գգայի հնարավորություններ է բնօրինակ մոտենալու նախաուրարտական ժամանակաշրջանի պատմության ամենաբարձրին հարցերից մեկին՝ պաշտամունքային հուշարձանների մեկնարանությունը և նրանց հետ առնչվող գաղափարախոսության ու հավատալիքների բացահայտմանը:

Ուսումնասիրությունից պարզվում է, որ Կարմիր-բլուրի կանացի կուռքերն ու ֆալոսաձև արձանները պատկանում են պաշտամունքային բացառիկ նշանակություն ունեցող հուշարձանների թվին, որոնք արտահայտում են տեղաբնիկ երկրագործների ու անասնապահների կոմպլեքսային պատկերացումները բուսական ու կենդանական աշխարհի ուժեր մասին: Նրանք կապված են, հիմնականում, պտղաբերության գաղափարի հետ, որն իր կոնկրետ դրսևորումն էր գտնում բազմաթիվ թեթերի ու արարողությունների մեջ: Մենք փորձել ենք իմաստավորել նյութական կուլտուրայի հիշյալ հուշարձանների մորֆոլոգիական առանձնահատկությունները, ելնելով նրանց էությունից և ծիսական արարողությունների հետ ունեցած նրանց աղերսներից:

Ուսումնասիրվող պաշտամունքային առարկաները պատրաստվում էին մ.թ.ա. XIII—VIII դարերում. Կարմիր-բլուրի նախաուրարտական բնակավայրի երկրագործների ձեռքով ուլ նեոլիթյան և էնեոլիթյան տրադիցիաների հիման վրա:

Չնայած դրան, սշատ ժամանակաշրջանում, երեք տիպերի պատկանող կիսամարդակերպ բուսական օրնամենտով զարդարված պալմանական կանացի կերպարներին առնթևեր հանդես են գալիս միանգամայն մաքրակերպ արձաններ, որոնց վրա դիտվում են բուսական զարդանախշի աննշան հետքեր միայն: Սրանցով ավարտվում է Կարմիր-բլուրի անտրոպոմորֆ կերպարների մի ամբողջական սերիան և սկսվում հուշարձանների մի շարք, որոնք բնութագրում են հասկանալի ժողովրդական պրիմիտիվ քանդակագործությունը և նրա զարգացման տարրեր աստիճանները՝ ընդհուպ մինչև քրիստոնեության մուտքը: Այսպիսով, Կարմիր-բլուրի մարդակերպ կուռքերն ու ֆալոսաձև արձանները հանդիսանում են երկրագործական որոշակի գաղափարաբանության արտահայտիչներ, որոնք ստեղծվել են Հայաստանի նախաուրարտական տեղաբնիկների ձեռքով: Վերջինները, որպես հայերի հիմնական կոմպոնենտներից մեկը, պահպանեցին ոչ միայն հնագույն քանդակագործության յուրահատուկ նմուշներ, այլև նրանց հիմքում ընկած իդեոլոգիական պատկերացումներ և պաշտամունքային արարողություններ:

Վերոհիշյալ հնագիտական առարկաների նշանակությունը չի սահմանափակվում Կարմիր-բլուրի նախաուրարտական բնակավայրերով: Հնագիտական և անգաղարական բազմաթիվ նյութերը ցույց են տալիս, որ երկրորդ հազարամյակի վերջերին և առաջին հազարամյակի առաջին քառորդում (ն.մ.թ.) նախա-հայկական Հայաստանում առանձնապես լայն տարածում էին գտել կանուցի աստվածությունները և պտղաբերության սիմվոլի հետ կապված երկրագործական պաշտամունքներն ու ծեսերը: Ավելին, բերված նյութերը հնարավորություն են տալիս եզրակացնելու, որ երկրագործության հետ կապված հնագույն պատկերացումներն ու ծեսերը անցել են կրոնական պրիմիտիվիզմի և ենթարկվելից պատի փոփոխությունների, պահպանվելով բազմաթիվ դարեր: