



# FORN VÄNNEN

JOURNAL OF  
SWEDISH ANTIQUARIAN  
RESEARCH

---

Nya fynd från Hovgårdsberg i Vendel

Atterman, Ingemar

Fornvännen 30, 137-157

[http://kulturarvsdata.se/raa/fornvannen/html/1935\\_137](http://kulturarvsdata.se/raa/fornvannen/html/1935_137)

Ingår i: [samla.raa.se](http://samla.raa.se)

## NYA FYND FRÅN HOVGÅRDSBERG I VENDEL

AV

INGEMAR ATTERMAN

Alltsedan båtgravarna vid Vendels kyrka i Uppland genom likartade fynd, framför allt inom samma landskap, ej längre betraktades som en isolerad företeelse utan visade sig representera ett skede och ett kulturskikt inom den yngre järnåldern, har »båtgravsforskningen» ständigt stått på dagordningen i svensk arkeologi.

En bidragande orsak till att båtgravskulturen blivit ett centralt problem är det samband som uppenbarligen existerar mellan uppträdandet av denna kulturform i Sverige och de händelser av politisk och religiös art, vilka omgiva den svenska Ynglingaättens fall.

Ett studium av båtgravsfynden enbart ställer emellertid skedets allmänna kultur i ensidig belysning. Det bör därför vara av intresse, att med ledning av samtidigt arkeologiskt material från båtgravarnas omgivning söka klargöra förhållandet mellan den ståndskultur, som dessa båtgravar visat sig representera, och den folkliga miljö, vilken utgjort dess bakgrund.

Beträffande Vendel har man också sedan länge haft uppmärksamheten riktad på de höggravfält, som ligga i båtgravarnas närhet, framför allt gravfältet vid Karby omkring 1 km SSV om Vendels kyrka, gravarna omedelbart V om kyrkan samt det gravfält, som ursprungligen med en sammanhängande utsträckning av nära 1 km täckt åsen NNÖ om kyrkan ända till Brunnby. Undersökningar företagna 1930—31 ha gällt de delar av sistnämnda gravfält, som ligga vid klockstapeln samt på åsen och i slutningen mot stora landsvägen Ö om Hovgårdsbergs gård. Om dessa och tidigare undersökningar se T. J. Arne, Vendel före Vendeltiden, i Fornvännen 1932 (citeras här Fv 32). Hösten 1933 undersöktes de sista kvarvarande sex högarna vid Brunnby samt ytterligare ett antal

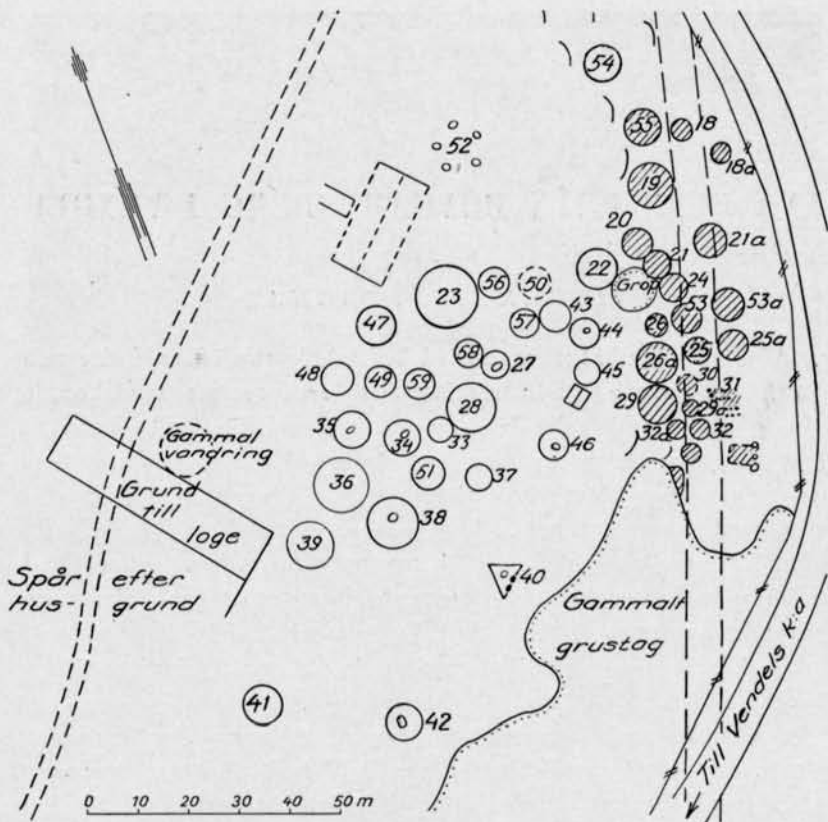


Fig. 1.

Karta över del av gravfältet vid Hovgårdsberg. Streckade gravar borttagna i samband med vägarbete 1933-34.

högar vid Hovgårdsbergs gård. Resultatet av sistnämnda undersökning är ämnet för denna uppsats. Orsaken till grävningarnas igångsättande skall här i korthet beröras.

I Vendel har sannolikt allt sedan förhistorisk tid bygdens huvudväg varit densamma som i våra dagar, d. v. s. den landsväg som förbi Ottarshögen går mot NNÖ, passerar kyrkan och sedan följer åsen i nära anslutning till det på densamma liggande gravfältet. Detta samband mellan väg, grusås och gravfält har emellertid här liksom på många andra håll i Mellansverige visat sig vara ödesdigert för fornminnenas bestånd. Det under senare år kraftigt utvecklade vägväsendet har genom intensiv grustäkt och vägarbe-





Fig. 2.  
Grav 53. Centralröset frilagt.

ten av olika slag varit orsaken till många fornlämningsars borttagande, med eller utan föregående sakkunnig undersökning.

Den senaste undersökningen vid Hovgårdsberg betingades av behovet att för omläggning av landsvägen disponera det av gravhögar tätt belagda området mellan åsens fot och den gamla vägen. Omkring 20 gravar måste offras. Av dessa undersökte förf. 15, de övriga ha tidigare öppnats. Se kartan fig. 1.

Alla de inom vägstakningen liggande högarna voro anlagda vid åsens fot, på mot Ö mer eller mindre starkt sluttande mark. Den största, nr 19, var rundoval till formen, mätte intill 7,50 m i diam. och hade en höjd över foten i Ö av 1,25 m. En av de minsta högarna, nr 25a, mätte intill 4,75 m i diam. och 0,50 m i höjd. Gravarna 55 och 19 ha varit utsatta för skattgrävning, vilken dock i intetdera fallet nått rösets kärna. Gravarna 29a, 32 och 32a, vilka ej büro några yttre spår efter åverkan, gävo emellertid ytterst litet i utbyte vid undersökningen. De ha synbarligen för länge sedan öppnats och grundligt undersökts, sannolikt av Stolpe i samband med grävningarna vid kyrkan.

I samtliga högar funnos brandlager, i de flesta fall liggande utan fördjupning på den ursprungliga grusmarken. Över brandlagret låg i allmänhet ett röse, vars uppbyggnad visade växlande karaktär och angav den större eller mindre omsorg, med vilken de efterlevande gått till verket vid gravläggningen. Det oregel-

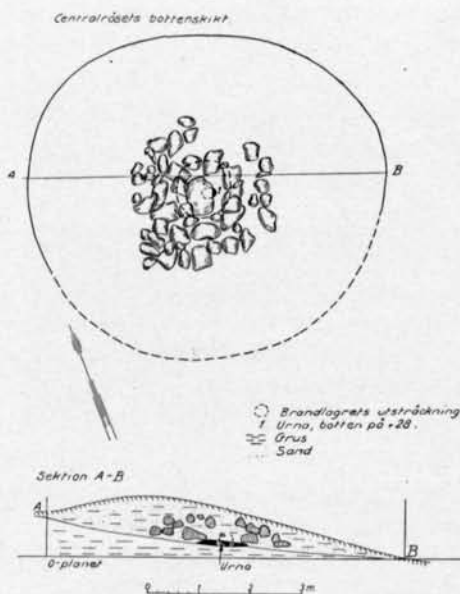


Fig. 3.  
Grav 20. Plan och sektion.

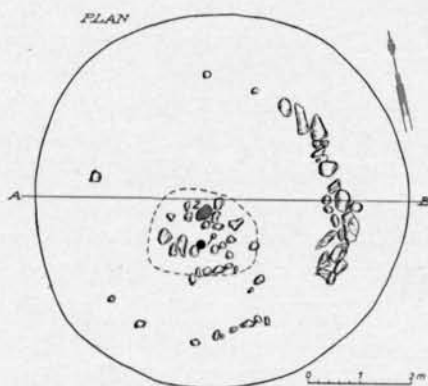


Fig. 4.  
Grav 21a. Plan. 1 = urna, 2 = toppsten.

bundet runda, av halvmeterstora eller mindre stenar byggda centralröset dominerade; i enstaka fall var det lågt och hade karaktär av fylld stensättning, så t. ex. i grav 53 (fig. 2). I högarna 19 och 20 hade stenen samlats i två skikt, en mindre, koncentrerad anhopning närmast ovanpå brandlagret samt högre upp, delvis skild från denna genom grus och sand, en med mindre omsorg utlagd, gles samling olikstora stenar (fig. 3). I grav 20 låg i bottensiktets mitt en 0,75 m lång häll, vilken täckte urnan och en del av brandlagret. Den slutliga karaktären av hög har anläggningen sedan fått genom att grus och sand upplagts över röset. Detta material hämtades bekvämt på platsen. Ett minne av dylik forntida grustäkt utgör möjligen den mellan gravarna 22 och 24 belägna gropen. I grav 26a kunde i högens periferi, innanför foten, iakttagas antydning till en kantkedja utanför det egentliga röset.

Gravarna 21a och 53a skilde sig förutom genom den flacka exteriören även på annat sätt från de övriga. Här hade på brandlagret lagts endast ett fåtal stenar, samlade kring urnan. Högen hade sedan byggts av ljus sand, fullständigt fri från det grövre moränmaterial, som använts till övriga gra-

var och som kännetecknar ytlagret i denna del av åsen. I grav 21a hade i högens Ö del lagts en 4 m lång rad av halvmeterstora stenar, säkerligen med avsikt att hindra det lösa materialet från att glida utför sluttningen. Slutligen hade ovanför brandlagret, vilket i dessa högar utbreddes sig på S sidan om den väst-östliga mittaxeln, placerats en knappt halvmeterstor, äggformad sten på sådant sätt, att toppändan var obetydligt synlig å högens yta. Se fig. 4.

Brandlagret på gravarnas botten innehöll förutom kol och aska vanligen också grus och småsten, stundom rullstenar med spår av skörbränning. Endast en av högarna synes ha anlagts på själva bålplatsen, nämligen grav 29. Härpå tyda både det ovanligt kompakta brandlagret och de halvmeterstora bitar av förkolnat trä, som lågo tillsammans i dess mitt. Det hade en utbredning av omkr. 3 m<sup>2</sup> och var det största, som uppmättes vid författarens undersökningar. Vid brandskiktets Ö kant låg en 0,80 m lång och 0,40 m hög sten, vars nedre del var starkt sotfärgad.

Förutom brända ben och fornsaker funnos i brandlagren krukskärvor eller mer eller mindre söndriga urnor. Grav 24 och de tidigare öppnade 32 och 32a saknade varje spår av gravkärl. Urnorna ha varit av den enkla, oornrade typ, blomkruklignande eller med svängda väggar och stundom omvikt mynningsrand, som är känd från andra mellansvenska gravfält tillhörande folkvandringstidens senare del och vikingatid. Bottendiam. växlar mellan 8 och 16 cm, höjden har i intet fall överstigit 15 cm.

Här nedan följer, med början från norr, redogörelse för gravarnas innehåll.

*Grav 55.* 1 järnfragment; 22 runda och 3 cylindriska pärlor av glas och glasfluss samt fragment till 7—8 pärlor; söndrig urna, bottendiam. omkr. 15 cm.

*Grav 19.* Fig. 5. 2 hästbroddar av järn (a); 1 kort järnbit med liten rombisk bricka (b); krukskärvor.

*Grav 20.* Fig. 6. 1 järnkrok med inrullad spets och remfäste med två nitar, den ena med stort platt huvud (a); 1 tungformad sten av gnejs, trol. naturbildning; 2 urnor, den ena med rak (b), den andra med oregelbundet formad, utåtlutande vägg (c); 1 bränt extremitetsben av djur.

*Grav 21 a.* Fig. 7. 2 järnbitar med rombiska brickor (a); 5 fragm. av dyl.; 2 sporrar (b); 1 del av spik el. nit av järn med platt huvud (c); 1 järnring, diam. 1,7 cm (d); 2 delar av böjd bronsten med firsidig genomskärning (e); 2 öppna bronsringar, diam. 1 och 1,5 cm (f, g); 13 fragm. av ryggnappspanne (h), varav ett utgöres av ett järnstift (i) med fast-

sittande bränd glasmassa; 1 rund låg pärla (j); 4 sammansmälta små pärlor (k); 8 smältklumpar av glas och glasfluss, en med fastsittande bronsfragment; en av glasfluss och ben bestående smältklump; 1 tand; 1 (extremitets-)ben, trol. av fågel; 1 urna med rak vägg, bottendiam. 16 cm (l).

*Grav 24.* Fig. 8. 1 spännnål av järn (a); 17 runda och två cylindriska pärlor av glasfluss (b); 6 fragment av sammansatt ornerad benkam (c); 1 tand.

*Grav 53.* Fig. 9, a—b. 1 järnfragment med två nitar; 14 ornerade delar av ett i bitar sönderbrutet svärdfäste av brons samt en fästeholk (a); 1 urna med omvikt mynningsrand (b), bottendiam. 13—14 cm.

*Grav 53 a.* Fig. 10. 1 pilspets av järn med kort lancettformat blad (a); 2 järnbroddar (b); 1 liten järnkrok med tresidig fästeögla (c); 3 delar av en böjd, enkelt ornerad bronsten med urspr. trol. rund genomskäring (d); 1 liten ring av platt bronsband (e); 1 fragment av kring varandra flätade bronstrådar (f); 6 bronsfragment, därav en smältklump, ornerade, trol. delar av en oval spännbuckla (g); 1 fragment av hängsmycke av brons (h); 1 bronsspänne i form av ett fyrfotadjur med ett mot halsen nedåtböjt huvud i Stil III, på ryggen två symmetriskt anbringade flikar (i); 1 liten järnnit med bricka av ben (j); 2 hela och 9 försmälta pärlor av glas och glasfluss (k); 1 slagglump (av glasfluss); 3 bitar förkolnat bröd (l); 2 söndriga urnor, den ena med starkt utåtlutande vägg (m, n).

*Grav 26 a.* Fig. 11. 1 järnnål med övre delen, i vilken sitter en ring, avbruten (a); 1 profilerat remändbeslag av brons (b); 2 ringar av brons, 1,2 cm i diam. (c); 1 ornerat bronsband, hopsmält med en glasklump (d); 1 rund pärla av glasfluss; 9 smältklumpar av glas och glasfluss; 1 bränd klo; 1 liten urna, bottendiam. 8—10 cm (e).

*Grav 25.* Fig. 12. 1 nål av järn, övre delen med ring avbruten (a); 1 ornerat fågelformat spänne av brons med lös nål, skadat (b); 2 bikoniska pärlor av bronstråd (c); 3 cylindriska pärlor av bronstråd, därav en fastsittande vid ett stycke smält glas; 2 bronskulor; 6 fragment av bronsband, en del ornerade (d); 8 pärlor av glas och glasfluss, därav två kubiska; ett 30-tal smältklumpar av glas och glasfluss; 5 delar av ornerad sammansatt benkam (e); 3 extremitetsben av fågel; ett fåtal krukskärvor.

*Grav 25 a.* Fig. 13. 1 järnbrodd (a); spetsen av en liten mejsel av järn (b); 3 fragment av ornerad sammansatt benkam (c); 1 liten urna (d).

*Grav 29.* Fig. 14. 1 runt, kupigt beslag av järn med smalt brätte, från vilket utgår fyra runda utskott för nitar, en större nit är fäst i kupans mitt (a); två rektangulära, enkelt ornerade beslag av järn med fem nitar (b); 2 fragment av dylika beslag; 1 kort beslag av järn, ena änden profilerad, den andra med två nitar (c); 1 remsölja av järn med rektangulärt remfäste (d); 1 liknande sölja med något större ram, skadad; 1 kort järnnit med kvadratisk bricka (e); 10 rembeslag av järn i form av en kort nit med stort runt huvud och liten bricka (f); 1 tånge till järnkniv (g); 1 järnkrok med inrullad spets (h); 2 hästbroddar (i); diverse obestämbara järnfragment; 2 bitar av förkolnat bröd (j); 3 små brända djurben; 1 söndrig urna (k), bottendiam. omkr. 15 cm.



*Grav 29 a.* Fig. 15. Tidigare öppnad. 14 fragm. av ornerad, sammansatt benkam (a); 1 järnrit; krukskärvor (b).

*Grav 32.* Tidigare öppnad. 1 flisa bränt ben.

*Grav 32 a.* Tidigare öppnad. 1 järnfragment; några flisor bränt ben.

Vilka upplysningar om gravarnas tidsställning kan man nu hämta ur ovan meddelade fyndförteckning? Det kan vara skäl att vid dateringen, särskilt av sådana gravar, som innehålla föremål med djurornamentik, i första hand söka anslutning till båtgravarna vid Vendels kyrka, vilkas formvärld måste tänkas ha varit i hög grad influerande på traktens konsthantverk och vapensmide.

Båtgravskulturens närhet gör sig starkast påmind i grav 53, vars enda inventarium förutom ett järnfragment och en urna med tunn, omvikt mynningsrand, var de sönderbrutna resterna av hjalt samt fästeholk till ett praktsvärd (fig 9) av samma typ, som är känd från grav I i Vendel (Stolpe, Arne: Gravfältet vid Vendel, Pl. I:1. Citeras: Vendel). Båda äro prydda med bandflätning av speciell art. Denna, byggd på det s. k. knutbandsmotivet, ingår som ett karakteristiskt, från irisk-angelsaxisk konst hämtat element i den senare utvecklingen av Salins Stil II.<sup>1</sup> Dess uppträdande på nordiskt område inträffar enl. Lexow tidigast omkr. år 650.<sup>2</sup> Med hänsyn till andra ännu något yngre ornamentsmotiv i grav I har man i allmänhet enats om en något senare datering av denna grav än den i fyndpublikationen givna (Vendel sid. 59). Grav I vid kyrkan och grav 53 vid Hovgårdsberg skulle sålunda vara anlagda omkr. eller strax efter år 700. Med tanke på likheten i användning och utformning av det främmande motivet på de båda svärderna är det troligt, att de utgått från samma verkstad och något så när samtidigt. Låter man fantasien löpa, blir denna grav vid Hovgårdsberg, den enda av 27 undersökta som innehöll rester av vapen, ett minnesmärke över den vapensmed vid Vendels furstehov, vars konstskicklighet och underfundiga fantasi vi främst se prov på bland fynden från båtgrav nr I.

<sup>1</sup> Jämför även i fråga om ornamentiken ett bronsbeslag från Grobin, avbildat av Birger Nerman i När Seeburg upptäcktes, fig. 33 (Jorden ger, Sthlm 1931). Prof. Nerman har meddelat, att beslaget i fråga sannolikt tillhört en svärsslida och ej, såsom uppgives i a. a., varit sadelbeslag.

<sup>2</sup> Se härom Lexow, Hovedlinierne i entrelacornamentikkens historie, i Bergens Mus. Aarb. 1921—22.





Fig. 5.  
Fynd från grav 19.  $\frac{2}{3}$ .

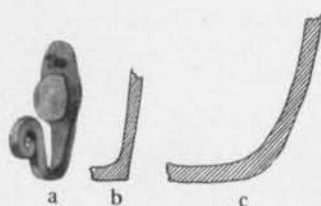


Fig. 6.  
Fynd från grav 20. a:  $\frac{1}{2}$ , b och c:  $\frac{1}{4}$ .

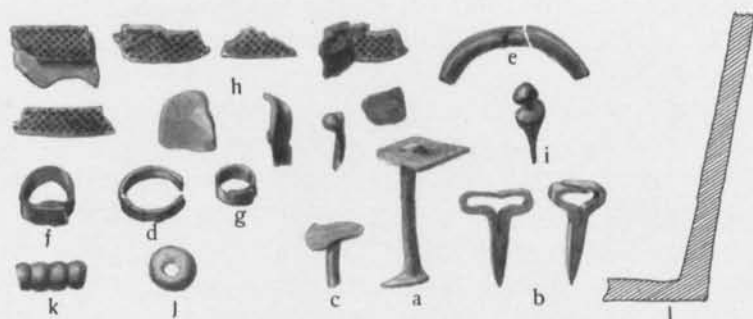


Fig. 7.  
Fynd från grav 21a. a—k:  $\frac{1}{2}$ , l:  $\frac{1}{4}$ .

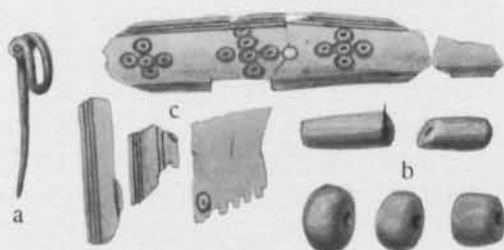


Fig. 8.  
Fynd från grav 24.  $\frac{2}{3}$ .

Vid ungefär samma tid eller möjligen något tidigare förefaller grav 25 att vara anlagd, en kvinnograv vars förnämsta inventarium var ett bronsspänne i form av en profilsedd hukande fågel (fig. 12b). Som förf. tidigare påpekat i en uppsats, där detta spänne behandlats, visar det i fråga om flätbandsmönstret nära anslutning till ornamentiken på ett svärdsslidebeslag i båtgrav I i

Vendel (Vendel Pl. I: 6).<sup>3</sup> Det nära sambandet mellan fågelspännet och denna båtgrav framgår ytterligare vid en jämförelse med de rikt ornerade rembeslagen som avbildas Vendel Pl. IX: 9—11.



Fig. 9 a.  
Fynd från grav 53.  $\frac{2}{3}$ .

På dessa framträda djurfigurernas öppna kroppsband med reliefartad skärpa mot knutbandens gyttriga bakgrund. Denna strävan att framhäva en stomme eller ram i ornamentet yttrar sig i fråga om spännet på sådant sätt, att fågelkroppens kontur, huvud, ben och vinge gives en markerad och klar teckning, som kontrasterar mot kroppsytans komplicerade knutbandsflätning.

Pärlmaterialet i denna grav består förutom av ett 30-tal mest försmälta glas- och glasflusspärlor, de flesta gröna eller blå, några med röd och vit inläggning, även av pärlor av spiralrullad bronstråd. Två av dessa

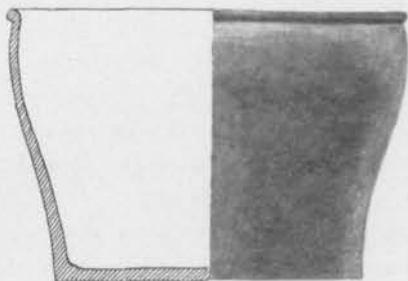


Fig. 9 b.  
Fynd från grav 53.  $\frac{1}{4}$ .

<sup>3</sup> Fågelformade spännet och beslag från folkvandringstid, i Studier tillägnade Gunnar Ekholm 1934, sid. 171. Till de i denna uppsats behandlade nordiska spännena komma dessutom följande danska, tillhörande Nationalmuseet i Köpenhamn: Mus. Nr. 22253, Mus. Nr. C 17833, samt Journal Nr. 595/33.

äro sfäriska med utdragna poler (fig. 12c). Vid en genomgång av fastlandets järnåldersmaterial i St. H. M. visar det sig, att sistnämnda slag av pärlor förekommer i kvinnogravar från och med 600-talet, alltid i ringa antal i varje grav och stundom tillsammans med rörformiga pärlor av spiralrullad trind eller platt brons-tråd. Båda slagen av pärlor finnas på närmaste håll i ett gravfynd, trol. tillhörande 600-talet, från Bergby i Vendel sn (St. H. M. Inv. 19416: 26), runda pärlor även från en grav å gravfältet vid Ottarshögen. Fyndomständigheterna äro emellertid i senare fallet oklara. I grav 25 fanns vidare en järnnål med utsmitt huvud, i vilket är fäst en ögla av järntråd (fig. 12a) samt kamfragment (fig. 12e).

Kant i kant med grav 25 låg ytterligare en kvinnograv, nr 26a. Dess tidsställning är osäker, men förekomsten av en järnnål av samma utseende och exakt samma storlek som i föregående grav gör det troligt, att båda äro ungefär samtidiga (fig. 11a). För en tidigare datering kan möjligen tala remändefragmentet (fig. 11b), till vilket inga säkra analogier påträffats, men som närmast kan jämnställas med två beslag från grav 23 på samma gravfält (Fv 32 fig. 7: c—d), av Arne hänförd till tiden 475—550. Det är dock naturligare att betrakta vårt beslag som en miniatyrmässig motsvarighet till enkla remtungor av den typ, som förekommer i flera av båtgravarna vid kyrkan (t. ex. Vendel Pl. VIII: 11—12). I graven fanns vidare ett fåtal smältklumpar av mörkt, grönsvart glas, en rund pärla samt några hopsmälta pärlor. Om de förstnämnda smältklumparna bestå av pärlor eller möjligen kunna vara rester av glaskärl är ovisst.

Ett karakteristiskt inventarium i de gravar, som undersöktes 1930—31, var de brända björnklor, som funnos i flertalet av dem, i grav 39 till ett antal av 21 stycken. Endast i en av de 1933 undersökta fanns något vittnesbörd om att man fortsatt med användandet av björnhudar som underlag vid likbränningen. Detta var i grav 26a, och bestod av en enda klo, som påträffades bland de brända benen.

N om grav 53 och kant i kant med denna låg grav 24, sannolikt även denna en kvinnograv, som bl. a. innehöll kamfragment och en spänne-nål av samma typ och storlek som den, vilken hör till fågelspännet i den närliggande grav 25. Kammen (fig. 8c) överensstämmer i fråga om orneringen helt med en kam från grav 39



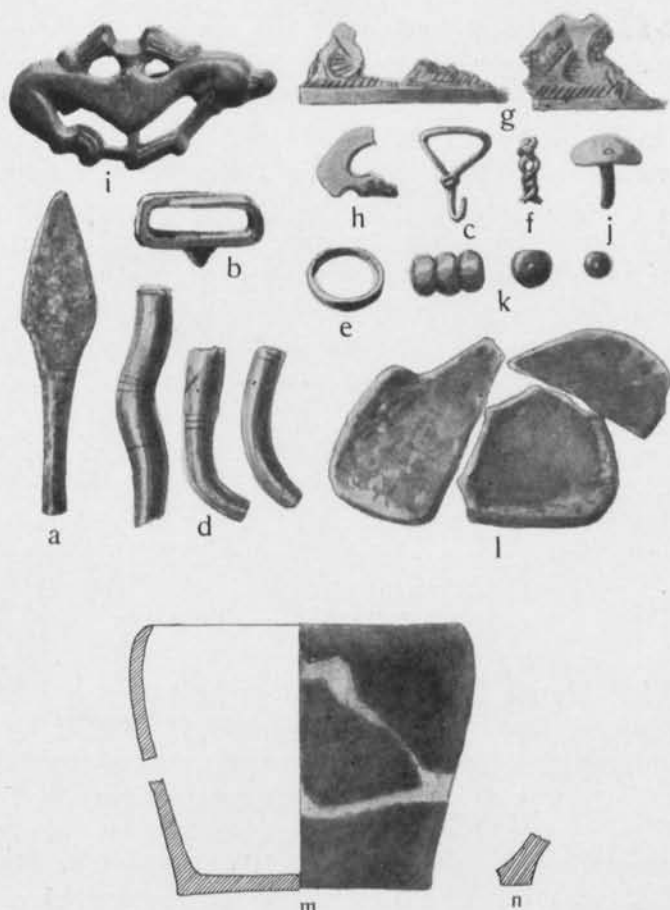


Fig. 10.

Fynd från grav 53 a. a—l:  $\frac{2}{3}$ , m och n:  $\frac{1}{4}$ .

å samma gravfält (Fv 32, fig. 10), av Arne daterad till tiden 550—600-talets början. Arne framhåller som en möjlighet, att denna grav innehöll rester av en dubbelbegravning. I varje fall synes kammen, Fv 32, fig. 10, vara av en yngre typ än den i samma grav funna med snedstrierad vulst vid basen (Fv 32, fig 9: f), vilken liksom remtungan (Fv 32, fig. 9: a) snarare torde tillhöra tiden före än efter år 550.

Då kammen i grav 24 emellertid är av en föga tidsbetonad typ, kan den ej närmare tidsfästa graven, ej heller kan nålen då spän-

net saknas vara utslagsgivande. En grov datering av graven till 600-talet motsäges i varje fall icke av dess läge inom gravfältet.

Till de gravar, vilka liksom nr 53 och 25 påminna oss om båtgravarnas närhet, hör även grav 29. I första hand böra här nämnas ett antal beslagsstycken av järn, vilka kunna betraktas som enkla efterbildningar av förtennta bronsbeslag i båtgrav nr I, tillhörande ett hästbetsel. Jämför järnbeslagen fig. 14b med bronsbeslagen i båtgraven (Vendel Pl. VIII:5—8), vidare det runda kupiga järnbeslaget fig. 14a med de liknande men större i båtgraven (Vendel Pl. VIII:3, 4) samt slutligen ändbeslaget fig. 14c med remtungan Pl. VIII:12.

Till beslagsnitarna fig. 14e och f finnas inga motsvarigheter i grav I. Från en annan båtgrav, den omkring 800 anlagda grav VII, härröra emellertid sju stycken liknande nitar med stora runda huvuden och mycket korta skaft (Vendel Pl. XXI:9). Dessa påträffades vid ett hästskelett, närmare bestämt vid bakre delen av huvudet. Se Vendel Pl. XLIX, rutorna B, C—23, där fyra i rad liggande nitar intecknats på gravplanen. Att döma av läget ha de suttit på ett betsel, troligen på nack- eller halsremmen. Jfr rekonstruktion av betset i grav III (Vendel Pl. XII:2). Liknande beslagsnitar med platta eller välvda huvuden finnas från flera håll i landet, huvudsakligen ur vikingatidsgravar. Deras användning kan sällan avgöras, då de i allmänhet härröra från brandgravar. Som exempel kan nämnas ett fynd från Riseberga sn i Skåne (St. H. M. Inv. 13319). Fyndkombinationen med ett visst slags ledande hängen för hästmundering (Fv 1907, sid. 309) gör det dock troligt, att även nitarna i detta fall hört till någon del av hästutrustningen.

Ett fynd av dylika nitar från närmare håll än de sistnämnda kan emellertid med säkerhet dateras till folkvandringstid, troligen 600-talet. Det härrör från ett gravfält vid Näs i Ovensjö sn, Gästrikland, och består förutom av nitar med platta eller svagt välvda huvuden av bl. a. rektangulära rembeslag, en hästbrodd samt ett flertal pilspetsar (St. H. M. Inv. 14923). Av dessa sistnämnda äro åtminstone hälften av en typ, som är representerad såväl i tre av Vendels båtgravar (gravarna I, XI och XII) som i den kända båtgraven vid Ultuna. Den kännetecknas av ett rombiskt, ryggat

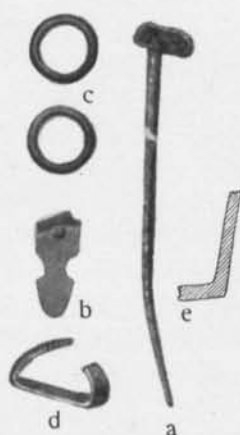


Fig. 11.  
Fynd från grav 26 a. a—d:  
 $\frac{2}{3}$ , e:  $\frac{1}{3}$ .

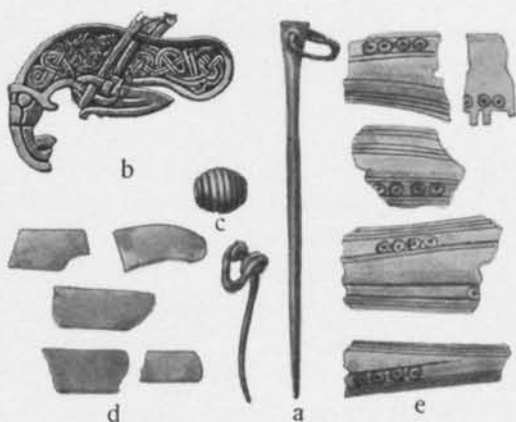


Fig. 12.  
Fynd från grav 25.  $\frac{2}{3}$ .

eller oryggat blad samt holk längre än bladet. Jämför Fv 1913, fig. 52: 11, där Ovansjö-fyndet avbildas, med Vendel Pl. XXXIV: 6, 7 och Mbl. 1901—02, fig. 66.

Till gravgåvorna i nr 29 hör också ett litet stycke bränt bröd (fig. 14j). I den ännu ej beskrivna grav 53a lågo flera bitar av detta slag; kakans tjocklek uppgår nu till 0,5 cm. Brödfynd äro ej alltför ovanliga i gravar från järnålderns senare del. Det lilla formatet gör det troligt, att de bakats speciellt för gravläggningen.<sup>4</sup> I grav 29 återstår att nämna kroken fig. 14h, vars användning är okänd. Möjligen har den varit fäst vid bältet.

En liknande krok är på samma gravfält funnen i grav 22, av Arne daterad till tiden 550—600-talets början (Fv 32, fig. 6: c). Intill denna grav låg grav 20, vilken undersöktes av förf. och visade sig även den innehålla en dylik krok, för övrigt det enda gravgodset utom två söndriga urnor. På grund av denna torftighet i utrustningen, visserligen i någon mån uppvägd av högens framträdande exteriör och en omsorgsfull anläggning av centralröset (fig. 3), kan man beträffande dateringen endast antaga en ungefärlig samtidighet med den närliggande grav 22.

Lika fattiga på gravgods som föregående voro högarna 55 och 19. Den förra innehöll enkla glasflusspärlor, den senare två

<sup>4</sup> Se B. Schnittger, Några förhistoriska brödfynd, i Fv. 1912.



hästbroddar och en kort nit. Sannolikt höra de till de tidigaste gravarna på denna del av gravfältet. Deras läge i gruppens N ände, på något avstånd från huvudsamlingens kant i kant liggande gravar kan tydas så, att de äro de första utlöparna mot det lägsta partiet av åsen, vilket slutligen måste utnyttjas, sedan krönet och den övre sluttningen voro fullbelagda med gravar.

Av gravar, som säkert tillhöra Vendeltid, återstår att nämna kvinnograven nr 21a, bl. a. innehållande bronsfragment, vilkas form och ornering tyda på, att de äro rester av ett ryggknappspänne (fig. 7h). Härför talar också fyndet av ett järnstift med fastbränd glas- eller glasflusmassa, vilket sannolikt suttit i ryggknappens centrum (fig. 7i).

Bland de från Uppland kända fåtaliga spännena av detta slag, av vilka en del endast äro bevarade i fragment, finnes intet som kan uppvisa Vendelspännets rutornering.<sup>5</sup> Den förekommer emellertid på gotländska ryggknappspännen och på ett sörmländskt spänne från Utö sn, vilket av Arne dateras till 600-talets senare del.<sup>6</sup> Det uppländska är dock alltför fragmentariskt för att man med säkerhet skall kunna bestämma typen; det tillhör troligast 600-talet. Av intresse i denna grav äro också de broddliknande föremål, som i fyndförteckningen kallats sporrar (fig. 7b). De påminna visserligen om broddar av den typ, som finnes i gravarna 25a och 53a, men den långa och väl bevarade spetsen tyder på, att de aldrig använts som sådana.

Till den yngsta Vendeltiden, möjligen vikingatidens början, hör grav 53a, en kvinnograv med ett omväxlande inventarium. Till bronsspännet fig. 10i torde endast finnas ett motstycke i Sverige, nämligen ett öländskt spänne i St. H. M. (Inv. 7041:9), vilket tyvärr saknar alla närmare fynduppgifter. Det skiljer sig från det uppländska genom ett mindre kraftigt utförande; på framsidan har det en enkel ornamentik bestående av instämplade cirklar kring en mittpunkt, av vilka en markerar djurets öga.

En analys av smyckets stilelement visar till en början, att vi ha att göra med en hybrid skapelse, som dock huvudsakligen hör hemma i yngre Vendelstil. Dit höra djurets nedböjda huvud, fram-

<sup>5</sup> Följande uppländska ryggknappspännen finnas i St. H. M.: 5767, Bro sn; 7078, Bondkyrka sn; 9404, 9818 A Alsike sn; 15482 Stockholms-Näs sn; 15618 Tierp sn; Birka gr. 1079 Adelsö sn.

<sup>6</sup> Bidrag till Södermanlands äldre kulturhistoria XIV, sid. 48, fig. 81.

foten och vingflikarna på ryggen. Om inflytande från en annan stilkrets skvallrar det naturalistiskt formade bakbenet med sin kraftiga klo.

Detta fyrfotadjur har brutit sig löst ur det konventionella Stil III-djurets schema. Det är emellertid föga troligt, att denna strävan mot naturalism uppstått av sig själv hos konstnären. Söker man ursprunget till, eller åtminstone en tänkbar förmedlare av de nya impulser, som detta spänne avspeglar, synes en sådan detalj som djurets bakben, vilket ger intryck av att tillhöra ett rovdjur, t. ex. ett lejon, kunna ge en ledtråd, likaså den omständigheten att båda spännena härröra från östskandinaviskt område. Det må vara tillräckligt att här hänvisa till det praktfulla ryggknappspännet från Broa i Halla sn på Gotland (St. H. M. Inv. 19734) samt det kända svärdfästet från Ristimäki i S:t Karins sn, Egentliga Finland, vilka båda i sin utsmyckning ge prov på en stilblandning, där en naturalistisk djurfigur, ofta karakteriserad som ett lejon, uppträder samtidigt med eller förenad med element hämtade ur sen Stil III.<sup>7</sup>

Några ornerade bronsfragment (fig. 10g) i grav 53a kunna möjligen vara rester av oval spännbuckla av den enskaliga typen utan brätte, som tillhör övergångstiden omkring 800. Den ornamentik som bevarats talar närmast för likhet med ett opublicerat spänne från Torsåker sn i Gästrikland (St. H. M. Inv. 18735).

Av okänd användning är den fig. 10j avbildade tunna benknappen med ett kort järnstift. I Norge är en liknande knapp funnen tillsammans med en oval spännbuckla av typ Rygh 647 samt ett i Stil III ornerat bronsstycke, som enl. Jan Petersen möjligen kan vara rest av ett ryggknappspänne av typ Rygh 639. Om benknappen säger Petersen: »knappen har muligens hört til den ovale spenne.»<sup>8</sup>

Till gravgodset höra vidare bronstenarna fig. 10d, vilka troligen äro delar av en ringnål eller en armbygel, samt pilspetsen fig. 10a.

Den tanken ligger nära till hands, att vi här stå inför vittnesbörden om en dubbelbegravning, vid vilken den manliga parten

<sup>7</sup> Se härom Holger Arbman, Stil III och karolingisk renaissance på Gotland, i Opusc. in hon. H. Hackman, Finska Fornminnesföreningens Tidsskrift 1934.

<sup>8</sup> Stavanger Museums Årshefte for 1925—28, tillväxten 1926 nr 110.

endast fått med sig i graven de två sistnämnda föremålen. Emellertid finner man ibland även manliga bruksföremål i kvinnogravar. Sålunda innehöll t. ex. båtgrav X vid Tuna i Alsike i Uppland en pilspets. Shetelig ger i sitt arbete Vestlandske graver fra jernalderen, sid. 177, exempel på kvinnogravar från vikingatiden med såväl spjut- som pilspetsar. De senare torde med fördel ha kunnat användas i hushållet som ersättare för eldstål.

Om det obetydliga bronsfragmentet fig. 10h kan man endast uttala en förmodan, att det är rest av ett genombrutet, runt hängsmycke, möjligen av samma slag, som avbildas i Fornvännen 1915, tillväxten för 1914 fig. 17.

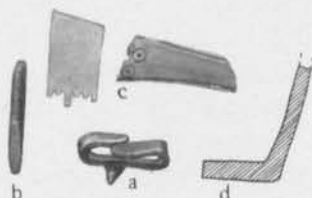


Fig. 13.  
Fynd från grav 25 a. a—c:  $\frac{1}{2}$ ,  
d:  $\frac{1}{4}$ .

I grav 53 återstå att nämna två s. k. bandformiga broddar, den ena avbildad fig. 10b. Broddar av denna typ uppträda i gravfynden först fr. o. m. Vendeltidens slut och vikingatidens början. I båtgrav IX i Ven-

del finnas två liknande ehuru större och med kvadratisk skiva, och i Tuna i Alsike förekomma de i fem båtgravar (I, IV, VIb, X och XI). För att utröna, om en bestämd skillnad i användningen kan konstateras mellan dessa bandformiga broddar och de som »hästbroddar» karakteriserade, vilka bestå av en halv-rund platta med dubben fäst nära den förtjockade raka kanten och med smala, mot ändarna spetsiga skänklar (fig. 5a), har förf. genomgått större delen av Birka-materialet, och därvid funnit bandformiga broddar i över 30 av närmare 550 brandgravar samt i omkr. 50 av närmare 400 skelettgravar. I de gravar av sistnämnda slag, vilka även innehålla hästar, ha bandformiga broddar aldrig påträffats i samband med hästskelettet, utan hovarna ha, i den mån de beslagits, alltid haft broddar av typ fig. 5a, för vilka sålunda beteckningen »hästbroddar» är den riktiga. I fråga om de uppländska båtgravarna med hästskelett är förhållandet detsamma. Det ringa antal hästbroddar (7 st. fördelade på 6 gravar), som i Birka påträffades intill människoskelett, gör det å andra sidan föga troligt, att de hästbroddar, som tillhöra inventariet i så många av vikingatidens brandgravar, haft någon annan användning än som hovbeslag. Den omständigheten, att de



oftast upptagas ur brandlagret antingen med båda skänklarna böjda nära spetsarna eller med den ena skänkeln böjd och den andra rak, gör det svårt att tänka sig dem använda som något slags halkskydd för den mänskliga foten.

Denna tjänst har i stället utförts av de bandformiga broddarna. Att dessa skulle ha använts som sporrar, vilket föreslagits, före-

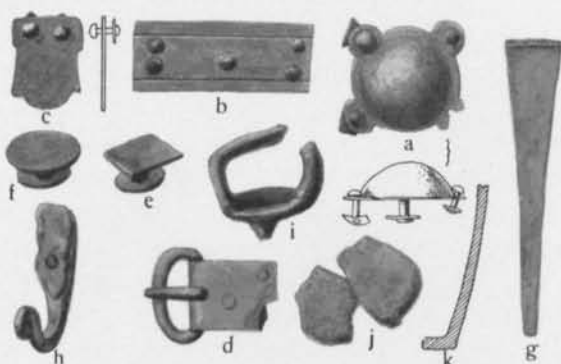


Fig. 14.  
Fynd från grav 29. a—j:  $\frac{1}{2}$ , k:  $\frac{1}{4}$ .



Fig. 15.  
Fynd från grav 29 a. a:  $\frac{1}{2}$ , b:  $\frac{1}{4}$ .

faller mindre troligt, då dubbarna sällan äro över 1 cm långa, oftast kortare och för det mesta ha rundnött spets. De broddliknande föremålen i grav 21a (fig. 7b) med sin smala överdel och långa, utsmidda spets förklaras däremot rimligast som sporre och ej som brodd. De bandformiga broddarnas storlek växlar. De tre från Hovgårdsberg äro ovanligt små. I Birka mäta de oftast 3—4 cm i längd och 1—2 cm i bredd. Emellertid erbjuder det vissa svårigheter att av broddarnas plats i förhållande till människoskelett dra någon säker slutsats om hur de fastgjorts vid skodonen, då man alltid måste räkna med, att sättningar i graven ha kunnat rubba föremålen ur deras ursprungliga läge. I Tuna i Alsike lågo alla broddar vid skelettets fötter, i hälften eller vid hälen, ej mer än fyra tillsammans. I grav X hade jordats en

kvinnor, som i stället för broddar av den vanliga typen använt ett par »broddbånd», ett decimeterlångt järnbånd med uppåtböjda ändar och med tre dubbar på undersidan. På gravplanen synes det ena på högra fotens yttersida, vid dess bakre del.<sup>9</sup>

I Birkas kammargravar ligger flertalet broddar liksom i Tuna omedelbart intill eller i närheten av fötterna. I en del gravar med nästan helt förmultnat skelett ligga broddarna i kammarens Ö eller SÖ ände, d. v. s. fotänden. Oftast påträffas de en eller två vid varje skelett, mera sällan två vid varje fot.

Med hänsyn till broddarnas konstruktion ligger det kanske närmast till hands att antaga, att en eller flera varit uppträdda på en läderrem, vilken fastspänts över vristen. Tyvärr känner man knappast något om den fotbeklädnad, som användes här i landet under vikingatiden. Har den bestått av skor skurna ur ett enda läderstycke, av det slag som tidigare förekommer i ett danskt och flera nordtyska mossfynd och senare i svenska medeltidsfynd, då vill man emellertid gärna tänka sig en stadigare fastbindningsanordning, som även skyddade foten mot broddarnas tryck, än en enkel läderrem. I 10 skelettgravar i Birka har man också en antydning om en sådan, i det att på broddarna i dessa gravar sitta trärester mellan skänklarna på sådant sätt, att fibrerna gå vinkelrätt mot broddens längdriktning. Tydligt ha skänklarna vikts om en smal träribba, vars längd motsvarade fotens bredd. Med denna anordning åstadkom man en klumpig motsvarighet till »broddbåndet» i grav X i Tuna i Alsike. För en sådan förklaring tala särskilt de fynd, i vilka flera broddar ligga tillsammans, antingen helt hoprostade eller på något avstånd från varandra, i båda fallen med parallella långsidor. På detta sätt ha de enligt Stolpes gravplaner legat i Birka-gravarna 736, 834 och 991.

En annan och modernare broddtyp, ett slags trefot, består av en triangulär skiva med triangelformad urtagning och med hörnen nedböjda och spetsade. I Birka-materialet har förf. funnit tre sådana broddar från olika gravar. I den ena låg brodden enligt gravplanen vid fötterna av ett människoskelett (grav 831). I enstaka fall ha skelettgravarnas broddar påträffats i kammarens

<sup>9</sup> T. J. Arne, Das Bootgräberfeld von Tuna in Alsike, Tafel XV: 11 och Tafel XXX, rutan D-11. Om broddar av detta slag se A. Mahr, Zu den sogenannten prähistorischen Steigeisen, i Finska Fornm.-f. Tidskrift XXXIX, 1935.

huvudände eller vid ena långsidan, i tre gravar på sådant sätt, att man kan förmoda, att de tillsammans med en del andra enkla bruksföremål, som legat bredvid, varit förvarade i ett träskrin (så i grav 735).

Grav 25a torde såväl på grund av dess läge i gravfältets nedre kant som genom förekomsten av en bandformig brodd (fig. 13a) kunna dateras till ungefär samma tid som grav 53a.

Av de för länge sedan undersökta gravarna 29a, 32 och 32a hade endast i den förstnämnda blivit kvar något av gravgodset, nämligen kamfragmenten fig. 15a. Dessa gravar ligga S om de till 600-talets slut daterade 26a och 25 samt nedanför den troligen omkring 700 anlagda grav 29. Då av översikten här nedan framgår, att gravarna i stort sett anlagts från N mot S och från V mot Ö, torde en datering av 29a, 32 och 32a till 700-talet vara motiverad, särskilt som kontinuiteten å denna del av gravfältet därigenom blir obruten.

Beträffande det tiotal ännu icke undersökta högar på åsens sluttning V om de här beskrivna vågar man antaga, att de i stort sett hålla sig inom samma kronologiska gränser, som de, vilka beskrivits i Fv 32 av Arne.

Söker man med ledning av den fyndbeskrivning, som härmed slutförts, få en överblick av gravarnas tidsställning, blir den av följande utseende:

500-talets slut el. tiden omkr. 600 .....	55, 19, 20
600-talet .....	21a, 24
600-talets slut .....	26a, 25
omkr. 700 .....	53, 29
700-talet .....	29a, 32, 32a
700-talets slut el. tiden omkr. 800 .....	53a, 25a

För de 1930—31 undersökta, av Arne beskrivna gravarna gäller (Fv 32, sid. 9 och 18) följande tidsschema:

475—550 .....	23, 49, 36
550—600 (el. något senare) .....	13, 18, 21, 22, 26, 48(?), 35, 39
500-talet .....	37

Kartan och den kronologiska översikten härovan bekräfta tillsammans den bild av Hovgårdsbergsgravfältets utveckling, som tidigare blivit antydd av Arne (Fv 32, sid. 13). Förutom den

successiva utvecklingen mot S visar den senare undersökningen därtill en tillväxt från åsens krön i V mot foten i Ö.

Av det föregående ha vi sett, att den formvärld och den ornamentala stil, som känneteckna 600- och 700-talens båtgravar i Vendel, i enstaka fall även äro representerade hos det på samma gård, under enklare förhållanden levande »brandgravsfolket». Detta är i och för sig helt naturligt. Att dessa förnämligare inslag i brandgravarnas inventarium i själva verket endast äro de mest i ögonen fallande vittnesbörden om en nyorientering, jämgammal med båtgravskulturen i orten och betingad av denna, framgår bäst av en jämförelse mellan de brandgravar, som äro äldre, och de, som äro samtida med och yngre än de äldsta båtgravarna på platsen. Enligt vad nyare forskningar givit vid handen torde de tidigast anlagda båtgravarna, X och XIV, tillhöra 500-talets slut el. tiden omkr. 600.<sup>10</sup> Äldre än dessa och kanske delvis samtida äro brandgravarna 23, 49, 36, 18, 48, 39 och troligen också 55, 19 och 20; se ovan. Övriga brandgravar tillhöra tiden fr. o. m. 600-talet till vikingatidens början. Den kraftiga förnyelsen av formförrådet i dessa yngre gravar är uppenbar, om vi t. ex. för sådana 600-talsgravar som 21a, 24, 26a och 25 söka förutsättningar i gravar från 500-talet. I 21a äro ryggknappspännet och sporrarna, i 24 spännålen, i 26a järnålen och remändebeslaget, i 25 järnålen, det fågelformade bronsspännet och bronspärlorna alla nya utan förutsättningar i äldre gravar. I de omkr. 700 anlagda 53 och 29 visa svärdfästet i den förra och beslagen till hästmunderingen i den senare på direkt samband med båtgravskulturen. Att denna förorsakade avbrott i en formutveckling, som i vissa fall hade en lång tradition att bygga på, framgår av skillnaden mellan t. ex. kammarna i grav. 23 och 39 (Fv 32, fig. 9f), söljorna med hög ram i grav. 23 och 49 samt remtungorna i grav. 36 och 49 å ena sidan och motsvarande bruksföremål från den yngre gravgruppen å den andra.

Arne säger i Fv 32, sid. 13: »Båtgravar med skelett utgöra ett starkt avbrott i gammal sed och tradition i Vendelsbygden.» Det nya material, som framlagts i denna uppsats, understryker ytterligare detta förhållande och belyser dessutom efter sin förmåga

<sup>10</sup> Se S. Lindqvist, Vendelkulturens ålder och ursprung, sid. 197; samt G. Gjessing, Studier i norsk merovingertid, sid. 24.



en sida hos den nya tid, som Vendel-borna med 600-talets inbrottingo till mötes.

## ZUSAMMENFASSUNG.

*INGEMAR ATTERMAN*: Neue Funde bei Hovgårdsberg im Kirchspiel Vendel.

In der Nähe des durch reiche Funde aus der jüngeren Völkerwanderungszeit berühmten Bootgräberfeldes bei der Kirche von Vendel in Uppland liegen mehrere Brandgräberfelder mit Hügeln aus Erde, Sand und Steinen. Das grösste, gelegen bei dem Gutshof Hovgårdsberg, besteht aus Gräbern, deren Anlegungszeit vom Ende des 5. Jahrhunderts an bis in die Wikingerzeit hineinreicht. Frühere Untersuchungen auf diesem Gräberfeld (T. J. Arne, *Vendel före Vendeltiden*, in *Fornvännen* 1932) haben ein Fundmaterial zutage gefördert, das für die ostskandinavische Kultur des 5. und 6. Jahrhunderts charakteristisch ist. In diesem Material ist die Tierornamentik, die die Bezeichnung *Salins Stil I* erhalten hat, gar nicht vertreten. Von dem in Entwicklung begriffenen *Stil II* finden sich nur schwache Spuren. Die neuen Funde von Hovgårdsberg repräsentieren in der Hauptsache einen jüngeren Abschnitt der Geschichte des Gräberfeldes und spiegeln in einer unzweideutigen Weise die Entwicklung zu einer reicheren und vielseitigeren materiellen Kultur ab, die gleichzeitig mit der Anlegung der ältesten Bootgräber bei der Kirche, d. h. der Zeit gleich vor oder um 600 herum, eintrat. In den Brandgräbern findet man jetzt nicht nur Proben von *Stil II* mit dem krummschnäbeligen Vogelkopf als besonders beliebtes Motiv (Abb. 12b), sondern auch ganz neue Formen ohne klaren Zusammenhang mit einer vorausgehenden Entwicklung treten auf, in einzelnen Fällen von derselben hohen künstlerischen Qualität wie die Funde aus den Bootgräbern selbst (Abb. 9a). Eine ungewöhnliche Probe von der Anwendung des Tiermotivs zeigt die Spange Abb. 10i, deren Stilisierung in der Form gleichzeitig mit naturalistischem Bestreben in gewissen Details symbolisch für die Stilmischung ist, die auf ostskandinavischem Gebiet das Ende der Vendelzeit kennzeichnet. Die jüngsten untersuchten Gräber gehören dem Beginn der Wikingerzeit an.