



FORN VÄNNEN

JOURNAL OF
SWEDISH ANTIQUARIAN
RESEARCH

Ramsundsbron vid Sigurdsristningen och en storbondesläkt från
missionstiden

Lindqvist, Sune

Fornvännen 9, 203-230

http://kulturarvsdata.se/raa/fornvannen/html/1914_203

Ingår i: samla.raa.se



Fig. 1. Sigurdsristningen å Ramsundsberget.

Ramsundsbron vid Sigurdsristningen och en storbondesläkt från missionstiden.

av

SUNE LINDQVIST.

Ramsundsbergets bekanta, ovan avbildade ristning¹ med scener ur Sigurd Fafnesbanes saga äger en runinskrift, som säger: Sirid, Alriks moder och Orms dotter, gjorde denna bro² för Holmgers, Sigröds faders och hennes makes, själ.

I tvenne av sten och grus bildade vallar å ömse sidor sundet har man också velat se rester av den sålunda omtalade, efter ristningen till tiden omkr. år 1040 daterade bron.

Det är ej sällan, som uppsvenska runskrifter från 1000-talet på detta vis omtala brobyggen, och på flera håll har man invid dem den gamla bron bevarad. I dessa fall har den visat sig vara, ej vad vi nu kalla bro, utan en genom en sumpmark utlagd vägbank av sten och grus, eventuellt bunden med en risbädd. Detta gäller exempelvis om den av den uppländske jorddrotten Jarlabanke lagda bron mellan Täby och Vallentuna, vilken varit kantad av tvenne kullerstensrader, på regelbundna avstånd avbrutna av resta stenar och slutande med

¹ Tolkad av C. Säve i *K. Vitterhets-Akademiens handlingar*, Bd 26.

² Detta ord likväl felskrivet: $\mathfrak{B}\mathfrak{N}\mathfrak{R}$ för $\mathfrak{B}\mathfrak{R}\mathfrak{N}$.

fyra 2 meter höga, runristade hällar. På 1600-talet bevarade den alltså i huvudsak detta utseende, såsom framgår av Peringskiölds i härvarande fig. 2 återgivna teckning, och än i dag framgår allmän landsväg på den gamla brobanken, flankerad av det ena runstensparet och åtskilliga av de övriga resta blocken.¹

En annan, nu delvis förstörd och ej begagnad runstensbro bildade det gamla Läbyvad nära Uppsala, som blivit föremål för vetenskaplig undersökning. Därvid visade det sig, att den bestått av en med ris bunden grus- och stenbank, möjliggörande vadning över ett brett vattenstråk med lös botten.²

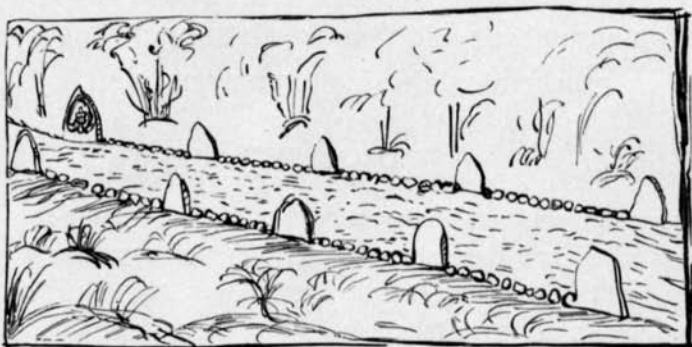


Fig. 2. Jarlabankes bro vid Täby i Uppland. Efter Peringskiöld.

Kunskapen härom har gjort forskare benägna att i *alla* de å runstenar omtalade broarna se dylika grusbankar, eventuellt endast avseende att möjliggöra vadning, aldrig verkliga broar i fri träkonstruktion av nämnvärd längd. Där vattendjupet var för stort för att medge vadning, nöjde man sig med en färja eller flotte.³

Det synes mig under sådana förhållanden vara av intresse att för Fornvännens läsare framlägga några iakttagelser över

¹ Jfr O. von Friesen, *Upplands runstenar* (Uppsala 1913), sid. 49 jämte fig. 8 (som visar brons nutida utseende) och 31.

² *Upplands Fornminnesförenings tidskrift*, bd 5, sid. 142—149, och bd 7, sid. 149—150.

³ Jfr J. Sahlgren, *Fortida vägar*, nyssnämnda tidskr., bd 6, sid. 92—115.

broresterna vid Ramsundet, enär dessa torde ådagalägga, att där samtidigt med Sigurdsristningen uppfördes en verklig bro i modern mening och därtill av 75 m:s längd och över ett c:a 3 m. djupt vatten.¹

En år 1913 upprättad karta över området jämte profiler återges i fig. 3—5. De två ovannämnda stenvallarne återfinnas där utmärkta mellan bokstäverna E och F, resp. G och H. Den västra vallen är belägen inom Ramsunds gamla trädgård och har förmodligen till följd häraf förvanskats, den östra åter är belägen i en till Mora i Jäders s:n hörande hage och förete ej spår av mer betydande rubbning. Dess nedre del är likväl genomskuren av vägen M—N och dess ända har kanske något förändrats vid uppodlandet av den lilla slättan nedom 2-meterskurvan och väster om nyssnämnda väg. Det är markens nuvarande ägare, som utfört denna odling, och han har meddelat prof. Almgren och mig, att han ej bortbröt något nämnvärt antal stenar ur åkern, och att sålunda stenvallen även dessförinnan slutade lika tvärt som nu. En invändning, att en oansenligare bank, avsedd att möjliggöra vadning, när vattnet stod 3—4 m. ö. h., kunde finnas mellan F och G, ehuru den nu sjunkit ned i den lösa jordmånen eller övertäckts med av ån hittransporterat material, saknar stöd, då det överhuvud taget är onaturligt att till denna plats förlägga en dylik bank. Jämför de två profilerna över sundet, fig. 4 och 5. Linjen C D Å Ä ägde tydligen, om brobyggarens avsikt varit den nyss antagna, stora företräden. Marken var här högre och bildades till en tredjedel av fast berg.² Ett viktigt för-

¹ År 1906 besökte professor O. Almgren stället och utförde en karta med höjdkurvor med 1½ m:s ekvidistans över sundet jämte väg- och brorester. Av denna undersökning, vid vilken jag delvis hade tillfälle närvara, slöt Almgren, att vallarne utgjorde brofästen och att vattnet i Ramsundet "säkert den tiden stått åtskilligt (3—4 meter) högre än nu". År 1913 fick jag, under uppsättandet av två järnräcken till förhindrande av skrillning över hällen, tillfälle fortsätta denna undersökning.

² Så obetydligt till utsträckningen är det område, vars vatten avrinner genom Ramsundet, att det vore onaturligt antaga, att genom erosion så betydande lösa avlagringar sedan vikingatiden avlägsnats härifrån, att dylika

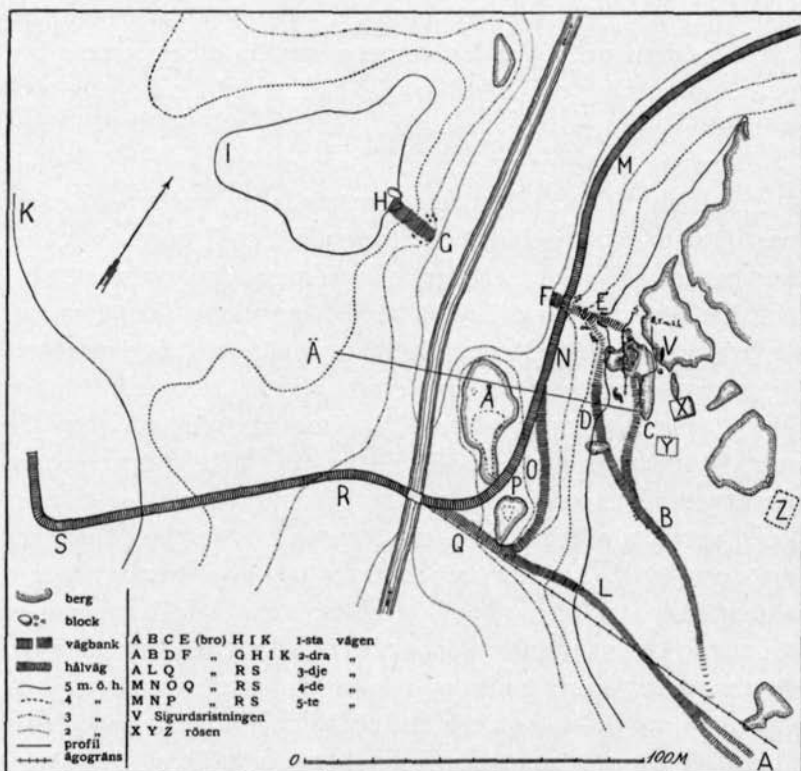


Fig. 3. Karta över området kring Ramsundet.

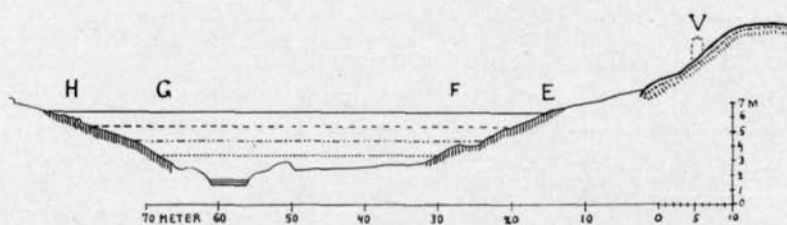
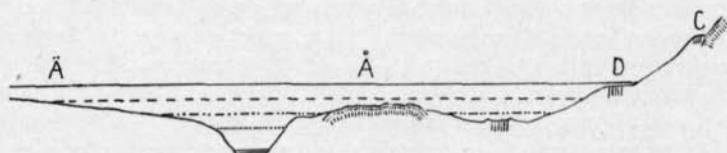


Fig. 4. Profil tvärs över Ramsundet och längs brofästena.

Fig. 5. Profil tvärs över Ramsundet något söder om brofästena.
Skala som för fig. 4.

hållande torde härmed vara fastställt: *de två vallarne å ömse sidor sundet ha aldrig varit delar av en sammanhängande bank.* Avståndet dem emellan har gjorts trafikabelt på annat sätt, d. v. s. genom en träbro, till vilken stenvallarne varit landfästena.

Betrakta nu fig. 6, som återger den östra vallen, sedd från norr, och de över samma vall uppgjorda plan- och profilkartorna fig. 7 o. 8. Av dessa framgår, att vallens övre parti är både bredare och, även frånsett den naturliga markens lutning, högre än de lägre liggande delarna.¹ Ett över hela vallen utlagt vägplan skulle sålunda ha sluttat minst lika starkt som underliggande mark före vallens anordnande. Då den naturliga marken ovan vägen M—N dessutom överallt är fast (morängrus), *fanns intet rimligt skäl för anläggande på en gång af hela denna vall.* Vi skola också snart finna, att stycke efter stycke anlagns för sig, allt eftersom de topografiska förhållandena med tiden förändrades.

Det översta partiet av den östra stenvallen, mellan tvärprofilerna d—g, äger, såsom vi se av fig. 8, ett nästan vågrätt plan (som dock genom en senare grop blifvit skadat) c:a 5,2 m. ö. h. Detta parti tillkom, när den första bron lades ännu vid den första brons byggande helt täckte berget i profilen och medgävo anläggandet av en tämligen vågrät vägbank mellan E och H. Namnen Sundby för den närbelägna kyrkbyn och Brosund för själva Ramsundet visa också, att här i gammal tid varit öppet vatten. Båda namnen förekomma i en handling från år 1318, där gården Vreta säges ligga *in parochia sundby iuxta brosund* (SD 3,344). Detta sätt att karakterisera läget, "i Sundby socken invid Brosund" är förklarligt, endast om lokaliteten Brosund var allmänt känd, d. v. s. mycket använd och då även lätt passerbar å fartyg. Därför talar ock att (förutom Sundby kyrka) Jäders, Kjula, Vallby och Hammarby socknars samtliga kyrkor ligga vid den endast över Brosund eller Ramsundet i nordväst och Lappen i sydost åtkomliga forna Kafjärden. — Jfr W. Tham, *Nyköpings län* (Sthlm 1852) och H. O. Indebetou, *Södermanlands minnen* (Sthlm 1877).

¹ Den starka sidolutning, som ytan av vallens nedre hälft visar i tvärprofilerna i—q, fig. 8, förklaras genom utskridning av den lösare vägmassan åt den sida, där marken sluttar även i tvärprofilernas riktning. Möjligt är, att en gång här befintliga kantstenar bortbrutits och väggrus bortförts vid anläggandet av banken N—P.

över sundet. Det bildade då *en kort stenbrygga* (slutande ungefär vid tvärprofilen h), vars vågräta yta låg ovan den normala vattenytan, men vars lägre delar sköljdes av sundets vatten.

Denna stenbrygga är på sin norra sida begränsad av ett jordfast block (2) och en större sannolikt ditvräkt sten (1), medan dess andra långsida begränsas av fyra valda, kant i kant ställda block av $\frac{3}{4}$ —1 m:s längd (6—9). Förutom å fig. 7 och 8 återfinnas de förra å fig. 6, de senare å fig. 9 och 10. En möjligast skonsam utgrävning tvärs över vallen omkring tvärprofilen h gav mig tillfälle konstatera, att liknande grova block (3—5) även utåt (nedåt) begränsat bryggan, vars sydvästra hörn likväl blivit bortbrutet — av en anledning, vartill jag å sid. 214 återkommer.

Då denna första stenbryggas yta ligger c:a 5,2 m. ovan nutida havsytan, bör det normala vattenståndet i sundet vid bryggans byggande ha varierat emellan 4,5 och 5 m. ovan havsytan, och endast de ovan den å kartan fig. 3 inlagda 5-meterskurvan belägna partierna voro då ständigt torra.

En granskning av nivåförhållandena i övrigt visar, att endast med 5-meterskurvorna som strandlinjer blir det förklarligt, varför bryggan förlagts till denna plats, E å fig. 3. Härifrån var nämligen då det kortaste avståndet — c:a 75 m. — till en i sundet liggande holme, där en liknande stenbrygga byggdes vid H. Genom dessa bryggor reducerades träbrons längd till c:a 65 m.

I avvaktan på en närmare undersökning med spade av området mellan F och G, vilken ur flera synpunkter synes kunna bliva givande, kan jag ej avgöra, om och i hvilken utsträckning därvarande leryta eventuellt höjts eller sänkts genom det rinnande vattnets inverkan.¹ Det vid brons byggande rådande vattendjupet kan sålunda f. n. ej fixeras. Det synes mig emellertid troligast, att det ungefärligen motsvarade det djup, eller 3 m. vid högvatten, vartill vi komma, om vi

¹ Jfr sid. 205, not. 2.

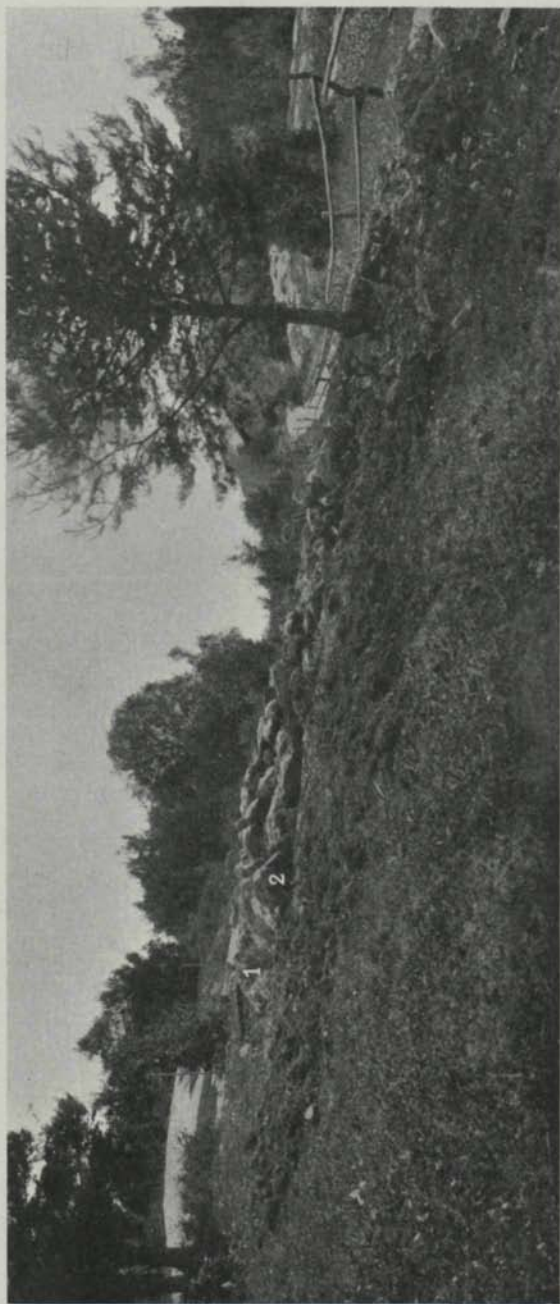


Fig. 6. Östra vällen i Ramsundet, sedd från norr. Sigurdsristningen är anbragt å en håll strax ovan (vänster om) bildfältet. Jfr profilen fig. 4 (sedd från söder).

Förf. foto.

frånse nämnda eventuella inverkan. Någon svårighet att från botten stöda den långa träbrons mittre delar förefanns sålunda ej, även om vägplanet i brons mitt behövde vara upplyftat tillräckligt högt för att låta omastade fartyg passera därunder.

Från holmens andra sida hade man att passera ett högst 60 m. brett parti (mellan I och K), vars passpunkt ligger 4,5 m. ö. h., innan man ånyo nådde fastmarken. Det är väl sannolikt, att en vägbank anlagts här, så att man slapp vada vid högvatten, i all synnerhet som jordmånen är lerig. Något spår af en dylik bank har jag emellertid ej funnit, men detta är ej underligt, eftersom ifrågavarande område just är det centrala inom Ramsunds gamla trädgård¹ och vägen sålunda för länge sedan bort vara uppbruten. Ett indirekt bevis för dess tillvaro kan förövrigt möjligen ses däri, att stenvallen H—G ännu ser minst lika mäktig ut som vallen E—F, ehuru det strax väster om H belägna boningshuset äger en gammal rymlig, av gråsten murad källarvåning. De därtill använda blocken ha måhända hämtats just ur den nu saknade vägbanken I—K eller ur av densamma hopvräta odlingsrösen.

Om man från den nuvarande vägkröken vid S går ett stycke åt SV uppför sluttningen av den här vidtagande stora rullstensåsen², passerar man i sned vinkel ett gammalt rätlinigt, brett vägspår, som åt vänster leder upp på åskrönet med Sundby kyrka, men åt höger snart förlorar sig till följd av den grustäkt, som här ägt rum i senare tid. Vägens riktning anger emellertid, att den fört fram till den nyssnämnda punkten K, varest den, som vi sett, böjt av mot I.

Den, som utefter denna väg nått bron, hade att efter dess passerande böja av åt söder strax nedanför Sigurdsristningen, V, där väggrus ännu synes å ett flackt parti av härvarande bergställ (jfr fig. 9, där vägsträckningen E—C är utmärkt), och förbi C, där en terrass åstadkommits i den branta sluttningen (jfr

¹ Först för några år sedan avsöndrad från kronogodset Sundbyholm.

² Ramsundets läge framgår av geol. kartbladet Västerås, där Sigurdsristningen jämväl utmärkts 1 km. norr om Sundby kyrka.

fig. 5), till B, där vägen nedåt befinnes stenskodd, och fortsatte sedan förbi A tvärs över härvarande höjd. På dess andra sida mötte honom en ny sänka, med passpunkten c:a 5 m. ö. h., innan han definitivt nådde den stora ö, som motsvarade nuvarande Jäders socken.

Likt så många åpassager än i dag i det starkt kuperade sörmländska landskapet var alltså den första vägen över Ramsundet karaktäriserad av branta backar å ömse sidor bron.

Sedan den första träbron en lång tid varit utsatt för vattnets tärande krafter och vårisens pressning eller måhända förstörts av eld, vart en fullständig ombyggnad nödvändig. Till följd av den sekulära landhöjningen hade nu strandlinjerna förskjutits, så att de gamla stenbryggorna ej längre utgjorde de lämpligaste landfästena.

På sundets västra sida, där vägen alltjämt följde sin gamla sträckning, förlängde man den gamla stenbryggan, vars yttre delar förmodligen sänktes, så att vägplanet erhöi en jämnare sluttning.

På östra sidan blev ombyggnaden mera genomgripande. Den första vägen hade, såsom finnes angivet å fig 9, mellan C och E letts över ett långsamt sluttande parti av en i dagen uppstickande berghäll strax väster om (nedom) den med Sigurdsristningen prydda hällen.¹ Tydligt kände man olägenheten härav, eller ock önskade man undvika den backe, som brofästet eljest bildat: den ursprungliga vägsträckningen BCE ersattes av en ny från B över D framemot F. Denna väg — ävenledes utmärkt å fig. 9 — kunde anläggas, först sedan partiet nedom den väster om ristningen belägna hällen blottats. Tillräckligt område var här blottat redan när vattenytan i sundet stod 4 m. ö. h. Den omständigheten, att vi likväl kunna konstatera en äldre väg vid C, utgör sålunda ett nytt stöd för mitt påstående, att den äldsta bron utgick från en kort stenbrygga vid E, när sundets yta stod 4,5—5 m. ö. h.

¹ Passagen dem emellan stängdes (utom för gående) av ett stort flyttblock.

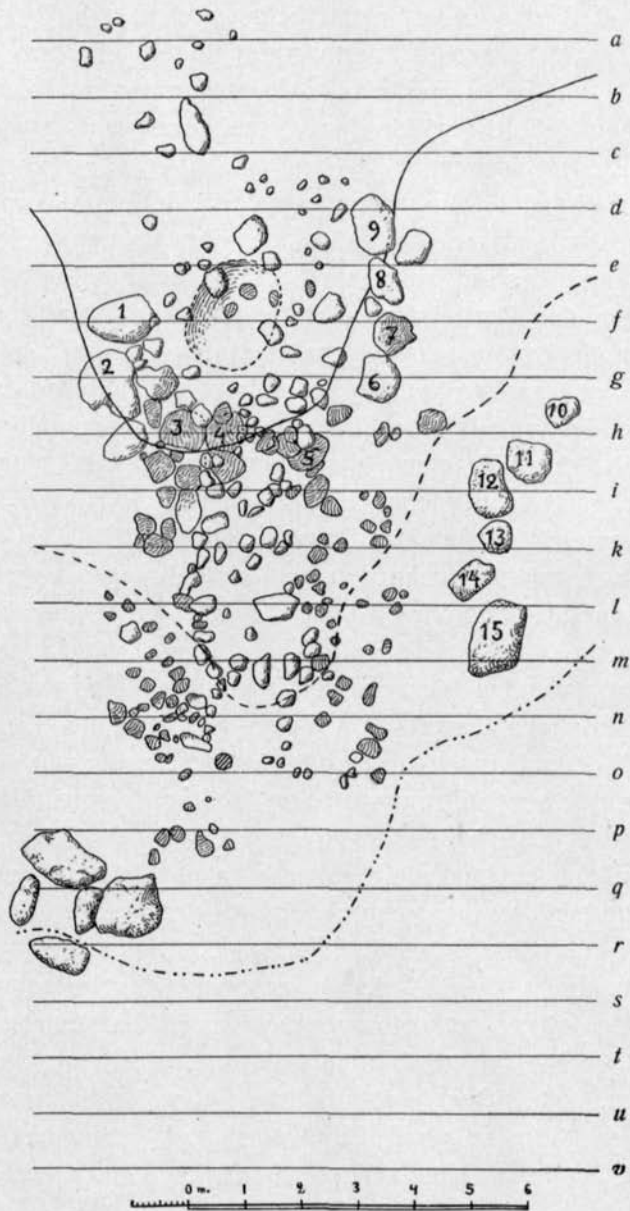


Fig. 7. Östra vällen i Ramsundet. De helt skuggade stenarna framkommo först vid grävning. Höjdkurvor betecknade på samma sätt som å fig. 3—5.

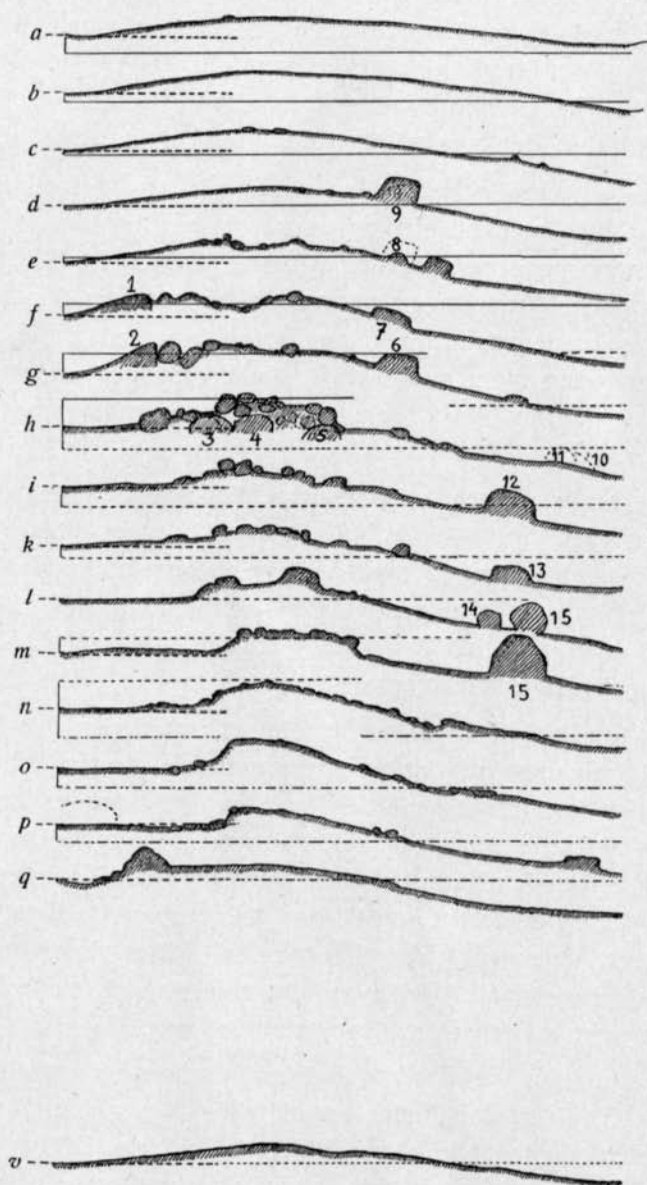


Fig. 8. Profiler genom östra vällen i Ramsundet längs de å fig. 7 markerade linjerna. Höjdkurvor som å fig. 3—5.

Efter nu beskrivna, i sinom tid företagna väganläggning behövde man ej beträda den första stenbryggan, vars sydvästra hörn likväl måste avskäras (jfr ovan sid. 208). De sålunda bortbrutna kantstenarne är det förmodligen, som nu befinnas ha nedåt stött den nya vägen i strandlinjen (utmed 4 m.-kurvan). Se n:r 10—14 å fig. 7.

Jämsides med ett obekant antal ombyggnader av träbron synas stenbryggorna i vägsträckningen B D F G H ha förlängts, sista gången förmodligen när vattenytan stod c:a 3 m. ö. h. Sedan saknade man anledning bygga bro mellan F och H. Det visade sig mera praktiskt att omlägga vägen, så att sundet eller den avloppså, som nu ersatt detsamma, passerades mellan Q och R å den raka vägsträckningen A Q K.

De senaste leden i vägens utveckling bildade å östra sidan anläggningen av vägen M N O Q, med tiden ersatt av linjen M N P, samt å västra stranden vägen R S K, som nordväst om kartfältet smyger fram genom åsen i ett genom grustäkt bildat avbrott. På detta sätt har man med omvägar ersatt de förutvarande backiga genvägarna.

Vi ha funnit, att sedan den första trafikleden över Ramsundet ordnades, ha väg och bro upprepade gånger ombyggt. På vilket av dessa skeden syftar Sigurdsristningens inskrift? Sahlgren har i sin ovan anförda uppsats framhållit, att runstenarnas och landskapslagarnes uttryck "göra" bro även använts med betydelsen 'laga' bro (el. vägbank). Beträffande uttryckets innebörd å Sigurdsristningen behöva vi dessbättre ej stanna i tvivelsmål. Det avser där anläggandet (av den första vägen och) av den första konstaterade bron.

Ristningen låg visserligen ännu, när bron sträcktes mellan F och G, i dess fond, men var då så avlägsen från bron och från den dit ledande vägen B D, att Sirid, om de varit föremålen för hennes ingripande, otvivelaktigt anbragt sin minneskrift på närmare håll. Nedre delen av hällen väster om den med ristningen erbjöd i och för sig lika god plats för en rist-

ning (jfr fig. 9), och hade givetvis föredragits, eftersom vägen alldeles tangerar denna hällsida.

Sigurdsristningens läge å hällen V invid vägen B C E, som även i sin närhet äger två förhistoriska fornlämningar, X och Y, visar sålunda, att Sirid byggt bro mellan E och H.

Ur geologisk synpunkt äger den dragna slutsatsen sitt speciella intresse, alldenstund Ramsundet var en del av den gamla Lögen och emedan man förut saknat möjlighet beräkna landhöjningens belopp i Mälardalens västra del för 1000-talet. Jag hoppas genom denna undersökning ha ådagalagt, att Mälarens yta omkr. år 1040¹ vid Ramsundsberget stod 4,5—5 m. ovan nutida havsytan.

Den nära Bromstens järnvägsstation en mil NV från Stockholm likaledes i en fast håll och invid ett Sundby befintliga runristning, som även den talar om en brobyggnad från samma tid, har sin underkant omkr. 4,3 m. ovan havsytan² och förutsätter sålunda, att den i denna trakt sedan 1000-talet försiggångna landhöjningen med minst $\frac{1}{2}$ meter (men sannolikt mera) understigit den vid Ramsundet konstaterade.

Det av Sirid omkr. år 1025 bekostade arbetet i och för ordnandet av en trafikled över Ramsundet omfattade, såsom vi ovan funnit, följande olika åtgärder:

1. byggandet av en c:a 65 m. lång träbro med 5 m. långa landfästen av sten över ett c:a 3 m. djupt vatten.

2. sannolikt ordnandet av en vägbank av c:a 60 m:s längd längs sträckan I K å kartan fig. 3.

3. vägrödning och mindre jordpåfyllnader mellan den eventuella banken och bron samt å ömse sidor dessa med anslutning till förutvarande vägar.

Det var sålunda ett ganska omfattande arbete, hon här

¹ Denna datering av runskriften (som f. ö. skriver pronominet 'denna' þetta) enligt benäget muntligt meddelande av professor O. von Friesen.

² Enligt A. Erdmann, *Sveriges kvartära bildningar*, sid. 294. Jfr J. V. Eriksson, *Studier över Upplands förhistoriska geografi*, *Uppl. forn. fören:s tidskr.*, bd 7, sid. 85, jämte där anf. litteratur. Det lägsta partiet av Sigurdsristningen ligger mer än 8,5 m. ö. h.



Fig. 9. Ramsundets östra sida med Sigurdsristningen (V), samt vägarne C—E till det första brofästet och D—F (utanför bildytan) till de yngre brofästena. Jfr fig. 10. Förf. foto.

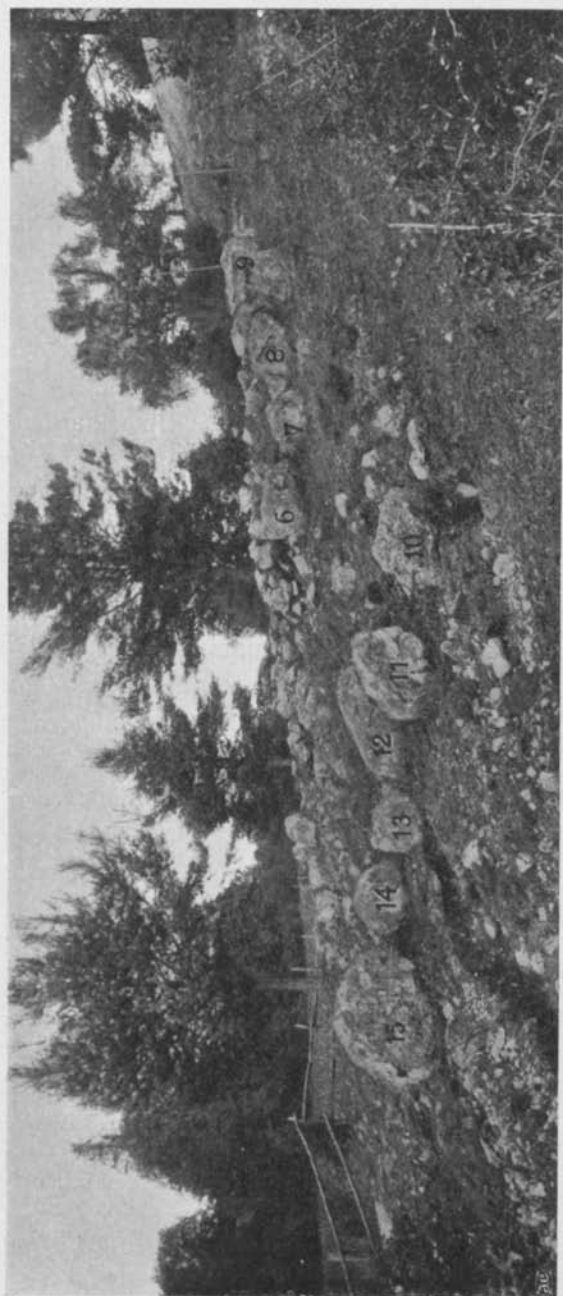


Fig. 10. Östra vallen i Ramsundet, sedd från SV., före genomgrävningen längs profil h å fig. 7 och 8. Stenarna 6—9 kanta det första brofästet (E å fig. 3), stenarna 10—15 vägen till senare brofästen. Jfr fig. 9.

låt it utföra, fullt jämförligt med det, som Jarlabanke, vilken "ägde hela Täby" eller "hela hundaret", fann sig böra förhärli ga med ej mindre än fyra runristningar.

Det motiverades säkerligen därav, att Jäderborna, som förut räknats som öbor, härigenom för första gången kommo i omedelbar vägförbindelse med fastlandet.

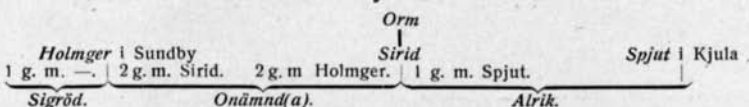
Men det förutsatte också, att dess skaparinna likt Jarlabanke eller Skoglar-Toste och hans dotter Sigrid Storråda var en rik och mäktig person med stora jordagods.

Härom ge bygdens runmonument några intressanta upplysningar, som jag nu skall söka sammanknyta¹.

Sigurdristningen själv meddelar: siriþr: kiarþi: bur [felskrivning för bru]: þasi: muþir: alriks: tutir: urms: fur. salu: hulmkirs: faþur: sukruþar buata-sis. Eller på moderniserat språk²: *Si(g)rid, Alriks moder och Orms dotter, gjorde denna bro för Holmgers, Sigröds faders och hennes makes, själ.*

Rekarnebygdens ståtligaste runsten, fig. 11, är ett 3,3 m. högt block, rest bland talrika fornlämningar å Kjulaåsen, där allmänna landsvägen mellan Eskilstuna och Strängnäs ännu för kort tid sedan i tvärbranta backar klättrade över åsen. Den äger en inskrift, vars förra del lyder: alrikr * raisti * stain * sun * siriþar * at * sin * faþur sbiut *. Eller: *Alrik, Sirids son, reste stenen åt sin fader Spjut.* Därefter följer en strof ur ett över Spjut diktat kväde, talande om hans segerrika vikingafärder³.

Härav sammanställes följande släkttavla:



¹ En del av dessa kombinationer, liksom andra här ej upptagna, äro redan framställda av Säve i o. a. a. ävensom av Brate i *Nordisk Familjebok*, artikeln Sigurdristningar (Sthlm 1914 el. 1915).

² En annan tolkning av inskriften beträffande dess senare del ifrågasattes av Säve och Brate i anf. arb.

³ Stenen är även avbildad i *Bautil* som n:r 753, inskriften återgiven i Liljegrens *Runurkunder* som n:r 979 och tolkad bl. a. av Bugge och Brate i *A. T. S.* 10, sid. 216—220.

Sirid var alltså gift minst tvenne gånger, tidigare med Spjut än med Holmger. Att Sigröd sannolikt ej var hennes, ehuru Holmgers, barn, skall jag nedan söka visa.



Fig. 11. Runstenen vid Kungshället i Kjula s:n.

Den genom de anförda runskrifterna, vilka enligt benäget meddelande av Professor O. von Friesen tillhöra tiden omkr. år 1040, resp. 1025, konstaterade anknytningen mellan två stor-
Fornvännen 1914.

bondesläkter i Kjula och Sundby får en intressant parallell från tiden omkr. år 1050.

I Sundby kyrka, 1 km. från Ramsundet, finnes i sakristimuren infästad en rektangulär, över hela ena breddsidan i lågrelief arbetad kalkstenshäll, fig. 12¹, vars inskrift lyder: hani:



Fig. 12. Lockhäll till gravkista, Sundby kyrka. Förf. foto.
Hällen är 1,99 m. lång, 0,69—0,70 m. bred.

auk: sikuiþr: letu: karua: kumbl: þisa: eftir: ||: hulmúiþ: faþur: sin: auk: kuriþr: eftir: hulmúiþ: buita: sin:.. Eller: *Hane och Sigvid läto göra denna vård efter Holmvid, sin fader, och Gurid efter Holmvid, sin make.*

Genom den mittfältet utfyllande rika djuornamentiken anser jag stenen böra dateras till tiden omkring år 1050.

Utmed den på Kjulaåsen gående vägen, endast 1 km. S. om Kungshället, står vid Högstena en runsten, fig. 13, med följande inskrift²: hulmúiþr: sat - stin - þansi - at - þiutirmi - sun han ua[R] farin miþ ikuari. Eller: *Holmvid satte denna sten åt Tjutirm(?)*, sin son, han var faren med Ingvar.

Likt övriga om Ingvar den vittfarne och hans kamrater talande stenar kan denna dateras till 1040-talets förra hälft³.

Den omständigheten, att Rekarnebygdens runstenar, likt

¹ Avbildad, ehuru beträffande ornamentiken mindre korrekt, av Dybeck i *Svenska Runrkunder*, 8:vo, n:r 9.

² Förf:s läsning. Då stenen är mycket skrovlig, äro vissa partier av andra överhoppade såsom oläsliga. I stället för þiutirmi har man förut läst þi...ur. (B 754, L 980) eller ur...mi (Brate 1897).

³ Jfr O. v. Friesen, *Upplands runstenar*, sid. 41 ff.

övriga dokument från vikingatiden och den första kristna tiden¹, förete en mycket stor namnrikedom, gör det i och för sig sannolikt, att namnet Holmvid å de sist anförda 2 stenarne avse samme män, som då skulle hava avlidit tidigast under 1040-talets senare hälft. Hans släktförhållanden äro följande:

Holmvid † omkr. 1050.		
g. m. Gurid.		
Tjutirm † 1041.	Hane.	Sigvid.

Den omständigheten är av största intresse, att vi sålunda med all sannolikhet i två runstenar vid Sundby, till tiden skilda av kanske endast några år, återfinna delar av två släkttavlor, som kompletteras av två andra runstenar, med något större tidsskillnad, resta i närheten av varandra, men i Kjula s:n, fågelvägen mer än 6 km. från Sundby.

Då Holmger och Holmvid båda fått sina minnesvårdar invid Sundby, är det sannolikt, att båda bott där på samma gods, och då deras dödsår ej behöva varit skilda av stort mer än tvenne decennier, vore det naturligtast att uppfatta dem som far och son.

Det visar sig vid granskning av runinskrifterna, att den under folkvandringstiden för barns namngivning rådande variationsprincipen² ännu i viss mån — åtminstone skenbart — tillämpades under 1000-



Förf. foto.

Fig. 13. Runstenen vid Högstena i Kjula s:n.

¹ Jfr exempelvis Liljegrens *Runurkunder* och uppsatsen *Byar och bönder i Alunda för 600 år sedan*, av O. Lundberg och Anders Grape, *Upplands Fornminnesförenings tidskrift*, Bd 7, sid. 106—148.

² Jfr G. Storm, *Vore Forfædres Tro paa Sjælevandring og deres Opkaldelsesystem*, *Arkiv för nordisk filologi*, bd IX, sid. 199 ff. och B. Nerman, *Sveriges älsta konungalängder*. (Uppsala 1914).

talet. Jag anför exempel från Rekarne: en *Viulv* i Ärla s:n gav en av sina söner namnet *Fastulv*; en *Hirbjörn* i Västermo s:n hade sonen *Fröbjörn*; *Torsten* i Skyttinge, *Tumbo* s:n, hade sonen *Torbjörn*; en *Ulv* i Eskilstunatrakten hade sonen *Kunulv*; *Kilv* i Öja med brodern *Ulvvid* hade två söner med namnen *Fastulv* och *Härjulv*.

Under sådana förhållanden synes det vara värt beaktande, att ej blott, i likhet med förut lämnade exempel, *Holmvid* å Sundbysten befinner äga sonen *Sigvid*, utan att även mot *Si-rid* från det äldre runstensparets namngrupp svarar *Gurid* och *Sigvid* i den yngre namngruppen, och mot *Holmger* i den äldre *Holmvid* i den yngre.

Härvid bör emellertid observeras, att *Gurid* så vitt vi veta endast genom gifte inkommit i denna släktgrupp, och att hennes son *Sigvid*, såsom jag strax skall visa, sannolikt fått namn efter en morbror, varför dessa två namns korrespondens med *Sigrid*, om ifrågavarande personer ej på annat sätt stått i släktskapsförhållande, bör vara tillfällig. Å andra sidan är namnleden *Holm* rätt vanlig å andra runstenar såväl inom som utom Rekarne, och namnet *Holmgers* korrespondens med *Holmvid* kan följaktligen vara rent tillfällig. De gjorda observationerna ha därför framställts, ej för att tjäna som bevis, utan endast för att konstatera, att *Holmgers* på helt andra grunder förmodade fadersskap till *Holmvid* låter sig väl förenas med rådande namnskick.

En direkt invändning mot den framställda hypotesen är emellertid naturlig: då *Holmvid* omkr. år 1040 sände en son på *Ingvarståget*, hade han nått mogen ålder, innan *Ramsundsristningen* utfördes; då denna innehåller en så pass omständlig släkttavla, borde under sådana förhållanden även *Holmvids* namn ha ingått däri. Denna skenbart vägande invändning är emellertid grundfalsk. *Sirid* avsåg ej att med *Sigurdsristningens* inskrift¹ fastslå släktförhållanden, som var man i bygden väl kände. Hon meddelade endast sådana fakta, vilka, i och för sig hedrande, framdeles kunde bliva av betydelse, men

¹ I den mån den avvek från det vanliga formuläret.

eljest voro mindre kända och lättare förgätna. En utvikning till två uppländska runstensgrupper skall klarlägga detta förhållande.

Det har redan av Säve framhållits, att en sten vid Bro kyrka i Bro hd, Uppland, synes nämna ett par av de personer, som även omtalas å Sigurdsristningen, nämligen Holmger och Sigröd, den förre även här den senares fader. Inskriften lyder¹: kinluk hulmkis * tutir * sustir * sukrupar * auk * þaira * kaus * aun [= hun] * lit - keara * bru - þesi * auk * raisa * stain * þina - eftir * asur * bunta - sin || sun * hakunar * iarls * sar * uar * vikika * vaurþr * miþ * kaeti * kuþ * ialbi * ans * nu * aut [= ant] * uk * salu *. Eller: *Ginlög, Holmgers dotter och syster till Sigröd och till Gaut och hans övriga syskon, hon lät göra denna bro och resa denna sten efter Assur, sin make, Håkon Jarls son. Han var lantvärnsman mot vikingar hos Geitir. Gud hjälpe hans ande och själ.*

Det är ej endast de två namnen, som göra en sammanställning av Bro- och Ramsundsristningarna naturlig. Även det utförliga släktuppräknandet knyter dem samman.

Den i varje fall av flera skäl tänkbara samhörigheten mellan Bro- och Ramsundsristningarna styrkes märkligt nog vid beaktandet av den yngre sörmländska släkttavlan namngrupp, vilken jag ovan sökt sätta i samband med Sigurdsristningen. Den Gurid, som såsom änka jämte sönerna Hane och Sigvid gjorde Holmvids gravvård i Sundby, kan med fördel uppfattas vara densamma, som tidigare vid Järsta i nyssnämnda Bro sn jämte sina bröder Sigvid och Sigfast rest en sten över deras fader Vifast². Om denne Sigvid dog ung och utan arvingar, förklarar detta, att hans namn gavs åt systemn Gurids son i Sundby, liksom det tillåter oss att med hans broder identifiera den Sigfast, som ensam ägde och gav sin son Ragnfast i arv hela den "by", där han bodde, eller Snottsta i

¹ Enligt Dybeck, *Sveriges runurkunder*, I: 1; jfr B 267, L 312 och A. T. S. 10 sid. 54. Tolkningen av vikika—kaeti efter O. v. Friesen.

² L 318, B 266.

Markims sn, fågelvägen 2,5 mil från Järsta. Sist antydda runskrift¹, anbrakt i fast håll vid Snottsta, lyder: * inka * lit * rista * runar * iftir * rakinfast * bonta * sin * han * ati * ain * bu * þina * iftir * sigfast * faþur * sin * kuþ * hialbi * ant * þaira *. Eller: *Inga lät rista runorna efter Ragnfast, sin make; han ägde ensam denna gård efter Sigfast, sin fader; gud hjälpe deras själar.*

Denna Ragnfasts egendom Snottsta tog Inga i arv och hennes moder efter henne enligt en inskrift (B 291; L 2009) å "Runeberget", Hillersjö gård o. sn, Färentuna hd. Där står enligt Brate (berättelse till Vitt. Ak.): ra[þ] þu || kairmuntr fik - kairlauk a - maytumi þa - finku - þau sun - aþ han - truknaþi - in sun to : siþan : þa : fik - hy — þrik - har — þinsa - þa - finku þau [bar]n [tu] in - mar ain lifþi - hun hit - inga - han[a] fik raknfastr - i - snutastaþum - þa uarþ han tauþr - auk - sun siþan - in moþir: kuam - at sunar - arfi - þa - fik hun airik - þar uarþ hun tauþ - þar kuam - gairlauk at arfi - inku tutur sinar þurbiurn - skalt - risti runar. Eller: *Tolka du! Germund äktade Gerlög, då hon var mö; då fingo de en son, när han drucknade; men sonen dog sedan; då gifte hon sig med — drik; —; då fingo de två barn, men blott en flicka levde, hon hette Inga; henne äktade Ragnfast i Snottsta; då vart han död och sedermera sonen; men modern överkom sonens arv; då gifte hon sig med Erik; då blev hon död; så överkom Gerlög sin dotter Ingas arv. Torbjörn skald ristade runorna.*

Dessa och ett par andra av Liljegren sammanförda inskrifter (L 2009—13) visa otvetydigt, att runristade stenar emellanåt fingo tjäna som dokument, stödjande en namngiven parts äganderätt till viss egendom. Dylika dokument voro särskilt behöfliga, när äganderätten stöddes på så invecklat bakarv som det, vilket motiveras å den anförda Hillersjöinskriften.

Den slutsats, vartill jag velat komma genom denna utviking, är denna: Begagnades runstenar som dokument till be-tryggande av redan fullbordad arvtagning, kunde dylika även

¹ B 9, L 496.

utföras som dokument, ägnade att befästa arvsrätten till betydande domäner, som framdeles kunde väntas bliva åtkomliga. Om såväl Sirid som Holmger varit gifta vardera minst två gånger — eller Sirid tre gånger — uppstod mellan barnen av dessa äktenskap, i all synnerhet om, såsom runstenarnas spridning visar, de olika kontrahenterna tillhört vitt skilda bygder, ett synnerligen inkrånglat släktskapsförhållande, för vars bestyrkande de oförgängliga dokumenten borde vara av stort gagn. Oss ha de visserligen ej förhjulpt till upprättandet av en fullt säker släkttavla, men vi få ihågkomma, att de avsågos endast som komplement till de sakförhållanden, varom inbyggarne i respektive orter utan dylika inskrifter voro tillräckligt väl underrättade. Intet hindrar sålunda, att den å runstenen fig. 12 nämnde Holmvid med fördel kan uppfattas som den å Sigurdsristningen nämnde Holmgers son.

De gjorda iakttagelserna ha i varje fall antytt, att åren 1025—50 jordagods i Sundby och Kjula först ägdes av mor och son och sedermera förmodligen stodo under gemensam förvaltning. Då vi veta, huru segt den kyrkliga organisationen bevarar en gång stadfästade förhållanden, vågar jag framkasta som en möjlighet, att denna under 1000-talet rådande godsgemenskap ännu i dag återspeglar sig i det förhållandet, att Sundby är annex till Kjula. Det har förut synts mången i orten egendomligt, att Kjulaprästen på väg till sitt annex skall passera Jäders kyrka, liksom Jädersprästen far förbi Kjula på väg till sitt annex, Barva. Såväl med hänsyn till kyrkornas läge som med hänsyn till socknarnas utsträckning hade ett pastorat Jäder-Sundby och ett annat Kjula-Barva eljest varit naturligare.

Den vågsamma kombinationen mellan godsförhållandena i Kjula och Sundby socknar före 1000-talets mitt å ena sidan och den moderna pastoratsindelningen¹ å den andra sidan skulle

¹ Upplysningar om den medeltida pastoratsindelningen i Södermanland kunna hämtas ur SD III, 151 (sexårsgården av år 1314) och ur en handling från mitten av 1400-talet, publicerad i Brannius, *Diss. acad. de paræcia*

jag ej hava framlagt, om icke tiden strax före 1050 varit just den, då den kyrkliga organisationen av Rekarne-slätten ägde rum. Detta påstående är nämligen ett resultat av tämligen mångskiftande undersökningar rörande Rekarnebygdens förhistoriska utveckling och 1000-talets svenska missionshistoria,

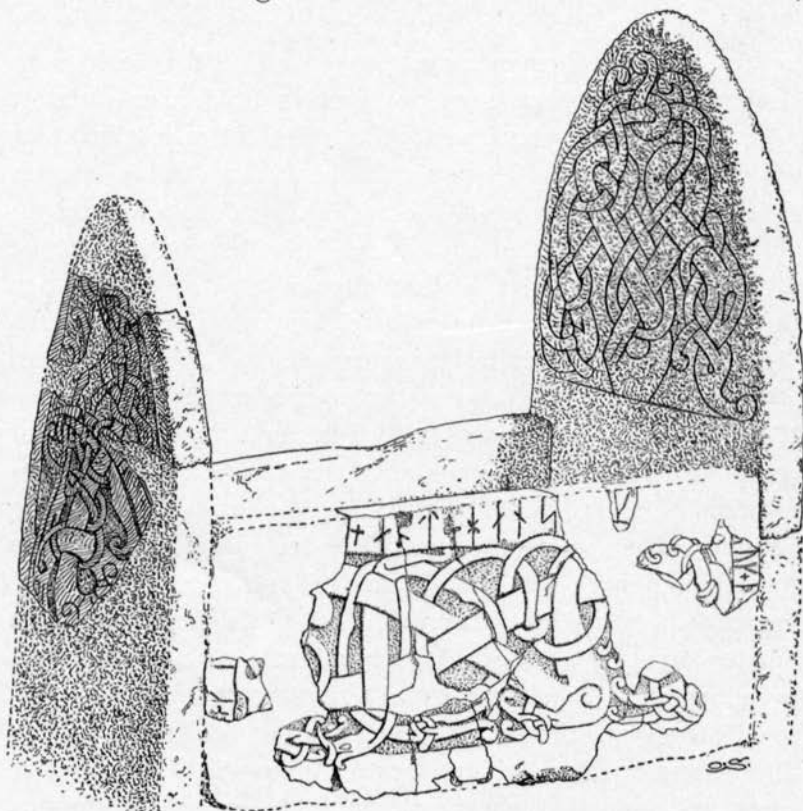


Fig. 14. Gravkista (utan lock), funnen (i sekundärt läge) å kyrkogården till Eskilstuna (Kloster) sns forna kyrka.

Bränkyrka (Uppsala 1770) samt i *Scriptores rerum suecicarum*, III, sid. 281. Av den senare synes framgå, att Kjula och Sundby under 1400-talet hörde samman, av den förra att de voro skilda under 1300-talet, då emellertid redan Jäder och Barva voro förenade. Under en del av den nyare tiden var det förra pastoratet patronellt till det Gyllenhielmska gods-komplexet Sundbyholm i Sundby s:n och Ribbingelund i Kjula. Detta gods var emellertid bildat av från Eskilstunaklostret reducerade jordar och sålunda tillkommet senare än pastoratsindelningen.

vilka jag anknutit till studiet av en kristen gravvårdsgrupp, som i Rekarne äger flera representanter, bl. a. den ovan beskrivna Holmvidsvården i Sundby. Jag anför här några huvud-

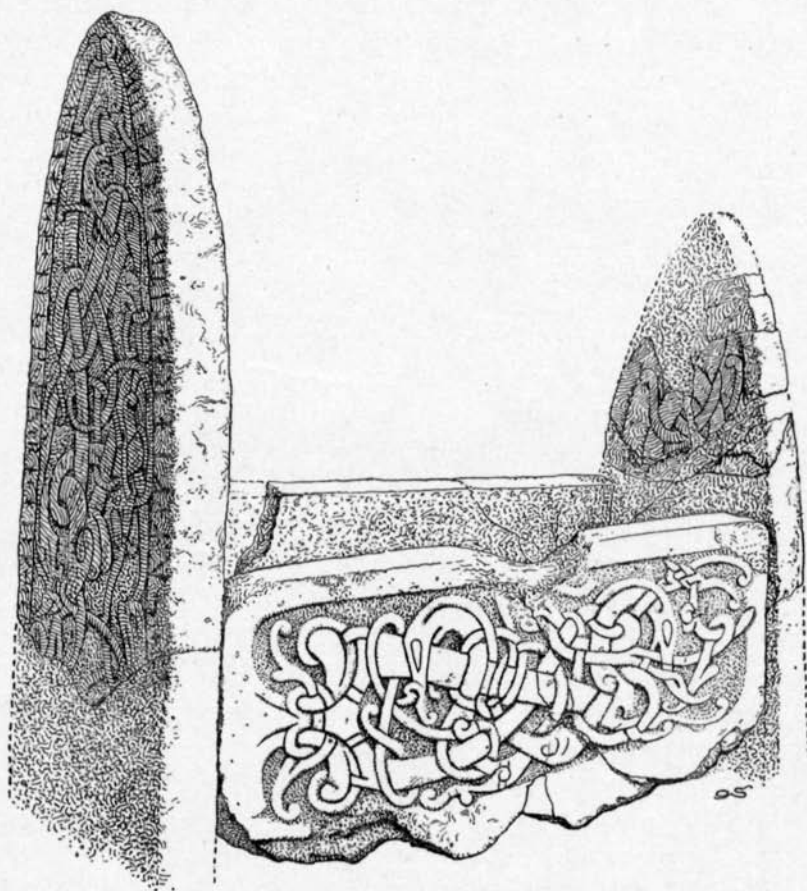


Fig. 15. Samma gravkista som fig. 14, sedd från andra sidan. Större gavelns höjd c:a 2,25 m. Kistans bas 2,45×0,9—0,8 m.

punkter av dessa undersökningar, utan att avse framläggandet av slutgiltig bevisföring.

Strax före och vid 1000-talets mitt utfördes flerstädes i Sverige, såsom inom delar av södra Öland, på Östgötaslätten, här och var i Västergötland (särskilt vid Husaby) och Nerike,

i Rekarne och möjligen även i Sigtunatrakten, monumentala (eventuellt fingerade) gravkistor av sten (vanligen kalksten), karakteriserade av (oftast i relief) rikt ornerade lockhällar, varjämte emellanåt gavlarne, som då stucko upp däröver, voro ornerade. I vissa fall var kistan till halva eller hela höjden fristående och även dess långsidohällar ornerade¹. Delar av dylika kistor ha sammanfogats av O. Janse i fig. 1 av *Medeltidsminnen från Östergötland*. Från Eskilstuna klosterplats har Statens Hist. Museum nyligen tillförts de fyra vägghällarna till en annan dylik kista, om vars ursprungliga utseende härvarande fig. 14 och 15 ge en föreställning.

Det är ej rimligt att tänka sig ett dylikt gravmonument rest ute i en ohägnad hage bland hednatidens gravkullar och bautastenar. Det fordrar ett slutet rum, en kyrka eller en kyrkogård. Därför talar också den omständigheten, att så gott som alla dessa stenar äro funna i kyrkor eller å kyrkogårdar².

Från följande kyrkor i Rekarne äro delar av dylika monument kända: Eskilstuna (nu Kloster) sockens ursprungliga sockenkyrka, som under senare hälften av 1100-talet blev Johanniternas klosterkyrka och revs med klostret (fig. 14 o. 15); Fors (= Eskilstuna stads) sockenkyrka (L 970, B 752, kan dock vara en av dem, som på Karl IX:s befallning hitfördes från nyssnämnda kloster, och i så fall möjligen lock till kistan fig. 14 o. 15); Hammarby (teckning av O. Hermelin, foto. av Brate och av Lindqvist i *Antikvariskt-topografiska arkivet*); Jäder (teckning av Österberg och foto. i A. T. A.); Sundby (fig. 12) och Tumbo (L 987, B 761 och L 988, B 758).

Ej mindre än fem eller sex av de ännu bestående Rekarne-socknarna skulle sålunda redan vid eller före 1000-talets mitt ägt kyrkor. Detta bestyrkes ock bl. a. därav, att i tre av de

¹ Jfr Liljegren, *Runurkunder*, n:r 1287, 1580—1589 ("parvis reste stenar") och 1655—1676 ("lagda griftstenar") m. fl. Andra led i samma monumentgrupp återfinnas ex. i fig. sid. CXXXV (London) hos L. Vimmer *Danske runemindesmærker*, I, och i fig. sid. 90 (Tullstorp, Skåne), samma arb., III, samt i fig. 23, 24, 33 och 34 hos O. v. Friesen, *Upplands runstenar*.

² Jfr Janse, *Medeltidsminnen från Östergötland*, texten till fig. 1.

nämnda, Hammarby, Jäder och Tumbo, och därjämte i den ävenledes till det gamla Rekarne hörande Torpa kyrka finnas skulpterade portalstenar, vilka delvis tillhöra tiden omkring år 1100¹, delvis måste vara tidigare, och sålunda ange, att de träkyrkor, som efter all sannolikhet ursprungligen uppförts här, redan omkr. år 1100 hunnit ersättas av stenbyggnader. Man jämföre härmed, hur fort en dylik ombyggnad fullbordats i Botkyrka enligt Rhyzelius: år 1176, ehuru den ursprungliga kyrkan invigts år 1128.

Den omständigheten, att så talrika vittnesbörd om en under 1000-talet fullbordad kyrklig organisation av Rekarne kunnat sammanföras, ehuru eljest likartade föremål ej torde vara observerade i en enda av Södermanlands, för att ej säga hela Mälardalens (möjligen frånsett Sigtuna) övriga kyrkor, är förvisso värd uppmärksamhet. Förmodligen förklaras det bäst genom jämförelse med Eskilslegenden, som bl. a. säger, att Eskilstunanejden var den enda del av Södermanland, där kristendomen ännu på Eskils tid vunnit anhängare. Bokstavligt tolkad är legenden givetvis falsk, såsom de talrika över hela Mälardalen utbredda korsmärkta runstenarne från samma tid visa. Men om den avser att hävda, att Rekarne var den första del av Södermanland, vars befolkning — i intim kontakt med Västergötland och Danmark-England — *i sin helhet* avsvurit hedendomen och definitivt inlemmats i den kristna kyrkan, så talar den förmodligen sanning. En av detta missionsområdes första biskopar, kanske dess allra första, var Eskil², vars namn blivit bevarat tack vare hans c:a 1080 vunna martyrskap. Att det kring Eskilstuna bildade stiftet ännu ägde bestånd omkring år 1120, ehuru sörmländingarnes gamla religiösa huvudort redan då blivit ett nytt biskopssäte, har docenten Sven Tunberg nyligen visat³.

¹ Curman och Roosval, *Sveriges kyrkor, Källands hd, Strö och Gösslunda kyrkor*.

² I legenden säges han blivit vigd till biskop i Sverige nordanskog, även i ett påvebrev (år 1231) och i flera kalendarier tituleras han biskop, och som sådan avbildas han i medeltida altarskåp.

³ Tunberg, *En romersk källa om Norden vid 1100-talets början. Språkvetenskapliga Sällskapet i Upsala förhandl. 1910—12* (obs. efterskriften).

Den hänförelse och offervillighet, som i stora andliga genombrottstider alltid kommer till synes i rikare mått än eljest, har i Sverige under 1000-talet fått talrika uttryck i runstensbroar likt den ovan beskrivna vid Ramsundet. Givetvis funnos också andra utvägar för den, som ville utföra ett allmännyttigt verk, och då främst kyrkobyggandet. Till Ansgars och Botvids namn knyts i legenderna namnen på dem, som bekostade de första templen i Birka och Botkyrka. Att liknande mecenatskap utövats även i Rekarne, synes framgå därav, att Birger Brosa av Folkungaätten var (Eskils) Tuna kyrkas patronus under 1160-talet (S D I 694 år 1231).

Den tanken ligger då nära att i de personer, som vid 1000-talets mitt fingo de uppräknade märkliga gravvårdarne vid eller i 5 å 6 av Rekarne sockenkyrkor, se dem, som av egna medel uppfört samma kyrkor till menighetens gagn¹. Man jämföre härmed den märkliga Björnvården från Botkyrka, vilken rent ornamentalt kan dateras till 1100-talets förra del och enligt en runinskrift är utförd till minne av samme Björn i Hammarby, som enligt Botvidslegenden byggde den förutnämnda träkyrkan i Botkyrka. En sannolik parallell erbjuder också den av antikvarien Emil Ekhoff anträffade märkliga dubbelgraven i den äldsta Clemenskyrkan i Visby².

Med Sirid och Holmvid ha vi sålunda sannolikt lärt känna två medlemmar av en storbondesläkt i Rekarne, vilka levde under den tid, då det kristna trosnitet där fann sina kraftigaste uttryck, och som värdigt fyllde de förpliktelser, deras förmögenhet ålade dem, den förra genom anläggandet av Ramsundsbron, den senare genom byggandet av den första kyrkan i Sundby.

¹ Naturligtvis menar jag inte, att *varje* dylikt monument omslutit en kyrkbyggares kropp. I Husaby ha bl. a. funnits ett par monument lika fig. 14. Resterna därav tillhöra nu Statens hist. museum. Såsom första biskopsäte för Västergötland spelade Husaby samma roll som något senare Eskilstuna för Södermanland och Sigtuna för Uppland. I Skara domkyrka, som likväl bevarat så talrika medeltida gravhällar, saknas betydelsefullt nog varje tillstymmelse till dylika från 1000-talet.

² Ekhoff, *S:t Clemens kyrka i Visby*. Sthlm 1912.