

Kartritäre: Nils-Göran Olsson  
Upphovsrätt: Njurunda-OK  
Spridning: LMV 2005-04-07



*Orientera dig  
om Nolby  
med omnejd*



*Flygbild över Nolby med omnejd.  
(ur fotodatabasen, Läns museet  
Västernorrland)*

## Kulturguide till orienteringskartan Nolby med omnejd

Vår närmiljö innehåller många spännande spår från svunna tider. En del är lätta att upptäcka, andra svårare. I den här skriften berättar vi om några "sevärdheter" som finns i landskapet som omslagets orienteringskarta över Nolby beskriver, några ligger dock i anslutning till kartbladet. Vår förhoppning är att materialet ska fungera som en enkel guide till områdets kulturhistoria. Vill ni söka mer information, välkomna till ABM – arkiv, bibliotek och museer i samverkan. Bakom denna skrift står Föreningsarkivet Västernorrland, Länsbiblioteket Västernorrland, Läns museet Västernorrland, Njurunda medeltidsförening och Norra Bergets Kulturhistoriska verksamhet.

### Njurunda socken

Njurunda ligger i Sundsvalls kommun och är Medelpads sydligaste socken, belägen i kustlandskapet vid Ljungans mynning. Ljungan är en mäktig älv, nära 40 mil lång från sina källflöden i Helagsfjällen till Bottenhavet. Älven har betytt och betyder mycket för regionen. Fisket var viktigt för den tidiga befolkningen, och idag är sportfisket stort i området. Älven var länge en viktig transportled, flottningen upphörde så sent som på 1970-talet. Ljungan har idag stor betydelse för energiförsörjningen i landet genom alla kraftverk.

År 1314 omnämndes Njurunda som *De nyurundum*. Namnet har hög ålder och ovisst ursprung. Det diskuteras om ortnamn som innehåller – und



Kyrkstallarna vid Njurunda kyrka.  
Foto: Peter Persson

kan sträcka sig tillbaka till äldsta järnåldern, eller kanske till och med till slutet av bronsåldern? – und visar att platsen liknar något, kanske är det namnet på en fjärd? Namnet har tolkats som *den avsmalande eller hopklämda fjärden*. Namnformen *Niurundr* har kommit att åsyfta hela bygden.

Njurunda var egen kommun mellan 1863 – 1973 och sedan 1973 är Njurunda en del av Sundsvalls kommun. Njurundas centrum med affärer, skolor och annan samhällsservice är Kvissleby. Övriga centralorter är Nolby samt Njurundabommen. Församlingskyrka är Njurunda kyrka, belägen cirka 1 km söder om Njurundabommen. Njurunda har ett kuperat och bergigt skogslandskap med jordbruksbebyggelse i dalarna samt utmed sjöarna. Vid kusten finns flera industrisamhällen, här har en stor del av sundsvallstraktens industrier sina historiska rötter: Stockvik, Svartvik, Nolby, Essvik m fl.. Klampenborg var historiskt en lastageplats, men är numera naturreservat. Vid kusten ligger Galtströms bruk från 1600-talet, och inom socknen finns fiskelägen som Lörudden och Juniskär.

I *Geografiskt-statistiskt handlexikon öfver Sverige*, av C.M. Rosenberg 1882-83 kan man läsa följande om Njurunda:

*Sn och tg i Vesternorrlands län, bestående af Medelpads sydöstligaste del närmast s.o. om Sundsvall, vid Bottniska viken och gränsen till Helsingland. 2,95 qv.-mil, hvaraf land 2,67 eller 61,791 tnld, 48 3/16 mtl, 5,475 inv., 2,451,400 kr. fastighetsvärde. Bottenhafvet intränger med flere stora vikar och i en af dem mynnar den ansenliga Ljungan, omgifven af många och betydliga (stora bolag tillhöriga) sågverk och lastningsplatser, såsom Klampenborg (på en ö i mynningen), Nyhamn, Essviken, Vapelnäs, Svartvik med kapell, post- och tullstation, Stockvik S. härom kring elfven ligger den odlade bygden: kyrkan s. om elfven temligen midt i den, vid kustlandsvägen. Vida längre i sydost ligger vid hafvet Galtströms bruk med sågverk, hamn och brukskyrka, som kapellförslg räknande 292 inv.; Svartvik, räknar som kapellförslg 993 inv. Den till Njurunda hörande betydliga Brämön har fiskehamn, fyr, lotsstation och kapell, hvarjemte ett kapell finnes vid fiskehamnen Lörudden på fastlandet. Utom de nämnda verken märkas flere större qvarnar m.m. Gästgifvaregård finnes vid Maj. Sns vidsträckta yta fyller, utom den angifna bygden, af sjöar (bland hvilka Armsjön och Öjen äro betydliga) och bergiga, magra, ofta sankt skogsmarker i ö. sänkande sig till en lågländ skärgård. Fisket i hafvet och elfven är en god binäring; åkerbruket gifver, om än hufvudnäring, jemte boskapsskötseln, ej mycket öfver behovet. Sn utgör med de nämnda kapellen ett regalt pastorat af 3 kl. i Hernösands stift. (Gudstjensten i fiskekapellen vårdas dock med biträde af pastor i Sundsvall.)*

I *Sverige geografisk beskrivning*, som skrevs av Otto Sjögren 1929-35 finns följande information:

*Njurunda socken har sin tätt befolkade huvudbyggd kring Ljungans utlopp. Areal: 301.70 kvkm. (land). Ågovidd: 3,319 har åker, 7 har trädgård, 641 har äng, 20,145 har skog (1927). Brukningsdelar: 657, varav 134 med högst 0.25 har. 527 hästar, 2,656 nötkreatur, 1,119 får och 409 svin. Fastighetsvärde: 29,048,000 kr., varav för jordbr. 6,391,200 kr. (1933). 11.741 inv.*

*(1934). Svartvik har omkr. 4,500 inv., Essvik 2,650, Njurunda stationssamhälle nära 800 och Klampenborg 250 inv. Stationer. Armsjön hpl., Maj, Njurunda och Svartvik vid Ostkustbanan. Socknen har betydande industrier; tax.-värdet av annan fast. än jordbruksfastighet är nära 2,000 kr. per inv. Trä- varua.-b. Svartvik äger Svartvik, såg, sulfit-, sprit- o. a. fabriker, Klampenborgs och Stockviks sågar m. m., tax. 7,630,400 kr. jämte jordbr., tax. 100,700 kr.; Nyhamns cellulosa a.-b. äger Nyhamn, sulfittfabrik m. m., med jord tax. 2,595,200 kr.; Sundsvalls cellulosa a.-b. Essvik, sulfittfabrik och spritfabrik, med jord tax. 3,903,100 kr. Sunda a.-b. äger Galtströms bruk, tax. 526,500 kr. (5,568 har, varav 140 har åker). Svartvik anlades 1820 för kronans räkning som lastageplats, överläts 1832 till James Dickson & c: i, som anlade ett skeppsvarv. Efter 1874 anlades sågverk, senare tillkommo nya sågar och trämassfabriker. Svartvik, Essvik och Nyhamn tillhöra nu Sv. Cellulosa a.-b., - Galtströms bruk privilegierades 1672 för M. Blix som järnbruk, förstördes av ryssarna 1721 men utvidgades efter hand, är nu nedlagt och styckas. Fornlämningar. Kummel finnas flera, t. ex. i Dingersjö (vid Klampenborg ett stort fält av ett 60-tal större och mindre ordnade i rader), vid Galtström, Kvitsle, Vapelnäsviken, i Solberg och Åby (bl. a. på Hummelviksberget). Järnåldersgravhögar förekomma, spridda eller i grupper bl. a. vid Berga, Bunsta, Gomaj (delvis undersökta), Häljom (delvis undersökta med fynd från folkvandringstid), Kvitsle (flera stora högar; i 3 av dessa äro bronskittlar funna samt därjämte ett romerskt guldmynt, en guldring m. m.), vid Skrängsta (ett 20-tal högar) mellan Skrängstasjön och Stångom (ett 10-tal), Västbo och Åby. - runstenar äro kända, en vid vardera Berga, Nolby och Svala. - Fynd. Ett bronssvärd av sydtysk form (900 f. Kr.) är funnet i Åby. Njurunda kyrka uppfördes av sten 1862 av J. F. Åbom; den är treskeppig och har förhöjt mittparti och absidial koravslutning, torn i v. Restaurerad 1931. På Kyrkmon ligger ruinen av medeltidskyrkan, urspr. från 1200-talet men flera gånger utvidgad, restaurerad 1928. En äldre kyrkoruin i Kvitsle avtäcktes 1930. - Galtströms kapell, av trä, uppfördes 1680. reparerades 1921. - Svartviks kapell, av trä, byggdes 1851 och försågs med kor vid restaurering 1917. - Löruddens kapell, av trä, uppfördes på 1620- eller 1630- talet, ombyggdes delvis 1727. -*



Njurunda kyrka  
Foto: Johnny Blästa

Brämö kapell, av trä, byggdes 1685, ombyggdes delvis 1727. »Nyurunda» (1314) är av gammalt eget pastorat och utgjorde tidigare eget tingslag.

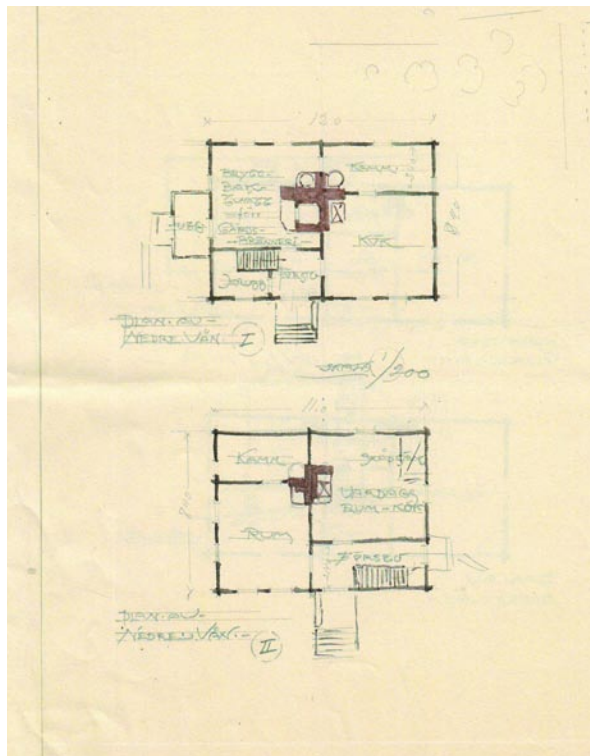
## Bebyggelse

Jordbrukets tidiga bebyggelse låg i klungor på jord som var mindre lämplig att bruka. Gårdarna låg tätt intill varandra. Efter laga skifte splittrades byarna och gårdarna flyttades ut på byns ägor. Gården bestod oftast av flera byggnader för olika ändamål; mangårdsbyggnad, bryggstuga, stall, ladugård, härbren och loge, samt ibland smedja och bastu. I området kring Ljungans utlopp är den äldre bebyggelsen koncentrerad kring Kyrkmon och Njurundabommen samt byarna Dingersjö, Värsta, Kvissle, Västbo och Nolby på norra sidan älven, och Stångom, Mjösund och Skottsund på södra sidan. Gårdarnas mangårdsbyggnader var vanligtvis ståtliga halv- eller enkelkorsbyggnaderna i två våningar. Planlösningen i enkelkorsbyggnaden ger rymd och ljus, byggnaden utgörs av fyra rum kring en skorsten i mitten; förstuga, kök, kammare och sal. Korsbyggnaderna förekommer även som hel



Äldre mangårdsbyggnad från 1840, Dingersjö 1:5.  
Foto: Johanna Ullsdotter

– eller dubbelkorsbyggnad med sex rum kring två skorstenar. Dessa byggnader fanns redan under 1700-talet, då främst som militär- och prästgårdar. Vid 1900-talets början blev de ståtliga mangårdsbyggnaderna vanliga även bland bönderna. Med sågverksindustrins omvälvningar och den stora



Planritning över Dingersjö 1:5.

bostadsbristen i början av 1900-talet, förändras bostadsbehovet och många bönder började sälja tomter. Nu byggdes torp och egna hem på odlingsmarken vid Skottsund, Hemmanet, Mjösund och Åmon, vilket gav landskapet nytt utseende. På Kvissle tomter längs Ljungans strand etableras Kvissleby som komplementsamhälle till Svartviks



*Flygbild över Njurundabommen  
(ur fotodatabasen, Läns museet Västernorrland)*



*Halvkorsbyggnad, Mjösund 3:23.  
Foto: Johanna Ulfsdotter*



*Mangårdsbyggnad Västbo 1:3  
Foto: Johanna Ulfsdotter*



*Bilder från Njurundabommen.  
Foto: Johnny Blästa*



industriområde, med butiker och bostäder. I strävan att ge alla invånare goda bostäder byggdes hyresfastigheter under 1940-och 50-talen. I Njurundabommen finns ett välbevarat område med tre bostadshus i vackra starka fasadfärger. Efter 1950-talet växte nya villaområden upp vid sidan av den äldre egnahemsbebyggelsen, exempelvis i Nolby, Dingersjö och Klockarberget. Under 1940 och 1950-talen var bostadsbristen stor, där-

för antog riksdagen det så kallade miljonprogrammet 1965. Det innebar att det skulle byggas en miljon bostäder på 10 år i landet. Programmet genomfördes och man nådde målet – en miljon nya bostäder. Det gav en stor höjning av bostadsstandarden i landet. I Nolbyområdet byggdes hyreshus och radhus, bland annat byggdes enhetlig radhusbebyggelse på Mjösunds höjder med utsikt över älven.





*Flygbild över Nolby och Soleda skola.  
(ur fotodatabasen, Läns museet Västernorrland)*

År 1844 uppfördes ett skol- och tingshus vid Njurundabommen. Skolsalen fanns på nedre botten. Huset var pampigt, 16 meter långt och 12 meter brett (Det revs 1971). Barn från Kvissle och Nolby erbjöds undervisning i Tingshuset på Kyrkmon från 1849. I Kvissle inredde man senare övervåningen på fattiggården till skola, höstterminen 1894 kunde undervisningen starta. I Nolby

inrättades en fast folkskola 1896 i Qvitsle handels-  
hus. I 1899 års reglemente för folkskolor bestämdes att det skulle finnas 6 fasta småskolor, 3 mindre folkskolor och 10 folkskolor inom Njurunda socken. Nolby nya skola invigdes i januari 1928. I den rymdes alla klasser från Nolby skolområde. Skolan byggdes ut med start hösten 1950 och den stod färdig januari 1952.



Flygbild över Nolby.  
(ur fotodatabasen, Läns museet Västernorrland)

## Föreningsliv i Njurunda under 1800- och 1900-talet

Befolkningen i Sundsvallsområdet ökade drastiskt i slutet av 1800-talet. Industrialiseringen innebar bland annat att 43 sågverk etablerades i området, och alla behövde arbetskraft. Med de inflyttade människorna kom olika idéströmningar till området: arbetarrörelsen, frikyrkorörelsen, nykterhetsrörelsen och idrottsrörelsen. Baptismen var den första frikyrkorörelsen som etablerades i landet, så också i Njurunda. Man bröt mot konventikelplakatet som förbjöd gudstjänster utan närvarande präst, och man bildade de första fria församlingarna. Landets första församling bildades 1848 och Sundsvall fick sin första baptistförsamling 1855. I Bredbyn, Njurunda, började Olof Bredberg med familj församlingsbildande 1857 och i Svartvik bildades en församling 1860. Ett massdop genomfördes på Kristi Himmelfärdsdag 1878, då 92 personer döptes i Bänkåsviken på Alnö, 59 var från Svartvik. De färdades sjövägen i båtarna *Prins Gustaf* och *Ljungan*. Flera andra baptistförsamlingar bildades och samlade skaror, t ex i Myre, Mjösund, Essvik och Svartvik. De första baptisterna de fick utstå mycken spott och spe, men de kämpade oförtruttet vidare. Demokratirörelsen hade sin grogrund i dessa nya strömningar. Här hade alla samma möjligheter att påverka besluten, det var inte rikedom som bestämde antalet röster utan en människa var lika med en röst. Även nykterhetsrörelsen blev en faktor att räkna med i samhället. Det var den amerikanska godtemplarrörelsen som på ett märkligt sätt fick så stor genomslagskraft i början av 1900-talet, att snart varje by hade en loge och en lokal. Ett exempel är Värstaborg som byggdes 1907 och som fortfarande används. Andra byggnader som minner om den här epoken är missionskyrkan i Vapelnäs, Myre pingstlokal, Örebromissionen i Essvik, frälsningsarmén i Svartvik och Stockvik.



Standar logen Stidshjälten, IOGT,  
Föreningsarkivet Västernorrland

Fackföreningsrörelsen och de politiska partierna samlade människor som arbetade för ett bättre och rättvisare samhälle. Många möten avrundades med dans och Folkets hus rörelsen växte fram. Det har funnits ett Folkets Park i Njurunda. Hos Föreningsarkivet Västernorrland finns minnena från de olika rörelserna, där finns tankar, diskussioner och beslut nedtecknade. Där finns också viktiga symboler för föreningarnas verksamhet i form av färggranna fanor och standar.

## 1 Kvissle

Namnet Kvissle har troligtvis kommit till under järnåldern. Ordet *kvissel* visar att en gren av Ljungan runnit genom området. Landhöjningen har med tiden grundat upp detta och idag visar namnet Kvissle tillsammans med en fuktig sänka var älvfåran tidigare gick. Under äldre och mellersta järnåldern (0-600 e Kr) var älvfåran bred och utgjorde en bra farled. Gravfälten som då anlades i området låg skyddade bakom Klockarberget. Vid yngre järnåldern (600-1050 e Kr) hade kvisslet smalnat av till ett trångt sund. Under medeltiden var älvfåran inte längre farbar och kvisslet var borta. Landsvägar hade i viss mån ersatt vattenvägarna. Men Prästbolet med sina stora gravhögar var fortfarande en viktig plats, det visar kapellruinen från medeltiden. På en karta från 1778 över Kvissle by, syns sex stora runda formationer ute på gårderna mot älven. Dessa är med stor sannolikhet gravar. De ligger på rad mot älven ungefär där E:4 idag går. Idag finns tyvärr inga spår kvar av dessa högar.



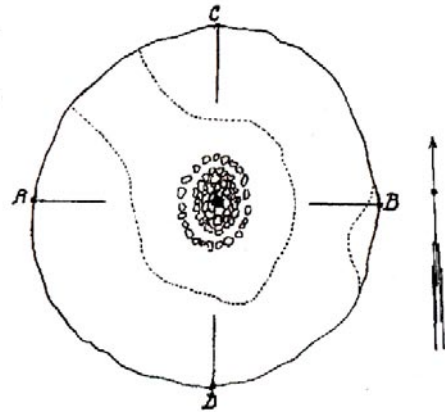
Detalj ur karta över Kvissle by 1778.

## 2 Tingstagärdebacken

Tingstagärdebacken norr om Kvissleby har ett spännande namn. Man kan ana att det legat en tingsplats här under järnåldern! Endast en av de tre storhögar som funnits, finns kvar idag och man kan anta att en av dem varit en s.k. tingshög. Andra platser med ortnamn som indikerar tingsplatser finns i Kungsnäs i Selånger; där en naturformation kallas Tingshögen, och Tingsnäsgården på Hallstanäs i Bjärträ, Ångermanland. Dessa platser ligger liksom Tingstagärdebacken i miljöer med järnålderslämningar av hög status. Tingstagärdebacken innehåller beteckningen *gårde* och det visar att det kan röra sig om en inhägnad tingsplats, eller att där funnits en gårdesgård tillhörande tingsplatsen. Ändelsen – *sta* i Tingsta kan betyda *ställe, plats för*, alltså tingsstället el-

ler platsen för tinget. Det är inte troligt att storhögarna representerar en annan stormannagård än den vid Njurunda Prästbol (som beskrivs på sidan 14). Vid Tingstagärdebacken fanns förmodligen en tingsplats under kontroll av familjen som anlade högarna vid Prästbolet. I två av de tre storhögarna vid Tingstagärdebacken har man funnit högstatusfynd från mellersta järnåldern (400-600 e Kr). En av högarna som ursprungligen var omkring 20 meter i diameter, har förstörts av älven och när landsvägen byggdes 1889-1890. I den ena graven fann man en bronskittel, en s.k. *Vestlandskittel* (vanliga gravfynd i Vestlandet, Norge), keramik, brända ben och kol. Kitteln hade enligt vad som framkom varit *”väl inbäddad och ommurad av sten”*. Kitteln såldes på auktion vid flera tillfällen

innan den skänktes till Statens Historiska Museum 1908. Var de övriga föremålen tog vägen vet man inte. Den andra högen undersöktes av Arvid Enqvist 1916 när Ostkustbanan skulle anläggas. Graven hade samma diameterrätt som den som förstördes under slutet av 1800-talet. Enqvist såg att det gjorts två plundringsförsök av graven. Dels fanns en grop i högens topp, dels fanns ett 2-2,5 meter långt schakt in i sidan på graven. I gravens mitt fanns ett s.k. kärnröse av rundade stenar och runt kärnröset fanns en ring av kantställda stenar. Mellan kärnröset och stenringen hittade Enqvist obrända ben av djur. I mitten av kärnröset fanns en 0,5-0,6 meter stor kista av kantställda stenar med stenplattor till golv och en täckhäll som tak. I kistan fanns en *Vestlandskittel* som varit klädd med flätade näverbitar. Även kistans golv och väggar hade varit täkt av flätade näverbitar. I kitteln fanns kremerade rester efter den döde, pilspetsar av ben som var triangulära i genomskärning och björnfalanger (yttersta fingerleden i björntassen där klon suttit). Falangerna visar att den döde hade med en björnfäll i graven. Under graven fann man ett brandlager som visade att den döde bränts på



*Arvid Enqvists avritning från 1916 av kärnröset med stencirkeln.*

platsen. I brandlagret hittade man fler triangulära benpilspetsar, samt bitar av keramik och smälta fragment av färgat glas. Det är idag mycket svårt att föreställa sig kulturmiljön där högarna låg. Den kvarvarande storhögen är helt kringbyggd av vägar och järnväg. Den är ca 38 meter i diameter, och högen är inte undersökt.



*Den kvarvarande gravhögen vid Tingstagärdebacken, helt ombyggd av vägar och järnväg.*

*Foto: Peter Persson*

### 3 *Nolby-Västbyn-Västbo och Kaptensdalen – ett riksintresse*

Riksintresse för kulturmiljövård är ett område där värdefulla kulturmiljöer skyddas enligt 3 kap 6 § Miljöbalken. Områden som skyddas är viktiga ur inte bara lokal utan även nationell synvinkel. Nolby är ett av dessa områden! 1467 skrevs Nolby som *Nordby*. Ordet *Nor* som betyder sund utgör i så fall förled. Det kan även vara så att ordet *Nor* istället är en riktningsbeteckning och att *Nordby/Nolby* då betyder "*byn i norr*". I väster ligger byn *Västbo*. *Nolby* och *Västbo* förhåller sig i så fall sig till någon annan by i sydöst. Förmodligen är det byn *Tuna*. Bynamnet *Västby* har tillkommit senare än *Nolby* och *Västbo* och räknas inte till järnåldersnamnen. Runstenen i *Nolby* är mest känd som "*Burestenen*", då stenen är rest efter *Bure/Byre* av hans söner *Bergsven*, *Sigfast* och *Fride*. Stenen ristades av *Farthegn*. Runstenen är från 1000-talet och finns avritad redan kring år 1600 av *Johannes Bureus* som ansåg sig vara släkt med *Bure*, något som det inte finns säkra belegg för. På 1700-talet omtalas stenen av *Carl von Linné* som under sin lappländ-

ska resa band sin häst vid stenen innan han begav sig till *Nolbykullen*. Så här skrev *Linne*: "*Straxt nor om Dingelsjö ligger ett tämeligen högt bärg, Nyäckersberg kallad, på södra sidan helt brant... berget låg på högra handen... I från gästgivarvärdgården ¼ på vänster ligger det högsta bärget i Medelpad... på vänstra handen Norbykullen eller Norby kullen kallad, sannerligen ett högt bärg. Ty reste jag fram till Norby, där jag satte min häst vid en runsten och tog en ledsagare med mig upp åht.*"

Enligt en sägen finns en jätte begravnen vid runstenen, denna sägen tolkar inskriptionen så här. "*Här vilar jag greve Jätte. Min bror ligger i Tingstaängen.*" Enligt en annan sägen skall jätten *Bure* ligga begravnen i *Nolby*, hans huvud vilar vid runstenen och fötterna vid *Hjältesbacken*. *Buregården* i *Nolby* ska i sin tur ha fått namn efter en båtsman vid namn *Bure*. *Kaptensdalen* har troligen fått namn efter en skröna om en skuta, som när vattenni-



*Kaptensdalen. Foto: Peter Persson*



Burestenen.  
Foto: Peter Persson

vån stod högre än idag, strandade vid Bytjärnen varvid besättningen fick gräva sig ut till älven. Vid Kaptensdalen har det tidigare funnits gravhögar från järnåldern (500 f Kr-1050 e Kr). På 1920-talet skrev arkeologen Gustaf Hallström att högarna då till största del var överplöjda. När Hallström var där 1921 hade en bonde plöjt fram ett kärnröse (det inre av graven), men 1922 hade kärnröset tyvärr tagits bort och det enda som fanns kvar var spridda ben och kol. Hallström ansåg att man borde undersöka högarna innan de försvann helt, men någon undersökning gjordes aldrig. I en av gravarna i Kaptensdalen fann någon en gång ett gravklot. Redan Nils-Johan Ekdahl och Karl Sidenbladh som gjorde inventeringar under 1800-talets första hälft omtalade klotet. Gravklotet förekommer ibland



Gravklotet från den försvunna graven vid Kaptensdalen. Foto: Peter Persson

i gravar och man har tidigare dragit slutsatsen att de utmärkte kvinnogravar, medan resta stenar visade på mansgravar. På senare tid har man dock uppmärksammat att gravklot även förekommer i mansgravar, man kan alltså inte dra slutsatsen att ett gravklot visar att en kvinna är begravd där. Gravklotet, eller ankarstenen som Sidenbladh kallade den, är flyttad till Njurunda kyrka. Stenen är av granit och dekorerad med ett inhugget solkors. Enligt en teori symboliserar gravkloten bröd, något som kan kopplas till fruktbarhet.

#### 4 Prästbolet (Tuna)

Namnet Tuna finns dokumenterat från 1548 till 1689 för det område som nu heter Prästbolet. Prästbolet finns omskrivet redan 1426. Vissa Tunanamn hänger samman med centrala gårdar av administrativ karaktär. Ursprungsbetydelsen är egentligen gärdesgård vilket betyder en inhägnad gård. Det lever kvar i ordet gårdstun. Tuna-namnen finns från södra Sverige ända upp till Medelpad, där det nordligaste ligger i Ljustorp socken. Vid Marmen väster om Njurunda ligger Tuna socken. Där har en storgård legat vid Tunbacken ovanför Tuna kyrka. Det finns dessutom ett Tunbyn söder om Klingstatjärnen, öster om Marmen. Frågan är om avståndet mellan Tuna vid Marmen och Tuna i Njurunda var tillräckligt stort så att de utgjort två administrativa centra? Eller om Tuna vid Marmen föregick Tuna i Njurunda, och att Tuna i Njurunda senare övertog den centrala funktionen? Det kan i så fall bero på att landhöjningen avsnört Marmen

från havet, så att den gamla centralplatsen inte längre kunde nås från havet. Det bör ha skett under äldre järnåldern (500 f Kr-400 e Kr). Vid Tuna kyrka har man hittat en boplats från den tiden eller tidigare. Fynden som gjorts vid storbögsområdet i Kvissle-Nolby-området daterar lämningarna där till mellersta järnåldern (400-600 e Kr). Storbögsområdet vid Prästbolet är mycket spännande. Här finns Norrlands största gravhög! Den är cirka 40 meter i diameter och 5-6 meter hög. Det är den sammanlagda massan som gör den till Norrlands största gravhög, för det finns och har funnits fler högar med samma och större diameter, bl.a. i Högom, på Härnön, i Solum (Styrnäs socken) och i Allsta (Nora socken).

*Norrlands största gravhög på Prästbolet i Njurunda.  
Foto: Peter Persson*





Gravfältet vid Prästbolet har varit mycket större än idag. På åkern mellan gravfältet och kapellet har flera gravar odlats bort. Inga högar är undersökta, men en av högarna skadades svårt 1881 när trävarupatronen A. P. Hedberg, som anlade Klampenborg, använde jorden i en av högarna som jordförbättring och vägfyllnad. Hedberg anmäldes för fornminnesbrott. Han åtalades och dömdes till böter på 500 kronor, en ansevärd summa på den tiden. Idag finns bara rester av graven kvar.

Enligt en avritning som Nils Johan Ekdahl gjorde på 1820-talet, var graven omkring 50 alnar i diameter (ca 30 meter) och 9 alnar hög (ca 5 meter). När man grävde bort jord från den skadade graven påträffades en *Vestlandskittel*, brända ben, en brons-sölja, smälta glasbitar, ett guldmynt och en guldring. Kitteln ska enligt de arbetare som grävde bort högen ha stått i en liten kista av kantställda stenar. Guldmyntet, ett s.k. solidus, som tillsammans med de övriga fynden låg i kitteln, är präglad för den romerske kejsaren Valens (328-378 e. Kr). Valens bror Valentinianus hade år 364 blivit utropad till kejsare av de romerska soldaterna och en månad senare utsåg han sin bror Valens till sin medkejsare och man delade på det stora romerska riket i en västlig och en östlig del. Valentinianus härskade över Västrom medan Valens härskade över Östrom. På baksidan av myntet är de båda kejsarna avbildade. Valens dog i slaget vid Adrianopel mot visigoterna år 378.

Kapellet omtalas redan under 1680-talet vid de s.k. *Rannsakingar efter antikviteter*.

I samband med fornminneslagens tillkomst år 1666 utsändes Kungl. Maj:ts brev om den nya lagen till biskopar och landshövdingar med uppdrag att låta verkställa inventering av fornminnen i landet. Detta resulterade i *Rannsakingar efter antikviteter*, som därför är den äldsta systematiska

fornminnesinventeringen i Sverige. Även Abraham Abrahamson Hülphers omtalar kapellet i sin beskrivning av Norrland från 1771. Hülphers menade att Tuna socken tidigare lytt under kapellet och att det var en föregångare till den medeltida kyrkan vid Bommen. Nils Johan Ekdahl gjorde för Kungliga Vitterhets Historie- och Antiquitets Akademin inventeringar i Norrland mellan åren 1827-1830. Han fick smeknamnet "*Kalvskinnsprästen*" eftersom han även samlade in pergamentsbrev på sina resor. Dessa brev skrevs på kalvskinn. Ekdahl var nog den förste som ritade av kapellet. Kapellet på prästbordets mark har grävts ut vid två tillfällen. Dels gjordes en restaurering av kapellruinen under slutet av 1920-talet av Sten Anjou, dels undersöktes kapellet under forskningsprojektet *Centralorter i norr* av Umeå universitet. Vid restaureringen av kapellet under 1920-talet hittade Anjou tre medeltida mynt och delar av en dopfont. Anjou gjorde även en restaurering av den medeltida kyrkan vid Bommen där han också fann mynt. Tyvärr blandades mynten ihop så man vet inte vilka som kommer från kapellet eller från gamla kyrkan.

Den undersökning som gjordes av Umeå universitet 1994-1995 i samband med att kapellet skulle restaureras visade att kapellet hade ett smalt rakslutet kor, vilket daterar det till 1200-talet. Undersökningarna visade också att ingången till koret, triumfbågsöppningen, murats igen redan under medeltiden och att ett nytt altare byggts upp inne i långhuset. Kapellet var från början litet, och i och med att man murade igen ingången till koret blev det ändå mindre. I kapellet hittades flera skelett, många var av spädbarn, och de flesta hittades i koret. Man hittade också ett vikingatida silverhänge i en grop under korgolvet. Det visar att kapellet är byggt på resterna av gravar från vikingatiden. Intill kapellet och ute på åkern finns flera överplöjda gravar.



*Njurunda gamla prästgård.  
(ur fotodatabasen, Läns museet Västernorrland)*

## 6 Njurunda gamla prästgård

När sockenkyrkan uppfördes i mitten av 1200-talet, kom också behovet av en prästgård (ett prästbol) i Njurunda. I Hälsingelagen stod att läsa "Nu är kyrka bygd, nu ska präst bol hava". Allmogen blev ålagda att uppföra och underhålla "sju laga hus" för prästens räkning. Trots att sockenkyrkan byggdes på Ljungans södra strand, kom prästbollet att etableras på norra sidan vid Kvissle/Västbo. Här fanns bördiga marker med traditioner som kulturellt och ekonomiskt centra sedan järnåldern. Kanske kan prästbollet ha sitt ursprung i Kvissle kapell som uppfördes under 1200-talet, för en för platsen betydelsefull gårds räkning? Eftersom prästämbetet innebar flera uppdrag i socknen, både som själasörjare, lantbrukare, samt som kulturell och administrativ ledare, kom prästgårdarna att bli stora med många byggnader för olika ändamål. Att det fanns "nattstugor" visar på prästgårdarnas gästningsuppdrag. De sju laga hus som allmogen stod för var; "stuga, stekarehus, lada, kornhärbarge, visthus, somnhärbarge och fähus". Övriga hus fick prästen stå för själv. 1724 års boställsordning visar att Njurunda gamla prästgård var kringbyggd med två portlider, ett på västra och ett på östra sidan. Gården bestod av sju laga hus, även kallad "socknens hus" och 11 övriga "prästen hus". Protokollen ger en god inblick i byggnadernas funktion. Sätessstugan var "målad invändigt och hade vacker spis och bäckar efter gavlarna". Kökstugan bestod av "en stor spis med bakugn, ett stort bord, en väggfast säng och nio hyllor". Från och med 1759 hade gården förändrats och blivit luftigare. Totalt redovisades 21 byggnader och man gjorde skillnad mellan "mangård" och "fägård" enligt tidens ideal. Kring Njurunda prästgård finns många sägner bevarade. Bland annat sägs kung Karl XI ha övernattat här på sin resa genom Sverige 1686. Den sista sätessgårdsbyggnaden som stod kvar fram till 1958, byggdes troligen 1859. Det var en tvåvånings salsbyggnad. Efter 1910-års



*En hölada är allt som minner om den en gång så stora prästgården med anor från medeltid.*

*Foto: Johanna Ulfsson*

boställsordning förändrades prästernas försörjningsätt och marken arrenderades ut. Många prästgårdar kom att säljas eller rivas. Njurunda prästgård utsynades som kyrkoherdebostad 1935 och ny bostad med pastorsexpedition stod färdig på Kyrkmon 1937. 1936 ansökte Njurunda hembygdsförening om att få förvärva den gamla prästgården som hembygds gård. Ansökan avslogs då det fanns planer på att etablera ett sinnessjukhus för nedre Norrland på platsen, planer som aldrig uppföljdes. 1937 gjorde föreningen ytterligare en förfrågan, men fick avslag igen. Därefter arrenderades prästgården ut fram till 1947, då den uppläts till Njurunda kommun. Mellan 1947 och 1958 användes sätessbyggnaden bland annat som nödbostad, barnrikehus och hem för barn med scharlakansfeber. Flera av ekonomibyggnaderna såldes eller revs. Många kämpade för prästgårdens bevarande och trots kontakter med både landsantikvarien och RAÄ, såldes prästgården för rivning för 2610 kr år 1958. Idag återstår endast en hölada som minne av den en gång så stora prästgård, med anor från åtminstone medeltid.

## 6 Husgrundsterassen ovanför prästgården Tunas gamla tomt

Uppe på höjden ovanför prästgårdens gamla tomt och med utsikt över Dingersjömon ligger en husgrundsterrass. Det är resterna efter ett hus från järnåldern. Husgrundsterrasser hör till den äldre järnåldern (500 f Kr-400 e Kr) När den här husgrundsterrassen var i bruk hade man utsikt över Ljungans utlopp och inte över åker som idag. Strax nedanför husgrundsterrassen ligger några gravhögar vilka troligen tillhört gården. Man vet av erfarenhet att gravhögarna inte ligger långt från boplatserna då man begravde de döda på inägorna till gården under järnåldern. Inga undersökningar är gjorda på den här platsen.



Husgrundsterrass från äldre järnåldern.  
Foto: Peter Persson

## Värsta

Värsta är ett ortnamn med efterledet – *sta*, som är en av de vanligaste ortnamns efterlederna i landet näst efter – *by*. Ortnamn med efterledet – *sta* har tillkommit under järnåldern (500 f Kr-1050 e Kr) och det finns cirka 2000 ortnamn med denna efterled. De förekommer från Skåne i söder till Ångermanland i norr. Vanligast är de i mellansverige men de förekommer även i övriga delar av södra Sverige. I Norrland förekommer ortnamn

med efterleden – *sta* mest längs kusten, men de finns även i Storsjöbygden i Jämtland. Ändelsen – *sta* kommer från ställe, plats för något. Vad förleden i Värsta betyder är oklart. 1543 skrevs ortnamnet som Bersta. Under medeltiden, på 1300-talet hade ärkebiskopen i Uppsala, Olov Björnsson och kungsåren, Johan Ingmarsson, kungamakten ställföreträdare i Norrland, ägor i Värsta och Dingersjö.

## 7 Dingersjö gästgiveri

Ett gästgiveri var ett ställe där resande mot betalning fick kost, härbärke och skjuts. Gästgiverier fanns redan på medeltiden, men först i och med *Kungl. Maj:ts krögare- och gästgiveriförordning* från 1649 upprättades värdshus eller gästgiverier vid de allmänna vägarna. Enligt reglerna skulle de ligga med två mils avstånd från varandra. Bestämmelserna upplästes för allmogen i Njurunda på tinget den 20 november 1649. Vid samma till-

fälle uppmanades bönderna att forsla fram timmer till ett krogbygge. Gästgiverier inom Njurunda upprättades i Maj by och i Dingersjö. Länsman Mårten Olsson i Myre uppehöll gästgivartjänst i Maj 1638, men han misskötte sig och avsattes från båda sysslorna nämnda år. Dingersjö var genom sitt läge vid älvbron över Ljungan en bra plats för gästgiveri. Dingersjö gästgiveri, numera Dingersjö Värdshus inrättades redan 1650. Gästgiveriet har alltså dri-

vits på samma plats sedan dess, vilket gör det till ett av Sveriges äldsta gästgiveri där byggnaden inte haft någon annan funktion genom århundradena än att erbjuda övernattnings och mat till resenärer. Grundstenarna och källaren till den byggnad som fanns på 1700-talet utgör halva grunden och källaren till den byggnad som finns idag. På Linnés tid var Dingersjö gästgiveri ett populärt rastställe bland resenärer, bland annat för de så kallade sörkörarna. Sörkörarna var bönder från socknar i norra Ångermanland. De var viktiga handelsmän som vintertid sålde skinn från Åsele lappmark och linneprodukter, matvaror och träslöjd från norra Ångermanland till Uppsala, Stockholm och Bergslagen. De förde med sig möbler och andra produkter norrut och inte minst tog de med sig nya idéer. En annan som rastade på gästgiveriet var Carl von Linné. Han kom till Dingersjö den 17 maj

1732 och skrev då i anteckningarna: *"När jag kom inemot Dingelsjö gästgivarvärdgård fick jag se det stora Aconitum... hvilket sedan hela dagen blef så gement som liung"*. Det var nordiska stormhatten Linné skrev var lika vanlig som ljung. Han noterade att djuren av naturen förstår vad som är skadligt att äta, men att människan måste lära sig det. Nordisk stormhatt lämnas nämligen av betande kreatur då växten är giftig. Linné berättade vidare att ljungen så småningom avtog och att det blev mera inslag björkar och stora grå berg i landskapet. Efter besöket i Dingersjö besteg Linné Nolbykullen och reste sedan vidare norrut mot Sundsvall.

*Dingersjö värdshus.*

*(ur fotodatabasen Läns museet Västernorrland)*



## 8 Njurunda hembygdsgård

Njurunda hembygdsförening bildades 1920 på initiativ av bland andra folkskolläraren Emil Löfgren. Genom fondmedel och en gåva på 60 000 kr från konsul Erik Majjström kunde man skapa en egen hembygdsgård under 1950-talet. Huvudbyggnaden är en tvåvåningsparstuga från Svedje i Skärsätt, Njurunda socken, vilken flyttades till Klockarberget. Hembygdsgården är Njurunda hembygdsföreningens samlingsplats och där finns ett museum. På bottenvåningen inryms en stor sal, kök och kammare med skänkta föremål. På övervåningen finns ett bygdemuseum i två kammare, ett naturrum och en skolsal. Ute på gården står ett gammalt sockenmagasin från Kyrkmon och ett härbre från Gästa. Här finns även en laxstuga, numera ett flottningsmuseum, från Svartvik, samt en bagarstuga med tillbyggt studierum. Kanonerna på gårdstunet kommer från Svartviks kastell och de användes för att saluera när disponenten besökte sågver-

ket. På hembygdsgården finns även konstnären Marcus Lövblads konstateljé *Dalens ro*. *Dalens ro* är ursprungligen ett kyrkstall från gamla kyrkan. Det flyttades till stranden intill Stångån i och med Lövblads arbete med en relief till Mjösunds gravkapell. Marcus Lövblad föddes i Njurunda 1895, och han dog 1974. Han studerade vid Konstakademien och Tekniska Skolan i Stockholm, men även i Paris. *Dalens ro* var länge Lövblads sommarateljé, men i trettio år stod ateljén och förföll sedan han slutat resa från Stockholm hem till barndomstrakten i Njurunda. Tack vare några entusiaster flyttades ateljén upp till hembygdsgården, där den rustats upp. Vid äldrebroendet Tingstagården står statyn *Lekande pojke* som Lövblad gjort. Den uppfördes 1955 och föreställer en pojke som leker med en segelbåt. Skulpturen är av brons och står vid en liten damm.

## Norrstigen

Människan har i alla tider förflyttat sig. Behov av sociala kontakter, handel och religiösa ceremonier har gjort människan beroende av kommunikationer. Vattenvägarna var långt fram i tiden de viktigaste kommunikationslederna, men redan under järnåldern fanns enklare körvägar för kärror och släpor i vissa delar av Sverige. Stigar och vägar gick till en början mellan gårdar och byar samt mellan kultplatser och handelsplatser. När hästen blev vanligare under järnåldern utvecklades också ridstigar mellan bygderna. Runstenarna sattes upp under vikingatiden och början av medeltiden. De restes ofta utefter dessa transportleder. Under 1100-talet när kristendomen började få fäste i landet behövdes bättre stigar, vägar och broar för att folket skulle kunna ta sig till kyrkorna. Många gav sig även iväg på kortare eller längre pilgrimsvandringar längs de

stigar som fanns. Målet kunde vara ett helgons grav eller en kyrka. Senare blev kungamakten beroende av fungerande vägnät för att kunna kontrollera riket. Ansvar för broar och vägars underhåll låg ofta på markägarna och häradssamfälligheterna. Vägar hade ofta en vintersträckning som i största möjliga mån ledde över farbara vattendrag, sjöar och myrar. Sommarvägarna gick däremot ofta genom bebodda trakter och förbi sockenkyrkorna. Under 1500-talet tog Gustav Vasa initiativ till att vägnätet upprustades till s.k. *vagnsvägsstandard*, och under 16-1700-talet förbättrades vägarna ytterligare. I 1734-års allmänna landslag kan man se att de vägar som stod under allmänt underhåll delades in i lands, härads- och sockenvägar. Vid de allmänna landsvägarna satte man upp milstenar och milstolpar, ursprungligen på varje hel,

halv och kvartsmils avstånd. Detta gjordes för att märka upp avståndet mellan skjutshållen och mellan gästgivargårdarna. Bönderna inom ett skjutshåll var skyldiga att skjutsa resenärer som behövde transport. Norrstigen nämns första gången i Hälsingelagen från början av 1300-talet. Där nämns den som en vägsträcka som gick från Mårdbäck på gästrikegränsen, vidare mot Årskogen på gränsen till Medelpad, genom Medelpad till Selånger och Alnö sedan upp till Älgsjö i södra Ångermanland. Vägens exakta sträckning framgår inte helt av texten, vilket gör att det är svårt att säga hur den medeltida vägen gick. Det har också diskuterats om namnet Norrstigen under medeltiden användes för hela sträckan eller bara för en del av vägen? Att vägen redan under medeltiden fungerade som en förbindelselänk mellan södra och norra Sverige är dock tämligen säkert. Det kan tänkas att den till en början mer hade karaktären av en ridstig än egentlig väg. Hur denna medeltida Norrstig gått genom Njurunda vet man inte, men troligt är att den passerade sockenkyrkan i Njurundabommen.

En gammal tradition säger att vägen hade en alternativ sträckning öster om kyrkan som sedan gick vidare mot Dövikssjön och Essviksberget, till en tidigare skyddad hamn på utsidan av nuvarande Nyhamnsudden. Där kunde man sedan transportera sig över vattnet mot Alnö och Skön. Under 1600- 1700-talet fick Norrland sin första landsväg utnämnd av Drottning Kristina och den kallades för Kustlandsvägen. Möjligen sammanfaller den delvis med den medeltida Norrstigen. Under mitten av 1600-talet fick Kustlandsvägen sina första milstenar och stolpar. För resande blev



*En bit av den gamla kustlandsvägen mellan Årskogen och Njurundabommen.*

*Foto: Ulrika Stenbäck Lönnquist*

gästgiverier viktiga anhalter. Det var enligt lag bestämt att dessa inte fick ligga mer än två mil från varandra. I Njurunda fanns gästgiveri i Maj och i Dingersjö. Landsvägen gick under 1600-1700-talet in i Njurunda från Hälsingegränsen vid Årskogen till Maj och vidare genom Myre och Stångom, förbi kyrkan i Njurundabommen och över Ljungan. Där fanns ett färjeställe där man roddes över älven. Storbron, som den första bron kallades, färdigställdes 1652. Nuvarande bro stod färdig 1973. Fram till 1890-talet forstsatte vägen mot Sundsvall från Dingersjö, söder och väster om Klockarberget och förbi gravhögarna och Kvissle kapellruin. Sen gick den vidare parallellt med Ljungan in mot staden. Under 1900-talet gjorde bilen entré och vägen fick i mitten av 1900-talet beteckningen Riksväg 13. Så småningom ersattes den gamla vägen av



*Flygbild över Hummelviksberget och Åmon.  
(ur fotodatabasen Läns museet Västernorrland)*



Europaväg 4. Idag står Njurunda inför ännu en stor förändring när E4 får ny sträckning genom bygden. Genom åren har ett antal kända personer gjort resor längs Norrstigen/Kustlandsvägen. I slutet av 1600-talet reste Karl den XI åtminstone två gånger till Norrland. Det sägs att kungen under en av sina resor övernattade i Njurundas dåvarande prästgård vid Kvissle-Västbo. År 1732 färdades Carl von Linné genom Njurunda när han gjorde sin första resa till Lappland. Resan startade i Uppsala, Linné var då 25 år gammal. Han nådde till Nyåkersberget i Njurunda (nuvarande Klockarberget) vid middagstid den 17 maj. Linné stannade vid bergssidan för att studera en humleodling som bönderna hade och han konstaterade att berget gav odlingen ett varmt och gynnsamt växtläge. En stund senare fortsatte Linné sin färd på bergets västra sida och nådde till runstenen i Nolby där han gjorde ännu ett stopp. Med hästen fastgjord vid runstenen och en ortsbo som sällskap klättrade Linné upp på Nolbykullen för att studera det lokala växt- och djurlivet. Resan fortsatte sedan norrut. Idag kan man vandra längs den gamla landsvägen i Njurunda. Vid Maj, söder om Njurundabommen, kan man vika av från E4:an för att istället följa den gamla vägen. Vid Skansen Maj

finns en informationstavla med karta. I några kilometer kan man ströva och uppleva lämningar efter människors liv och arbete. Här finns stenvalvsbroar, milstolpe, kolbottnar, kojlämningar, fångstgropar, en gammal avrättningsplats och spännande berättelser att ta del av. Området är skyltat av Njurunda hembygdsförening i samarbete med Länsmuseet Västernorrland och Skogsstyrelsen. Vägavsnittet som går förbi Kvissle kapellruin är också ett ursprungligt vägavsnitt av den gamla landsvägen. Under 300-årsfirandet av Carl von Linné (2007) röjdes ett mindre bestånd av humle fram, som växte längs bergskanten vid Klockarberget. Från Kvissleby med avslut vid Kubal i Sundsvall löper en delvis bevarad sträcka av kustlandsvägen parallellt med E4:an och Ljungan. Vägen är idag bitvis cykelväg och kallas bitvis Norrstigen. Hur mycket av den idag kvarvarande Kustlandsvägen som sammanfaller med den medeltida vägsträckning som omtalas som Norrstigen i Hälsinglagen vet man inte säkert. Man kan däremot med säkerhet säga att den som vandrar på den gamla vägen går i många generationers fotspår och ser ett landskap som förändrats mycket under tidens gång.

## *Nya E4:an*

En ny sträckning av E4 mellan Njurunda och Sundsvall har diskuterats i minst 50 år. I september 2008 fattade regeringen beslut om nybyggnad enligt ett av förslagen i utredningen från 2000.

Alternativet innebär att nya E4 kommer att påverka kulturmiljön, speciellt vid Kvissle-Nolby-Prästbolet. Hänsyn har enligt planerna tagits för att minska störningarna, men det går inte dölja en stor modern väg genom ett område som Nolby.

Enligt nuvarande planering kommer en ny flerfältsväg byggas med start i söder från Myre. Sedan viker E4 av åt väster och går runt Hummelviksberget på västra sidan.

En ny bro över Ljungan kommer att byggas. Sedan kommer E4:an att göra en sväng mot öster för att undvika Västbo by och sedan går den ner mot trafikplatsen vid Nolbyvägen

## Över Ljungan

Enligt Hälsingelagen skulle Norrstigen försees med färjor och broar över åar och över älvar som Ljusnan, Ljungan, Indalsälven och Ångermanälven. Färjeläget vid Ljungan låg troligtvis strax nedanför den nuvarande bron. "Utsocknes" var tvungna att betala en färjavgift till färjkarlen. Den siste färjkarlen hette Erik Vibjörnsson, han dog 1651. Åren 1650-52 byggdes den första bron över Ljungan. Den var

144 meter lång och kom att kallas "Storbron". Bron byggdes om och reparerades flera gånger innan den 1919 ersattes av en 165 meter och 5 meter bred betongbro. Den fungerar idag som gång- och cykelbro. 1973 byggdes den nuvarande bron.

Över Ljungan.  
(ur fotodatabasen Läns museet Västernorrland)



## 9 Njurunda kyrkoruin

Njurunda medeltida kyrka byggdes troligen under mitten av 1200-talet, på en central plats intill Norrstigen och Ljungans strand. Här uppfördes en stenkyrka i romansk stil med trasklutet kor och två små fönster, ett i öster och ett i söder. Framme i koret fanns ett altare av sten. De medeltida kyrkorna byggdes under katolsk tro och anpassades där efter, då församlingen stod upp, mässan fördes på latin och sången och rökelsen var viktiga inslag. Koret var avsett för prästen och skiljdes från

långhuset för att skapa mystik kring sakramenten. Vid 1200-talets slut eller under tidigt 1300-tal uppfördes ett torn i väster. Torn var oftast förbehållna kyrkor vid kungsgårdar, prosterisäten och stormansgårdar, vilket visar på platsens betydelse under medeltid. På 1400-talet försvann tornet och det utgjorde därefter en del av den utvidgade kyrkan mot norr. Det lilla fönstret mot söder murades igen och två större togs upp vid sidan av ingången. Kyrkan fick troligen också väggmål-





*Kyrkoruinen och kungsstenen; stenen restes till minne av kung Karl XIV Johans besök i Medelpad 1835. Foto: Johnny Blästa*

ningar. Från denna tid finns bland annat ett altarskåp (1470-tal) och flera helgonfigurer bevarade, däribland *Njurundamadonnan*. I början av 1500-talet hade kyrkan fått den yttre form som bestod till 1870. Koret hade utökats och fått samma bredd som långhuset vilket gav kyrkan formen av en stor rektangulär sal. Kyrkan hade försetts med stjärnvalv uppburna av stödpelare utefter långsidorna. Sakristia och vapenhus hade byggdes till och långhuset försetts med bänkar. Under 1600-talet togs fönstren upp ytterligare, och under 1700-talet även på norra sidan. Kyrkan rappades och vitlimmades utvändigt och en ny sakristia byggdes. Flera inventarier som predikstol, altaruppsats, kyrkportar och ljuskrona m.m. finns idag bevarade i Njurunda kyrka och kyrkomuseum. Kring kyrkan uppfördes

en bogårdsmur som idag har två stigportar bevarade, en från 1400- och en 1700-talet. Klockstapeln från 1686 byggdes om år 1777 och revs 1865. Kyrkan blev hjärtat i bygden och var den självklara mötesplatsen för människorna i Njurunda. Kring kyrkan byggdes kyrkstallar, sockenstuga, magasin och folkskola. Här förmedlades nyheter av allehanda slag, affärer gjordes upp och äktenskapsband knöts. Redan 1783 påtalades att kyrkan var för liten och att en ny borde uppföras. 1852 hade man beslutat om den nya kyrkans plats uppe på Stångomshöjden och 1863 övergavs den gamla kyrkan. Klockstapeln auktioneras ut 1865 och 1866 revs den timrade sakristian för att tjäna som fähus vid prästgården i Västbo. Den 18 juni antändes kyrkan av ett blixtnedslag. 21 juni 1870 stod följande att läsa i *Norrländska Korrespondenten*; "Åska. I lördag morse drog ett starkt åskväder öfver staden och trakten.

*Åskan slog ned i Njurunda gamla kyrka, hvars trätak antändes och uppbrann. Tack vare murhvalvet under taket kunde elden inte sprida sig vidare".* Man försökte enligt folktron släcka elden med bröstmjölk(!), utan att det hjälpte. Efter branden beslöt kyrkofullmäktige att riva valven och sälja delar av inventarierna. På grund av rasrisk beslöt man att även riva gavelpetsarna. Gamla kyrkan lämnades öde och sten togs för olika byggnadsarbeten. Efter reaktioner från ortsborna hölls ett opinionsmöte för ruinens bevarande 1914. 1928 genomförs en restaurering under ledning av arkitekt Sten Anjou. Ytterligare restaureringsarbeten utfördes 1946 och 1988. Idag nyttjas ruinen för friluftsgudstjänster och musikarrangemang av Njurunda församling.

## 10 Banken

Mitt emot kyrkoruinen, på andra sidan E4:an, ligger f.d. Sundsvalls Enskilda Bank, senare Sundsvallsbanken och Nordbanken. Bankhuset är ett gediget stenhus mitt i "träriket". Huset som är ett av områdets landmärken, byggdes under 1920-talet i nationalromantisk stil.

## 11 Järnvägsstationen

Ostkustbanan började byggas den 6 mars 1916, men först den 17 december 1925 öppnades sträckan Njurunda – Sundsvall. Då gick det fyra tåg i vardera riktningen. 1927 öppnades hela den nya sträckan Gävle – Härnösand. Den här bilden som kommer från Sundsvalls kommunarkiv får minna om andra tider!



"Bankhuset" vid Njurundabommen.  
Foto: Peter Persson



Njurunda gamla järnvägsstation.

## Verksamheter vid Stångån

Stångån var en gång ett av landets mest utbyggda vattendrag med avseende på vattenkraft. Redan på 1700-talet fanns kvarnar, smedjor, vadmalstammar och ett huggeri vid ån. 1820 fanns där två tullmjölkvarnar och 16 husbehovskvarnar, och 1830 var aktiviteten ännu mer omfattande med, förutom husbehovskvarnarna, två tullkvarnar, två



Vid Stångån. Foto: Johnny Blästa

vadmalstammar, en linhammare, ett färgeri, två smedjor, ett pappersbruk och många fiskerier längs ån. På en kort sträcka av 500 meter efter före detta Turistgården har ån en fallhöjd på 15 meter och kring den har de verksamheter som använt åns vattenkraft varit samlade. Längs ån kan man fortfarande se spåren av fem dammar, men nu är det bara en av dem som används och förser, genom en tub, en kraftstation med vatten.

## Mariefors Tullmjölkvarn

Kvarnen byggdes 1820 vid Stångån på mark som ägdes av Solbergs byamän. Kvarnhuset var 9,5x7,7x6,5 meter och byggt av timrad fura och gran. Dammen delades med Stångeå husbehovs brädsåg och den hade en fallhöjd på 3 meter.

Kvarnen reparerades och byggdes om 1839 och mätte efter detta 12,6x9,5 meter. Till kvarnen hörde nu även ett linberedningsverk och en mindre smedja samt ett hus, fähus och vedbod. 1845 brann kvarnen ner, men den byggdes upp igen till samma storlek, nu med två våningar. Kvarnen har haft många ägare genom åren. 1862 köpte en Olof Borling från Säter i Dalarna hela kvarnen, som han äger fram till sin död 1884. Hans barn tog över och i olika ägarkonstellationer har de kvar kvarnen fram till 1901, då mjölnaren Erik Oskar Hast köpte den. Fram till åtminstone 1913 har kvarnen varit i drift, men 1919 hade en ny kraftstation byggts och aktiebolaget Njurunda industrier tagit över.

## Handpappersbruken i Njurunda

Westanå och Stångeå handpappersbruk ägdes av bruksidkaren C E Westberg, bördig från Östanå handpappersbruk som låg innanför Iggesund. Westanå avslutades 1857 och i Stångom avslutades handpappertillverkningen efter år 1872. Bruken byggdes för att på basis av lokalt insamlad lump tillverka enklare papperssorter för en lokal marknad. Allt drevs enligt gamla hantverkstraditioner. Lumpen bestod av slitna kläder av linne, jute och hampa som insamlades av lumpsamlare. Enligt muntlig tradition fick kvinnor arbete på bruken med en lön av 25 öre per dag samt mat. De arbetade oftast med att sortera lumpen och ta bort knappar och liknande. Kyplaget bestod av män och pojkar, som arbetade som formare, guskare och läggpojke. De tillverkade papperet för att sen hänga upp det på slantor på torkvinden. Anläggningen inrymdes i en byggnad som mätte 12 x 7 meter och var uppförd i två våningar. Westberg var även hemmansägare samt ägde ett garveri och en linskäkt längs Stångån. Han lät också bygga det stora huset intill bruket. Huset kom senare att heta Turistgården och fungerade som pensionat, då beläget alldeles intill Riks 13. Idag inrymmer huset flera lägenheter.



*Turistgården vid Stångån.  
(ur fotodatabasen Läns museet Västernorrland)*

## 12 Gravfältet vid Skottsund



Gravhög från romersk järnålder vid golfbanan i Skottsund. Foto: Peter Persson

När man anlade golfbanan vid Skottsund 1952-1953 gjordes spännande fynd från en vapengrav. Vid besiktning av platsen där fynden gjordes visade det sig att det fanns flera tidigare okända gravar i området. Dock hade läraren Erik Johansson upptecknat 8 gravar i området redan 1908, något som med tiden hade glömts bort. Den största gravan, som var över 25 meter i diameter, skadades svårt av golfbanebygget. 1953 fick den nyblivne intendenten Karl Cajmatz på Medelpads fornhem i uppgift att dokumentera gravfältet och att undersöka och restaurera den stora skadade gravhögen. Graven hade en ring av stenar i botten, en kantkedja. Detta gravskick dateras till den äldre järnåldern i Medelpad. Under torven fanns ett kärnröse. Förutom skadorna som orsakades av golfbanebygget fanns spår av att gravan plundrats, förmodligen redan under förhistorisk tid. Trots det gjordes en mängd fynd. Där fanns förgyllda silverbeslag som suttit på ett bälte, svärd, sköld, möjligen ett spjut, knappar, bronssölja, remlöpare (motsvaras av dagens hållor till bältet) av brons med stiliserade djurhuvuden, glasbitar från importerade glasbägare (dels med pålagda glastrådar och andra med ljust glas med överfång av grönt eller blått glas

med inslipade fåror och facetter), keramik, en sax och rester av klädedräkten i form av textilrester och läderrester, kniv, pincett och många fragment som det inte går att säga vad det varit. Man fann även en del av en sporre. Det visar att den begravde varit en beriden krigare. Inget av föremålen visade spår av att ha legat i eld, något som talar för att gravan var en skelettbegravning. Föremålen i graven daterades till yngre romersk järnålder (200-400 e Kr).

## 13 Mjösunds begravningsplats

Vid Stångån ligger Mjösunds begravningsplats, en plats som mer liknar en fantastisk park än en traditionell begravningsplats. Begravningsplatsen etablerades vid ån redan under 1940-talet och parken byggdes ut 1960 och 1973. Den omfattar nu ca 13 hektar mark. Under årens lopp har begravningsplatsen utvecklats till en mycket märklig trädgård med mängder av sällsynta träd, buskar och blommor. Här finns bland annat rödek, hängask, ullungrönn, fjäderal, katsura, kameleontbuske, kaukasisk vingnöt, japansk blodlönn och rönnsumak. I området finns idag fina strövområden med sittplatser. Stångån flyter stilla genom begravningsplatsen och tillsammans med Ljungan bildar vattendragen naturliga avgränsningar. Mjösunds begravningsplats ägs och sköts av Njurunda församling.



Mjösunds begravningsplats. Foto: Johnny Blästa



## Hummelviksberget

På Hummelviksberget vid byn Å ligger flera bronsåldersrösen. Dalgången var under brons- och järnåldern en havsvik och Hummelviksberget utgjorde ett näs mot viken. Cirka 300-400 meter öster om rösen ligger en bronsåldersgrav, en skeppsformig stensättning. Intill den finns en annan lämning av en uppallad sten. Ett röse ligger på toppen av Hummelviksberget. Alldeles intill det hittade man ett bronsålderssvärd under en sten, när man bröt sten till kyrkobygget på 1800-talet. På andra sidan dalgången, vid byn Å, finns ytterligare

en grupp gravar, en är en skeppsformig stensättning. De ligger på en sådan nivå över havet att de inte kan vara från bronsåldern utan de måste nog vara anlagda under järnåldern. Enligt en sägen skall Hummelviksberget ha fått sitt namn efter att ett fartyg strandade i Å vid den tid då havet gick högre. Rester av fartyget ska ha funnits i myren nedanför byn. Namnet på fartyget skulle ha varit Humle varför byn kallats Hummelviken.

*Hummelviksberget. Foto: Peter Persson*



## Å - på kartan Åh

Det osammansatta ortnamnet Å kan vara av mycket gammalt datum. Osammansatta naturnamn kan i princip vara från den tid då bygden fick sina första fast boende. När en plats togs i bruk behövde t.ex. en å i anslutning till gården inget annat namn än just Å, och berget vid bebyggelsen kallas rätt och slätt för Berg(et) o.s.v. Ibland uppstod dock något som kallas denotationsbyte. Det är när en ny bebyggelse tas upp vid t.ex. sjön Sjö och bebyggelsen tar över namnet Sjö. När byn heter Sjö kan inte längre sjön gå under samma beteckning utan får byta namn till Sjösjön.

## Häljum



Gamla vägen genom Hälsjö by.  
Foto: Peter Persson

Häljum är ett sammansatt ortnamn med förleden helig och efterleden – *hem*. Ortnamn som innehåller hem är av hög ålder och de kan ha tillkommit vid tiden för Kristi födelse. Häljum eller Helgum finns på flera platser i länet bl.a. Helgum i Säbrå, Helgum i Kramfors och Helgum socken i Ångermanland. Sammansättningen med förleden *Helg-* är av stort intresse eftersom det kan sättas i samband med kult. Det är också intressant att flera av Häljum/Helgum-namnen ligger nära kyrk-

platser. Häljum i Njurunda ligger bara drygt 2 km från den medeltida kyrkan vid Njurundabommen. Häljum/Helgum-namnen förekommer bara i mellersta Norrland. Enligt Sidenblad ska det enligt en sägen ha funnits en tempelplats vid Volmsta norr om Häljum. Där fanns vid Sidenbladhs besök på 1860-talet stora stenar lagda i en cirkel, ca 13 meter i diameter. Förr ska där ha funnits ett röse. Förmodligen utgjorde stencirkeln en kantkedja som fungerat som en begränsning till graven.



Vid plöjningsarbete "i en åker, der han för tvenne år sedan afdröjt en lite kulle" hittades 1786 en vacker guldring vid Häljum. Det är en s.k. ormhuvudring som hör hemma under romersk järnålder (200-400 e kr)  
Foto: Peter Persson

## Trollhögen

I Solberg på andra sidan dalgången från Häljum finns ett jordområde kallat Trollhögen. Där finns för Västernorrlands del ovanligt många mellanstora högar, 15-18 meter i diameter. De tillhör inte det översta skicket med storhögar (över 20 meter i diameter) men storleken överstiger de normala storlekarna på högar i länet. I området ska det också ha funnits en gravhög som grävts bort. Det finns

en sägen kopplad till Trollhögen: *"En girig bonde brukade vara uppe och i arbete med sitt husfolk redan kl.2 under slåttandstiden. En gång då de begävo sig till arbetet denna tidiga timme mötte de på Trollhögen en vitklädd kvinna, jättestor och agasam. Efter den dagen var bonden aldrig så tidig av sig."*

## Högen och Skrängsta

Ortnamnet Högen kan precis som Högom och Hög visa att det finns gravhögar av ovanligt slag. Vid Skrängsta som gränsar till Högen i Njurunda finns en märklig gravhög som inte har några likheter i Västernorrland. Det är en 10 x 20 meter stor s.k. långhög. Den är inte rund utan avlång och den är så ovanlig att den kan ha påverkat ortnamnet. Med tiden har den kommit att tillhöra Skrängstas ägor. Skrängsta är också ett järnåldersnamn eftersom det innehåller efterleden – *sta*. Vid Skrängsta finns Västernorrlands näst största höggravfält med ett 40-tal gravar. Det är ovanligt stort med norrländska mått mätt. Gravfält i mellannorrland är vanligtvis ganska små, de gravfält som räknas som stora har fler än 10 gravar. Bara ett 40-tal höggravfält i länet har fler än 10 gravar och bara 9 har fler än 20 gravar. Cirka 1,5 km väster om Skrängsta och Högen, vid Solbergs gamla tomt, har man funnit en depå av så kallade ämnesjärn. Den typ man hittade kallas spadformiga ämnesjärn, och de tillverkades under mellersta järnåldern (400-600 e Kr). Formen på ämnesjärnen beror troligtvis på att tillverkaren ville visa att järnet var av god kvalitet, och inte innehöll några orenheter som gjorde det osmidbart. I Jämtland har man funnit flera järnframställningsplatser och i kustbygderna i framförallt Medelpad har man funnit ett stort antal ämnesjärn. Man har dragit slutsatsen att kontrollen över järnet har legat i Medelpad. Rikedomerna som denna handel bidrog till kan ha manifesterats i de stora och rika högarna vid kusten.

## Dårholmen – Klampenborg

Ön där Klampenborgs sågverk anlades, kallades tidigare Dårholmen. Enligt tradition ska holmen ha fått namnet Dårholmen för att man förde ut en svagsint person till ön, på samma sätt som man förde ut får och kalvar. På holmen ligger de sorgliga resterna efter Västernorrlands största kända gravfält från järnåldern. Första gången gravarna omtalas är 1794 då en Erik Tuneld skriver *"Wid Ljungans Åmynne i Hafvet är en holme, kallad Dårholmen, på hwilken är 52 ihopkastade Stenhögar"*. Nils Johan Ekdahl som inventerade i Norrland mellan åren 1827-1830, fann ett 70-tal rösen i området. Karl Sidenbladh hittade under 1860-talet 60 rösen på Dårholmen. Han meddelade att man även fann en liten guldring och bitar av brända ben samt kopparnitar i ett röse. I slutet av 1800-talet gjorde lektor Gottfrid Adlerz, som gjorde många undersökningar av gravar i Medelpad, ett besök på Dårholmen. Han fick uppgifter om att en hög tagits bort för att *"tjenstgöra som fyllnadsmaterial på ett källartak"*. Han fick höra att man då hittat ett bukigt keramikkärl med smalare hals som *"rundt omkring försedt med 3 intryckta ringar samt dessutom andra intryckta figurer på kärlets nedre del"*. Kärlet skulle sedan ha slagits sönder. När läraren Erik Johansson inventerade 1908-1911 fanns det bara 24 rösen eller steniga högar kvar. Enligt honom hade gravfältet förstörts när Klampenborgs sågverk byggdes. Idag finns bara 12 gravar i form av sju små stenfyllda stensättningar och fyra högar samt ett stort röse på toppen kvar på Dårholmen. Enligt Ekdahl var toppröset ursprungligen 30 meter i diameter och hans ritning visar att graven var begränsad av en stencirkel, s.k. kantkedja. Idag är röset bara 12 meter i diameter. Det finns ganska många gravar av den här typen i Västernorrland, rösen och röseliknande stensättningar på nivåer över havet som motsvarar järnålderns kustlinje. De kan alltså inte ha anlagts under bronsåldern för då låg den aktuella marken under vatten. Det har dis-

kuterats om denna gravform med rösen representerar en annan kultur än den med gravhögar, men senare års forskning visar att rösen är vanliga i miljöer med gravhögar och i flera fall kan man koppla dem till gravhögar, som t.ex. just på Dårholmen där gravhögar samsas med stenfyllda stensättningar. I Härnösand kan man på flera platser se att gravrösen från bronsåldern ligger på samma uddar som järnåldersrösen, och att det finns en kontinuitet för begravningar som kan sträcka sig i över flera tusen år. På några platser finns det dock gravhögar på de lägre nivåerna vilket knyter järnåldersrösen till samma kultur som järnåldershögarna. De få utgrävningarna som är gjorda i järnåldersrösen visar att gravgåvorna är de samma som i järnåldershögarna. När man studerar Dårholmen uppstår många frågor: hur hänger gravhögarna ihop med rösen och stensättningarna på järnåldersnivå och varför väljer man att anlägga gravhögar på gårdarnas inägor men rösen längre ut längs kusterna, långt från gårdarna, och varför anlade man ett så stort gravfält på en liten holme som inte var lämplig för fast boende och odling?



Nils Johan Ekdahls skiss över gravfältet på Dårholmen från 1820-talet.



Röset på högsta punkten av Dårholmen. Röset har varit mycket större, det man ser idag är bara rester av gravröset.

Foto: Peter Persson



Allvar och skämt, nr 2, torsdag 21 januari 1841:

Vargflock river 13 får hos nämndeman Jon Ersson Myre, Njurunda

Njurunda. Natten mellan den 17 och 18 dennes hade Nämndeman Jon Ersson i Myre Ladugård besök af Wargar, hwilka först försökte genom gräfning under tomtskyllen inkomma i fårhuset, men då de funnit detta omöjligt, hafwa de rabulisterna sönderslagit fönstret och således lyckats inkomma och rofwit 13 st får; så att om morgonen derpå fanns endast ett, som kunde helsa matmodren god morgon.

Nytt Allvar och Skämt nr 42 torsdag 19 oktober 1848:

Emanuel Sjöblom auktionerar nybyggd storbåt vid Nolby notvall, Njurunda

Måndagen d. 30:de i denna månad kl. 11 f.m., låter undertecknad genom friwillig Auktion, som förrättas å Nolby notvall wid Njurunda elf till den mestbjudande emot en månads betalningsansånd försälja en större Stor-Båt nybygd på klaver och nyligen i wattnet utskjuten; Båten är, då den blifwit fullt inredd, mycket tjenlig wid fragt af bräder m.m.m; hwarom hugade spekulanter härmed kungöres. Njurunda d. 18 Oktober 1848. Emanuel Sjöblom.

Nytt Allvar och Skämt, nr 47, torsdag 21 november 1850:

Kvarnägaren Olof Bredberg, Näs tullkvarn, Njurunda förrättar själv dop av sitt barn

Barndop förrättadt af en Mjöltnare.

För någon tid sedan, skall den sällsamma händelsen här å orten hafwa inträffat, att qwarnegaren Olof Bredberg i Näs tullqvarn , Njurunda socken, företaget sig att döpa sitt och hans hustrus nyfödda barn. Wid döpelsetillfället lærer B. på öfligt sätt hafwa tillkallat någr af sina släktingar som wittnen. Bredberg har warit inkallad för kyrkorådet i Njurunda, derwid han öppet erkände sin handling.

Nytt Allvar och Skämt nr 54, onsdag 9 juli 1851:

Avrättningsdatum fastställt för Johan Höglund och Johan Andersson till den 16 juli

De lifsdömde arrestanterne Joh. Höglunds och Johan Anderssons dödsdag är nu efter slutad beredelse utsatt till nästa onsdag d. 16 d:s middags-tiden. Executionen kommer troligen att försiggå på Årskogen, eller wid gränsskildnaden mellan Helingland och Njurunda, der mordet föröfwades.

Inte långt från Njurunda ligger Årskogen. Där fanns förr en avrättningsplats på länsgränsen mellan Medelpad och Hälsingland. De allra sista som avrättades där var Johan Andersson och Johan Höglund,

två fattiga bönder som kolade åt Galtströms bruk, och som avrättades för mord 1851. Tre dagar före jul gick Johan Höglund till patron på Galtström och bad om förskott på lönen. Hans familj med hustru och fem barn svalt. Han fick inga pengar. På Höglunds arrendegård i Armsjön fanns drängen Jon Andersson. Den 18 december 1849 packade han sina saker för att åka till Amerika. Drängen hade sparat ihop 74 riksdaler till biljetten. Vid islossningen året efter hittades Jon Anderssons svårt misshandlade lik i Ljungan. Men vem hade dödat honom och varför? Med hjälp av dåtidens bevisning dömdes Höglund och Andersson till döden. Om de verkligen var skyldiga vet ingen idag.

Artiklarna ur NYTT ALLVAR OCH SKÄMT, samt mängder av annat spännande material finns i databasen sundsvallsminnen.

**SUNDSVALLSMINNEN**

Anpassa | Hjälp | A-O | Webbkarta | Skriv ut

**Startsida**  
**Hus & Miljöer**  
**Näringsliv**  
**Kommunikationer**  
**Hamn & Sjöfart**  
**Idrott & Fritid**  
**Kultur & Nöjen**  
**Litteratur**  
**Lokalpress**  
**Lokalsamhälle**  
**Föreningsliv**  
**Människor**  
**Händelser**

Sök i våra databaser  
Sök på webbplatsen

Om Sundsvallsminnen  
Kontakt | Cookies

Länkar

**SUNDSVALLS KOMMUN**

Sundsvallsminnen | Lokalpress

**Lokalpress**

Där man arbetar, utkämpar strider och roar sig, där trivs också journalisterna, pressfotograferna och de politiska redaktörerna. Sundsvall har tillryggelagt drygt 150 år av tidningshistoria, en tid som speglats i reportage av en lång rad journalistiska profiler. Men också en tid som sett dussintalet tidningsföretag födas och nästan lika många försvinna.

Ett av delprojekten i Sundsvallsminnen är att digitalisera och publicera äldre tidningsmaterial och därigenom göra en av de viktigaste historiska källorna åtkomlig för en bred allmänhet.

**Läs mer:**  
[Sammansättning över de lokala tidningarna](#)

Nedanstående tidningar kan du ta del av via Sundsvallsminnen:  
[Norrlands Tidningar](#) 1835-1844  
[Allvar och Skämt](#) 1841-1851  
[Norrländska korrespondenten](#) 1851-1873  
[Sundsvalls Tidning Norrländska Korrespondenten](#) 1873-1879  
[Sundsvalls Tidning](#) 1880-1900  
[Sundsvalls Nyheter](#) 1891-1892  
[Nordsvenska Daobladet](#) 1892-1894

Elisabet Östlund körde ut tidningar till Östermalm i nära trettio år.  
Bildkälla: Sundsvalls museum.

I Sundsvallsminnen kan du gå på spaning...

... efter människor som levat

... efter händelser som inträffat

... efter uppgifter om företag, föreningar, miljöer, byggnader, föremål

[www.sundsvallsminnen.se](http://www.sundsvallsminnen.se)

Dygnet runt. Självbetjäning. Gratis.

## Några lästips!

Arkitektur och bebyggelse i Västernorrland 1945-1965

Björklund, Hans: Katarina Ljunga: Njurunda gamla kyrka i Bommen

Bucht, Torsten: Ortnamnen i Västernorrlands län, del 1

Carlander, Sölve: Njurunda från forntid till nutid

Gamla Kvissleby: Qvitsle, Kvitsle, Kvitsleby, Kvissleby: 1850- till "nutid"

Hammarlund, Sven: Kontroll av restaurering av kyrkoruinen vid Kyrkmon, Njurunda Socken

Hellbom, Algot och Nordlund, Orvar: Från svunna tiders Njurunda: om Dingersjö och Skottsund m.m

Selinge, Klas-Göran: Järnålderns bondekultur i Västernorrland, Västernorrlands forntid.

Hellborn, Algot: Färja och broar över Njurunda älv

Hellbom, Algot: Inbyggare i Njurunda under fem sekler

Hellbom, Algot: Njurunda-Bommen: från färjeläge till affärscentrum

Lundell, Jan: Vägen Norrstigen och hamnen Gackerön. Vägar och hamnar i medeltidens Hälsningland

Länsmuseet Västernorrland: Glimtar av en guldålder

Löfgren, Emil: Det gamla Njurunda

MFF:s arkiv: Något om bondgårdar i Medelpad Inventering 1913

Skogsstyrelsen: Kulturmiljövård i skogen

Spång, Lars Göran, Läns museet Västernorrland: Nolby: tankar om ett riksintresse

Sundsvalls Kommun, Översiktlig Kulturmiljöinventering

Svenska gods och gårdar Medelpad

### *Texterna är sammanställda av*

Johanna Ulfsson, Norra bergets kulturhistoriska verksamhet (bebyggelse, prästgården och kyrkan)

Johnny Blästa, Murberget, Läns museet Västernorrland (nya E4:an, Mariefors tullmjölkvarn)

Märta Molin (redaktör), Murberget, Läns museet Västernorrland (allmänt)

Lena Nygren, Medelpadsarkiv

Peter Persson, Murberget -Läns museet Västernorrland (arkeologi, ortnamn)

Ulrika Hådén, Föreningsarkivet Västernorrland och Njurunda medeltidsförening (föreningsliv och handpappersbruk)

Ulrika Stenbäck Lönnquist, Norra Bergets kulturhistoriska verksamhet



**Kulturarv Västernorrland**

– en portal för Västernorrlands digitala kulturarv

[www.kulturarvvasternorrland.se](http://www.kulturarvvasternorrland.se)



Norra Berget

SUNDSVALLS STADSPARK



Föreningsarkivet  
Västernorrland



Länsbiblioteket  
Västernorrland



**murberget**



**MEDELPADSARKIVET**



Resurs i Västernorrland

ABM Resurs 2008

ISBN 978-91-85222-20-9

Hemströms Tryckeri Härnösand