



FORN VÄNNEN

JOURNAL OF
SWEDISH ANTIQUARIAN
RESEARCH

De koniska hjälmarna hos de utomnordiska germanfolken under
folkvandringstiden

Lindqvist, Sune

Fornvännen 20, 227-240

http://kulturarvsdata.se/raa/fornvannen/html/1925_227

Ingår i: samla.raa.se



De koniska hjälmarna hos de utomnordiska germanfolken under folkvandringstiden.

Av

SUNE LINDQVIST.



den i föregående häfte av denna tidskrift införda uppsatsen sökte jag visa, att de svenska Vendelhjälmarna till sin grundstomme återgå på en romersk hjälmform, vilken nordborna kunde förmodas ha begynt efterbilda redan under en tidig del av 400-talet (eller än tidigare). Som ett av skälen härför framhölls, att föreliggande fynd från utomnordiska germanfolk icke ge vid handen, att samma hjälmform varit i nämnvärd utsträckning begagnad av dessa folk, men väl lämna talrika exempel på, att de känt hjälmar av avvikande form, vilka endast kunnat bidra till vissa av de svenska hjälmarnas detaljer. Detta förhållande skall här närmare belysas.

Medan hjälmarna från Vendel och Ulltuna kunna sägas vara utbyggda kring den från näsrot till nacke gående breda hjässbågen, äro de kontinentala hjälmarna alla kronlikt uppbyggda över en hjälmranden bildande, bred ring. I regel äro de därjämte koniska.

Mest bekant bland de kronlika eller koniska hjälmarna är den typ, som åskådliggöres av härvarande fig. 123 och 124. En dylik hjälms stomme är sammansatt av följande delar: toppskiva, med hylsa för hjämbusken, av brons; ring av järnband, beklädd med ett genom pressning dekorerat bronsbleck; sex eller undantagsvis fyra bronsbågar, starkt breddade vid basen, som nitats

Överstycket: två fågelformade bronsspännen från Öland samt en del av ett bältebeslag av silver från Blekinge (yngre järnåldern).

vid ringen, och avsmalnande mot de vid toppskivans rand nitade överändarna. Öppningarna i denna stomme äro fyllda medelst buktiga plåtar av järn, anbrakta underifrån och nitade vid stommens angränsande kanter. Dessa hjälmar hava vanligen kindskydd av ungefär samma form som hjälmen från Vendel XIV, bågformiga urtagningar för ögonbrynen och en obetydligt framskjutande snibb dem emellan. Deras prakt ökas vanligen däri-



Fig. 123. Hjälms från Vézeronce, dep. Isère, Frankrike. Vänstra sidan.
Efter Gröbbels.

genom, att stommen blivit förgylld och fyllningarna belagda med silverbleck, som emellanåt även de fått förgyllning. Utom kantringens pressade reliefer förekommer inpunsad dekorerings på bågarna och ej sällan även å fyllningen. Relieferna kunna ha utgjort förebilder till vissa av de svenska pressblecken för hjälmar; inpunsningarna erinra starkt om Gallehushornens gravyrer.¹

Koniska och kronliknande hjälmar av denna präktiga typ äro i tre tillfällen funna i germanska gravar, nämligen vid Gammertingen nära Sigmaringen i Hohenzollern, vid Gültlingen i Württemberg och vid Baldenheim i

Elsass. Frånsett den under obekanta förhållanden, snarast i Frankrike, funna hjälmen fig. 124, uppges fyndomständigheter av annan art beträffande övriga hjälmar av denna typ, vilka äro funna en vid Vézeronce söder om Lyon och en vid Châlons-sur-Saône i Frankrike, en vid Giulianova söder om Ancona i Italien samt

¹ Jfr I. W. GRÖBBELS, *Der Reihengräberfund von Gammertingen*. München 1905. — RUDOLF HENNING, *Der Helm von Baldenheim*. Strassburg 1907. — MAX EBERT i *Prähistorische Zeitschrift* I, Berlin 1909, sid. 65—77 och 163—170. — Flertalet av de i föreg. uppsats, sid. 181, anf. arb.

tvenne vid det i föregående uppsats på grund av en ungefär samtidigt anträffad hjälm av annan form omtalade Vid i Dalmatien.

Enklare exemplar av i stort sett samma hjälmtyp äro kända från Weisenau vid Mainz, från Egypten och från Leckhampton nära Cheltenham i England. Dessa tre ha likt den ena av hjälmarna från Vid allenast fyra bågar mellan ring och toppskiva, och deras bågar ha icke så starkt utsvängda baser som bågarne å den förut beskrivna prakttypen.

En annan enklare variant bilda de två hjälmarna ur germanska gravar vid Bretzenheim nära Mainz och vid Trivières i Belgien.¹ De äro ungefärligen halvklotformiga, utan toppskiva, den förra med tvenne breda, mot ändarna svagt vidgade, varandra korsande hjässbågar, den senare med ett liknan-

de kors bildat av en hjässbåge från panna till nacke och tvenne vid dess sidor tillnitade sidobågar. Åtminstone den sistnämnda saknar urtagningar för ögonen i ringens underkant.

Ehuru tidigare betraktade som germanska arbeten, bruka de koniska hjälmarna av huvudgruppen nu betecknas som importe-



Fig. 124. Hjärm från obekant fyndort. Framsidan. Eremitaget, Petersburg.

¹ L. LINDENSCHMIT, *Neuerwerbungen. Mainzer Zeitschrift* III, 1908, sid. 139 och Taf. V. — G. BEHRENS, *ibid.* XIV, 1919, sid. 6 och Taf. II, 3. — ALFRED DE LOË, *Découverte d'un casque dans une tombe franque à Trivières (prov. de Hainault)*. *Annales de la soc. d'archéologie de Bruxelles* XXIII, 1909.

rade i de fall, då de hittats inom germanskt område. Långtgående överensstämmelser mellan de föreliggande exemplaren tyda, vad beträffar de rikare ornerade, på ett begränsat produktionscentrum, som av allt att döma legat långt i öster, under starkt orientaliskt inflytande. Tilltalande synes den av Ebert framställda åsikten, att de kommit från grekiska verkstäder vid Svarta havet. Som ett nytt stöd för deras icke-germanska ursprung skulle jag vilja framhålla, att så gott som alla dessa hjälmar formats för utpräglade brakycefaler.¹

Den vidsträckta spridning, dessa hjälmar äga, skulle givetvis såsom redan framhållits av Ebert, finna sin naturligaste förklaring, om de — likt de stablesianska — tillhört något östromerskt truppslag och helst någon sådan formation, som i större omfattning rekryterats från germanskt område. Den stil, vari deras ornament utförts, synes tala för, att de icke tillverkats senare än under 400-talet. Och om än åtminstone hjälmgraven vid Gammertingen på grund av andra däri ingående föremål måhända icke kan dateras tidigare än till förra hälften av 500-talet — och vanligen dateras än senare — betyder detta mindre för frågan om hjälmarnas tillkomst, ty den där funna hjälmen bär, såsom Gröbbels visat, tydliga spår av långvarig användning.

En senare datering än den nu antydda har emellertid ofta framställts. Man synes därvid dels ha stött sig på den övliga, sena dateringen av flertalet bland de germanska gravar, som tillhöra folkvandringstiden, dels även fäst obefogad hänsyn vid den ur annan synpunkt synnerligen upplysande bildplåt, vartill jag nu övergår.

¹ Skallen till krigaren i Gammertingens Hauptgrab har en längdbreddindex av 69,5; den i samma grav funna hjälmens mynningsrand hade en längd av 22,0 en bredd av 20,5 cm. eller "längdbreddindex" 93. För sju liknande hjälmar är samma tal genomsnittligt 84, ävenså för de fyra bland dem, som härröra från germanskt område, i genomsnitt 84. I dessa beräkningar har medtagits den i Eremitaget förvarade hjälmen från obekant, snarast fransk fyndplats, däremot icke hjälmen från Baldenheim, som varit tilltryckt och lossnat i fogarna, men i sin av en skicklig bysmed återställda form fått en "längdbreddindex" av 74. — Hjälmen från Trivières har "index" 87.



Fig. 125. Hjälmplåt från Nievole i Toskana, Italien.

Originalen till fig. 125- förvaras i Bargellomuseet, Florens, och har anträffats vid ruinerna av ett kastell i *Val di Nievole*, nära Lucca (Toskana). Det består av en järnplåt, vars ena sida övertäckes av ett rikt figurerat bronsbleck, fasthållet på så sätt, att bleckets kanter på alla sidor äro omvikta och sålunda skyla ett smalt bräm längs plåtens baksida. Fullständigt samma förfaringssätt har tillämpats för utsmyckning av sköldribbor och andra föremål i de äldre uppländska vapengravarna. Som särskilt överensstämmande erinrade jag mig vid studiet av Bargelloplåten det



Fig. 126. Sarkofag i Ravenna, Italien.

i Vendel XII funna beslag, som avbildas av Stolpe och Arne i Gravfältet i Vendel, pl. XXXIX, fig. 2, 7.

Bronsbleckets figurer äro efter all sannolikhet pressade på positiv stans i likhet med på en gång Vendelhjälmarnas snarlika figurbleck och allehanda senromerska arbeten, skrinbeslag o. dyl. av enklare kvalitet. Likt de senare har Nievoleplåten emellertid högre relief än våra svenska pressbleck.

Efter pressningen har det italienska blecket därjämte behandlats med puns från översidan. Genom täta punktrader ornerades sålunda centralfigurens dräkt, de av ytterfigurerna burna kronorna o. a. partier.

Genom punsning ha ock anbragts följande ord: VICTVRIA (lika å vartdera av de två standar, genierna bära) DN AG IL VL (i fyra rader under varandra på heraldiskt högra sidan mittfigurens huvud) REGI (på andra sidan om samma huvud, RE skadade av ett nithål, men ganska säkra).

De kring furstens huvud anbragta orden påminna osökt om omskriften på de romerska myntens adverser: kring den myntpräglade furstens bild hans namn och titel. Emellertid står på vår plåt icke *rex*, utan dativformen *regi*. Då det icke kan förmodas, att ifrågavarande arbete skulle anges som en present åt en konung, finner formen sin naturliga förklaring endast genom sammanställning av alla på blecket anbragta ord: *victoria d(omino) n(ostro) Agilul(fo) regi*, "seger åt H. M. konung Agilulf".

Inskriften hör sålunda naturligt samman med plåtens bildliga innehåll: en tronande furste hyllas med ord och åthävor av segerns genier och av undersåtar.

Denna komposition har tydligen haft till förebild någon av de i den fornkristna konsten mycket vanliga framställningarna av hyllningar för Kristus, vare sig vuxen eller som barn på Jungfru Marias knä, ej sällan med palmbärande änglar som skyddsvakt på ömse sidor tronen. Den ödmjukt bugande ställning, som de tillbedjande å sådana bilder bruka intaga, förklarar den språngmarsch, vari de på Nievoleplåten framställda hyllarne försatts. I övrigt har allt här militariserats och germaniserats. En-

dast mittfigurens välsignande handrörelse har, som av glömska, bibehållits. Den i fig. 126 återgivna reliefen på en sarkofag i S. Apollinare in Classe vid Ravenna erbjuder goda överensstämmelser i flera avseenden. Även må hänvisas till de bekanta stora i mosaik utförda bildfälten på kleristorieväggarna i S. Apollinare nuovo i Ravenna, där man också finner motsvarigheter till hjälmbildens flankerande, smala torn. De hjälmliknande kronor, som de ytterst gående männen bära, återfinnas, såsom Gröbbels framhåller, på mynt för östgoten Theodahat (534—536).

Det är m. a. o. uppenbart, att Bargelloplåtens bild står i mycket nära beroende av den kristna konst, som före longobardernas erövring blomstrade i Italien vare sig under gotiskt eller byzantinskt herravälde. I jämförelse härmed betyder det föga, att det till vår tid bevarade exemplaret fått sin skrift inpunsad och av allt att döma även pressats på stansen först under longobardkonungen Agilulfs tid (590—616). Arbetet tillhör utan tvivel dussinvarorna. Det var lika naturligt, att den på en dylik plåt anbragta inskriften, oavsett eventuellt bristande porträttlighet, skulle innehålla den regerande furstens namn, som att de kungliga namnchiffren växla på våra livgardisters uniformer. Agilulfs namn hindrar oss alltså icke att anse det som mest sannolikt, att Nievoleplåtens bild komponerats före longobardernas erövring av Italien, ja, det utesluter ej ens, att den stans, varpå det bevarade blecket pressats, utförts långt före Agilulfs tid.

De hjälmar, som drabanterna kring Agilulfs tron bära, ha antagits vara metallhjälmarna av den rikt smyckade form, som ovan skildrats. Emellertid är detta antagande, såsom Henning påpekat, icke riktigt. Likheten slutar därvid, att båda hjälmtyperna äro koniska samt ägt buske och kindskydd. — Koniska hjälmar av besläktad typ, dock utan buskar, möta oss redan på Trajanuskolonnen, burna av flera bland romarnas orientaliskt väpnade fiender. Metallhjälmarnas speciella kännetecken: den starka breddningen vid basen av de från ringen uppstigande bågarna, saknas på drabanthjälmarna, vilkas buskar därjämte uppstiga från ett tydligt markerat, klot- eller halvklotformigt hjälmkrön utan mot-

svarighet hos metallhjälmarna, som ej sällan bevarat en smal, direkt från den å fig. 123 synliga toppskivan uppstigande hylsa till hjälmbusken. Hjälmens fig. 124 bevarar ännu denna hylsa.

Slutligen blir man vid granskning av Nievoleplåten frestad säga, att drabanthjälmarna föreställas ha haft icke blott kind-, utan även ett långt framspringande nässkydd i stället för den obetydligt framspringande snibb, som kan iakttagas mellan ögonbrynsbågarna på de koniska metallhjälmarna.

En så ingående granskning av en i ringa skala utförd avbildnings detaljer skulle vara meningslös, för så vitt dess resultat icke funne omedelbar bekräftelse genom iakttagelser från annat håll. Det senare synes emellertid vara fallet.

Redan Nievoleplåten ger genom sin allmänna form ett beaktansvärt bidrag till kännedomen om de hjälmar, som Italiens germaner nyttjade under Agilulfs tid. Den är visserligen alldeles plan, och på grund av det förrostade skick, vari dess järn befinnet sig, är det uteslutet, att den haft den för pannplåten på en hjälm lämpliga böjningen, då den hamnade i jorden. Likväl torde det ej kunna betvivlas, att den fått sin karaktäristiska kontur för att tjänstgöra som pannplåt på en hjälm. De glesa nithålen längs underkantens urtagningar tyckas härröra från ett ögon-

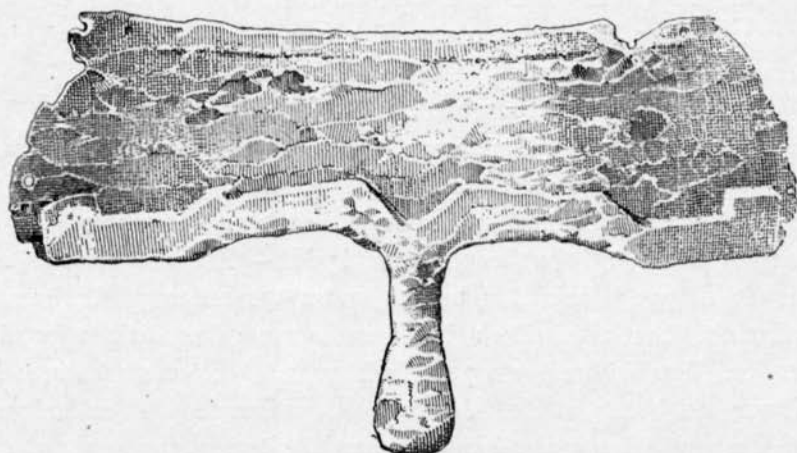


Fig. 127. Pannplåt till hjälm, med ögonbryns- och nässkydd. Nocera Umbra, Italien.

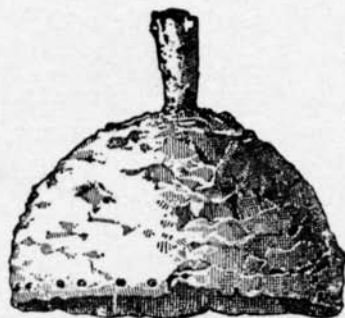


Fig. 128. Toppbeslag till hjälm, med hylsa för hjälmbusken.
Castel Trosino, Italien.

bryns- (och näs?-)skydd, vars överkant gjort ännu synliga intryck i det tunna bronsblecket. Och de tätare hålradera längs plåtens tre övriga sidor torde ha åstadkommit för plåtens fästande vid en huva, som snarast varit av läder eller annat lösare material.

Klarare begrepp om den hjälmtyp, Nievoleplåten tillhör, ge emellertid ett par oansenligare fynd från tvenne stora germanska gravfält i mellersta Italien. I grav 6 vid Nocera Umbra, nära Assisi, hittades en järnplåt av samma form, men utan bronsöverdrag, och med ögonbryns- och långt nässkydd ännu bevarat, fig. 127. I grav 119 vid Castel Trosino, nära Ascoli Piceno, hittades dels ett snarlikt stycke, fig. 129, vars plåt dock till större delen förtärts av rost, dels ett stort, halvklotformigt toppbeslag, fig. 128, med hylsa för fjäderbusken, fullständigt motsvarande vad



Fig. 129. Ögonbryns- och nässkydd till hjälm ur samma grav som fig. 128.

man kunnat vänta på grund av de nyss beskrivna krönen på Nievoleplåtens drabantbjälmar.

Båda gravarna äro öppnade vid planmässiga undersökningar, om än den förra ej av fullt sakkunnig person. De beskrivna fragmenten utgöra därför efter allt att döma det enda, som till vår tid kunnat bevaras av de huvudskydd, som en gång nedlagts i samma gravar.

Grav 119 är Trosinofältets allra rikast utstyrda. Den man, som jordats här, hade ett av rektangulära järnplåtar format harnesk, sköld, svärd, skramasax och flera mindre knivar, spjutspetsar, pilar, sporrar, betsel; vidare ett fat av brons, sadelbeslag(?) av guld och talrika rembeslag av guld eller silver. Jämsides låg en av gravfältets allra rikaste kvinnogravar, nr 115, med nio guldmynt, varav det yngsta från Mauritius Tiberius (582—602). Det synes mig icke behöva betvivlas, att såväl denna grav som den bredvidliggande mansgraven anlagts vid tiden omkring 600 eller, om man så vill, under Agilulfs regering.

Grav 6 vid Nocera Umbra hör till därvarande stora germangravfältets rikare gravar: den är troligen anlagd före 500-talets mitt.¹

Trosinofältets fynd tillhöra en longobardisk stam eller åtminstone en under longobardernas ledning gående stam, som bevarat tydliga minnen av en tidigare vistelse i Ungern. Nocera Umbras gravfält tillhörde en stam, som förmodligen kommit från sydvästra Tyskland redan under Odovakars tid, men kvarlevat under och efter goternas herravälde. Den följde rika gravar, dit grav 6 hör, synes beteckna goterväldets sista, på krigiska välvningar rika årtionde. Det är naturligtvis icke uteslutet, att den där funna hjälmen tagits som krigsbyte eller tillhört någon av de främmande, bl. a. även longobardiska germanstammar, som nu vällde fram över Italiens jord. Emellertid ha vi icke rätt förmoda, att hjälmar av denna art voro karaktäristiska för något enskilt folk.

¹ Se min förberedande behandling av dessa gravfält i *Rig* 1925: *Vår folkvandringstids kronologi, belyst av kontinentala fynd*.

Och framför allt ha vi icke rätt förmoda, att dylika hjälmar voro helt främmande för goterna. För en motsatt uppfattning talar nämligen, utom möjligen Nievoleplåtens bild, Prokopios' ofta återopade skildring av, hur Totila var rustad under den ryttarlek, han utförde före slaget vid Taginæ (552): "Han hade på sig en vapenrustning till övermått belagd med guld, och de prydliga falera hängde ned från hjälmen (pilos) och lansen, purpurfärgade och även i övrigt kungliga, av underbar storlek."¹ Tyvärr låter det sig icke med säkerhet avgöras, vad ordet falera åsyftar; sannolikast blir väl i alla händelser ur saklig synpunkt, att uttrycket avsett från hjälmkrönet och lansskäftet nedfallande, gärna guldprydda buskar. I så fall ge Nievoleplåtens drabantbilder en god föreställning om Totilas rustning. Hjälmen betecknas med ett ord (pilos), som även kan översättas "hatt" och säkerligen just betecknat toppiga huvudbonader med rak underkant, sålunda en konisk hjälm.

Agathias, som fortsatt Prokopios' skildring av Narses' italienska fälttåg, meddelar, att Narses hösten 552 kom i besittning av det mesta av goternas skatt, vilken Totila tidigare hade lagt i förvar i den starka fästningen Cumæ. Däribland befann sig även, att döma av de hånfulla ord, Agathias låter Aligern yttra till de för sent ditskyndande frankerna, goternas kungliga insignier. Förmodligen är det därför samma kungakrona, som vi ovan haft anledning omtala i samband med Nievoleplåtens bilder, som åsyftas av Theophanes, när han (om år 551) uppger, att Narses intog Rom, dödade Totila och utom dennes "än i dag" blodiga dräkt skickade hans med stenar smyckade hjälm (eller hatt: pileolum) till Konstantinopel.

Även i detta fall torde det ord, varmed hjälmen betecknats, ha valts med tanke på huvudbonadens koniska form, som starkt avvek från de grekiska hjälmarnas, men utan syftning på dess material.

Agathias uppger om de år 552 eller 553 i trakten av Capua

¹ Översättningen benäget lämnad av fil. dr Ernst Kjellberg.

tillintetgjorda frankerna och alemannerna: "de flesta ha huvudena oskyddade, några få ha hjälmar (kranos) på huvudet i striden." Att detta yttrande även kunde ha fällt om de i Italien bofasta germanfolken, skulle kunna hävdas med än större säkerhet på grund därav, att de oansenliga rester av två hjälmar, som ovan beskrivits från Castel Trosino och Nocera Umbra, voro de enda hjälmdelarna i dessa gravfält, som dock innehöllo så många rikt rustade krigargravar.

Undersökningen av det kontinentalgermanska, ur jord och skrift samlade materialet har alltså lett till det resultat, att mellersta och södra Europas germaner såväl under som närmast före och efter 500-talet vanligen saknade för strid avsedda huvudbonader, men att dylika, när de förekommo, åtminstone i regel voro av konisk, hattliknande form och ej sällan väsentligen av läder e. dyl.

Under sådana förhållanden måste vi sålunda utan tvekan såsom den enda sannolika beteckna den i min föregående uppsats framvisade möjligheten av, att den samtidiga nordiska hjälm-tillverkning, vars bästa bevarade alster Vendelhjälmarna utgöra, begynnadt bedrivs i Norden redan omkring år 400.

*

Hjälmen fig. 124 visar en rik figurlig dekoration av fältet ovan ögonbrynsbågarna: i centrum ett människohuvud en face, på ömse sidor mot centrum vända lejonbilder, ett från antiken och orienten välkänt motiv. I snarlik form återkommer samma mönster på den koniska hjälmen från Baldenheim.

Hjälmplåten fig. 125 visar, likt sarkofagbilden fig. 126, tvenne symmetriskt ordnade grupper av gestalter, stadda i rörelse från ömse sidor mot centralbilden. Hjälmen från Vendel, grav XIV, visar på ömse sidor rader av mot panndelen framtågande krigare. Hjälmen från Vendel, grav I, har på samma sätt grupperade ryttarbilder. För att nå denna effekt har man i vardera fallet måst anlita två frånsett den motsatta orienteringen föga

avvikande stansar. I en intressant studie, "Vendel och Bysanz", tryckt i *Gammal konst* (Stockholm 1916), påvisade Axel L. Romdahl år 1915, hur starkt dessa Vendelhjälmars dekoration i nu berörda avseende erinrade om "bysantinska mosaiker sådana som t. ex. de i Sant' Appollinare nuovo i Ravenna, de båda långa helgontågen ovanför långhusets arkader, utförda under östgoternas välde i början av 500-talet". Denna sammanställning syntes då, särskilt på grund av den sena datering, man givit Vendelhjälmarna, ytterligt djärv. Genom de ovan framlagda jämförelserna torde emellertid sammanhanget mellan Vendelkulturen och den byzantinska ha blivit i avsevärd grad styrkt och därmed har, såsom jag hoppas, fantasien fått ännu en liten sten till den byggnad, varmed den vill framställa en fylligare och riktigare bild av vår folkvandringstid, än vad studiet av det trots sin relativa rikedom säkerligen mycket ensidiga fyndmaterialet utan fantasiens hjälp skulle kunna giva.

ZUSAMMENFASSUNG.

Sune Lindqvist. Die konischen Helme bei den ausser-nordischen Germanenvölkern während der Völkerwanderungszeit.

Der Verf. erinnert an die Verbreitung der konischen oder kronenähnlichen Helme (siehe Fig. 123 u. 124), welche nach Ebert (vergl. S. 228, Note) als in griechischen Werkstätten am Schwarzen Meere verfertigt, bezeichnet werden. Ein Beweis dafür dass sie insgesamt von nicht-germanische Herstellung sind, liegt auch darin, dass die in germanischen Gräbern angetroffenen Exemplare ebenso ausgesprochen für Brachycephale Schädelform abgepasst waren, wie die übrigen bekannten Exemplare. Ihre Herstellung dürfte nicht später als in's 5. Jahrh. verlegt werden.

Der bekannte, auf Fig. 125 abgeb. Fund von Nievole in Toskana besteht aus einer Eisenplatte, dessen eine Seite mit einem Bronzeblech bekleidet ist. Die reichen Verzierungen sind durch Pressen auf positiver Stanze hergestellt worden, die Oberseite ist nachher mit Punzen behandelt worden. Die mit Punzen angebrachte, auf den Standarten der Genien und rings um den Kopf der Mittenfigur verteilte Inschrift "*victoria d(omino) n(ostro) Agilul(fo) regi*" fügt sich natürlich dem Sinn des Bildes an; einem Fürsten wird von den Genien

des Sieges und den Untertanen gehuldigt. Die Komposition geht auf solche in der altchristlichen Kunst gewöhnliche Darstellungen zurück, wie der Sarkophag Fig. 126 zeigt. Vermutlich wurden derartige Umgestaltungen des christlichen Motives schon vor der Eroberung Italiens durch die Longobarden bewerkstelligt, und es wäre vielleicht nicht ausgeschlossen, dass die Stanze, auf der das Nievoleblech in der Zeit Agilulfs (590—616) gepresst war, schon viel früher hergestellt worden ist.

Die Helme, welche die Drabanten ringsum den Tron des Königs tragen (Fig. 125), können mit dem wahrscheinlich aus Leder hergestellten Helm verglichen werden, wozu die auf Fig. 128 und 129 abg. Eisenbeschläge deutlich gehört haben. Sie sind im Grab 119 bei Castel Trosino in Italien gefunden worden, und bilden offenbar einen Helmdachbeschlag mit der Hülse für den Helmbuschen, sammt Augenbrauen- und Nasenschutz mit Überresten von einer Stirnplatte. Dieses Grab dürfte um 600 angelegt worden sein. Hingegen stammt Grab 6 von Nocera Umbra, Italien, wo die zu einem Lederhelm gehörende Platte, Fig. 127, gefunden wurde, nach Ansicht des Verf. wahrscheinlich aus der Zeit vor der Mitte des 6. Jahrh. Diese Platte bewahrt noch einen solchen Augenbrauen- (und Nasen)schutz, wovon die Nievoleplatte einen Abdruck zeigt. Auch die Letztgenannte dürfte also zweifelsohne einen Lederhelm geschmückt haben; sie hat aber schon in alter Zeit die Biegung verloren, welche zu diesem Zweck notwendig war.

Weder die Metallhelme des fünften (siehe Fig. 123 u. 124) noch die Lederhelme des 6. Jahrh. mit ihren Beschlägen, Fig. 124, 126—127, können die Konstruktion der schwedischen Vendelhelme, die der Verf. in einem vorhergehenden Aufsatz in diesem Jahrg. behandelt, erklären. Für die Erklärung der Pressblechdekoration der Letztgenannten ist der Bilderschmuck Fig. 125 u. 126 hingegen von Interesse. Auf zwei von den Vendelhelmen sieht man nämlich von beiden Seiten vorwärts gehende oder reitende Krieger, ein Motiv, welches schon Axel Romdahl 1915 mit derartigen byzantinischen Kompositionen, wie die langen Heiligenzüge auf den Mosaiken in S. Apollinare nuovo, Ravenna, in Zusammenhang gebracht hat.
