



# FORN VÄNNEN

JOURNAL OF  
SWEDISH ANTIQUARIAN  
RESEARCH

---

Uppsala högars datering : och några konsekvenser av en omdatering till tidiga vendeltiden

Ljungkvist, John

Fornvännen 2005(100):4, s. [245]-259 : ill.

[http://kulturarvsdata.se/raa/fornvannen/html/2005\\_245](http://kulturarvsdata.se/raa/fornvannen/html/2005_245)

Ingår i: [samla.raa.se](http://samla.raa.se)

# Uppsala högars datering

*och några konsekvenser av en omdatering till tidiga vendeltiden*

Av John Ljungkvist

Ljungkvist, J. 2005. Uppsala högars datering och några konsekvenser av en omdatering till tidiga vendeltiden. (The dates of the great barrows of Old Uppsala.) *Fornvännen* 100. Stockholm.

The date of the great barrows in Old Uppsala was once a topic of intense scholarly debate, especially between Sune Lindquist and Nils Åberg. The former emerged as the victor. Lindquist's view came to dominate for almost 70 years. This was so, in spite of substantial changes in the comparative material and chronological research. The author seeks to show that Lindquist's and thus the currently accepted date is incorrect. The great barrows of Old Uppsala must be somewhat later than has been assumed. They do not date from the Migration Period, but from the Early Vendel Period.

*John Ljungkvist, Statens historiska museum, Box 5425, SE-114 84 Stockholm  
john.ljungkvist@historiska.se*

I Sverige har få enskilda gravar diskuterats så ingående som Uppsala högar. De har varit de kanske mest framträdande gravarna i diskussionen om makten i Mellansverige under övergången mellan äldre och yngre järnålder. Ytterligare en artikel om dessa gravar och deras datering kan uppfattas som onödig då ett antal arbeten av detta slag redan finns (t.ex. Stjerna 1909; Nerman 1913; Lindqvist 1926; 1936; 1945; 1949; Åberg 1947; 1949; Arrhenius 1995; Arrhenius & Sjøvold 1995; Duczko 1996). Dateringarna är emellertid inte fastställda och detta påverkar exempelvis hur maktstrukturerna i yngre järnålderns Sverige ska tolkas, i synnerhet med tanke på den politiska och religiösa betydelse Gamla Uppsala ofta anses ha haft.

De rådande dateringarna har inte förändrats nämnvärt sedan 1920-talet. Det var en tid då det arkeologiska jämförelsematerialet var mindre och inom arkeologin var de nationalistiskt präglade strömningarna starka. Många arkeologer var inte nämnvärt påverkade av brö-

derna Weibulls källkritiska skola. Frånsett de ideologiska strömningarna kan det konstateras att genomarbetade kronologier som täckte 400–600-talen inte fanns i vare sig Skandinavien eller Europa. Sedan 1920-talet har såväl samhället som arkeologin förändrats markant. Men tolkningar präglade av dåtidens anda lever delvis kvar.

Debatten kring högarnas datering fördes på allvar under första hälften av 1900-talet. Huvudaktörerna var de gamla konkurrenterna om professorsstolen i Uppsala, Sune Lindqvist och Nils Åberg (Baudou 1997, s. 199 ff; Høiland Nielsen 2004). Lindqvist är den forskare som främst förknippas med Uppsala högar. Mest känt är verket *Uppsala högar och Ottarshögen*, men han skrev även en rad artiklar om platsen och »hittade» hednatemplet under kyrkan (rörande högarna, se framför allt Lindqvist 1926, 1936, 1949). Lindqvist daterade Östhögen till omkring 500 eller ganska tidigt 500-tal och Västhögen till omkring mitten av 500-talet.

Relativkronologiskt hänförde han båda gravarna till folkvandringstid (1936, s. 234; 1945, s. 109 ff). Nils Åberg daterade Östhögen till 600-talets början eller förra hälft, och Västhögen till tiden efter 600-talets mitt (1947, s. 261, 286). Han daterade båda gravarna till vendeltiden.

De bägge antagonisterna hade olika utgångspunkter för sina dateringar. Åberg byggde vidare på Salins och Montelius teorier och använde en rad paralleller på kontinenten och i Sverige för sina tolkningar. Lindqvist arbetade med i stort sett samma material, men hade en helt annan syn på övergången mellan Salins stil I och II, vilket fick stor betydelse för diskussionen. Till skillnad från Åberg ansåg han att de två konststilarna existerat parallellt under 100–150 år.

Ytterligare en stor skillnad är att Lindqvist inte begränsade sig till det arkeologiska materialet. Han ägnade mycket tid åt att koppla ihop Uppsala högar med Ynglingatalens kungalängd. Han knöt högarna till kungarna Aun, Adils och Egil. Viktig i detta resonemang var även Ottarshögen i Vendel. Denna del av Lindqvists arbete var en direkt fortsättning på teorier som tidigare framförts av Knut Stjerna (1908) och Birger Nerman (1913).

Lindqvist vann debatten och hans tolkningar lever i hög grad kvar än idag. Ser vi till hans teorier relaterade till Ynglingatal, har de ifrågasatts (Arrhenius & Sjøvold 1995) men hans dateringar har i princip stått sig. Idag är den gängse uppfattningen att Uppsala högar byggts under sen folkvandringstid.

I *Uppsala högar och Ottarshögen* ägnade Lindqvist sammanlagt 42 sidor åt att diskutera högarnas datering. Han kom fram till att Mitthögen var äldst, följd av Östhögen, Ottarshögen i Vendel och Västhögen (Lindqvist 1945, s. 58 ff). Att han inkluderade Ottarshögen berodde på att dess tänkta relation till kung Ottar i Ynglingatal. Högarnas inbördes datering grundades inte på stratigrafi, eftersom ingen sådan påvisats. I stället var det högarnas storlek, materialet i högfyllningen, placeringen av gravarna och dimensionerna på kärnrösen som avgjorde de relativa dateringarna (Lindqvist 1936, s. 148 ff, 234). Detta är en originell och

inte särskilt tillförlitlig metod som knappast kan anses vara mer pålitlig än fynddateringar. För Lindqvist var den relativa kronologin dock betydelsefull, då hans ambition var att knyta högarna till kungar i Ynglingatal.

Lindqvists dateringar av Uppsala högar och Ottarshögen byggde på teorier han framfört i *Vendelkulturens ålder och ursprung* (1926). Här anlade han ett brett perspektiv och berörde i princip hela det Europa som beboddes av s.k. germanska folkstammar. Boken var ett försök att tidigarelägga hela kronologin för motsvarigheten till sen folkvandringstid och tidig vendeltid i Europa. Därvid opponerade sig Lindqvist mot såväl Oscar Montelius som Bernard Salin (fastän boken tillägnades Salin) och inte minst Åberg. Verket framstår närmast som en personlig uppgörelse med Åberg och innehåller flera angrepp mot denne.

Lindqvist var inte blygsam: han försökte omdatera de kända gravfälten vid Schretzheim och Nocera Umbra, furstegraven vid Gammeringen och till och med Taplowgraven. Det kan tyckas märkligt att han inte publicerade boken på tyska med tanke på att teorierna i högsta grad var relevanta för europeiska kollegor. Det förefaller dock som om han ville ta striden på hemmaplan och inte utmana kollegor utanför Norden. Hur som helst kom dateringarna aldrig att anammas av ett utomnordiskt arkeologisamfund (se t.ex. Arrhenius 1983; Lund Hansen 1988), men de fick ett brett genomslag i Sverige.

Efter Lindqvists och Åbergs debatt 1947–49 har främst Birgit Arrhenius och Wladyslaw Duczko behandlat fynden (Arrhenius 1987, s. 461; 1995b; Duczko 1996). Arrhenius daterade först Östhögen till slutet av 500-talet, men senare till ca 525–550. Duczko är den som efter Lindqvist gjort den mest metodiska genomgången av materialet. Han daterade något svävande graven till »mer framskridna delar av 500-talet än kring själva början av detta århundrade» (1996, s. 81). Västhögen daterade Duczko till sent 500-tal, men han uttalade sig inte om den relativa dateringen. Han bör dock ha avsett vendeltiden, med tanke på det vedertagna startdatumet för denna period omkring 550, spritt genom Birger Nermans *Die Vendelzeit*

Gotlands (VZG). Björn Ambrosiani (1980) och Martin Rundkvist (1998, 2000), har indirekt respektive direkt givit högarna en vendeltida datering, Rundkvist med utgångspunkt från Duczkos arbete. Ingen av dem har dock motiverat dateringen.

### Fynden

Idag kan Uppsala högar bäst dateras via fyndmaterialet, då komparativa <sup>14</sup>C-analyser än så länge saknas. Fyndmaterialet är varierat i såväl Östhögen som Västhögen. Det är dock fragmentariskt och delvis exotiskt, vilket komplicerar tolkningarna. Dagens betraktare har dessutom en rad tidigare tolkningar att ställning till.

Det finns ett antal praktiska problem som bör behandlas. Ett klassiskt sådant är frågan om fynden spänner över en lång tidsperiod. Om så är fallet är det i högsta grad angeläget att datera graven utifrån de yngsta fynden, eller saker som kan förmodas ha använts under relativt kort tid. Man bör med andra ord undvika troligt arvegods och liknande.

Detta leder till att man bör ta ställning till vad jag valt att kalla *prototyp teorin*. Det innebär att vissa föremål anses vara de första av sin typ som tillverkats, och att de därför är äldre än den gängse kronologin. Lindqvist företrädde i stort sett denna teori. Han menade att Vendel- och Valsgärdehjälmarna samt hjälmerna i Sutton Hoo var tillverkade omkring 500 e.Kr. Han ansåg därför hjälmerna i Östhögen vara ett tidigt nedlagt exemplar, medan hjälmarna i Vendel och Valsgärde skulle vara nedlagda 100–150 år senare (Lindqvist 1949, s. 36, 38). Arrhenius (1995a, s. 34 f; 1995b, s. 325) har renodlat teorin och framhållit att både hjälmfragmentet och ett guldbleck med filigran skulle vara prototyper. Guldblecket vill Arrhenius knyta till ett eneggat svärd.

Prototyp teorin är intressant. Oftast brukar de till synes äldre föremålen betraktas som arvegods och man brukar datera gravarna utifrån de yngre föremålen. Att prototyp teorin är tveksam i detta fall kan illustreras via hjälmfynden från Sveriges fastland. Idag uppgår deras antal till minst 17 (Steuer 1987). Att Östhögens hjälm skulle deponerats strax efter tillverkningen, och samtliga övriga hjälmar 50–150 år senare,

är osannolikt. Att ovannämnda guldbleck skulle höra till ett eneggat svärd är dessutom en vågad tolkning då de anförda parallellerna är långt ifrån exakta.

Ett annat problem rör förhållandet mellan stil I och II. Förekom dessa stilar i hög utsträckning samtidigt eller inte? Jag anser att denna fråga är närmast överspelad (se dock Rundkvist 2003, s. 31) men diskussionen var en gång mycket intensiv (sammanfattningar hos Åberg 1949; Høilund Nielsen 2004). Lindqvist och Åberg stod långt ifrån varandra i denna fråga. Lindqvist antog att stilarna fanns samtidigt. Han hade därmed inga problem att ge stil II-föremålen en äldre datering och foga in dem i ynglingatal-kronologin. Intressant nog visade han aldrig på fyndkombinationer där båda stilarna förekom. Detta är en särskilt viktig fråga för Skandinavien, där stilutvecklingen tog en annan väg än på kontinenten vid slutet av folkvandringstid. Åberg ansåg att stilarna tillhörde skilda kronologiska skikt i Skandinavien, och det bidrog till hans sena dateringar av högarna. Idag talar hundratals fyndkombinationer från undersökta gravar emot att stilarna använts samtidigt under mer än någon generation.

Denna artikel handlar i hög grad om den kronologiska åtskillnaden mellan folkvandringstid och vendeltid i såväl relativt som absolut hänseende. Idag finns det en tämligen säker definition på vad som typologiskt skiljer folkvandringstid från tidig vendeltid för såväl det kvinnorelaterade som mansrelaterade materialet i Skandinavien (Åberg 1953; Høilund Nielsen 1999; Nørgård Jørgensen 1999). De refererade studierna bygger på kombinationer av fyndtyper och täcker övergången mellan stil I och stil II.

Det stora problemet idag anser jag vara att avgöra de absoluta dateringarna. Ännu har det inte utförts någon synkronisering med det utifrån mynt- och dendrodateringar bättre underbyggda kontinentala materialet. För den som studerar såväl kontinentalt som skandinaviskt material kan det uppstå en viss förvirring. De senaste större arbetena rörande dateringarna av folkvandringstidens och vendeltidens mansgravar har utförts av Anne Nørgård

A.D. 450/80	Ament 1977	Arrhenius 1980	Bruce-Mitford 1975	Arwidsson 1977	Arbman 1938	Nørgård Jørgensen 1999
	AM I					
520/30						Tuna XIV
	AM II					
560/70		Vendel X, XIV				
	AM III	Vendel XII, XI	Valsgärde 8		Vendel X 575-600	Vendel XIV Vendel XI
600					Vendel XIV 600	
	JM I	Vendel I	Valsgärde 7	Sutton Hoo	Vendel XII, XIV	Vendel XII Vendel I Ulltuna
630/40			Valsgärde 5-6		Vendel XI 600-650	Vendel XII 650
	JM II	Vendel VII		650		Valsgärde 8
670/80		↓			Vendel I Valsgärde 7	Valsgärde 6
	JM III			700	Valsgärde 5-6	Vendel I 675-700
720						
750		Vendel III			Vendel VII 750-800 Vendel III 800	

Fig. 1. Aktuella kronologischema för vendeltiden i Skandinavien (efter Nørgård Jørgensen 1999).  
— Chronology schemes for the Vendel Period in Scandinavia.

Jørgensen (1999a; fig. 1) och Martin Rundkvist (2003). Fynd som Birger Nerman (VZG) daterar till början av vendeltid (VII:1), i absoluta årtal 550–600 e.Kr, anser Nørgård Jørgensen uppträda redan 520/30 e.Kr på Gotland, på Bornholm och i Mälaronrådet. Rundkvist förefaller vara av samma åsikt (2003, s. 68). I ett antal kronologier som rör främst tyska, men även engelska och italienska material, uppträder motsvarande fynd i form av t.ex. sköldtorsnöljor och olika rembeslag betydligt senare, ca 565–580 e.Kr (Koch 1977; 2001;

Menghin 1983; Jørgensen 1992; Brugmann 1999; Nieveler & Siegmund 1999). Merparten av dessa kronologier måste rimligen anses vara bättre underbyggda än de skandinaviska då de stöds av ett antal mynt- och dendrodateringar. Det är knappast rimligt att de ovannämnda fyndtyperna dyker upp ca 50 år tidigare i Skandinavien (se även Nørgård Jørgensen 1999b; Hines 1999). Jag har inga markanta invändningar mot Nørgård Jørgensens relativa kronologi, men har valt att följa den i Sverige gängse absolutdateringen för vendeltidens

början, d.v.s. ca 550 e.Kr. Frågan om årtalets rella giltighet måste diskuteras vid ett annat tillfälle.

För att undvika att exklusiva men svårdate-erade fynd dominerar diskussionen har jag valt att främst behandla fynd som säkert kan identifieras. Därför utesluts t.ex. merparten av de svårtolkade pressblecken från Östhögen. Vissa av dessa fragment uppvisar tydliga figurmotiv, troligen från hjälmbleck eller mycket troliga stil II-djur (Duczko 1996, fig. 15c, 15d, 16 f). Tolkningarna har jag dock inte funnit otvetydiga varvid dessa fynd inte behandlas närmare. Jag hänvisar istället till tolkningar av främst Arrhenius & Freij (1992) samt Duczko (1996). Materialet är ändå tillräckligt gott för att datera både Västhögen och Östhögen.

Ytterligare ett krav är att fynden måste ha flera paralleller som kan knytas till relativa och absoluta kronologier. För en fullständig fyndförteckning hänvisas till Duczko 1996. Det bör betonas att bildmaterialet i denna uppsats inte är skalenligt. För måttangivelser hänvisas till refererade arbeten av Lindqvist, Arrhenius och Duczko.

I första hand daterar jag de enskilda gravarna utifrån fyndmaterialet då inga stratigrafiska relationer är kända. Dateringsmässigt svårtolkade fynd har lämnats därhän, oavsett hur frestande det är att behandla t.ex. de sasanidiska kaméerna från Västhögen.

Det primära målet är att placera gravarna i den relativa kronologin. De absoluta dateringarna är som sagt svårare att bestämma. Bo Petrés arbete (1984) är föredömligt men begränsat till Lovö, där delar av periodens material antingen saknas eller är för litet. Vidare behöver Mälardområdets material testas mot moderna danska studier av material från främst Bornholm men även Gotland och Norge (Høilund Nielsen 1987; 1999; Nørgård Jørgensen 1999). Det sydsandinaviska och gotländska materialet skiljer sig i viss mån från Mälardområdets; detta gäller emellertid främst kvinnodräkten som är betydligt mer regionalt präglad än mansrelaterade vapen, bälten och hästutrustning.

### Fynden ur Östhögen

#### Kamfragmenten

Kamfragmenten (fig. 2, 3) har inte daterats eller behandlats ingående i något av de tidigare arbetena. Såväl Lindqvist (1936, s. 175) som Arrhenius (1995, s. 35) har hävdats att de ca 15 fragmenten härrör från en enda kam. Duczko var skeptisk till denna tolkning. Utifrån stödskenornas ornamentik och tillverkningsteknik kan man enligt min mening urskilja två kammar, nedan benämnda kam 1 och kam 2. Det finns fyra väsentliga skillnader mellan dessa kammars fragment.

1. Kam 1 har betydligt grundare inskurna linjer.
2. Petrés typelement L2 förekommer på kam 1 men på kam 2 är det L5.
3. Kam 1 saknar punktcirkelornamentik och den har ett möjligt horisontellt inskuret streck (typelement L6) som saknas på kam 2.
4. Ytan på kammarna skiljer sig. Kam 2 verkar ha fått en betydligt mer krackelerad yta vid kremeringen.

Utifrån Petrés kamkronologi (1984, s. 70 ff) kan man urskilja följande element på kam 1: R4, S4, L2, L6, L8. På kam 2 kan man urskilja elementen R4, S4, C3, L5, L8?

Tandskivefragmenten är svåra att knyta till stödskenorna. Mest intressant är det största fragmentet med dekor motsvarande Petrés typelement Ja, Pr och vertikala linjer. Dessa typologiska element pekar sammantaget på en datering till tidig vendeltid. Petré (1984, s. 77) skriver: »Mellan 550–600 är stödskenorna välvda och tjockast på mitten med en fasad överkant (S4)» (jämför även VZG Taf. 37–40 med Taf. 121, 122, 192).

En speciell dekordetalj på kam 2 är två ensamma punktcirklar, från vilka det utgår två korta, enkla streck. Motsvarande dekor finns på kammar från sex gravar på Lovös gravfält Raä 13 (anl. 5, 24, 44), Raä 16 (anl. 14, 28) och Raä 27 (anl. 94). Petré daterar fem av dessa gravar till 600-tal, en till 500-tal(?), och en till 600–700-tal (Petré 1999a; 1999b). Nerman (VZG 1080) avbildar en kam med liknande de-

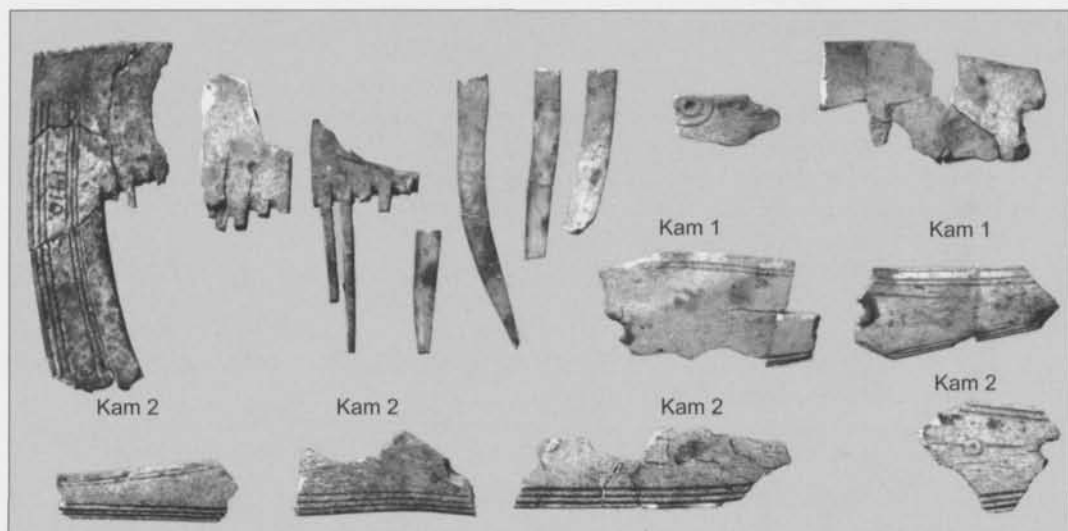


Fig. 2. Östhögen. Kamfragment med nummerangivelser för vilka kammar fragmenten tillhör. (Foto ATA). — East Barrow. Comb fragments with numbers indicating which comb each fragment belongs to.

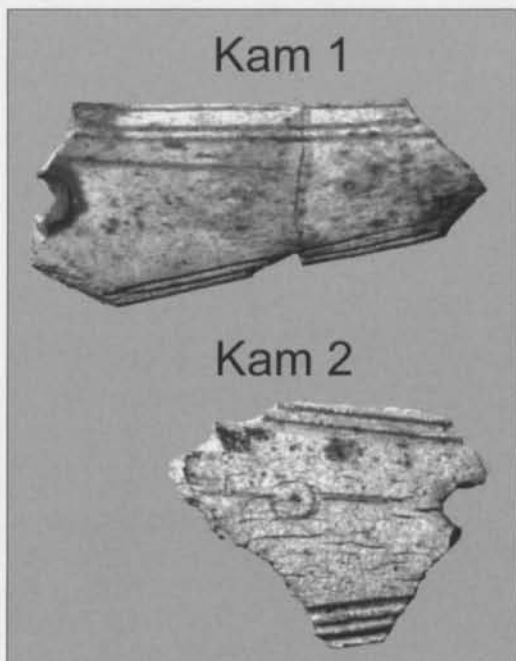


Fig. 3. Östhögen. Detaljbild av kamfragment från kam 1 respektive 2. (Foto ATA). — East Barrow. Detail of fragments from comb 1 and 2 respectively.

kor och placerar den i period VII:2. Jag har inte funnit någon grav med typiskt folkvandringstida material som innehåller en kam med motsvarande kamdekor (undersökta publikationer: Nerman 1926; VZG; Arne 1932; Atterman 1935; Rydh 1936; Serning 1966; Waller & Hallinder 1970; Petré 1984; 1999a; 1999b; 2000; Ramqvist 1992; Nylén & Schönback 1994; Karlsson 1996; Seiler 2001; *Ölands järnåldersgravfält 1, 2, 3, 4*).

#### Djurmask

Djurmasken från Östhögen (fig. 4) framhölls av Lindqvist som folkvandringstida. Som parallell pekade han på Vennebofyndet från Västergötland. Åberg (1947, s. 279) ifrågasatte denna tolkning. Han höll med om att föremålet har en rad likheter med djurmasker från folkvandringstid, men närmare paralleller finns i ett rad vendeltida gravar. Åberg pekade i synnerhet på Vendel XII, men närmare paralleller finns från Vendel XI (Stolpe & Arne 1912, pl. XXVII, XXXIX). Vendel X och XII dateras av Arrhenius till ca 560/70–600. Nørgård Jørgensen daterar Vendel XII till ca 600 e.Kr och

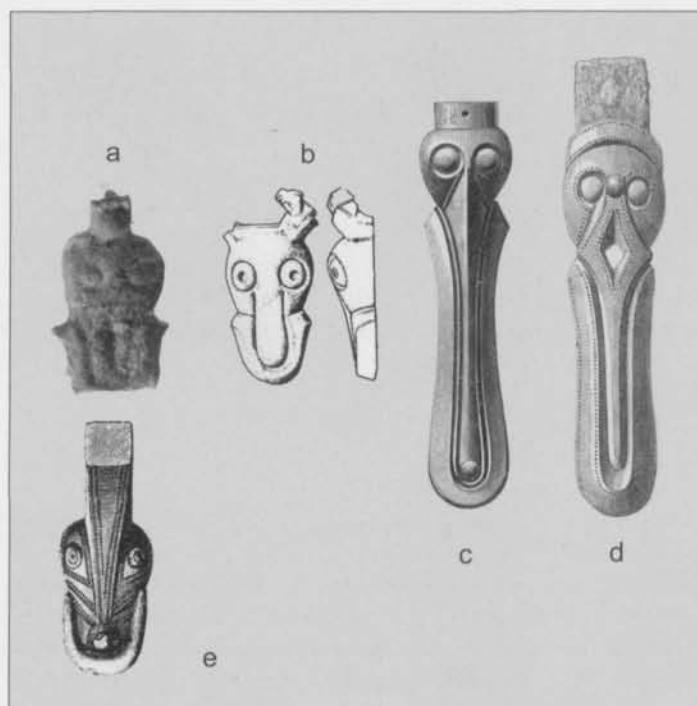


Fig. 4. Djurmasker från Östhögen, Vendel XII, Vendel X, Helgö 116:23 och Vennebo (efter Stolpe & Arne 1912; Lindqvist 1936; Åberg 1947; Sander 1997). — Animal masks from the East Barrow, Vendel X, Vendel XII, Helgö 116:23 and Vennebo.



Fig. 5. Östhögen. Hjälmblecksfragment (efter Lindqvist 1936). — East Barrow. Helmet fragment.

Vendel XI till något tidigare (fig. 1; Arrhenius 1985; Nørgård Jørgensen 1999, Abb. 120). En annan nära parallell finns i svärdsskidebeslag från Valsgärde 7 (Arwidsson 1977, Taf. 14). Denna grav dateras av Arrhenius till 600–630/40 e.Kr. och av Nørgård Jørgensen till ca 670/80. Arrhenius datering torde dock vara mer trolig då den överensstämmer med två av tre <sup>14</sup>C-analyser efter kalibrering (Norr 1997). Fynden från Valsgärde 7 har betydligt mera gemensamt med Valsgärde 8 än med den yngre Valsgärde 6. En sista parallell är en djurmasc från anl. 23 på gravfältet Raå 116 på Helgö (Sander 1997, s. 22 ff). Denna grav är definitivt från tidig vendeltid.

#### Hjälmfragmentet

Ett pressbleck i brons med en avbildad krigare härrör med största sannolikhet från en hjälm (fig. 5). Motivet tillhör en grupp som finns

spridd över stora delar av det germanska området under sent 500- och 600-tal (se t.ex. Åberg 1947, s. 282 ff; Paulsen 1967, Abb. 55, 56, 70–72; Høilund Nielsen 2004b). Detta pressbleck har nära paralleller i hjälmarna från Valsgärde 7 och hög 1 vid Sutton Hoo (Arwidsson 1977; Bruce-Mitford 1978).

Som parentes kan tolkningen av hjälmens konstruktion beröras. Lindqvist och senare Arrhenius har ansett att hjälmen varit gjord av organiskt material förmodligen läder (se Duczko 1996, s. 76 f). Duczko var tveksam till tolkningen vilket är befogat. Det finns minst sju vendeltida brandgravar med hjälmfragment från Sveriges fastland (Särllvik 1962; Steurer 1987; Sjösvärd 1988; SHM 26423). Alla gravarna innehåller detaljer av järn eller ädelmetall från större järnföremål som t.ex. hjälmkalotter, svärd, sköldbucklor, spjut eller hästbett. De sto-



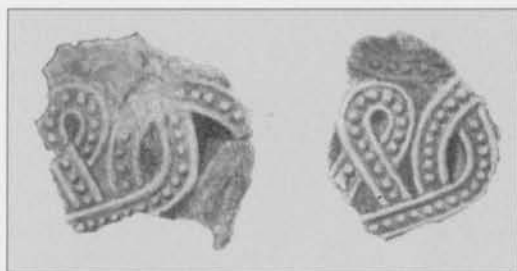


Fig. 6. Östhögen. Två pressbleck med flätband (efter Åberg 1953). — East Barrow. Two embossed bronze sheet fragments with interlace.

ra järnföremålen saknas dock. Dessa brandgravar har i princip anlagts enligt den gängse gravritualen i Mellansverige under vendeltid. I denna ingick det, till skillnad från t.ex. sederna på Gotland och i Dalarna under samma period, inte att deponera stora föremål (som hjälmkalotter) i brandlagren. Större föremål har antingen tagits bort efter kremeringen, alternativt har bara detaljer från stora objekt lagts på likbålet (Ljungkvist 2000). Att det skulle röra sig om en läderhjälm i Gamla Uppsala är en ogrundad hypotes.

#### Pressblecken

Till tre fragment av pressbleck i brons med flätbandsornamentik (fig. 6; fr. *entrelac*, eng. *interlace*) har Lindqvist och Arrhenius dragit paralleller främst från hjälmårderna i Vendel X och XIV, som Arrhenius (1983, s. 64) daterar till 560/570–600 e.Kr. Liknande pärlad bård finns även på sköldarna och hjälmen från Valsgårde 8 och på ett sköldbeslag från grav 5 vid Rinkeby i Spånga sn, daterad till tidig vendeltid (Arwidsson 1942, Abb. 88; 1954, Abb. 87–91; Biuw 1992, fig. 107:3), samt flera gotländska exempel (VZG 330, 659). Ingen typiskt folkvandringstida grav med motsvarande pressbleckmönster har noterats.

#### Djurfiligranbleck i guld, pressbleck i silver med filigrandjur och guldfiligranbleck

Djurfiligranblecket i guld, pressblecket i silver med filigrandjur och guldfiligranblecket (fig. 7)

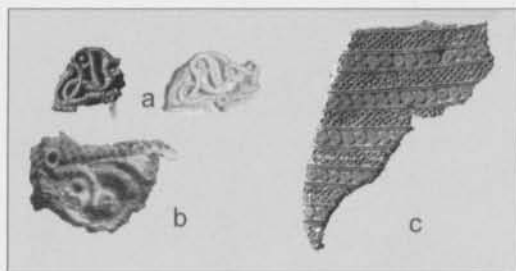


Fig. 7. Östhögen. a. Djurfiligranbleck. b. Pressbleck i silver. c. Guldfiligranbleck (Foto ATA). — East Barrow. a. Animal filigree fragment. b. Embossed silver sheet. c. Gold filigree fragment

är kanske gravens mest problematiska föremål. De är exklusiva och spännande, men samtidigt omstridda och svårdaterade. Djurfiligranblecket i guld (fig. 7a) får nedan tjäna som exempel på problematiken kring dessa föremål. Motivet på blecket är ett djur där man kan urskilja främre partiet av huvudet och delar av kroppen. Den för typbestämningen mycket viktiga nacken saknas. Närmaste parallellen bland en rad guldmunbleck från sen folkvandringstid är det senfolkvandringstida munblecket från Tureholm i Södermanland (Lindqvist 1926, fig. 70–72). Duczko (1996, s. 72) noterade dock att ornamentiken har mycket gemensamt med ornamentik på yngre föremål. Ett exempel är den anglosaxiska Taplowsöljan. Ett annat har nyligen dykt upp i form av ett ännu så vitt jag vet opublicerat svärd från Scothern, Lincolnshire i England ([www.findsdatabase.org.uk](http://www.findsdatabase.org.uk)), där djuren på svärdsknappen i guld är mycket lika blecket från Östhögen. Det gäller såväl motivets komposition som tillverkningstekniken. Taplowgraven dateras idag till tidigt 600-tal och Scothernsvärdet är av motsvarande tidigvendeltida typ. Det finns kort sagt tydliga kronologiska skillnader mellan parallellerna vilket skapar en osäkerhet. Tyvärr måste man räkna med detta när det rör sig om exklusiva men fragmentariska guldsmedsarbeten. De är svårtolkade, har få paralleller och kan som speciella statusobjekt vara sent deponerade.

### Spelbrickor

Spelbrickor ses sällan som kronologiska ledartefakter, men då Östhögens spelbrickor betecknats som folkvandringstida bör de behandlas närmare. Generellt kan spelbrickor placeras i tre kronologiska skikt:

1. Yngre romersk järnålder och folkvandringstid.
2. Vendeltid.
3. Sen vendeltid och vikingatid.

Folkvandringstidens spelbrickor är generellt små och har en flack förhöjning (se t.ex. Lamm 1973, pl. 3, 5). Under vendeltid är spelbrickorna generellt sett större och har en högre och rundare förhöjning (exempel i Stolpe & Arne 1912). Under vikingatid är spelbrickorna generellt sett närmast klotformade med en platt bas (se Arbman 1940, Taf. 149).

Östhögens spelbrickor har en typiskt vendeltida form. De har dock ett särdrag, två hål finns på undersidan istället för ett, vilket är det vanliga under perioden. Lindqvist drar en parallell till Ottarshögens spelbrickor och använder detta som ett argument för att datera Östhögen till folkvandringstid. Duczko har dragit paralleller till anl. 1 vid Veddesta i Järfälla sn som är daterad till folkvandringstid. Veddestagraven innehåller dock inga typiska folkvandringstida föremål och även dateringen av Ottarshögen till omkring 500 e.Kr kan ifrågasättas då den i princip bara bygger på ett hårt slitet mynt (kammen i denna grav är dock av folkvandringstida typ).

Mot detta talar anl. 5 vid Rinkeby i Spånga sn samt anl. 14 och 22 vid Husby i Trosa-Vagnhärad sn som innehåller ett antal spelbrickor med två hål, samt en spelbricka från anl. 1 vid Rickeby i Vallentuna sn har två hål. Då dessa gravar härrör från tidig vendeltid har fyra av sex paralleller till Östhögens spelbrickor vendeltida dateringar (Sjösverd 1989; Biuw 1992; SHM 19224). Gotländska spelbrickor från vendeltid skiljer sig delvis från dem i Mellansverige men även här finns det exempel på att två hål lever kvar in i tidig vendeltid (VZG 530).

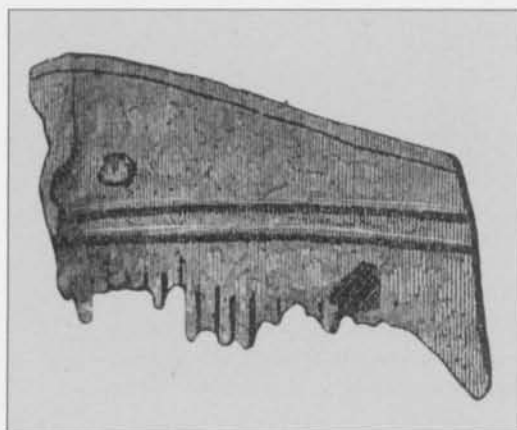


Fig. 8. Västhögen. Kam 1. (Teckning ATA). — West Barrow. Comb 1.

### Fynden ur Västhögen

#### Kammar

Kam 1 (fig. 8), en enkelskuren kam med två vulster över tandraden, diskuterades inte av Lindqvist och berördes endast översiktligt av Duczko. Kammen tillhör en grupp sena efterföljare till äldre järnålderns enkelskurna kammar. De har behandlats av Jan Peder Lamm (1973) som kom fram till att de tillverkades under både folkvandringstid och vendeltid. Utifrån Lamms sammanställning och en komplettering, redovisas i tab. 1 tio kammar från folkvandringstida och vendeltida gravar. Alla har likt Västhögens kam en vulst över tandraden. Dateringarna av gravarna som kammarna hittats i styrker Lamms slutsats (se även Brynja 1998).

Kam 2 (fig. 8) är till stora delar bevarad och uppvisar enligt Petr  (1984) f ljande kamelement: M<sub>3</sub>, R<sub>5</sub>?, S<sub>6</sub>, L<sub>2</sub>. Kammen  r ovanlig s  till vida att den har ovanligt sparsmakad ornamentik. Utifr n mittskenans och st dskenans tv rsnitt b r den dock dateras till vendeltid. Utifr n Petr s kronologi b r det r ra sig om en framskriden del av perioden, n rmast 600-talet. Den ej avfasade st dskenan  r ett element som s  gott som aldrig f rkommer under folkvandringstid.

Kam 3 representeras endast av yttersta tandskivan till en kam med sm ckrare utformning  n kam 2. Den  r sv r att datera n rmare.

Grav	Datering	Ref.
Go, Hellvi sn, Ire, SHM 5836 A	tidig vendeltid	VZG 394
Up, Ed sn, Prästgården, grav 1	tidig vendeltid	Lamm & Rundkvist 2005
Up, Ekerö sn, Helgö, Raå 116, grav 27	?	Sander 1997
Up, G:a Uppsala sn, Västhögen	tidig vendeltid	
Up, Järfälla sn, Veddesta, grav 1	ftv/vendeltid	Sjösvärd 1989
Up, Lovö sn, Lunda, Raå 27, grav 12	?	Petré 1984
Up, Lovö sn, Lunda, Raå 27, grav 121	?	Petré 1984
Up, Vendel sn, Brunnby, grav 4	tidig vendeltid	Seiler 2001, fig. 43
Up, Vendel sn, Hovgårdsberg, grav 23	ftv/vendeltid	Arne 1932
Up, Vendel sn, Hovgårdsberg, grav 39	tidig vendeltid	Arne 1932

Tab. 1. Exempel på enkelskurna kammar från folkvandringstid och vendeltid.  
— Examples of single-piece combs from the Migration and Vendel Periods.

### Svärdsknapp

Ett fragment av en skadad svärdsknapp i guld identifierades av Arrhenius, som rätade ut ett hopvikt bleck. Fragmentet är så pass skadat att det är svårt att para ihop med något av de intakta exemplen. Det finns åtminstone fem svärdsknappar i guld med inlagda granater i europeiska gravar. Utanför Skandinavien är det grav 1782 vid Krefeld Gellep, Tyskland (ca. 530–585 e.Kr. enl. Siegmund 2000); hög 1 vid Sutton Hoo, England (tpq 613 e.Kr.) och grav 1 vid Nocera Umbra, Italien (sent 580–620; Menghin 1983). Skandinaviska paralleller är SHM 7295 från Vallstenarum i Vallstena sn på Gotland (VZG), med nära paralleller i Vendel XII, samt grav 53 vid Skrävsta i Botkyrka sn, daterad till tidig vendeltid (Åberg 1953, s. 112).

### Det triangulära cloisonnéfragmentet

Ett triangulärt guldfragment med infattade granater (fig. 9) ansågs både av Lindqvist och Arrhenius vara från en svärdsknapp lik den i Valsgårde 5. En alternativ tolkning som framförts av Bruce-Mitford (1978, s. 598) är att fragmentet utgör en del av ett pyramidformat beslag likt det från Sutton Hoo. Duczko (1996, s. 84) är tveksam till det senare alternativet då han framhåller att motsvarande föremål annars varken finns på kontinenten eller i Skandinavien. Detta är dock en sanning med modifikation. Pyramidformade beslag finns från Vals-

gårde 7 och det finns ett stort antal pyramidformade beslag på kontinenten (se Arwidsson 1977, Abb. 63; Menghin 1985, s. 150 f, Karte 22). Menghin placerar dem i sin Zeitgruppe D, d.v.s. ca 580–620 e.Kr. Exklusiva guldarbeten som detta hör dock inte till vanligheterna, så parallellerna är lätt räknade.

### Guldcloisonnésöljan

Ett annat guldfragment med infattade granater (fig. 10) har Duczko (1996, s. 84) övertygande identifierat som en del av en söljeram. Fragmentet motsvarar ramen från söljor i Taplowgraven, och hög 1 vid Sutton Hoo, båda daterade till ca 625 e.Kr., samt söljan i Åkerfyndet (Grieg 1918; Lund Hansen 1988).

### Bencylinder

En bencylinder med stil II-ornamentik (fig. 12) har behandlats utförligt av Åberg som pekade på mycket nära paralleller till Vendel XII, där samma infattade ansiktsmasker förekommer. Från den tidigvendeltida Rickebygraven verkar det finnas paralleller till de små djuren som sitter på de störres nacke (Sjösvärd 1988). En yngre parallell till de avslutande djurhuvudena på de stora huvudena finner vi på Ultuna-svärdets munbleck (Hildebrand & Hildebrand 1873). Det finns även en rad motivmässigt och stilistiskt närliggande paralleller från Gotland (VZG 677, 1247).

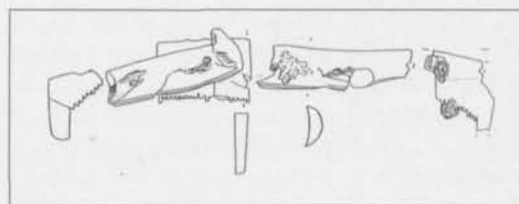


Fig. 9. Västhögen. Kam 2 (efter Duczko 1996).  
— West Barrow. Comb 2.



Fig. 10. Västhögen. Det triangulära fragmentet (till höger). Jämför med det inre cellverket på de pyramidformade beslagen från Sutton Hoo (till vänster). — The triangular fragment (to the right). Compare with the pyramid-shaped mounts from Sutton Hoo (to the left).

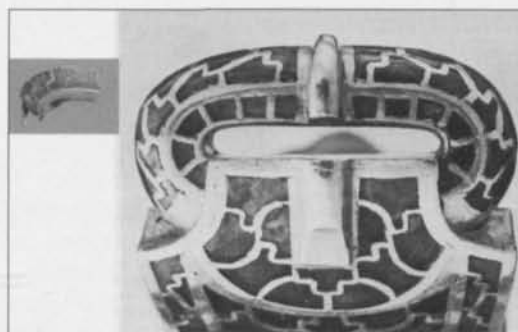


Fig. 11. Västhögen. Söljefragmentet jämfört med prydnadssöljan från Sutton Hoo. (Foto ATA samt Bruce-Mitford 1978, fig. 346). — West Barrow. Buckle fragment compared with the dummy buckle from Sutton Hoo.

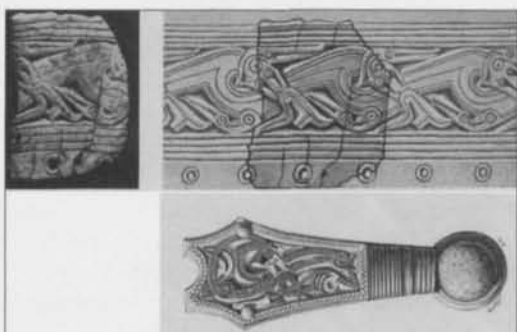


Fig. 12. Västhögen. Bencylinder i Stil II med parallell från Vendel XII (efter Lindqvist 1936 samt Stolpe & Arne 1912). — West Barrow. Style II bone cylinder with parallell from Vendel XII.

### Östhögens datering

Fyra fynd från Östhögen har alltså definitivt sina närmaste paralleller i vendeltid.

1. Djurmasken av pressbleck.
2. Pressblecket med dansande krigare.
3. Kammarna.
4. Pressblecken med flätbandsmönster.

Bland dessa fynd är kammarna kanske viktigast för vårt syfte. De verkar inte vara exklusiva föremål, och de skiljer sig inte nämnvärt från motsvarigheter i ordinära gravar. De kan knappast anses vara vare sig prototyper eller arvegods. Jag daterar därmed Östhögen till tidig vendeltid, i absoluta årtal ca 550–600 e.Kr.

### Västhögens datering

Även från Västhögen har fyra fynd utan tvekan sina närmaste paralleller i vendeltid.

1. Kam 2.
2. Det triangulära fragmentet från ett pyramidformat hänge.
3. Söljefragmentet.
4. Bencylindern.

Av dessa föremål kan det triangulära fragmentet och söljefragmentet ifrågasättas av skeptiker, men bencylinderns ornamentik och kammarna är närmast otvetydiga. Utifrån skandinaviska och inhemska paralleller till fynden är det ingen tvekan om att det rör sig om tidig ven-

deltid. Guldfragmenten har sina närmaste paralleller i västeuropeiska gravar från tidigt 600-tal och kammens utseende pekar snarast på en framskriden del av vendeltiden. Jag daterar Västhögen till ca 575–625 e.Kr.

#### *Efter dateringarna*

När jag i efterhand betraktar Lindqvists och Åbergs argumentation finner jag det märkligt att Lindqvist blev den tongivande, trots en klart bättre sakargumentation av Åberg. Lindqvists dominans tror jag beror på en rad faktorer. Han argumenterade självsäkert och aggressivt och som stöd använde han sin bibeltunga publikation *Uppsala högar och Ottarshögen*. Hans tolkningar var mer lockande för läsarna. Att högarna tillhört en forntida guldålder och skulle kunna knytas till kungar från sagorna är spännande och appellerar till vår önskan om ett sammanhang. Sist men inte minst fördes Lindqvists teorier vidare av minst tre framstående elever, vilket medförde att de levde kvar länge.

#### *Något om konsekvenserna av en omdatering*

Öst- och Västhögens vendeltida datering påverkar hur vi ska se på framväxten av Gamla Uppsala som ett politiskt centrum. Generellt har platsens roll som centralort ansetts växa fram under folkvandringstiden, vilket i princip beror på den vedertagna uppfattningen om högarnas datering. Till exempel har Per Ramqvist (1991) jämfört Gamla Uppsala med folkvandringstida småkungadömen i Norrland och Bo Gräslund (1993) har diskuterat folkvandringstidens maktstruktur i Uppland i hög grad utifrån de äldre dateringarna av högarna.

Om högarna är vendeltida så är beläggen för ett folkvandringstida centrum i Gamla Uppsala betydligt klenare. Kanske återstår bara Gullhögen (Duczko 1996, s. 61) och de tidiga <sup>14</sup>C-dateringarna från en äldre fas i den s.k. Södra kungsgårdsplatån (Hedlund 1993, s. 68). Gamla Uppsala kan mycket väl ha varit betydelsefullt under folkvandringstid, men de konkreta spåren efter makten är få. Det är först under tidig vendeltid som de blir riktigt tydliga.

En annan viktig fråga rör vilka gravar som Uppsala högar ska betraktas som samtida med. Båtgravarna i Vendel, Valsgärde och Ultuna an-

ses i regel vara de främsta representanterna för vendeltidens elit, de ledande personerna utmed Fyrisåns vattensystem. Öst- och Västhögen är dock antagligen samtida med eller till och med yngre än de äldsta båtgravarna. Vendel XIV och troligen X är relativkronologiskt sett äldre än Västhögen och ungefär samtida med Östhögen. Vendel XI och XII förefaller vara ungefär samtida med Västhögen. Valsgärdes båtgravar kan alla vara något yngre än Uppsala högar, men det skiljer antagligen bara någon generation mellan Västhögen och Valsgärde 7. En av de tidiga kammargravarna vid Valsgärde som föregår båtgravarna, grav 29, är enligt min mening (efter eget studium av fynden) ungefär samtida med Öst- eller Västhögen. Övriga kammargravar där är äldre (Tjernberg 1948; Groop 2000).

I Uppsalas närhet och norrut finns det, förutom Uppsala högar, ytterligare ett antal rikt utrustade brandgravar från vendeltiden. Det är Gullhögen vid Gamla Uppsala, grav 1 och 2 vid Broby, Valsgärde 57, Stabbyhögen samt grav 5 och 6 vid Husby i Vendel (Lindqvist 1934; 1936; Seiler 2001). Gullhögen dateras antagligen till tidig vendeltid (muntlig uppgift från Duczko som jag efter egen kontroll av fynden instämmer i). Broby 1, Valsgärde 57 samt Stabbyhögen härrör från mitten av vendeltiden (mina dateringar utifrån ovannämnda kronologier). Husby 5 och 6 härrör från mellersta, respektive tidiga vendeltiden (Seiler 2001 samt datering av undertecknad). Broby 2 härrör troligen från sena vendeltiden (datering av undertecknad utifrån kriterier hos Petré 1984). Vissa individer bland vendeltidens elit har med andra ord kremerats och över brandlagren placerades ofta stora högar. Andra har lagts obrända i båtar, som överlagrats av tämligen blygsamma yttre gravkonstruktioner. Forskningens bild av den vendeltida eliten i Uppland har präglats av båtgravarna. Denna bild måste i högsta grad modifieras. Gravarna med det mest statusladdade materialet under vendeltid är inte båtgravarna. De mest exklusiva fynden från tidiga vendeltiden kommer från Uppsala högar. Senare under vendeltiden har andra brandgravar ett material som kvalitetsmässigt ligger nära båtgravarnas (Ambrosiani 1980; Rundkvist 2000).

Under vendeltiden kan det därmed urskiljas två rikt utrustade gravgrupper som vi kan kalla brandgravsgruppen och båtgravsgruppen. (De fåtaliga skelettgravarna kan lämnas därhän: den enda med exklusivt material är Tuna i Alsike XIV, se Arne 1934). De förefaller inte skilja sig åt materiellt sett då statusen signaleras av i stort sett samma föremålstyper. Där emot verkar det finnas en skillnad i identitet, åtminstone bland männen (kvinnorna inom eliten förefaller konsekvent begravas enligt brandgravskicket fram till vendeltidens slutskede).

Om de två grupperingarna var reella under vendeltid, d.v.s. att det fanns en elitgruppering som identifierade sig med båtgravskicket, och en annan vars identitet låg i brandgravskicket, är detta intressant med tanke på den politiska makten under perioden. Bland andra Sawyer (1980) och Hyenstrand (1996) har tolkat individerna på båtgravfälten som kungliga företrädare i landskapet. Uppsala högar och den ännu rikare utrustade Brunnhögen i Husby Långhundra sn kan vara kungliga begravingar, men »båtgravspersonerna» har inte haft samma föreställningar om begravningskicket. I modern forskning framställs yngre järnålderns kungar generellt som personer med begränsade maktbefogenheter. De har främst fyllt en religiös och symbolisk roll i dåtidens samhälle. Om detta stämmer så har det teoretiskt sett funnits stort manöverutrymme för olika elitgrupperingar till exempel i utvecklandet av egna gravritualer. De tidiga båtgravarna kan tolkas som en sådan grupp.

#### Referenser

- Ambrosiani, B., 1980. Regalia and symbols. Lamm, J. P. & Nordström, H.-Å. (red.). *Vendel Period studies*. SHM studies 2. Stockholm.
- Arne, T.J., 1932. Vendel före vendeltiden. *Fornvännen* 27.
- 1934. *Das Bootgräberfeld von Tuna in Alsike*. KV-HAA. Stockholm.
- Arrhenius, B., 1983. The chronology of the Vendel graves. Lamm, J. P. & Nordström, H.-Å. (red.). *Vendel Period studies*. SHM studies 2. Stockholm.
- 1987. Skandinavien und Osteuropa in der Völkerwanderungszeit. *Germanen, Hunnen und Awaren. Schätze der Völkerwanderungszeit*. Germanisches Nationalmuseum. Nürnberg.

- 1995. Regalia in Svealand in Early Medieval times. *Tor* 27:1. Uppsala.
- Arrhenius, B. & Freij, H., 1992. »Pressbleck» fragments from the east mound of Old Uppsala analyzed with a laser scanner. *Laborativ Arkeologi* 6. Stockholms universitet.
- Arrhenius, B. & Sjøvold, T., 1995. The infant prince from the East Mound at Old Uppsala. *Laborativ arkeologi* 8. Stockholms universitet.
- Arwidsson, G., 1977. *Valsgårde* 7. Uppsala.
- Atterman, I., 1935. Nya fynd från Hovgårdsberg i Vendel. *Fornvännen* 30.
- Biuw, A., 1992. *Norra Spånga. Bebyggelse och samhälle under järnåldern*. Stockholm.
- Bruce-Mitford, R.L.S., 1975–83. *The Sutton Hoo ship-burial*. London.
- Brynja, E., 1998. *Kammar. Mälardalen AD 350–600*. Arkeologiska forskningslaboratoriet, Stockholms universitet.
- Carver, M., 1998. *Sutton Hoo. Burial ground of kings?* London.
- Duczko, W., 1996. Uppsalahögarna som symboler och arkeologiska källor. Duczko, W. (red.). *Arkeologi och miljögeologi i Gamla Uppsala II*. Uppsala.
- Grieg, S., 1918. *Akerfundet I. Oldtiden VII*. Oslo.
- Groop, N., 2000. *Öppnad eller oöppnad*. CD-uppsats. Institutionen för arkeologi och antik historia. Uppsala universitet.
- Gräslund, B., 1993. Folkvandringstidens Uppsala. Namn, myter, arkeologi och historia. *Uppland*. Uppsala.
- Hedlund, G., 1993. Södra kungsgårdsplatån. Utgrävningen 1992. Duczko, W. (red.). *Arkeologi och miljögeologi i Gamla Uppsala. Studier och rapporter I*. Occasional papers in archaeology 7. Uppsala.
- Hildebrand, B.E. & Hildebrand, H., 1873. *Teckningar ur Svenska statens historiska museum. Första häftet*. Stockholm.
- Høiland Nielsen, K., 1987. Zur Chronologie der jüngeren germanischen Eisenzeit auf Bornholm. *Acta Archaeologica* 57. Köpenhamn.
- 1999. Female grave goods of southern and eastern Scandinavia from the Late Germanic Iron Age or Vendel period. Hines, J. et al. (red.). *The pace of change. Studies in Early-Medieval Chronology*. Oxford.
- Høiland Nielsen, K. & Kristoffersen, S., 2002. Germansk dyrestil (Salins stil I-III). Et historisk perspektiv. *Hikuin* 29. Højbjerg.
- Karlsson, Ö., 1996. Bebyggelsen kring Ottarshögen: en bebyggelsehistorisk analys med fosfatkartering i Husby, Vendels sn, Uppland. *CD-uppsatser i laborativ arkeologi* 95/96. Arkeologiska forskningslaboratoriet, Stockholms universitet.
- Koch, U., 2001. *Das alamannisch-fränkische Gräberfeld bei Pleidelsheim*. Stuttgart.

- Lamm, J.P., 1973. *Fornfynd och fornlämningar på Lovö*. Theses and papers in North-European archaeology 3. Stockholms universitet.
- Lamm, J.P. & Rundkvist, M., 2005. Björnen i Ägget. En vapengrav i Eds socken, Uppland och vendeltidens vapen med djurfiguriner. *Fornvännen* 100.
- Lindqvist, S., 1926. *Vendelkulturens ålder och ursprung*. Stockholm.
- 1934. En förnäm kvinnas grav på Valsgärde gravbacke. *Finska fornminnesföreningens tidskrift* XL. Helsingfors.
- 1936. *Uppsala höggar och Ottarshögen*. Stockholm.
- 1945. *Vår svenska guldålder*. Uppsala.
- 1949. Uppsala höggar datering. *Fornvännen* 44.
- Ljungkvist, J., 2000. Vapen och brandgravskick under vendeltid. *Tor* 30. Uppsala universitet.
- Lund Hansen, U., 1988. Hovedproblemer i romersk og germansk jernalders kronologi i Skandinavien og på Kontinentet. Mortensen, P. & Rasmussen, B.M. (red.). *Fra Stamme til Stat i Danmark 1*. Århus.
- Menghin, W., 1983. *Das Schwert im Frühen Mittelalter*. Nürnberg.
- Nerman, B., 1913. *Vilka kungar ligga i Uppsala höggar?* Uppsala.
- 1969. *Die Vendelzeit Gotlands*. Tafeln. Stockholm.
- 1975. *Die Vendelzeit Gotlands*. Text. Stockholm.
- Norr, S., 1997. <sup>14</sup>C-dateringarna av Valsgärde 7. SIV. *Svealand i vendel- och vikingatid. Studier från delprojektet vid Uppsala universitet*. Uppsala.
- Nylén, E & Schönback, B., 1994. *Tuna i Badelunda. Guld kvinnor båtar*. Västerås.
- Nørgård Jørgensen, A., 1999. *Waffen und Gräber. Typologische und chronologische Studien zu skandinavischen Waffengräbern 520/30 bis 900 n.Chr.* Köpenhamn.
- Paulsen, P., 1967. *Alamannische Adelsgräber von Niederstotzingen 1*. Stuttgart.
- Petré, B., 1984. *Arkeologiska undersökningar på Lovö. Del 4*. Stockholm.
- 1999. *Gravfältet Raä 13. Söderby, Lovö sn. Uppland*. Lovö archaeological reports and studies 6. Stockholms universitet.
- 1999b. *Gravfältet Raä 16. Söderby, Lovö sn. Uppland*. Lovö archaeological reports and studies 7. Stockholms universitet.
- 2000. *Gravfältet Raä 87, Lunda, Lovö sn, Up.* Lovö archaeological reports and studies 8. Stockholms universitet.
- Ramqvist, P., 1991. Perspektiv på regional variation och samhälle i Nordens folkvandringstid. Fabeck, C. & Ringtved, J. (red.). *Samfundsorganisation och regional variation*. Jysk arkæologisk selskabs skrifter 27. Århus.
- 1992. *Högom I*. Umeå.
- Rundkvist, M., 1998. Recension av Duczko 1996. *Fornvännen* 93.
- 2000. Den skandinaviska aristokratin under folkvandringstiden och vendeltiden och dess kontinentala kontakter. Burenhult, G. (red.). *Arkeologi i Norden 2*. Stockholm.
- 2003. *Barshalder 2. Studies of Late Iron Age Gotland*. Stockholms universitet.
- Rydh, H., 1936. *Förhistoriska undersökningar på Adelsö*. KVHAA. Stockholm.
- Sander, B., 1997. *Cemetery 116. Excavations at Helgö XIII*. KVHAA. Stockholm.
- Serning, I., 1966. *Dalarnas järnålder*. Stockholm.
- Siegmund, F., 2000. *Alemannen und Franken*. Ergänzungsbände zum Reallexikon der germanischen Altertumskunde 23. Berlin.
- Sjösvärd, L., 1989. *Haukr – en rinker från Vallentuna*. RAÄ och SHM rapport UV 1989:2. Stockholm.
- Steuer, H., 1987. Helm und Ringschwert. Prunkbewaffnung und Rangabzeichen germanischer Krieger. Eine Übersicht. *Studien zur Sachsenforschung* 6. Hildesheim.
- Stjerna, K., 1908. Fasta fornlämningar i Beovulf. *Antikvarisk tidskrift* 18:4. Stockholm.
- Särlvik, I., 1962. Två sömländska stormansgravar. *Fornvännen* 57.
- Tjernberg, A-M., 1948. Valsgärde 20. *Tor* 1. Uppsala universitet.
- VZG = Nerman 1969, 1975.
- Åberg, N., 1947. Uppsala höggar datering. *Fornvännen* 42.
- 1949. Vendelgravarna och Uppsala höggar i deras historiska miljö. *Fornvännen* 44.
- Ölands järnåldersgravfält 1. 1987. Beskow Sjöberg, M. (red.). Kalmar.
- Ölands järnåldersgravfält 2. 1991. Hagberg, U.E. et al. (red.). Kalmar.
- Ölands järnåldersgravfält 3. 1996. Hagberg, U.E. et al. (red.). Kalmar.
- Ölands järnåldersgravfält 4. 2001. Rasch, M. (red.). Kalmar.

### Summary

Two of the great barrows at Old Uppsala, Västhögen (the West Barrow) and Östhögen (the East Barrow) are probably the most widely known and most intensively discussed graves in Sweden. Sune Lindqvist and Nils Åberg discussed them fiercely for decades. They had opposite views regarding the origin of Salin's style II, the question whether style I and II existed simultaneously, the absolute dates of the Migration and Vendel Periods, and the dates of the abovementioned barrows. Lindqvist's interpretations came to dominate, largely because of his imposing 1936 monograph *Uppsala högar och Ottarshögen*.

The finds from the barrows have later been dealt with by primarily Birgit Arrhenius and Wladyslaw Duczko. But Lindqvist's main interpretations have been left intact. Today the barrows are generally considered to belong to the Late Migration Period, in absolute dates, for the East Barrow the early 6th century, for the West Barrow, the mid-6th century.

A number of the artefacts from the barrows find their closest parallels among the finds from Vendel Period graves. There are thus strong reasons to doubt Lindqvist's opinion. It fits neither with Scandinavian nor Continental chronologies. He suggested a theory where e.g. the helmet from the East Barrow could be a prototype, that is, that all other helmets (of which there are at least 17) had been deposited 50–150 years later.

As the two barrows contained cremation burials, the find material is very fragmentary. On the other hand, it is quite large and varied and offers fairly good opportunities for dating based on modern chronologies (Petré 1984; Høilund Nielsen 1987; 1999; Nørgård Jørgensen 1999). These chronologies make it possible to interpret finds that previously have not been

dated, especially the combs. In this paper, finds that may have been curated antiques or are too fragmentary to interpret are disregarded.

From the East Barrow there are at least four finds with their closest parallels in Vendel Period contexts. They are a bronze sheet animal mask, a fragment of an embossed bronze sheet panel from a helmet depicting warrior twins, the combs, and embossed bronze sheet with interlace decoration. The East Barrow belongs to the Early Vendel Period, in absolute dates c. 550–600 AD.

From the West Barrow, four objects have their closest parallels in the Vendel Period. They are comb 2, a triangular gold fragment belonging to a pyramid-shaped mount, a buckle fragment, and a bone cylinder decorated in Salin's style II. The West Barrow also belongs to the Early Vendel Period, in absolute dates c. 575–625 AD.

All in all, we may conclude that Lindqvist's dates were too early both in a relative and an absolute sense, while Åberg was right in a relative sense although his absolute dates were a bit late.

This re-dating of the barrows has a number of consequences. There remains little to suggest that Old Uppsala had become a central place already in the Migration Period. Some of the famous boat graves of Vendel are in fact contemporaneous with the barrows. Furthermore, an Early Vendel Period date for the barrows allows us to recognise two groups among the period's elite in central Uppland. One group, among them the kings in Old Uppsala, are cremated and buried under great barrows. Another group is represented by rich inhumation burials in boats beneath insignificant superstructures.



