



FORN VÄNNEN

JOURNAL OF
SWEDISH ANTIQUARIAN
RESEARCH

Bidrag till Värmlands förhistoria

Arne, Ture J.

Fornvännen 12, 1-35

http://kulturarvsdata.se/raa/fornvannen/html/1917_001

Ingår i: samla.raa.se



Bidrag till Värmlands förhistoria.

Av

T. J. ARNE.



omrarna 1906, 1915 och 1916 har jag haft tillfälle att i Värmland utföra en del antikvariska undersökningar, omfattande i större eller mindre grad alla forntidens perioder. Då Värmlands stenålder nyligen behandlats på grundval av det i museerna förvarade materialet och med anlitande av tryckta och skrivna källor¹, har jag ansett det lämpligt att blott framlägga mina egna iakttagelser i fältet rörande värmländsk stenålder utan vidare kommentarier. I fråga om brons- och särskilt järnåldern torde det vara lämpligt att ge en något utförligare framställning av vår nuvarande, på tillfälliga fynd och vetenskapliga utgrävningar grundade kännedom om dessa tidsåldrars kultur i Värmland.

Stenåldern.

I Nygrens skildring av Värmlands stenålder uppräknas efter Djurklou 56 hällkistor. Från ingen av dessa känner man något fullt säkert fynd, dock uppges en spjutspets av flinta vara funnen i en hällkista vid *Krokstad i By* socken och en flintdolk, tre simpla skafthålsyxor och en tunnackig (!) stenyxa "i en stengrav" vid *Stenbyn i Töcksmark*. Sommaren 1915 hade jag tillfälle att anteckna flera nya, för Djurklou obekanta häll-

¹ Ernst Nygren, *Värmlands stenålder* (Särtryck ur *Meddelanden XII från Värmlands Naturhistoriska och Fornminnesförening* 1914).

Överstycket: djurfigur från Åloppe-fyndet, lerkärlsornament från skånsk gånggrift.
Fornvännen 1917.

kistor, och en av dessa var så pass oskadad, att det lönade sig att företaga en utgrävning av densamma. Undersökningen utfördes tillsammans med statsgeologen d:r L. von Post.

Nära Säffle i *By socken* ligger den gamla herrgården Sund, efter vilken under medeltiden ett härad i Värmland var upp-



Arne foto.

Fig. 1. Hällkista vid Sund i By sn.

kallat. På *Sunds skog*, väster om Alhagen och ungefär 40 m. söder om vägen från Sund till Alhagen, ligger en raserad hällkista, som tidigare skadats av ett par pojkar (Fig. 1). Hon omgives av ett lågt, runt röse om $8 \times 8,70$ m:s diameter och 1,10 m:s höjd. Sydväst om rösets centrum ligger kistan i riktningen NV—SO. Av sidohällarna äro endast 2 bevarade, av gavelhällarna ingen. Ursprungligen synes kistan ha haft en längd av c:a 4,25 m. samt en bredd i sydöstra ändan av omkring $1\frac{1}{2}$ m., i nordvästra ändan av omkring 1 m. Av sidohällarna stod en på vardera sidan. Den ena större hällen mätte 2,24 m. i

längd med övre kanten +1,13 m., där den stod som högst, lägst +0,85 m. Hällens tjocklek i nv. ändan 38 cm., i sö. ändan 8 cm. Den mindre hällen (mot norr) mätte 1,30 m. i längd med överkanten +85 cm. På motsatta sidan av den långa hällen (1,30 m. därifrån) syntes en rad av stenar, tillhörande det kistan omgivande röset. I underkanten av den stora sidohällen befann sig en flat golvhäll +9 cm. Andra, mindre stenar bredvid denna ha säkert likaledes varit golvhällar. I gruset mellan de båda sidohällarna låg en rätt stor häll med överkanten +34 cm.

Orörd grusalv hittades redan på +5 cm. Hela nordvästra delen av kistans inre var förstörd av den tidigare grävningen. Emellertid hittades i kanten av den liggande hällen, NV om denna, kolbitar (f). Under själva hällen i kistans mitt låg en liten lerkruksbit +12 cm.

(a). I östra kanten av den liggande stora hällen hittades +7 cm. en hjärtformig pilspets av flinta (b). Helt nära denna lågo flera krukskärvor samt slagna kvartsstycken (c—e) på en nivå från +0 till +7 cm. Några kruksbitar hittades också i kistans sydöstra del (g, Fig. 2).

De hittade föremålen voro alltså följande:

En liten långsträckt hjärtformig *pilspets av flinta*, mycket tunn och skarp samt med den ena hullingen avslagen. Längd 2,65 cm.

Ett 30-tal smärre bitar av ett *lerkärl*. Godset är rätt starkt bränt, gråaktigt till färgen, med någon inblandning av gruskorn. Tjockleken uppgår ända till 1 cm.

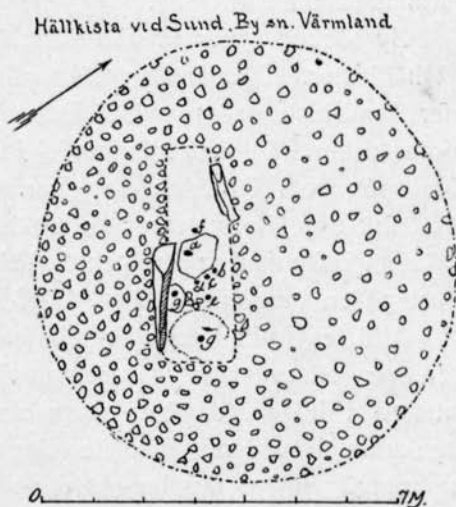


Fig. 2.

Tre bitar *kvartsit* och några *kolstycken*. (St. Hist. Mus. Inv. 15489).

Inga ben iakttogos i kistan. Denna avviker från åtskilliga andra värmländska hällkistor därigenom, att den omgives av en hög. Helt täckt har den emellertid ej varit av densamma. Inga gavelhällar funnos nu, och det kunde ej avgöras, huruvida den liggande hällen möjligen varit anbrakt i norra gaveln eller i sidorna. Den södra gavelhällen saknas i regel i de värmländska hällkistorna.

By socken synes av alla värmländska socknar vara rikast på hällkistor. Djurklou uppräknar 11 stycken, vartill nu kommer Sundskistan som nr 12. Den av Djurklou som nr 5 anförda kistan från Sjögerås har ej lämnat efter sig så obetydliga spår, som Djurklou uppgiver. Ett par långa sidohällar stå ännu uppräta, varemot gavelhällar saknas. Ytterligare en hällkista i *By socken* upptäcktes 1915 av statsgeologen L. von Post på en bergkulle 700 m. ONO om *Södra Borgene*.

Alldeles intill Esaias Tegnér's barndomshem Kyrkerud ligger även ett av "fädrens ättekummel", som måhända rann författaren i hågen, då han skrev sin "Svea". Inom ett lågt stenkummel av 9 m:s diameter ligger en spolierad hällkista av ursprungligen 3,20 m:s längd. Hon är orienterad i NNO och SSV. En sidohäll av 2,60 m:s längd och 1,15 m:s höjd står kvar i öster, en annan av 0,85 m:s längd i väster. Sannolikt ha ytterligare 2 sidohällar funnits. Nästan vinkelrätt mot den långa sidohällen utgår en gavelhäll (?) av 0,90 m:s längd, dock ej från dess norra ända utan närmare mitten. Norr om den långa sidohällen ligger uppkastad en stor häll av 1,35 m:s längd och 0,90 m:s bredd. Troligen är det en felande sidohäll. I bottnen av kistan ligga också ett par små hällar. Denna kista anföres av Djurklou-Nygren som nr 9.

I *Södra Ny* socken på Näset upptäcktes två bevarade hällkistor och spår av en tredje. Den sistnämnda hade stått invid en källarbyggnad på *Haget* vid *Mellgården*, tillhörande J. F. Danielsson. Två stora hällar funnos kvar, dock använda

för andra ändamål. En annan hållkista är belägen i östra delen av ett litet grustag på *Hagabergs* ägor, *Mellgården*, strax väster om gården och den smala väg, som går från söder mot norr till Staviken (Fig. 3). Två långsidohällar äro bevarade. Den ena står tämligen upprätt, höjer sig 0,35 m. ovan marken och är 2,20 m. lång samt 0,50 m. hög i södra ändan. Tjockleken uppgår till omkring 0,10 m. Öster om denna håll står lutande mot densamma en annan, bredast på mitten, och av-



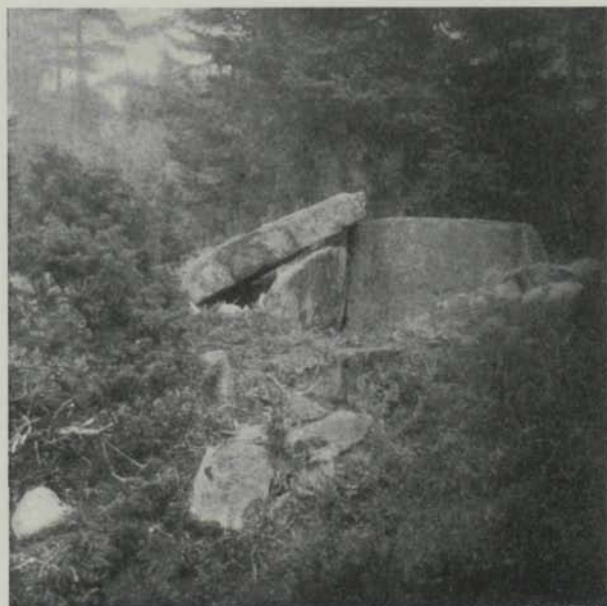
Arne foto.

Fig. 3. Hällkista vid Hagaberg i S. Ny sn.

smalnande mot ändarna. På bredaste delen är hällen 110 à 120 cm. Tjockleken uppgår till 0,25 m. Kistans bredd synes ha varit 0,80 m., dess höjd 0,90 m. Den sträcker sig rakt i norr och söder.

På O. P. Danielssons i *Grorud* ägor finnes en annan skadad hållkista (Fig. 4). Den ligger c:a 600 m. ÖSÖ om Hagaberg inne i barrskogen och omges av ett runt stenröse. En sido- eller takhäll till densamma (enligt folktraditionen) ligger som trappsten framför västra portalen i kyrkan (ingången till tornet).

Det gräsbevuxna röset mäter 10,5 m. i genomskärning. I dess mitt ligger den skadade hällkistan, orienterad i norr och söder. Blott 3 av sidohällarna stå ännu uppräta, nämligen gavelhällen i norr och 2 sidohällar i väster. Däremot saknas sidohällarna i öster, och i söder har förmodligen aldrig funnits någon avslutning. På själfva högen och med kanten stödd mot den större västhällens norra hörn ligger en stor häll, tro-



Arne foto.

Fig. 4. Hällkista vid Grorud i S. Ny sn.

ligen takhäll. Mer eller mindre gömda av jord och nedfallna stenar ligga i kistan 4 smärre hällar.

Den norra gavelhällen är 1,77 m. hög, 1,70 m. bred och 23—35 cm. tjock.

Den nordliga västhällen är 1,40 m. hög, 2,05 m. (upptill) och 2,50 m. (nedtill) lång samt 0,15—0,30 m. tjock. Väst- och nordhäll stå i omkring 80° vinkel, alltså ej fullt rät.

Den södra västhällen har trängts åt sidan och är betydligt mindre än de andra. Höjd 0,50 m.; längd 1,40 m.; tjocklek 0,20 m.

De stora hållarna höja sig 0,40 till 0,50 m. över högen. "Takhällen" är trapezoidisk och mäter i längd 2,25 m., i bredd resp. 1 och 1,50 m., i tjocklek 0,25 m.

Bronsåldern.

I sitt förträffliga arbete "*Bronsåldern i Norra och Mellersta Sverige*" (1872) uppräknar O. Montelius 21 fornsaker av brons från Värmlands bronsålder. Av dessa äro dock 4 från 3 fyndorter ej bevarade, återstå alltså 17 från 7 fyndorter, varav 2 gravfynd, nämligen från Hjerpetan i Nors socken och Berg i Älgå socken, samt ett depåfynd från Rud i By socken. De enstaka fynden förskriva sig från Varnan i Varnums socken och Alsters bruk i Alsters socken, varjämte i fråga om 2 fynd fyndorten ej är säkert känd. För en liten hålcelt uppges den vara Gillbergs eller Jösse härad.

Samtliga dessa fynd utom det från Berg i Älgå socken tillhöra den yngre bronsåldern. Under de sista 44 åren ha emellertid fynden ökat med ytterligare 13 (14) föremål från lika många fyndorter, och bland dem tillhöra sannolikt 7 eller 8 den äldre bronsåldern.

Främst bör nämnas en massiv bronsyxå med skafthål, anträffad under fördämningsarbete vid *Jössefors nära Arvika* (Arvika museum). Denna pjäs tillhör bronsålderns första period. Ungefär samtidig är en 9,5 cm. lång bronsdolk, upptill tämligen bred och försedd med 2 nithål samt en något upphöjd rygglinje. Den är funnen på hemmanet *Gränsjön i Glava socken*, 100 m. öster om bostaden och 35 m. söder om landsvägen (Arvika museum). Från andra periodens början förskriver sig en bronsyxå med höga skaftkanter, anträffad under plöjning vid *Djurskog i Östervallskogs socken* (St. Hist. Mus. 5450: 1). Till samma period hör en skaftcelt med avsats och höga sidokanter från *Östra Emtervik* (Arvika museum). Sannolikt till tredje perioden hör en lång hålcelt med avslagen ögla på mitten, som hittats i *Östervallskogs socken* (Arvika museum) och en kortare hålcelt med söndrig överdel, och ornerad

som fig. 47 å pl. 3 i Montelius' *Tidsbestämning*, funnen möjligen i *Sunne*, torde även höra hit (St. Hist. Mus. 12252). Förmodligen till äldre bronsåldern hör även ett dolksvärd från *Gunnarsby i Sunne socken* (Arvika museum, tidigare Dalslands Fornminnesförenings samlingar). Övre delen av en bronsdolk från *Mosserud i Ö. Ulleruds sn* förvaras i Karlstads museum.

Efter allt att döma kunna följande föremål hänföras till den yngre bronsåldern, mest dess femte period: En rakkniv av brons med S-formigt tillbakaböjt handtag och konvex egg, funnen vid *Skinnargården i Sunne socken* (Arvika museum); en spjutspets med hålk, nedtill prydd med 3 upphöjda ringar tätt intill varandra, funnen i *Västra Berga i Lysviks socken* (St. Hist. Mus. 12141); en halsring med ornerade platta, ovala ändar, funnen på *Torsbynäs i Fryksände socken* (Karlstads museum); en hålcelt med avslagen ögla upptill från *Lernäs i Köla socken* (Arvika museum) och slutligen en dubbel gjutform av tålgsten för gjutning av hålcelter, funnen vid *Höfves i Arvika socken* (St. Hist. Mus. 6101,42). En spjutspets av brons skall även vara funnen i *Ölme socken* (St. Hist. Mus. 8646).

Vi se, att av de nytillkomna fynden äro 3 anträffade i närheten av sjön Glafsjölen och 6 vid Frykensjön. Utefter båda dessa sjöar finnas talrika stenrösen från bronsåldern. Vanligen omgiva de en kista av stenhällar, i vilken den döde jordats eller nedsatts, efter att de mjuka delarna förtärts av bålet. Bronsåldersrösen i Värmland ha beräknats till ett 1,000-tal. Tyvärr ha de sedan långliga tider varit utsatta för en ohejdad plundring av skattsökare. Troligen härstamma åtskilliga av de värmländska bronsfynden ur dylika plundrade gravar.

Sommaren 1915 hade jag tillfälle att besiktiga ett antal rösen, belägna vid Övre Frykens östra strand. I nordöst ligger gården Edet. På den bergiga landtunga, som från Edet löper söder ut i sjön, ligga 12 rösen i 3 grupper, längst i norr 2 st., därefter 6 st. (3+2+1) och slutligen 4 st. Mellan de 3 grupperna ligger ett avstånd av 10—15 m. I röset nr 1 ses en kista av stora stenar, 2,10 m. lång och 0,75 m. bred; ett tak-

block finnes ännu kvar. Kistan är orienterad i norr och söder. I den sydligaste gruppen syntes i ett enda röse 3 à 4 kistor. Två voro rätt väl bibehållna. Den ena, som bestod av 3 grova sidohällar på varje långsida, en gavelhäll i NV och 2 (?) i SO,



Arne foto.

Fig. 5. Kista i bronsåldersröse vid Edet i Fryksände sn.

mätte 2 m. i längd samt 55—35 cm. i inre bredd. Den andra kistan, som var byggd på samma sätt av 8 hällar, mätte 0,90 m. i längd och 0,30—0,33 m. i bredd invändigt (Fig. 5). Hon var orienterad i NNO och SSV.

Ett par andra grupper bronsåldersrösen befinna sig på Skönberga och Vålberga ägor öster om Övre Fryken. De ligga

8—20 m. över sjön. Rösena vid Skönberga äro till antalet 7 och ligga i "Vägen" vid Myra, Skönberga hagmark på udden vid sjön. De uppräknas här i ordning norr—söder. Nr 1 är 9,5—10 m. i diameter. Nr 2 ligger 50 m. sydligare. Stenarna i östkanten bortplockade. Nr 3 och 4 ligga intill och ovanför varandra. Nr 5 och 6 ligga intill och ovanför varandra; det nedre är litet, det övre stort. Nr 7 befinner sig omkring 8 m.



Arne foto.

Fig. 6. Bronsåldersröse vid Vålberga i Lysviks sn.

över sjön och är upplockat i mitten liksom de övriga. Mellan varje rösgrupp cirka 50 m.

Söder ut på Vålberga ägor ligga 4 rösen. Från söder till norr äro de följande: Nr 1 stort röse med 2 upplockade hål i, dock möjligen oskadad kista i botten. Diam. 14 m. Nr 2 ett mindre röse nedanför nr 1. Nr 3 ett röse upplockat i mitten och beläget c:a 25 m. nordligare. Nr 4 ett stort röse, 75 m. nordligare, med hög och starkt sluttande västsida (Fig. 6).

På Byns ägor i Arvika landsförsamling befinna sig invid Glafsflöjens strand tre vackra rösen, liggande efter varandra i

norr till söder. Det mellersta röset (nr 2) dock en smula mera mot öster. Det nordligaste röset (nr 1) mäter $7,50 \times 8,00$ m. i diameter (Fig. 7), det mellersta (nr 2) 6 m. och det sydligaste (nr 3) 8 m. Höjden uppgår högst till c:a $\frac{3}{4}$ m. Det lägst liggande röset befinner sig omkring 5,5 m. över Glafsfolens yta. Om också dessa rösen voro något omplockade i mitten, torde likväl några vetenskapliga upplysningar kunna hämtas genom en undersökning av dem.



Arne foto.

Fig. 7. Bronsåldersröse vid Byn i Arvika landsförsamling.

Järnåldern.

Redan år 1880 påpekade den nu aflidne byråchefen W. Berg¹, att under arbetena med Bergslagernas järnväg stentäckta brandgropar anträffats strax norr om Slottsbroundet invid torpet Bråten i Grums socken. De i gravarna funna lerkärlen kunde då ej säkert tidsbestämmas, men Berg sammanställde gravarna med de av Vedel funna "brandpletterne" på Bornholm. År 1905 inkommo till Statens Historiska Museum flera

¹ W. Berg, *Grafundersökningar vid Tormansbol och Slottsbroundet* (Vitterhets Akademiens Månadsblad 1880) sid 71.

fornsaker, som anträffats i närheten av den tidigare fyndorten, nämligen på grusåsen invid Grums järnvägsstation. Dr O. Frödin fann här 3 meter öster om landsvägen till Slottsbron och c:a 25 m. SV. om Carl Aronssons boningshus en grav, som i jordytan markerades av en sten. Vid grävning blottades en samling av större stenar, c:a 1 m. i diameter och 1 m. djupt. Omedelbart under denna låg en rätt obetydlig bensamling, omgiven av en hartsring, som en gång tätat botten till ett trä-



Arne foto.

Fig. 8. Gravfält vid Granhagen, Grums sn.

kärl av 30 cm:s diameter. Inga kol märktes. Utanför ringen och stensamlingen fanns blott ren, ljusbrun sand. Något senare insände kammarherre Rosensvärd på Long två gravfynd från samma plats, det ena bestående av ett stort lerkärl med inneiggande brända ben, några kolbitar och en järnskära med en nit i tången, det andra av ett mindre lerkärl med brända ben. (St. Hist. Mus. 12632). Det visade sig nu, att gravarna härörde från den yngre förromerska järnåldern, den s. k. latène-tiden.

År 1906 fick jag tillfälle att fullfölja denna undersökning. Gravfältet ligger på en grusås helt nära Grums järnvägsstation,

på ömse sidor om vägen till Slotsbron. Intill helt nyligen hade åsen varit bevuxen med skog, mest gran. Jorden är nu styckad i tomter, skogen har på sidorna om landsvägen röjts bort, och vid uppbyggnaden av sten ha gravarna påträffats, huvudsakligen på det område, som tillhör den från *Norby* av-

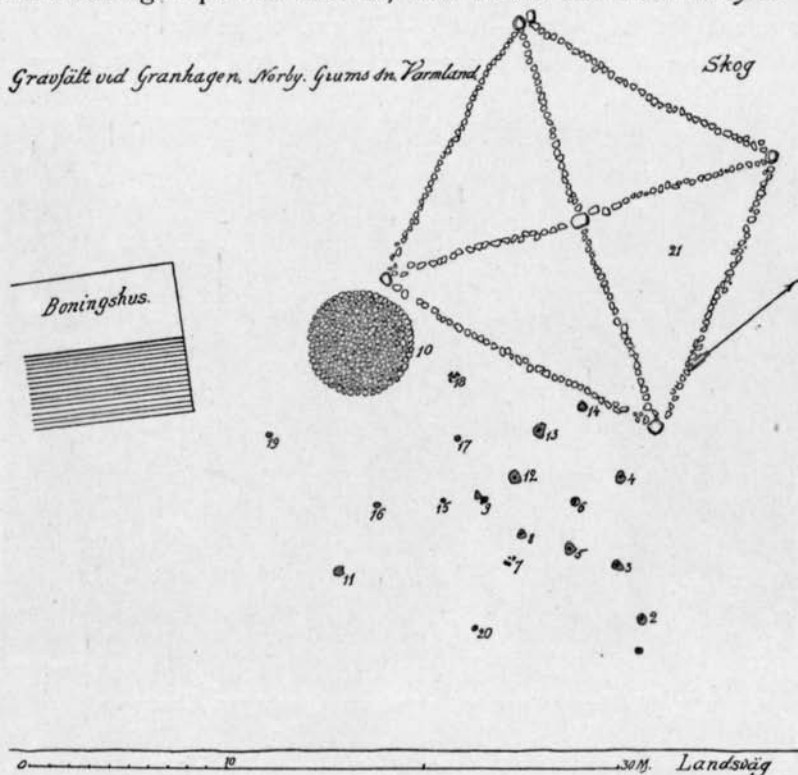


Fig 9.

söndrade tomten *Granhagen*. Utanför boningshusets norra vägg ligger ett mindre röse, som omkring 1888 utgrävdes i mitten av stationsinspektoren och stationskarlen. De flesta gravarna lågo norr om Granhagens boningshus, mellan detta och "Karlsgrunds grustag" (Fig. 8 och 9). Jordmånen är fint gulrött grus och sand.

Gravarna, som utgjordes av brandgropar, täcktes ofta av en klumpsten, vanligen synlig i markytan. Så var fallet med 19

gravar bland 24, som undersöktes, nämligen nr 1, 2, 3, 4, 5, 6, 7, 8, 9, 11, 11 a, 14, 15, 16, 17, 19, 20, 22 och 23. Stenens storlek växlade mellan $80 \times 85 \times 45$ (störst) och $55 \times 45 \times 25$ eller $55 \times 33 \times 30$ cm. Stenen var ofta synlig i jordytan, där den stack upp från +3 ända till +20 cm. I några fall låg klumpstenen med överytan —6 till —10 cm. under jordytan.

I grav 12 täcktes benen av en flat häll, $70 \times 45 \times 10$ cm.,



Arne foto.

Fig. 10. Lerkärl omgivet av stenar, Granhagen, Grums sn.

som stack upp över jordbrynet. Detsamma var fallet med grav 13, där hällen mätte $70 \times 60 \times 15$ cm., men låg dold, — 8 cm. djupt. Grav 18 täcktes visserligen av en klumpsten, men denna omgavs liksom av en liten kista, bestående av 4 hällar med överkant resp. —10, —24, —30 och —31 cm. djupt. Mittstenen låg med basen —62 cm. Grav 10 utgjordes av ett runt röse av 40 cm:s höjd och 5,50 m:s diameter. I detsamma funnos brända ben och hartstätning. Till grav 21, en 4-sidig sten-sättning, återkommer jag nedan.

Under klumpstenen eller hällen befann sig i regel ett lager

av starkt kolblandad jord, innehållande de brända benen. Detta kollager befann sig på omkring $\frac{1}{2}$ m:s djup och mera samt mätte från 50 till 90 cm. i diameter och 10 till 20 cm. i tjocklek. I 17 gravar iaktogs det.

I allmänhet funnos de brända benen inom detta kollager och alltså blandade med kolmörja. Så var fallet i 16 gravar, nämligen nr 2, 3, 4, 5, 6, 7, 8, 13, 14, 15, 16, 18, 19, 20, 22 och 23. I gravarna 10, 11 a, 12 och 17 voro benen vita och rena samt ej blandade med kolmörja. I dessa 4 gravar hade

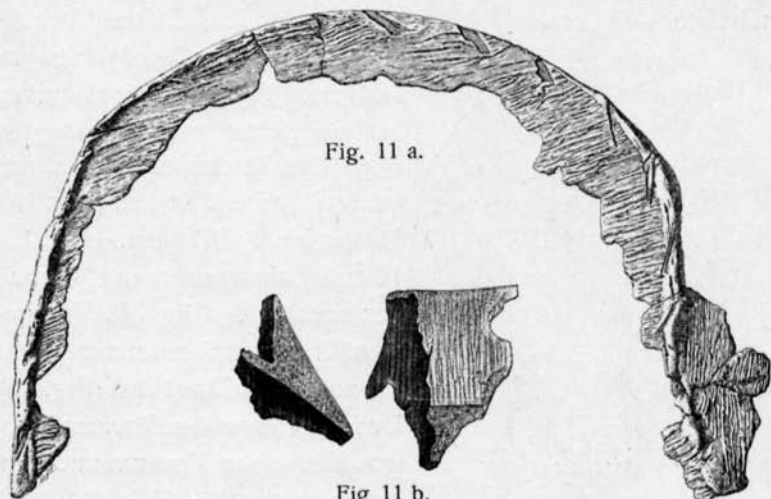


Fig. 11 a.

Fig 11 b.

benen legat så väl förvarade i en träask, av vilken hartstättningen i botten fanns kvar, att kolmörja ej kunnat intränga. I ytterligare 6 gravar anträffades hartstättningar till träkärl, nämligen i numren 2, 3, 8, 16, 18 och 23.

Hela eller söndriga lerkärl funnos i 9 gravar, nämligen nr 1, 4, 5, 7, 13, 15, 19, 20 och 22. De stodo vanligen på ett djup av omkring 70 cm. Benen hade till större delen förvarats i dessa lerkärl eller i träkärlen, men delvis kommit att hamna utanför bland kolen. Brandgropar med benen utan yttre hölje voro alltså blott gravarna 6 och 14. Nr 9 och 11 voro utan fynd; blott några kolstycken hittades i den förra. Kärlet i grav 7 stöddes av 2 stenar (Fig. 10).

Blott i en grav — nr 2 — hittades andra föremål än brända ben, lerkärl eller hartstättning. Denna grav förtjänar att beskrivas i sin helhet. Den täckande klumpstenen mätte 80×70 cm. och höjde sig +20 cm. över marken. På —28 c:ms djup fanns ett svart brandlager av 80—90 cm:s bredd och 20 cm:s tjocklek, innehållande stora kol. Under kollagret anträffades en stor och präktig hartstättning av 28 cm:s diameter (Fig. 11), och inom denna brända ben samt i västra kanten en *skära*, en *krumkniv*, en *pryl* och minst *en nål* av järn. Dessa föremål lågo —63 cm. djupt. Järnskären är försedd med 3 skaft-

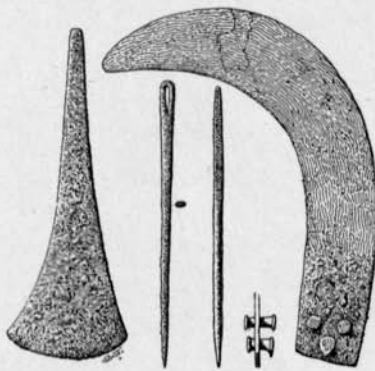


Fig. 13, 15, 14, 12.

nitar och har en kordalängd av 14,5 cm. (Fig. 12). Krumkniven har en ytterst svag böjning av eggpartiet åt den ena sidan, och mäter i längd 12,2 cm. (Fig. 13). Järnprylen är 10,3 cm. lång, har 4-kantigt skaftparti men eljes rund genomskärning (Fig. 14). Tre grova nålfragment förekomma, därav ett med ett aflångt öga (Fig. 15). De funna föremålen förvaras i Statens Historiska Museum under inventarienumret 13315.

Det här skildrade gravskicket känna vi även från Bohuslän och Västergötland, enstaka gravar även från Östergötland. Vid Skogome i Säve socken på Hisingen och vid Järnsyssla i Skara landsförsamling äro talrika brandgropar anträffade, vilka innehöllo ett lerkärl eller en träask med brända ben och ofta voro täckta av en klumpsten, som stack upp några centimeter ur jorden. På samma gravfält förekommo, liksom vid Grums, gravar, som blott täcktes av en häll och som ovan jordytan sannolikt utmärktes blott genom en träpåle. De svagt uppskjutande klumpstenarna skulle kunna uppfattas såsom föregångare till den sista latënetidens och den romerska järnålderns bautastenar, och dessa minnesmärken skulle altså bero

på en intern utveckling. Emellertid finnas vid Mörrum i Blekinge ett antal höga bautastenar på ett område, där åtskilliga gravar under flat mark från bronsålderns slut anträffats. Dessa stenar synas själva tillhöra samma epok, vilket ju emotsäger den nyss framlagda uppfattningen. Fullt säker är ju sistnämnda datering icke, och man kan ju också föreställa sig, att utvecklingen skett på olika sätt i olika delar av Sverige.



Arne foto.

Fig. 16. Stensättning vid Granhagen, Grums sn.

Den förut omnämnda grav 21 utgöres av en stor nästan kvadratisk sättning av låga stenar med tvänne diagonala stensrader, i vilkas mitt ligger en stor flat håll (Fig. 16). Diagonalerna äro dragna i norr till söder och öster till väster. I varje hörn ligger en större kullersten. Sidorna mäta resp. 14,70 m., 15,20 m., 15 m. och 14,50 m., diagonalerna 21,50 och 20,30 m. I juli 1916 undersöktes mitten av denna stensättning; centralhällen, som mäter mellan 80 och 90 cm. i genomskärning, lyftes bort, och grävning företogs i sanden och ett stycke ned i alven, utan att likväl något fynd gjordes. Vid samma tillfälle erhöj jag upplysning, att ytterligare minst tre sådana stensättningar i närheten, som varit dolda av skog och mossa, förstörts un-

der de senaste åren. Det område, på vilket här ifrågavarande stensättning befinner sig, har skänkts till staten av lägenhetsinnehavaren herr Ludvig Asp och inhägnats genom patron G. Hallgren på Gruvön och på bekostnad av Vitterhets Akademien.

Att här föreligger ett slags gravanläggning tror jag framgår genom jämförelse med en liknande norsk. I sin uppsats "Den førromerske jernalder i Norge" berättar H. Schetelig: "Fra Aske, Brunlanes pgd. ved Larvik, foreligger beretning om et mere eiendommelig anlæg. Paa flat mark blev her truffet en kvadrat omtrent 10 m. i firkant, hvis sider bestod av en stenfyldt grøft; kvadraten var med rækker av haandsten ind delt i fire ruter, og hvor korsarmene krydsedes stod en temmelig høi bautasten. I den nordligste ruten var en urnebrandgrop, dækket med en helle, og i urnen fandtes jernaalen Fig. 6. Midt under bautastenen var en lignende urnebrandgrop. Vi har altsaa her graver fra periode 1."

Den kvadratiska sättningen vid Grums är visserligen ej delad i fyra småkvadrater utan i fyra trianglar med en stor håll i mitten i st. f. en bautasten, men erinrar ju i övrigt starkt om den norska stensättningen, som dock torde vara något äldre.

Den romerska järnåldern är i Värmland huvudsakligen representerad genom de s. k. ovala eldslagingsstenarna. Av dessa finnas åtminstone 7 i Karlstads, 4 i Arvika museum och 8 i Statens Historiska Museum samt 1 i Skara Museum. Att fynd från denna period i övrigt saknas, beror säkerligen blott på bristande undersökningar.

Ungefär från övergångstiden mellan romersk tid och folkvandringstid — alltså omkring 400 e. Kr. — härrör ett gravfält vid Runnevål i St. Kils socken, som till en liten del undersöktes av mig i mitten av juli 1916¹. Detta gravfält omnämnes redan av E. Fernow i hans "Beskrifning öfver Värmland" (Göteborg 1773). Han berättar följande: "Norr om Runwall synes på en stor Sandkulle omkring 100 Ättehögar och på en af dem en Bautasten". Han tillägger: "Här talar Folket om

¹ Vid undersökningen av de sista gravarna medverkade herr Nat. Hedin i Rottneros.

et Krig; men jag har ej haft tillfälle at upgrafwa någon af Högarne, dock måste de vara från Brunaåld.“ Gravfältet är beläget i en hage på hemmansägaren Erik Nilssons ägor, snett emot skolhuset på landsvägens västra sida. Inalles finnas här 94 runda gravhögar av sand, bevuxna med gräs och skogsvegetation (gran, tall och björk). Av dessa ytterst lätt genomgrävda högar undersöktes 9, därav en förut skadad. Även i en som potatiskällare använd hög företogs en obetydlig gräv-



Arne foto.

Fig. 17. Gravhög vid Runnevål i St. Kils sn.

ning. Hagen är runtom omgiven av gärdesgård eller staket. Blott två som potatisgravar använda högar ligga på nordsidan utanför gärdesgården, genom ett mindre åkerfält skilda från ägarens bostad. Hagen upptager enligt den 1852 uppgjorda skiftes- och ägokartan 4 tunnland och 20 kappland jord.

De undersökta högarnas diameter växlade mellan 7,50 och 12,90 m:s diameter samt 0,75 och 1,90 m:s höjd. Nr 2, 3, 5, 6 och 9 innehöllo inga egentliga fynd, på sin höjd kolspår, varför de här förbigås. Emellertid var nr 2 den minsta och nr 3 den största högen med de nyss nämnda måtten (Fig. 17).

Hög 1 mätte 9 m. i diameter och 0,83 m. i höjd från den i västra kanten befintliga O-punkten. Motstående punkt i östra kanten låg —50 cm. lägre. Högen utgjordes av sand men i



Fig. 18.



Fig. 19.

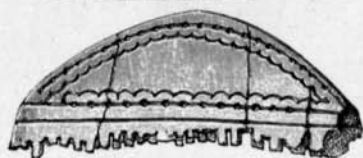


Fig. 20.



Fig. 21.



Fig. 23.



Fig. 24.

densamma anträffades +43 cm. en större sten och på botten —5 till —25 cm. omedelbart på alven, hittades 4 andra stenar väster om mittpunkten. Strax sydväst om mitten fanns på +56 cm. de spridda bitarna av ett ornerat lerkärl (Fig. 18), jämte vita, brända ben, utan kolblandning. Invid kärlet befann sig ett litet bikärl av lera (Fig. 19), stycken av ett par kammar (Fig. 20, 21), och en nål av ben (Fig. 22), samt diverse benfragment (Fig. 23 och 24) och ett stycke smält, blått glas, troligen av en pärla.



Fig. 22.

Hög 4 ägde en diameter av 13,60 m. och en höjd av 0,77 m. Helt nära mitten an-

träffades på +54 cm:s höjd en samling *brända vita ben* utan kol samt en *järnnål*.

Hög 7 mätte 10,20 m. i diameter och 1,15 m. i höjd. Omkring 0,75 m. från mitten låg en sten med överytan +121 cm., alltså skjutande upp något ur högen, samt med basen +96 cm. Intill stenen hittades +110 cm. *brända vita ben* och *kambitar*. Under stenen fanns ett ännu större *benlager* intill +70 cm. jämte ett smält *glasfragment* och rester av en eller två *bennålar*.

Hög 8 var 7,60 m. i genomskärning och 75 cm. hög. Uppe i högen, c:a +50 cm., hittades invid en sten två anhopningar av *brända, vita ben* utan kolblandning samt rester av ett par *bennålar* och en *benkam* samt ytterligare något eller några *benföremål*.

Gravarna äro i samtliga högar anlagda högt uppe, ej långt under ytan. Högarna ha först uppkastats och de brända benen, som väl skilts från övriga bålrester, ha därefter lagts ned jämte de förbrända toalettsakerna. Blott i en grav påträffades en urna, men enligt uppgifter av personer i trakten ha lerkärslämningar tidigare anträffats vid grävning i högarna. Bortåt ett dussin av dessa äro skadade.

Lerkärlet från *grav 1* (Fig. 18) är försett med ett öra. Ungefär en tredjedel av kärlet saknas. Det är tillverkat av välbränt gods, ljusrött till färgen och utan inblandning av glimmerkorn. Hals och kropp skiljas genom en upphöjd repstav. Halsen är alldeles slät. Å kroppen äro anbrakta 4 runt om gående, horisontala fåror eller räfflor; under dem ses snedställda, korta räfflor runtom hela kärlet, begränsade av en skarp buklinje på kärlets näst mynningen bredaste ställe. På ömse sidor om det nu bortfallna örat är hela förenämnda ornamentik avbruten av 3 vertikala räfflor. Bottnen är sirad genom en kretsformig räffla. Det låga, starkt sluttande underpartiet är ej ornerat. Höjden uppgår till 11,5 cm., mynningsdiametern till 15,9 cm., bottendiametern till 8,5 cm. och bukdiametern till 14,20 cm.

Fragment av 3 liknande lerkärl äro förut kända från Värmland. Ett påträffades 1912 vid Hagaberg, Mellgården i Södra Ny socken (Fig. 25) (Statens Historiska Museum nr 15112). En 1915 verkställd grävning i det grustag, där detta exemplar funnits, gav ej till resultat några nya lerkärl, blott en liten stenkista (Fig. 26), bestående av en bottenhäll, 4 sidohällar och ett par stenar i 2 hörn av kistan. Denna låg med botten — 38 cm. djupt och mätte c:a 50 cm. i längd och 25—30 cm. i bredd. Sidohällarna voro omkring 30 cm. höga, en gavelhäll mätte till och med 36 cm. i höjd. För omkring 50 år sedan lär en liknande stensättning med lerkärl ha anträffats i samma grustag. Tyvärr var den lilla kistan tom.

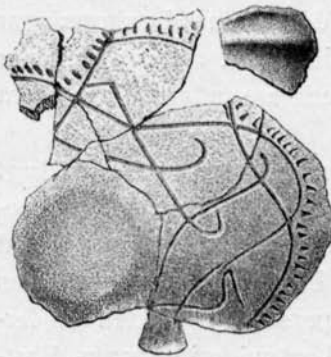


Fig. 25.

Från Bergerud i Holmedals socken förskriva sig 3 liknande lerkärlsfragment (Karlstads Museum), och ett sådant från Sund i By socken är avbildat av Djurklou i hans berättelse över en resa i Värmland 1867 (Manuskript i Ant. topogr. arkivet). Lerkärl av samma typer äro i det

övriga Sverige huvudsakligen hittade i Bohuslän, Västergötland och Dalsland, alltså i de landskap, som ligga nära till Värmland, samt vidare i Medelpad och Ångermanland samt, ehuru mer avlägset besläktade, i Skåne och på Gotland. Karakteristisk för dessa kärl är den skarpa kanten kring den vida buken, den höga halsen, oftast med mycket vid mynning (stundom även en smal hög hals med räfflor), vanligen ett öra med nedre delen ansatt vid buken, samt fint, välbränt gods. Ornamentiken utgöres av räfflor, ränder, repstavar, instämplade fyrkanter och sfäroida fördjupningar o. s. v.

I Norge är denna keramik synnerligen rikt företrädd¹ och

¹ O. Rygh, *Norske Oldsager* 357—358, 360, 361, 368, särskilt de tre sistnämnda.

vi ha, som O. Montelius redan påpekat, i *Den nordiska järnålderns kronologi*, densamma representerad särskilt i de svenska landskap, som gränsa till Norge eller hade livliga förbindelser med detta land. I många gravar vid Store-Dal i Skjeberg nära Sarpsborg i Smaalenene äro liknande lerkärl anträffade, t. ex. i gravarna 39, 40, 42, 47, 60, 76 och 102¹. Lerkärlen anträffades här ofta i kombination med benkammar och



Arne foto.

Fig. 26. Stenkista vid Hagalund, Mellgården i S. Ny sn.

bennålar av samma art som vid Runnevål. I skelettgraven 102 fanns jämte ett par liknande kärl och en liten lerkopp även en fibula med omslagen fot, icke yngre än 300-talet. Grav 60 innehöll jämte ett med öra försett lerkärl av samma typ som krukans från Runnevål även ett s. k. spannförmigt lerkärl, som torde tillhöra 400-talet. Rätt nära sanningen torde man komma, om man kronologiskt bestämmer Runnevålsgraven nr 1 till tiden

¹ Jan Petersen, *Gravplassen fra Store-Dal i Skjeberg (Norske Oldfund I, Kristiania 1916)*.

mellan 350 och 450 efter Kr. f. På det omnämnda Store-Dalsgravfältet äro åtskilliga runda högar uppkastade av sand alldeles som vid Runnevål. Vanligare är dock såväl där som annorstädes i Norge, att högarna omsluta ett röse. I regeln äro under denna period även i Norge liken brända.

Den lilla *lerkoppen* ur grav 1 (Fig. 19), är av rund form med obetydlig bottenyta. Överkanten är skadad. Godset är tummat och grövre än i det stora lerkärl. Höjden uppgår till 4,5 cm., största diametern till 5,7 cm., bottendiametern till 2,65 cm.

Dylika små lerkärl äro ofta funna i gravar från den yngre romerska järnåldern och den äldre folkvandringstiden. I gravarna vid Greby i Bohuslän voro de talrika.

I grav 1 hittades ytterligare flera benföremål. En fragmentarisk *benkam* (Fig. 20), av numera 4,65 cm:s längd och 2 cm:s höjd (utan tänder) tillhör äldre järnålderns höga och korta typ. Den är gjord i ett stycke, ornerad på ryggen och båda sidorna, men anfrätt på ena sidan.

Ornamenten utgöras av inristade linjer längs kanterna samt i förbindelse med dessa halvcirklar med mittpunkt. Den halvrunda, något i trubbig vinkel gående ryggen är även prydd med ett par inristade linjer samt fina tvärstreck.

Av en med nitade skivor hopsatt *benkam* finnas några smärre fragment. Den har haft ungefär samma form som den föregående, möjligen något mera långsträckt (Fig. 21).

En numera 11,4 cm. lång *bennål* (Fig. 22), saknar spetsen. Nålen är något krokig, har rund genomskärning och övre delen ornerad med horisontala streck samt romber av varandra korsande dubbla och tredubbla streck. I samma grav finnas ytterligare fragment av en eller två *bennålar* med flat, triangulär skiva som huvud (jfr J. Petersen, *Gravplassen fra Store-Dal i Skjeberg*, Pl. V, 1—3, Pl. VI, 2, 3, Pl. VII, 2, 3, Pl. VIII, 7, 9 m. fl.). Dessa fragment äro ornerade med strecklinjer och halvcirklar kring en mittpunkt (Fig. 23, 24).

I hög 4 fanns en liten järnnål (?) med hakformigt böjd ända av 4,95 cm:s längd.

Högen 7 innehöll ett eller ett par fragment av en kam, hopnitad av benskivor. I samma grav funnos 3 à 4 bitar av en eller två bennålar. Ett fragment är trapezoidiskt med rektangulär genomskärning och ornerat med streck tvärsöver och längs sidorna — tydligen ett stycke av en "skivnål". Ett par andra fragment ha rund genomskärning.

I hög 8 fanns en fragmentarisk bennål med triangelformigt utlöpande huvudskiva, ornerad med halvkretsar kring mittpunkter, förbundna med en rak linje. Det största fragmentets längd är 5,4 cm. Ytterligare en dylik nål förekom i graven, dock ännu mera fragmentarisk.

Slutligen funnos lämningar av en tjockryggad benkam, gjord i ett stycke och ornerad med punkterade linjer samt halvkretsar kring en mittpunkt. Om en del benfragment, ornerade med guirlandbildande halvkretsar med mittpunkter, kan ej bestämt sägas vad de utgjort — troligen tillhöra de en nål.

Den lilla järnnålen i grav 4 saknar icke motsvarigheter i andra länder. I en urnegrav vid Abbau Thierberg i Osterodekretsen i Östpreussen hittades en mycket liknande tillsammans med en s. k. ämbarberlock av järn¹.

Bennålarna med skivformigt huvud äro talrikt representerade i norska fynd, särskilt på det först omtalade gravfältet vid Store-Dal i Skjeberg. Från Trondhjems amt äro de likaledes väl kända. Flera dylika ha av Th. Petersen upptäckts vid Risvik i Namdalen. I runda högar, där graven liksom i högarna vid Runnevål befann sig högt över flata marken, få decimeter under toppen, hittades upprepade gånger dels dessa flata nålar, dels den andra formen med helt rund genomskärning, tillsammans med benkammar och andra föremål². Dessa nålars

¹ E. Blume, *Die germanischen Stämme und die Kulturen zwischen Oder und Passarge zur römischen Kaiserzeit I.* (Würzburg 1912, fig. 137).

² Th. Petersen, *En ældre jernalders gravplads fra Namdalen (Det Kgl. Norske Videnskabers Selskabs Skrifter 1902, nr 5, Trondhjem 1903).*

ornamentik överensstämmer nära med den å Runnevålsnålarna. Petersen daterar gravfältet vid Risvik till tiden omkring år 300 efter Kr. f. I Sverige äro bennålar med rund genomskärning funna i Medelpad (Vattjom i Tuna socken, Statens Historiska Museum 10940) och i Södermanland (Julita socken, Julita gård, Statens Historiska Museum 14543). En bennål med platt, triangulär skåra, ornerad med koncentriska kretsar, är funnen i fornborgen på Boberget i Konungssunds socken, Östergötland.

Kammarna i Runnevålsgravarna äro dels gjorda i ett stycke, dels sammansatta av flera skivor. Det förra slaget är säkerligen typologiskt äldre. Från den förromerska järnåldern känna vi f. n. inga kammar alls i Norden. De äldsta järnålderskammarna uppenbara sig under den äldre romerska järnåldern, t. ex. på Fyen¹ och Gotland². De äro gjorda i ett stycke och ornerade med ett slags spetsiga blad eller bågar i ganska djup relief, samt dessutom med kretsar kring en mittpunkt. Sophus Müller ser i "spetsbladen" ett växtornament, uppkommet under romerskt inflytande. Även den tanken har framkastats, att vi här ha att göra med en reminiscens av de genombrutna bågar i bronsålderns kammar³. Emellertid sakna vi tillsvidare i Norden alla övergångsformer mellan kammarna under bronsåldern och romersk järnålder. I Böhmen äro helt genombrutna kammar — tydligen besläktade — anträffade i en skelettgrav vid Noutonić och på en boplats vid Slatina, båda säkerligen från tidig romersk kejsartid (J. L. Pič, *Die Urnengräber Böhmens*, Leipzig 1907, fig. 48 och 55). De kunna möjligen ge en antydning om, varifrån den nordiska typen kommit (Jfr S. Müller, *Juellingefundet* i *Nordiske Fortidsminder* II, 1. 1911, och O. Almgren, *Zur Bedeutung des Markomannenreichs etc.* i *Mannus*, V, 1913). Nära besläktade med dessa den äldre ro-

¹ Chr. Blinkenberg, *Nye fund og iagttagelser vedrørende jernalderen* (Aarbøger 1900).

² O. Almgren, *Die ältere Eisenzeit Gotlands*. Taf. 16, 257, 258, (Stockholm 1914).

³ Olshausen, *Beitrag zur Geschichte des Haarkammes* (Zeitschrift für Ethnologie 1899).

merska kejsartidens kammar äro några, som anträffats vid Gödåker i Tensta socken, Uppland (St. Hist. Mus. 15368), vid Hälla i Fellingsbro socken, Västmanland (St. Hist. Mus. 13007) och vid Vattjom, Tuna socken, Medelpad (St. Hist. Mus. 10940). Reliefornamenten äro här mindre djupt inskurna, delvis också mer upplösta. Dessa kammar synas tillhöra 200-talet. Till detta och nästa århundrade — den yngre kejsartiden — hör huvudmassan av de jämförelsevis korta och höga kammarna. Under folkvandringstiden tilltaga sedan kammarna i längd för att under vikingatiden nå sitt maximum. I Norge äro minst ett par hundra kammar från den romerska järnåldern anträffade (Rygh, *Norske Oldsager*), i Danmark minst ett hundratal (S. Müller, *Ordning etc.* II), i Sverige säkerligen lika många. Enbart från gravfältet vid Havor i Hablingbo socken, Gotland, förskriver sig ett 30-tal, från några socknar i Medelpad ett dussin. Vi känna dem dessutom från Skåne (Bodarp, Hvellinge), Bohuslän (Grebyfältet), Västergötland, Östergötland (Öster Hvarffyndet), Öland, Södermanland, Uppland, Nerke, Västmanland. Flerfaldiga gånger ha dessa kammar anträffats tillsammans med fibulor med omslagen fot eller med hög nålhylsa — alltså från 3:e århundradet — men även något yngre fornsaker äro anträffade i deras sällskap.

Flertalet av dessa kammar ha ett halvrunt överstycke och äro vanligen ornerade med punktkretsar samt stundom lätt inristade bågar eller vinklar.

Från mellersta, södra och västra Tyskland, från Böhmen, från Belgien och Frankrike känna vi en samtida, men längre tid fortlevande kamtyp med vinkelböjt, 3-kantigt överstycke. Denna är knappast representerad i Sverige. Typen med halvrunt eller åtminstone ej vinkelböjt överstycke är i nämnda västligare områden sällsynt, däremot finns den i de danska mossfynden¹, på Bornholm², i Schleswig-Holstein³, i Mecklen-

¹ Engelhardt, *Nydam Mosefund*, 1865. V, 9—11; *Dens. Vimosefundet*, 2, 1—24; *Kragehul Mosefund*, IV, 14—17.

² Müller, *Ordning av Danmarks Oldsager II, Jernalderen*, Fig. 274—275

³ Mestorf, *Vorgesch. Altertümer aus Schleswig-Holstein*, Hamburg 1885. Pl. L. 607.

burg¹ Pommern², Brandenburg³, West- och Östpreussen⁴, Posen⁵, Schlesien⁶, Böhmen⁷, Nieder-Österreich (Stillfried)⁸, Galizien⁹, Ungern-Siebenbürgen, Polen och Sydryssland (guvernementen Kiev och Cherson). Även i dessa länder tillhör denna kamtyp 3:e och i mindre utsträckning 4:e århundradet. Det ligger ju nära till hands att antaga, att denna förenklade kamform snarast är en östgermansk form, som spritt sig från Östersjön till Svarta havet. Jämsides med den föreligger en variant med en rygg, som från båda ändarna först löper vågrätt eller sluttar något uppåt för att därefter höja sig till en halvrund platta. Denna form är bekant i några exemplar från Gotland; det äldsta från cirka 300 efter Kr. f., samt ett stycke från Skedemosse i Gärdslösa socken, Öland, där den halvrunda skivan dock utbytt mot en fyrkantig. Samma kamtyp är känd från Bornholm, Västpreussen, Östpreussen, Stillfried i Nieder Österreich, Marosszentanna i Siebenbürgen¹⁰, guvernementen Kiev och Cherson i Sydryssland och tillhör tiden omkring 300 efter Kr. f., snarast kanske något före denna tidpunkt. Om typen uppkommit i söder eller norr, vågar jag ej avgöra; i alla

¹ Beltz, *Die vorgesch. Altertümer des Grossherzogtums Mecklenburg-Schwerin*, Schwerin 1910.

² Olshausen, *Beitrag zur Geschichte des Haarkammes*, (Zeitschrift f. Ethnologie 1899).

³ Blume, *Die germanischen Stämme und die Kulturen zw. Oder und Passarge zur röm. Kaiserzeit*, Würzburg 1912, I, Tafel IV—V.

⁴ Lissauer, *Die prähist. Denkmäler der Provinz Westpreussen*, Leipzig 1887, IV, 34.

⁵ Erzepki u. Kostrzewski, *Album der prähist. Denkmäler des Grossherzogtums Posen*, IV, Posen 1915, T. 67: 10.

⁶ Mertins, *Wegweiser durch die Urgeschichte Schlesiens*, Breslau 1906, Fig. 314.

⁷ Pič, *Die Urnengräber Böhmens*, Leipzig 1907.

⁸ Much, *Kunsthist. Atlas*, I, Wien 1889, Fig. 18, Sid. 212.

⁹ Hadaczek, *Cmentarzysko cialopalne kolo Przeworska*, Album, Lemberg 1909.

¹⁰ E. Brenner, *Der Stand der Forschung über die Kultur der Merowingerzeit*, sid. 265 (*VII Bericht d. röm.-germ. Kommission 1912*, Frankfurt a. M. 1915).

händelser är den mycket talrikare representerad i Ryssland och Ungarn än i Norden, och äger uppenbarligen samband med den kulturströmning från sydöst till norr, som på 200-talet tog sin början.

Kammarna och nålarna i Runnevålsgravarna synas mig tala för, att dessa tillhöra den förra delen av den period, jag tilldelat lerkärlet (350—450). Och i sin helhet visar den kultur, av vilken några spår här upptäckts, en nära anslutning till den samtida norska. Runnevålsfynden bära i St. Hist. Mus. inv.-nr. 15760.

Något senare och tillhörande den egentliga folkvandrings-tiden äro ett par andra värmländska fynd. Vid Järnskogsboda i Järnskogs socken anträffades åren 1858 eller 1859, 1860 och 1864 på samma ställe å en backslutning rätt djupt bland ett antal stora stenar ett förgyllt och niellerat silverspänne och 2 små guldbrakeater. Spännet är försett med en rektangulär huvudplatta och en fot, smyckad med djurhalsar och djurhuvuden. Ytan är täckt med djurornament i tidig stil I (Salin)¹. De båda brakteaterna äro präglade med samma stamp och framställa ett människohuvud över ett fyrfotadjur samt framför människohuvudet en fågelbild. Salin har påvisat, att denna brakteattyp har en vidsträckt utbredning både i Sverige och Norge. Järnskogsbodafyndet tillhör tiden närmast omkring 500 efter Kr. f. Ännu en guldbrakeat, förvarad i Karlstads museum, är funnen i Värmland. Den framställer ett framåtseende, starkt upplöst fyrfotadjur, vars bakben lagts upp över ryggen. Denna typ är även känd från Bohuslän och sydöstra Norge, alltså ett ganska begränsat område². Härutinnan se vi åter ett vittnesbörd om det nära och helt naturliga sambandet mellan Värmland och Norge under de århundraden, som bilda övergången mellan äldre och yngre järnålder.

Av stort intresse är den svärdsknapp från omkring 600, som

¹ O. Montelius, *Den nordiska järnålderns kronologi*, III, Fig. 142 (Sv. Fornminnesföreningens Tidskrift X).

² A. Salin, *De nordiska guldbrakeaterna* (Antikvarisk Tidskrift XIV, Fig. 4).

“under håvande efter fisk“ anträffades i sjön Glafsfolen. Den består av ett undre parti av silver, en massiv, långoval skiva, på vilken sitter ett kupigt överstycke av guld med filigransirater och på ena sidan även infattade röda granater.¹

Under de senare åren ha några undersökningar av gravar från vikingatiden även blivit verkställda i Värmland. Viktigast av dessa äro de, som 1911 företogos av dr. Knut Kjellmark på *Hammarön i Hammarö socken, Karlstads härad*. Han undersökte härvid gravfälten vid Hammar, Gunnarskär och Torp. En kortfattad redogörelse för innehållet i gravarna ingår i “Statens Historiska Museum och K. Myntkabinnetet. Tillväxten under år 1912“ (Fornvännen 1912). Fynden bära i Statens Historiska Museum inventarienumret 14738. Följande redogörelse är delvis byggd på dr. Kjellmarks skriftliga berättelse.

Gravfältet vid Hammar ligger mellan 350 och 500 m. NNV om kronogården och består av 21 runda, större eller mindre jordblandade stenrösen samt 2 avlånga, jordblandade rösen, varav det ena är försett med en elliptisk stensättning som fotkedja. Härtill kommer ytterligare en rest sten, ett avlångt röse och 2 gravar under sänkor samt slutligen 3 gravar under flat mark.

Dessutom finnes på 140 meters avstånd NNO om den nordligaste av dessa gravar en ramponerad domarring.

Härnedan redogöres blott för de gravar, som innehöllo fynd av större intresse. I övrigt hänvisas till den förut nämnda tillväxtförteckningen.

Grav 4 var en låg, rundad, nästan utplattad kulle av 0,2 m:s höjd och 6 m:s diameter. I densamma fanns en stor samling *brända ben* på ett 2 □m. vitt område igenom hela fyllningen. Jämväl *kol* funnos i mängd, de flesta dock troligen ditkomna från ytan av ett senare bål, som brunnit här. En stor, i bitar sönderfallen *lertrissa* med runt mitthål har möjligen fungerat som vävtyngd eller nätsänke. Dess diameter uppgår från 11 till 12,5 cm., tjockleken till högst 3,5 cm. Hålet

¹ O. Montelius, *Den nordiska järnålderns kronologi*, III, Fig. 195 (Sv. Fornminnesföreningens Tidskrift X).

mäter 2 cm. i diameter. Av *lerkärl* finnas ett par obetydliga bitar. Ett smalt, fyrkantigt, i 2 delar brutet *skifferbryne*, måter 8 cm. i längd, men har fordom varit längre. Vidare funnos en liten *järnbrodd* av 3,2 cm:s längd, en 4 cm. lång *järnspik* och ett par små *järn-* och *slaggfragment*.

Grav 5 var en rund kulle med ett röse i det inre av stora kullerstenar. Diametern uppgick till 8 m., höjden till 1,5 m. En stor samling *brända ben* funnos i högen, spridda i densamma från botten upp till något under toppytan. På botten mellan stenarna i mitten av graven låg en 10,4 cm. lång *järnkrok* med en omböjd ända, upprullad i spiral och den andra platt och genomborrad med en nit. En liknande krok är anträffad i grav VII å båtgravfältet vid Vendel i norra Uppland¹. Denna grav torde vara anlagd fram emot 800 efter Kr. f.; men sannolikt ha dylika krokar varit i bruk även längre fram under vikingatiden. Deras användning är ej med säkerhet känd, blott det är visst, att de tillhört hästens seldon. På botten i mitten av graven hittades jämväl ett litet *föremål av järnbleck*, närmast likt ett från sidorna tillplattat ämbare med grepe. Funnes ej grepen, skulle man gissa på ett ändbeslag till ett träskaft, nu däremot erinras man närmast om de ämbarliknande berlocker av olika materiel, som äro kända från den yngre romerska järnåldern i Danmark, nordöstra Tyskland och trakterna ned mot Svarta havet. I övrigt märkes ett slags *järnbygel med 2 nitar*, en öppen, något oval *järnring*, ett par breda *bandformiga järnfragment*, 5 smärre *nitar* och 1 *större*, med runda, platta huvuden, en *spik av järn*, en *kniv* och diverse *järnfragment* samt slutligen bitar av en *lertrissa* av samma art som i grav 4. En liten *kambit av ben*, ornerad med flera fördjupade linjer och små kretsar kring en mittpunkt, ett stycke av ett *skifferbryne* samt en *slaggbit* fullborda gravinventariet.

Grav 8 var den rikaste av alla gravarna på detta gravfält. Den befann sig i en hög av jord och sten, vars topp var

¹ Stolpe och Arne, *Gravfältet vid Vendel*. Pl. XXI 2, Stockholm 1912.

plåtåformad, troligen genom avschaktning. Diametern uppgick till 25 m., höjden till 1,5 m. I södra delen uppgick högens fyllning på grund av markens lutning ända till 3 m. I det inre fanns ett röse av mindre och större kullerstenar, vilket sträckte sig något norr, öster och väster om mitten samt över hela södra delen. *Brända ben* funnos i stor mängd genom hela fyllningen, från ytan ned till alven, på somliga ställen rikare, på andra sparsammare. De lågo kring mitten på ett område av omkring 8 m:s diameter. Särskilt funnos brända ben i stor mängd i sammanhang med de tre viktigaste fyndplatserna, dels i eller omkring de två fullständiga lerkärlen, dels under och omkring järngrytan, fastän här mera spridda.

Järngrytan stod mellan några kullerstenar på toppen av det stora innerröset, 2,5 m. söder om mittpunkten och med bottnen 0,7 m. under toppen av högen. I diameter mäter grytan 25 cm., i höjd 15,5 cm. Hanken är halvrund i genomskärning och försedd med omböjda, spiralformigt upprullade ändar. Grytan är hopnitad av en cylindrisk sido- och en svagt konvex bottenplåt. Vidare funnos en stor, flat *ring* av 6,5 cm:s diameter med ett beslag av *järn* (låg nära 2 m. djupt), en mindre *ring*, rännformigt *kantbeslag* och *bandformigt beslag* av bleck, en *brodd*, 6 *nitar* och ett 10-tal spikar och tenar av järn. Utom dessa järnföremål hittades några småsaker av brons, nämligen ett *miniatyrsvärd* med hål i till upphängning¹, en halv smal *pincett*, ett litet rännformigt *kantbeslag* och en *ring* samt slutligen en *bronstråd* med påträdda, hopsmälta *glaspärlor*. Ytterligare påträffades fragment av ett fyrkantigt *bryne av sten*, stycken av en lång *benkam*, *flint-* och *slaggstycken*, fragment av en *lertrissa* som i grav 4, samt åtminstone 3 *lerkärl*

Av de sistnämnda är ett ganska väl bevarat, av samma form som fig. 655 i O. Montelius, *Svenska Fornsaker*. Botten-diametern är 10,2 cm., höjden 7,5 cm. Det stod vid sidan av

¹ Jfr Fig. 585 i O. Montelius, *Svenska Fornsaker*.

en stor kullersten, 0,5 m. norr om mitten på 1,15 m:s djup under ytan ovanför och omgavs av en mängd brända ben. Kärlet som är tummat och illa format, är av massivt, svagt bränt gods samt typiskt för vikingatidens gravkärl. Ett annat av kärnen är sönderbrutet, men har varit ända till 20 cm. i diameter och bortåt 15 cm. högt. Formen är densamma som hos föregående. I detta kärl lågo förutom brända ben den omnämnda bronstråden med pärlor, några bronsbitar samt kol. Det stod nära 2 m. NNV om mitten på 0,5 m:s djup under överytan. I övrigt förelågo blott en mängd bitar av lerkärl.

Det lilla miniatyrsvärdet har troligen tjänat som amulett. Ett liknande svärd av silver från Klinta by i Köpings socken, Öland, är upphängt på en ring tillsammans med en imitation i silver av ett eldstål, tydligen även detta ett slags amulett. Egendomligt nog tyckes ej materialet hos dessa amuletter spela någon roll utan blott formen. Det kan därför lätt tänkas, att de, åtminstone i vissa fall, övergått till att betraktas som blott och bart smycken.

De övriga fynden på gravfältet vid Hammar voro av mindre betydelse. Där hittades i gravarna utom brända ben lerkärlsrester, stycken av brynen, pärlor av lergods och glasfluss, däribland ett par i vitt, blått och rött (grav 7), järnbeslag, knivar, udden av en spjutspets, en remsölja (de båda sista i grav 10, som i det yttre avvek från de andra högarna: en obetydlig förhöjning omgavs av en oval ram, bildad av klumpstenar. I östra ändan av stensättningen stod en rest flat häll, 1,3 m. hög, 6 dm. bred och 1,5 dm. tjock).

Gravfältet vid Hammar tillhör vikingatiden och förmodligen dennas äldre del. Därför talar förekomsten av lertrisorna samt järnkroken i grav 5, föremål, som uppträda redan under folkvandringstiden.

Till den äldre järnåldern höra möjligen de 6 gravar, som av dr. Kjellmark undersöktes vid Gunnarskär. Fynden — brända ben, kol, en järnspik, ett par små kambitar, 2 flintbitar, en obetydlig lerkärlsbit och järnslag — tillåta knappast

någon säker datering, men då gravarna befunno sig under flat mark och möjligen haft resta stenar invid sig, är det möjligt, att de äro äldre än Hammargravarna.

Ännu fattigare voro de av dr. Kjellmark undersökta 5 gravkullarna vid Torp å "Spjällkullen". Blott i en hittades brända ben och kol. Att de tillhöra järnåldern är ju antagligt.

Om ättehögarna på Hammarön anför E. Fernow följande i sin Värmlandsbeskrivning (1773): "Omkring en jordvall på Hammars ägor finnas 10 stycken, somlige med mycken sten iblandade, 6 på Hoflanda ägor och 3 på Torps-ängen, alt på Hammarön. Vid grävningen har man funnit ben och aska." "Domare-säte har waret, på Hammars ägor, et af 11 stenar i rundel, och den 12te midt uti." "Runsten finnes vid Hoflanda på Hammarön."

På kanalbolagets mark i *Säffle* mitt emot Hotell Royal undersöktes 1912 4 högar av intendenten Thure Langer. Den samme har på kapten Silvéns ägor i *Säffle* ytterligare utgrävt tvänne högar.

I två av de förstnämnda högarna upptäcktes, förutom ett omkring 20 cm. tjockt *kol-* och *benlager*, i dettas kant ett *människoskelett*, som befann sig omkring 10 cm. högre än benlagret. I *graven nr 1* funnos bland de brända benen bitar av ett *lerkärl*, ett par *järnbroddar*, bitar av ett *skifferbryne*, söndriga *järnbeslag*, ändstycket av en *bronsnål* och ett par förbrända *glasstycken*.

Människoskelettet i denna hög låg ungefär i VSV—ONO. Vid dess högra axel hittades fragment av en järnsölja (?). Under dess lårben låg en liten söndrig, öppen *ring av brons* (?).

I *högen nr 2*, bestående av sten och sand samt mätande c:a 8 m. i genomskärning, och 0,80 m. i höjd, fanns i mitten ett brandlager med *brända ben* ungefär 2 m. i diameter och 20 cm. tjockt samt på 60 cm:s djup under toppen. I brandlagret funnos några mindre, genom elden förstörda *järnstycken* samt en rund genomborrad *pärkla* av *grönt glas* och 2 små *flintstycken*. *Människoskelettet* var här till stor del förmultnat.

Med detsamma hittades bladet av en *järnkniv* samt *fragment av järn*.

De obrända skeletten syntes i båda fallen härstamma från personer, som jordats *efter* brandbegravningen i de befintliga högarna. Fynden bära i Statens Historiska Museum inventarienumret 14804.

I Karlstads museum förvaras ett eneggat järnsvärd från Bäcks i By socken. Det tillhör en typ, som under vikingatiden var rätt vanlig i Norge¹, men däremot sällan påträffas i Sverige. Liknande svärd blevo först kända under folkvandringstiden här uppe i Norden. De utgöra ett slags "scramasax", det korta svärd, med vilket germanstammarna i västra och södra Tyskland voro beväpnade. En lång spjutspets och ett sent vikingatidssvärd med bågformigt nedre hjalt förvaras jämväl i Karlstads museum (nr 454 och 453). De härröra från Harnäs i Kila socken. Från samma socken, möjligen ur samma fynd förskriver sig en tälgstensgryta. En annan dylik är hittad i Övre Ullerud. Tälgstensgrytor fabricerades ända sedan förromersk järnålder i stort antal i Norge². Återigen erinras vi här om Värmlands nära kulturella sammanhang med Östra Norge, ett förhållande, som återspeglas i sagan om Olof Trätäljas avkomlingar, som blevo konungar i Vestfold i Norge.

¹ J. Petersen, *En norsk sverdtype fra vikingatiden* (Oldtiden VII, 1, 1916).

² Schetelig, *Kar av klebersten fra jernalderen* (Oldtiden II, 1, 1912).

Tillägg till sid. 27 och 28: Kammar med halvkretsformig rygg och även med ett halvmånformigt utsprång eller platta på ryggen äro också kända från Finland. A. Hackman antager möjligheten, att de förra, ej genombrutna kammarna, kommit till Norden med en kulturström från sydöst. Även om den senare typen antager Hackman, att den uppkommit i Sydryssland (A. Hackman, *Die ältere Eisenzeit in Finland I*, sid. 228—230).
