



FORN VÄNNEN

JOURNAL OF
SWEDISH ANTIQUARIAN
RESEARCH

Den äldsta bebyggelsen vid Bosporen

Arne, Ture J.

Fornvännen 17, 112-128

http://kulturarvsdata.se/raa/fornvannen/html/1922_112

Ingår i: samla.raa.se

Det är nämligen en öppen fråga, om en sådan kombination verkligen står i överensstämmelse med den tidens uppfattning om de döda. Man rör sig dock här på det subjektiva omdömet mark, och ett bestämt förnekande skulle det inte falla mig in att göra. Emellertid synes det mig, att Oscar Almgrens och min syn på problemet ger ett naturligare perspektiv över forntidens bondekultur och våra fäders dagliga liv och omsorger om det timliga.

Den äldsta bebyggelsen vid Bosporen.¹

Av

T. J. ARNE.



en del av Mindre Asien, som ligger omedelbart öster om Bosporen och Marmarasjön, tillhörde i forntiden landskapet Bitynien. I sin berättelse om Xerxes' tåg mot Hellas uppger Herodotos, att landets invånare, bitynierna, voro av trakisk stam och en gång fördrivits från sina boplatser vid floden Strymon (Struma) i Trakien av tevkrer och mysier. Till samma trakiska stam ansågos även de sydligare boende frygierna höra. Mysierna, som bodde söder om Marmarasjön, voro troligen besläktade med trakierna, ehuru Herodotos är av annan mening. Längre i öster bodde mariandyner och kaukoner, rester av en äldre underkuvad befolkning.

Trakierna voro indoeuropeer. Invandringen av indoeuropeiska stammar från Balkanhalvön till Mindre Asien anser språkforskaren Kretschmer ha börjat redan i det 3:e förkristna årtusendet och även historikern Edv. Meyer menar, att den börjat rätt tidigt, men att dessa stammar blevo ett väsentligt

¹ Har med obetydliga ändringar hållits som föredrag i Svenska Oriental-sällskapet den 29 april 1922.

befolkningselement först i samband med den stora folkvandring, för vilken hetiternas eller chattiernas rike dukade under omkring 1200 före Kr.¹ Vid den tiden synas frygier och mysier ha slagit sig ned vid Marmarasjön och i västra delen av det inre höglandet. På 600-talet före Kr. följde nya vandringståg, då kimmerierna inträngde på halvön från öster och bitynierna jämte andra trakiska stammar från väster.

Under samma århundrade, närmare bestämt omkring 660, anses Byzantium ha anlagts av greker från Megara. Chalcedon, beläget mitt emot på andra sidan Bosporen, har enligt traditionen hos Herodotos anlagts 17 år tidigare, likaledes av doriska kolonister från Megara.

Vilka de folk egentligen voro, som före de indoeuropeiska stammarna voro bosatta vid Bosporen och Marmarasjön, vet man ej med säkerhet. Pelasger omtalas på sydsidan av Marmarasjön, och måhända sträckte sig chattiernas välde mot väster och nordväst ända hit.

En undersökning av fornlämningarna i dessa trakter torde erbjuda den enda möjligheten att något lyfta på den slöja, som höljer deras historia före den grekiska kolonisationen. Bronsåldersfynd från det andra årtusendet före Kr. i böra kunna förtälja oss, om kulturen i Bitynien närmast sammanhänger med den som rådde på Balkanhalvön och i Mellan-europa, eller om den visar anslutning till chattiernas kultur eller tilläventyrs den mykeniska.

Lika betydelsefullt är det att i dessa trakter studera kopparålderns och stenålderns rester, ty här ligger ju en av de förnämsta bryggor, som förena Europa med Asien, och här måste vi räkna med en av de viktigaste etapperna under kulturens vandringar, vare sig man tänker sig inflytelser i den ena eller andra riktningen.

Under ett uppehåll i Konstantinopel 1907 inköpte jag av en grekisk järnvägstjänsteman J. Miliopoulos en samling fynd

¹ E. Meyer, *Geschichte des Altertums*, 3 Aufl., sid. 473.

från två stenåldersboplatser vid Bosporens södra, asiatiska ända och från Marmarasjöns kust. Fynden hade gjorts vid bearbetning av jorden, ej vid systematiska grävningar. Här synas inga spår av på varandra uppbyggda städer som exempelvis vid Hissarlik-Troja. Den ena boplatser ligger vid Kadi-Köi, nära Sultan Murads kiosk (Kavak Serai) ovanför Kour-



Fig. 1. Karta.

ali-dere. En bäck rinner fram nere i dalen och ut till Marmarasjön. Vid Chalcedon lära i forntiden ha funnits 2 hamnar, och rester av den enas molo ha upptäckts i vår tid. Chalcedon var en föregångare till nutidens Kadi-Köi (fig. 1 karta).

Bland fynden från Kadi-Köi märkas dels naturföremål, dels mänskliga artefakter. Professor Lönnberg har haft vänligheten undersöka en del av de förstnämnda.

Purpurnäckan (*Murex trunculus*) förekommer i åtskilliga exemplar och synes vara recent. Vidare finnas ett par bitar av *Fungia*, ett korallsläkte, som ej lever i Medelhavet, utan

sannolikt, om styckena äro recenta, ditförts av människor. Dess hem är indiska oceanen. *Delfinkotor* äro ej sällsynta. En större idislare, möjligen en stor *hjort*, är representerad genom rester av kanonben, och dessutom finnas fragment av hjorthorn (troligen kronhjort), som tydligen äro fossila. De ha till en del varit nedsänkta under havsytan, såsom framgår av de vidfästa bitarna av marina musslor.

Av *människa* äro ett par strålben, ett skenben, ländkotor och några kraniebitar anträffade. Ben och tänder av olika husdjur ha tillvaratagits, nämligen av *hund*, *häst*, *nötkreatur*, *får*, *bock* och *svin*, troligast dock *vildsvin*.

Det förefaller sannolikt, att ovanstående föremål tillhöra samma tid som flertalet av de mänskliga artefakterna, nämligen yngre stenåldern. Bebyggarna kände de olika husdjuren, även hästen, som likaledes är anträffad i Hissarlik-Troja, första staden.

Särskilt märkelig är förekomsten av musslor på en del hjorthorn. Då man ej känner till de närmare fyndomständigheterna, kan man ej dra några sådana slutsatser, som att boplatserna en gång legat under vatten, men otvivelaktigt förtjänar det undersökas, om man även i östra Medelhavsområdet liksom i Norden har att räkna med landhöjningar och landsänkningar så sent som i 3:e och 4:e årtusendet före Kr. f. Artefakterna äro tillverkade av sten, ben, lera, brons (eller koppar) och bly.

Karaktäristiska stenåldersinstrument äro först och främst de små stenyxorna eller stenmejslarna, som föreligga i 20 ex. De äro tillverkade av olika stenarter, i flera fall nefrit men aldrig av flinta. De flesta äro små och tunna, 3 à 4 cm. långa, den kortaste 2,6 den längsta 7,2 cm. Formen är vanligen triangulär eller trapezoidisk, undantagsvis mera rektangulär. Vanligen äro de fyrsidiga i genomskärning, mindre ofta ovala. Flertalet har rätegg (fig. 2—21). De större och grövre trindyxorna saknas här.

Som redskap vid den första bearbetningen av stenverktyg

ha använts knackstenar (fig. 22—23). Trettioen dylika äro funna, därav 9 med fördjupningar för fingrarna eller med starka spår av knackning. 10 äro närmast klotformiga, 10 kakformiga och ett par nästan fyrkantiga.

Flinta har använts för skrapor och knivar. Bland fynden

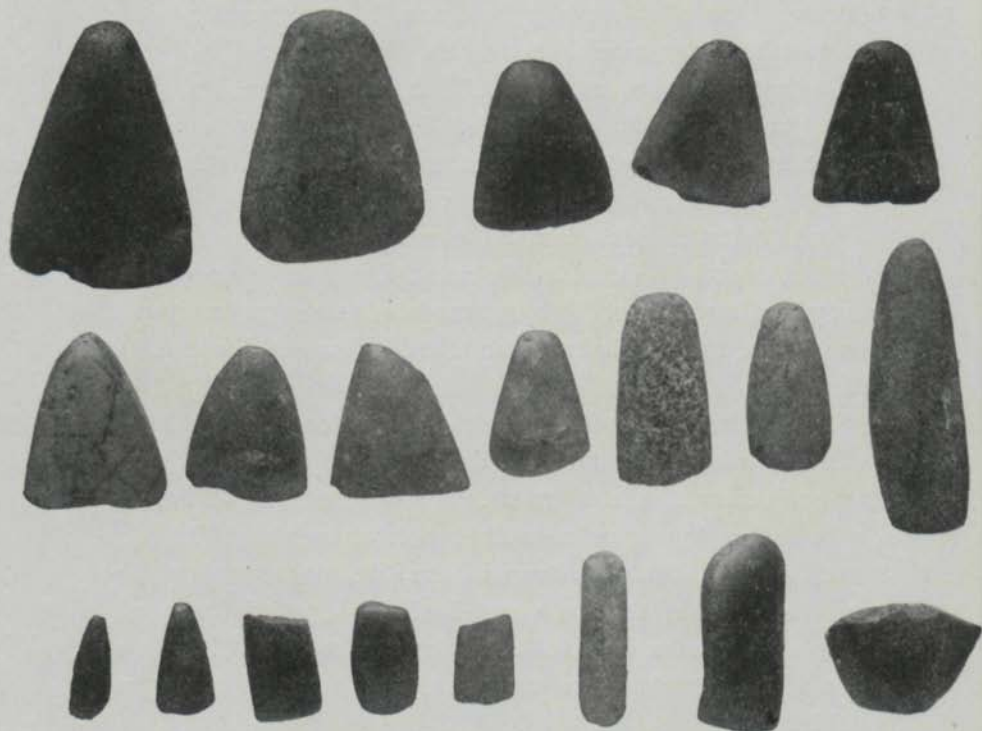


Fig. 2—21.

uppträda 48 nuclei eller flintkärnor, c:a 260 spånor eller fragment av flinta samt en särdeles fin skrapa (fig. 24). Samma roll spelar den vulkaniska bergarten obsidian, som förmodligen importerats från ön Melos.¹ Av denna finnes en stor klump, blott delvis bearbetad, 7 nuclei och 25 skärvor och spånor (fig. 25 a, b).

¹ Blinkenberg, *Griechische Steingeräte. Archäologische Studien*, Kopenhagen 1904.

Av kvartsit förekommer en nucleus och över 30 spånor och av nefrit ett spån.

De olika stenmejseltyper, som här omtalats, äro kända även från de grekiska öarna och från Greklands fastland.¹ Ett undantag skulle möjligen ett par snarast tunnackade mejslar utgöra. De grekiska yxorna synas nämligen i regeln vara spetsnackiga. I Troja hittades talrika yxor och mejslar av sten, dels i den första och äldsta staden, men talrikast i anläggningarna II—V.² Obsidian- och flintredskapen uppträda i Troja liksom i Grekland.



Fig. 22.



Fig. 23.



Fig. 24.

I de neolitiska skikten i Knossos på Kreta ha samma slags diminutiva stenyxor anträffats,³ likaså i Smyrnatrakten och andra platser utefter Mindre Asiens Medelhavskust.⁴ I musée national i S:t Germain förvaras bland andra yxor från Sardes (P. Gaudins samlingar) även en flintyxa med rektangulär genomskärning och halvtjock nacke. De saknas ej heller i Norra Syrien,⁵ Norra Mesopotamien (Biredjik, Urfa) och Kurdistan (Van).⁶

¹ Blinkenberg, *Ibidem*.

² H. Schmidt, Heinrich Schliemanns' *Sammlung Trojanischer Altertümer*, sid. 271 ff. (Berlin) 1902.

³ A. Evans, *The palace of Minos at Knossos*, sid. 53 ff. (London 1921).

⁴ I British museum ett 80-tal; i musée national i S:t Germain över 100.

⁵ T. J. Arne, *Stenåldersfynd från Nordsyrien (Fornvännen 1908)*.

⁶ Musée national i S:t Germain.

Den långsmala och den trapezoidiska typen av små stenmejslar möter oss även på Balkanhalvön, t. ex. vid Butmir,¹ och vid Tsangli i norra Tessalien,² samt sporadiskt i Mellan-europa och Norden. Å andra sidan äro de små yxorna och mejslarna av här omtalade typer funna i Susa, vid Muqeyer och Warka i det sydliga Mesopotamien och nordligare i Mosul.³ Det skulle emellertid ej vara lätt att skilja yxorna från Kadi-Köi från liknande, som anträffats i Ashantilandet och i Kongo eller i Kambodja, på Sumatra, Java och vid Momein i Junnan, Sydkina.³

Typen har alltså en oerhörd utbredning. I de länder, vilka ej som Nordeuropa genomlevde en lång neolitisk period med en rikedom av stentyper, förblir denna jämförelsevis lilla yxa eller mejsel det typiska neolitiska stenåldersredskapet.



Fig. 25 a.

b.

Skaftålsyxor ha ej anträffats vid Kadi-Köi.

Av ben förekommer ett harpunspetsfragment med hullingar på två sidor, å den ena sidan dock avbrutna eller ej fullt uppfilade (l. 5,35 cm., fig. 26).

Ett par benstycken med hål eller ringformig avslutning, 5,6 och 5,7 cm. långa (fig. 27, 28) ha tydligen utgjort skaftdelen till benredskap, troligen av samma art som dylika, kända från norra Tessalien.⁴ Vidare förekommer en spetsoval benplatta (l. 6,5 cm.) samt 5 andra fragment av tunna benredskap (fig. 29—31). Ett av de senare har ett hål och ristade streckornament, ett annat har den ena sidan välvd. Av armbågsben samt mellanfotsben av får och get ha tillverkats pry-

¹ M. Hoernes *Natur- und Urgeschichte des Menschen*, II, sid. 173 (Wien 1909).

² Wace and Thompson, *Prehistoric Thessaly*, fig. 67 (Cambridge 1912).

³ British museum.

⁴ Wace and Thompson, *Prehistoric Thessaly*, fig. 92 (Cambridge 1912).

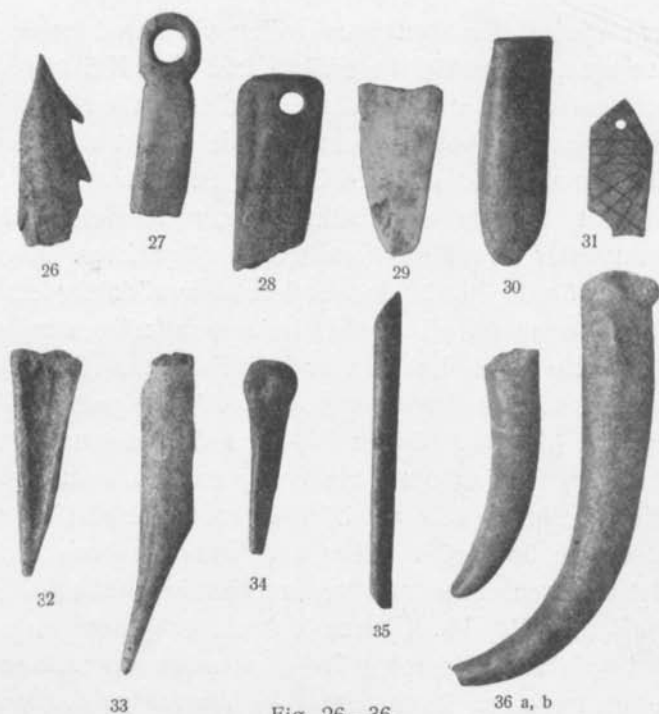


Fig. 26—36.

lar (den längsta 8,85 cm., fig. 32—34) och slutligen förekomma fragmentariska nålar av ben (fig. 35).

Hjorthornsgrenar ha polerats och använts som smycken eller för praktiska ändamål (fig. 36 a, b), och även i mindre bearbetat tillstånd synes hjorthorn ha använts som redskap (fig. 37).

Av särskild betydelse är keramiken, som



Fig. 37.



Fig. 38.

i Södern spelar den förnämsta rollen vid den kronologiska bestämningen. Stenålderskeramiken från Kadi-Köi är genomgående omålad. Har man sökt åstadkomma en koloristisk verkan, så har det varit genom att i de på det naturfärgade lergodset inristade ornamenten inlägga en vit massa.

I regeln föreligga blott krukskärvor, varför det är svårt att draga slutsatser rörande kärlets ursprungliga form. Någotånär bevarat är ett litet äggformat lerkärl av rödaktig lera med flat botten och avbruten hals, drejat och troligen av något yngre datum än huvudmassan av lerkärlsbitarna (fig. 38). Av ett mindre lerkärl med mycket grovt mörkbrunt gods föreligger bottenpartiet (fig. 39). En krukvägg med valkformat öra ger också en föreställning om kärlets ursprungliga form (fig. 40). En lurfot föreligger, som väl hört till ett trefotskärl. Eljes finnes ett dussin öron eller valkar, som anbrakts horisontalt på lerkärllet och genomborrats i vertikal riktning med ett eller två grova hål (fig. 41—44). Denna keramik är visserligen representerad i de äldsta lagren i Troja men den pekar även hän på mellaneuropeiska förbindelser — sin mest typiska motsvarighet har den i fynd från pålbyggnader i Mondsee i Övre Österrike, vilka tillhöra kopparåldern.

En del krukskärvor äro ornerade. Å en ses nästan vertikala, parallella linjer, som börja strax nedanför mynningen (fig. 45), å ett par bitar finnes en indelning i fält, varvid fälten omväxlande äro tomma eller utfyllda med små prickar (fig. 46). Även förekomma bitar med trapezoider eller kvadrater i ett slags schackbrädsmonster varvid varannan ruta är streckad kors och tvärs (fig. 47, 48). Ett platt lerstycke visar en dylik kvadrat och ett par trianglar (fig. 49), och på en bit synas sicksacklinjer på ömse sidor om en dubbellinje. En bit är försedd med kilformade stämpelintryck (fig. 50) och slutligen föreligga några bitar med hängande trianglar, invändigt kors och tvärs streckade och med spår av en vit inläggning i streckfördjupningarna (fig. 51—53).

Dessa ornamentmotiv, ofta med vit inläggning, förekomma



Fig. 39.

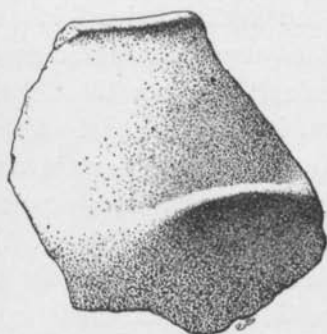


Fig. 40.



Fig. 41.



Fig. 42.



Fig. 43.



Fig. 44.



Fig. 45.



Fig. 46.



Fig. 47.



Fig. 48.

jämväl i den första staden i Hissarlik-Troja,¹ de äro bekanta från de flata tumuli (bostadsanläggningar) i trakten av Saloniki i Makedonien,² och från Tessalien (Tsangli).³ Vanliga äro de på Cypern, i de neolitiska lagren på Kreta och framför allt i Egypten, där de kanske ha sitt ursprung.⁴

På boplatsen ha även upplockats några bitar av yngre keramik (1:a årtusendet före Kr. f.), som här ej skola närmare beröras, ehuru ett par här avbildas (fig. 54—55). Det är svårt att avgöra, till vilken tid en klumpigt utförd liten fågel av vit lera med ihålig undersida kan höra (fig. 56). Några smärre lerlampor synas förskriva sig från 4:e och 3:e århundradena före Kr. f. En söndrig lampa av samma art står på en cylindrisk ihålig lerfot.

Talrika andra föremål av bränd lera äro hittade på boplatsen vid Kadi-Köi. Därbland märkas 32 mer eller mindre pyramidformade s. k. vävtyngder 3,7—6,7 cm. höga och upptill genomborrade med ett hål. Fem äro genomborrade med två hål och mäta upp till 9,7 cm. (fig. 57—60). Även halvklotformiga och koniska lertyngder förekomma, somliga med, andra utan hål. De pyramidliknande eller koniska "vävtyngderna" av lera äro vanliga i Hissarlik-Troja även i 6:e staden och senare. I Trakien, Siebenbürgen, Ungarn och Österrike förekomma de talrikt under koppar- och bronsålder. I Sverige uppträda de så sent som c:a 500 år efter Kr. f. En tjock "lerbulle" med mitthål bör väl också uppfattas som vävtyngd. En rund lertrissa med 4 hål nära kanten kan tänkas tillhöra en bandvävstol.

I Trojas avlagringar funnos oerhörda mängder av sländtrissor, tillverkade av lera. Många voro ornerade. Också vid Kadi-Köi ha sländtrissor anträffats, men blott en ornerad med

¹ H. Schmidt i *Heinrich Schliemanns' Sammlung Trojanischer Altertümer*, Berlin 1902.

² *Zeitschrift für Ethnologie*. Bd 28, sid. 123.

³ Wace and Thompson, *Prehistoric Thessaly*, fig. 56, Cambridge 1912.

⁴ Flinders Petrie, *Prehistoric Egypt*, 1920.

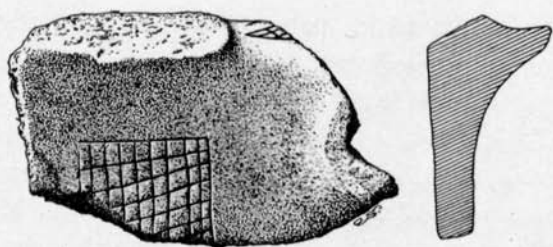


Fig. 49.



Fig. 50.

Fig. 51.

Fig. 52.

Fig. 53.

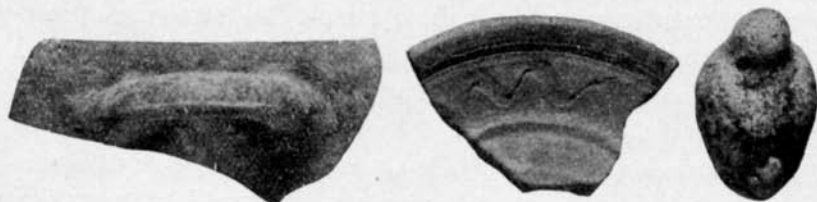


Fig. 54.

Fig. 55.

Fig. 56.

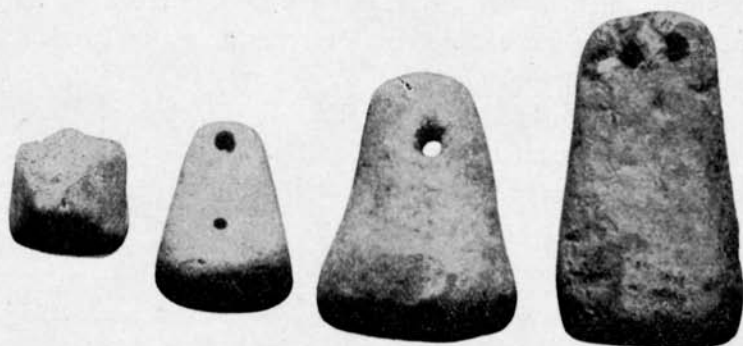


Fig. 57.

Fig. 58.

Fig. 59.

Fig. 60.

radiala streck, som på ett par ställen löpa ut i uddar. Fjorton äro av lera, en av kalksten.

En rad föremål av lera, som ibland ha motsvarigheter i Hissarlik-Troja, kunna ej bestämmas till sin användning. Några äro här avbildade (fig. 61—64). Ett avlångt stycke med längslöpande ränna (l. 13,2 cm, fig. 65) erinrar om s. k. pilskafts-glättare, kända från olika delar av Europa och Hissarlik-Troja.

En mängd spolformiga brända lerbefremål kunna bestämmas som slungstenar (fig. 66). Sådana äro funna i Egypten, dels förhistoriska, dels från de äldsta dynastiernas tid. Märkligt nog finnas även fyra "slungstenar" av blyliknande metall (fig. 67). Dessa likaväl som en "vävtyngd" av samma metall (fig. 68) kunna nog tillhöra en något senare tid än fynden i gemen. Dessutom finnas talrika slungstenar av sten, både runda, ovala och spolformiga (fig. 69).

Rätt så märkliga äro ett par små ovala kalkstenar av resp. 5,4 och 7,85 cm:s längd, ornerade på båda sidor med streck och kretsar, som med en smula fantasi låta sätta sig tillsammans till människoansikten (fig. 70, 71 a, b). Jag är också böjd för att i dessa stenar se primitiva idoler, jämförbara med de ornerade skifferidolerna från Pyreneiska halvön, även de tillhörande kopparåldern.¹ De synas vara tidigare än de kvinnliga marmoridoler, som äro kända från de grekiska öarna eller lerstatyetterna från Butmir i Bosnien, som av Montelius daterats till mitten av det 3:e årtusendet. De från Hissarlik-Troja kända elliptiska marmoridolerna överensstämma måhända närmast med de här avbildade.²

Smycken äro sällsynta på Kadi-Köi-boplatsen. De utgöras nästan uteslutande av pärlor (fig. 72, a—f). Ett par färgade glaspärlor torde härstamma från järnåldern, däremot kunna 27 pärlor av ett slags blå turkos (möjligen även callais, mera

¹ N. Åberg, *La civilisation énéolitique dans la péninsule ibérique*, fig. 19 ff. (Halle 1921).

² H. Schmidt i *H. Schliemanns Samml. Troj. Altertümer*, N:o 7346, 7350.



Fig. 61.



Fig. 62.



Fig. 63.



Fig. 64.



Fig. 65.



Fig. 66 a.



b.



Fig. 67.



Fig. 68.



Fig. 69 a.



b.



Fig. 70.

genomlysande och grön) betraktas som stenåldern tillhöriga (fig. 73). Det är en föregångare till glaset, man vet ej exakt dess ursprung, men genom handeln har den spritts över Medelhavsområdet ända till Iberiska halvön och Frankrike.

Av metallsaker finnas förutom de nämnda blyföremålen och en fyrkantig blyvikt 2 synålar (den längsta ursprungligen c:a 8,5 cm. (fig. 74, 75), en metkrok (l. 7 cm., fig. 76) och sex pilspetsar (fig. 77—79) av koppar eller brons. Även till dessa föremål finnas analogier i Troja, på Balkanhalvön och i Mellanuropa.

En säker datering av varje särskilt föremål från en sådan boplats som den vid Kadi-Köi, där endast tillfälliga fynd gjorts,



Fig. 71 a.

b.

låter sig ej utföra. En jämförelse med de trojanska fynden ger håller ingen säker grundval. Yxor och mejslar av samma slag som de från Kadi-Köi äro enligt A. Götze¹ i några få exemplar funna i skikt I men huvudsakligen i skikten II—V. Idolerna skulle på grund av sin primitiva form även kunna föras till samma tid som de äldsta trojanska, nämligen skikt I.

För en tidig epok talar det handgjorda, i allmänhet ej starkt brända godset i lerkärlen, saknaden av målad keramik, de horisontalt ansatta handtagen med deras vertikala hål, den primitiva ornamentiken, inläggningen med en vit massa.²

Punktornamenten å fig. 46 motsvara emellertid liknande å lerkärl, som av H. Schmidt tillskrivas Trojas II:a—V:e skikt,³



Fig. 72 a.

b.

c.

d.

e.

f.

och det är inte uteslutet, att även annorlunda ornerade stycken kunna tillhöra samma period. I det stora hela får man dock det intrycket, att boplatsen tillhör kopparåldern och motsvarar Troja I och i mindre grad II—V. Det äggformade kärlet (fig. 38) "slungstenarna" av lera, vävtyngderna m. fl. ljust



Fig. 73.

tegelröda, välbrända lerföremål kunna måhända delvis gå ned i så sen tid som 1:a årtusendet före Kr. liksom fallet är med de små lamporna. Emel-

¹ A. Götze i *Troja und Ilion*, sid. 321, 371 (Athen 1902).

² H. Schmidt i *Troja und Ilion*, sid. 244 ff.

³ *Troja und Ilion*, Planschbeilage 37, V, VIII.

lertid saknas alla spår av karaktäristisk mykenisk och geometrisk ornamentik liksom av annat importgods från senare perioder i Grekland, om man undantar ett stycke av ett skyphosliknande kärl av fint drejat gods, utvändigt skärt, invändigt svartbrunt.



Fig. 74. 75. 76. 77. 78. 79.

Väsentligen rör det sig om en boplats från stenålderns slut med kännedom om kopparn eller den tennfattiga bronzen. Kadi-Köi skulle då enligt Montelius kronologi¹ ha ägt en befolkning i förra hälften av det tredje förkristna årtusendet.

Denna befolknings kultur visar anknytningar både med Balkanhalvön och Mindre Asiens västkust eller just vad man kan vänta av läget vid den brygga mellan två kontinenter, som Bosporen utgör. Ingenting hindrar, att befolkningen tillhört samma stam som den dåvarande trakiska. Om denna var indoeuropeisk, undandrager sig ett fullt säkert bedömande, men är väl möjligt. Att mykeniska eller hetitiska inflytelser ej kunna iakttagas, torde helt enkelt bero på, att Kadi-Köi-boplatsens bebyggelse väsentligen ligger före den tid, då dessa kulturer fingo sin särprägel.

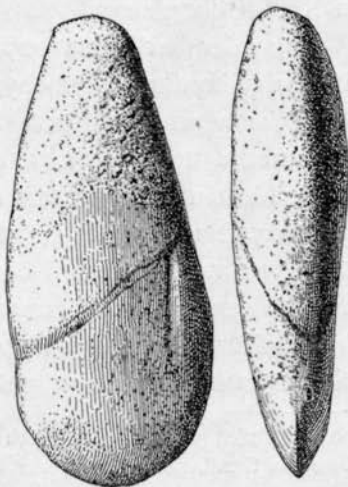


Fig. 80.

Vid Pendik, beläget halvvägs mellan Kadi-Köi och Ismid, invid Marmarasjön och på sydsidan av den Bityniska halvön, har likaledes påträffats en sten-

¹ O. Montelius, *Chronologie der ältesten Bronzezeit*, sid. 162.

åldersboplats. Den är belägen vid ett gammalt träd på en åker, som av grekerna satts i förbindelse med ett helgon.

De av mig inköpta fynden utgjordes av 3 hela stenyxor, 8 skadade, 12 eggdelar och 14 nackdelar. Alla yxorna voro trindyxor av mestadels samma stenart som de i Sverige funna "grönstensyxorna". 8 yxfragment voro av andra stenarter och 4 av dessa visade spår av slipade smalsidor. Eggen växlar från "äggform" till relativt stor bredd. De bibehållna yxorna mäta i längd 12,4, 11,1 och 7,25 cm. (fig. 80), men flera av de avslagna ha säkert varit ännu längre, att döma av en eggbredd upp till 7,5 cm. På denna boplats ha ytterligare hittats ett 30-tal knackstenar av olika form, klotrunda, trissformade, mera cylindriska eller kubiska med rundade kanter, en del brynen, trissformade stenar med påbörjade mitthål, en sönderslagen sten med en skålformig fördjupning m. m. Där- emot ingen keramik. Boplatsen gör genom sina grova och primitiva redskap intryck av att tillhöra en något tidigare epok än Kadi-Köiboplatsen.

Ingendera av dessa boplatser har varit föremål för någon långvarig, kontinuerlig bebyggelse. En sådan skulle sannolikt också ha visat sig i form av verkliga bostadslämningar och på varandra upptornade rester såsom i de stora "tells". Mera vittgående slutsatser kunna ej dragas ur fynden, så länge ännu ingen systematisk undersökning skett, men en sådan skulle säkerligen vara lönande. Den förtjänade att omfatta hela kustbebyggelsen utefter Marmarasjön och Dardanellerna ned till Troja. Här föreligger en uppgift för de som vilja slå sig ned i det svenska forskarhemmet i Kadi-Köi.¹

¹ Fynden från Kadi-Köi och Pendik ha införlivats med Statens Hist. Museums Samlingar under inv.-nr 13958.