



FORN VÄNNEN

JOURNAL OF
SWEDISH ANTIQUARIAN
RESEARCH

Undersökningen av Eketorps borg på södra Öland
Näsman, Ulf
Fornvännen 186-201
http://kulturarvsdata.se/raa/fornvannen/html/1971_186
Ingår i: samla.raa.se

Undersökningen av Eketorps borg på södra Öland

Inledning

Under senare år har ånyo bebyggelseforskning börjat sysselsätta arkeologerna i Sverige i högre grad. Under intryck av den ökade livligheten i miljödebatten har man blivit alltmer ekologiskt sinnad. Det är därför naturligt att de målinriktade utgrävningarna nu till stor del görs på boplatser medan tidigare gravfält dominerade bland undersökningsobjekten. Vid markexploatering kommer lika fullt ett stort antal gravfält att bli undersökta. Professor Mårten Stenberger, som med sin avhandling »Öland under äldre järnålder» redan 1933 lade grunden för den öländska bebyggelseforskningen, har sedan 1964 lett ett stort upplagt projekt med syfte att med nytt material åter belysa bebyggelseutvecklingen på Öland under en stor del av järnåldern. De öländska fornborgarna har varit ett väsentligt inslag i diskussionen om förhållandet mellan de fritt liggande gårdarna som antas vara från äldre järnålder och den horisont i materialet som vanligen tolkas som resultat av en härjande krigskatastrof. Som objekt för undersökningen valdes den i Gräsgårds sn på södra Öland belägna Eketorps borg i vilken Stenberger redan 1932 gjort en mindre undersökning. I följande presentation av platsen och projektet kommer några av de yngre forskare som arbetar med problemen under ledning av Stenberger att kort redogöra för sina forskningsuppgifter.

Eketorps borg ligger på östra randen av Stora alvaret på en ut i en sankmark skjutande udde. Redan det strategiskt lämpliga läget visar anläggningens primära funktion — befästningens. I dag är muren bevarad till 2,3 m höjd, dess diameter är ca 80 m och bredden ca 5 m. Muren var helt dold i rasmassor varför en ursprunglig höjd på minst 3,5 m är trolig. Ca 10 m utanför huvudmuren finns en endast ett par skift hög 2 m bred mur, som utgjort ett första försvar. Denna murs ålder är okänd. Huvudmuren omsluter en boplatssyta på ca 5 000 m² vilken i det närmaste totalundersökts i och med 1971 års säsong. I öster finns en stensatt brunn, som betjänat samtliga bebyggelser i anläggningen. I nordost har den sentida husgrunden borttagits vid vilken 1932 års undersökning skedde.

Tre skilda bebyggelsefaser har kunnat konstateras. Den översta representerar en stadslignande bebyggelse från sen vikingatid och tidig medeltid. Denna bebyggelse har delvis utnyttjat en äldre konstruktionsstruktur, som vid slutet av vikingatiden bör ha erinrat om Ismantorps borg av idag, fylld med ruinerade husgrunder. Dessa har jämnats med marken för att bilda lämpligt underlag. Den undre bebyggelsen, som ses på fig. 1, består av ett antal stora husgrunder och dateras till äldre och början av yngre germansk järnålder. Även denna bosättning överlagrar en äldre, vilken dock i detta fall starkt erinrar om den yngre. Den äldsta anläggningen har varit betydligt mindre än de två yngre med en diameter på 55–60 m och har varit omgiven av en enkel vall.



Fig. 1. Eketorps borg under utgrävning augusti 1970. Luftfoto från söder. Copyright Rune Hedgren, Ronneby. — Eketorps Borg during excavation in August 1970. Aerial photo from the south.

Avsikten med nedanstående korta översikter är inte att allsidigt belysa resultaten av undersökningarna av Eketorps borg utan att ta upp några aspekter där med utgångspunkt från framgrävt material ytterst viktiga resultat för utforskningen av den öländska järnåldern kan vinnas och därmed ge nytt stoff för diskussionen rörande utvecklingen i området kring södra Östersjön från romersk järnålder in i medeltid.

Föremålen i Eketorp

I Eketorp har påträffats ca 25 000 artefakter, fördelade med högst 4 000 på det undre och ca 21 000 på det övre lagret. Det kan därför vara motiverat att redovisa målsättningen för bearbetningen av ett så stort fyndmaterial. Materialet har

sitt värde som bidrag till traditionell arkeologisk föremålsforskning men framtaget i en totalundersökt boplats är detta av mindre intresse. I stället skall materialet utnyttjas för tre aspekter på bebyggelsen: kronologi, interna boplatsfunktioner samt externa förbindelser.

En katalog är f. n. under utarbetande. Efter vart fältarbetsår har en preliminär listkatalog upprättats. Dennas uppgifter överföres nu till och kompletteras på A 5-kort, ett för varje föremål. Vid sidan av den beskrivande texten finns en 80-positioners datakod. Texten på korten bildar underlag för materialpublikationen. Denna kommer ej att innehålla en katalog där varje föremål redovisas med mått och beskrivning, då en sådan inte används eller fungerar på ett sätt som står i proportion till kostnaderna. Det är en illusion att tro att man utan att ta orimligt stora resurser i anspråk kan upprätta en katalog som är så omfattande och aspektrik att den forskare som kommer i tvivel om ens slutsatser eller önskar utföra kompletterande undersökningar kommer att kunna nöja sig med denna och ej vara nödsakad att gå till grundmaterialet dvs. själva föremålen. Eketorpsmaterialet kommer därför att publiceras med en sammanfattande beskrivande – bearbetande text, en tabellarisk – statistisk redovisning samt en bildokumentation för varje föremålsgrupp.

Syftet med databehandlingen är att till minsta kostnad och tidsspillan kunna utnyttja den information som finns lagrad dels i bestämningen av föremålets funktion dels i den noggranna inmätningen av deras läge i bebyggelsen. Fynden är inlagda på en cm när i ett koordinatsystem och i nivå. Koderna baseras på föremålets funktion, t. ex. redskap för åkerbruk, fiske och jakt, redskap för olika hantverk, redskap och utrustning för själva hushållet, bevärningsdetaljer och hästutstyrel. Huvudgrupperna kan indelas i tio undergrupper vilka i sin tur kan indelas i ytterligare undergrupper. I några fall finns möjligheter till ännu finare indelning. Det ger en tillfredsställande uppdelning av materialet i förhållande till de syften som i dag ter sig rimliga.

Genom datatekniken kan snabbt sammanställningar av alla grupper och undergrupper göras samt i väsentliga fall frekvensförhållandet mellan olika redskapsformer beräknas. Mycket viktigt är redovisningen av varje föremålsgrupps förhållande till boplatsytan. Avsikten är att fyndkartor för alla undergrupper skall upprättas med hjälp av de inkodade koordinat- och nivåuppgifterna. Att utföra detta arbete manuellt skulle ta oerhört lång tid då det kräver upprepade genomgångar av fyndplaner och katalogkort – datatekniken innebär att denna genomgång bara görs en gång.

Den kronologiska bestämningen av bebyggelserna med hjälp av föremålen är viktig och tar fasta på det faktum att i Eketorp finns två klart begränsade tidskedan med en åtskiljande öde period. För den interna tolkningen av bebyggelseutvecklingen på Öland är det av litet intresse att fastställa i vilken relation till det finkronologiska periodsystemet Eketorps bebyggelser står utan det primära är att söka isolera de två faserna från det som ligger före och efter utan hänsyn till etablerade perioder. Kronologin bör dessutom ses som ett hjälpmedel att bedöma Eketorps position i östersjöområdet. Genom att arbeta sig fram till en bild av fyndmiljöerna i hela östersjöområdet med särskild tonvikt på innehållet i de två eketorpstiderna kommer man lättare att få grepp om de ekonomiska, politiska

och sociala villkor under vilka Eketorp i sina båda skepnader existerat än om man arbetat med det etablerade periodsystemets konstlade gränser.

Vid bestämningen av boplatsens interna och externa funktioner kommer föremålens funktion, förhållandet mellan olika föremålsgrupper samt spridningen av dessa på boplatsen och i östersjöområdet att spela en avgörande roll. Vid den interna bearbetningen kommer genom datatekniken resultaten av fältundersökningarna att bekvämt kunna utnyttjas ur dessa aspekter. Denna del av materialbehandlingen bör ske parallellt med bearbetningen av husgrunder m. fl. konstruktioner för att alla aspekter på bebyggelseernas funktioner skall kunna beaktas.

När det gäller de externa förbindelserna, främst handel, måste föremålen i Eketorp på mer traditionellt sätt sättas i relation till fyndmaterialen från omgivande områden. Främst berör en sådan undersökning det medeltida skedet och är här desto viktigare som utvecklingen av handeln från vikingatid till tidig medeltid har mycket stor betydelse för bedömningen av den perioden på samma sätt som frågan om bebyggelseomläggningen under germansk järnålder är viktig för förståelsen av denna.

Ulf Näsman — Erik Wegraeus

Eketorp under germansk järnålder

Utgrävningen av den förhistoriska bosättningen i Eketorps borg har bragt två skilda bebyggelsefaser i dagen. Den övre av dessa innehåller alla väsentliga komponenter i ett bondesamhälle medan den nedre fasen blott speglar en del av ett sådant samhälle.

Den övre fasen består av ett antal bondgårdar som när byn var helt utbyggd fördelade sig på 53 hus i en stram byplan. De utgör ett material med en nästan oöverskådlig detaljrikedom. Det är klart att man med ett så stort material får goda möjligheter att beskriva ett bondesamhälles utveckling. Bearbetningen av

Fig. 2. Husens jordgolv vilar på en packning av kalkflisor som ses i schaktet. I förgrunden en hållläggning i ett jordgolv. Foto Näsman. — The earthen floor of the building rests on a packing of limestone flakes which are to be seen in the layer. In the foreground slabs in an earth floor.





Fig. 3. Den bäst bevarade ladugården i landsbyn i Eketorps borg. Intill väggmurarna på ömse sidor om mittläggningen ses de avslagna resterna av båshällar. Intill läggningen t. h. ses rester av ett stenskott stolphål. Foto Mårten Stenberger. — The best-preserved barn in the village at Eketorps Borg. Near the walls on either side of the central structure are to be seen the displaced remains of slabs forming compartments for cows. Near the structure on the right are to be seen the remains of a stone-lined posthole.



Fig. 4. En båshäll skjuter fram under en sekundärt över denna anlagd mur. I ladugårdens golv av flisor med grusfyllning ses tydligt ett firsidigt nu av mylla fyllt stolphål. Foto Frands Herschend. — A slab forming one side of a compartment projecting from beneath a wall constructed secondarily above it. In the floor of the barn, made of flakes with gravel filling, there can be clearly seen a square posthole, now filled with loam.

den insamlade dokumentationen skall vidareutveckla de grunddrag man redan tyckts kunna spåra i fält. Det rör sig dels om själva husens konstruktion, dels och i högre grad om den ekonomiska utveckling man troligen kan se i de olika golvlagren.

De flesta husen är ombyggda en eller flera gånger. Resultatet av en ombyggnad tecknar sig ofta som olika golvlager vilka framträder dels genom konstruktioner, dels genom horisonter av fynd, kol och aska skilda genom sterila jordlager. Allt i allt består materialet av ca 100 golv som mer eller mindre skarpt kan definieras i fyra huvudgrupper: bostadsgolv, arbetsgolv, magasinsgolv, ladugårdsgolv. Ombyggnad av hus sker samtidigt med att området innanför ringmuren med tiden blir fullt utbyggt — endast den västra hälften synes bebyggd i början. Det tycks vara en kontinuerlig utveckling vilket skall förstås så att det inte finns några horisonter; man kan t. ex. inte säga att de översta golven i den västra hälften är anlagda samtidigt med de nedersta i den östliga. Betraktar man det översta golvet i alla hus är det påfallande att ladugårdsgolven i regel avlösts av bostadsgolv. Det visar sig att det vid den tidpunkt då det fanns flest människor innanför ringmuren fanns det lägsta antalet kreatur. Detta motsvaras emellertid inte av någon brist på djurben i de övre golvlagren, varför man inte kan anta en minskning av kreatursstammen. Det är alltså i byns slutfas tal om en splittring så att man bor på ett ställe och har sina djur eller en stor del av dem på ett annat. Det är förmodligen mot bakgrund av denna splittring man måste se bebyggelsens slutliga övergivande.

Ett exempel på hur husen i landsbyn innanför ringmuren skiljer sig från sin motsvarighet i den kringliggande bygden är ladugården. Häri ser man kanske hur den kollektiva samhällstanken har utvecklat ett fast mönster för ladugårdens konstruktion, vilket ännu ej funnit sin motsvarighet utanför den befästa landsbyn.

Beaktar man själva golvkonstruktionen i ladugården består den dels av en kraftig oregelbunden bottenläggning, fig. 2, dels av det härpå lagda egentliga golvet, ett fint grusgolv av alvarmo. I detta grusgolv kan även finnas en hållläggning som på fig. 3. Själva båsen uppkommer genom att man i en ränna nedsätter båshällar. Båsskiljet avslutas med en stolpe, fig. 4, som samtidigt varit takbärande. Båsen, som alltid är placerade mittemot varandra, har en genomsnittlig bredd av 1,6 m och är således troligen avsedda för två djur. Om så är fallet rymmer ladugården fig. 3 inte mindre än 24 djur. Det öppnar möjligheten för att flera gårdar kan gå samman om en och samma ladugård som kan ha använts både för kor och hästar. Tar man däremot husets längd i betraktande är det som ladugård inte längre än sin motsvarighet i Vallhagar, t. ex. hus 3. Mot den bakgrunden har man rätt att anta att en gård på vintern har haft 24 djur att inhysa. Detta sätt att bygga ladugårdar, som kommit i bruk någon gång under 400–600-talen, visar sig i huvudsak fungera fram till slutet av förra århundradet. Ännu kan man på Öland se övergivna ladugårdar med denna konstruktion, t. ex. i Himmelsberga hembygdsgård och i Gammalsby.

Bosättningen i Eketorp existerar under flera av Montelii-Nermans perioder. Varaktigheten kan uppskattas till drygt 200 år. Fynden är inte intressanta som kronologisk finmätare då i stratigrafien finns ett bättre instrument för bedömningen av bebyggelsens interna utveckling. Fynden blir först intressanta när det

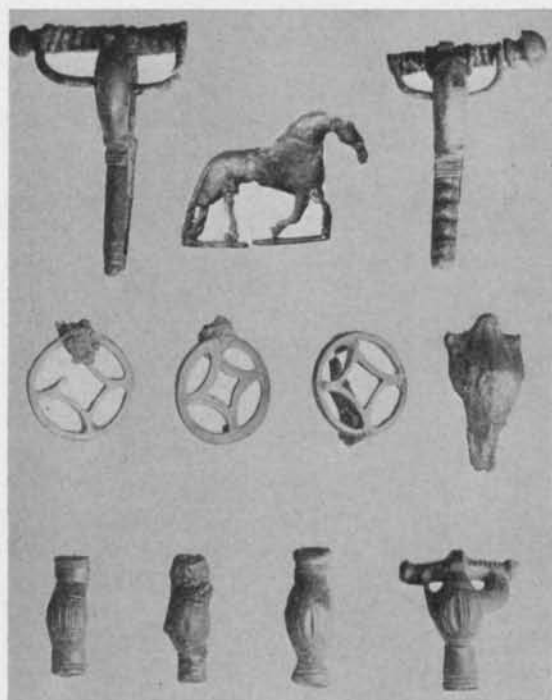


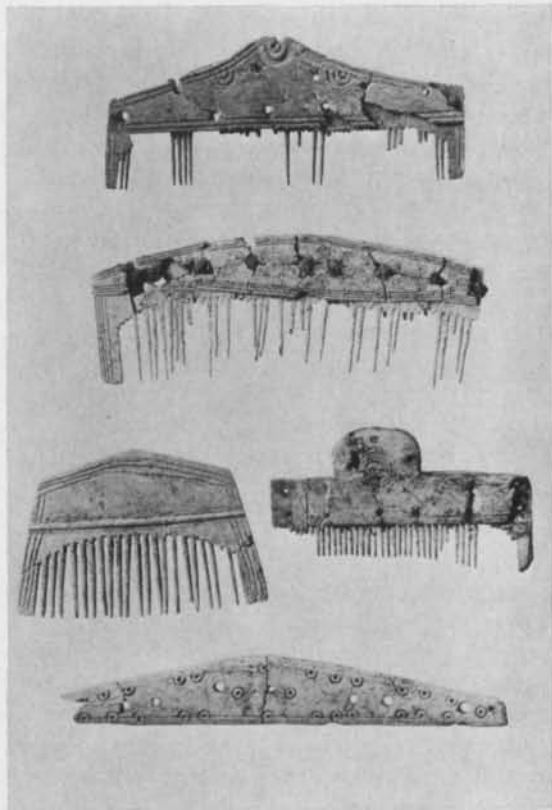
Fig. 5. En god bild av den äldre eketorpsperiodens placering i tid ger detta urval av fibulor samt ett hästformat hänge. Foto Nils Lagergren. — A good picture of the chronology of the early Eketorp period is given by this selection of fibulae and a horse-shaped pendant.

gäller tolkningen av platsens sociala förhållanden samt förhållandet till omgivande bygd och till övriga kulturområden i Östersjön. Från den senare synpunkten är det endast grova tidsbestämningar som har relevans och begreppet Eketorpstid kommer att användas.

Fyndmaterialet visar god överensstämmelse med resultaten av gravundersökningar från samma tid, fig. 5, 6. Befolkningen förefaller ha haft en för tiden normal levnadsstandard, dock med vissa rester av den romerska järnålderns rikedomar i form av antika glas. Någon social skiktning kan f. n. ej iakttagas i materialet och näringarna bör ha varit dominerade av kreatursskötsel. Akerbruk har dock spelat en roll medan spåren av hantverk knappast pekar på mer än husbehovsverksamhet och fisket förefaller ha haft mindre betydelse än väntat. Det ekonomiska överskott som varit nödvändigt för den levnadsstandard man haft bör således ha kommit från kreatursskötseln, vilket kanske de välbyggda ladugårdarna för kornas vinterförvaring vittnar om.

Ju mer föreställningen om den övre fasen i det äldre Eketorp klarnar desto klarare blir också dess roll som bifemenomen i den järnåldersbygd den samtidigt är en adekvat bild av, ty det råder inget tvivel om den traditionella roten i de friliggande gårdsanläggningarna. Dels är den materiella kulturen densamma inom och utanför ringmuren, och dels är det den s. k. kämpgravsbygden som skapar Eketorp med dess karaktär av självständigt samhälle som djupt präglats av problemen att få en så stor enhet att fungera. Häri ligger på många punkter en revision av det bestående. Vissa problem är uppenbara: man kan inte bygga

Fig. 6. Dessa fem kammar av olika utformning ger ett intryck av platsens kulturella och kronologiska position. Foto Nils Lagergren. — These five combs of various shapes give an impression of the cultural and chronological position of the settlement.



sitt hus så långt att det förhindrar trafiken på den ringgata mot vilken alla husdörrar vetter; andra är indirekta slutledningar: det är omöjligt att kasta sitt avfall var man vill.

Vad gäller Eketorps uppkomst måste själva befästningsanläggningen tolkas som det skydd mot angrepp ett samhälle har varit i behov av för att kunna fungera fredligt. Dock tycks det klart att den utbyggnad av byn som spåras i en kontinuerlig ny- och ombyggnation är resultat av ett lokalt befolkningstillskott utifrån under en längre period och att det således är fel att se Eketorp som en plötslig komprimering av en bygd under fientligt tryck. Härtill kommer att en äldre befästningsanläggning påträffats under den nu beskrivna landsbyn. Utgrävningarna har ännu inte kunnat ge en helt klar bild av den understa anläggningen, Eketorps äldsta fas, men vissa säkra iakttagelser i en tillsvidare hypotetisk bedömning har dock kunnat göras. Anläggningen är koncentrisk med den övre och består av radiella husliknande konstruktioner vilka ligger mot en ringvall. Denna anläggning revs i förbindelse med anläggandet av den övre så att endast vallfoten och ett par skift i de radiella murarna bevarats. Inte ett enda daterande fynd har säkert kunnat knytas till denna fas. Kolstycken, aska, ben m. m. vittnar dock om viss verksamhet i anläggningen, som förefaller ha stått oanvänd en tid

före byggandet av den större ringmuren. Troligen har den mindre anläggningen haft en funktion i den bygd som senare anlagt och befolkat den större och har således funnits vid sidan av de friliggande gårdarna. Den har aldrig omvandlats till fast bosättning utan bevarats som tillflyktsborg och bygdecentrum med möjliga funktioner i samband med kreatursskötsel.

Jämte Eketorps borg känner man förhistorisk bosättning i den närbelägna Treby borg samt i Gråborg. Indicier finns i flera andra borgar. Ismanstorps borg som trots flera undersökningar inte visat sig innehålla spår efter varaktig bebyggelse erinrar med sina husgrunder om det äldsta Eketorp.

Vid bearbetningen av Eketorp med dess två olikartade äldre borg- och bebyggelseanläggningar kommer problemen kring de öländska fornborgarna att tas upp till revision. Diskussionen om betydelsen av skattnedläggningshorisonten och om orsaken till den nedgång i bebyggelsens intensitet under perioden man anser sig ha iakttagit i östersjöområdet kommer att föras ytterligare steg framåt mot en nyanserad och mångfacetterad framställning.

Frands Herschend – Kurt Weber

Eketorp under övergångsperioden vikingatid–medeltid

Övergångsskedet vikingatid–medeltid har inneburit en öländsk storhetstid. Kyrkobyggandet har här genomförts med en sällsynt monumentalitet, enhetlighet och kraft. Det stora byggnadsskedet är dock passerat när gotiken omkring år 1250 tar vid. Kapellruiner och icke kyrkliga byggnadsrester från de första kristna århundradena finns också bevarade på Öland. Flera av de särpräglade öländska fornborgarna har en tidigmedeltida bebyggelse, förbigången i det skriftliga materialet från tiden. Vidare finns några spridda notiser i dokument, av vilka Ölands självständighet och betydelse klart framgår. När slutligen Magnus Ladulås år 1281 skriver sitt stora brev om Ölands skatteprestationer, framgår klart att området i flera avseenden är inkongruent med övriga delar av riket, trots att det i upprepade belägg säges ha hört till Sveaväldet ända sedan Wulfstan på 800-talet lämnade sin berömda resebeskrivning till Alfred den store.

Eketorpsundersökningarna har givit ett stort arkeologiskt källmaterial från denna övergångsperiod. Bebyggelseskedet har preliminärt inplacerats mellan 1000- och 1200-talen. Fyndtätheten är så stor att man för att finna motsvarigheter måste vända sig till stadsutgrävningar från motsvarande tid.

När ännu ej någon egentlig sammanställning över konstruktioner eller fyndmaterial har gjorts, är det för tidigt att uttala sig om bebyggelsen i borgen som helhet. De två–tre senaste årens undersökningar, under vilka betydelsen av de fakta det yngre bebyggelselagret kan lämna för förståelsen av övergångsperioden blivit alltmer uppenbar, och utgrävningstekniken samtidigt förbättrats med ökad erfarenhet, har givit intressanta upplysningar om bebyggelsens art.

Vid inflyttningen under sen vikingatid har borgen legat ruinerad. En viss utjämning av bebyggelseytan i nivå med de översta bevarade resterna av de förhistoriska husmurarna skedde, och muren restaurerades och påbyggdes. Under

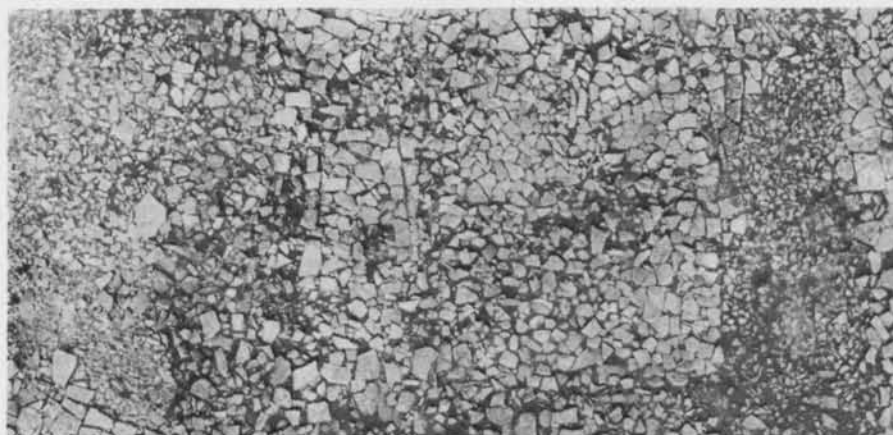
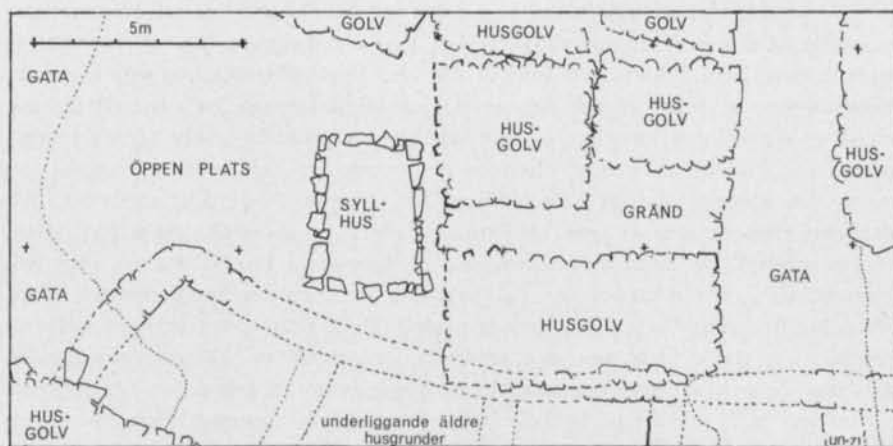


Fig. 7. Tornfoto över medeltidsbebyggelsen i söder mellan gatan från södra porten till gatan i öster. T. v. ses ett syllhus medan mellan detta och östra gatan ligger tre hällagda hus med en gränd emellan. Även öster om gatan skymtar en grund. Fotot visar det översta skadade skedet. Foto författarna. — Tower photograph of the medieval settlement in the south between the street from the south gate to the street in the east. On the left is a house with wall foundation while between this and the eastern road are three slab laid houses with a lane between them. East of the street, too, a foundation can be seen. The photograph shows the topmost, damaged phase.

Fig. 8. Samma område som fig. 7 men en förtolkning i en senare fas där ett golvlager med hällar borttagits. Under detta framkom en mer oskadd struktur där husgrundernas läge och storlek bättre kan ses. — An interpretation of the same area as Fig. 7, in a later phase where a floor layer with slabs has been removed. Under this was a more undamaged structure where the position and size of the house foundations can be seen better.



detta bebyggelseskede var den norra porten igensatt, medan den södra tjänstgjorde som huvudport. Troligen har den lilla porten mot öster också varit i bruk. Vid södra porten kan skönjas rester av anläggningar som tyder på en starkare befästning av denna. Från södra porten leder också en stensatt gata in till en öppen plats, ca 15×20 m, i mitten av borgen. Runt denna plats ligger, såsom det för tillfället synes, husgrunder längs radiellt löpande gator. Som ett exempel på denna bebyggelse visas i fig. 7, 8 ett husområde i borgens södra del avgränsat i öster av en skärvtensbelagd gata av 2,5–3 m bredd, på båda sidor om vilken rektangulära husgrunder av varierande storlek, $3,5 \times 4$ – 3×6 m, ligger, samt i väster av gatan från södra porten. Husgrunderna är av två olika slag: den ena typen markeras av rektangulära stenläggningar utan upphöjda kanter, den andra av markerade upphöjda syllmurar, som förmodligen utgjort underlag för stockar. Husen ligger mycket tätt invid små gator och smala gränder. Några egentliga stenhus har inte funnits, utan husen har synbarligen varit uppförda av trä. Ett problem i sammanhanget är att några säkra konstruerade eldstäder inte har kunnat konstateras, däremot har stora koncentrationer av kol och aska påträffats utanför husen, och också själva golvlagret, som består av ett tunt jordlager på hällägningen är bemängt av kol och aska, samt fynd och obrända ben. En rimlig förklaring verkar användning av fyrfat att vara.

De lokala basnäringarna har varit åkerbruk, boskapsskötsel och fiske, som fynd av årderbillar, skärar och liar, ett mycket stort djurbensmaterial, får, svin, nöt samt fiskben i kombination med metkrokar, ljuster och nätsänken belägger. Av hantverk har textil-, ben- och metallhantverk konstaterats. Av dessa verkar de två förstnämnda endast att ha utövats för husbehov, medan den rika förekomsten av slagger, smidesavfall, halvfabrikat och redskap tyder på att metallhantverket har haft en regional betydelse. Påfallande är det stora inslaget av beväpnings- och rustningsdetaljer i kombination med förstärkningen av den äldre befästningen. Vapnens och hästutrustningens goda kvalitet och mångfald rimmar liksom det stora inslaget av föremål av slaviskt ursprung också illa med enbart försvar av en bonde- och fiskarekonomi.

Förutom ett för en boplats normalt, alldagligt material har här även framtagits en mängd föremål, såsom vågar, vikter och mynt, fig. 9, bl. a. en skatt på ca 300 nordiska silverbrakteater, som tyder på handelsverksamhet. Importvaror har varit bl. a. metall till metallhantverket, keramik, kammar, fig. 10, samt finare metallhantverksprodukter som bultlås, fig. 11, beväpningsdetaljer och smycken. Betalningsmedel måste överskottet av de lokala näringarna ha varit. Detta material är synnerligen lämpligt att utnyttja för en grundlig analys av övergångsperiodens handel i Östersjön, eftersom det innehåller dels rent vikingatida element, dels element som är gemensamma för vikingatid och tidig medeltid, dels slutligen element som är rent medeltida. En del av undersökningen har därför tänkts upplagd på komparativa analyser av komplexa föremålsformer som dels förekommer i eketorpsmaterialen, dels saknas i det, men som förekommer i övriga handelscentra runt Östersjön i samma period. De spridningskartor som utarbetas kommer att ställas dels mot den traditionella bilden av vikingatidens handel, dels mot de upplysningar om handel och handelsvägar vi har i handelsurkunder, itinerarier m. fl. skriftliga källor. Detta grundarbete kommer förhoppningsvis

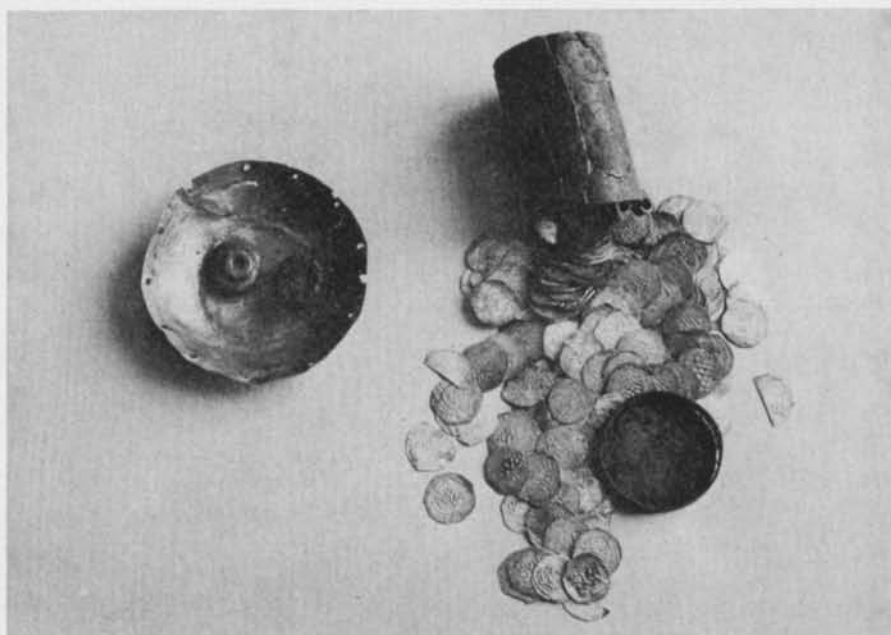


Fig. 9. Handelsverksamheten får illustreras med den största av silvermyntssamlingarna som påträffats samt av en vågskål med två vikter. Mynten 277 + 24 st. låg vid framtagandet i en bronsburk med lock och en silverögla för upphängning. Mynten är brakteater av Thordemans typ 2 med en tidsställning i sista hälften av 12 årh. Foto Borg-Herschend. — The trading activities are illustrated by the largest of the collection of silver coins that were found and by scales with two weights. The coins were in a bronze box with a lid and a silver loop for suspension. The coins are bracteates of Thordeman's type 2, belonging to the second half of the 12th century.

att ge ett del svar på frågan om kontinuiteten mellan sen vikingatid och tidig medeltid i vad gäller handelsparter och -vägar, samt öppna vägen för en bedömning av för det första Eketorps roll i handelsutbytet, eventuell transitohandel m. m., för det andra om och när konjunkturförändringar inträffat på de olika handelsplatserna i samband med att nya fartygstyper togs i bruk och den därmed påbörjade omlandsfarten runt Jylland. På den långgrundna öländska kusten måste sjöfarten ha bedrivits med flatbottnade skepp av vikingatida typ. Den rikliga förekomsten av båtningar i Eketorps borg vittnar om sjöfartens betydelse.

Eketorpsamhället har blomstrat under en tid som i övrigt har karakteriserats av kyrkligt administrativa strävanden i området. Öland har lytt under Linköpings stift, vilket har bildats mellan åren 1075 och 1120. Såväl sockenbildning som kyrkobyggnad har både påbörjats och praktiskt taget avslutats under »Eketorps-tid».

Vid sidan av denna svenskt-kyrkliga inblandning har också kungamaktens starkt stegrade krav på beskattning, krigsprestationer och inflytande i administrationen gjort sig gällande under denna tid. På 1220-talet uppträdde öläningarna, liksom

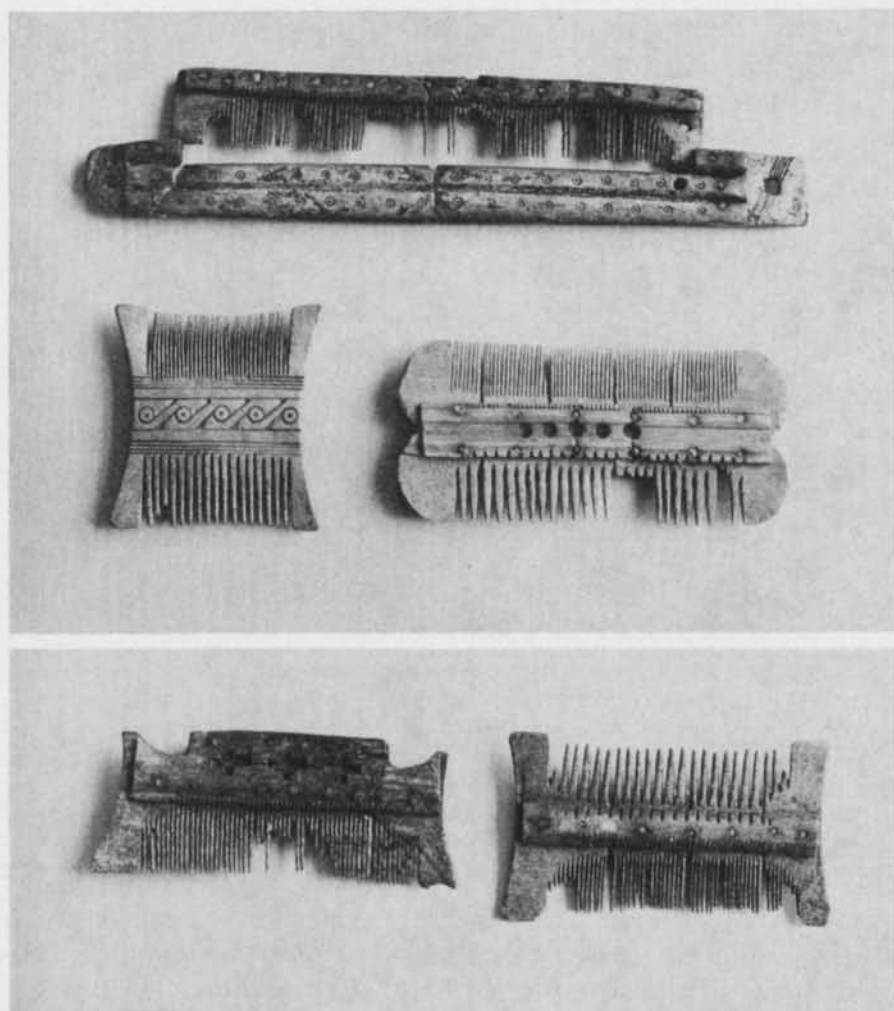


Fig. 10. Ett urval kammar ur det övre kulturlagret visar liksom fig. 6 för det undre lagret bosättningens tidsställning och kulturella position. Foto Borg-Herschend. — A selection of combs from the upper culture layer shows the chronological and cultural position of the settlement for the upper layer, just as Fig. 6 does for the lower layer.

också gutarna, som en självständig handelsnation vid sidan om svearna. I kung Magnus ovan nämnda brev av 1281 framstår emellertid ön som ett helt integrerat slottslän under den kunglige fogden på Borgholm, om än med åtskilliga avvikelser från de förhållanden som var normala inom sveaväldet. Sannolikt har Öland under mellantiden på ett fastare sätt inordnats i det svenska samhället. Under dessa ca 60 år har sannolikt samhället i Eketorp gått under. Har ett samband funnits?

För att kunna besvara denna svåra fråga måste man först försöka bestämma ortens roll i den lokala samfälligheten, södra ölandsområdet och kalmartrakten.



Fig. 11. I Eketorp har ett betydande antal bultlås framkommit. Ett av de mer välbevarade med tydlig ornering har här placerats samman med en passande nyckel med koppartauscherat skaft. Foto Borg-Herschend. — A considerable number of bolt locks have been found at Eketorp. Here one of the better-preserved specimens with clear ornamentation has been placed together with a fitting key.

Här kommer vi att tillgripa en typ av bebyggelsestudier som på senaste tid med framgång prövats av såväl kulturgeografer, arkeologer, historiker som ortnamnsforskare. I korthet går det ut på följande: ägoförhållandena i undersökningsområdet (u. o.) följes från de äldsta lantmäterikartorna (1600- och 1700-tal) via de äldsta skattelängderna (1500-tal) genom medeltidens diplommaterial och jordeböcker tillbaka till det skede som intresserar oss. Källmaterialet där inskränker sig till fasta fornlämningar, sakfynd och ortnamn.

Avsikten med en penetrering av dessa disparata källor är att söka fastställa den äldsta ägoindelningen i u. o. Får vi en uppfattning om dess struktur träder genast en rad frågeställningar av största intresse fram. Överensstämmer gårdsbyindelningen med socken- häradsindelningen? Kan man spåra någon störning i dessa administrativa indelningar som kan ha samband med urbaniseringstendenserna i Eketorp m. fl. medeltidsbefolkade fornborgar och i Köpingsvik-Borgholm? Överensstämmer spridningsbilderna över fasta fornlämningar och sakfynd med den således tecknade bilden av administrativ indelning? Frågan ställes med avsikt att utröna om storhetstiden eller högkonjunkturen har rötter i det vikingatida Ölands ekonomi. Har bebyggelsen »rört sig», dvs. undergått någon studerbar förändring mellan år 1000 och år 1300, de preliminära gränsåren för undersök-

ningen? På detta sätt kan man få en uppfattning om vilka maktgrupperingar som varit representerade i u. o., kung-jarl, kyrka, frälse eller utländska maktgrupper.

Om källmaterialet visar sig ägnat att besvara dessa frågor, kan man därmed teckna en bild av övergångstidens samhälle på Öland i administrativt och befolkningsmässigt hänseende. Det torde vara ett viktigt steg mot en förklaring av den märkliga tendensen till urbanisering i Eketorp m. fl. platser på Öland.

Nils Blomkvist — Kaj Borg

Tryckta skrifter om Eketorps Borg

- Helbaek, Hans, 1966. Vendeltide farming products at Eketorp on Öland, Sweden. *Acta archaeologica* XXXVII, 1966 p. 216-21.
- Näsman, Ulf — Wegraeus, Erik, 1968. Fästningsbyn vid Eketorp på Öland, *Nicolay, 4*, 1968 S. 3-8. Oslo 1968.
- Sellstedt, Hans, 1966. Prehistoric bone material from Eketorp on Öland. *Acta archaeologica* XXXVII 1966 p. 215-16.
- Skarin-Frykman, Birgitta, 1965. Eketorp's borg. A study of the origin of some Öland forts. *Tor* 1965-1966 p. 198-229.
- Stenberger, Mårten, 1932. Eketorps borg. I *Arkeologiska studier tillägnade H. K. H. Kronprins Gustaf Adolf*. s. 132-40. Stockholm.
- 1933. *Öland under äldre järnålder*. s. 215-219.
- 1964. Fästningsbyn vid Eketorp. *Fornvännen* 1964 s. 212-16.
- 1964. Borgen på Alvaret. *Förbundskontakt* nr 5 1964. Södra Sveriges skogsägares förbund, Växjö.
- 1965. Nytt från Eketorp. *Fornvännen* 1965 s. 154-58.
- 1965. *Fästningsbyn på Stora Alvaret. Eketorps borg*. En Vägledning. 1. uppl. 1965. 2 uppl. 1967. Uppsala.
- 1966. *Ölands forntida borgar*. KVHA Svenska fornminnesplatser 21, Uppsala 1966.
- 1966. Eketorp's borg. A ringfortress on Öland, Sweden. *Antiquity* 1966 XL p 50-52 Pl. X-XI.
- 1966. Eketorp's borg. A fortified village on Öland, Sweden. *Acta archaeologica* XXXVII 1966 p. 203-14.
- 1966. Eisenzeitliche befestigte Siedlungen in Schweden, in *Sammelband: Von Bronzezeit bis zum frühen Feodalismus*, Festschrift M. Schmiedehelm, Tallinn 1966 S. 156-64.
- 1968. Slawische Funde auf Öland, in *Sammelband: Studien zur europäischen Vor- und Frühgeschichte*, Festschrift H. Jankuhn, Göttingen 1968, S. 286-90.
- 1968. The Eketorp excavations, *American-Scandinavian Review*. LVI 1968 h. 3 p. 254-67 New York.
- 1968. Eketorp, eine befestigte Dorfanlage auf Öland, i utställningskatalogen *Sveagold und Wikingerschmuck*, Römisch-Germanisches Zentralmuseum Mainz 1968 S. 132-39, Taf 61.

- 1969. Archaeological settlement research with special consideration of Öland 1969; Symposium on Öland 1969: Impact of man on the Scandinavian landscape during the Late Post-Glacial. *Oikos*, supplementum 12, 1969 p. 60–67. Köbenhavn 1970.
- 1970. Eketorp — Eine befestigte eisenzeitliche Siedlung auf Öland, *Jahrbuch der Akademie der Wissenschaften in Göttingen* 1969 S. 103–12. Göttingen 1970.
- Wegraeus, Erik, 1968. Se Näsman, Ulf — Wegraeus, Erik. 1968.

Summary

Since 1964 there has been in progress, under the direction of Professor Märten Stenberger, an archaeological investigation to establish the settlement history of Eketorps Borg (»Eketorp Castle») in Gräsgård parish on southern Öland. In three sections some of Professor Stenberger's collaborators treat different aspects of this investigation. The material of artefacts, which falls into two chronologically distinct phases, viz. the Germanic Iron Age and the late Viking Era — early Middle Ages, is very extensive and will therefore be processed by computer. By isolating the two find milieus in the southern Baltic region it may be possible to obtain an idea of the site's position, chronologically and socially. Eketorp during the Germanic period was preceded by a group of buildings which were of similar type but whose exact nature is not yet fully clear. These structures were demolished with the construction of the large curtain wall, within which a village settlement arose, the original inhabitants probably having moved there owing to hostile pressure. So far there have been uncovered 53 building foundations, comprising dwelling houses, workshops and storage buildings as well as barns. The find material shows that a well-organized agrarian community existed for some hundreds of years. The site then lay deserted until, in the late Viking Era, the curtain wall was again used as a shield, this time for a settlement of an entirely different character. A town-like settlement of small wooden houses on stone foundations was the home of a population which carried on arable and pastoral farming as well as fishing and also conducted trading activities on a considerable scale. This latest phase can be included in a larger connection in the southern Baltic area, the early urbanization.

Translated by Richard Cox