

# Descobriment als Pirineus de l'hemípter invasor *Leptoglossus occidentalis*, Heidemann, 1910 (Hemiptera: Heteroptera: Coreidae)

Alfons G. Dolsa & Maria Teresa Albarrán Martín

Museu de les Papallones de Catalunya – 25568 Pujalt - Sort  
<http://www.papallones.net> – [museu@papallones.cat](mailto:museu@papallones.cat)

---

## Resum:

Es cita per primera vegada als Pirineus de l'hemípter invasor *Leptoglossus occidentalis*, Heidemann, 1910 amb la troballa d'un exemplar al municipi de Sort (Pallars Sobirà).

**Paraules clau:** Hemiptera, Heteroptera, Coreidae, *Leptoglossus occidentalis*, Sort, Olp, Pirineus, Pallars Sobirà, Lleida.

## Resumen:

Se cita por primera vez en el Pirineo del Hemíptero invasor *Leptoglossus occidentalis*, Heidemann, 1910 con el hallazgo de un ejemplar en el municipio de Sort (Pallars Sobirà).

**Palabras clave:** Hemiptera, Heteroptera, Coreidae, *Leptoglossus occidentalis*, Sort, Olp, Pirineu, Pallars Sobirà, Lleida.

## Abstract:

Is cited first in the Pyrenees the invasive hemipter *Leptoglossus occidentalis*, Heidemann, 1910 with the discovery of a specimen in the county of Sort (Pallars Sobirà).

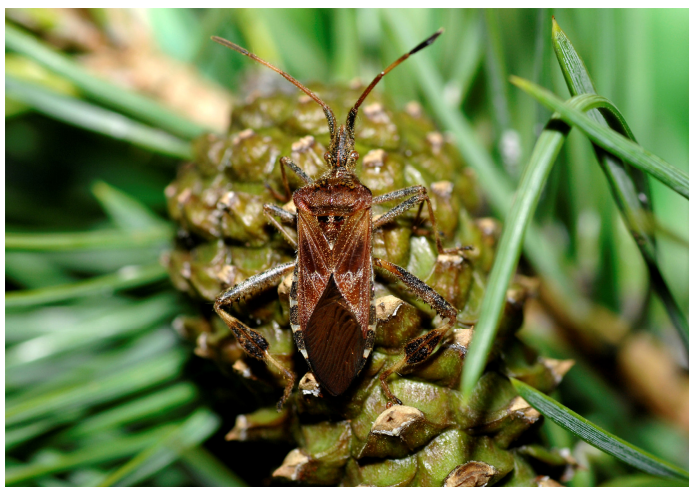
**Key words:** Hemiptera, Heteroptera, Coreidae, *Leptoglossus occidentalis*, Sort, Olp, Pirineu, Pallars Sobirà, Lleida.

---

Entre la gran varietat d'espècies invasores que afecten a tot el món i en concret a Europa i la Península Ibèrica un dels més recents publicats és l'hemípter *Leptoglossus occidentalis*, Heidemann, 1910.

Aquesta és una espècie originària de la costa oest de Nord-Amèrica, on afecta a les plantacions de coníferes, tant dels EUA com del Canadà i Mèxic.

A Europa es va detectar per primera vegada a Itàlia, Bernardinelli, I. → Zandigiacom, P.2001, Tescari, G. 2001).



Sembla, però, que ja va ser vist l'any 2000 al Parc Pineta d'Appiano Gentile e Tradate (Lucia Papponi, "Il topo di biblioteca", n30, novembre 2004, p.2 ).

A la Península Ibèrica es coneix com a primera cita la de J. Ribes i Oleguer Escolà amb una cita d'una femella el 26-IX-2003, a la comarca de l'Anoia (Barcelona), a 300 m. d'altitud.

Més tard s'han publicat diverses cites de la província de Barcelona (R.Foros al Parc del Montseny (Barcelona) el 2007, Marta Goula al Parc de Collserola (Barcelona) el

2007, J.M.Sesma a la Riera de la Vall (Barcelona) al Parc Natural de Sant Llorenç del Munt i Serra de l'Obac el 2008) i Girona (R.Carbonell a Beuda (Girona) el 2007).

Fins ara sembla que les úniques cites catalanes es circumscriuen a aquestes dues províncies però a Insectarium Virtual ha aparegut recentment (22-X-2009) una fotografia feta per Castillo a Tarragona d'un exemplar d'aquest insecte.

Posteriorment s'han publicat troballes a Madrid (M.A.Vazquez *et altres* 2009), Jaén (César Lopezosa, 2008) i recentment a Múrcia (Javier Perez Valcarcel *et altres*, 2009). Sembla que la distribució pel territori se esta ampliant a una velocitat de vertigen.

A Europa hi ha cites, a mes d'Itàlia, Suïssa (Bernardinelli, 2002), Eslovènia (Gogala, 2003), Croàcia (Tescari, 2004), Hongria (Harmat *et altres*, 2006), Àustria (Rabitsch i Heiss, 2005), República Txeca (Beránek, 2007; Kment i Banar, 2007), i Bèlgica (Aukema i Lebeer, 2008), França (Moulet, 2006), Illes Britàniques ( Malumphy *et altres*, 2008)

El dia 30 d'octubre del 2009 i en la inspecció de l'estat de les erugues d'un pi roig (*Pinus sylvestris*), situat a Olp, municipi de Sort, varem trobar un exemplar de xinxa que ens va semblar que era d'aquesta espècie invasora, la qual cosa varem



confirmar amb l'observació d'un exemplar provenint de la Riera de la Vall al Bages i que esta dipositat a la col·lecció científica del museu i dels paràmetres taxonòmics prou clars com son els tars en forma foliar i el dibuix blanc en forma de quatre dels èlitres.

Aquest pi esta situat en una zona despejada on predomina farigola i argelaga. Aquesta és una zona que el bosc és caducifoli amb roures i

freixeres, principalment. Els principals boscos de pi (pi roig principalment) estan a l'altre vessant de muntanya a la riba esquerra del riu Noguera Pallaresa.

La situació, en coordenades UTM, del pi en qüestió és: 34T 344.57-4698.48 a 1194 m/a. al terme d'Olp, poble del municipi de Sort.

### **Biologia:**

Aquesta espècie es univoltina a EUA i Canadà, però trivoltina en Mèxic. Això fa pensar que en les nostres latituds també podria ser polivoltina, tal com s'ha comprovat ja a Itàlia.

La larva s'alimenta de les llavors, de les qual xucla la saba en la seva base i l'adult s'alimenta de la saba del mateix arbre. El resultat pot ser devastador en els boscos de pins.

Aquesta espècie esta citada sobre *Pinus*, *Abies*, *Juniperus*, *Cedrus* i també a Europa sobre *Pistacia vera* i *Citrus* (*Rutaceae*). Especialment a qualsevol planta productora de terpeno.

Però també s'ha de tenir en compte que te capacitats polífagues i, si te necessitat, pot adaptar-se a plantes del taxó de les angiospermes. Això li dona una perillositat potencial bastant elevada donat que les angiospermes son bastant comunes i tenen importància econòmica en jardineria.

### **Material estudiat:**

1 ex. ♂ Riera de la Vall, 22-IX-2009, J.M.Sesma, leg i 1 ex. ♂ Olp 30-X-2009, A.G.Dolsa & MT.Albarrán, leg. Ambdós exemplars formen part de la col·lecció científica del Museu de les Papallones de Catalunya.

### **Bibliografia:**

BERNARDINELLI, I & ZANDIGIACOM, P. (2001): *Leptoglossus occidentalis* Heidemann (Heteroptera, Coreidae): a Conifer seed bug recently found in northern Italy – presented at the 4th Workshop of IUFRO, Praha, Czech Republic.

GOGALA, A.(2003): Listonožka (*Leptoglossus occidentalis*) že v Sloveniji (Heteroptera: Coreidae) – A leaf-footed conifer seed bug (*Leptoglossus occidentalis*) in Slovenia already (Heteroptera: Coreidae).-Acta Entomologica Slovenica, 11(1): 189–190.

HARMAT, B., KONDOROSY, E. & RÉDEI, D. (2006): A nyugati levéllábú poloska (*Leptoglossus occidentalis*) első magyarországi megjelenése (Heteroptera: Coreidae). – Növényvédelem 42(9): 491–494.

<http://ento.psu.edu/extension/factsheets/western-conifer-seedbug>

Mariann Foldessy (2006), The Presence of *Leptoglossus occidentalis*, Heidemann, 1910 (Heteroptera: Coreidae) i North-East Hungary, Folia Historico Naturalia Musei Matraensis, 30:203-204.

Pérez Valcárcel, Javier & Portillo, Pablo (2009), Primer registro de *Leptoglossus occidentalis* Heidemann, 1910 (Hemiptera, Coreidae) para Murcia (S.E. de la Península Ibérica), ARQUIVOS ENTOMOLÓGICOS, 2: 5.

Ribes, J.; Goula, M.; Pagola-Carte, S.; Gessé, F. & Ribes, E. 2008. Addicions i correccions al catàleg dels heteròpters de Catalunya (Insecta, Hemiptera, Heteroptera). Ses. Entom. ICHN-SCL, 13-14 (2003-2007): 107-165.

Steven B. Jacobs (2003), WESTERN CONIFER SEED BUG, Penn State Entomology Dept.

Vázquez, M.A.; Costas, M.; Outerelo, R. & Melero-Alcíbar, R. 2009. Una chinche invasora en la Comunidad de Madrid: *Leptoglossus occidentalis* Heidemann, 1910 (Hemiptera: Heteroptera: Coreidae). Heteropterus Revista de Entomología, 9(1): 49-51.