



# Jahodník

*Fragaria vesca* var.  
*hortensis* (Duchesne).

čeleď: *Rosaceae*

podčeleď: *Rosoideae*

## SYSTEMATIKA:

Do rodu *Fragaria* je zařazováno přibližně 150 druhů. Na vzniku kulturních odrůd se podílelo pouze několik druhů. Botanické druhy jahodníku se třídí do skupin podle svého původního zeměpisného rozšíření.

- **Evropská skupina:** jahodník obecný *F. vesca*  
jahodník alpský *F. vesca* var. *semperflorens*  
jahodník truskavec *F. moschata*  
jahodník zelený *F. viridis*
- **Východo-americká skupina:** jahodník viržínský *F. virginiana*  
*F. canensis*  
*F. americana*  
*F. grayana*
- **Západo-americká skupina:** jahodník čilský *F. chiloensis*  
*F. californica*
- **Asijská skupina:** jahodník východní *F. orientalis*  
*F. buckarica*  
*F. nubicola*  
*F. daltoniana*
- **Hybridní skupina:**  
jahodník velkoplodý - *F. ananassa* (*Fragaria virginiana* x *Fragaria chiloensis*)  
*F. x vescana* (*F. ananassa* x *F. vesca*)

***Fragaria vesca* var. *semperflorens* (Duchesne) – jahodník stálezplodící (měsíční jahody).**

## BIOLOGIE:

## FOTOGALERIE

Odrůdy jahodníku jsou diploidní ( $2n=14$ , *F. vesca*, *F. viridis*), tetraploidní (*F. orientalis*), hexaploidní (*F. moschata*) i oktaploidní (*F. virginiana*, *F. chiloensis*) samosprašné. Jahodníky jsou vytrvalé rostliny tvořící přechod mezi keři a bylinami. Podle některých autorů jsou charakterizovány jako polokeře. Jejich osa přirůstá každoročně do výšky o rozvětvení listové růžice, tzn., že za 6-7 let povyroste rostlina o 10-12cm. Středový pupen je vždy květní. Větvení jahodníku je boční a tvoří se při tom jen růžice listů. Charakteristickým znakem jahodníku jsou šlahouny, poléhavé osy, které se

vytvářejí v člancích listové růžice, které na spodní části snadno zakořeňují. Hlavní kořen jahodníku je krátký a rozvětvený, kořenová soustava je tvořena četnými vedlejšími kořínky.

Listy jsou složeny ze tří lístků s velkými palisty. Čepel je zvlněná a na okrajích zoubkovaná.

Listy na podzim neopadávají, jedná se o rostlinu stále zelenou, část listů přetrvává až do jarního období. Na jaře většina starých listů odumře a je nahrazena novými. Jednotlivé listy vegetují zhruba 60 dní. Období vegetačního klidu není u jahodníku přesně vymezeno.

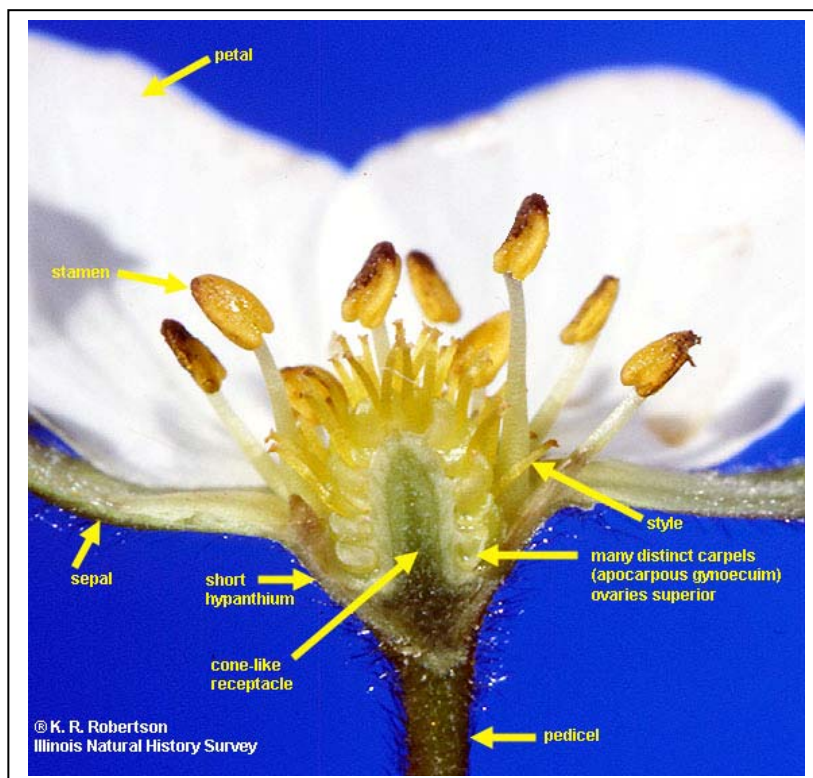
Trs jahodníku je tvořen přízemní růžicí listů, listy vyrůstají z krátkého, někdy i rozvětveného stonku. Každý stonek je zakončen vegetačním vrcholem. Květenstvím jahodníku jsou okolíkové vrcholíky bílých, pětičetných květů. Plodem jsou nažky umístěné na zdužnatělém lůžku.



květy *F. vesca*



jahodník stálezplodící *F. vesca*  
var. *semperflorens*



## POMOLOGIE:

## DATABÁZE ODRŮD

Odrůdy jahodníku se pomologicky dělí na:

**VELKOPLODÉ** – (ananasové – zahradní) jednou nebo 2x plodící a remontantní;

**MALOPLODÉ** – které jsou buď remontantní nebo stálezplodící;

Dále je možné jahodník rozdělit do 4 skupin podle typu plodnosti:

- jednou plodící odrůdy – ekonomicky (produkčně) nejvýznamnější skupina;
- remontantní velkoplodé odrůdy;
- měsíční stále plodící drobnoplodé odrůdy;
- luční odrůdy;

**JEDNOU PLODÍCÍ** - odrůdy představují oktoploidní genotypy ( $2n=56$ ) a krátkodenní typy. Květní diference začíná až v srpnu.

## ODRŮDY:

**velmi rané:** Adriana

**rané:** Elvira, Prima, Zefyr

**polorané:** Andrea, Elsanta, Gorella, Korona

**polopozdní:** Dagmar, Indka, Karmen, Senga Sengana, Bounty

**REMONTANTNÍ VELKOPLODÉ** - odrůdy jsou oktaploidní a květní indukce probíhá za krátkého i dlouhého dne, od jara do podzimu. Mají dlouhou sklizňovou amplitudu, od června do prvních mrazů. Po první sklizni v červnu až červenci nastává 2-3 týdenní přestávka v plodnosti.

**ODRŮDY:** Calypso, Everest, Lidka, Ostara;

**MĚSÍČNÍ** - stáleplodící drobnoplodé odrůdy jsou tetraploidní a neutrální k délce dne. Sklízají se od června do září, v červenci nastává menší pokles plodnosti.

**ODRŮDA:** Rujana

**LUČNÍ ODRŮDY** - jahodníku představují novější skupinu dekaploidních ( $2n=70$ ) odrůd z německého šlechtitelského programu. Plody zrají současně a umožňují mechanizovanou sklizeň. Plody jsou menší a měkčí než u velkoplodých odrůd.

**ODRŮDY:** Florika, Spadeka, Mimek, Primek, Sima (Dánsko);

### **PŮVOD A HISTORIE PĚSTOVÁNÍ:**

### **MAPA VÝSKYTU**

Z celosvětového hlediska je areál rozšíření jahodníku představován mírným klimatickým pásmem Evropy, Asie a Ameriky.

Pro získání stále výkonnějších a kvalitnějších odrůd se jahodník kříží více jako 200 let. Francie byla první zemí, kde se různé druhy jahodníku cílevědomě křížily, aby se vyšlechtily kvalitní velkoplodé odrůdy. Z Francie se šlechtění jahodníku přeneslo do dalších zemí, zejména do Holandska, Dánska, Belgie, Německa, Anglie, USA a dokonce i do Japonska.

Jahodník byl součástí potravy člověka už v době kamenné, což dokazují archeologické nálezy. Ve starověké literatuře jej podrobně popisují staří Římané. Jahodník se nejvíce pěstoval v zámeckých a klášterních zahradách. Vznik evropského jahodářství je datován zhruba před 150 lety.

Hlavní rozvoj pěstování jahodníku nastal v 18. století, kdy se podařilo vyšlechtit velkoplodé jahodníky zkřížením *Fragaria virginiana* a *F. chiloensis*. U nás se pěstování jahodníku značně rozšířilo v devadesátých letech 19. století.

Literatura:

DUŠKOVÁ, L., KOPŘIVA, J., 2002; Pěstujeme jahody, Grada – Publishing, ISBN 80-247-0276-2;

DLOUHÁ, J., 2001; Jahody, Vikend, ISBN 80-7222-209-0;

SMATANA, L., HRIČOVSKÝ, I., 1990; Pěstujeme jahody, Příroda- Bratislava, ISBN 80-07-00247-2;

HARANT, M., ZACHA, V., 1983; Jahody, SZN – Paraha;

VACHŮN, Z., 2004; Ovocnictví – pěstování jahodníku, MZLU v Brně, ISBN 80-7157-806-1;