



LA NORMA UNE-EN-ISO 9001:2000, SISTEMES DE GESTIÓ DE LA QUALITAT. REQUISITS, A L'ARXIU NACIONAL DE CATALUNYA

L'Arxiu Nacional de Catalunya, d'acord amb els criteris adoptats pel Departament de Cultura, va establir com una de les seves fites per a l'any 2003 la implementació de la norma *UNE-EN-ISO 9001:2000, Sistemes de Gestió de la Qualitat. Requisits*, amb l'objectiu d'obtenir la corresponent certificació l'any 2004. Amb aquesta finalitat es va signar un contracte amb una empresa de consultoria externa per a la realització de les tasques necessàries per a la implantació de la norma.

Per a l'elaboració del seu sistema de qualitat, l'Arxiu Nacional de Catalunya havia de designar un responsable de qualitat que, juntament amb el consultor extern, la Direcció del centre i la implicació de tot el personal de l'Arxiu, havien de dur a terme, entre d'altres, les següents actuacions:

- **Establir la política i l'estratègia en matèria de qualitat**
- **Dissenyar el sistema de qualitat**
- **Dissenyar el sistema documental** que havia d'incloure, entre d'altres documents, un manual de qualitat i un manual de procediments
- **Implantar el sistema de qualitat** per procediments

D'aquestes tasques les més laborioses van ser les de dissenyar el **Sistema de qualitat** i el **Sistema documental**. En el primer cas, i d'acord amb el que estableix la norma, el **Sistema** adoptat havia de permetre assolir els objectius fixats per l'Arxiu i vetllar per l'acompliment de la satisfacció dels nostres «clients», és a dir els nostres usuaris. Havia de ser un sistema revisable de forma periòdica per tal de garantir la seva eficàcia i la seva millora contínua i, amb aquesta finalitat, ser susceptible de revisions periòdiques.

Pel que fa al **Sistema documental** calia identificar els procediments necessaris per al desenvolupament d'un **Sistema de qualitat**, és a dir els procediments que donen sentit a l'organització com a tal. Tal com indica la norma, aquests procediments poden ser clau (aquells sense els quals l'organització no pot funcionar correc-

Editorial

SUMARI

Editorial

La norma *UNE-EN-ISO 9001: 2000, Sistema de Gestió de la Qualitat. Requisits*, a l'Arxiu Nacional de Catalunya. / **1**

Temes

El moviment d'interns a la presó model: els últims ingressos del període republicà (gener 1939). / **2**

Els conflictes sobre l'aigua als processos de la Reial Audiència de Catalunya (segles XVII i XVIII). / **7**

El programa de recuperació dels fons documentals del grup Gossypium SA, cap visible d'un gran holding tèxtil català / **12**

El món del treball industrial a la Catalunya del primer terç del segle XX: les llavors de la revolució. / **15**

Noticiari

Documentació del camp de refugiats de Ceilhès, a França. / **17**

Polítiques de foment del sector agrícola: la compra de la granja de Bitem per als Serveis Tècnics d'Agricultura. / **18**

La Granja Escola de Caldes de Montbui: un referent pedagògic d'ensenyament agrícola. / **18**

El tractament i digitalització dels fons patrimonials família Vila (Tagamanent) i família Rafart-Castany (Vallfogona de Ripollès). / **19**

Recuperació de l'arxiu de personal de l'empresa Tecla Sala e Hijos, SA. / **20**

El fons patrimonial de les famílies Roquer i Lambert, d'Arbúcies. / **20**

L'ANC participa al Fòrum de les Cultures Barcelona 2004 amb dues exposicions. / **21**

Ingressos / **21**

Agenda / **24**

L'ANC a la premsa / **24**

Edita	Generalitat de Catalunya, Departament de Cultura
Direcció	Josep M. Sans i Travé
Redacció	Francesc Balada, Josep Fernández, Àngels Bernal, Imma Navarro, Carles Figueroa
Imprès a	Printing Sùria
Tiratge	1.500 exemplars
ISSN	1695-9000
Dip. Legal	B.27.802-2002

tament) i estratègics i de suport (aquells que són complementaris als procediments clau). En el nostre cas, els processos clau que es van definir van ser els següents:

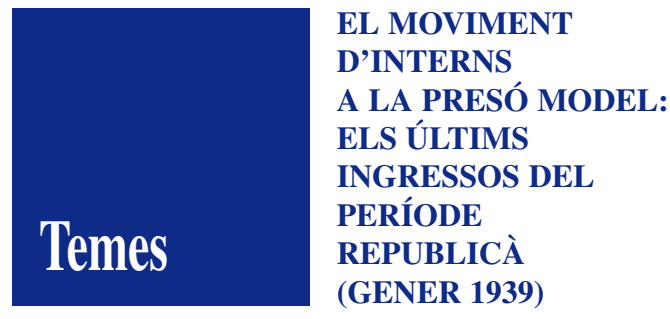
- **Ingrés de documentació**
- **Conservació**
- **Tractament arxivístic**
- **Gestió de l'espai**
- **Consulta de la documentació**

El Sistema documental de l'Arxiu Nacional de Catalunya va quedar finalment definit amb la redacció de la política i el Manual de qualitat i l'elaboració de 17 procediments, 7 d'obligatoris d'acord amb el que estableix la pròpia norma i 10 d'específics de la pròpia organització. Aquests procediments no són procediments tancats sinó que poden ser modificats, augmentats o reduïts quan escaigui amb l'objectiu de millorar la qualitat del nostre servei i complir amb les necessitats dels nostres usuaris.

El **Sistema de qualitat** de l'Arxiu Nacional de Catalunya es va implantar al darrer trimestre del 2003, data en què van ser aprovats tots els procediments. Així mateix, l'Arxiu Nacional de Catalunya va passar una auditoria interna al desembre de 2003 per comprovar que la implantació i el funcionament del Sistema fossin correctes i detectar possibles no-conformitats abans de l'auditoria de certificació. Finalment, el Comitè de Qualitat (format per la Direcció, els responsables d'Àrea i el responsable de Qualitat) va fixar els objectius de qualitat per al 2004 i els indicadors que han de servir per fer un seguiment regular dels processos establerts.

El passat mes d'abril l'empresa de certificació Global va auditar el Sistema de qualitat implantat a l'Arxiu Nacional de Catalunya i la seva adequació a la norma ISO 9001:2000. L'auditoria es va celebrar els dies 20, 21 i 22 i l'auditor va recomanar l'obtenció del corresponent certificat per a l'Arxiu Nacional de Catalunya.

No cal dir que la implementació de la norma ISO ha significat un esforç per a tot el personal de l'ANC, esforç que s'ha vist recompensat amb l'obtenció del certificat que acredita l'Arxiu Nacional de Catalunya com un dels primers arxius de Catalunya en complir amb la *Norma ISO 9001: 2000 de Sistemes de gestió de la qualitat*.



En aquest article proposem una anàlisi dels últims expedients d'interns de la Model durant l'etapa republicana. Concretament els dels ingressos que es van produir entre l'1 de gener i l'entrada de les tropes franquistes. Ens hem fixat sobretot en el ritme d'ingressos i en la seva procedència, en els delictes pels quals van ingressar i en les circumstàncies de l'excarceració, quan consten. Amb això hem volgut intentar una aproximació a la situació de la presó en uns dies tan crítics com els analitzats. Hem deixat de banda, en canvi, les dades de tipus sociològic, per exemple edat i professió, que serien objecte d'un altre tipus d'estudi.

Algunes de les coses que es detallaran ja van ser exposades per Pelai Pagès en el seu llibre *La presó Model de Barcelona. Història d'un centre penitenciari en temps de guerra*.¹ En restringir el període i l'orientació del seu treball, hem intentat precisar alguns dels aspectes que ell ja va oferir.

L'estudi s'ha fet bàsicament a partir dels mateixos expedients. No hem considerat els reingressos, és a dir aquells expedients el titular dels quals havia entrat anteriorment a la Model, i hi tornava després d'haver passat per altres centres. Sí que hem considerat un cas de segon ingrés, és a dir, que el titular ja havia estat posat en llibertat una primera vegada i ara iniciava una segona estada a la Model, però per una causa diferent, així com el d'aquells que ingressaven per primer cop a Barcelona però anteriorment ho havien fet en centres penitenciaris diferents de la Model: és el cas sobretot dels ingressos que resulten de les evacuacions de centres penitenciaris a conseqüència del moviment del front.

La font: els expedients d'interns

L'ANC conserva quasi 13.300 expedients de la Model corresponents als anys de la Guerra Civil, dels quals uns 360 corresponen a ingressos que van tenir lloc al mes de gener de 1939. Els expedients, d'acord amb el reglament de presons aprovat per Reial decret del 14 de novembre de 1930, pel qual es regeixen, consten d'una portada o full inicial (el full històric penal), amb el segell de la Generalitat, un apartat de dades personals de

1. Pagès i Blanch, Pelai. *La presó Model de Barcelona. Història d'un centre penitenciari en temps de guerra (1936-1939)*. Barcelona: Publicacions de l'Abadia de Montserrat, 1996.

SERVEIS CORRECCIONALS DE CATALUNYA
Preventori Judicial de Barcelona

Expedient processal d

Nom i cognoms: *Enric Joan* Mares: *Marc*
Estat: *Maridat* Pares: *Josep*
Edat: *45* anys Data de naixement: *12 d'octubre de 1893* Lloc de naixement: *Castelló*
Número de fill: *solter* Ocupació: *industrial* Previsió per: *15* anys

CAUSA					
Tipus del Tancat	Any	JUTJAT	DELICTE	Data en que se descurtí presó	Data de llibertat

DATES				VICISSITUDS
Any	Dia	Mes	Any	

El formulari inclou un segell circular a la part inferior esquerra i un altre més gran a la dreta.

l'intern (nom, lloc de naixement i de residència, nom del pare i de la mare, edat, estat civil, etc.), i un apartat de vicissituds, on es van apuntant en extracte cadascuna de les circumstàncies de l'estada a la presó: ingrés, documentació rebuda dels jutjats i les autoritats del qual depèn l'intern, sortida o sortides, trasllats i reingressos, si s'escau. L'expedient s'ha de completar amb els originals o còpies dels documents que la presó ha enviat o rebut en relació amb l'intern: ordre d'ingrés, liquidació de condemna, oficis diversos...

A la pràctica, i per al període que ens ocupa, ens trobem amb situacions diferents. Des d'expedients complets, que conserven totes les vicissituds ben documentades, que inclouen, en cas d'un ingrés provinent d'un altre centre, l'expedient o còpia del centre d'origen, etc., és a dir, expedients que documenten correctament tota l'estada penitenciària del titular, fins a expedients que inclouen tan sols les dades personals de l'intern i la data d'entrada. Com ja veurem, la data i circumstàncies de sortida i les causes de l'internament són les dades que més es troben a faltar. I en molts casos hi ha sols el full de vicissituds, sense cap altre document.

Els expedients duen diverses numeracions. Bàsicament hi hem detectat una numeració correlativa, per tant seguint l'ordre cronològic dels ingressos, amb tampó de tinta negra al marge superior dret en els casos més antics, i manuscrit, a ploma, al marge superior esquerre en d'altres. Aquest últim número, a causa de la mala conservació o d'intervencions desafortunades, no sempre es troba, o bé només és incomplet. Una segona numeració, en llaipsis blau, segueix un ordre alfabètic, i correspon per tant a una època posterior, quan tots els expedients de l'època de la guerra es van considerar closos i van ser objecte de reordenació. Una tercera numeració, a llaipsis, no hem pogut esbrinar a què es refereix.

La mateixa diversitat que hem constatat respecte al contingut dels expedients es dona pel que fa a la conservació. Tant ens podem trobar amb documents molt ben conservats com amb d'altres bruts, rebregats o fins i tot seriosament danyats. En particular hi ha una quantitat dissortadament alta d'expedients que han sofert humitats que han degradat el suport fins a deixar-lo molt malmès: expedients els marges dels quals han desaparegut rosegats per la humitat o que estan en un estat de fragilitat tal que en dificulta la manipulació.

El nombre d'ingressos

Atès que els expedients tenen un número correlatiu, i si tenim en compte que el més antic per al període esmentat és el 14.103 (1 de gener), i l'últim que ens consta és el 14.480 (el 24 de gener), podem deduir que el nombre d'ingressos durant aquest mes de gener va ser de 378. Tanmateix, ens consten dos ingressos de l'últim dia dels quals desconexim el número d'expedient, per la qual cosa es confirmaria el nombre de 380 que dona Pelai Pagès.

El mateix autor apunta que es poden haver perdut expedients. Si fem la confrontació entre l'últim número d'expedient que ens consta (14.480) i els expedients del temps de la guerra que es custodien a l'ANC, trobem una diferència d'una mica més d'un miler d'expedients. Caldria, tanmateix, comprovar que la numeració s'hagués començat efectivament el juliol del 1936. Per al període estudiat aquí, la diferència entre el nombre real d'expedients que es conserven a l'ANC i el nombre teòric deduït de la diferència entre els números dels expedients extrems és d'una vintena d'expedients. És a dir, hem pogut estudiar 360 expedients d'interns ingressats el gener del 1939, tot i que hi hem trobat dades de 3 expedients més, que no hem trobat físicament.

La xifra teòrica de 380 és una mica inferior a la mitjana d'ingressos en els 31 mesos que va durar aproximadament la guerra, mitjana que se situaria entorn dels 425 ingressos mensuals. És clar que no comptem pas un mes sencer, sinó només 24 dies, atès que no tenim dades del dia 25, i el 26 de gener les tropes franquistes van entrar a Barcelona. D'altra banda, com ja veurem, aquesta xifra inclou diversos ingressos massius procedents d'evacuacions de presons causades per l'aproximació del front.

Si descomptem aquests ingressos, ens queda una xifra, comparativament modesta, d'uns 247 ingressos, 227 dels quals conservats a l'ANC.

La procedència penal dels ingressos

Tot i que, naturalment, la majoria ingressen des de Barcelona mateix, o dels pobles de la rodalia, cal destacar alguns ingressos procedents d'altres centres penitenciaris.

Entre el dia 1 i el 10 de gener tan sols consten 3 ingressos d'aquest tipus: un de Manresa (el dia 3), un del destacament de la Pelosa (el dia 7) i un de Cervera (el dia 10).

No és fins al dia 14 que la situació de la guerra queda clarament reflectida en els ingressos. Aquest dia arriben a la Model uns 90 presos procedents del preventori de Tarragona (els 74 de què parla Pelai Pagès més 16 reclusos compresos en llevess mobilitzades i que consten en una relació addicional inclosa a l'expedient 14224; no tots es troben a l'ANC); l'endemà, dia 15, n'arriben setze des de Reus, i el dia 16 hi ha quatre ingressos més procedents del Vendrell (un altre pres de la mateixa procedència havia ingressat el dia 11). En total, comptant els ingressos d'altres procedències, el dia 14 és aquell en què es registra un major nombre d'entrades d'interns: 81. Per contextualitzar aquestes evacuacions, recordem que les tropes franquistes van ocupar Tarragona el dia 15 de gener.

Menys d'una setmana més tard, el 22, té lloc l'ingrés de 78 homes procedents tots ells dels calabossos del Palau de Justícia de Barcelona. Tots els seus expedients assenyalen que s'ignora les responsabilitats per les quals estan detinguts. El mateix dia hi ha l'únic ingrés registrat provinent del Preventori G del Servei d'Investigació Militar (SIM), és a dir, com es desprèn del mateix expedient, la txeca del carrer Saragossa. Juntament amb un altre expedient de procedència no indicada, aquest dia se'n comptabilitzen 80, només un menys que els del dia 14.

I l'endemà, el dia 23, ingressen 21 detinguts procedents de Sant Feliu de Llobregat. Són quasi els últims, però no del tot. Encara el dia 24, l'antevigília de l'entrada de les tropes franquistes, tenien lloc pel cap baix cinc ingressos més, els darrers que ens consten.

Podem concloure que el nombre d'ingressos duu una tendència moderada, si no fos que l'avenç del front porta a uns ingressos que podríem qualificar d'extraordinaris, amb unes "puntes" exagerades els dies 14 i 22.

Les sortides

Un altre aspecte que cal considerar és el de les sortides, i el motiu de l'excarceració. Tanmateix, recordem que en aquest apartat considerem només els expedients dels últims reclusos, els ingressats el gener de 1939, no pas el nombre i motiu del total d'interns de la Model per aquestes dates, que eren, lògicament, molts més (Pelai Pagès dona per al dia 19 una xifra de 1.998 reclusos)

Durant els primers 10 dies del mes, només consten quatre sortides (dies 3, 4 i 8). Entre l'11 i el 19, n'hem detectat 23 (el grup més nombrós de les quals, 8 sortides, té lloc el dia 11). El dia 20 se'n produeixen onze, el 21 només una, el 22 en trobem quatre i finalment el dia 23 és el dia que hi ha documentat el major nombre de sortides: 64. La resta de les informades per Pagès correspon a ingressos anteriors al gener del 1939.

Com a curiositat, esmentem el cas d'un dels expedients el full de vicissituds del qual porta la data del 23, mentre que l'ordre de sortida està datada el 24. A més, la nota del 23 al full de vicissituds porta les tres signatures de rigor que ho avalen: la del director, la del secretari, la d'un funcionari, i això és extraordinari perquè en els altres casos de sortida del dia 23 no hi ha ni signatures ni ordre de sortida annexa. Caldria, per tant, entendre aquesta sortida com distinta i a part de la gran sortida massiva, i ens deixa el dubte de quina va ser la data real. Si fos la que senyala l'ordre, fóra l'última registrada, i ens donaria el 24 com a últim dia d'activitat administrativa del centre, igual que en el cas dels ingressos.

En tota la resta d'expedients iniciats al mes de gener (és a dir, 256, la gran majoria), no consta cap data de sortida. Les últimes anotacions que consten en alguns d'aquests expedients arriben fins al dia 21. D'altra banda, el dia 23, el dia dels últims trasllats massius, trobem una altra nota curiosa: es tracta d'un expedient que no s'inclou entre els estudiats, ja que correspon a un ingrés anterior, però tanmateix ens ha cridat l'atenció. Diu que *"resta tan sols aquest reclus, a disposició del Pt. de l'Audiència d'Aragó (Tribunal Suprem) en la causa procedent del Jutjat Especial del POUM, sumari núm. 1, rotlle 23 de 1937, segons manament del Tribunal Central d'Espionatge que s'uneix. Es fa saber"*. Ens ha sobtat perquè, no havent-ne trobat cap més que remarqui la permanència d'un sol reclus relacionat amb cap causa, la data coincideix amb la de l'última gran sortida registrada de reclusos. De fet, l'intern en qüestió estava sent sotmès a judici aquells dies. Però no podem saber res més, i el manament del Tribunal Central d'Espionatge que la nota esmenta, i que potser ens hauria pogut furnir alguna dada més, no figura actualment a l'expedient.

La destinació dels presos en sortir de la Model

Quin és el destí final dels 363 reclusos dels quals tenim notícia? També aquí la informació és molt minsa. Només en tenim per a 100 expedients. D'aquests, tan sols vuit van obtenir la llibertat, tots després del dia 14. Un dels interns, un estranger, surt de la Model per ser expulsat. El dia 11, tres interns són conduïts al tribunal de guàrdia, sense que en consti el reingrés. També hi ha constància d'un trasllat al Pavelló hospital. La majoria són traslladats a altres establiments: un és conduït al SIM, quatre al Centre de Reclutament, Instrucció i Mobilització Militar (CRIM) núm. 16, a Barcelona mateix, vuit al correccional provisional de can Catà, a Cerdanyola, tretze són duts al Preventori núm. 2, és a dir, a l'establiment del carrer de Sant Elies.



Un cas a part el constitueixen aquells interns en l'expedient dels quals consta que foren conduïts a camps de treball. N'hem comptat 61, una bona part dels quals havien format part de l'expedició provinent de Tarragona (encara que ni tots els que van venir de Tarragona foren després conduïts a camps de treball, ni tots els que hi anaren tenien el mateix origen). En tots consta com a data del trasllat el dia 23. També Pelai Pagès, en el seu treball, fa referència especial a la sortida de 784 presos, el dia 23, amb destinació als camps de treball. Però aquí hem de fer una observació: la informació en aquests expedients es limita a una anotació amb també: "23. Conduït a camps de treball". No especifica quin camp de treball. I no hi ha cap firma, com seria normal i preceptiu. Tan sols hem trobat l'excepció ja comentada de l'expedient que podria haver sortit el dia 23 o 24. Són detalls que ens fan dubtar de l'exactitud de la nota. De fet, segons Pelai Pagès, la majoria fou conduïda a França, on foren internats primer a Amélie-les-Bains per ser després repatriats a Espanya. D'altres no devien arribar a França sinó que devien ser afusellats al Collell.²

Per tant, quasi es podria sumar aquest contingent als 268 expedients d'homes ingressats al mes de gener del 1939 i dels quals, en l'expedient, no consta la destinació ni cap dada sobre la fi de la seva reclusió.

Els delictes o causes d'ingrés

Entre les motivacions que ens van induir a iniciar la recerca que comentem, destacava la curiositat per saber els motius o delictes predominants entre els ingressos d'aquest període final de la guerra. Malauradament, la resposta no pot ser gaire acurada, ja que en un gran nombre de casos els expedients no informen d'aquest extrem. En concret, un total de 199 expedients (més de la meitat del conjunt!) no informen clarament del delicte. La major part d'aquests ingressos sense delicte especificat corres-

ponen al dia 22: cap dels 81 ingressos comptabilitzats aquest dia no el porta. Però també hi ha 110 altres expedients en els quals no consta cap delicte; incloem en aquest còmput dos expedients que fan constar com a causa de l'ingrés un ambigu i imprecís "per informe sol·licitat". L'omissió de la responsabilitat pel qual estan detinguts els interns es troba en tot el període, però és més freqüent, lògicament, a mesura que ens acostem al dia 26. Durant la primera meitat del període, fins al dia 13, trobem 22 expedients d'aquestes característiques, menys del 20 % de tots els d'aquests dies; entre el 14 i el 16, els dies que ingressen els evacuats dels centres de la demarcació de Tarragona, la xifra puja a 49, és a dir, que una mica més del 40 % dels que ingressen ho fan sense que puguem dir per què; el mateix succeeix en vuit dels disset que ingressen entre el 17 i el 21, el que suposa aproximadament el 47%. Pels tres darrers dies de què ens consten ingressos, el percentatge se situa en un elevat 78%: només en els que van ingressar el dia 23 (entre ells, tots els procedents de Sant Feliu de Llobregat) trobem esmentat el delicte, amb una sola excepció. Però no el trobem, com hem dit, ni en cap dels que van ingressar el dia 22 ni en els últims expedients, els ingressats el dia 24.

Aquesta xifra tan important d'omissions del delicte podria indicar una descurança important pel que fa al rigor de la tramitació de la justícia penitenciària, o bé una gran arbitrarietat. No es poden descartar aquestes causes, tot i que en els expedients d'ingrés més tardans es pot atribuir també al fet que l'ensulsiada va impedir completar la tramitació dels expedients. De fet, en altres expedients trobem mostres d'un afany de rigor remarcable en les circumstàncies del moment, com ho demostren els oficis o telefonades documentades per a reclamar les dades que falten.

Pel que fa a la resta d'ingressos en què sí que consta la causa, hem dividit aquestes causes en tres grups, segons el caràcter que tenien.

Un dels grups el constitueixen aquells delictes que (a manca de dades més concretes que hi puguin afegir matisos) podem considerar clarament com delictes comuns: hi incloem delictes contra la propietat (violació de domicili, furts, robatoris) delictes econòmics, en part relacionats amb la situació de guerra (preus abusius i acaparament, estafa) i delictes que impliquen violència o agressió de persones (abusos deshonestos, lesions, homicidis, assassinats, un parricidi). En un dels expedients es consigna tan sols "arrest", la qual cosa no ens aclareix la causa però sí que es tracta d'una falta o delicte lleu.

El total d'aquests delictes puja a aproximadament una cinquantena, en alguns casos combinats amb d'altres culpes.

Hem considerat un segon grup que podria tenir una consideració de delicte comú o de delicte polític segons els casos o les circumstàncies. Hi trobaríem un cas de resistència a l'autoritat, un d'infidelitat en la custòdia de documents i un de falsificació de document públic, set de contraban i/o evasió de capitals i 16 de tinença il·lícita d'armes, també associats alguns cops a d'altres delictes. Tot plegat fa un total de 23 imputacions d'aquesta mena de delictes. Si els assimilem als anteriors, si més no

2. Op. cit, p. 110-112

quan no van associats amb altres clarament polítics, tindríem una setantena d'ingressos per delictes comuns (amb un total de quasi vuitanta imputacions).

Finalment hem considerat un darrer grup de delictes de caire pròpiament polític. Hi trobem 96 expedients en què consten causes d'aquest tipus, a voltes combinades amb altres. Són delictes que van des de la desafecció al règim i el derrotisme (uns 18 expedients on consta una o altra de les imputacions o bé totes dues) a l'auxili a la rebel·lió³ (1 expedient), la deserció (10 expedients, un dels quals també per derrotisme) i el més nombrós, àmpliament majoritari dintre d'aquest grup, el delictes d'alta traïció: 53 dels ingressos dintre del període que estudiem ho són per aquesta causa, que és, doncs, la majoritària entre les conegudes.

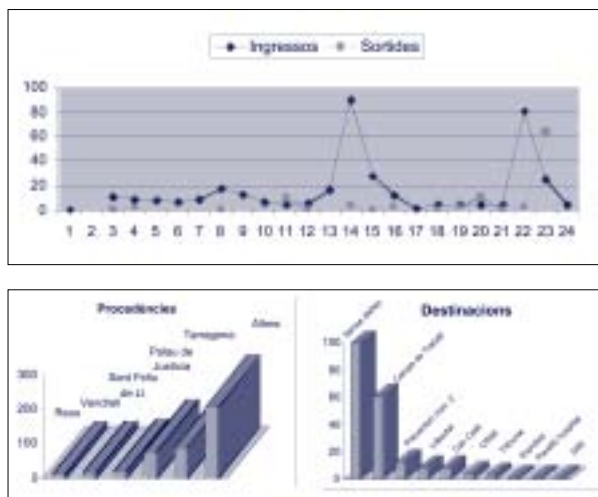
Ens trobaríem amb què, si bé la majoria dels delictes són clarament polítics, la proporció no és tan elevada com ens hauríem imaginat. De fet, és una proporció molt menor que la que dona Pagès per al conjunt de la població reclusa que hi havia a la Model aquest gener de 1939, en què es compten els ingressos anteriors. La xifra que ens proporciona Pagès és de 141 presos comuns per a 1.777 presos polítics, i la que resulta d'acotar l'estudi només als ingressos de gener del 39 és d'uns 70 presos comuns per a uns 90 presos polítics. Però, insistim, cal tenir en compte la gran quantitat de casos (199) en què desconexem el motiu de l'internament.

Conclusions

Arran de l'estudi d'aquests expedients concrets podem extreure unes quantes conclusions sobre el moviment i l'activitat de la Model els 24 últims dies que estigué sota l'Administració republicana. Des del meu punt de vista, ens trobem amb una institució que malda per funcionar amb normalitat i rigor malgrat la difícilíssima situació bèl·lica.

Es detecta una quantitat alta de delictes polítics, fet que és plenament lògic ateses les circumstàncies. En aquest punt no hi ha hagut sorpreses respecte a les hipòtesis inicials. En tot cas, ens hem trobat amb una desproporció menor del que imaginàvem, si fem abstracció del gran nombre d'expedients que no ens proporcionen aquesta dada.

Durant la primera quinzena, el moviment d'interns és limitat, més aviat escàs. No hi ha un predomini excessiu de preso-



Quadre 1.-Presó Model, expedients del mes de gener de 1939. Ingressos i sortides documentats entre l'1 i el 24 de gener.

Quadre 2.- Presó Model, expedients del mes de gener de 1939. Procedències dels interns i destinacions en sortir de la presó.

ners polítics entre els ingressos d'aquests dies. D'altra banda, malgrat la indubtable pressió produïda per la sobrepoblació reclusa i agreujada pels esdeveniments, sembla que hi ha un esforç per ajustar-se a les normes i als procediments administratius, i així podem documentar encara bona part del que va succeir als interns.

La situació canvia a partir del dia 14, amb l'arribada dels grans contingents evacuats de Tarragona, Reus i el Vendrell. En aquests casos sí que hi ha un domini més notable de presos per delictes polítics.

Els últims dies en què hi ha moviment d'interns són el 23 i el 24. El 23, el moviment és molt intens: els 784 reclusos que surten, d'acord amb les xifres facilitades per Pagès, podrien representar al voltant del 40% de la població reclusa total, si ens atenem a les xifres d'ocupació facilitades pel mateix autor, i alhora ingressen els que estaven al preventori de Sant Feliu de Llobregat.

És evident que tots aquests grans moviments de presos, totes aquestes evacuacions massives, es relacionen amb l'avenç del front cap a Barcelona. D'altra banda, el fet que el preventori de Sant Feliu sigui evacuat cap a Barcelona, i no els de Terrassa o Sabadell podria explicar-se per una certa esperança que el front s'estabilitzés al Llobregat. No va ser així, com sabem.

Finalment, com hem vist, el 24 encara es registra un minso moviment d'interns. És l'últim que hem detectat. L'endemà les tropes franquistes entraven a la ciutat. I la presó es tornava a omplir, però aquesta és una història diferent.

Amb aquest article hem volgut dur a terme una de les recerques possibles amb el tipus de documentació utilitzat. Els expedients d'interns són una font que, sola o conjuntament amb d'altres, permet múltiples enfocaments, ja sigui la completa visió de conjunt per a tot el període que ens ofereix magistralment Pelai Pagès, ja sigui l'estudi de moments clau o rellevants per alguna circumstància, com és ara el dels moments finals d'una guerra i d'un règim, o bé encara l'atenció a aspectes més concrets, posem per cas una anàlisi sociològica que es fixi en les dades d'edat, origen geogràfic o professió dels interns. Nosaltres, per ara, ens aturem aquí, però queden encara, sens dubte, moltes aproximacions possibles que poden revelar noves dades o oferir molts més punts de vista als estudiosos.

3. Notem que en aquest cas estem parlant realment d'un delictes d'auxili als sublevats contra el poder constituït, mentre que la dictadura franquista manipularà el terme per aplicar-lo als que van ser fidels al règim legítim de la República.

ELS CONFLICTES SOBRE L'AIGUA ALS PROCESSOS DE LA REIAL AUDIÈNCIA DE CATALUNYA. (SEGLES XVII I XVIII)

Una part de la documentació produïda per la Reial Audiència de Catalunya (RAC) va ingressar a l'ANC l'any 1997 fruit d'un acord entre els departaments de Cultura i de Justícia, per fer-ne el tractament, la conservació i la difusió. El volum més important de l'ingrés (uns 380 metres lineals) correspon a la sèrie de *Processos civils*, instruïts pel tribunal entre el 1486 i el 1857, que actualment es troba repartida entre l'Arxiu Nacional de Catalunya i l'Arxiu de la Corona d'Aragó.

El fons conservat a l'ANC disposa d'un instrument de descripció a nivell d'inventari, en base de dades i en paper, que descriu les sèries en funció de la unitat d'instal·lació. És una primera eina de control i accés a la documentació, que permet recuperar els processos civils a partir dels escrivans que els van actuar i del cognom de la part demandant, així com per la data d'inici dels plets davant del tribunal, mitjançant un índex cronològic d'escrivans. Però l'eina que ha de fer possible l'explotació més exhaustiva i àgil del fons és el catàleg de la sèrie de processos civils, que actualment es troba en procés d'elaboració amb uns 300 plets descrits a disposició dels usuaris, en base de dades i en paper. L'instrument descriu els plets individualment a partir dels següents elements:

- Nom de les parts, incloent la seva filiació, procedència geogràfica, ofici, condició social i/o jurídica i totes aquelles dades que ajudin a la seva identificació (font per a l'elaboració d'un índex).
- Data d'inici del procés davant la RAC i data de finalització.
- Descripció del motiu del conflicte.
- Breu descripció de la documentació aportada per les parts que tingui una especial rellevància. La descripció inclou el títol i la data del document original, així com la data de la còpia i el nom del fedatari que l'autoritza, si és el cas.
- Breu descripció dels objectes aportats com a prova per les parts, si s'escau.
- Cort en què es va iniciar el procés en primera instància, si s'escau; tant si la causa ha passat a la RAC per apel·lació d'una sentència pronunciada per aquesta instància inferior, com si hi ha arribat per avocació.
- Nom de l'escrivà que ha actuat el procés davant la RAC.
- Topònims que figuren a la descripció (vocabulari controlat i índex)
- Matèries de què tracta el procés (vocabulari controlat i índex)
- Estat de conservació de la documentació.
- Elements de referència i localització: codi d'unitat de catalogació, número de procés, unitat d'instal·lació i signatura antiga.

- Observacions sobre les característiques físiques del document i sobre el tractament arxivístic, si s'escau.

Tots els elements permeten recuperar la documentació, bé a partir de dades puntuals o bé amb la combinació de múltiples condicions de cerca. No obstant això, les consultes més efectives s'obtenen interrogant la base de dades amb els vocabularis controlats de topònims i matèries, així com pels noms de les parts implicades en el procés, elements que serveixen també per elaborar uns índexs que agiliten la consulta del catàleg en paper.

El vocabulari de topònims recull el municipi actual al qual pertany el topònim esmentat a la documentació, seguit de la comarca (si es tracta d'un lloc dels Països Catalans), la comunitat autònoma (si es tracta d'un lloc de la resta de l'Estat) o l'estat (si es tracta d'un lloc de fora l'Estat espanyol). El vocabulari de matèries, en fase d'elaboració, aplega les veus que identifiquen el motiu del litigi. Els termes poden ser simples o compostos, per indicar un principi de jerarquia semàntica encara no del tot desenvolupada, i faciliten la recuperació dels processos tant per aspectes molt concrets com per temàtiques més generals. Per exemple: règim successori (herències), conflictes jurisdiccionals (institució de batalla), propietat de la terra (emfiteusi). Tot i que de moment no se n'ha elaborat un vocabulari controlat, s'intenta entrar també de forma sistematitzada la informació referent a la condició professional, social i/o jurídica de les parts implicades, la qual cosa fa possible una explotació prou àmplia i pertinent de la documentació per aquest criteri (per exemple: pagesos, noblesa, institucions religioses, confraries, etc.). L'accés a la documentació és lliure, excepte en els casos en què el seu estat de conservació aconselli restringir-ne l'ús o la consulta mitjançant un suport de substitució.

Tant pel seu volum i continuïtat en el temps com pel valor històric i jurídic de la informació que contenen, els processos civils de la Reial Audiència constitueixen una font extraordinària per a l'estudi dels diferents àmbits de la història i del dret civil català. L'objecte del present article és oferir una petita mostra d'aquests valors informatius i de les possibilitats de recuperació que permet el catàleg.

Un dels temes que s'hi poden trobar representats són els conflictes derivats de l'ús, la propietat o la canalització de l'aigua, aspectes tradicionalment rellevants a les terres de la conca mediterrània, caracteritzades per l'escassetat i la irregularitat de les pluges, la torrencialitat estacional i, consegüentment, per un règim fluvial també irregular i molt marcat per l'estiatge i per les riuades, que a la tardor poden ser molt violentes. Aquests trets han condicionat fortament l'agricultura i l'economia del territori fins al punt que l'aigua ha estat sempre un bé fonamental per al seu desenvolupament i la seva possessió, control i aprofitament sovint motiu de conflicte i controvèrsia, com així ho demostren els tres processos que presentem a continuació.

De la iniciativa privada en la prevenció d'avingudes

El primer procés, iniciat davant la RAC el 23 de maig de 1785, aborda el problema dels desbordaments i dels perjudicis que poden causar els cursos d'aigua no controlats a l'activitat humana. El plet enfronta Miquel i Josep Botey, pagesos de Sant Martí de Teià, contra la comunitat del rector i preveres de la parròquia de Sant Jaume de Barcelona i altres pagesos de Teià, per la construcció de defenses a la riera d'aquest lloc.

La vila de Teià, a la comarca del Maresme, ocupa gairebé tota la vall de la riera del mateix nom, dedicada a l'agricultura. La vila es formà al voltant de la parròquia de Sant Martí i fins al segle XX presentava una estructura de nuclis dispersos de masies i antigues cases pairals repartides al voltant de la riera i torrents confluents. Per la configuració orogràfica de la zona, els cursos fluvials del Maresme, perpendiculars a la Serralada Litoral, tenen un descens molt ràpid que de vegades, segons la climatologia, pot ser sobtat i perillós.

El motiu de la disputa és la pretensió de la comunitat de Sant Jaume de fer tombar un tram de paret que els Botey han construït a la vora de la riera de Teià per resguardar les seves cases i terres de les crescudes de l'aigua, al·legant com a motiu que perjudica les seves propietats.

Els Botey responen que fa uns cinquanta anys que hi ha construïda paret en aquest indret i fins a la data no ha ocasionat queixes dels propietaris que limiten amb el curs d'aigua. La part contrària sosté que la paret fabricada darrerament per Miquel Botey no ocupa terreny de la seva propietat, sinó la llera de la riera, i que per tant impedeix el curs lliure de les aigües, que podrien ocasionar danys greus a les terres que la comunitat té a la vora del curs, perquè el mur accelera la velocitat de l'aigua i la projecta cap a elles.

Els Botey afirmen que en cap lloc la riera presenta un recorregut més recte que en el tram en qüestió, amb la qual cosa s'invalida l'argument anterior. També argumenten que major perjudici a les terres de la comunitat ha d'ocasionar la paret que aquesta ha construït; en primer lloc perquè l'obra sí que es troba dins la llera del curs, i en segon lloc perquè l'estrenyiment del canal que provoca llença l'aigua a les terres que la comunitat té a l'altra vora. Afegeixen que si els propietaris de terres que confronten amb la riera volen protegir-se d'avingudes, cal que tots construeixin murs i resguards i així també es lliuraran de l'hipotètic perjudici que causen les defenses construïdes a qui no les té. Finalment, asseguren que fóra millor que es manés a tots els propietaris límitrofs amb el curs que fabriquessin parets.

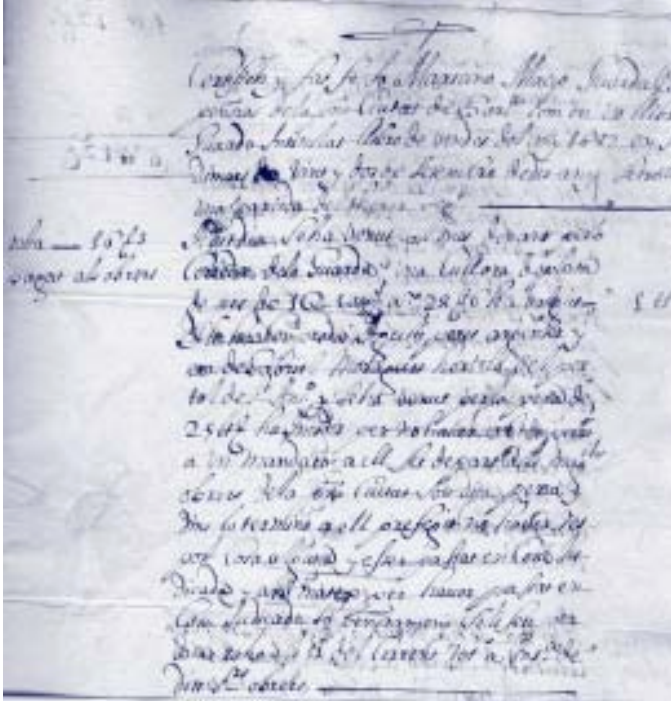
Per provar les seves raons, els Botey aporten un plànol d'un tram de la riera de Teià que s'inclou al procediment. El document, que és un bon exemple de la tècnica cartogràfica del segle XVIII, porta per títol "*Descripción Topográfica de una porción de Riera del Pueblo de Teyá*" i no té autor ni data, tot i que és contemporani del plet. Està realitzat a escala, expres-



sada en canes, dibuixat amb tintes i acolorit amb aquarel·la. Les seves dimensions són 101 x 65,5cm. La carta inclou dues plantes a diferent escala: una més general de la riera, des del seu origen fins al torrent de Sant Berger i l'altra, més detallada, del tram en conflicte, des del torrent de Nadal fins al camí del Masnou. El seu contingut se centra en el curs d'aigua, en les diferents peces de terra que hi limiten i en la naturalesa d'aquest límit: paret, arenal o tanca, indicant per a les parets la seva orientació i situació. Però inclou molts altres detalls, com la morfologia de les finques i els noms dels seus propietaris, la localització i identificació de camins, torrents, cases i corrals, i fins i tot d'una petita capella dins les terres de la comunitat de Sant Jaume. La simbologia utilitzada són els números, l'al·fabet, colors, línies i altres signes, la interpretació de la qual s'explica en dues taules al marge, molt detallades.

De la implicació dels poders públics en el manteniment dels cursos d'aigua

El segon procés també tracta dels estralls ocasionats per l'aigua i, en aquest cas, de l'obligació de l'administració municipal de prevenir-los o arranjar-los mitjançant la cura i el manteniment



de rius, rieres, sèquies, estanys i cursos d'aigua en general.

El plet, iniciat el 25 de setembre de 1682, enfronta Gabriel Moragues, hortolà del portal de Sant Antoni de Barcelona i detentor de l'ofici d'hortolà de la ciutat, contra els obrers de Barcelona per a aquell any, Josep Galceran de Cartellà i Isidor Famadas. Moragues, que fou nomenat per al càrrec d'hortolà pel Consell de Cent el 30 de novembre de 1663 de forma vitalícia, apel·la davant la RAC l'embargament dels seus béns per valor de 25 lliures, fet per manament dels obrers de la ciutat, per no haver complert una ordre d'aquests oficials de netejar, herbejar i aprofundir la sèquia principal de l'Estany de Port, perquè l'aigua pogués discórrer al mar sense obstacles. Al·lega que la tasca no forma part de les obligacions del seu ofici d'hortolà i demana la restitució de les 25 lliures retingudes.

El procés implica la ciutat de Barcelona a través d'un dels seus càrrecs de govern: els obrers. Es tracta d'un càrrec municipal que exercia les seves funcions en l'àmbit de l'urbanisme i les obres públiques (muralls, edificis singulars, carrers i places, camins, rius, sèquies, etc.). La seva tasca era de control i decisió, no d'execució, i en aquest sentit tenien potestat normativa, inspectora i disciplinària. Era un càrrec de prestigi i normalment els seus detentors eren personatges rellevants amb una trajectòria política municipal reconeguda. És el cas del noble Josep Galceran de Cartellà Sabastida Erill Cardona i Fons, baró de l'Albi, que posteriorment fou ambaixador del Consell de Cent a la cort de Madrid (1693) i virrei de Mallorca (1698-1701). Les seves activitats es poden resseguir a la documentació familiar del fons patrimonial *Baronia de l'Albi*, conservat a l'ANC.

Un dels espais sota el control dels obrers de la Barcelona del

segle XVII era l'Estany de Port, una zona d'aiguamolls situada al sud de Montjuïc, entre la desembocadura del Llobregat i la muntanya. El seu nom es deu al primer port romà que existí a la zona i que deixà el nom al castell de Port medieval i a l'església de la Mare de Déu de Port. La zona al voltant de l'Estany, posteriorment coneguda com la Marina de Sants i actualment com la Zona Franca, fou un espai agrícola, amb masos i petits grups de cases, documentat ja a principis del segle XI, mentre que als estanys s'explotaven els joncs, el cànem i la regalèsia, la caça i la pesca.

Els obrers exposen que durant la seva darrera inspecció a l'Estany, reberen nombroses queixes pels danys que l'aigua causava a les terres circumdants i als seus habitants, pel fet de no poder discórrer fins al mar, ja que la sèquia mare estava plena de terra i runa. Com que l'aigua estancada inundava els camps, havia destruït els camins i perjudicava la salut dels poblats, els obrers, en compliment de les seves funcions i per tal preservar el bé públic i la conveniència dels terratinents, havien expedit l'esmentat manament a l'hortolà.

Moragues al·lega que els desperfectes actuals de les sèquies i estanys de Port no es poden imputar a una negligència en l'exercici de la seva tasca, que ha complert anualment amb diligència, ni a una falta de previsió seva, sinó a la darrera avinguda del Llobregat que ha ocasionat grans esllavissades i enderroc. En defensa seva, aporta una certificació del seu nomenament com a hortolà de la ciutat, on s'especificuen les obligacions de l'ofici: netejar i herbejar els estanys de Port i les seves sèquies i posar aigua als abeuradors del portal de Sant Antoni, per la qual cosa percep anualment un salari de 12 lliures 10 sous, moneda barcelonesa. Segons això, excavar la sèquia mare per treure'n la terra que hi dipositen les avingudes del riu no és una tasca de la seva obligació. La reparació dels desperfectes que eventualment ocasionen les inclemències del temps és una despesa excessiva i extraordinària que ha d'assumir la ciutat, com així ho demostra amb la presentació del certificat d'una deliberació dels consellers de la ciutat de 1671, feta en un cas similar, en què reconeixien que la despesa corresponia a la ciutat.

Contràriament, els obrers consideren que amb el salari que rep anualment, Moragues pot assumir la tasca de manteniment de l'Estany en qualsevol situació, sense que hagi d'implicar cap despesa extraordinària per a la ciutat; tenint en compte que els anys en què els costos són més elevats, l'hortolà ja queda compensat amb altres beneficis que extreu dels estanys, com la pesca, la caça, la boga i la llicència per amaran cànem. Afirmen que per les mateixes condicions trobarien altres persones disposades a realitzar la feina de forma deguda. Moragues respon que no té altre benefici que el sou que cobra, perquè la pesca i la caça a l'Estany de Port està expressament i públicament prohibida sense la llicència dels obrers de la ciutat, i la boga, un cop tallada, se l'emporta el pastor dels corrals de la ciutat per fer llit per al bestiar.

El 9 de novembre de 1684 el tribunal de la RAC dicta sentència favorable a Gabriel Moragues, al qual els obrers de Bar-

celona han de restituir les 25 lliures embargades.

Dels drets sobre l'aigua i les seves formes d'aprofitament

El tercer procés se centra en un conflicte d'interessos motivat per la possessió de l'aigua i el seus diferents usos, que es podria situar en el marc d'una pugna generalitzada a la segona meitat del segle XVIII: la suscitada per l'extensió de les terres de regadiu i els interessos dels propietaris de molins hidràulics. L'àmbit geogràfic de la disputa és el corredor de la plana empordanesa, la zona entre el massís del Montgrí i la serra de Valldavià, entre el Ter i el Fluvià. La plana de l'Empordà fou un dels escenaris de la revolució agrària del segle XVIII, que com en altres llocs, comportà una etapa de progrés econòmic, gràcies a la introducció de noves tècniques de cultiu i de noves espècies i a la colonització de noves terres. Una de les novetats promogudes fou l'extensió del regadiu, mitjà indispensable per a l'augment de la producció agrària i la comercialització dels fruits, i particularment l'extraordinari ascens del conreu de l'arròs, que com en altres àrees de llevant s'estengué per les zones humides gràcies a les noves canalitzacions.

Els avantatges eren evidents, però l'extensió del regadiu també va comportar conflictes. En particular l'oposició dels propietaris de molins, per por a veure disminuïts els recursos d'aigua, i d'aquells que esgrimien raons relacionades amb els costos de les obres i l'amenaça a la salut pública. En el cas de l'arròs, perquè el perllongat embassament de l'aigua afavoria malalties com el paludisme.

El conreu de l'arròs a la zona estava regulat per unes ordenances aprovades pel Consell de Castella durant la segona meitat de segle, que són un dels referents legals del procés. Els reglaments controlen la sembra del cereal i la distribució de les aigües de rec, amb la finalitat d'aprofitar al màxim les terres destinades a aquest cultiu i protegir alhora la salut pública. En aquest sentit, les normes delimiten les terres on es pot plantar arròs i defineixen les obligacions dels propietaris de l'aigua i les sèquies en referència al conreu; com, per exemple, cedir l'aigua necessària als propietaris dels arrossars que ho sol·licitin, mantenir en bon estat les sèquies mare, controlar que no portin més aigua de la necessària per tal d'impedir inundacions o desfer els dics un cop han servit per a la sembra per donar sortida a l'aigua. Entre les terres de la zona que es podien dedicar a l'arròs s'inclouen: el Pla del Riu, el Pla de Santa Margarida, l'Estany de Belcaire, el Pla de les Corts i els comuns de l'Escala fins arribar a l'Agulla de Cinclaus.

El procés davant la Reial Audiència l'inicia la demanda presentada el 20 d'octubre de 1781 per Antoni de Meca Cardona Caçador, marquès de Ciutadilla, domiciliat a Barcelona, contra Ignasi Dou, de la mateixa ciutat, perquè aquest darrer aturi l'obra d'un nou molí d'aigua a la Torre Forçosa i es declari nuls els procediments del corregidor de Girona per impedir la construcció de quatre comportes o cadirats que el marquès està construint a la seva sèquia, al veïnat de les Corts, per facilitar el rec dels arrossars de la zona. Però l'expedient de la RAC

inclou el trasllat de part d'un altre procés començat a la Reial Audiència i passat després al Tribunal de la Intendència, que fou iniciat pel duc de Medinaceli, comte d'Empúries, contra el marquès, també pel domini d'aigües i molins, i que es troba encara pendent de resolució quan s'incoa la causa anterior. El conjunt documental posa de relleu la multiplicitat dels interessos contraposats, que es manifesta en la complexitat de les actuacions judicials; fins al punt que les parts utilitzen els conflictes de competències entre tribunals –la Reial Audiència i la Intendència– en benefici propi.

La relació dels fets segons els presenta el marquès és la que s'exposa a continuació. El marquès de Ciutadilla té, en virtut de prerrogatives reials atorgades a la seva família des del segle XV, la concessió de les aigües extretes del Ter i acanalades per la sèquia dels molins de Verges i Belcaire fins al mar, la propietat dels dos molins esmentats i de les seves sèquies i la facultat de reedificar el molí d'Empúries fent servir l'aigua de la sèquia dels altres dos. Emparat en els seus drets, el marquès està reconstruint el molí fariner d'Empúries fent servir l'aigua de la sèquia dels molins de Verges i Belcaire, de la seva propietat. D'altra banda, i segons diu amb la finalitat d'assegurar el compliment d'allò que preveuen els reglaments sobre el conreu de l'arròs, als quals està obligat, està fent construir al curs de la sèquia esmentada quatre noves comportes de pedra, per distribuir millor l'aigua als arrossars del veïnat de les Corts, del terme de Sant Martí d'Empúries.

Al Tribunal de la Intendència hi ha pendent un plet interposat pel duc de Medinaceli, comte d'Empúries, contra el marquès de Ciutadilla. El duc tracta d'impedir-li la reedificació del molí d'Empúries al·legant que, com a comte d'Empúries, és l'únic i privatiu propietari de totes les aigües que discorren pel comtat i que ningú sense el seu permís pot edificar-hi molins. És a dir, l'objecte de la disputa és si el comte té el monopoli de les aigües i molins del seu comtat o si, contràriament, aquest domini pertany privativament al Reial Patrimoni i, per tant, a la Reial Hisenda, que n'atorga les concessions.

Ignasi Dou, sabedor d'aquest contenciós, ha sol·licitat a l'Intendent del Principat, de qui és assessor i subdelegat per al corregiment de Barcelona, un permís per construir un molí fariner a les terres de la Torre Forçosa, heretat situada als termes d'Albons, Belcaire i l'Escala que és propietat de la seva esposa. Pretén utilitzar per al seu funcionament l'aigua de la sèquia del marquès, que després de servir als molins de Verges i de Belcaire travessa les seves terres. Concedit el permís, Dou es presenta davant del Tribunal de la Intendència i, emparat en la concessió, aprofita per denunciar la reconstrucció del molí d'Empúries i l'obra dels cadirats que fa el marquès a la seva sèquia. A instància de Dou, el corregidor de Girona mana aturar les obres, perquè estima que perjudiquen el nou molí de Dou i perquè considera que les comportes poden servir per beneficiar el funcionament del molí del marquès a Empúries i no el rec dels arrossars.

En vista dels fets, el marquès presenta recurs contra Dou

davant la Reial Audiència. Demana que es declari que no es pot dur a terme la concessió del molí de la Torre Forçosa perquè perjudica el conreu de l'arròs i els altres usos a què es troba destinada l'aigua de la seva sèquia, que es mani a Dou que aturi l'obra del nou molí, que siguin declarats nuls els procediments del corregidor de Girona per impedir les seves pròpies obres i que se suspengui el procés promogut per Dou davant del Tribunal de la Intendència fins que no es dictaminï sobre la compatibilitat del nou molí amb el cultiu del cereal.

La motivació principal de la demanda és el fet que la construcció del molí de Dou i la suspensió de l'obra de les comportes vulnera les ordenances de la RAC, perquè dificultaria la sembra i el rec de l'arròs a les terres de les Corts, impediria el conreu a molts dels terrenys compresos al reglament i s'haurien de variar les sèquies de les noves parcel·les, en perjudici dels interessats, del marquès i potser de la salut pública; i d'altra banda, el nou molí donaria lloc a contínues disputes entre el seu propietari i els cultivadors del cereal per la quantitat d'aigua utilitzada en cada cas. És per aquest motiu que el marquès presenta el recurs davant la Reial Audiència, ja que només aquest tribunal té competència sobre qüestions relacionades amb aquest cultiu.

No obstant això, el recurs té altres motivacions. Es qüestiona la validesa de la concessió de l'Intendent, ja que el marquès té oberta una causa davant del seu tribunal sobre el domini i ús de les aigües concedides; es qüestiona també si l'Intendent té la facultat per establir unes aigües privades i conduïdes a despesa del marquès i els seus antecessors, i s'argumenta que si Dou construeix el molí, s'hauria de restituir al marquès una part dels costos de construcció i manteniment de la presa i sèquies necessàries per canalitzar l'aigua fins al nou molí.

Per justificar les seves pretensions, el marquès de Ciutadilla aporta còpia dels títols en què es basen els seus drets i un plànol de les terres i molins en disputa, documents que s'inclouen a l'expedient. El plànol, dibuixat amb tinta i pintat amb aquarel·la, no porta autor ni data, tot i que és contemporani dels fets. Està fet a escala, expressada en canes catalanes, i té unes dimensions de 84,5 x 46,5 cm. Mostra una part de la xarxa de canals i sèquies de la riba esquerra del Ter, des de la presa de Colomers fins al mar, centrada en els recs principals que pertanyen al marquès –la sèquia dels molins de Verges i de Bellcaire i la de Cinyana– i les sèquies secundàries que neixen d'aquestes. Aquesta xarxa, part de la qual encara existeix, rega les terres de Jafre i Verges, lloc on es diversifica per inundar els camps d'arròs de Canet, Bellcaire, l'Escala, Sant Martí d'Empúries, Albons, la Tallada, Viladamat, Pelacalç, les Corts o Cinclaus. El plànol situa les comportes o cadirats de les sèquies, els ponts, els molins en disputa amb els seus canals, localitza diferents poblacions, partides, masos i cases, i delimita els termes de l'Escala i d'Empúries. Els símbols utilitzats són números, lletres, línies i colors, la interpretació dels quals s'explica en dues llegendes molt detallades al marge i al peu del document.

El rerefons d'ambdós litigis revela una successió de cir-



umstàncies antagòniques presents al llarg de tot el segle XVIII, com el desajust entre la propietat de la terra, la propietat de l'aigua i la dels molins i sèquies; els monopolis senyorials enfront dels drets de l'Estat i del concepte d'utilitat pública; les noves tècniques de conreu i la racionalització i regulació de la producció agrària davant dels vells sistemes d'explotació de la terra; i altres manifestacions que evidencien la crisi de l'estructura de la propietat i del règim de producció agrària de l'antic règim, en contraposició als canvis promoguts per la revolució agrària i el reformisme il·lustrat.

Tots tres processos són només un petit exemple de la informació que pot contenir el fons sobre un tema concret, en aquest cas l'aigua, vist des de tres òptiques diferents situades en contextos geogràfics i cronològics també diferents: la implicació dels poders públics en el control i canalització de les aigües, la iniciativa privada en el mateix camp d'actuació i el domini de l'aigua i el seus diferents usos. Evidentment, la sèrie aplega moltes altres causes sobre la mateixa temàtica, les quals aportaran nous punts de vista centrats en altres espais i en altres èpoques, amb la qual cosa el ventall de possibilitats per a la recerca s'amplia i es diversifica. El volum i la continuïtat de la sèrie garanteixen aquesta multiplicitat de matisos per a un mateix contingut i la pluralitat dels escenaris i dels moments històrics, característiques que fan d'aquesta documentació una font especialment rica per a la investigació i la didàctica de la història.

Maria Utgés i Vallespí

EL PROGRAMA DE RECUPERACIÓ DELS FONS DOCUMENTALS DEL GRUP GOSSYPIUM, SA, CAP VISIBLE D'UN GRAN HOLDING TÈXTEL CATALÀ

Gènesi i evolució d'Hilaturas Gossypium, SA

Durant la primera postguerra mundial, un grup de promotors catalans encapçalats per Agustí Masallera Castell i Jaume Castell Molas van constituir, a Barcelona, la societat anònima Hilaturas Gossypium. El 1921 s'iniciaren les obres de construcció de les instal·lacions industrials situades al terme municipal de Sant Boi de Llobregat.

L'empresa mantingué la seva activitat al llarg de gairebé trenta anys i a la dècada dels anys cinquanta, inicià una política d'expansió industrial, motivada per l'increment de la seva capacitat comercial i per la introducció en el procés tèxtil de les fibres artificials i sintètiques. Això va comportar l'absorció de diverses empreses com Textil Rebés, SA, Álvaro Soldevila, SA, Textil Martí, Llopart i Trenchs, SA i la constitució de noves, com Algodonera del Sur, SA. El 1972 varen comprar a l'INI Industrias Textiles del Guadalhorce, SA –INTELHORCE–. El 1976 van adquirir els actius de Tecla Sala e Hijos, SA i el 100 % d'Ignacio Font, SA. A finals dels setanta, el grup tèxtil es reestructurà i constituí noves empreses, com Ter Industrial, SA –TERINSA–. L'entrellat d'empreses fa d'Hilaturas Gossypium un gran complex tèxtil que abasta una àmplia àrea de mercat, des de la filatura fins a la confecció, des del subministrament de matèries primeres a la comercialització del producte elaborat. Fins i tot, els problemes de subministrament d'energia els van resoldre amb adquisició de la societat Saltos y Explotaciones del Montseny, SA, empresa productora d'energia elèctrica.

La dècada dels vuitanta va representar l'inici de la decadència del grup. Totes les seves factories, cadascuna en el seu moment, van anar presentant expedients de regulació fins a la fallida definitiva del grup el 1992.

Les empreses del grup Gossypium

Textil Rebés, SA

L'empresa tèxtil familiar constituïda a Barcelona, el 21 de juliol de 1922, per Bonaventura Rebés, fou la primera a ser absorbida pel *holding*. El 1958, Gossypium va adquirir els actius d'Álvaro Soldevila, SA, que passà a ser una filial de Textil Rebés, SA. El 1962, l'empresa va participar en la constitució de la societat Algodonera del Sur, SA. El 1968, Joan Rosell Codinachachs com a representant de Rebés, SA, compra la maquinària procedent de Llobet Guri, SA (Cal Dolcet de Manlleu) i al mateix any actua com a delegat de l'empresa en la constitució de DELTER, SA. Un any més tard la representarà en la constitució de Ter Industrial, SA –TERINSA–, de la qual Tèxtil Rebés, SA, tindrà una participació d'un 22%.

Álvaro Soldevila, SA

Empresa tèxtil familiar constituïda el 17 de març de 1954 per Teresa Grau de Soldevila, vídua d'Álvaro Soldevila, i pels seus descendents. Les instal·lacions industrials estaven situades a la colònia la Rabeya, al terme municipal de Balsareny. Aquestes integraven terrenys, edificis i salt d'aigua, el qual compartien amb la societat Manufacturas Soldevila, SA, situada a l'altra riba del riu Llobregat. L'any 1958, Jaume Castell Lastortas, com a gerent de Hilaturas Gossypium va adquirir l'empresa Álvaro Soldevila, SA. Dins de l'entramat organitzatiu del grup tèxtil, Álvaro Soldevila, SA, va passar a ser una filial de Textil Rebés, SA. Posteriorment, l'any 1977 el Grupo Gossypium compra el 50% dels drets sobre el salt d'aigua, la central productora d'energia elèctrica, ubicada a la fàbrica de la Rabeya, més uns edificis i terrenys confrontants a la central, a Manufacturas Soldevila, SA. La societat va mantenir la seva denominació fins a finals de la dècada dels anys setanta que va passar anomenar-se dins del *holding* tèxtil, Fàbrica nº 2 Balsareny. L'any 1993 tanca definitivament aquesta factoria.

Textil Martí Llopart i Trenchs, SA

Empresa tèxtil familiar constituïda a Barcelona l'1 de juliol de 1924, per Joan Martí, Rafael Llopart i Joan Trenchs. La societat va comptar amb dos centres productius a la colònia tèxtil del Canís (Rosselló de Segrià) i Pla de Santa Maria, també conegut com Pla de Cabra. A finals de la dècada dels anys quaranta, el sector tèxtil va patir una profunda crisi motivada principalment per l'autarquia imposada pel règim franquista i per unes condicions meteorològiques adverses. Es produí una greu sequera que va afectar els depauperats recursos hídrics, i va fer minvar l'autonomia energètica dels centres fabrils. Aquests factors comportaren un cúmul de pèrdues econòmiques considerables a la societat Martí Llopart y Trenchs. En la dècada dels anys seixanta, Hilaturas Gossypium adquireix la totalitat dels seus actius i es converteix en la propietària dels terrenys, instal·lacions industrials i salt d'aigua de la filatura situada a Rosselló de Segrià. La societat va mantenir la seva denominació fins a les darreries de la dècada dels setanta, quan la societat tèxtil es reestructurà i traslladà la fàbrica de Sant Boi de Llobregat a la de Rosselló; a partir d'aquest moment va passar a anomenar-se Fàbrica nº1 Rosselló.

Algodonera del Sur, SA –ALGOSUR–

Societat mercantil constituïda el 6 de desembre de 1962 per Hilaturas Gossypium, SA, Álvaro Soldevila, SA i Textil Rebés, SA. La seva activitat industrial se centrava en el desgranatge i la comercial en la compra-venda de cotó nacional i d'importació. Va ser el principal proveïdor de matèria primera de les empreses que constituïen el *holding* tèxtil del grup Gossypium. En una posterior ampliació de capital, entrà en l'accionariat el Banco Catalán de Desarrollo vinculat al Banco de Madrid, ambdós sota l'òrbita de Jaume Castells, promotor i principal accionista del *holding* cotoner. Durant la dècada dels anys seixanta es constituí la societat mercantil Agropecuaria

Vista aèria de la fàbrica La Blava.
Autor desconegut.
ANC. Fons Tecla Sala e Hijos, SA.



del Sur, vinculada a ALGOSUR, especialitzada en la comercialització de llavors, principalment de gramínies com el blat de moro i plantes herbàcies productores d'oli, com el gira-sol.

Tecla Sala e Hijos, SA

El 1892 Pablo Sala va adquirir, a Roda de Ter, una petita indústria de filats de cotó i s'instal·là en els edificis de la fàbrica de La Blava. L'any 1902 va ampliar les instal·lacions amb l'arrendament de la fàbrica Portabella. El 25 de juliol de 1904 mor Pablo Sala i el succeeix al capdavant de l'empresa la seva esposa, Francesca Miralpeix, amb la raó social Viuda de P. Sala, fins al seu decés, el 1908. La firma passà a mans de la seva filla Tecla Sala Miralpeix que inicià un procés d'ampliació amb la construcció d'un nou centre productiu a l'Hospitalet de Llobregat. En la dècada dels anys vint, edificaren una fàbrica de nova planta en els terrenys de La Blava a Roda de Ter. Als anys quaranta es modifica la raó social per la de Tecla Sala e Hijos i, posteriorment, als anys seixanta es converteix en societat anònima.

L'any 1957 es constitueix la societat RODINSA, amb un accionariat integrat per Tecla Sala Miralpeix, Lluís Massot i la societat Tecla Sala e Hijos. RODINSA, SA, passà a ser la propietària dels terrenys i dels edificis on estava ubicada la filatura de Tecla Sala e Hijos, SA, a Roda de Ter, i a tenir una important concessió de quilowatts, procedents d'un conveni amb l'Administració per la cessió d'un salt d'aigua. El 1976, Hilaturas Gossypium, SA, va adquirir la totalitat dels actius de l'empresa Tecla Sala e Hijos, SA, i va diversificar l'activitat dels dos centres productius: la factoria de Roda de Ter es dedicà a la filatura i les instal·lacions de l'Hospitalet de Llobregat s'especialitzaren en el tenyit.

Quan l'any 1979 s'inicià el procés liquidador de RODINSA, la factoria de Tecla Sala e Hijos, SA, de Roda de Ter, s'integrà en el conglomerat del Grup Gossypium, sota la denominació de Fàbrica nº 5 Roda de Ter.

Ignacio Font, SA

La societat tenia diversos centres productius a Igualada, Torelló, Cabrils i Martorell. Les dues factories de Torelló es dedicaven a la filatura i teixit i la d'Igualada als acabats i a la confecció. En la dècada dels anys seixanta es va crear la societat Inmuebles y Concesiones Hidraulicas, SA –INCOHISA– que passà a ser la propietària dels terrenys, les instal·lacions i el salt d'aigua de totes les fàbriques d'Ignacio Font, SA. El 1976, Hilaturas Gossypium, SA, va adquirir la totalitat de l'empresa.

Ter Industrial, SA –TERINSA–

Els antecedents de TERINSA cal cercar-los en el procés liquidador, finalitzat el 1967, de la societat Llobet Guri, SA, tots els actius de la qual passaren a mans de la societat Tecla Sala e Hijos, SA. Aquests varen vendre tot l'utilatge industrial a Joan Rossell Codinachs, representant de Textil Rebés, SA. El 1968 delegats d'ambdues societats constituïren a Barcelona l'empresa DELTER, SA. El desembre del mateix any es produí una ampliació de capital i varen entrar dos nous socis, els germans Antoni i Fèlix Llobet Andreu, propietaris de les instal·lacions industrials anomenades "Cal Dolcet", de Manlleu. Aquests aportaren a la nova societat l'edifici de la fàbrica i el salt d'aigua, on estava ubicat el centre productiu de Llobet Guri, SA.

L'any 1969, a Barcelona, es constituí Ter Industrial, SA, amb capital procedent de les societats Tecla Sala e Hijos, SA, Hilaturas Gossypium, SA, i Textil Rebés, SA. Deu anys més tard, Hilaturas Gossypium, SA adquireix als seus socis la totalitat de les accions i alhora inicia el procés liquidador de DELTER, SA. La factoria de TERINSA s'integra al conglomerat del Grup Gossypium, sota la denominació de Fàbrica nº 3 Manlleu. Al llarg de la dècada dels vuitanta fins al tancament de les instal·lacions al 1994, es varen dur a terme diversos projectes de reconversió i expedients de regulació.

El contingut dels fons documentals

A grans trets, el contingut dels fons documentals han estat generats, majoritàriament, per l'activitat industrial de les diferents empreses que foren absorbides pel grup Gossypium, tant del període anterior com posterior a l'absorció. Un exemple seria Ter Industrial, SA, que, malgrat que estava vinculada des dels seus orígens al grup, en les seves dependències encara es conservava documentació produïda pels seus predecessors, la societat Llobet y Guri. Un altre cas, seria l'empresa Tecla Sala e Hijos, SA, on cal destacar l'apartat dels precedents de l'empresa, que conté la documentació de les finques i molins on posteriorment s'instal·là la fàbrica. Pel que fa a la resta de fons tots tenen una articulació similar, cal destacar els apartats de documentació constitutiva, òrgans de govern, gerència/direcció de fàbrica, gestió del patrimoni, gestió dels recursos econòmics, fiscalitat, producció, gestió dels recursos humans,

entre altres. No hem d'oblidar que totes les empreses i, posteriorment, els centres productius estaven gestionats pel mateix director empresarial. Les oficines gestores dels diferents centres remetien dades relatives a la producció, a l'estoc de matèries primeres, dades referents a la plantilla i als recursos econòmics a la seu central del Grup Gossypium. Tota aquesta informació estava homogeneïtzada per a la seva automatització, de manera que l'element diferenciador entre la procedent d'un o altre centre era el segell identificatiu.

Tot i que el conjunt dels fons documentals abracen un període cronològic molt ampli, que va des del 1601 fins al 1994, predomina la generada entre les dates de formació de cadascuna de les societats, és a dir, entre el 1908 i el 1994.

Les limitacions d'accés són les que s'estableixen per la legislació vigent. Les sèries relatives al personal de l'empresa, així com qualsevol document que contingui dades personals que puguin afectar la seguretat, l'honor, la intimitat o la imatge de les persones resten fora de consulta durant el termini de 50 anys d'ençà la creació del document.

La recuperació dels fons

Quatre anys després de la suspensió de pagaments del Grup Gossypium, l'Arxiu Nacional de Catalunya va iniciar una campanya de visites a les fàbriques d'algunes de les empreses del grup situades a la conca del Ter. A través dels contactes mantinguts amb antics treballadors de Tecla Sala e Hijos, SA, i del Dr. Joaquim Albareda es va poder accedir a les instal·lacions de la fàbrica de La Blava, de Roda de Ter; les de l'empresa Hilaturas Marquet, SA, de les Masies de Voltregà; les de Cal Dolcet, de Manlleu, seu de Ter Industrial, SA (TERINSA); les de l'empresa Ignacio Font, SA, de Torelló; les Industrias Tèxtils Tomás, SA, de Sant Quirze de Besora; i les de Manufacturas Soldevila, SA, de Balsareny. El resultat va ser la recuperació de 50 metres lineals de documentació des de 1890 fins als anys vuitanta del segle XX.

Menció especial mereix la recuperació de la documentació de Tecla Sala e Hijos, SA, conservada a La Blava de Roda de Ter. L'any 1996 s'havia fet càrrec de les instal·lacions el Fondo de Garantia Salarial (FOGASA), organisme del Ministeri de Treball i Afers Socials, que les havia llogat a l'empresa Hilados RDT, SL. Malgrat que els responsables de l'empresa varen permetre l'accés i identificació de la documentació d'interès històric, va caldre gestionar el permís de FOGASA per a poder-la retirar. Posats en contacte amb l'oficina d'aquesta entitat a Barcelona, no va ser fins al 1998 que es va obtenir el permís de la central de Madrid. En aquest any es va poder retirar les caixes que s'havien preparat el 1996 i que, a més de la documentació de Tecla Sala e Hijos, SA, incloïa material de les empreses Ignacio Font, SA, Manufactures Soldevila, SA i Industrias Textiles Tomás, SA. El total de la documentació recuperada fou de 35 metres lineals.

L'any 1997 el senyor Jaume Matamala, persona vinculada a

la indústria tèxtil de la zona, va ingressar diverses escriptures de les següents empreses: Hilaturas Gossypium, SA; Manufacturas Soldevila, SA, de Balsareny; Ignacio Font, SA, de Torelló; RODINSA, filial de Tecla Sala e Hijos, SA; i Ter Industrial, SA. Malgrat el poc volum de la documentació aportada, el seu valor informatiu ha permès reconstruir gran part de la història de les empreses i del grup Gossypium.

L'any 2000 l'Arxiu Històric Comarcal d'Igualada va ingressar la documentació de la fàbrica de l'empresa Ignacio Font, SA, d'aquesta ciutat, coneguda popularment com Cal Font. Dins la documentació va aparèixer material de diverses empreses del grup Gossypium que van considerar convenient cedir a l'Arxiu Nacional. Gràcies a aquesta generosa aportació, l'Arxiu Nacional va ingressar documentació de les empreses Hilaturas Gossypium, SA; Alvaro Soldevila, SA, de Balsareny; Ignacio Font, SA, de Torelló; Tecla Sala e Hijos, SA, de Roda de Ter; Ter Industrial, SA, de Manlleu; Textil Rebés, SA, de Barcelona; Tèxtil Martí Llopart y Trenchs, SA, de Roselló de Segrià; i Algodonera del Sur, SA. El total de la documentació recuperada fou de 16,5 metres lineals.

Gràcies a les diverses aportacions fetes, l'Arxiu Nacional conserva i pot oferir als investigadors un conjunt de documentació que dona testimoni d'una part important de la indústria tèxtil del país, a més de la història d'un dels grups industrials més singulars.

Pilar Frago i Pérez

EL MÓN DEL TREBALL INDUSTRIAL A LA CATALUNYA DEL PRIMER TERÇ DEL SEGLE XX: LES LLAVORS DE LA REVOLUCIÓ

El passat 28 de maig de 2004, el subdirector general d'Arxius, Ramon Alberch, acompanyat del director de l'Arxiu Nacional de Catalunya, Dr. Josep Maria Sans i Travé, va inaugurar una exposició fotogràfica dedicada al món del treball industrial a Catalunya durant el primer terç del segle passat. L'exposició reuneix un conjunt d'imatges que mostren el treball a les fàbriques, les condicions de vida als barris obrers, el lleure de les classes populars, l'organització dels sindicats i els conflictes socials derivats de l'enfrontament entre els treballadors i la patronal per l'augment dels salaris, la reducció de la jornada laboral, el reconeixement de la negociació col·lectiva, a més d'altres drets laborals.

La fotografia té un gran valor com a document d'interès social, un valor que es deriva del seu poder per reproduir la vida quotidiana de totes les capes que formen part de la societat contemporània. Des del punt de vista històric, representa una font de gran importància per a la investigació dels costums, les tradicions, les actituds, les formes de vestir, els gustos, les aspiracions i els problemes de la col·lectivitat. Així és com ho va entendre el govern nord-americà sota la presidència de Franklin Delano Roosevelt, quan encarregà a un grup de fotògrafs –entre ells, dues dones– la realització d'una sèrie de reportatges per a la Farm Security Administration (FSA), organisme creat per ajudar els milers d'agricultors afectats per la Gran Depressió. La fotografia documental que resultà d'aquesta experiència denunciava els efectes desastrosos que havia tingut la crisi econòmica sobre els petits productors agraris i serví per donar arguments a les reformes socials portades a terme pel nou govern demòcrata.

Coincidint amb el període cronològic de l'exposició, és a partir de principis del segle xx quan apareix la fotografia en la premsa escrita, gràcies als avenços tecnològics de finals del segle anterior (els procediments fotomecànics, el telègraf, la pel·lícula fotogràfica...). Sorgí aleshores un nou gènere periodístic: el reportatge fotogràfic, consistent en una sèrie de fotos, acompanyades d'un breu text i que explicaven per si soles una història d'interès per al públic. Havia aparegut un nou mitjà de comunicació basat en la imatge, més que en el text, per tant, més accessible a les classes populars analfabetes o incultes, que canvià la forma de veure el món de tota la societat, que va donar a conèixer el rostre dels personatges públics i llocs llavors exòtics i desconeguts, i que –juntament amb el cinema– afavorí l'aparició de la societat democràtica de masses i, també, de la propaganda política i la manipulació informativa, gràcies al gran poder simbòlic del llenguatge visual.

L'Arxiu Nacional de Catalunya, conscient del potencial



que té la fotografia com a exponent de la nostra història, guarda entre els seus fons imatges de gran qualitat plàstica, i no solament documental. En la selecció de les fotografies per a aquesta exposició s'han escollit obres dels fotoperiodistes Brangulí, Gabriel Casas i Josep Maria Sagarra, i algunes pertanyents al fons de l'empresa elèctrica Siemens, dipositat al nostre arxiu. Aquests fotògrafs van treballar per als principals diaris i revistes il·lustrades del moment: *La Vanguardia*, *El Diluvio*, *Diario de Barcelona*, *ABC*, *Blanco y Negro*, *El Correo Catalán* i *El Noticiero Universal*. Desenvoluparen una tasca importantíssima registrant amb les seves càmeres els principals esdeveniments de l'època (la Setmana Tràgica, l'Assemblea de Parlamentaris, la proclamació de la República, els fets d'Octubre de 1934, la Guerra Civil, etc.), però també la vida quotidiana de la població catalana, especialment de l'entorn urbà: festes populars i religioses, esdeveniments esportius, els llocs de treball, les escoles, els centres d'assistència sanitària, els transports públics, la vida als carrers, el lleure...

L'exposició que presentem ha volgut oferir al públic una ullada al contingut d'aquests fons i aprofitar-ne la riquesa.

Obreres treballant als telers de la Casa Provincial de Caritat. Brangulí. Juliol de 1911. ANC. Fons *Brangulí*.

Obrer de 78 anys premiat per la Caixa de Pensions amb una pensió de 5 pessetes diàries. Brangulí. Juny de 1931. ANC. Fons *Brangulí*.



Lluny de donar una imatge freda i asèptica de la industrialització, s'ha preferit explorar la seva vessant humana i donar a conèixer els seus efectes socials. Així, les fotografies mostren l'interior de les fàbriques i tallers industrials, però també: els barris i cases on vivien els obrers; les tavernes i cafès; els balls populars a l'aire lliure; els centres de beneficència on s'acollia els treballadors malalts, els orfes i els desocupats; les obres públiques que atreien mà d'obra procedent de llocs com Almeria o Múrcia; les barraques a les platges de Barcelona on anaven a parar els immigrants per falta d'habitatges; les forces d'ordre públic o el sometent patrullant quan hi havia una vaga o es declarava l'estat de guerra. Les imatges deixen entreveure condicions de treball molt dures, provocades per les llargues jornades laborals, els sous ínfims, els problemes sanitaris i d'alimentació, l'acció deshumanitzadora de les màquines i la falta de descans. Reflecteixen també pobresa, fam i marginació entre els que aspiraven a ocupar un lloc de treball a la fàbrica i no en trobaven, i es dedicaven com a alternativa a la venda ambulants, a la mendicitat, a la delinqüència o a la prostitució, per sobreviure.

Les vagues, el sabotatge i les manifestacions demanant el reconeixement de les llibertats democràtiques i la fi de la repressió estatal sobre els sindicats i partits d'esquerra també formen part de la mostra. Les lluites per unes millors condicions de vida i de treball portaren a un estat de gran crispació entre els obrers i els propietaris i gerents de la indústria, crispació que es traduí sovint en actes de violència per part dels grups de pistolers de l'un i l'altre bàndol. Aquesta violència va fer tristament cèlebre l'època de «quan mataven pels carrers».

No obstant això, en aquells anys el moviment obrer obtingué importants victòries: prohibició del treball infantil, regulació del treball nocturn, obtenció d'un dia de descans a la setmana i, sobretot, implantació de la jornada laboral de 8 hores. La pressió de les organitzacions obreres portà també a les administracions públiques a intervenir en aquelles situacions de risc que podien significar la pèrdua del treball o del

salari: atur forçós, accident de treball, malaltia o vellesa, amb mesures que anaven més enllà de la tradicional caritat. L'exposició mostra algunes imatges d'aquells avenços: bosses de treball de caràcter públic, cases barates per a famílies pobres i implantació del retir obrer obligatori.

Finalment, durant aquests anys i, especialment, a partir de la rebel·lió popular de la Setmana Tràgica (1909) i les vagues de 1917, 1918 i 1919, planejà sobre els industrials i les autoritats civils i militars el fantasma d'una revolució obrera, influït sens dubte per l'agitació que vivia en aquells moments Europa a països com Rússia i Alemanya. El creixement espectacular del nombre d'afiliats a l'organització anarcosindicalista CNT, una organització que proclamava entre els seus objectius la implantació del comunisme llibertari i la desaparició de les classes i de l'Estat, no s'entén sense tenir en compte aquest clima revolucionari. En un cert sentit, aquests esdeveniments anunciaven la confrontació entre dretes i esquerres que es produí anys més tard, el juliol de 1936, confrontació que donà lloc a una revolució social sense precedents al nostre país.

Òscar Martínez
Comissari de l'exposició

DOCUMENTACIÓ DEL CAMP DE REFUGIATS DE CEILHÈS, A FRANÇA

Un tema de la nostra història recent que ha estat relativament poc estudiat és el dels catalans i espanyols que durant els primers mesos de 1939 van tra-

vessar els Pirineus bo i fugint de la guerra i de l'avanç de les tropes franquistes i que, ja a l'altra banda de la frontera, les autoritats franceses van concentrar en camps de refugiats i llocs d'acollida.

A l'ANC hi ha diversos fons amb informació sobre exiliats a França. Un d'aquests és l'anomenat Departament de l'Erau [Hérault] de l'arxiu de complement, on podem trobar còpies en paper de documentació relativa al camp de refugiats de Ceilhès. Aquestes còpies han estat facilitades a l'ANC per l'Arxiu Departamental de l'Erau, que en conserva els originals dins la unitat documental amb signatura 2 W 625.

El camp de Ceilhès era situat al departament francès de l'Erau, a uns 80 quilòmetres de Montpellier, la capital del departament, i acollia bàsicament dones i nens. Els pocs homes que hi havia hi eren ocupant càrrecs o a causa de les funcions molt determinades que hi exercien –metge, xofer, etc.

La documentació relativa a Ceilhès que trobem en aquest fons està formada per sis llistes, fetes entre els mesos de febrer i març de 1940, on es recullen els noms dels interns que en aquest moment hi havia al camp, agrupats per categories. Una primera llista inclou dones i nens que depenen d'algú –el nom del qual s'indica– que és en un altre camp –Bram, Sant Cebrià o Argelers. En una segona llista es relacionen els homes i les dones que poden ocupar un lloc de treball, amb els noms dels parents que en depenen. Una altra llista és la formada per les dones i nens que depenen d'algú que té un treball assalariat, i s'hi especifica el nom de la persona de qui depenen i el nom i l'adreça del lloc on treballa aquesta persona, a departaments tan diversos com Tarn i Garona, Aveyron, Aude, Finisterra, Boques del Roina, Sena i Marne, Savoia o Arieja, entre d'altres. En una altra llista hi trobem les dones i nens que depenen d'algú que és en una companyia de treball, amb el nom de la persona de qui depenen i la companyia de treball o lloc on és aquesta persona. Una altra llista és la de dones i nens que depenen d'algú que s'ha allistat a l'exèrcit francès. Finalment, en una darrera llista s'hi inclouen els diversos casos especials, d'entre els quals podem destacar els de les persones que tenen pares, marits, germans o altres parents morts, afusellats o empresonats a Espanya; així com els noms d'aquells que tenen por de ser objecte de represàlies en cas de tornar a Espanya.

Totes les llistes són fetes a mà i en conjunt ocupen un total de 19 pàgines on es recullen els noms de 449 persones que es

Un refugiat dins d'un barracot, en una postal enviada des del camp de Gurs.

Autor desconegut [1939].

ANC. Fons *Generalitat de Catalunya (Exili)*.



troben dins del camp, a més de 167 noms que corresponen als diversos caps de família o a les persones de què depenen i que es troben fora del camp.

Cal remarcar que hi ha molt poca informació bibliogràfica o documental que ens parli del camp de Ceilhès. Per aquesta raó és important poder disposar d'unes petites llistes d'interns, ni que siguin tan tardanes com aquestes, que ens aporten noves dades i elements per a l'estudi dels camps de refugiats francesos i que permeten ampliar i ajudar a completar el cens dels internats en aquests camps. Amb tot, cal recordar que una altra utilitat més immediata pot ser la de furnir dades que permetin comprovar l'estada en aquest camp als 449 interns que hi consten –o als seus parents que consten com a interns en altres camps–, i poder certificar que van patir l'exili i les seves conseqüències. (mts)

POLÍTIQUES DE FOMENT DEL SECTOR AGRÍCOLA: LA COMPRA DE LA GRANJA DE BÍTEM PER ALS SERVEIS TÈCNICS D'AGRICULTURA

Entre 1917 i 1920 la Mancomunitat de Catalunya va crear els diversos Serveis Tècnics d'Agricultura amb la doble funció d'investigació i d'assessorament tècnic als agricultors i ramaders per al foment i la millora de la producció. Tot i que les oficines dels Serveis es trobaven a Barcelona, el seu àmbit d'actuació era tot el territori català. Per aquest motiu, des de ben aviat van disposar de camps i vinyes experimentals a diversos municipis del país (Esparreguera, Sallent, Tivissa, Vilamaniscle, els Guiamets, etc.).

Amb la instauració de la Generalitat de Catalunya, els Serveis Tècnics d'Agricultura van passar a dependre d'aquesta i van iniciar el projecte de creació d'una xarxa de granges agrícoles que havien de servir per a l'experimentació de noves tècniques i com a punts de contacte entre els agricultors de les diverses comarques catalanes i els Serveis Tècnics.

Una d'aquestes granges que s'havien de crear va ser la corresponent a les terres de l'Ebre. Per un expedient que es conserva al fons dels Serveis Tècnics d'Agricultura, sabem que es van rebre cinc ofertes de terres on instal·lar-la, cadascuna d'elles acompanyada d'una descripció del terreny ofert, signada pel regidor d'Agricultura de l'Ajuntament de Tortosa, i d'un plànol fet pel perit agrícola del mateix Ajuntament. Les ofertes dels propietaris van ser fetes en dates que van del 19 de maig al 4 de juny de 1934, mentre que els plànols i els textos del regidor porten data de 3 d'agost de 1934, així com la targeta de presentació que acompanyava les propostes, signada pel mateix regidor i adreçada al cap dels Serveis Tècnics.

La tramesa d'aquesta documentació per part de l'Ajuntament de Tortosa es va fer pocs dies després de l'oficialització del procés de compra amb la publicació al BOGC de 30 de juliol de 1934 d'una ordre del conseller d'Economia i Agricul-

tura, Joan Comorera, amb data de 27 de juliol de 1934. En aquesta ordre es donava a conèixer que es volia crear una xarxa de granges agrícoles, dependent dels Serveis Tècnics d'Agricultura, i es feia públic que la Conselleria volia adquirir una finca agrícola al Baix Ebre, d'una extensió de 20 a 25 jornals, dels quals 8 o 10 havien de ser de regadiu apte per a hortalisses i fruiters i els restants de secà per a vinya, olivera i garrofer. Per la mateixa ordre s'obria un període de 20 dies durant els quals els propietaris podien oferir les seves terres.

El fet que les ofertes trameses als Serveis Tècnics portessin dates anteriors a la de la publicació de l'ordre devia fer que no es consideressin com a vàlides i que es formés un nou expedient amb els nous oferiments que es van rebre arran de la publicació de l'ordre. Aquest expedient, que es conserva al fons Generalitat de Catalunya (Segona República) inclou quatre ofertes de terrenys del municipi de Tortosa, acompanyades de plànols i fotografies, i es tanca el dia 4 de setembre de 1935 amb la formalització de la compra de l'edifici i part dels terrenys de l'anomenada Colònia Gasol, pel preu de 165.000 pessetes. Aquests terrenys, situats a la partida de Bítém, són els únics que trobem ofertats als dos expedients.

Com podem veure, aquesta és una documentació que, a banda de l'interès que pot tenir per a la història dels Serveis Tècnics i el seu arrelament al país, té un indubtable valor com a font per a la història local de Tortosa. Tal com passa per a aquest cas, tant al fons Serveis Tècnics d'Agricultura, com al fons Generalitat de Catalunya (Segona República) trobarem altra documentació de característiques semblants relativa als altres municipis catalans on hi havia granges o camps experimentals dependent dels Serveis Tècnics. (mts)

LA GRANJA ESCOLA DE CALDES DE MONTBUI: UN REFERENT PEDAGÒGIC D'ENSENYAMENT AGRÍCOLA

Entre els fons sobre centres i activitats docents que es conserven a l'Arxiu Nacional de Catalunya, es troba el de la Granja Escola de Caldes de Montbui. Aquest fons va ingressar a l'Arxiu l'any 1995 gràcies a la restitució duta a terme per la Diputació de Barcelona.

La Granja Escola de Caldes de Montbui, va ser un model pedagògic en el camp de l'ensenyament agrícola, emmarcat dins les iniciatives didàctiques innovadores començades per la Mancomunitat de Catalunya els primers anys del segle XX, i continuades per la Generalitat de Catalunya durant la Segona República.

Cal recordar que durant els anys trenta els estudis agrícoles estaven organitzats en tres nivells, el primer, a càrrec de les escoles pràctiques d'agricultura, el segon, a càrrec de les escoles mitjanes d'agricultura (entre la qual figurava la Granja Escola) i el tercer, a càrrec de l'Escola Superior d'Agricultura.

Edifici i jardí de la Colònia Gasol, de Bítém (Tortosa). Fotografia: autor desconegut. [1934]. ANC. Fons *Generalitat de Catalunya (Segona República)*.





L'edifici de la Granja Escola de Caldes de Montbui [1932-1939].
Dibuix original en aquarel·la i tinta xinesa, s/d.
ANC. Fons Granja Escola d'Agricultura.

A la Granja Escola, els alumnes en règim obert o intern rebien una formació especialitzada que havia de servir per a l'exercici de la professió dedicada bàsicament a la gestió de les explotacions agrícoles, la inspecció dels conreus i de la producció agrària.

Entre els diversos documents que va generar la Granja Escola de Caldes de Montbui durant el període de la Generalitat republicana (1931-1939), en destaquem tres que corresponen a l'any 1936, com a exponent de l'activitat escolar desenvolupada en el centre pels professors i pels alumnes.

En primer lloc hi ha l'avantprojecte d'un reglament intern de la Granja Escola, que no està datat, però del seu contingut es desprèn que és posterior al juliol del 1936. El reglament regulava el funcionament com a Escola Mitjana d'Agricultura encarregada d'impartir classes de contingut teòric alternades amb pràctiques dutes a terme a les explotacions properes, el ramat i completades amb viatges d'estudi, amb la finalitat de proporcionar perits agrícoles i també com a centre d'investigació. En el reglament es contemplaven diferents aspectes com els òrgans rectorats formats pel director i el claustre de professors, la durada dels cursos, el nombre total de places (60, distribuïts en 40 per a alumnes interns i 20 per a alumnes externs), les condicions d'ingrés (els alumnes havien de tenir 16 anys), la disciplina escolar, els exàmens i els treballs pràctics, les qualificacions escolars, les activitats d'esbarjo i lleure, les instal·lacions i serveis constituïts per quatre laboratoris situats a diferents dependències de l'edifici, els terrenys per a l'experimentació dedicades respectivament al secà i al regadiu, els arbres, el ramat, la maquinària i les eines auxiliars, la biblioteca - museu; i el règim i administració del pensionat annex. Aquests aspectes permeten tenir una idea completa de com devia funcionar i quines eren les activitats desenvolupades a la Granja Escola.

En segon lloc, hi ha un informe sobre l'estat de l'ensenyament agrícola elaborat per la Subponència d'Agricultura del Consell de l'Escola Nova Unificada tramès a la Granja Escola perquè l'examini. Consta d'un total de quaranta-nou pàgines, on es tracten diferents aspectes relatius a l'ensenyament agrícola (creació de noves escoles distribuïdes arreu de les comarques de Catalunya, el pla d'estudis amb el nombre de cursos, les assignatures i els professors, i els pressupostos). L'informe, en el qual hi ha algunes esmenes en la redacció, creiem que fets per la Granja Escola, és una mostra de la conscienciació de la importància que es donava a la formació tècnica dels joves pagesos amb independència de la seva capacitat econòmica, en una època en què els estudis en general no eren gratuïts. I, a més a més, i això és significatiu, es reconeix la Granja Escola de Caldes de Montbui com un referent per a les que es volien crear en el futur. Malgrat els migrats recursos econòmics que condicionaven l'exercici de les tasques assignades per la insuficiència i deficiència en el funcionament de les instal·lacions i dels equips.

El pla d'estudis per a la formació de perit agrícola contingut

a l'informe, va ser aprovat pel govern de la Generalitat de Catalunya pel Decret de 27 d'octubre de 1936.

Per últim hi ha un Reglament del pensionat de la Granja Escola, propi dels règims d'internat de l'època. S'esmenten en dos fulls i setze articles diferents qüestions que tenien relació amb la vida dels alumnes a l'internat la qual cosa permet tenir informació de com transcorria el temps fora de les hores dedicades a les classes. Per exemple hi trobem les normes de comportament i de compliment de l'horari durant els menjars, l'hora d'anar a dormir, la necessitat d'obtenir un permís del director de la Granja Escola per absentar-se de l'escola durant els dies no lectius que s'iniciaven el dissabte a la tarda, l'assistència mèdica a l'alumne en casos de malaltia i l'atenció del malalt a càrrec d'un familiar seu si no podia traslladar-se al seu domicili, la roba que havien de dur els alumnes a l'escola i que havia de ser identificada d'acord amb les instruccions dictades per l'escola i la prohibició als alumnes de tenir a les seves cambres aparells de retransmissió sonora (ràdios, gramòfons, caixes de música), així com la prohibició de connectar al corrent elèctric, estufes, planxes i escalfadors.

El conjunt dels documents que hem presentat ens donen una visió prou àmplia i completa sobre l'activitat que duïen a terme els professors i els alumnes en contacte amb la naturalesa on es dona importància a l'experimentació pràctica com a eina per a la formació dels futurs perits agrícoles. I no només això, també donen una idea de la vida dels alumnes interns al pensionat. Així mateix palesen el desig de l'Administració de millorar l'ensenyament agrícola destinat a un sector de la població activa que aleshores era molt important. Constitueixen per aquest motiu una font idònia per al coneixement tant del funcionament i de l'organització com de l'activitat d'aquesta institució que va ser durant els primers anys del segle XX la pionera de les que es varen crear del seu gènere a Catalunya. (mbc)

EL TRACTAMENT I DIGITALITZACIÓ DELS FONS PATRIMONIALS FAMÍLIA VILA (TAGAMANENT) I FAMÍLIA RAFART- CASTANY (VALLFOGONA DE RIPOLLÈS)

L'Arxiu Nacional de Catalunya, conscient de la importància dels fons de caràcter patrimonial i familiar que es troben a mans de particulars, manté una línia d'actuació que consisteix en la descripció i reproducció de documentació externa d'interès per a la història de Catalunya. Dins d'aquest context, enguany s'han finalitzat les tasques de restauració, descripció i digitalització de dos nous fons de complement: les famílies Vila, de Tagamanent (Vallès Oriental) i Rafart-Castany, originària de Vallfogona de Ripollès.

En virtut de l'acord de reprografia subscrit el 12 de febrer de 2003 entre l'ANC i Josep Àngel Vila i Guillot, propietari



del fons Família Vila, els tècnics de l'ANC han realitzat la descripció i digitalització de la documentació de l'esmentat fons, integrat per 38 documents en paper que abasten el període comprès entre el 1666 i el 1922. La informació documental es refereix, fonamentalment, a les propietats de la família Vila a Tagamanent, especialment al mas d'En Torn, que es tenia en alou pels comtes de Centelles. Diversos enllaços matrimonials portarien els Vila, pagesos benestants de la parròquia de Santa Maria de Tagamanent, al Vallès Oriental, a la possessió de l'esmentat patrimoni. El fons es complementa amb els testaments i capítols matrimonials d'alguns membres de la família. El certificat de defunció de Casilda Roger i Millàs, el 1922, clou l'inventari.

D'altra banda, la documentació de la família Rafart-Castany de Vallfogona de Ripollès, ha estat dipositada a l'ANC a través de l'Arxiu Històric Municipal de Sabadell. L'esmentada família ha conservat un petit fons patrimonial integrat per 22 pergamins dels segles XIV al XVII, i 64 documents en paper, fonamentalment instruments notariais i de cúria, a més de dues llibretes d'èpoques, un plet i un plec de rebuts del cadastre. Josep Maria Castany i Niubó, veí de Sabadell, va lliurar aquesta documentació a l'Arxiu Històric Municipal de Sabadell per tal que efectués els tràmits necessaris perquè la documentació fos restaurada, descrita i reproduïda a l'ANC. L'acord d'ambdues institucions va tenir lloc el passat 15 d'octubre de 2002.

Pere Rafart, primer personatge documentat en el fons, posseïa algunes peces de terra, una casa i un hort en alou del senyor del castell de Milany i Vallfogona. Francesc Rafart, fill de l'anterior, continuà acumulant patrimoni i es convertí en administrador de Francesc Galceran de Pinós, senyor de les baronies de Vallfogona i de Milany. Durant el segle XVI el mas anomenat d'en Rafart patí diferents canvis en la propietat. El 1625 Jaume de Surinyac comprà el mas Rafart per 265 lliures.

Bernat Castany, bracer, apareix com a comprador d'una casa a Vallfogona el 1646. A finals d'aquest segle les famílies Rafart i Castany ja estaven enllaçades a través de Bartomeu Castany i Rafart. A partir d'aquest personatge, els successors apareixeran sempre amb aquest doble cognom. Josep Castany i Rafart comprà el mas Joncar o Guitarra per 2.000 lliures el 1780. La mort sense descendència de Miquel Castany Rafart Serra i Orri convertí al seu germà Pere en el successor del patrimoni, previ pagament dels drets sobre l'herència d'Esteve Castany i Puigbó als seus germans. (acr)

RECUPERACIÓ DE L'ARXIU DE PERSONAL DE L'EMPRESA TECLA SALA E HIJOS, SA

Dins la tasca de recuperació dels fons documentals de les empreses tèxtils de les conques del Ter i el Llobregat, l'any 1998 l'Arxiu Nacional de Catalunya va ingressar la documen-

tació històrica de l'empresa Tecla Sala e Hijos, SA, de Roda de Ter, integrada en els seus darrers anys d'existència en el grup Gossypium. A més de la fàbrica de Roda de Ter, l'empresa disposà d'una altra fàbrica a l'Hospitalet de Llobregat, de la qual recentment s'ha recuperat part de l'arxiu de personal.

Després de la fallida del grup Gossypium, aquesta documentació fou traslladada a Roda de Ter, on ara s'ha localitzat. Els expedients, ordenats alfabèticament, inclouen la fitxa personal del treballador, sol·licitud de treball presentada a la Central Nacional Sindicalista (CNS) o directament a l'empresa, contracte de treball i, en alguns casos, llibreta d'escolaritat. Depenent de cada cas, s'hi poden trobar també certificats de bona conducta, documentació sobre la tramitació de pensions, ajuts, malalties, incapacitat permanent i altres. Els expedients més antics s'inicien el 1942 i finalitzen el 1972, a tot tardar.

En la mateixa operació s'ha recuperat documentació tècnica i administrativa d'ambdues fàbriques (documentació d'assegurances socials dels treballadors de Roda de Ter i d'absentisme laboral dels treballadors de l'Hospitalet de Llobregat) i documentació estadística del conjunt grup Gossypium. Menció especial mereixen els dos documents referents a un dels treballadors de la fàbrica de Roda de Ter, Miquel Martí Pol. Es tracta de la sol·licitud per a la inclusió de Jordi Martí al subsidi familiar, de 1965, i la credencial d'enllaç sindical de Miquel Martí Pol, de 1966. Com a material singular, atesa la significació d'aquesta personalitat, aquesta documentació s'integra en el conjunt de testimonis sobre la vida dels treballadors. (lcb)

EL FONS PATRIMONIAL DE LES FAMÍLIES ROQUER I LAMBERT, D'ARBÚCIES

Al llarg del temps els arxius patrimonials han estat conservats per les famílies propietàries de masos i altres possessions agràries fins que la creació dels registres públics al segle XIX els féu perdre el seu valor com a element probatori. Des de llavors, fora dels casos de pèrdua, venda o dispersió, la conservació d'aquests fons ha estat en mans de les velles famílies que, desvinculades dels masos, han conservat la documentació en altres llocs llunyans a l'emplaçament original; de les noves famílies propietàries dels masos; o en mans de les persones que administraren les propietats fins a la seva parcel·lació i liquidació per part dels hereus.

Aquest darrer ha estat el cas de l'arxiu del mas Roquer, d'Arbúcies. Les propietats del mas estan documentades des del segle XIII i la família Roquer des del XIV com a posseïdors d'aquests terrenys pels Dosrius i els seus successors, els Sentmenat, posteriorment marquesos de Castellodosrius. A finals del segle XIX, per enllaç matrimonial el mas passà a la família Lambert que el llegà als seus diversos successors que iniciaren la fragmentació del patrimoni. Com a signe dels nous temps, el

Cartell de l'exposició
*De la Seguretat en el treball a la
prevenció. Fòrum 2004*



nou propietari encarregà al seu administrador que fes gestions per a la venda de l'arxiu, gestions que per sort, no fructificaren. Com que aquesta documentació antiga ja havia perdut l'interès per al seu propietari, restà en mans dels successius administradors, els descendents d'un dels quals l'ha dipositat a l'Arxiu Nacional de Catalunya.

El fons consta de 200 pergamins, aproximadament, i de diverses carpetes que inclouen registres de les escriptures en pergami, documentació sobre la història hipotecària dels terrenys i documentació sobre censos i censataris. Completen el fons 4 quadres sinòptics dels censos que es cobraven, 3 arbres genealògics, 2 plànols de terrenys expropiats per a la construcció de la carretera Arbúcies-Vic, 1 làmina i 4 positius b/n. (lcb)

L'ARXIU NACIONAL DE CATALUNYA PARTICIPA AL FÒRUM DE LES CULTURES BARCELONA 2004 AMB DUES EXPOSICIONS

Dins dels actes programats en el Fòrum de les Cultures, el Departament de Treball i Indústria de la Generalitat de Catalunya i l'Arxiu Nacional de Catalunya presenten en el context del diàleg *Cultures del Treball* (del 28 de juny a l'1 de juliol) una exposició centrada en la prevenció de riscos laborals. La mostra pretén acompanyar l'espectador per un recorregut en el temps (segles XX i XXI) i l'espai (diversos països representats) i, alhora, temàtic que reflecteixi el desenvolupament de les tècniques i la intervenció dels poders públics en defensa del dret a la salut i la seguretat en el treball.

L'exposició ofereix una selecció de peces editades durant les dècades del 1920 i 1930, que formen part de la col·lecció que es conserva a l'Arxiu Nacional de Catalunya i que fou exhibida l'any 1937 durant la *Primera exposició de cartells nacionals i internacionals sobre prevenció d'accidents del treball*, que va organitzar la Conselleria de Treball i Obres Públiques de la Generalitat de Catalunya, i es completa amb una mostra de cartells dels darrers 30 anys recollida pel Departament de Treball i Indústria.

L'Arxiu Nacional de Catalunya també serà present al Fòrum de les Cultures, amb una altra exposició: *El món del treball industrial a la Catalunya del primer terç del segle XX: les llavors de la revolució*. L'exposició recull un conjunt d'imatges entorn del món del treball industrial a les primeres dècades del segle XX: el treball a les fàbriques, les precàries condicions de vida dels obrers, les organitzacions sindicals, els conflictes socials, etc. D'un important valor documental, aquestes imatges són una font d'informació de gran interès per a la investigació i procedeixen de diversos fons conservats a



l'Arxiu Nacional de Catalunya.
(cfc)

ÀREA DELS FONDS DE L'ADMINISTRACIÓ*

Fons de l'Administració Autònoma

*Fons de la Generalitat de Catalunya
(Segona República)*

- Generalitat de Catalunya (Segona República)

Monografia titulada *Problemas de alimentación que plantea la guerra* [1936], editada pel Comissariat de Propaganda de la Generalitat de Catalunya. Donació de Jorge Llácer Gil de Ramales, 0,1 metres lineals.

Fons de la Generalitat de Catalunya (des de 1977)

- President Jordi Pujol (documentació institucional)
Diverses sèries documentals de gestió i d'explotació generades per l'Arxiu de gestió del Gabinet del president Jordi Pujol (1980-2002), 254,3 metres lineals. Llistat en paper extret de l'aplicació informàtica SIGEDA i BD Presidència, transferides per l'Arxiu Central del Departament de la Presidència. Ingressen per primera vegada a l'ANC. Accés restringit. [fons 670, ingrès 1762]
- President Jordi Pujol (documentació institucional)
Obsequis obtinguts pel Molt Honorable President de la Generalitat Jordi Pujol i Soley en l'exercici del seu càrrec (1980-2003). BD de Presidència i impressió en paper. Transferits pel Gabinet del President Jordi Pujol. Ingressa per primera vegada a l'ANC. [Fons 670, ingrès 1763]
- *Departament d'Indústria i Energia de la Generalitat de Catalunya*
Expedients d'instal·lacions receptores de baixa tensió (1981-1987), 35,4 metres lineals. Base de dades Accés-format d'intercanvi amb 3.487 registres. Transferits per l'Arxiu Central del Departament d'Indústria, Comerç i Turisme. Segons el sistema general de gestió de la documentació administrativa (SGGDA), la sèrie depèn dels nivells de classificació següents: Documentació d'explotació d'Indústria i Energia / Control i foment de la seguretat industrial / Seguretat i estudi de les instal·lacions industrials / Subministraments / Electricitat / Expedients d'instal·lacions receptores de baixa tensió. *Departament d'Indústria i Energia de la Generalitat de Catalunya*
Expedients d'instal·lacions receptores de baixa tensió (1983-1988), 25,6 metres lineals. Base de dades Accés-format d'intercanvi amb 2.838 registres. Transferits per l'Arxiu Central del Departament de Treball i Indústria. Segons el SGGDA, la sèrie depèn dels nivells de classificació següents: Documentació d'explotació d'Indústria i Energia / Control i foment de la seguretat industrial / Seguretat i estudi de les instal·lacions industrials / Subministraments / Electricitat / Expedients d'instal·lacions receptores de baixa tensió. Aquests dos ingressos incrementen la sèrie de l'ANC, iniciada l'any 1964. En aplicació de la TAD 344 la documentació es destrueix als 30 anys. Accés restringit. [Fons 439, ingressos 1727 i 1774]
- *Departament de Cultura de la Generalitat de Catalunya*
Imatges de l'arxiu de gestió de l'Arxiu Nacional de Catalunya. [Fons 45, ingrès 1746]
- *Departament d'Indústria i Energia de la Generalitat de Catalunya*
Expedients d'instal·lacions receptores de baixa tensió (1982-1988), 25,9 metres lineals. Base de dades Accés-format d'intercanvi amb 2.861 registres. Transferits per l'Arxiu Central del Departament de Treball, Indústria, Comerç i Turisme de la Generalitat de Catalunya. Segons el sistema general de gestió de la documentació administrativa (SGGDA), la sèrie depèn dels nivells de classificació següents: Documentació d'explotació d'Indústria i Energia / Control i foment de la seguretat industrial / Seguretat i estudi de les instal·lacions industrials / Subministraments / Electricitat / Expedients d'instal·lacions receptores de baixa tensió. Aquest ingrès i el que ve a continuació incrementen la sèrie de l'ANC, inicia-

(* Els ingressos en cursiva corresponen a nous ingressos de fons ja existents.

da el 1964. En aplicació de la TAD 344 la documentació es destrueix als 30 anys. Accés restringit. [Fons 439, ingrés 1749]

- *Departament d'Indústria i Energia de la Generalitat de Catalunya*
Expedients d'instal·lacions receptores de baixa tensió (1985-1988), 27,1 metres lineals. Base de dades Acces-format d'intercanvi amb 3.257 registres. Transferits per l'Arxiu Central del Departament de Treball, Indústria, Comerç i Turisme de la Generalitat de Catalunya. Segons el sistema general de gestió de la documentació administrativa (SGGDA), la sèrie depèn dels nivells de classificació següents:

Documentació d'explotació d'Indústria i Energia / Control i foment de la seguretat industrial / Seguretat i estudi de les instal·lacions industrials / Subministraments / Electricitat / Expedients d'instal·lacions receptores de baixa tensió. En aplicació de la TAD 344 la documentació es destrueix als 30 anys. Accés restringit. [Fons 439, ingrés 1750]

- *Departament de la Presidència de la Generalitat de Catalunya*
Llibres de disposicions de la Generalitat de Catalunya (1993), 3 metres lineals. Llistat en paper extret de l'aplicació informàtica SIGEDA. Transferits per l'Arxiu Central del Departament de la Presidència. Segons el SGGDA, la sèrie depèn dels nivells de classificació següents:

Documentació d'explotació de Presidència / Elaboració de lleis i disposicions / Llibres de disposicions.

Aquest ingrés incrementa la sèrie de l'ANC, iniciada l'any 1977. En aplicació de la TAD 147 la documentació és de conservació permanent. Accés restringit. [Fons 283, ingrés 1752]

- *Departament de la Presidència de la Generalitat de Catalunya*
Traducció al castellà de les disposicions (1997-2000), 10,4 metres lineals. Llistat en paper extret de l'aplicació informàtica SIGEDA. Transferits per l'Arxiu Central del Departament de la Presidència. Segons el SGGDA, la sèrie depèn dels nivells de classificació següents:

Documentació d'explotació de Presidència / Elaboració de lleis i disposicions / Llibres de disposicions / Traduccions al castellà de les disposicions.

Aquest ingrés incrementa la sèrie iniciada l'any 1984. En aplicació de la TAD 71 la documentació és de conservació permanent. Accés restringit. [Fons 283, ingrés 1753]

Fons d'institucions

- *Junta Electoral Provincial de Barcelona*
Sobres de les diferents meses electorals, eleccions de diputats al Parlament de Catalunya, convocatòria del 16 de novembre de 2003, 75,6 metres lineals. Transferits per la Junta Electoral Provincial de Barcelona. [Fons 314, ingrés 1726]

- *Junta Electoral Provincial de Barcelona*
Sobres de les diferents meses electorals, eleccions de diputats a les Corts generals, convocatòria del 14 de març de 2004, 105 metres lineals. Transferits per la Junta Electoral Provincial de Barcelona. [Fons 314, ingrés 1754]

- *Col·legi Codolà i Gualdo*
Documentació administrativa i expedients acadèmics d'alumnes (1953-1992), 2,4 metres lineals. Inventari provisional. Donació de Maria Dolors Saperas. [Fons 668, ingrés 1759]

Col·leccions

- *Col·lecció de Propaganda Electoral.*
Programes electorals i cartells de les diverses candidatures que es van presentar a les eleccions locals del 25 de maig de 2003, 0,2 metres lineals. Donació de diferents partits polítics. [Fons 226, ingrés 1731]

- *Col·lecció de Propaganda Electoral*
Programes electorals i cartells de les diverses candidatures que es van presentar a les eleccions de diputats al Parlament de Catalunya del 16 de novembre de 2003, 0,1 metres lineals. Donació de diferents partits polítics. [Fons 226, ingrés 1751]

ÀREA DELS FONDS HISTÒRICS

Fons d'institucions

- *Cámara de Compensación Bancaria de Barcelona*
Llibres d'actes, diaris, majors i estats diaris. Documentació administrativa i de personal. 1986-1996. 8 metres lineals.

Fons d'associacions i fundacions

- *Federació d'Entitats Catalanes a l'Estranger*
Actes, escrits i correspondència. 1967-1989. 0,2 metres lineals.
- *Associació Cultural La Brúixola*
Documentació constitutiva, d'activitats i comptable. Publicacions periòdiques i imatges. 1990-2003. 0,4 metres lineals
- *Fundació Comunicació Gràfica*
Catàlegs, monografies i publicacions periòdiques. 1990-2003. 3,2 metre lineal
- *Unió Sindical Obrera de Catalunya (USOC)*
Documentació de la Secretaria General, d'Acció Sindical, d'Organització, d'Acció Social, d'Organització i Economia. Documentació del Consell i Comitè Nacional, Comissió Executiva i Departament de la Dona i de Serveis Social. 1999-2001. 1,2 metres lineals.
- *Col·legi d'Advocats de Barcelona*
Documentació sobre congressos, estatut de l'advocat i dictàmens. 1900-1950. 2,8 metres lineals.

Fons comercials i d'empreses

- *Urbanización Barcelonesa, SA*
Llibre de Major. 1920-1933. 0,1 metres lineals
- *Grup Uriach*
Documentació de temàtica farmacèutica aliena a l'empresa. Llibres de Diari, Major, Inventari i Registre d'Accions; documentació de caràcter tècnic i de propaganda. S. XIX-XX. 12 metres lineals.
- *Materiales y Construcciones, SA (MACOSA)*
Plànols diversos i fotografies de grues dels ports de Barcelona i Bordeus. Anys 50-60 del segle XX. 0,1 metres lineals.
- *Tecla Sala e Hijos, SA*
Expedients de personal i documentació diversa de la fàbrica. 1925/1966. 3,6 metres lineals.

Fons patrimonials i familiars

- *Família Moragas*
Documentació de les famílies i els patrimonis dels Mayró, els Tavern, els Batlle i els Moragas. Biblioteca i hemeroteca. Segles XVIII-XX. 2,4 metres lineals.
- *Famílies Roquer i Lambert*
298 pergamins i 5 carpetes d'escriptures, llevadors de censos, documentació sobre censataris, expropiacions, expropiacions de terrenys i altres del mas Roquer d'Arbúcies. 2 plànols, 4 quadres sinòptics de censos, 3 arbres genealògics, 1 làmina i 4 positius b/n. Segles XIII-XX. 0,4 metres lineals.

Fons personals

- *Ramon Noguera i Comet*
3 llibretes manuscrites del text *Al llarg d'una vida*. 1943-1950. 0,1 ml.
- *Vicenç Bernades*
Mecanografiat amb correccions manuscrites del text *Quatre pinzellades dels meus records, de la meua vida, de la meua terra, de res ...* 1981-1990. 0,1 metres lineals.

- *Josep Mainar i Pons*

Mecanografiat del text *Materials per a una vida*. 1991. 0,1 metres lineals.

- Pau Llord i Anglès

Còpia de llibre de memòries. 1931. 0,1 metres lineals.

- *Lluís Companys*

Còpia de la instrucció realitzada a Barcelona per un jutge militar pels fets del 6 d'octubre de 1934. 0,1 metres lineals. 1934

- *Maria Amparo Panabièrre*

Correspondència de presoners de la II Guerra Mundial i hemeroteca. 1931/1967. 0,8 metres lineals.

- Joan Triadú

Dossiers temàtics i sobre entitats. Segle XX. 3,6 metres lineals.

- Pilar Llorens (Pastora Martos)

Dossiers temàtics i recull de premsa sobre l'activitat d'aquesta ballarina. Segle XX. 6 metres lineals

- *Josep Benet*

Col·lecció de cartells, bans i edictes de temàtica política i social, majoritàriament de Manresa, procedent de l'arxiu de Leonci Soler i March. 1820/1922. 0,1 metres lineals.

Col·leccions

- *La Vanguardia*

Col·lecció del diari. 2003. 2 metres lineals.

ÀREA DELS FONDS D'IMATGES, GRÀFICS I AUDIOVISUALS

Fons d'Associacions i Fundacions

- Associació Cultural La Brúixol

168 negatius color, 16 adhesius, 2 postals, una banderola, 1 casset analògic i un vídeo vhs corresponents a les activitats d'aquesta desapareguda associació que treballava per la reconstrucció nacional catalana.

- Centro Español de Moscu (AGE)

18 negatius b/n en suport vidre, 1.016 positius b/n, 6.330 positius color, 264 diapositives, 80 postals, 166 contactes, 3 gravats, 21 discos, 4 cintes magnetofòniques, 29 cassets digitals, 8 pel·lícules i 3 vídeos vhs i 1 oli, corresponent al material produït i aplegat pel centre sobre les seves activitats i vida privada dels seus membres.

- Festes de Cultura Popular *Pompeu Fabra*

20 cartells sobre les activitats d'aquesta associació.

Fons comercials i d'empreses

- Grup d'empreses Rabinad, SA

228 negatius color, 501 positius color, 37 plànols, 2 cartells, 2 dibuixos, 6 gravats, 1 diploma, 2 calendaris, i banderola, 12 cassets analògiques, 19 vídeos vhs i 1 pel·lícula s.8, de les activitats d'aquesta empresa de rodaments, en especial de les activitats commemoratives.

- *MACOSA*

90 negatius b/n de les grues construïdes per aquesta empresa i instal·lades al port de Bordeus.

- *Serra Feliu, S.A.*

10 negatius b/n, 75 negatius color, 237 positius b/n, 190 positius color, 2 postals i 1 dibuix sobre les activitats d'aquesta empresa.

Fons patrimonials i familiars

- *Família Maynés*

Nou lliurament d'aquest fons familiar amb 18 positius b/n, 13 fotogratats, 11 plànols, 2 cartells, 9 dibuixos, 8 gravats, 1 diploma, 1 goig.

- Famílies Roquer i Lambert

4 positius b/n, 3 arbres genealògics i un dibuix de la masia familiar.

Fons personals

- Jordi Santolària

605 cartells de temàtica diversa

- Antoni de Senillosa

25 negatius color, 198 positius b/n, 116 positius color, 2 diapositives, 2 fulls de contacte, 9 cartells, 1 dibuix i 1 casset, corresponents a la seva vida privada i activitat política.

- Maria Amparo Panabièrre (AGE)

1 cartell reproduït un segell de correus de la República amb la imatge de Pablo Iglesias.

- Lluís Company i Jover

un àlbum amb 15 positius b/n de l'homenatge pòstum a Companys fet a Montevideo (Uruguai) el 15 d'octubre de 1944. 507 negatius b/n, 714 positius b/n, 6 positius color, 4 diapositives i una postal, imatges de caire polític i familiar procedents de la maleta de Companys adquirida en subhasta pública a França.

- *Miquel Coll i Alentorn*

Material fotogràfic i audiovisual procedent de les seves activitats professional i política: 236 positius b/n, 2.202 positius color, 1 rodet 35mm, 38 cassets, 3 vídeos vhs i 5 vídeos beta.

- Fons personal de l'ANC/ Jacint i Francesc Batlle i Roviroso

15 plaques de vidre amb imatges de caire familiar.

Col·leccions

- Col·lecció de cartells de l'ANC

1 cartell del centenari del ferrocarril Barcelona- Mataró.

- Col·lecció de dibuixos i gravats de l'ANC

1 gravat signat per Fernando Bellver i numerat (2/150) fet amb motiu de la diada de Seguretat i Salut en el Treball.



C U R S O S

Organitzat per la Societat Catalana de Genealogia, Heràldica, Sigil·lografia, Vexil·lologia i Nobiliària, amb la col·laboració de l'Arxiu Nacional de Catalunya.

Cursos de Genealogia; La informàtica al servei de la documentació familiar i genealògica: el GDS; Heràldica, Sil·lografia dels Països Catalans.

E X P O S I C I O N S

L'ANC disposa per a l'any 2004, de les següents exposicions itinerants:

«Cartells de Prevenció d'Accidents Laborals. Col·lecció de l'ANC»;

«Fotomuntatges. Gabriel Casas»; «El Nu Femení. Fotografies d'Antoni Esplugues»;

«La Caputxinada. Crònica Gràfica. Fotografies de Guillem Martínez»;

«El Món del Treball Industrial a la Catalunya del Primer Terç del Segle xx: les Llavors de la Revolució».

L'ANC a la premsa

«Lleida portarà a judici l'Arxiu de Salamanca si no torna documents». *El Periódico*, 14.01.2004.

«El IEI coordina la reclamación de los papeles de Salamanca». *La Mañana*, 14.01.2004.

«Gabriel Jackson cree que debe volver a Cataluña parte del Archivo de Salamanca». *El País*, 27.01.2004.

«L'Arxiu Històric Nacional difon el catàleg del fons videogràfic a través d'Internet». *Diari d'Andorra*, 30.01.2004.

«Nou cicle sobre "L'home inquiet"». *Diari de Sant Cugat*, 19.02.04.

«Finalitza el cicle homenatge a Miquel Martí i Pol». *Tot Sant Cugat*, 20.02.04.

«Nou cicle dels Amics de la UNESCO». *Tot Sant Cugat*, 13.02.04.

«Ramon Alberch: "Una solució ràpida als papers de Salamanca és del tot impossible"». *Diari de Girona*, 06.03.2004.

«Madrid insta Mollerussa a demanar els papers de Salamanca en castellà». *Segre*, 13.03.2004.

«El PSOE de Salamanca insiste en la unidad del archivo de la guerra». *El País*, 19.03.2004.

«Temor en el PP de Salamanca a que los "papeles" vuelvan a Catalunya». *El Mundo*, 23.

«El retorn dels "papers"». *Avui*, 25.03.2004.

«Salamanca de nuevo». *ABC*, 25.03.2004.

«CIU exige que en 2005 se devuelvan los "papeles de Salamanca"». *El Mundo*, 25.03.2004.

«CiU vol que Maragall demostrí la complicitat entre Catalunya i Espanya amb la recuperació dels "papers de Salamanca"». *El Punt*, 25.03.2004.

«El Retorn dels "papers"». *Avui*, 25.03.2004.

«El govern ha investigat l'Archivo de Salamanca per afavorir el retorn dels "papers"». *Avui*, 30.03.2004.

«Més llum sobre els "papers de Salamanca"». 30.03.2004.

«Tarragona demandarà l'Arxiu de Salamanca». *El Periódico*, 01.04.2004.

«Entrevista amb Josep Maria Sans Travé». *Revista de la Funció Pública*, 01.04.2004.

«El Ayuntamiento inicia los trámites para reclamar por vía judicial los "papeles de Salamanca"». *Diari de Tarragona*, 02.04.2004.

«Els Papers de Salamanca": el final del túnel». *Avui*, 04.04.2004.

«Ningú s'atreveix encara a emprendre accions legals contra l'Arxiu de Salamanca». *El Punt*, 04.04.2004.

«Alfonso Guerra defensa a Salamanca la unitat de l'Archivo». *Avui*, 14.04.2004.

«Archivos de Salamanca. Carta al Director». *La Vanguardia*, 16.04.2004.

«Salamanca i l'entorn de Zapatero». *Avui*, 16.04.2004.

«Una exposició inicia la celebració dels 20 anys de la Societat de Genealogia». *Tot Sant Cugat*, 24.04.2004.

«Tarragona i Salamanca». *El Punt*, 28.04.2004.

«La ministra de Cultura "entenderá" que se reclamen los "papeles" de Salamanca». *La Vanguardia*, 28.04.2004.

«Salamanca, último "round"». *Avui*, 28.04.2004.

«La comissió dels papers de Salamanca apressa Zapatero». *El Periódico*, 30.04.2004.

«Carmen Calvo no descarta el retorno de los "papeles" de Salamanca». *La Vanguardia*, 30.4.2004.

«El Gobierno valenciano exigirá sus "papeles" de Salamanca». *La Vanguardia*, 05.05.2004.

«La devolución». Article d'Oriol Pi de cabanyes. *La Vanguardia*, 05.05.2004.

«La Generalitat Valenciana també demanarà els seus "papers de Salamanca"». *Avui*, 05.05.2004.

«El nobel Pérez Esquivel demana el retorn dels "papers de Salamanca"». *Avui*, 14.05.2004.

«El pacto de Salamanca». Article de Javier Tusell. *La Vanguardia*, 15.05.2004.

«El PSC avisa ERC i ICV que no votarà el retorn dels arxius de Salamanca ara». *Avui*, 16.05.2004.

«La Comissió de la Dignitat envia una delegació al debat del Congrés». *Avui*, 18.05.2004.

«El tripartit rebutja posar data a la tornada dels "papers de Salamanca"». *Metro Directe*, 18.05.2004.

«El calendari dels "papers de Salamanca"». *Avui*, 18.05.2004.

«PSOE, ERC i ICV negocien terminis per al retorn dels "papers de Salamanca"». *Avui*, 18.05.2004.

«El 2 de Mayo Salmantino». *La Vanguardia*, 19.05.2004.

«El PSOE pacta con ERC e IU-ICV decidir en seis meses sobre los "papeles" de Salamanca». *La Vanguardia*, 19.05.2004.

«La Comissió de la Dignitat manté els recels i reclama ser rebuda per Zapatero». *Avui*, 19.05.2004.

«El Govern negociarà els papers de Salamanca amb la Generalitat». *El Periódico*, 19.05.2004.

«El Congrés insta a resoldre en sis mesos el contenciós dels "papers"». *Avui*, 19.05.2004.

«Amics de la Unesco parla dels Borja». *Tot Sant Cugat*, 20.05.2004.

«Aposta pels Papers de Salamanca». Article de Josep Maria Ureta. *El Periódico*, 20.05.2004.

«Salamanca». Article de Marçal Sintès. *Avui*, 20.05.2004.

«La Junta de Castilla i Lleó anuncia mesures jurídiques contra l'acord dels "papers"». *Avui*, 20.05.2004.

«Salamanca, ¡UF!». Article de Jordi Coca. *El Periódico*, 21.05.2004.

«Les primeres hores de la campanya a favor de la integritat de l'arxiu de Salamanca recull 600 firmes». *El Punt*, 22.05.2004.

«Els "papers" continuen a Salamanca». *Avui*, 23.05.2004.

«Penèlope Zapatero». *Avui*, 23.05.2004.

«Calvo se compromete a resolver el conflicto del archivo de Salamanca». *La Vanguardia*, 27.05.2004.

Publicitat jornada de portes obertes a l'ANC. *El Diari de Sant Cugat*, 27.05.2004.

«Salamanca es radicalitza». *Avui*, 27.05.2004.

«La ministra de cultura es compromet en ferm a resoldre l'afer de l'arxiu de Salamanca». *El Punt*, 27.05.2004.

«Publicitat jornada de portes obertes a l'ANC». *Avui*, 28.05.2004.

«Publicitat jornada de portes obertes a l'ANC». *La Vanguardia*, 28.05.2004.

«Ciudadans de Salamanca defensen el retorn dels arxius». *Avui*, 29.05.2004.

