

matkustaja oijasta kulkemalla Pyhäjärven yli (ktso kartasta). Edellinen käy päinsä ehkä vielä paremmin Möttösen kohdalla. Järven eteläpäässä on majatalo.

Kiimašnjärvi laskee useampain, perättäisten koskien kautta etelämmäksi. Kaikki ovat ne hyvin kauniita lehtevine rantoineen: 1) *Kiimaskoski*, vähän alempana 2) *Aittokoski*, ja jonkun matkaa alempana 3) *Hietamonkoski*, (26 jlk korkea), johon ajetaan rakentaa 2,000 hevosvoimalla käypä paperitehdas. Koski on lohirikas. Jatkuu 1 km pituisena virtana. Tulemme *Warvaskoskelle* ja sieltä 1 km *Suojoelle*, (omist. Piilonen Äänekoskella) jonka rannalla on komea talo. Pienen *Wätämänkosken* kautta laskevat vedet *Naarajärveen*, joka *Naarakosken* (15 à 16 jlk. k.) kautta laskee *Kuhnamoon*.

Heijostenkosken ja Kuhnamon välinen matka on 66 Venäjän virst. = 70 km.

Kuhnamojärveen yhtyy toinen suuri vesireitti, Äänekosken kautta. Molemmat laskevat edemmäksi * Pääjanteeseen.

II. Matkailijareitti.

*Jyväskylä—Laukaa—Sumiainen—Konginkangas—
Wiitasaari—Pihtipudas.*

Jyväskylästä Laukaaseen. *Rautatiematka*: Katso Haapamäen—Suolahden rautatie (siv. 6).

Vesimatka, on ehdottomasti hauskin (ktso siv. 36—39).

Maantiematka: Jyväskylästä lähdemme pohjoiseen päin vievää maantietä. Jyväskylänpitäjän kirkon luona, 1 km

* Jatkoa Laukaanpitäjän kertomuksessa (siv. 36).

kaupungista haaraantuu maantie Saarijärvelle ja Laukaaseen (ktso siv. 16). Palokkajärvestä Jyväsjärveen laskeva virta katkaisee alkupäässä, syvässä laaksossa maantien. Mäellä haaraantuu tie Haapakoskelle. Seutu on somaa ja viljeltyä muutamine suurenpuoleisine rakennuksineen, joista mainitakoon kaunis *Harjula* (omist. v. tuom. Lilius). Notkosta nousee tie synkälle, yksitoikkoiselle *Seppälän kankaalle*, jota kestää lähes peninkulman. Rautatie ja maantie kulkevat yhtä rinnan. Noin peninkulman täällä puolen Laukaan kirkkoa tulemme seuduille, jotka ovat asuttuja ja viljeltyjä. 1 peninkulma etelään Laukaan kirkolta yhtyy maantiehen Savon puolelta tuleva tie (ktso s. 39). *Majataloja*: 11 km Jyväskylästä on *Perttula* niminen, siisti majatalo. — $\frac{1}{2}$ kilom. Leppäveden rannalle *Rutalan* taloon, jossa on kaunis kuusikko ja sievä näköala Lyyläveden yli. Noin 3 kilom. Seppälästä on maantien varrella *Järvilinnan* komea kartano (omist. tuom. Hjelt). — Sieltä 17 km Laukaan *Kärkkään* kievariin, missä on myös hyvä majapaikka, pari huonetta. Tämä kievari ei ole Laukaan kirkolla, * vaan 4 km sieltä, Saarijärven tien varrella.

Laukaan pitäjä.

Laukaan pitäjä on matkailijalle ehdottomasti arvokaimpia Keski-Suomessa. Harvassa pitäjässä on niin paljon turistille, kuin juuri täällä. Vesireitti, joka laskee pitäjän läpi Leppävedeen ja Päijänteeseen sisältää tavattoman paljon luonnonkaunista. Pitäjän luonnonkauneudet ovatkin miltei kokonaan tämän reitin yhteydessä.

Keski-Suomen suurimmat, kauneimmat kosket ovat juuri täällä. Ne ovat kaikki johonkin määrin, muutamata hyvinkin lohirikkaita.

* Laukaan kirkolla ei ole kestikievaria.

Laukaa on tasaisesti asuttu, varakas pitäjä. Siellä täällä, saloja kulkiessa tai vesiä soudellessa, tulee matkailija suurille, komeille taloille, jotka todistavat varallisuutta ja hyvinvointia.

Laukaan kirkonkylä on somalla paikalla Saraveden rannalla, siinä missä vesireitti luoteisesta tullen kääntyy suoraan etelään, — Varsinaista kirkonkylää ei juuri olekaan, tuota suurta asumuksien ja viljelyksien ahdettua ryhmää, joka on kirkonkylille omituinen ei Laukaassa ole. Kirkko on korkealla mäellä, somassa männikössä, mistä on kaunis näköala yli seudun ja vesistöille. Sen juurella on kuitenkin muutamia asumuksia: kauppapuoteja, kansakoulu, y. m. ja erillään muista punainen apteekkirakennus suurten, tuuhevien puitten ympäröimänä. Vielä etäämpänä on pitäjän pappila: *Pellosniemi*, Saraveden kauniissa niemessä. Sinne on kirkonkylästä kaunis koivukuja viljelyksien keskitse. Pappilan paikka on varsin kaunis, soman tuuhean puutarhansa kupeella. Kaikki tekee rauhallisen, miellyttävän vaikutuksen, ympäristön luonto on idyllinen. — Maalaispappilan miellyttävä kuva!

Laukaan kirkon ympäristöllä on oma leimansa, joka on vaihteleva ja hauska. Kirkonkylä on ikäänkuin hajaantuneena etelään, Jyväskylään vievän maantien varteen, joka Kuhankoskelle saakka ja edempänäkin, tuuhevien puiden varjostamana, kiertää kapean veden kaunista rantaa. Talot rakennuksineen ovat erillään, omien somain viljeltyjen ympäristöjensä keskessä. Ne ovat hyvinvoipia taloja.

Laukaan vesistö ympäristöineen.*

Naarakoski on Saarijärven ja Laukaan pitäjien rajalla. Sen kautta laskee Saarijärveltä päin tulevan reitin vedet Kuhnamojärveen, joka on jo Laukaan pitäjässä. Pohjoisesta tulevat Kuhnamoon Keiteleen vedet *Äänekosken* ja *Mämminkosken* kautta.

Äänekoski on Keski-Suomen suurimpia koskia. Se on noin yhden kilometrin pituinen, mahtava virta. Milloin laskeutuu se tyynenä, voimakkaana milloin ryöppyävänä koskena alas Kuhnamoon. — *Äänekosken* varrella on suuri, komea massatehdas, (omist. insinööri Hammarén) sekä saha (omistaja hra Piilonen). Täällä on vilkasta tehdaselämää. Kokonainen kyläkunta on kertynyt kosken ympäristölle: rakennuksia, joissa lukuisa työväestö asustaa sekä joitakuuta suurempia rakennuksia, jotka ovat sahanomist. Piilosien omia. M. m. on täällä *Keski-Suomen kansanopisto*, kauniin vaahtoavan, kosken rannalla. *Äänekoskelta* on rautatie Suolahdelle ja alituinen laivaliike Keiteleelle. Ne tekevät tämän vilkkaaksi liikepaikaksi.

Matkailijan sopii poiketa sahanomistaja Piilosien** hauskahan kotiin, jonne hän aina on tervetullut vieras, ja missä hän saa hyviä neuvoja matkailuun näillä seuduin.

Mämminkoski on toinen putous, jonka kautta Keitele laskee Kuhnamoon. Se on luonnonihanampi kuin *Äänekoski*. Rannat eivät ole niin asuttuja. Suupuolella joka on vaahtoava ja jonka rannat ovat kauniit, metsistyneet, haaraantuu se ja ikäänkuin nostaa kuohuistaan kauniita pikkusaaria, jotka ovat kuin kukkaiskoreja.

* Laukaan vesistö on kahden suuren vesistön (katso siv. 30—33, 50—52), jatkos, jotka molemmat laskevat Kuhnamoon. Sentähden täytyy meidän esittää se noiden jatkoksena — yhtenäisenä vesireittinä, jonka vedet Haapakosken kautta laskevat Päijänteseen.

** Matk. Yhd. asiamies.

Kuhnamo on noin 10 km pitkä, kapea järvi, saarekas se ei tosin ole, rannat ovat kuitenkin kauniit. Sen rannalla, Äänekoskelta Mämmelle päin 3 km, on korkea kallio: *Tärttävuori*, jolta on kaunis, laaja näköala Keiteleelle ja Saarijärvelle päin. Toisella puolella taasen näemme kauniin vesireitin, jonka takaa siintää Laukaan kirkko ja kirkonkylä. Äänekosken varrella on korkea *Äännemäki*, josta on laaja näköala Saarijärvelle päin ja sielläpäin oleville vesistöille. Keitelettä näkyy ylä-Keiteleelle saakka sekä Sumiaisten ja Konginkankaan seudut Keiteleen rantamilla.

Kuhnamo kapenee hiukan ja muodostuu n. s. *Laukeen virraksi*. Tämän virran alkupäässä on Haukansaari, johon liittyy muistoja viime sodan ajoilta. Virran loppupuolta, joka on erittäin kaunis saarineen, niemineen, sanotaan *Pörrinsalmeksi* Kapeekoskelle saakka, minkä ulkopuolella on *Pörrinsaari*.

Kapeekoski, jonka yläpuolta sanotaan *Luijankoskeksi*, on epäilemättä suuremmoisen kaunis ja alkuperäinen. Siinä missä Luija alkaa laskea kapeasta, ihanasta Pörrinsalmesta, ovat molemmat rannat jyrkät ja kasvavat tiheää, koskemattontaa mäntymetsää. Virta mutkistelee ja vaahtoo valkoisena tummalla pohjalla, huuhtoen pieniä somia lehtosaaria, jotka ovat ikäänkuin heitetyt sen vallattomaan syliin. Rannat ovat metsäiset miltei suupuoleen saakka, missä on muutamia pieniä asumuksia. — Koski on lohirikas.

Kapeekoski laskee noin puolentoista peninkulmaa pitkään, kapeaan *Watiaan*. Sen rannat ovat vaihtelevat, kauniit: milloin korkeat, milloin pehmeät ja matalat. Sieltä täältä pilkistelee ihmisasumuksia metsäisiltä rantatörmiltä. Eteläisellä rannalla näkee ihmeekseen suuren, komean talon *Watian** (omist. Adolf Peura). Erittäin saarekas ei *Watian*-järvi ole. — Järvi on kalakas. Lännestä laskeutuu *Watiaan* *Peurunganjärvi*, jonka rannalla on Karlvikin komea talo — entinen herraskartano (omist. Kalle Rutanen).

Watia muuttuu viimein virtavedeksi, joka nielee sen *Kuusaankoskeen*. Se laskee kahdessa mahtavassa putouksessa

* Ottaa vastaan matkailijoita ja kesävieraita.

Saraveteen. Ylempi putous on kerrassaan suurenmoinen ja voimakas. Sen yli kulkee maantiesilta ja mylly on sen rannalla. Kosken itärannalla on kaksikin tukinuittoväylää, — toinen kauniisti harmaakivellä reunustettu — joitten kautta muodostuu kaksi tuuheata saarta koskeen. [Kalastus-oikeus koskessa ei ole vuokrattu. Tavallisesti saa lupaa kalastamiseen talonmistajalta Hänniseltä, jonka komea talo on kosken länsirannalla]. Ylä-kosken alla on jonkunmatkaa suvanto, mutta heti se hyökähtää taas kauniiksi, ryöpyväväksi putoukseksi somien lehtojen varjossa, jotka tuuhevine oksineen suojaavat sen valkoisia, puhtaita aaltoja ja alhaalla on soma, tuuheaa saari joka ikäänkuin tyynnyttäen eroittaa hyökkäävät kuohut. Ne tyyntyvätkin ja laskeutuvat rauhallisena suvantona Saraveteen, siinä, missä suuri rautatiesilta, komeana triumfiporttina vastaanottaa taistelusta palaavat aallot.

Watian rannalla Kuusaankosken suussa on Saar-Aho (o. kapt. Ruuth). Kuusaankosken lähellä on Kuusaan asema. Rautatie ja maantie yhtyvät täällä (ktso s. 7). Kosken rannalla on pieni kylä, m. m. kauppapuoti * kaksinkertaisessa puurakennuksessa, maantien vieressä.

Koskelta pari kilometriä länteen päin on Oitinmäki, joka näkyy korkeana metsäkumpuna Watianjärvelle. Sieltä on laaja näköala yli Saraveden, Laukaan kirkon taakse, Lievestuoreelle saakka. Paikka on erinomaisen luonnonihana sopiva näkötornin sijaksi (Kapt. Ruuthin talon maalla).

Saravesi on aukea, saareton järvi, joka kiertää Laukaan Pellosniemen (5 km Kuusaalta) ympäri kääntäen vesireittimme suoraan etelää kohden**.

Saraveteen laskee, kuten tunnettu, *Tarvalan* kosken kautta *Rautalammin vesireitti*. Kalastusoikeuden Tarvalan koskessa,

* Sen omistaa Kauppias Häyrynen, joka ystävällisesti vastaanottaa matkailijan ja antaa paikallistietoja.

** Se on kuin sarana, joka kääntää vesireitin etelään päin. Nimi *Saravesi* lienee johtunut siitä: *Saranavesi*, josta *Saravesi*.

joka on lohesta rikas, on vuokrannut muuan yhdistys Jyväskylässä (kääntykää esim. asioitsija Wiik'in luo).

Saraveden rannalla on *Sarakallio*, korkea kaunis paikka.

Saravedestä laskee etelään kapea, *Laukkavirta*, jonka rannat ovat kauniit, asutut ja viljellyt. Se on noin 4 km pituinen ja laskee valtavan, kallionuomassa ryöppyävän *Kuhankosken* kautta edemmäksi. Kiertää kaunista koivikko-niemeä jonka korkealla töyräällä on virta mitä kauneimmalla paikalla, *Harhalan* pappila (Kappalainen Wilén, matk. yhd. asiamies). — Koski on erittäin lohirikas.

Kuhankosken alapuolella, suvantolahdelman takana, sijaitsee ihanalla paikalla *Kuhankosken* talo, jonka ikkunasta näkee edessään kauniin kosken ja jossa tavallisesti saa hyvän yösiijan. Talon ystävällinen isäntä antaa mielellään lupaa kalastamiseen koskessa ja hankkii tottuneen soutajan.

Siitä alkaa *Rouvansalmi*, *Toronselkä* ja *Vuonteensalmi*, jotka tekevät yhteensä noin 6 km. Ympäristöt ovat kauniit ja suureksi osaksi viljellyt. Vuonteensalmi katkaisee maantien, joka tulee Savosta ja etelästä Leivonmäen kautta. Salmi kiertää ihanan niemen ympäri, missä sijaitsee suuri *Pernasaaren* kartano. Salmen yli kuljetaan lautalla, ja sen ympäristöt ovat harvinaisen kauniit, idylliset. Pernasaaren suureen kartanoon (omist. Rouva Enckell), joka on tuuheassa koivikossa, niemen käressä, ja paitsi sitä aivan maantien varrella, on matkailija tervetullut vieras.

[Salmesta on 13 km. maantietä Laukaan kirkolle Toiselle suunnalle on $\frac{1}{2}$ km. Juntulan majataloon (siisti 3:en huoneen majapaikka). Sieltä 5 km Savion talolle Leppäveden rannalla, mistä pieni »Ahti»-höyryvene vie tunnissa Haapakoskelle (ktso s. 13). Sama vene välittää liikettä Toivakan—Haapakosken—Savion—Kuhankosken välillä (ktso »Ahti» höyryveneen kulut].

Tulemme sunrenpuoleiselle *Leppävedelle*. Sen luonto on kyllä kaunis, rannat ovat lehtoiset, vaatimattomat. Kahden tunnin matka on *Haapakoskelle*, jonka kautta koko suuri vesijakso laskee Päijänteeseen.

Laukaan pitäjän maantiet ja huomattavia paikkoja:

Maantie Jyväskylään (katso siv. 33).

Maantie Saarijärvelle, noin 60 km, kulkee osaksi kauniiden, mutta enimmäkseen yksitoikkoisten seutujen kautta. Alussa kiertää tie Peurunganjärven rantaa, jonka takana, itäpuolella, on korkea *Multamäki*, mistä on kaunis näköala yli Peurunganjärven ja lähiseutujen. Peninkulman matkalla Laukaan kirkolta ja maantieltä, noin 4 km länteen päin, on omituinen *Hitonhauta*-niminen kallion halkeama¹ ja luola.²

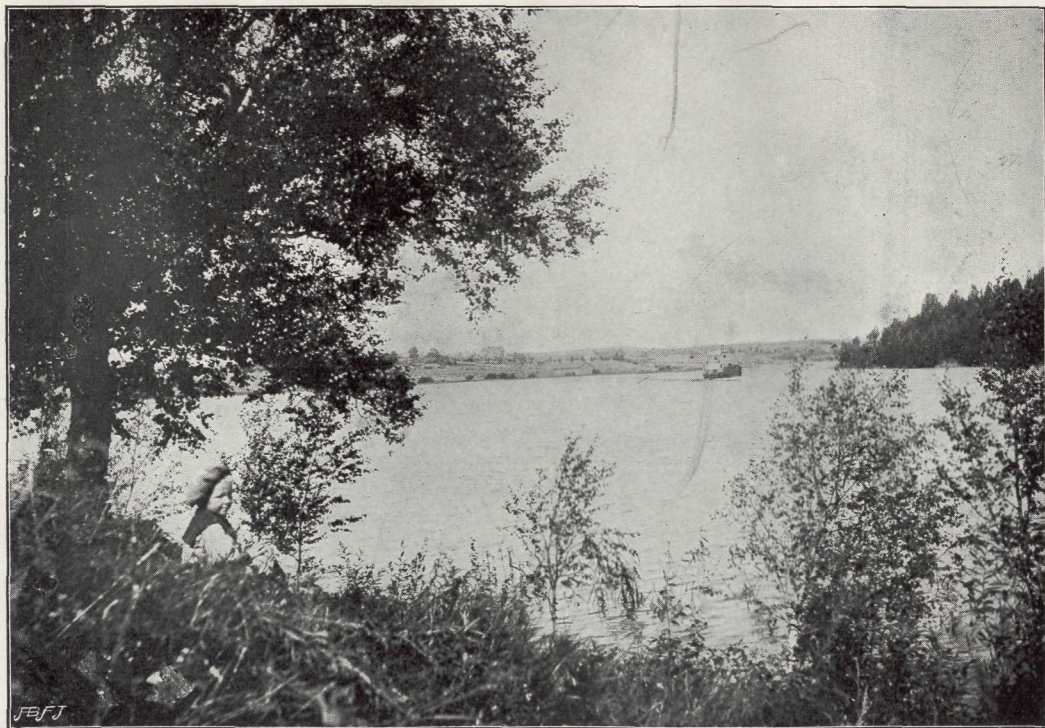
Kestikievareja: Laukaan—Saarijärven välillä on *Koivisto* ensimmäinen kievari, jonne on 21 km L. kirkolta. (Koivistosta haaraantuu kylätie Äänekoskelle, jonne on 7 km. Kuhnamon yli kuljetaan lossilla). — Seuraavaan *Iso-Hyttälän* luona, Kiimasjärven rannalla, olevaan kievariin 23 km. Saarijärven—Laukaan vesireitti katkaisee näillä seuduin maantien. Sieltä 21 km Saarijärven kirkolle.

Laukaalta Sumiaisille,* 31 km. Seudut, jotka ympäröivät maantietä, ovat enimmäkseen yksitoikkoisia, metsämaita, maantienvarret harvaan asuttuja. Joitakuuta taloja on kuitenkin synkkiä taipaleita elostamassa. — Polkupyörä-

¹ Halkea on pitkä ja leveä, paikoittain kuitenkin kapeampi. Sen leveys vaihtelee 10:stä sylestä 4 à 3:een syleen saakka. Sen reunoja, jotka laskeuvat kohtisuoraan tasaisesta kalliosta, voi kävellä. Sen syvyyttä ei tunneta.

² Vuoren alla on syvä luola joka on arvattavasti rotkon yhteydessä.

* Tämän tien varrella on *Haapalan terveyden lähde*. Kuusaalta noin 3 km Sumiaisiin päin poikkeee maantiestä sydänmaan polku luoteeseen, mistä poikkeuksesta on noin 3 km lähteelle. Sen vesi on voimakasta, sisältää rautaa ja tulikiveä suurissa määrin. Monet ihmiset ovat parantuneet taudeista: jihdistä päänsärystä y. m. sitä säännöllisesti nauttimalla. Lääkäri Schildt vainaja lähetti sinne sairaita. Lähde on Haapalan talon maalla, Vääräjärven rannalla, suuren niityn keskessä. — Lähempiä tietoja antaa Laukaan apteekkari Eklund ja kauppias Häyrynen Kuusaalla.



UTSIKT FRÅN RANTASAARI, I KUHMOIS.

tieksi on maantie jotenkin hyvä. — Kuusaankoskelle, jonka yli vie maantiesilta, on noin 8 km. (Ktso siv. 37).

Majataloja: Laukaalta seuraavaan kievariin on 14 km s. o. *Isonlahden* kievari, suuri komea talo, suurien viljelyksien keskellä. Sieltä Sumiaisten kirkonkylän kievariin 17 km.

Vesimatka: Laukaa—Sumiainen (katso siv. 36—38, 51).

Sumiaisten kappeli.

Sumiaisten kappeli kuuluu Laukaan emäseurakuntaan. Se muodostettiin aikoinaan useamman pitäjän metsäkyläkunnista ja on nyt itsenäinen. Sillä on oma kirkkonsa kauniilla paikalla Keiteleen rannalla. — Sumiaisten seutu on sydänmaan vaatimatonta luontoa, mutta samalla on siellä paljo kaunistakin, joka erityisesti viehättää. *Kirkonkylä* on Keiteleen rannalla; varsin somalta ja miellyttävältä näyttää se, kun järveltä sen näkee. Pikkurakennukset: Pappila pienessä lahden mutkassa oman puutarhansa keskessä, kansakoulu, kauppapuoti ja kirkko toisessa päässä, tumma petäjä-metsä taustana, näyttävät varsin somilta.

Hiukan etelään kirkolta, aivan maantien vieressä, idässä on parin kilometrin pituinen *Sumiaisjärvi*, joka näkyy osaksi maantielle ja on Keiteleen kanssa yhteydessä Kuokanjoen kautta. Sen rannalla on korkea *Ilomäki*, jolta on laaja näköala Keiteleelle ja metsäseuduille, mistä pieniä järviä pilkoittelee. *Ilomäki* on laaja, sillä on useampia taloja ja viljelyksiä, m. m. *Ilomäen* talo.

Noin 8 km lounaiseen kirkolta, muodostaa Keitele *Syvälahden*, jonka rannat ovat asutut ja kauniit. Taloja: Heikkilä, Raivio, Siistelä, Uustalo. Lahti pistäikse korkeiden mäkien väliin. Niistä on korkein ja kaunein *Laulumäki*.

Kirkolta on koilliseen päin polku, joka vie *Rautianmäelle* (kartoissa Pihlajamäki). Sinne on noin 5 km. Se on kaunis korkea mäki, joka kasvaa lehtometsää ja sieltä on laaja näköala joka puolelle: m. m. Keiteleen vesistöille. Sen vierellä on toinen vähä matalampi *Hypykkämäki*.

Rautian mäestä itäänpäin on pieni omituinen, kaunis järvi: *Pukarajärvi*. Se on vajaan peninkulman pituinen, puolen km levyinen. Sen molemmissa päissä on pieni järvi. Ne ovat salmen kautta yhteydessä pääjärven kanssa. — Kalarikas. Suurin osa järveä on kuitenkin Rautalammen pit. puolella.

Sumiaisten kirkolla on siisti majatalo. — Matkailijan ei pitä unohtaa poiketa kappelin pienessä, somassa pappilassa, kirkonkylän pohjoispäässä, Keiteleen rannalla.

Sumiaisilta Konginkankaalle, 21 km, parhainta polku-pyörätietä. Maantie kulkee kauniin, juhlallisen metsän halki. Tien varressa on suuria, kauniita puita: tummia kuusia ja tuuhevia koivuja. Keitele näyttäytyy tuon tuostakin, pujotteleikse lahtineen aivan likelle maantietä. Lakkapetäjien välistä näkee rauhallisen lahden, vanhan nuottakodan niemen käressä, korkean sammaloituneen vuoren lahden toisella puolen. Tuo runollinen kuva vaihtelee alituisesti. — Tulemme *Matilanvirralle*, missä on lauttauspaikka ja sieltä on enää 7 km Konginkankaan kirkolle, joka talojen keskessä näkyy mäille jo pari km ennenkuin tulemme perille.

Vesimatka Keitelettä myöten. (Katso Keitele, sivu 50.)

Konginkankaan * kappeli.

Konginkankaan kappeli käsittää pääasiallisesti suuria, tasaisia metsäkankaita ja ison osan Keitelettä. Sen rantamat ja saaret ne juuri muodostavat kappelin kauneuden.

Konginkankaan kirkonkylä on aukealla kankaalla, joka viettää Keiteleeseen. Se on suuren niemen kannakkeella, joka jakaa Keiteleen kahtia: Ylä- ja Ala-Keiteleeseen. Pohjoispuolella kirkonkylän kannasta näemme saarekkaan *Räihän selän*, eteläpuolella pitkän, kapean *Liimattalan lahden*. Edellinen on Ylä-, jälkimmäinen Ala-Keitelettä.

Liimattalanlahden eteläpäässä on *Pyryrnlahden kylä*-kunta, jonne on kylätie kirkolta; paitsi sitä kuljetaan tänne veneellä. (Kirkonkylän kestikievarista on saatavana tänne venekyytiä, $\frac{1}{2}$ km venematkaa.) — Liimattalan eli Pyryrnlahden kylä on suuri, kaunein kyläkunta Konginkankaalla. Täällä on korkea: *Kotimäki*, seutujen korkeimpia paikkoja, Liimattalaisten kokonpolttomäki. — Liimattalasta on jonkunlainen tie ** *Äänekoskelle* (ktso s. 36) 25 km matka. Myöskin kuljetaan paljo veneellä *Äänekoskelle*, vaikka laivakulut ovat säännöllisiä. Keiteleellä (myös *Äänekosken—Matilan*, *virran* (ktso s. 50, 51) ja Konginkankaan välillä). *Äänekoskelta* kuljetaan paljo Konginkankaalle Liimattalan kautta.

Ylä-Keiteleen keskellä on suuri, kaunis *Iitsalonsaari*, joka kasvaa upeata havumetsää. Tämän saaren kautta kuljetaan Viitasaarelle.

Keiteleen vastaisella puolella, *Rautalammille päin*, on *Listonniemi*, jonne kirkolta on pari peninkulmaa. Listonniemi on suurimpia Keiteleen niemiä, peninkulman pituinen. Sen kärki ainoastaan kuuluu Konginkankaan kappeliin.

* Konginkangas tulee sanoista: *gång* ja *kangas*. Tästä näet kulki ennenvanhaan kirkkopolku Rautalammille.

** Tämä tie tehdään kohdakkoin hyvään kuntoon.

Tällä kärellä on korkea vuori, »*Listonmaa*», jolta on laaja näköala yli Keiteleeseen vesien.

Konginkankaan kestikievari on Keski-Suomen paraimpia majataloja, sekä huoneittensa että muunkin puolesta. Samassa rakennuksessa on kauppapuoti ja telefooni pohjoiseen: Viitasaarelle ja etelään: Jyväskylään. *Venekyytiä* Liimattalaan sekä Iitsaloon (ktso ed. siv).

Konginkankaalta Wiitasaarelle, 38 km. *Maantiematka*. Maantie jatkuu Konginkankaalta eteenpäin yhtä hyvänä polkupyörätienä, tasaisena ja kovana, kulkee vaihtelevien seutujen kautta Keiteleeseen rantaa, lahtien ja jokien poikki.

Pari kilometriä kirkolta on kaunis *Kivelä* niminen talo — tuleva pappilapaikka. Muutamia kilometriä edempänä on *Lintula*, kaunisasemainen talo, *Lintulahden* rannalla. 20 km kirkolta kulkee maantie Niinilahden yli, joka pitkänä, kapeana Keiteleeseen lahtena — joskin alussa laajempana — pistäikse mantereeseen. Tämän lahden varrella on etenkin kaksi erittäin kaunisasemaista taloa.

Majataloja. Ensimmäinen majatalo Konginkankaan kirkolta Wiitasaarelle päin on *Heikkilä* eli Hannula, Hakalan kylässä. Sinne on 11 km kirkolta. Suurenpuoleinen talo; siistejä huoneita. Sieltä 14 km seuraavaan kievariini: *Mattilaan*, mistä taasen peninkulman matka Hännilän lousille, ja sieltä Jurvansalon yli 4 km Wiitasaaren kirkonk. majataloon.

Vesimatka Wiitasaarelle (ktso *Keitele* siv. 50).

Wiitasaaren pitäjä.

Wiitasaarella näemme sen, mikä sisämaamme luonnossa on hienointa, sopusointuisinta ja ihaninta. Keski-Suomen maisemien ehjyys, niiden idyllisyys, maa- ja järvi-maisemien taiteellinen sopusointuisuus ovat täällä saavuttaneet huippunsa.

Nämä maisemat herättävät mielessä jalostavia ja tyyniä tunteita, jotka aina säilyvät mielessä, kun niitä kerran on päässyt näkemään: kun on saanut soudella Keitelettä, astua maalle Wiitasaaren kirkkorannassa, kiivetä sen lehtoissille kukkuloille ja reippaana matkailijana nousta tapulin huippuun ihaillemaan Keiteleen suuria maisemia.

Keitele se juuri onkin, joka tekee Wiitasaaren niin kauniiksi. Se jakaa kauniin Wiitasaaren, jakaa sen aivan kahtia, tunkeutuu kaikkialle sen saloihin, jättää saaria ja kapeita niemiä omaksi kaunistukseksi, jättää niiden rantamille kauniita kallioita, riippakoivuja ja lakkapääpetäjiä, jotka sen pintaan kuvastuvat.

Wiitasaaren kirkon seutuvilla näkee jo pitäjän luonnon kaikkein kauneimpana. Wiitasaaren kirkko on Keiteleen saarella, jonka molemmilla puolilla kapeat salmet sen eroittavat mantereesta. Maantie kulkee tämän saaren yli aivan järven rantaa, mutta jättää kuitenkin veden rajaan kauniita puita, joiden välistä näemme Keiteleen ulapan välkkyvän. Maantien toisella puolen taas kohoo saari korkeaksi kummaksi, joka kasvaa kaunista lehtometsää. Tämän kuntaan huipulla on pitäjän kirkko, jonka tapuli somana, vaaleanpunertavana kohoo yli puiden latvojen.

Tämän saaren rantamat, salmet, jotka sitä ympäröivät, ovat kaikkein hienointa luonnonkauneutta.

Pohjoiseen kirkkosaaresta jatkuu maantie yli salmen, jonka rannalla, mantereen puolella, on kaunis koivikko. Tässä koivikossa oli ennen vanhaan Henrik Gabriel Portanin syntymäkotina. Nykyään vietetään puistossa juhlia, muistaen suuren maanmiehemme merkitystä. Pitäjäläiset

ovat pystyttäneet puistoon patsaan, johon on piirretty suuren vainajan nimi ja syntymä- sekä kuolinpäivä.

Tie nousee sitte sille lakeudelle, jolla *Viitasaaren kirkonkylä* laajana, kauniina sijaitsee. Rakennukset ovat suurella alalla: kahdella lakeudella ja niiden välisessä notkossa. Maantie kulkee aivan keskitse. Toinen osa kirkonkylästä on korkeimmalla ja sieltä näkyy koko kirkonkylä ja kirkkosaaren seudut. Useita kaunisasemaisia rakennuksia on kylässä: *Apteekki* kirkkosaarella, salmen rannalla, *pappila* ja erillään muista *kappalaisen talo*, mistä on kaunis näköala kirkko-salmelle ja -saarelle.

Kauniita näköaloja. Siinä, missä maantie on kulkenut kirkonkylän läpi ja tullut mäen korkeimmalle kohdalle poikkeaa maantiestä kapea polku vasemmalle, jota myöten noustaan korkealle vuorelle: *Savimäki*. Se on laaja vuori, jonka päällyys on muodostunut sileistä kallioista. Niiden lomissa kasvaa pientä petäjää. Lännessä näemme synkän maiseman: havumetsiä, joiden välissä Keitele välkkyi. Kaukaa näkyy Muuruejärveäkin. Yltä ympäri kohoavat metsäiset kummut, joitten välillä Keitele mutkistelee.

Permosmäki. Vastapäätä Viitasaaren kirkkoa, Keiteleen takana on Permosmäki. Venematkaa noin 4 km ja itse mäelle 3 km. Se on noin 1 km Rautalammen ja Vesannon väliseltä maantieltä. Permosmäki muistuttaa paljo alppimaisemaa, kasvaa havumetsää. Pohjoispuoli on jyrkkää, alaspääsemätöntä louhikkoa. Se on pitkä, jylhä vuoren harjanne, jolta on hyvin laaja, suurenmoinen näköala joka puolelle. Lännessä ja etelässä näemme Keitelettä, korkeita kukkuloita Saarijärven, Laukaan ja Kivijärven pitäjistä, Keiteleen pitäjän vuorijonoja sekä Viitasaaren kirkonkylän seu-tuja. — Permosmäki on Viitasaaren korkein kukkula.

Lähinnä korkein sen jälkeen on *Luuvuori*, Ilmolahden kylällä. Ensin kuljemme Viitasaaren kirkolta 15 km maantietä Konginkankaalle päin, Mattilan majataloon, josta ajokelpoinen kylätie vie Emosen taloon, jonka maalla vuori sijaitsee. Emoslahden talo on siisti, sen väki on hauskaa, joten matkailija saa sieltä hyvän majapaikan. Luuvuorelta

on laaja, kaunis näköala Keiteleelle, sen ylikin, Laukaaseen saakka. — Emoslahden taloon, joka on kauniin samannimisen lahden varrella, otetaan kesävieraita.

Halkovuori on kaunis, korkea metsämäki, vastapäätä Viitasaaren kirkkoa, Keiteleen vastaisella rannalla, Jurvasalossa. Se on Salonpään (talo) maalla ja sinne on pari km kirkolta. Laaja näköala: joka suunnalla näkee Keitellettä, itäpuolella Kymönselkä, etelässä Suovanselkä.

Kesäasumuksia. Viitasaarella on lukuisasti sopivia kesäasumuksia, luonnonihanilla paikoilla. Keiteleen rantamilla on suuria siistiä taloja, jotka mielellään ottavat vastaan kesävieraita. Sellaisia on: *Hakkarila*, erittäin kauniilla paikalla Keiteleen takana, vastapäätä Viitasaaren kirkkoa. Komeita ja siistejä huoneita. — *Vermatsaari*, lähellä kirkkoa, entinen herrastalo, jossa joka kesä on ollut vierailijoita. Siellä on tilaa parille kolmellekin perheelle. Luonnonihanalla paikalla. — *Salonpää*, 3 km kirkolta, laivareitin varrella. — *Suovanniemi*, likellä laivasiltaa. Talossa on usein ollut kesävieraita. — Paljon muitakin taloja on, joihin voi kesäksi asettua. Kesäasuntoja on luvannut hankkia pyydyttäissä Nimismies Durchman Viitasaarella.

Kolimanjärven ja Keiteleen välinen koskireitti on mitä hauskin laskureitti, joka sisältää onituista, kaunista luontoa. Tämä reitti katkaisee Viitasaaren ja Keiteleen välisen maantien (katso siv. 48). Koliman Koski lahdesta alkaavirta ja kääntyy kahteen haaraan, jotka taas parin kilometrin matkalla yhtyvät. Läntistä haaraa voimme pitää pääväylänä. Se laskee *Kärnäkosken* kautta *Kärnäjärveen*. — Itäpuolinen sivuväylä on nimeltä *Kyrönpuro*. — Näiden väylien väliin jää saari n. s. *Koskisaari*, joka on harmaata, karua louhikkoa ja kasvaa pientä petäjää. Väylien ja saaren yli kulkee maantie, josta äsken mainitsimme.

Kärnäjärvi on kalarikas (säynäitä). Sen ympäristöt ovat hyvin jyhlhiä. Itäisellä rannalla kohoaa jyrkkänä, padanmuotoisena kumpuna *Kärnävuori*. Päältäpäin se on laaja ja sileä. Ympäristöt näyttävät jyhlhiltä ja kasvavat enimmäkseen havumetsää. Vuorelta on laaja näköala. Pohjoisesta

näkyä Kolimajärvi, etelästä koskireitti sekä laajalti Keitelettä. Voimme nähdä koko seudun yleissilmäyksellä: näemme koko vesireitin Kolimalta saakka, kuinka se sitten haaraantuu, jättää välilleen saaren ja lukuisina putouksina laskee Keiteleeseen. Näemme maantien siltoineen ja myllyn Kärnäkosken luona. Näköala on omituisen kaunis.

Koskien rannat ovat hyvin kauniit, joskin jylhät. Ne ovat lohirikkaita koskia. — Suurin on Kärnäkoski, josta ei voi laskea veneellä.

Kärnäjärvestä laskee *Kellankoski Kellanjärveen*, joka on pieni, kuilun tapainen järvi, täynnä pieniä saaria. Kellanjärvestä laskee *Taikinaiskoski*, josta vesi ryöppyää mahtavalla voimalla kaunisrantaiseen *Ilmojärveen*, jonka rannoista kohoo jyrkkiä, sileitä veden nuolemia kallioita. Muistuttaa Torisevaa Virroilla. Itäranta kasvaa vaivaisia mäntyjä, jotka ovat kuin imeytyneet kalliosoliin; länsiranta on hiukan matalampaa, kasvaa mäntymetsää. — *Ilmokesken* kautta (muodostaa useita pieniä koskia) laskee vesi edelleen. Alussa on se voimakas virta, jota voi laskea veneellä kovassa vauhdissa, loppupuolella se tyvenee hiljaiseksi virraksi, joka juoksee leppoisten lehtomaiden halki. Tämän kosken varrella on mylly. — Laskee *Kymönjärveen*, soma järvi, jonka lahdet uurtuvat kallioihin, muodostaen synkkiä poukamia. Itärannat ovat jyrkkiä, länsirannat alavia. Tulemme matalarantaiselle *Kymönkoskelle*, joka peltojen ja niittymaiden halki laskee Keiteleeseen.

Näiden koskien rantaa myöten rakennetaan parhaillaan kylätietä.

Matkasuunnitelmia.

Viitasaaren kirkolta on hyvä maantie Keiteleen kirkolle, jonne on 41 km matka. Maantie kulkee sinne Kärnäkosken ja Kyrönpuron yli (ktso siv. 47), poikettuaan Viita-

saaren—Pihitputaan maantiestä. Keiteleen kirkolta, joka jo on Savon puolella ja Nilakkaveden rannalla, vie höyrylaiva »Porthan» *Iisveden asemalle*. — Keiteleen kirkolta pääsee myös *Pielaveden kirkolle* samalla laivalla.

Iisveden asemalle voi matkustaa toistakin tietä. Ensin kuljemme Keiteleen yli Suovanlahteen, mistä on maantie-matkaa *Niinivedenpään* laivapysäkille (Vesannon seurakunnassa) 35 km. Sieltä kulkee höyry »Alli» *Iisveden asemalle*.

Viitasaarella on, paitsi Keitelettä, kaksi suurenpuoleista, luonnonihanaa järveä, joiden vedet laskevat Keiteleeseen: *Muujärvi* ja *Vuosjärvi*. Nämä järvet näkee matkailija, joka kulkee Viitasaarelta Kivijärvelle suorinta matkaa, eikä Pihitputaan kautta. Teemme selkoa siitä vesireitistä, jonka yhteydessä nämä järvet ovat:

Kivijärven—Keiteleen välinen vesireitti: Kivijärvi laskee *Patmonkosken* kautta *Patmojärveen*, 1 km pit. järvi. Siitä alkaa kaunis *Naisvirta*, laskee alas *Syvjärveen*, mistä tullaan lyhyen salmen kautta *Pudasjärveen*. Siitä laskee 2 à 5 km pitkä *Hilmonjoki*, jossa on *Hilmonkoski* 2½ km pitkä (75 jalk. kork.). Alaslaskeminen tästä on todellinen huvimatka. Hevonen ei pysy rinnalla kun se juoksee vieressä olevaa maantietä. Laskee hauskaan, ihanaan *Vuosjärveen*. Tuuheat ja kauniit ovat sen rannat. 25 km *Huopanankoskelle* (26 jlk. korkea put.). Se on valtavan kaunis koski ja lohirikas, paraimpia lohenonkimapaikkoja Keski-Suomessa. Laskee *Muuruejärveen*, joka on epäilemättä Keski-Suomen kauneimpia järviä. Se on tavattoman saarekas, saaret ovat kuin kukkaskoreja sen pinnalla. Laskee *Keihärinkosken* kautta Keiteleeseen. (Katso Keitele: Viitasaari—Keihäri, sivu 51).

Viitasaarelta Kivijärvelle voi päästä suurin matkoin siten, että ensin kulkee maantietä Saarijärvelle päin pari peninkulmaa, Kolarin majatalon kohdalle, mistä voi veneellä soudattaa yli ihanan Vuosjärven, Valasenlahden pohjaan. Siitä on noin 5 km maakannas Kivijärven rannalle, mistä soutumatkaa lähes pari peninkulmaa Kivijärven kirkolle. (Ktso siv. 54). — Myöskin voipi kulkea samaa maantietä puolitoista peninkulmaa, josta kylätie Huopanankoskelle.

Sieltä Vuosjärven yli edelleen, noudattaen yllämainittua matkasuunnitelmaa.

Jotta Kivijärven matkalla olisi tilaisuudessa näkemään Keihärinkosken ja Muruejärven voi noudattaa kolmattakin matkasuunnitelmaa. Ensin lähdemme laivalla Keihärinkoskelle (mitä hauskin matka!), ja sieltä yli ihanan Muurueen Huopanankoskelle, josta edelleen noudatamme yllämainittua matkasuunnitelmaa Kivijärvelle.

Viitasaaren kirkolta Keihärinkoskelle (katso sivu 51).

Keitele.

Keitele, pohjois-Hämeen suurin järvi, on noin 80 km pituinen ja leveimmiltä kohdilta 10 à 16 km levyinen. Koko ala on päälle 650 neliö kilometr. Järvi on hyvin luonnonihana; se on täynnä pienempiä ja suurempia saaria, jotka, niinkuin pitkät, kauniit, kallioiset niemetkin jakavat sen eri osiin. Kalastus on tuottavaa ja on tärkeänä elinkeinona rannikkoasujamille, varsinkin on muikunpyynnillä suuri merkitys, vuotuinen saalis kun nousee noin 50,000 kiloon. Viitasaaren ja Pihtiputaan muikunmäti onkin tärkeä kauppatavara, jolla on menekkiä kaikkialla maassa, erittäinkin Jyväskylän, Kuopion ja Mikkelin markkinoilla.

Matkailijan on välttämättä tehtävä veneretkiä Keiteleellä, jos hän tahtoo tutustua sen luonnonihaniuuksiin.

Kerromme lähemmin Keiteleestä, siten että alamme sen etelä päästä Suolahdelta ja seuraamme laivareittiä pohjoiseen.

Laivaliikettä Keiteleellä välittävät: »Viitasaari» ja »Keitele» laivat. Niiden kulkuvuorot nähdään Jyväskylän lehdistä*.

* Kohdakkoin tulee kolmaskin laiva välittämään siellä liikettä.

Suolahdelta kestää laivamatka toista tuntia Äännekoskelle (ktso siv. 36). Sieltä kulkee laiva pitkää, kaunista lahtea: *Häränkurkku*. Väylä on hyvin kaunis Sumiaisiin saakka; lukuisia saaria ja niemiä. Äännekoskelta Sumiaisiin on 2 à 3 tunnin matka. Sumiaisten kirkonkylä näyttää erittäin somalta järvelle.

Sumiaisista Matilan virralle, jossa on maantien lautaspaikka, on noin 1 à 2 tunnin matka. Väli on saarekasta ja kaunista, m. m. näemme *Pynnön* saaren, jossa on talo. *Matilan virta* on erittäin luonnonihana salmi, sen rannalla on Matilan talo. Läntinen ranta on kaunista havumetsää, itäinen, joka on osaksi viljeltyä, lehtoista. Ranta on kaunis hietaranta.

Matilan virralta kulkee laiva taas kauniita saarisia vesiä. Puolen tunnin kuluttua poikkee laiva kauniin *Iitsalon kartanon* rantaan, suuren saaren rannassa: *Iitsalo*. Sitte tullaan, kun ensin on kulettu pienten kaunisten saarien salmia, suurelle *Karttuselälle**, sen jälkeen kauniiseen *Haringanlahteen*, jonka rannalla on *Tynkyniemen* talo. Lahden muodostaa mannermaa ja *Haringon salo*. Sitten avautuu eteemme *Kokonselkä*, joka lopulta kapenee kauniiksi, saarekkaaksi *Majalahdeksi*, jonka rantaan laiva hetkeksi pysähtyy. Rannalla on *Kinnulan kyläkunta*. Kuljemme sitte suuren *Suovan selän* poikki. Selän jakaa kahteen osaan pitkä *Suovan niemi*, joka muodostaa kauniin *Suovanlahden*; sen rannalla on *Silo* niminen talo. *Suovanlahden* kauneilla, korkeilla rannoilla on useampia kauniita taloja. Laiva poikkee *Ukonniemen* talon rantaan. Sitten kiittää laiva pienelle *Hakkaran selälle*. Selkä kapenee *Hakkaran salmeksi* ja *Kirkkosalmeksi*. Tulemme *Viitasaaren* kauniin kirkonkylän rantaan (katso siv 45).

Viitasaaren kirkolta pääsemme edemmäksi pohjoiseen laivalla *Keitele* pohjaan saakka, joka on saarekas, kaunis osa *Keitelettä*.

* *Karttuselän* erottaa *Konginkankaan* puolella olevasta *Koivuselästä* 1 penink. pitkä *Niininiemi*, jolla on korkea vuoriharjanne *Luuvuori*.

Viitasaaren kirkolta Keihärinkoskelle on mitä hauskin matka, joka kestää pari tuntia laivalla. Tällä välillä on *Pihkurin*, tavattoman syvä selkä *, syvimmät kohdat ovat 40 à 50 syltä. Sieltä vähän pohjoisempana on *Solisniemi*, jolla on *Lapinraunioita*, jäännöksiä lappalaisten oleskelusta näillä seuduin. Solisniemen käressä on omituinen litteä kallio vedenpinnassa. Se lepää kiven päällä, joten näyttää siltä kuin se kelluisi vedenpinnalla. Taru kertoo erään lappalaisen purjehtineen sillä Pihkurinselän yli.

Keihärin lahden seudut ovat erittäin luonnonihania. Siihen laskee Keihärinkoski Muurueen järvestä (ktso siv. 49).

Pihtiputaan ja Kivijärven pitäjät.

Pihtiputaan pitäjä on kyllä luonnonihana, joskin sen luonto ei ole niin viehkeää kuin Viitasaaren, vaan paljon kolkompaa ja jäyhempää. Suuria järviä on pitäjässä: *Kolimajärvi*, *Muurasjärvi*, *Alvajärvi*, jotka tekevät sen luonnon vaihtelevaksi.

Pitäjän itäpuoli on paremmin Savon luontoista. Siellä on korkeita mäkiä, joilta on avara näköala.

Kauniita paikkoja. Pihtiputaan 4 km pituinen harju Kolimajärven rannalla, eteläpuolella kirkkoa, on erittäin luonnonihana, sitä on sanottu Pihtiputaan »Punkaharjuksi». Kaunis näköala Kolimolle ja Alvajärvelle. Maantie Viitasaarelle kulkee tätä harjannetta pitkin.

Toinenkin kaunis harju on Pihtiputaalla: *Niemenharju* Koliman ja Lylyjärven välillä sekä *Harmala* Koliman suuren selän rannalla, jonne on toista peninkulmaa vesimatkaa

* Syvin kohta on *Solisniemen* ja *Pihkurinsaaren* välillä. Tällä paikalla on nähty suunnattoman suuri kala, jota on luultu monni'ksi (?)

kirkolta Koliman yli. Saamme tällä matkalla nähdä m. m. Haapasaaren ja Linnasaaret keskellä järven suurta selkää.

Koliman itapuolella on korkeat *Kanalanmäet*, joilta on laajat näköalat. Ympäristöllä on muutamia taloja.

Pihtiputaan vesireitti. Pihtiputaalta pääsee vesireittiä myöten Suomenselälle saakka, lähelle Reisjärven pitäjää, jonne voimme jatkaa maantietä pitkin, 2 à 3 penink. matka. Reisjärveltä on maantiematkaa Sievin asemalle, Oulun radalla, noin 5 peninkulmaa.

Vesireitti alkaa, kuten sanottu, lähellä Suomenselkää, pienistä järivistä, jotka laskevat *Muurasjärveen*. tämä taas laskee pienen joen kautta, maantien poikki *Alvajärveen*. Alvajärven kyläkunta on yllämainitun joen ympäristössä. Alvajärvestä laskee *Heinäjoki* Kolimaan. Tähän jokeen laskee koillisesta toinen vesireitti *Saanijoen* kautta. Reitti alkaa *Liittoisjärvestä* lähellä Suomenselkää. Laskee *Liittoisjoen* kautta *Elämäjärveen*, sieltä $\frac{1}{2}$ penink. pitkän *Kortteisenkanavan* kautta *Saanijärveen*, mistä *Saanijoen* kautta Heinäjokeen ja Kolimaan.

Pihtiputaan kirkonkylä on somalla paikalla Heinäjoen rannalla, joen, jonka kautta pohjoisesta ja koillisesta tulevat reitit laskevat *Kolimaan*. Kirkolla on useita *kauppapuoteja* ja *apteekki*. *Telefoonia* parhaillaan puuhataan, ajetaan saada se yhdistymään Viitasaaren telefoniin.

Kolimajärvi, jonka lähellä kirkonkylä on, on johonkin määrin saarekas järvi. Rannat ovat jotenkin kolkot asumattomat. Pohjois- ja eteläranta ovat tiheään asutut. Järvi on kalainen.

Pitäjässä on useita kaunisasemaisia taloja, joihin otetaan kesävieraita.

Pihtiputaan—Viitasaaren maantie on hyvässä kunnossa ja kulkee kauniiden seutujen kautta, osaksi ovat seudut kyllä yksitoikkoisia metsätaipaleita. Pihtiputaan ja Viitasaaren kirkkojen väliä on 43 km. Kestikievari kirkolla on nimeltä *Kangas*, useampia huoneita hyvässä kunnossa. Seuraavaan *Ilosjoen kievariin* 10 km. Se on samoin hyvä kie-

vari: useita siistiä huoneita. Seuraavaan *Taipaleen* kievariin 21 km, niinikään siisti majapaikka. Sieltä on 9 km Viitasaaren kirkonkylän kievariin.

Maantie Pihtiputaalta Kivijärvelle ei vielä ole valmistunut. Tulee arvattavasti kulkemaan Keitelepuhjan kautta.

Kivijärven pitäjä. Kivijärvi on pieni, kaunis erämaan pitäjä, jonka suuri Kivijärvi särkee ja anastaa siltä suuren alueen. Se on pitäjä, jossa pohjoinen Keski-Suomi vielä kerran kauniin juhlallisena näyttäytyy mäkiin, salojärviin, ennenkuin se muuttuu lakeaksi, yksitoikkoiseksi Pohjanmaaksi. Sillä on siis ikäänkuin osansa luonnon kauneuden näytelmässä samoin kuin Karstulalla ja Pihtiputaalla, vaikka se suorittaa sen paljo onnistuneemmin kuin jälkimmäiset.

Kivijärven kirkonkylä on erittäin luonnonihanalla paikalla, maakannaksella, jonka molemmiin puolin on kaunis Kivijärvi. Maantie kiertää tämän kannaksen yli, joka oikeastaan on Kivijärven niemi. Kirkko ja tapuli ovat keskellä kylää, erittäin kauniilla paikalla, Kivijärven rannalla. Tapulista on kaunis näköala saarekkaille järven selänteille. Kirkon rakensi kuuluisa kirkkojentekijä Kuorikoski v. 1874 ja tapulin 1824.

Kirkolla on useita kaunisasemaisia taloja m. m. kaupias Anjelinin talo Kivijärven rannalla, aivan likellä kirkkoa. Pohjoispuolella kylää on sievällä hiekkaharjanteella soma *Linnanmäki*, mistä on ihana näköala kahdenpuolen Kivijärvelle.

Kirkonkylän *kestikievarissa* on saatavana siisti kortteeri ja hyvää ruokaa. Aivan lähellä on *postitoimisto*, josta posti lähtee neljästi viikossa, sekä 1 km päässä *apteekki* ja *telefooni*.

Joka Viitasaarelta matkustaa Kivijärvelle seuraavaa reittiä on tilaisuudessa näkemään Kivijärven kauneimman osan. Ensin lähemme Viitasaarelta Keihärinkoskelle (ktso siv. 51), sieltä Muurueen yli Huopanankoskelle, jonne myös pääsee helposti maamatkaa (ktso siv. 49). Täältä taas noin peninkulman matkalla ihanan Vuosjärven yli Hilmankoskelle, jossa sopii onkia lohia, samoin kuin Huopanastakin, sekä

sieltä edelleen kaunista Hilmojokea pieneen Pudasjärveen. *Syväjärven* ja viehättävän *Leppälän kylän* kautta tulemme Kivijärven kirkolle. Hauskemmaksi tulee epäilemättä matka, jos pääsee lauvantaisin Leppälän kylästä suurissa kirkko-venheissä selkien yli. Silloin voi olla tilaisuutta poikkeamaan kauniissa *Lintusaarella*, jota tavallisesti pidetään levähdyspaikkana tällä 2, 4 peninkulman matkalla. Saaresta, joka on keskellä aavaa Lintuselkää, on laaja ja kaunis näköala etenkin pohjoiseen päin, missä silmä ei edes voi vastaista rantaa eroittaa.

Kivijärven kirkolta Karstulaan on 44 km (ktso siv. 28). Tie kulkee alussa kauniin *Hannonsalmen* yli komeita, pitkiä kivisiltoja. Seudut ovat täällä erittäin kauniita. Lähellä salmien kivisiltoja on luola, jossa sanotaan muinaisten lappalaiskalastajien säilyttäneen kalastustarpeita y. m. Luola on aivan tienvieressä, salmen rannalla.

Kivijärven kirkolta Kinnulaan on 33 km, polkupyörälle sopivaa maantietä. 5 km kirkolta, tien varrella on korkea *Vietsaaren kallio*, suurenmoinen näköalapaikka, jonne naapuriseurakuntienkin kirkkoja häämöittää. Saman tien varrella (18 km kirkolta) olevassa Taasilan kievarissa voi suurempikin matkue saada siistin ja hyvän majapaikan. Täältä sopii uuden, tekeillä olevan, maantien valmistuttua, joka tie tulee kulkemaan m. m. kapean ja kauniin *Saarensalmen* poikki, poiketa Pihtiputaalle, tai jatkaa vanhaa tietä Kinnulaan. — Kinnulan kyläkunta, jolla on oma 1868 rakennettu rukoushuoneensa, on kauniin, saarisen Kivijärven päässä. Sieltä jatkuu maantie edelleen Lestijärven ja Toholammin kautta Kannuksen asemalle, jonne on noin 90 km matka.