



LÄNSSTYRELSEN
VÄSTERNORRLAND



Bevarandeplan Natura 2000

Pengsjökomplexet SE0710196

Namn:	Pengsjökomplexet
Sitecode:	SE0710196
Områdestyp:	pSCI 2003-10 enligt Art- och habitatdirektivet
Areal:	4136 hektar
Skyddsform:	Oskyddat
Kommun:	Örnsköldsvik
Tillsynsmyndighet:	Länsstyrelsen i Västernorrlands län
Koordinat:	706700/159000
Karta:	20H 3I
Ägarförhållanden:	Privat, SCA, Holmen
Fastställd/Uppdaterad:	2006-01-17

INNEHÅLLSFÖRTECKNING

1. ALLMÄNT OM NATURA 2000	3
1.1 Allmänt om bevarandeplanen.....	3
2. GRUNDER FÖR UTPEKANDE	3
2.1 Ingående naturtyp enligt art- och habitatdirektivet	3
3. BEVARANDESYFTEN OCH BEVARANDEMÅL.....	3
4. OMRÅDESBESKRIVNING	4
4.1 Allmän områdesbeskrivning	4
4.2 Intressanta arter i området, ej med i art- och habitatdirektivet.....	4
5. EKOLOGISKA FÖRUTSÄTTNINGAR	4
5.1 För området i dess helhet	4
5.2 För ingående naturtyp enligt art- och habitatdirektivet	4
6. HOTBILD MOT NATURA 2000-OMRÅDET	5
7. BEVARANDEÅTGÄRDER.....	6
7.1 Områdesskydd.....	6
7.2 Skötsel	6
8. BEVARANDESTATUS	6
9. UPPFÖLJNING AV BEVARANDEMÅL.....	6
10. REFERENSER	7
11. KARTOR	8

1. Allmänt om Natura 2000

Natura 2000 heter det nätverk av skyddsvärda områden som alla EU:s medlemsstater ska bidra till att skapa enligt EU:s två naturvårdsdirektiv, Art- och habitatdirektivet (Rådets direktiv 92/43/EEG av den 21 maj 1992 om bevarande av livsmiljöer samt vilda djur och växter) samt Fågeldirektivet (Rådets direktiv 79/409/EEG av den 2 april 1979 om bevarande av vilda fåglar). Syftet är att bidra till bevarandet av den biologiska mångfalden inom gemenskapen. Sverige har som medlem i EU åtagit sig att se till att naturtyperna och arterna har gynnsam bevarandestatus, dvs. att de finns kvar i långsiktigt hållbar omfattning genom att vidta bevarandeåtgärder i form av skydd och skötsel. Ett särskilt tillstånd krävs om man vill utföra åtgärder som kan påverka miljön i ett Natura 2000-område på ett betydande sätt. Som en hjälp vid arbetet med att bevara naturvärdena i Natura 2000-områden samt som ett stöd för verksamheter som bedrivs i anslutning till området ska det finnas bevarandeplaner för samtliga områden.

1.1 Allmänt om bevarandeplanen

Bevarandeplanen är det dokument som ska beskriva vad som är syftet med bevarandet av varje enskilt Natura 2000-område och som ska ange vilka bevarandeåtgärder som planeras. Bevarandeplanen behandlar områdets ingående naturtyper och arter som finns upptagna i EU:s två naturvårdsdirektiv, Art- och habitatdirektivet samt Fågeldirektivet. En viktig del i bevarandearbetet är formuleringen av syfte och mål för varje Natura 2000-område samt att planera och prioritera vilka åtgärder som behövs utifrån i dagsläget kända förhållanden och hot.

2. Grunder för utpekande

2.1 Ingående naturtyp enligt art- och habitatdirektivet

Området är utpekade att ingå i Natura 2000-nätverket enligt art & habitatdirektivet mot bakgrund av att det inom området finns i direktivet ingående naturtypen aapamyrrar (stora myrkomplex, tabell 1).

Tabell 1. Ingående naturtyp enligt art- och habitatdirektivet

Kod	Naturtyp	Areal (ha)	Andel (%)
7310*	Aapamyrrar	2606	63

*) = Prioriterad naturtyp

3. Bevarandesyften och bevarandemål

Natura 2000-området Pengsjökomplexet är ett stort myrkomplex. Det främsta bevarandesyftet är att bevara och återställa myrmiljöerna i området. Ett övergripande syfte är att upprätthålla en gynnsam bevarandestatus för den naturtyp som legat till grund för utpekandet av området i Natura 2000-nätverket. I tabell 2 finns en sammanfattning av de bevarandemål som skall uppfyllas för att bevarandesyftet ska uppnås.

Tabell 2. Bevarandemål för ingående naturtyper

<i>Naturtyp</i>	<i>Bevarandemål</i>
Aapamyrar	<ul style="list-style-type: none"> • Naturtypen bibehålls i minst 2606 ha. • Naturlig hydrologisk regim ska råda. • Typiska arter som tuvull och blodkrokmossa m.fl. ska ha ej minskande populationer. • Det bör förekomma häckning av grönbena och fiskgjuse • Täckningsgraden av träd och buskar ska understiga 10 %

4. Områdesbeskrivning

4.1 Allmän områdesbeskrivning

Pengsjökomplexet sydost om Solberg är ett av länets största myrområden och mycket variationsrikt. Området är representativt för regionen med en blandning av myrar, många fastmarksholmar och tjärnar. Vegetationen är överlag fattig, mossarna domineras av rissamhällen med bl.a. tuvull och ett flertal *sphagnum*- och *carex*-arter. Området är hydrologiskt i det närmaste helt intakt. En stor del av fastmarksholmarna i området är tydligt påverkade av både äldre tiders och modernt skogsbruk. Motsvarande påverkan finns även i anslutande skogspartier. Skogarna på en del av fastmarksholmarna och i intilliggande bestånd, främst i nordost, är tydligt påverkade av äldre skogsbränder. Områdets centrala delar har tidigare hävdats/ använts för slätter, vilket ett flertal hoprasade lador vittnar om. I yttre, perifera delar är området påverkat av dikning och vägdragningar. Pengsjökomplexet har i vissa delar även ornitologiska värden och dessa klassades som värdeklass II i myrfågelinventeringen.

4.2 Intressanta arter i området, ej med i art- och habitatdirektivet

De orörda myrmiljöerna och skogmosaikerna ger utrymme för ett flertal intressanta arter däribland rostvitmossa (*Sphagnum fuscum*), tuvull (*Eriophorum vaginatum*), kallgräs (*Scheuchzeria palustris*) och blodkrokmossa (*Warnstorfia sarmentosa*). Bland fågelarterna finns bl.a. grönbena (*Tringa glareola*), storspov (*numenius arquata*), enkelbeckasin (*gallinago gallinago*), svarthakedopping (*podiceps auritus*) och fiskgjuse (*pandion haliaetus*).

5. Ekologiska förutsättningar

5.1 För området i dess helhet

Ostörda stora myrkomplex med naturlig hydrologi är idag en värdefull livsmiljö för många arter och har förutsättning att vara det så länge inte området påverkas negativt av modernt skogsbruk och hydrologin inte påverkas i närområdet.

5.2 För ingående naturtyp enligt art- och habitatdirektivet

Aapamyrar Myrkomplex som domineras av kärr i de centrala delarna. Hydrotopografiska myrtyper som strängflarkkärr och olika typer av blandmyrar räknas automatiskt till aapamyrar. Andra myrtyper som kan ingå i dessa komplex är nordliga mossar av rostvitmossa-typ, topogena och soligena kärr, backkärr och sumpskog. Aapamyren är nordlig och bäst utbildad norr om Dalälven.

Förutsättningar för gynnsam bevarandestatus:

- Hydrologi och hydrokemi bör inte påverkas negativt, bl a får torv inte oxideras som en följd av mänsklig påverkan utan endast som en eventuell följd av naturliga klimatförändringar.
- Täckningsgraden av botten- fält- busk och trädskikt bör inte förändras till att bli nämnvärt glesare eller tätare. Undantaget är en positiv effekt av restaureringsåtgärder.
- De strukturer (ex. tuvor, strängar, flarkar, flarkgölar) som finns på myren bibehålls och har oförändrad omfattning och geografisk spridning. Undantaget det som kan klassas som naturliga förändringar eller förändringar som följd av en lyckad restaureringsåtgärd.
- Ingen påtaglig minskning av populationerna av de typiska arterna i naturtypen. De typiska arterna är indikatorarter vars förekomst indikerar gynnsam bevarandestatus hos naturtypen genom att de reagerar relativt tidigt på någon av de hotfaktorer som är aktuella för naturtypen.

6. Hotbild mot Natura 2000-området

Området är i dag oskyddat, förutom tillståndsplikten för verksamheter som kan skada naturvärdena på ett betydande sätt enligt 7 kap 28 § Miljöbalken och statusen som riksintresse enligt 4 kap. MB. Verksamheter och faktorer som kan tänkas påverka Natura 2000-området negativt visas i tabell 3.

Vid beskrivandet av hotbilden för ett område kan endast nu kända problem belysas. Det är viktigt att ha i åtanke att nya hot troligen kommer att identifieras i framtiden. De hot som är av global karaktär t.ex. klimatförändringar och atmosfäriskt spridna miljöbelastningar kan inte lösas genom områdets skötsel. I övervakningsarbetet är det viktigt att i mån av resurser redovisa hur de globala problemen utvecklas på såväl objekts- som länsnivå. Tyngdpunkten för hotbilden av varje enskilt Natura 2000-objekt ligger främst på lokala hot från landskaps- till artnivå.

Tabell 3. Verksamheter och faktorer som kan påverka Natura 2000-området negativt

Naturtyp	Hot
Aapamyrrar	<ul style="list-style-type: none"> • Dikning och andra markavvattnande åtgärder liksom dämning kan påverka habitatets hydrologi och hydrokemi på ett negativt sätt. Även markavvattningsföretag och dämning i närliggande våtmarks- eller fastmarksmiljöer kan ge en negativ påverkan på habitatet. • Torvbrytning är ett hot mot habitatet idag då det finns en risk för att efterfrågan på torv som energikälla och jordförbättringsmedel blir större. • Genom att anlägga skogsbilvägar över eller i närheten av habitatet kan hydrologin och/eller hydrokemin i området förstöras. • Skogsbruk och andra företag som innebär att närliggande fastmark avverkas kan innebära är näringsämnen läcker ut på myren. Hotet kan minskas genom att en skyddszon enligt skogsvårdslagens rekommendationer lämnas intill mossen. • Spridning av till exempel kalk, aska och gödningsämnen i habitatet ger drastiska förändringar på vegetationens artsammansättning. Motsvarande spridning av kemiska substanser i habitatets närhet kan också skada habitatet genom luftburen deposition. • Markexploatering, som t ex anläggning av nya kommunikationsleder.

7. Bevarandeåtgärder

7.1 Områdesskydd

Pengsjökomplexet är idag oskyddad, förutom statusen som riksintresse enligt 4 kap MB. Verksamheter som på ett betydande sätt kan skada värdena i Natura 2000-området kräver tillstånd enligt 7 kap 28 § MB.

På fastmarksholmarna i myrmarken kan skogsbruk, om hänsyn tas till skydd av myrmarkerna genom att anlägga en generell skyddszon, bedrivs främst vintertid genom att tillfälliga vintervägar anläggs. Skogsmark som kan åtkommas utan att passera över myrmark kan bedrivs så länge en skyddszon lämnas mot myren.

7.2 Skötsel

Myrmarken lämnas för fri utveckling där naturliga processer får råda. Sammanfattning av planerade skötselåtgärder visas i tabell 4.

Tabell 4. Sammanfattning av planerade skötselåtgärder

Skötselåtgärd	Tidpunkt	Prioritet
Fri naturlig utveckling	Tills vidare	1

8. Bevarandestatus

Bevarandestatusen för området i sin helhet är gynnsam då myrmarken är relativt opåverkad och en god hydrologisk regim råder.

9. Uppföljning av bevarandemål

Det krav som ställs i direktivet är att utvärdering av gynnsam bevarandestatus för naturtyper skall ske på biogeografisk nivå (för Västernorrlands län den boreala regionen). Detta innebär att många naturtyper kommer att följas upp i ett urval (stickprov) av objekten. Objektvis uppföljning kommer att ske i skötselkrävande habitat samt av parametrar som är relaterade till något som går att åtgärda inom objekten.

Uppföljning av naturtypen bör ske enligt följande:

Aapamyrar

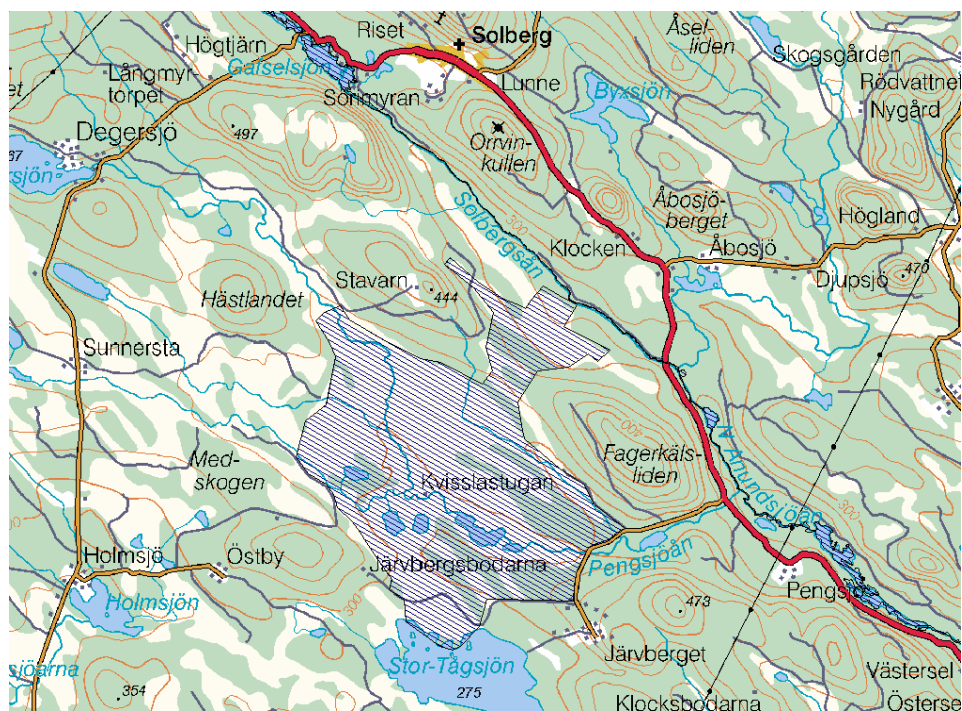
Grunden för uppföljningen utgörs av NILS (Nationell Inventering av Landskapet i Sverige) standardiserade flygbildstolkning och provyteinventering.

- Arealen av habitatet, utbredning av de hydromorfologiska strukturerna samt täckningsgraden av träd och buskskikt följs upp vart 5:e år genom flygbildstolkning.
- Typiska arter kärlväxter och mossor följs upp vart 5: e eller vart 10: e år beroende på om övervakningsytan är en original eller förtätad. Registrering av arter bör ske i permanenta provytor.
- Typiska arter fåglar följs genom punkt linjetaxering i ett stickprov av habitatet och objekten. Objektvis uppföljning kommer att ske i samtliga SPA-områden.

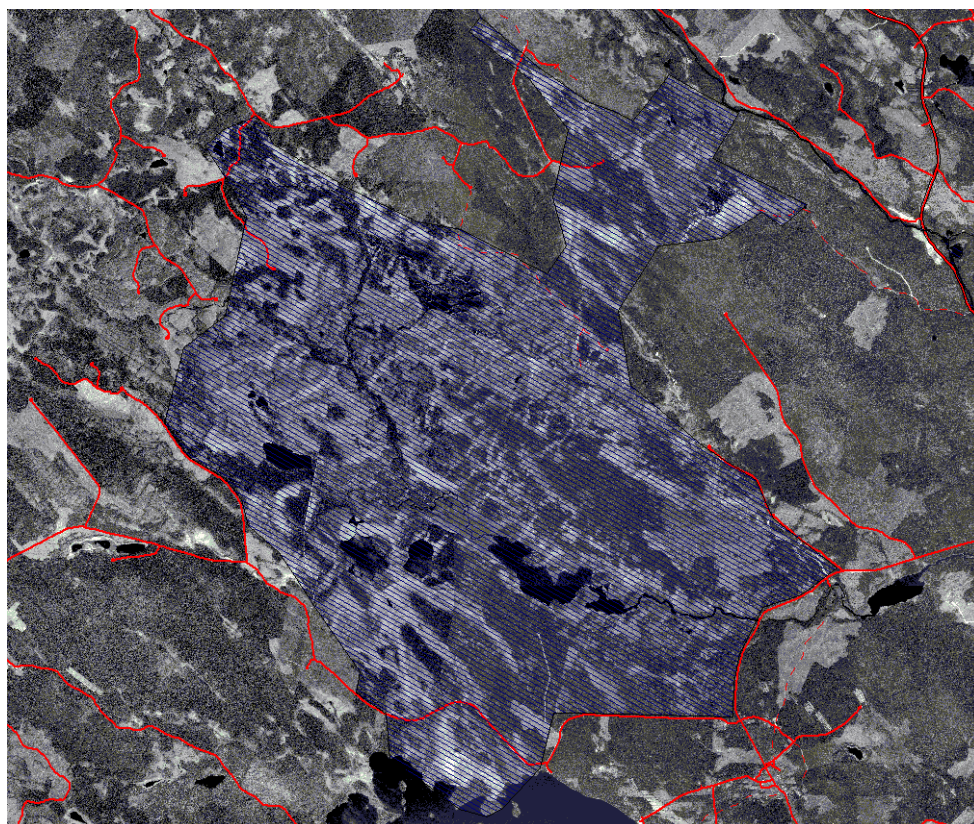
10. Referenser

- Simonsson, P. & Dynesius, M. 1980. Fågelmyrar i Västernorrlands län – en ornitologisk inventering. Länsstyrelsen i Västernorrlands län 1980: 13.
- Grundström, S & Uppsäll, S. 1994. Skyddsvärda våtmarker i Västernorrlands län. Länsstyrelsen i Västernorrlands län 1994:2
- Arnström, T et al. 1979. Fem myrar i Västernorrlands län. Länsstyrelsen i Västernorrlands län 1979:9
- Muhr, M. 1982. Flygbildstolkning av myrar i Ångermanland. Tolkningsblanketter + tolkningsskisser.

11. Kartor



Översiktskarta för Natura 2000-området **Pengsjökomplexet**. Blå markering anger området.



© Lantmäteriet, 2004. Ur GSD-Ortofoto ärende 106-2004/188-Y

Detalj karta för Natura 2000-området **Pengsjökomplexet**.