

Dokumentation av MODERN ARKITEKTUR i Norrbotten



TINGSHUS, PAJALA

Lina Karlsson 2006

Dnr 353-2006

INNEHÅLLSFÖRTECKNING

INLEDNING	s. 2
HISTORIK	s. 3
Tingsväsendets historia i Norrbotten	s. 3
Kort om polisväsendets historia	s. 3
Kort om Pajalas historia	s. 4
FÖRHÅLLANDEN OCH SKYDD	s. 5
Planer och bestämmelser	s. 5
Ägarförhållanden	s. 5
ARKITEKTER OCH ÖVRIGA MEDVERKANDE	s. 6
UPPFÖRANDE OCH FÖRÄNDRINGAR	s. 6
Uppförande	s. 6
Förändringar	s. 7
FUNKTIONER FRÅN UPPFÖRANDET TILL IDAG	s. 7
BYGGNADSBESKRIVNING	s. 8
Byggnaden i sin omgivning	s. 8
Exteriör beskrivning	s. 9
Interiör beskrivning	s. 11
<i>Källarplan</i>	s. 11
<i>Entréplan</i>	s. 12
<i>Våning 1 tr.</i>	s. 13
MATERIAL OCH KONSTRUKTION	s. 14
SKADEBILD	s. 16
KULTURHISTORISKA OCH ARKITEKTONISKA VÄRDEN	s. 16
Exteriör karaktärisering	s. 16
Interiör karaktärisering	s. 16
KÄLL- OCH LITTERATURFÖRTECKNING	s. 18
Otryckta källor	s. 18
Tryckta källor och litteratur	s. 18

INLEDNING

Denna rapport utgör en del av projektet Dokumentation av modern arkitektur i Norrbotten som bedrivs av Norrbottens museum. Det övergripande syftet med projektet är att öka kunskapen om efterkrigstidens arkitektur i länet, vilken i detta sammanhang ofta blivit förbisedd. Kunskapsuppbyggnad beträffande denna bebyggelse är också en viktig förutsättning för framtida verksamhet.

Norrbottens museums målsättning är att skapa en översikt över den bebyggelse som uppförts i Norrbotten under tiden 1950-2000, delvis genom ett antal ingående dokumentationer av enskilda byggnader/anläggningar. Dokumentationerna omfattar byggnader och miljöer representerande olika verksamhets kategorier; offentliga institutioner, lokaler för förvaltning och undervisning, industrimiljöer, bostäder och så vidare. Objekten är arkitektoniskt intressanta, tidstypiska, epokgörande, stilbildande eller på annat sätt särskilt angelägna eller omtalade. Byggnader i alla länets kommuner kommer att finnas representerade i materialet.

Projektet som helhet är ett samarbete mellan museets bebyggelseantikvarier och fotografer och de ingående dokumentationerna är avsedda att resultera dels i en skriftlig rapport, dels i en fotodokumentation. Avsikten är att materialet även ska utgöra grund för och resultera i publik redovisning. Som ett etappmål inom projektet kommer därför en utställning att uppföras under 2007, där ett objekt i varje kommun presenteras i ord och bild.

Denna dokumentation av Pajala Tingshus, Justitia 1, Pajala sn och kommun, utfördes av Lina Karlsson, Norrbottens museum sommaren 2006. Alla fotografier i denna rapport: © 2006 Norrbottens museum. Foto Lina Karlsson 8.6.2006 och 9.6.2006. Insamlat material finns tillgängligt i museets arkiv och bildarkiv.

HISTORIK

Tingsväsendets historia i Norrbotten

År 1611 bröt sig Norrland lagsaga ut ur Upplands lagsaga. En underlagman i varje landskap utgjorde främsta rättsinstans. 1670 genomfördes en landsomfattande reformering av domstolsväsendet och häradsting infördes som domstolar i första instans. Tingslagen sammanfördes i en domkrets (domsaga) för varje landskap, anförda av häradshövdingar. Domkretsen omfattade till en början hela landskapet. I lappmarkerna fortsatte dock lagmanstingen in i 1700-talet. I Övre Norrland sammanföll tingslagen vanligtvis med socknarna och tingen hölls ofta i sockenstugor eller gästgivargårdar.¹ Redan under 1600-talet uppfördes också funktions specifika tingshus. 1734 infördes tingshusbyggnadsskyldighet och vid 1800-talets mitt var över 300 tingshus i bruk. Ungefär 350 tingshus från perioden 1700-1971 finns idag bevarade, varav en femtedel fortfarande används som domstolslokaler. Övriga innehåller helt annan verksamhet.²

Under 1700- och 1800-talet delades domsagorna upp i mindre enheter.³ Ett flertal gånger under 1800-talet föreslogs, främst från norrländskt håll, en delning av Svea hovrätt. Orsaken var det stora avståndet till Stockholm. Det dröjde dock till 1936 innan en hovrätt för Övre Norrland inrättades i Umeå.⁴ 1965 avskaffades magistraten vilket innebar att rådhusrätterna förstatligades och att banden mellan stad och stadsdomstolar löstes upp.⁵ Domstolsreformen 1971 omvandlade det svenska rättsväsendet. Häradsrätterna ersattes av tingsrätter och staten övertog ansvaret för tingshusen från häradsinvånarna som i 250 år själva byggt och underhållit dessa.⁶

Tingsrätten är den första instansen inom det allmänna domstolsväsendet och prövar tvistemål, brottmål och domstolsärenden. Tingsrätternas geografiska område är domsagan. Tingsrätten leds av en lagman annan personal är bland annat rådmän och nämndemän. Lagmän och rådmän tillsätts av regeringen och är i princip oavsättliga för att markera den dömande maktens oberoende av den politiska makten. Nämndemän är politiskt valda av kommunfullmäktige. Tingsrätter kan ha tingsställen på en eller flera orter.⁷ Regeringen är på förfrågan av Domstolsverket beslutande i frågan om inrättande av tingsställe på annan än orten för tingsrätten.⁸

Kort om polisväsendets historia

Redan omkring 3 000 f.Kr. ska ett polisväsen ha funnits i Egypten och från grekiska samhällen och Romariket finns flera dokument från tusentalet f.Kr. som vittnar om polisiära organisationer. Under medeltiden växte polisväsen fram i många europeiska städer och under senare århundraden blev dessa alltmer centraliserade och organiserade. Storbritannien var tidigt med att samla polisen under en central organisation och tjänade som förebild för många andra länder.

Under Gustav Vasas tid startade reformer av det svenska militärväsendet och en civil polisorganisation började byggas upp. Från 1593 utsågs en fjärdingsman bland skattebönderna för varje socken. Landshövdingar, kronofogdar och länsmän övertog sedan efterhand ansvaret för lag och ordning från kungliga ämbetsmän, ståthållare och fogdar. 1635 kom den första allmänna landshövdingeinstruktionen och där behandlas de polisiära uppgifterna ingående. Större städer stod utanför länsstyrelsens uppgifter och där inrättades istället särskilda poliskammare.

¹ Norrländsk Uppslagsbok Band 4 1996 s. 235

² Löfgren, E. *Rätten och rummet - arbetsmaterial*

³ Norrländsk Uppslagsbok Band 4 1996 s. 235

⁴ www.hovrattenovrenorrland.dom.se 2005-06-15

⁵ Brusewitz, H. Föredrag 1996, ngt. omarbetat.

⁶ Löfgren, E. *Rätten och rummet - arbetsmaterial*

⁷ Nationalencyklopedin Band 18 1995 Ord: *tingsrätt*

⁸ www.dom.se/dom/Dvhemsida/aktuellt/pressmeddelande%201.htm 2005-06-14

Rättsväsendet omorganiserades 1917 och landsfogden blev högste ansvarige för polis-, åklagar- och exekutionsväsendet i länet. Länsmännen blev nu landsfiskaler och i städerna fanns stadsfiskaler. 1925 års polislagstiftning slog fast att i riket var regeringen (Kungl. Maj:t) högsta polismyndighet och i länen länsstyrelsen.

1932 inrättades statspolisen. Polisiär verksamhet var dock främst ett kommunalt ansvar fram till 1965 när polisväsendet blev en del av den statliga förvaltningen och omfattande centralisering ägde rum. Antalet polisdistrikt minskades nu från 554 till 119. 1980- och 90-talet präglades däremot av decentralisering. Grundläggande organisation anges i polislag och polisförordning. Polisorganisationen har tre nivåer; central i form av Rikspolisstyrelsen, regional knuten till länsstyrelserna och slutligen ett eller flera polisdistrikt med egna polismyndigheter i varje län.⁹

I Pajala inrättades den första polisstationen i början av 1800-talet¹⁰ och sedan dess har polisverksamheten varit en av de självklara samhällsfunktionerna på orten. Idag pågår dock åter centraliseringar och besparingar i länet och polisstationen i Pajala är en av de enheter vars framtid är oviss,¹¹ delvis beroende av att Rikspolisstyrelsen minskar anslaget till Norrbotten 2007. Tillförordnad länspolismästare Seppo Wuori föreslår också att Polismyndigheten kan hyra in sig i kommunhusen och på så sätt få kraftigt minskade lokalhyror samtidigt som man kan utveckla ett närmare samarbete med kommunerna och bli mer tillgänglig för befolkningen.¹²

Kort om Pajalas historia

I söder gränsar Pajala till Övertorneå och Överkalix kommuner, i väster till Gällivare och Kiruna och i öster till Finland. Pajala storkommun bildades 1971 av Pajala, Junosuando, Korpilombolo och Tarendö kommuner,¹³ vilka idag utgör kommundelar och tillika socknar i Pajala kommun. Ortens huvudgator löper i älvfårans riktning och stadskärnan har en delvis oregelbunden rutnätsplan.¹⁴ Tingshuset är beläget i centralorten och socknen Pajala,¹⁵ vid Torne älv i östra delen av kommunen.

Större delen av Pajala utgörs av tallskogsländ. Ca 30 % av arealen är myrmark. Genom kommunen flyter fem outbyggda älvar och Torneälven och Muonioälven utgör sedan 1809 gräns mot Finland.¹⁶ På 1860-talet drogs landsväg till Pajala från Övertorneå och i 1900-talets början anlades nuvarande väg 99 längs Torne älv.¹⁷

Pajala by grundades under 1500-talets andra hälft av finska nybyggare.¹⁸ Byn klarade sig undan ryssarnas skövlingar 1715-17, då flera byar i Tornedalen brändes och ödelades. Från tidig medeltid var finska dominerande språk i svenska Tornedalen, där svenska språkets inverkan var liten fram till 1888 när de första statsskolorna med undervisning enbart på svenska inrättades.¹⁹ Pajala församling bildades 1725. 1797 stod en kyrka klar vid Kengis bruk. Denna flyttades 1869 till Pajala centralort och byggdes då ut till den nuvarande korskyrkan, uppförd efter ritningar av Ludvig Hedin. 1849 blev Pajala eget pastorat och fick samtidigt sin förste kyrkoherde, Lars Levi Læstadius,²⁰ vilken stannade i Pajala församling till sin död 1861.

⁹ Nationalencyklopedin Band 15 1994 Ord: *polisväsen*

¹⁰ <http://web.telia.com/~u97802755/pajala/pajalahistoria.htm> 2006-07-11

¹¹ Thelin, A. *Polisen skär ner* 2006-06-02 samt Svanberg, L. *Stängning av polisstationer upprör och oroar moderat* 2006-06-02

¹² Thelin, A. *Polisen skär ner* 2006-06-02

¹³ www.pajala.se/mun/pajala/www.nsf/about/3dbc4c659952f5c2c1256e60004d2a4b 2006-07-11

¹⁴ Norrländsk Uppslagsbok Band 3 1995 s. 375

¹⁵ [www.pajala.se/mun/pajala/www.nsf/3DBC4C659952F5C2C1256E60004D2A4B/\\$FILE/Historik.mht](http://www.pajala.se/mun/pajala/www.nsf/3DBC4C659952F5C2C1256E60004D2A4B/$FILE/Historik.mht) 2006-07-11

¹⁶ Norrländsk Uppslagsbok Band 3 1995 s. 374

¹⁷ <http://web.telia.com/~u97802755/pajala/pajalahistoria.htm> 2006-07-11

¹⁸ *Ibid.*

¹⁹ www.pajala.se/mun/pajala/www.nsf/about/3dbc4c659952f5c2c1256e60004d2a4b 2006-07-11

²⁰ Norrländsk Uppslagsbok Band 3 1995 s. 374

1649-50 anlades en hammarsmedja vid Kengisforsen. Denna utvecklades senare till Kengis bruk som var i drift in på 1930-talet. Denna järnbruksepok på nära tre sekler utgör Norrbottens äldsta brukshistoria.²¹ Pajala var länge en jordbruksbygd med stor del av befolkningen sysselsatt inom näringen. På 1960- och delvis 1970-talet minskade både jordbruket och befolkningen kraftigt. Härefter har befolkningen varit stabilare. 2006 har Pajala ca 7 200 invånare av svensk, finsk och samisk härkomst, varav ca 2 100 i centralorten Pajala. Kommunen är idag den största arbetsgivaren och i övrigt domineras Pajalas näringsliv av många små och medelstora företag.²²

FÖRHÅLLANDEN OCH SKYDD

Tingshusets fastighetsbeteckning är Pajala Justitia 1. Ursprunglig beteckning är PAJALA 28:1, tidigare beteckning BD-Pajala Justitia 1 upphörde 3/8 1989. Byggnadens adress är Tingsgatan 1, 984 23 Pajala,²³ Pajala församling och kommun, Norrbottens län. Fastighetens affärslokalsyta är 1092 kvm (år 2006) och dess totala markareal är 3 611 kvm.²⁴ Tingshuset har inget skydd och står inför ett direkt hot i och med strukturförändringar inom dess inrymda myndigheter. Kronofogdemyndigheten har lämnat byggnaden och tingshusfunktionen är idag mycket marginaliserad samtidigt som polisverksamheten står inför hot om nerskärningar och eventuell nerläggning.

Planer och bestämmelser

För fastigheten gäller Stadsplan för del av Pajala kyrkoby. Planen upprättad 1953-54 av SAR Bertil Mattsson. Den antogs av Pajala kommunfullmäktige 18.9.1955 och beslutades av Kungl. Maj:t 15.8.1958. Tingshuset anges som A (allmänt ändamål) med maximal tillåten byggnadshöjd tre våningar. Stadsplanen upprättades av Länsarkitektkontoret i Norrbottens län med en terrängkarta upprättad 1950-52 av distriktslantmätare Arne Jäderstrand som underlag.²⁵ 1975 gjordes en avstyckning som berörde fastigheten,²⁶ sannolikt avser den villatomterna i kvarterets södra del. På situationsplanen från 1950 tillhör hela tomten fastigheten Justitia 1.

Ägarförhållanden

Tingshuset uppfördes och ägdes gemensamt av Pajala kommun och Pajalas och Korpilombolos tingslag. Genom domstolsreformen 1971 övertog Statliga byggnadsstyrelsen ansvaret för och därmed ägandet och förvaltandet av tingslokalerna. 1980 förvärvade Byggnadsstyrelsen också Pajala kommuns del av byggnaden för 290 000 kr.²⁷ Tillsammans med många andra myndighetsbyggnader och kommersiella byggnader övergick tingshuset under första delen av 1990-talet till Vasakronan AB. 1997 var den en av 188 fastigheter på 98 orter som till ett värde av 4,9 miljarder, såldes till det då nybildade bolaget Stenvalvet Fastighets AB.

2001 köptes Stenvalvet upp av det amerikanska företaget GE Real Estate AB. Företaget förvärvade då förutom Pajala tingshus, bland annat Haparanda och Piteå tingshus samt Piteå polishus.²⁸ 10.2.2006 sålde GE Real Estate AB byggnaden till KESOVE VIII D AB, det danska företaget Keops A/S svenska avdelning, stationerat i Stockholm.²⁹ Ägarförhållanden och förändringar bekräftas av bygglovhandlingar för Justitia 1³⁰ samt av Skellefteå tingsrätt.³¹

²¹ Norrländsk Uppslagsbok Band 3 1995 s. 374

²² www.pajala.se/mun/pajala/www.nsf/about/3dbc4c659952f5c2c1256e60004d2a4b 2006-07-11

²³ Pajala kommun Plan- och Miljöförvaltningen: *Allmän fastighetsinformation Justitia 1* 2006-06-09

²⁴ Ibid.

²⁵ Ibid. *Stadsplan för del av Pajala kyrkoby* beslut 1958-08-15

²⁶ Ibid. *Allmän fastighetsinformation Justitia 1* 2006-06-05

²⁷ Ibid. *Fastighetsvärdering Justitia 1* 1980-10-20

²⁸ <http://nordic.gerealestate.com/cms/servlet/enter> 2005-07-14

²⁹ Pajala kommun Plan- och Miljöförvaltningen: *Allmän fastighetsinformation Justitia 1* 2006-06-09

³⁰ Ibid. *Handlingar Justitia 1*

ARKITEKTER OCH ÖVRIGA MEDVERKANDE

Arkitekt var SAR Bertil Mattsson. Efter genomgången arkitektutbildning startade han tillsammans med Lennart Alexis och Bertil Franklin sedan det framgångsrika företaget MAF 1939. Mattsson står för M:et i kontorets namn. Han ritade under sin tid ett stort antal byggnader i Norrbotten. Tingshusfogde i Pajalas och Korpilombolos tingslag och därmed representant för den ena byggherren, var vid byggnadens uppförande Thorsten Lindahl. I övrigt finns få uppgifter på medverkande aktörer.

Lundgrens Arkitektkontor AB i Malmberget upprättade bygglovsritningarna för garagetillbyggnaden Byggnadskonstruktör för garaget var BTK Ingenjörbyrå i Piteå.³² Arkitekt och byggnadskonstruktör vid de tillgänglighetsanpassningar som utfördes 1995 var Abm Arkitektkontor i Luleå.

UPPFÖRANDE OCH FÖRÄNDRINGAR

Tingshuset har genomgått ett flertal förändringar, vilka främst tjänat till att anpassa byggnaden till nya tiders krav på säkerhet, tillgänglighet etc. I stort är byggnaden välbevarad och den har kvar sin ursprungliga karaktär.

Bygglovshandlingars uppgifter bör alltid betraktas med viss försiktighet men är ofta relativt noggrant följda. Enligt situationsplan för bygglovet uppfördes byggnaden med separata infarter och entréer för de två verksamheterna; tingsrätten hade infart från Skolgatan i söder och entré i öster, polismyndighetens infart och entré fanns i väster mot Tingsgatan. Tingshusets placering var öppnare än idag och nästan hela kvarteret upptogs av gräsmattor och planteringar.³³ Härefter har området söder om byggnaden styckats av och upplåtits för villabebyggelse, infarter ändrats och polismyndighetens entré ersatts av ett garage. Avstyckning av villatomter i söder har markant påverkat tingshusets läge i stadsbilden; dess tidigare solitära position har ersatts av en mer integrerad och inte lika framträdande placering. Från söder är byggnaden i stort sett dold. Garagetillbyggnaden i väster har förvandlat en tidigare framsida till baksida.

Uppförande

Eftersom byggnaden skulle inrymma både tingshus och polisstation, uppfördes den gemensamt av Pajala kommun och tingshusbyggnadsskyldiga Pajalas och Korpilombolos tingslag. Parterna delade på uppförandekostnaden i relation till den yta respektive verksamhet skulle disponera. Av totalytan på 1 047,93 kvm var 51,8 % tingslokaler och 48,2 % polislokaler. Den totala kostnaden för uppförandet beräknades 26.9.1954 till 1 075 560:88 kr, varav en byggkostnad på knappt 500 000 kr och övriga kostnader drygt 600 000 kr. Exempelvis uppgick arkitektkostnaden till ca 29 000 kr och inköp av konstverket "Dagen" gjordes för 16 500 kr.³⁴

Bertil Mattssons första ritningar är daterade till 6.7.1946, den sista förändringen 5.9.1950. Gällande bygglovsritningarna upprättade 16.6.1947 är reviderade ett antal gånger, dock främst gällande interiöra detaljer som exempelvis ändringar av bänkrader och sittplatser i domarringen i tingsalen. Situationsplanen är upprättad 5.9.1950.³⁵ I handlingar för Justitia 1, anges 1950 som byggnadsår.³⁶

³¹ Skellefteå Tingsrätt: *Fastighetsinformation Justitia 1* 2006-07-17

³² Ibid. *Tillbyggnad av tingshus med garage* bygglov beviljat 1987-12-02

³³ Pajala kommun Plan- och Miljöförvaltningen: *Situationsplan Tingshus i Pajala* upprättad 1950-09-05

³⁴ Ibid. *Kostnadsberäkning uppförande 1954*

³⁵ Ibid. *Tingshus i Pajala* bygglovshandlingar upprättade 1947-06-16, reviderade 1950-09-05

³⁶ Ibid. *Handlingar Justitia 1*

Förändringar

Följande uppgifter utgör ett urval av förändringar som byggnaden genomgått. Inga förändringar är aktuella för närvarande.

1962 uppmonterades en 15 meter hög radiomast för polisradioanläggning, bekostad av de två ägarna. 1972 byggdes en tidigare ordenssal i källaren om till tvagnings- och omklädningsrum, bastu samt toalett.³⁷ 1974-75 uppfördes konfrontationsspeglar i Polismyndighetens lokaler.³⁸ 1976 gjordes en interiör uppmätning av E. J:son.³⁹ När Kronofogdemyndigheten flyttade in i byggnaden 1980, gjordes vissa förändringar i de södra delarna av entréplanet, exempelvis byte av linoleummatta och installation av kokskåp.⁴⁰

En faktura på ombyggnad av arrestenhetens förvaringsrum är daterad år 1981. Denna bestod av sammanslagning av två arrestceller till en genom nedtagning av en armerad betongvägg. Inredningen av cellen togs från Kalix gamla polishus. Tidigare fanns tre förvaringsrum för anhållna samt en för berusade. Dessa hade varit föremål för ett flertal anmärkningar av länspolischefen, bland annat för avsaknad av vägg/golvfasta möbler och en storlek under 6 kvm.⁴¹ Ändringen var ett resultat av dessa anmärkningar.

1987 erhöles bygglov för garagetillbyggnad i anslutning till tingshusets västfasad, beräknad att påbörjas följande höst. Byggherre var Byggnadsstyrelsen Norra Regionen. Bygglovritningarna daterade 23.11.1987 är utförda av R. Lundgrens Arkitektkontor AB i Malmberget. Samma arkitektfirma upprättade också ett alternativt tillbyggnadsförslag med garaget placerat söder om tingshuset, i anslutning till sydostfasaden.⁴² Tidigare fanns en garageplats och två bilplatser i källaren samt åtta bilplatser på mark.⁴³ Polishusets entré på västfasaden blev nu ingång från garaget och mest troligt har polismyndigheten sedan dess delat entré med tingsrätten, alternativt att entrén på nordgaveln under en period tjänade som polisentré.

1.11.1995 ansökte ägaren Vasakronan AB om bygglov för tillgänglighetsanpassande åtgärder. Bygglov beviljades 20/11 samma år. Förändringarna innebar uppförande av ny reception i befintligt expeditionsrum, installation av personhiss mellan entréplan och övre plan samt uppförande av handikappanpassad ramp vid entrén. Ritningarna för receptionen är upprättade 25.10.1995 och reviderade 31/10 samma år.⁴⁴ Nya säkerhetsanordningar har installerats i byggnaden, sannolikt i flera omgångar.

FUNKTIONER FRÅN UPPFÖRANDET TILL IDAG

Byggnaden uppfördes som kombinerat tingshus och polisstation. Med anledning av att det fanns lokaler i byggnaden som ej brukades, flyttade Kronofogdemyndigheten hit från andra lokaler i Pajala 1980. De aktuella lokalerna bestående av tre kontorsrum, hall och WC hade tidigare brukats som övernattningsrum för nämndemän. Förråd i källaren ingick också i de lokaler Kronofogdemyndigheten övertog. Sedan myndigheten lämnade lokalerna finns närmaste kontor i Haparanda. Polismyndigheten finns ännu kvar på heltid i byggnaden. Eftersom Pajala tingsrätt numera är omvandlat till tingsställe under Haparanda tingsrätt, hålls förutom eventuella extrating endast tingsförhandlingar här en gång i månaden.

³⁷ Pajala kommun Plan- och Miljöförvaltningen: *lordningsställande av bastu, tvagningsrum, toalett och omklädningsrum i källare bygglov beviljat 1972-05-15*

³⁸ Ibid. *Handlingar Justitia 1*

³⁹ Ibid. *Uppmätning 1976-11-29*

⁴⁰ Ibid. *Omändringsarbeten för kronofogdemyndigheten fakturadatum 1980-12-19*

⁴¹ Ibid. *Ombyggnad av arrestenhetens förvaringsrum i Pajala Haparanda polisdistrikt fakturadatum 1981-02-11*

⁴² Ibid. *Tillbyggnad av tingshus med garage bygglov beviljat 1987-12-02*

⁴³ Ibid. *Fastighetsvärdering Justitia 1 1980-10-20*

⁴⁴ Ibid. *Handlingar Justitia 1*

BYGGNADSBESKRIVNING

Tingshuset är en enhetlig byggnad, uppförd och inredd i gedigna material som tegel, kalksten och ek och bland annat därför är den idag mycket välhållen. Den är skräddarsydd för funktionerna polishus och tingsrätt, vilka varit styrande för planlösning och inredning. Dessa funktioner är också avläsbara i fasaden, exempelvis i häktets gallerförsedda fönster.



*Tingshuset från öster.
Nbm acc.nr 2006:158:02*

Byggnaden i sin omgivning

Tingshuset ligger högt beläget i centrala Pajala. Infarten från norr samt en plan framför byggnaden är asfalterade. På östfasaden finns rabatter och norr och öster om byggnaden gräsmattor, planterade buskar och träd. Mot Skolvägen i södra delen av kvarteret Justitia, finns ett antal privatägda, mindre villor. Strax väster om byggnaden finns Tingsgatan och på dess motsatta sida står flerfamiljshus. I nordväst ligger en vit eternitklädd, tidigare apoteksbyggnad som idag rymmer ett privat företag. I norr och öster avgränsas kvarteret av Kirunavägen, centralortens huvudled. Norr om kvarteret står en större gul träbyggnad, tidigare skola och i öster finns Pajala centrum med bland annat torg och matbutik. Tingshuset är i hög grad en solitär i sin omgivning.



*Översikt från norr med tingshuset i bildens mitt, till vänster Kirunavägen och till höger Tingsgatan.
Nbm acc.nr 2006:158:01*

Exteriör beskrivning

Tingshuset består av två sammansatta, rektangulära huskroppar i 2 ½ plan; en nord-sydgående med sadeltak sam en i öst-västlig riktning med valmat sadeltak. Fasaderna är utförda i rött tegel som skiftar från ljust rödbrunt till nästan svart, murat i fritt förband. Taket är klätt med rött, tvåkupigt taktegel.

Fasaderna är sparsamt ornamenterade. Fasadteglet har använts som utsmyckning; murade partier ovan fönstren med löpsidor på högkant, kraftig, utkragad takfot, trappstegsfris, gesims med tandsnitt på nordgaveln och främst den fasaddekoration som skapas av teglet i sig med sina varierande nyanser och skiftningar.

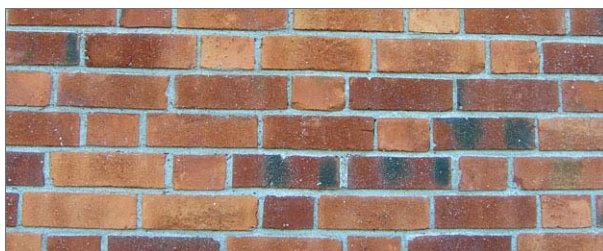
Samtliga fönster har bågar och karmar i vitmålat trä och fönsterbleck i vitmålad plåt. Den norra delens långsidor har en symmetrisk fönstersättning med relativt tätt placerade enlufts-fönster. På nordgaveln har interiören styrt en asymmetrisk fönstersättning. Här finns också vindsvåningens enda fönster, ett litet, rektangulärt fönster med brutet överstycke.

Fasadens mittaxel med entrépartiet och ovanliggande fönster är inte är placerade helt i lodlinje med taknocken, vilket gör att fasaden ser något skev ut. Orsaken till förskjutningen är oklar men den återfinns redan på Mattssons ritningar.

På västfasadens nedre plan sitter kvadratiska, småspröjsade fönster försedda med vitmålade stångaller. Två likadana fönster finns också på sydfasaden och vittnar om häktet som finns i denna del av byggnaden. På platsen för tingssalen på sydfasaden finns en smäcker balkong med vitmålat järnräcke och plan i armerad betong, ytterst förstärkt av en järnbalk. Den spröjsade balkongdörren flankeras av fyra höga fönster, horisontellt delade i två lufter. På östfasaden finns bland annat större enlufts-fönster med dekorativ spröjsning på övre plan. Byggnaden har en låg sockel klädd med betongsten. Rektangulära källarfönster i sockelhöjd är placerade på öst- och sydfasaderna.



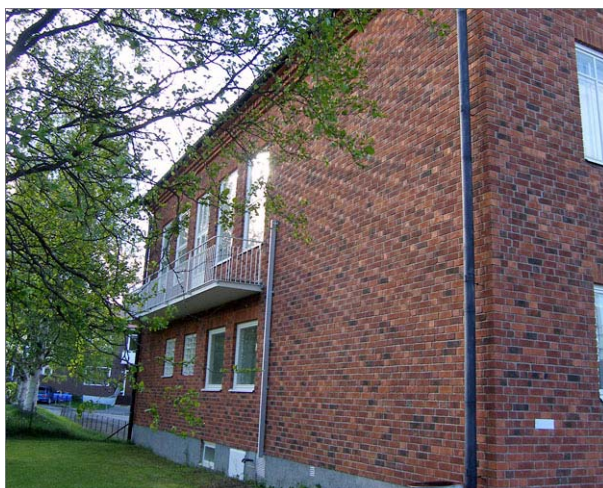
Takfot och trappstegsfris.
Nbm acc.nr 2006:158:18



Fasadteglet med stor nyansrikedom.
Nbm acc.nr 2006:158:21



Översikt från nordväst med garaget till vänster i bild.
Nbm acc.nr 2006:158:08



Sydvästgaveln från söder med tingssalens balkong ovan häktets gallerförsedda fönster.
Nbm acc.nr 2006:158:07

Huvudentrén på östfasaden har en trappa med ytskikt i betongsten lika grunden. Plan- och sättsteg är utförda i granit. Dubbelporten i teak omges av en djup granitomfattning med stramt huggna reliefer. På överliggaren finns ett droppbleck i koppar och ovan entrépartiet står "Tingshus" i guldfärgade versaler. Porten som tidigare var laserad är idag mörkt brunt målad och är nedtill försedd med bleck i rostfri plåt. Järnräcket är i stramt utförande och likt överliggarna i trä målat klargrönt. Den tillbyggda rampen som löper söder om trappan runt en fyrkantig blomlåda i betong, har plan i betongsten och nytillverkat räcke i utförande lika broräcket.



Entrén till tingshuset med naturstensomfattad teakport och senare tillkommen ramp.

Nbm acc.nr 2006:158:21

Entrépartiet på nordfasaden är i likadant utförande som huvudentrén (utan tillbyggd ramp). Polismyndighetens tidigare entré på västfasaden är utförd med trappa och portomfattning i granit samt port i ek. Denna utgör idag ingång från garaget och är därför inte synlig utifrån. Samtliga stuprör och hängrännor är utförda i svartmålad plåt. I fasaderna finns olika typer av ventilationstrummor.



Smidesstaket vid den tidigare garagenerfarten.

Nbm acc.nr 2006:158:29

Söder om garagetillbyggnaden på västfasaden, finns det äldre garaget i källaren. Garaget nås via en asfalterad nerfart som omges av omålade betongmurar, varav den södra är försedd med ett smäckert, svartmålat smidesräcke. De tre garageportarna i vippmodell är klädda i smal brunmålad slätpanel och nertill försedda med plåtbleck. Portkarmen är i brunmålat trä.

Garaget som ansluter till västfasadens mitt har en rektangulär planform och är uppfört i ett plan med pulpettak. Sockeln i betong och skivmaterial är vitmålad och fasaden är klädd i lockpanel i en klarröd kulör. Takplåten är på väst- och sydfasaderna bockad över fasadkanten och ger en rak taklinje utan takfot. På nordfasaden finns en svagt utskjutande takfot försedd med hängränna och stuprör. På sydfasaden sitter byggnadens enda fönster i form av fyra enlufts-fönster i vitmålat trä.



Entréhallen med tingsrättens och nu även polismyndighetens entré i bildens mitt och polisens reception till vänster.

Nbm acc.nr 2006:159:01

Västgaveln är fönsterlös och nordfasaden upptas av fyra segmentportar i aluminium. Både fönstren och garagedörrarna har lodräta överstycken i lika utförande som panelerna.

Interiör beskrivning

Sammantaget är byggnaden idag i relativt ursprungligt skick. De lokaler som är ombyggda är få och de förändringar som gjorts, har utförts med hänsyn till det befintliga. Karaktären har därmed inte ändrats. Kalkstensgolven i de allmänna utrymmena är i nyskick och de flesta dörrar är ursprungliga och välbevarade. Samtliga fönster är försedda med fönsterbänkar i kalksten. En stor del av möblerna är ursprungliga. Väggar har delvis målats om och vissa innertak bytts ut. Inredningen domineras av vitmålade väggar och tak, kalksten och lackad ek. Det sammantagna intrycket är ljust och enhetligt.

Byggnaden har två hela plan ovan mark, ett helt källarplan samt kallvind. Planlösningen i byggnadens norra del är i stort sett likadan på alla tre planen, med en central korridor i dess längdriktning, flankerad av kontorsrum på de två övre planen och av diverse utrymmen på källarplan. I dess centrala del finns trapphuset samt öppna hallar på de två övre planen. Byggnadens södra del är friare disponerad.

Källarplan

Enligt Mattssons bygglovsritningar rymde källaren vid uppförandet garageutrymmen samt pann- och bränslerum i den södra huskroppen. Den nordsydgående längan rymde förråd, trappa och arkiv, skyddsrum med sovrum och toalett, arbetsrum för veterinär, central, telefonavdelning och skrivrum samt ytterligare ett skyddsrum.⁴⁵ Utrymmena binds samman av centrala korridorer.

Idag har flera av dessa utrymmen fått nya funktioner, exempelvis är centralen idag dusch- och basturum efter att också tjänat som ordensrum och det norra skyddsrummet utgör idag Polismyndighetens omklädningsrum. Källarutrymmen nyttjas också som arkiv. Med undantag från ombyggnaden för dusch- och bastuavdelningen, har få ingrepp gjorts i källaren.

Källarens betongväggar är vitmålade, förutom en korridor som svampmålats i mintgrönt. Golven varierar i de olika utrymmena, med ytskikt i både kalksten, plastmattor, linoleummattor och stengolv. Taken är vitmålade.



Källarkorridor med kalkstensgolv.
Nbm acc.nr 2006:159:29



Källarkorridor med betonggolv, vita väggar och gulmålade dörrar.
Nbm acc.nr 2006:159:30



Trapphuset i byggnadens mitt. Från entrén.
Nbm acc.nr 2006:159:06

⁴⁵ Pajala kommun Plan- och Miljöförvaltningen: *Tingshus i Pajala bygglovshandlingar upprättade 1947-06-16, reviderade 1950-09-05*

Entréplan

På entréplan fanns ursprungligen tre övernattningsrum i sydost och i sydväst fanns polisens häktesavdelning. Centralt fanns vestibul (entréhall) samt vaktrum. Norra delen av byggnaden upptogs av Polismyndighetens lokaler på båda sidor om en korridor i byggnadens längdriktning. Ombyggnaden av expeditionen innebär att den idag nås direkt från entréhallen istället för som tidigare från korridoren.

Entréhallen har golv och golvlistor i kalksten. Väggar och tak är vita. I hallens mitt finns en rak trappa med två trapplöp till övre plan samt ett delvis svängt trapplöp till källarplan. Trappan har stomme i betong och steg i kalksten. Trappräcken är utförda i grönmålat järn med lackade överliggare i ek. I entrén finns en väggfast dricksfontän i marmor som ej är i bruk idag. I trapphuset finns ett större textilcollage av konstnär Jakko Tolvanen.

Polismyndighetens kontorslokaler i norra delen av våningsplanet är orienterade längs en central korridor, vilken likt entrén har golv och socklar i kalksten. Vita väggar med grön svampmålad bård är målade under 1990-talet. Kontorsrummen har nyare, ljudisolerande innertak och vitmålade väggar eller ljusa tapeter. Vissa har kvar ursprungliga linoleummattor och andra, exempelvis receptionen, har nyare plastmattor.

Entrépartiet i korridorens slut är färgsatt i grönt. Receptionen upptas till större delen av en robust receptionsdisk i ekfaner. Här finns också ett mindre pappersarkiv. På väggarna hänger två målningar som är depositioner från Statens konstråd, en målad av Göran Nilsson, den andra av Matsåke Bergström.

De lokaler Kronofogdemyndigheten tidigare disponerade, har gråa golv, brunrandade vävtapeter och brunlaserade trälistor. Taken är vitmålade och ett rum är inrett med pentry. Här finns också toaletter och förråd.

Den tidigare ytterdörren till arresten leder idag till polisgaraget. Arrestavdelningen föregås av ett mottagningsrum, med vita väggar och tak samt beige plastmatta. Lokalen är inredd med ett skrivbord försett med säkerhetsglas, stolar i olika utseende samt en äldre träbänk. I rummets västvägg sticker fönsterbrädor i marmor fram och vittnar om de två fönster som murades igen när garaget byggdes i anslutning till väggen.



*Polismyndighetens korridor på nedre plan.
Nbm acc.nr 2006:159:13*



*Receptionens dörrar är gestaltade för att anpassas till ursprungliga (till höger).
Nbm acc.nr 2006:159:04*



*Korridor i häktesavdelningen.
Nbm acc.nr 2006:159:18*

Arrestavdelningens korridor har dels linoleum-, dels klinkergolv, ljust gulmålade betongväggar och vitmålat tak. Korridoren flankeras av arrestlokaler, förråd samt toalett. Den större häktscellen har röd platsmatta, gula stänkmålade väggar och vita tak. Golv- och väggfasta möbler i form av en toalett, en brits samt ett bord finns i rummet.

Fyllecellen har ljust gråmålade väggar och tak och golv till hälften klinkerklätt, till hälften lutande och försett med lackat skivmaterial (avsett att madrasseras). Inredningen utgörs av en golvfast toalett. Toaletternas spolningsanordningar finns i korridoren. En mindre häktscell används idag som förråd och har ursprungliga ytskikt; gråmönstrad linoleummatta samt vitmålade väggar och tak.

Korridoren avslutas med ett litet kriminaltekniskt laboratorium samt ett fotolabb. Golvet är klinkerklätt. Väggar är målade ljusgröna i laboratoriet och gråa i fotolabbet. Taket är vitt. Skåpinredningen här, celldörrar samt vissa detaljer är ursprungliga.

Våning 1 tr.

Plan på 1 tr. uppfördes med tingssal och rum för vittnen och åklagare i de södra delarna. Centralt på planet finns en stor trapphall. Ett överläggningsrum som nås dels från hallen, dels från tingssalen. Från tingssalen nås också åklagar- samt ordföranderum. Längs en central korridor i den norra delen, finns rum för tingsrättens anställda; advokater, domare, nämndemän, tingstolk, notarie samt stenograf. Advokaturum nås från hallen, övriga från korridoren.

Planlösningen är aldrig ändrad men användningen av lokalerna är delvis förändrade. Sedan tingsrättens permanenta verksamhet flyttades härifrån, brukas vissa av rummen längs korridoren av Polismyndigheten, bland annat är ett rum omgjort till fikarum.

Hall och korridor har kalkstensgolv och ljust rosamålade väggar. Hallens tak är gråmålat med en rosa bård. I övrigt är väggar och tak på våningen vita. Hallen är öppen med fönster mot öster och sparsamt möblerad. Lysrörsarmaturer är ursprungliga.

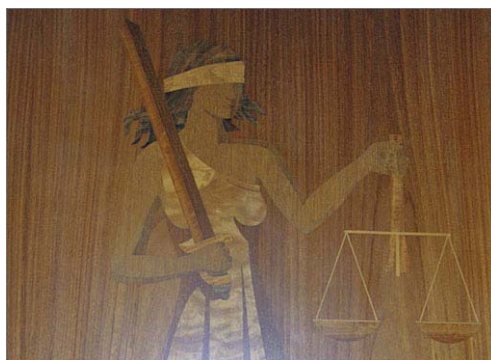
Tingssalen har dubbeldörrar i teak med intarsia föreställande den romerska gudinnan Justitia (Dike i grekisk mytologi). Hon personifierar lag, rättvisa och juridik⁴⁶ och är avbildad med sina attribut vågskålar (rättslig prövning), svärd (exekutivmakt) och ögonbindel (opartiskhet).



Fyllecellen från öster.
Nbm acc.nr 2006:159:22



Övre hallen från nordost.
Nbm acc.nr 2006:160:03



Detalj av rättvisans gudinna Justitia.
Nbm acc.nr 2006:160:07



Tingssalen från nordväst.
Nbm acc.nr 2006:160:13

⁴⁶ www.ne.se Ord: *Justitia* 2006-07-18

Tingssalen har parkettgolv, väggar i beige och vitt och vitt innertak. Sydväggen upptas av ett stort fönsterparti med dörrar ut till balkongen. Salen är inredd med fasta stolar i bjojträ och brun skinnklädsel. Bord har intarsia i masurbjörk. Domarringen framför ett upphöjt podium samt advokatbord, är mest troligt utförda i lackad teakfaner med front i smal, gles björkpanel. Sydöstra kortväggen upptas av en stor väggmålning; triptyken "Dagen" av Tage Hedqvist. I taket hänger lampkupor i glas.

Överläggningsrummet har parkettgolv, vitt tak och väggar i en bruten vit kulör. Ovan det avlånga bordet i rummets mitt, hänger en vackert utformad lysrörsarmatur i mässing och teak. Höga, lackade skåpdörrar döljer ett trinettkök i originalutförande från 1950-talet.

Möblerna i lokalerna på det övre planet är i hög grad ursprungliga. Tingssalens inredning är oförändrad, undantaget kontorsstolarna och klädseln på bänkradernas stolar. Också i trapphallen och advokatrummen är en stor del av möbleringen oförändrad sedan uppförandet och i korridoren finns en telefonhytt bevarad, idag brukad som städskrubb. I trapphallen finns en likadan dricksfontän i marmor som i den nedre hallen. Merparten av fönstren har kornischer i teak och gardiner i distinkta mönster.

De flesta tjänstemannarum har linoleumgolv i milda färger, vita väggar och tak och en stor del av originalinredningen bevarad. Denna består i stort av ett skrivbord, en eller två stolar och i vissa fall säng.

MATERIAL OCH KONSTRUKTION

Tingshuset är uppfört med gjutna bottenbjälklag på grundläggning av plintar. Den bärande konstruktionen utgörs av innerväggar i dels 1 ½-stens, dels 1-stens murtegel. Ytterväggar är ej bärande och består av ½-stens rött sandat fasadtegel med bakmurning med 30 cm lättbetong. Ljudisolerande innerväggar som exempelvis väggen mellan domar- och advokatrum på plan 1 tr. är uppförda som dubbla plattväggar av 10 cm tegelplattor och 1 cm lättbetong med 4 cm mellanrum och 16 mm arkimatta. Cellväggar består av 5 cm betong och ½-stens fasadtegel med 4 cm mellanrum samt 16 mm arkimatta. Övriga väggar är uppförda i lättbetong.⁴⁷



Överläggningsrum från väster.
Nbm acc.nr 2006:160:17



Till vänster korridoren med tidigare tjänstemannarum, till höger dricksfontänen. Plan 1 tr.
Foto från sydväst.
Nbm acc.nr 2006:160:05



Interiör från ett av advokatrummen på övre plan.
Nbm acc.nr 2006:160:27

⁴⁷ Pajala kommun Plan- och Miljöförvaltningen: *Tingshus i Pajala bygglovshandlingar upprättade 1947-06-16, reviderade 1950-09-05*

Enligt Mattssons snickeriförteckning 30.8.1950, uppfördes byggnaden med perspektivfönster i trä. Cellfönster utfördes med järngaller och invändigt splittersäkert glas. Fönstren i varierande utförande är renoverade och sammantaget i gott skick.

Celldörrar utfördes dubbla av täta furulameller med ytfaner av hård torex. Den inre dörren plåtbeslogs på ena sidan och försågs med matlucka samt observationshål med spegelglas. Övriga innerdörrar utfördes dels med ytfaner av hård torex, exempelvis av Holmlunds fabrikat, dels med faner av hård mahogny. Yttre pardörrar vid de två entréerna utfördes med ramverk i teak och glas fyllning. Invändiga entrédörrar är utförda i ek med glasfyllning.⁴⁸

Byggnaden är uppförd med frånluftsventilation samt till- och frånluftsventilation i tingssalen. Tilluftsfläktarna var dock tagna ur bruk vid en besiktning av ventilationen 3.3.1995.⁴⁹ Hur ventilationsförhållandena är idag är här inte utrett. Byggnaden värms idag upp med fjärrvärme.

Garaget är platsbyggt på sandgrund. Det är grundlagt med en armerad, kantförstyvad betongplatta direkt på mark med isolering på undersidan. Ytterväggarna är bärande och bestående av stolpar och regler, utvändigt isolerade med Gyproc och klädda med 22 mm lockpanel. Yttertaket utgörs av en takstol i limträ med taklutning 5,7°, underlagstak i 22 mm råspont, underlagspapp samt takbeläggning i dubbelfalsad plåt. Garaget är försett med treglasfönster.⁵⁰

Den i 1990-talets mitt tillkomna rampen vid entrén utfördes med ytskikt av marktegel, enligt bygglovshandlingarna Skanska Prefabs markstenssystem Munk eller liknande. Den anlades på inom stödmur utfylld sandbädd. Delar av ursprungliga trappräcken söder om porten togs bort och nya räcken i stål utfördes och grönmålades lika befintliga.⁵¹

Receptionen (förändrad 1995/96) har karmverk av ekfanér och glasningslister i massiv ek. Dörrkarmar är utförda i ekfanér klass A, dörrblad utfördes med tät stomme av fiberlamell med 6 mm ytskiva och ytskikt av ekfanér. Alla ytskikt laserades i likadan nyans som övriga ekytor i entrén. Entréhallens norrvägg, väggar och tak i receptionen samt radiorummets vägg mot receptionen målades nu om i kulör lika befintliga målade ytor. Den samtidigt insatta hissen målades vit.⁵²



Entrédörrar i Polismyndighetens korridor på entréplan. Foto från sydväst.
Nbm acc.nr 2006:159:15



Ett av häktesfönstren på sydvästgaveln.
Nbm acc.nr 2006:158:24

⁴⁸ Pajala kommun Plan- och Miljöförvaltningen: *Tingshus i Pajala bygglovshandlingar upprättade 1947-06-16, reviderade 1950-09-05*

⁴⁹ Ibid. *Intyg från ventilationsbesiktning 1995-03-03*

⁵⁰ Ibid. *Tillbyggnad av tingshus med garage bygglov beviljat 1987-12-02*

⁵¹ Ibid. *Ramp vid entré bygglov beviljat 1995-11-20*

⁵² Ibid. *Handlingar Justitia 1*

SKADEBILD

Byggnaden är uppförd i gedigna, slitstarka material. Den är i mycket gott skick, i stort sett helt utan skador och slitage. De två entrétrapporna i granit är dock märkta av utfällningar av oxiderat järn från trappträcket. Dessutom har ytskikten i betongsten på trappans sidofasader spruckit och släppt närmast stegen. Stora lagningar visar att problemet varit aktuellt också tidigare.

KULTURHISTORISKA OCH ARKITEKTONISKA VÄRDEN

Pajala tingshus är relativt oförändrat sedan det uppfördes. Det är en påkostad byggnad, skräddarsydd för de offentliga verksamheter den också idag inrymmer. Den är en av ett antal tingshus som uppfördes i Norrbotten runt 1950 och den paradplatsen i centrala Pajala vittnar om myndigheternas status i samhället. Det samma gör byggnadens omsorgsfulla utformning och de dyrbara materialen. Några decennier senare blev det vanligt att uppföra större rättscentrum, inrymmande verksamheter som tingsrätt, polis och kronofogdemyndighet. Tingshuset i Pajala kan ur ett samhällshistoriskt perspektiv betraktas som ett tidigt exempel på denna tanke att samla ett flertal rättsfunktioner under samma tak, om än i modest skala.

Exteriör karaktärisering

Tingshuset är ett exempel på den tidiga efterkrigstidens offentliga tegelarkitektur. Den tidigare stramare modernistiska stilen mjukades upp och klassiserande element som gesimser och utkragningar pryder de enkla fasaderna. Byggnaden har rakt respektive valmat sadeltak, vilket också är karaktäristiskt för tiden och dess blickande mot en mer traditionell inhemsk arkitekturstil, efter en tid med dominans av internationella förebilder.

Byggnaden är välproportionerad och funktionsanpassad. Den invändiga utformningen efter verksamheternas behov är tydlig också i exteriören, med exempelvis den delvis oregelbundna fönstersättningen. Medan fasaderna i sig bär klassiserande drag, är därför den yttre formens ursprung i byggnadens disposition och planlösning, ett resultat av ett funktionalistiskt tankesätt.

Interiör karaktärisering

Interiört har tingshuset en offentlig och påkostad prägel, karaktäristisk för sin tid. Material, färgsättning och inventarier är omsorgsfullt utvalda och skapar en representativ och stilfull miljö. Likt utvändigt är byggnaden invändigt enhetlig i fråga om utformning, färgsättning och material, trots att olika delar är utformade för mycket olika behov.

Att byggnaden är relativt oförändrad har lett till att det här finns en i det närmaste intakt häktesavdelning från 1950-talet, vilket inte torde vara vanligt idag. Ur kulturhistorisk synvinkel är den pågående funktionen mycket viktig för byggnadens karaktär. Eftersom framtiden för dessa verksamheter nu är oviss, är också interiörernas framtid detsamma. De specialanpassade lokalerna är sannolikt svåra att anpassa till andra verksamheter än de nuvarande, här speciellt den nämnda häktesavdelningen, tingssalen och de idag i stort sett intakta tjänstemannarummen.

Byggnaden är ett väl bevarat exempel på 1940-50-talets offentliga byggande. Den visar en tid av satsningar på social service i "hela landet" och hur senare tiders centralisering och effektivisering påverkar byggnaderna och de orter de uppförts i. Pajala tingshus historia löper parallellt med tingshus i Piteå och Haparanda, vilka också uppfördes vid förra sekelmitten i en påkostad, klassiserande tegelarkitektur och sedan till stora delar mist sina funktioner. Dessa byggnader som tillhör Norrbottens finaste exempel på sin tids offentliga arkitektur, befinner sig därmed i en strukturförändring där vägvalet lär avgöra hur deras kulturhistoriska kvaliteter tas tillvara.

KÄLL- OCH LITTERATURFÖRTECKNING

Otryckta källor

Brusewitz, Hans. *Luleå (stads) domstolsbyggnader*. Ett något omarbetat föredrag från en ”återinvigningsfest” mars 1996 efter den första renoveringen.

Löfgren, Eva. *Rätten och rummet*. Arbetsmaterial. Göteborgs Universitet

Pajala kommun Plan- och Miljöförvaltningen:

Allmän fastighetsinformation Justitia 1 2006-06-05

Allmän fastighetsinformation Justitia 1 2006-06-09

Fastighetsvärdering Justitia 1 1980-10-20

Handlingar Justitia 1

Intyg från ventilationsbesiktning 1995-03-03

Iordningsställande av bastu, tvagningsrum, toalett och omklädningsrum i källare bygglov beviljat 1972-05-15

Kostnadsberäkning uppförande 1954

Ombyggnad av arrestenhetens förvaringsrum i Pajala Haparanda polisdistrikt fakturadatum 1981-02-11

Omändringsarbeten för kronofogdemyndigheten fakturadatum 1980-12-19

Ramp vid entré bygglov beviljat 1995-11-20

Situationsplan Tingshus i Pajala upprättad 1950-09-05

Stadsplan för del av Pajala kyrkoby beslut 1958-08-15

Tillbyggnad av tingshus med garage bygglov beviljat 1987-12-02

Tingshus i Pajala bygglovshandlingar upprättade 1947-06-16, reviderade 1950-09-05

Uppmätning 1976-11-29

Skellefteå Tingsrätt:

Fastighetsinformation Justitia 1 2006-07-17

Svanberg, Leif. Stängning av polisstationer upprör och oroar moderat. I: *Haparandabladet* 2006-06-02

Theelin, A. Polisen skär ner. I: *NSD* 2006-06-02

www.dom.se/dom/Dvhemsida/aktuellt/pressmeddelande%201.htm 2005-06-14

www.hovrattenovrenorrland.dom.se 2005-06-15

www.keosve.se/composite-20.htm 2006-07-13

www.ne.se Ord: *Justitia* 2006-07-18

http://nordic.gerealestate.com/cms/servlet/cmsview/GERealEstateNordic/prod/sv/news_and_events/Local_Releases/2006_01_04_SellofStenvalvetProperties.html 2006-07-11

<http://nordic.gerealestate.com/cms/servlet/enter> 2005-07-14

www.pajala.se/mun/pajala/www.nsf/about/3dbc4c659952f5c2c1256e60004d2a4b 2006-07-11

[www.pajala.se/mun/pajala/www.nsf/3DBC4C659952F5C2C1256E60004D2A4B/\\$FILE/Historik.mht](http://www.pajala.se/mun/pajala/www.nsf/3DBC4C659952F5C2C1256E60004D2A4B/$FILE/Historik.mht) 2006-07-11

<http://web.telia.com/~u97802755/pajala/pajalahistoria.htm> 2006-07-11

Informanter:

Svarvare, Irmeli, Polismyndigheten Pajala 2006-06-09

Tryckta källor och litteratur

Nationalencyklopedin Band 15 (1994), Band 18 (1995). Höganäs: Bokförlaget Bra Böcker

Norrländsk uppslagsbok - ett uppslagsverk på vetenskaplig grund om den norrländska regionen. Tredje bandet (1995). Umeå: Norrlands Universitetsförlag

Norrländsk uppslagsbok - ett uppslagsverk på vetenskaplig grund om den norrländska regionen. Fjärde bandet (1996). Umeå: Norrlands Universitetsförlag

Foto Lina Karlsson, Norrbottens museum 8.6.2006 och 9.6.2006 om inte annat anges.