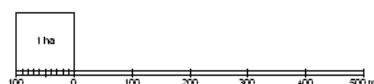


Bilag 2 Eksempel på status og skovudviklingsplan for Lisbjerg Skov og Havreballe Skov

Lisbjerg Skov

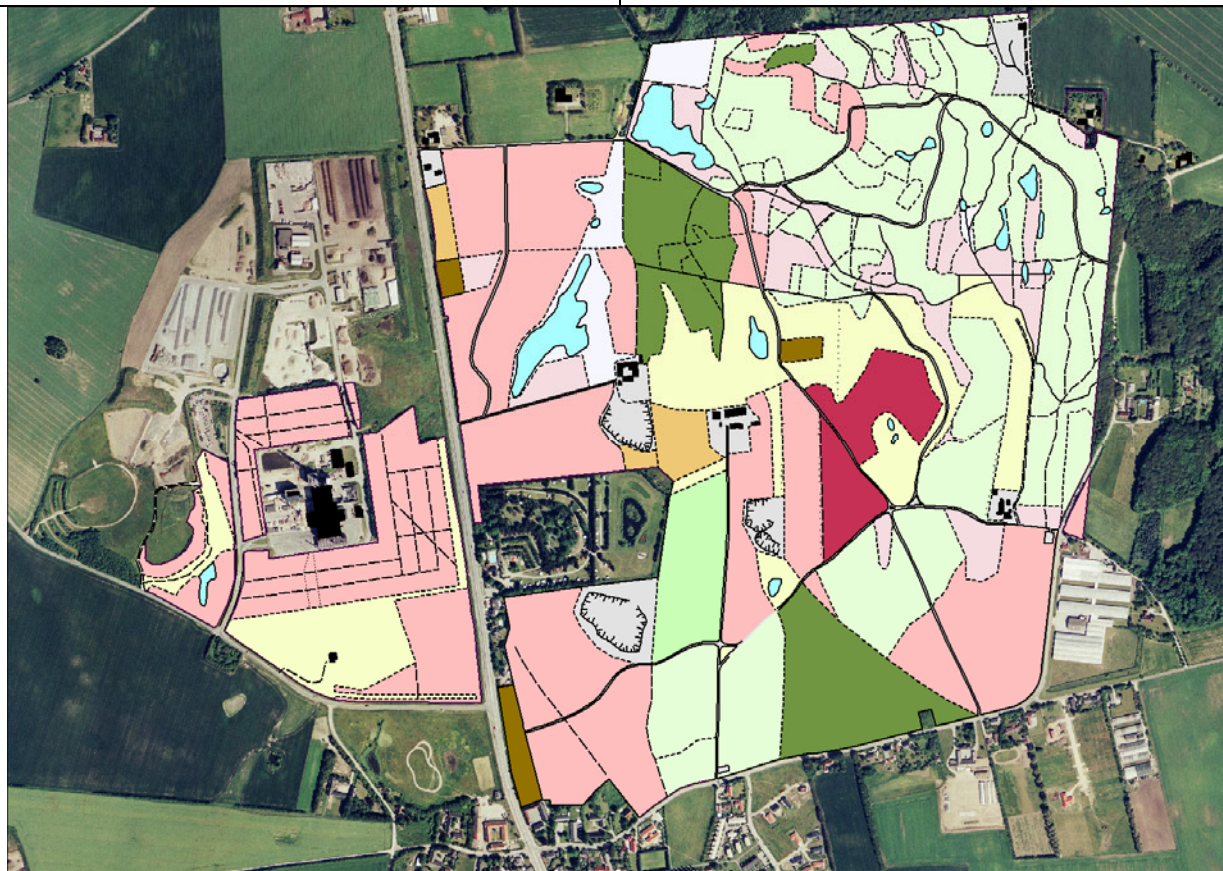
Status 2005



Bevoksede arealer	areal (ha)	areal (%)	Ubevoksede arealer	areal (ha)	areal (%)
Bøg	45,43	29,16	Krat, hegn	1,19	0,76
Eg	52,01	33,38	Midl. Ubevokset	0,16	0,10
Ask	4,7	3,02	Ubevokset	2,21	1,42
Ær	1,82	1,17	Mose	0,09	0,06
Andet løv	7,49	4,81	Sø	3,19	2,05
Gran	2,95	1,89	Ager, eng mv.	1,15	0,74
Andet Nål	6,78	4,35	Hus og have	2,65	1,70
Nordmanngran	0,58	0,37	Udyrket areal	23,36	14,99
			Veje og spor	0,05	0,03
SUM	121,76	78,15		34,05	21,85

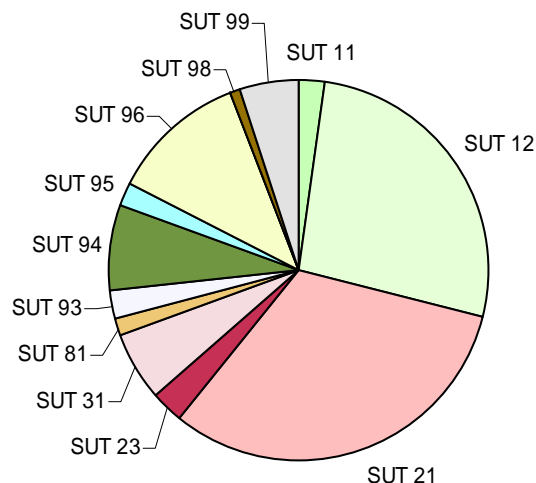
Lisbjerg Skov.

Forslag til Skovudviklingsplan
baseret på Skovudviklingstyper.



Skovudviklingstype	Areal (ha)	Areal (%)
11 Bøg	3,6	2,3
12 Bøg med ask og ahorn	41,8	26,6
21 Eg med ask og avnbøg	50,4	32,0
23 Eg med Skovfyr og lærk	4,3	2,7
31 Ask og rødel	9,4	6,0
81 Skovfyr birk og rødgran	2,0	1,3
93 Skoveng	3,8	2,4
94 Urørt skov	11,5	7,3
95 Vådområde	3,3	2,1
96 Græs	18,2	11,5
98 Krat	1,5	0,9
99. Ubevokset	7,9	5
SUM	157,5	100

Lisbjerg Skov Forslag til Skovudviklingstyper



Lisbjerg Skov har i tidligere tider ikke været underlagt decideret forstlig administration men har været opsplittet i et stort antal smalle, nord-syd gående parceller der hørte under gårdene i området. Gårdene hentede deres forsyninger af brænde og hegnspæle m.v. fra skoven. Efter kommunens jordopkøb omkring Lisbjerg i 1960'erne er skoven kommet under kommunal eje.

Skoven er på sammenlagt 156 ha. 2/3 af det samlede areal af Lisbjerg Skov er ny skov etableret i to etaper (1991 og 1997) i henhold til Århus Kommunes skovrejsningsplan *Århus Omkranset af Skov*. Den resterende 1/3 af arealet har været skovbevokset siden istiden. Den ujævne alderssammensætning fremgår tydeligt af skovens aldersklassefordeling.

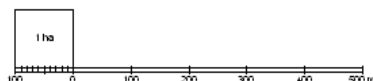
Kernen af den gamle del af Lisbjerg Skov er bøg med ask og ær. Ask og rødæl dominerer i lavninger. En stor del af den gl. skov er under selvforyngelse og der er en veletableret underetage af bøg, ær og ask på vej op under de gamle bøge. Der er flere søer og vådområder både i ny og gl. Lisbjerg Skov. Den nye del af Lisbjerg skov er domineret af eg og træartsvalget er i øvrigt foretaget på basis af jordbundsundersøgelser og lokalitetskortlægning.

Af status 2005 ses at 29,16 % af Lisbjerg Skov er registreret som bøg. I forslag til Skovudviklingsplan for Lisbjerg Skov bibeholdes 2.3 % som ren bøg (Skovudviklingstype 11) – dette areal er et herkomstforsøg anlagt af Forskningscenteret for Skov og Landskab i 1998. For det øvrige bøgeareal (26.6 % af skoven) forsættes udviklingen i retning af Skovudviklingstype 12 (Bøg med ask og ahorn). Dvs. bøg forventes fremover at være den dominerende træart i 28.9 % af skoven, for de fleste områders vedkommende iblandet ask og ær.

Ca. 7.4 % af Lisbjerg skov udlægges i forslaget til Skovudviklingsplanen til urørt skov. Det drejer sig om et ca. 5 ha stort areal med eg og bøg i den gamle del af skoven (dette areal har været urørt siden 1980'erne) samt et ca. 6 ha stort areal i ny skov Lisbjerg der er sprunget i skov af sig selv siden 1997. På begge arealer vil det være den naturlige succession der bestemmer den fremtidige udviklingsretning og træartsfordeling.

Havreballe Skov

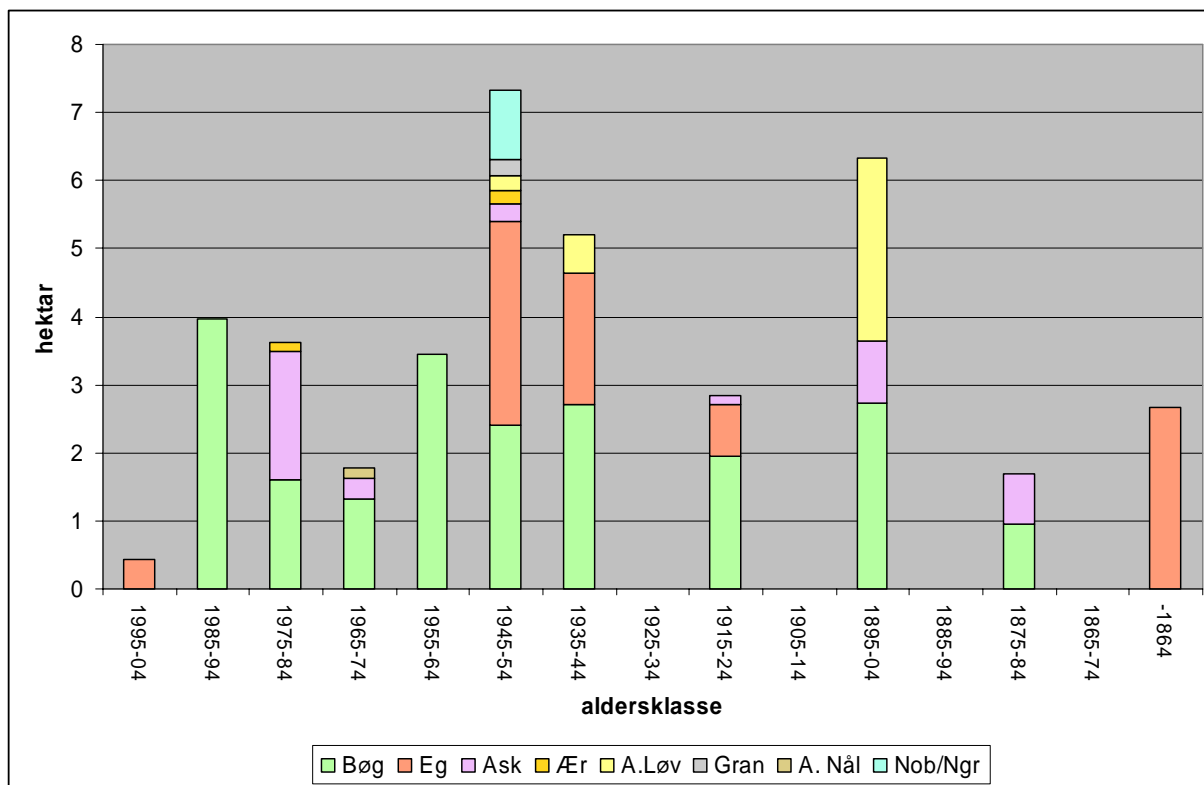
Status 2005



Bevoksede arealer	areal (ha)	areal (%)	Ubevoksede arealer	areal (ha)	areal (%)
Bøg	27,47	47,71	Værnskov	0,94	1,63
Eg	8,78	15,25	Mose	0,26	0,45
Ask	4,26	7,40	Sø	2,04	3,54
Ær	0,32	0,56	Hus og have	1,04	1,81
Andet løv	3,48	6,04	Udyrket areal	3,86	6,70
Gran	0,23	0,40	Veje og spor	2,71	4,71
Andet Nål	0,14	0,24	Militær	1,03	1,79
Nordmanngran	1,02	1,77			
SUM	45,7	79,4		11,88	20,6

Havreballe Skov - Aldersklassfordeling 2005

Fordeling af det bevoksede areal efter 10-årige aldersklasser



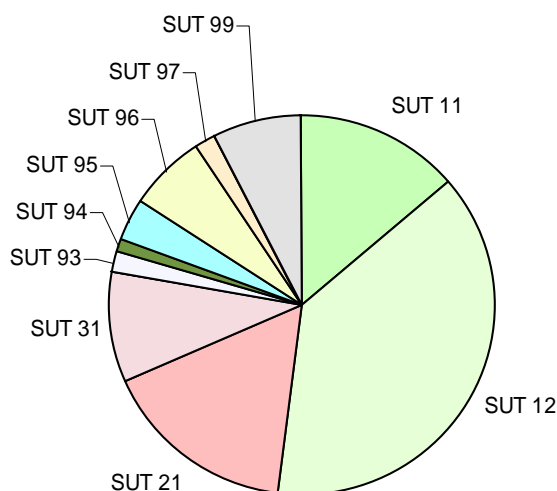
Havreballe Skov

Forslag til Skovudviklingsplan
baseret på Skovudviklingstyper.



Skovudviklingstype	Areal (ha)	Areal (%)
11 Bøg	8,0	14,0
12 Bøg med ask og ahorn	21,9	38,0
21 Eg med ask og avnbøg	9,5	16,5
31 Ask og rødæl	5,4	9,3
93 Skoveng	1,0	1,7
94 Urørt skov	0,6	1,1
95 Vådområde	2,0	3,5
96 Græs	3,9	6,8
97 Park	0,9	1,6
99. Ubevokset	4,3	7,5
SUM	57,59	100

Havreballe Skov Forslag til Skovudviklingstyper



Havreballe Skov er den nordligste og mest bynære af de gamle Marselisborg Skove. Byens vækst har påvirket skoven gennem tiderne, bl.a. gennem udvidelser af faciliteterne omkring Stadion og Tivoli, anlæg af Jyllands Alle samt bunkeranlæggene under anden verdenskrig. Havreballe Skov blev stærkt beskadiget af krigen og dens følger. Umiddelbart efter krigen var der en flygtningelejr for civile tyskere i skovens østlige del. En stor del af skoven øst for Kongevejen er tilplantet med eg i 1949 som retablering efter krigens skader.

Fra naturens hånd er Havreballe Skov en relativt fugtig skov domineret af bøg og ask. Ær forekommer hyppigt som undervækst. Skoven har siden 1805 har været underlagt forstlig administration. Den traditionelle forstlige drift af skoven er synlig gennem den relativt jævne aldersklassefordeling samt de mange egebevoksninger, som nu stedvis er 170 år med en underetage af bøg. I forslaget til skovudviklingsplan foreslås egebevoksningerne bevaret som blandinger med bøg, ær og ask (skovudviklingstype 21). Dette forudsætter en aktiv hugst til fremme af foryngelse af egen (som er en lyskrævende træart). Ved henholdende hugst kan der på lang sigt forventes faseskift til bøg (som er en skyggetålende træart).

Den naturnære foryngelse i Havreballe Skov blev påbegyndt i 1980erne ved hugst i de gamle bøge med efterfølgende selvfor yngelse i lysbrønde øst for Kongevejen. Bøge-dominansen langs Kongevejen foreslås bibeholdt i det fremtidige skovbillede, hvilket forudsætter iværksættelse af foryngelser på vestsiden af vejen. Bøgedominans foreslås bevaret på lidt over halvdelen af skovens areal – fortrinsvis som bøg i blanding med ær og ask (skovudviklingstype 12). Langs Kongevejen i skovens nordlige ende foreslås ren bøg (skovudviklingstype 11).

Halvøen i Stadionsøen er pt. bevokset med nåletræ der blev plantet efter Århus Zoologiske Have blev nedlagt. Den foreslås udlagt til græs. Øvrige lavninger med nåletræer ændres til ask og rødæl (skovudviklingstype 31). Et par småområder (ca. 0.6 ha) får status som urørt skov, det drejer sig om et moseområde samt en bøgebevoksning øst for Kongevejen.

Den store rekreative anvendelse samt hensynet til trafikanter på de gennemkrydsende veje og stier bevirker at det af sikkerhedsmæssige årsager vil komme på tale at neutralisere træer der vurderes at udgøre en fare.