

Noord

WIJKANALYSE 2011

Uitgave:

Gemeente Hengelo, afdeling Beleidsonderzoek
en Geo Informatie, februari 2012

Correspondentieadres:

Postbus 18, 7550 AA Hengelo

Tel. (074) 245 9705

E-mail: bgi@hengelo.nl

Auteur:

Suzanne Spenkelink, MSc

Het overnemen van gegevens uit deze
publicatie is toegestaan, mits de bron

**"Gemeente Hengelo, afdeling
Beleidsonderzoek en Geo Informatie"**

duidelijk wordt vermeld.

Inhoudsopgave

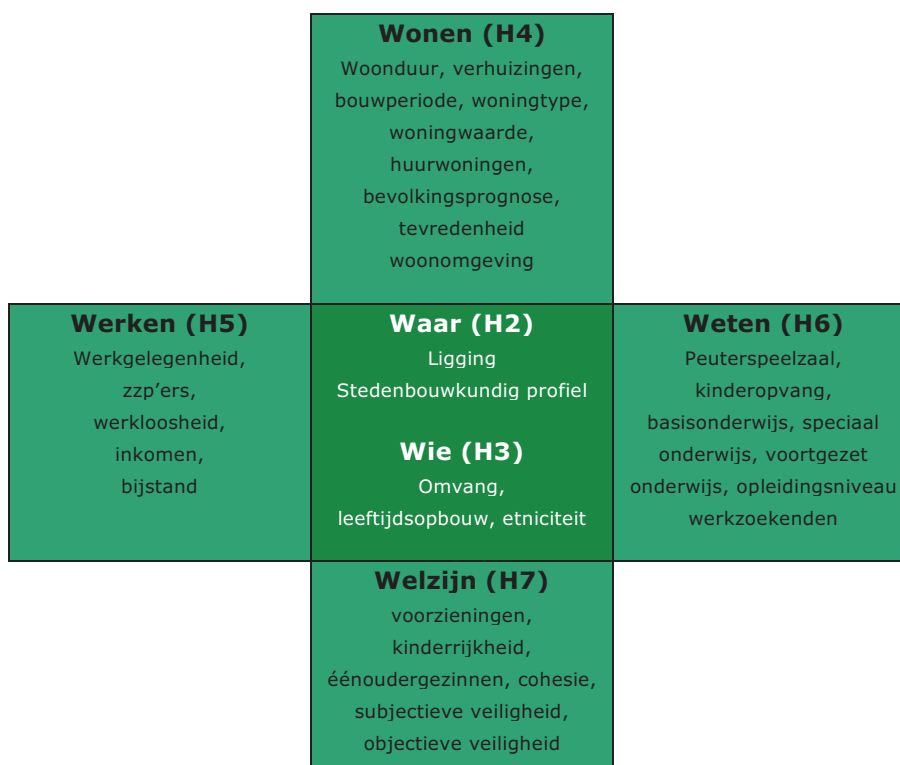
Inhoudsopgave	2
1. Inleiding en leeswijzer	3
2. Stedenbouwkundig profiel	4
2.1 Ligging	4
2.2 Stedenbouwkundig profiel	5
3. Bevolking	7
3.1 Aantal inwoners	9
3.2 Herkomst van bewoners.....	11
3.3 Bevolkingsprognose.....	12
3.4 Bevolking samengevat	13
4. Wonen	14
4.1 Woonduur en doorstroom.....	14
4.2 Woningleeftijd, woningtype en woningwaarde	15
4.3 Huurwoningen	16
4.4 Oordeel van bewoners over de wijk	18
4.5 Wonen samengevat.....	19
5. Werken	20
5.1 Werkgelegenheid	20
5.2 Werkloosheid.....	21
5.3 Inkomen en bijstand.....	22
5.4 Werken samengevat.....	22
6. Weten	24
6.1 Peuterspeelzalen en opvang	24
6.2 Basisonderwijs en speciaal basisonderwijs	24
6.3 Herkomst kinderen van 4 tot en met 12 jaar	25
6.4 Onderwijsniveau kinderen en opleidingsniveau NWW'ers	26
6.5 Weten samengevat.....	26
7. Welzijn.....	28
7.1 Voorzieningen.....	28
7.2 Eénoudergezinnen.....	30
7.3 Participatie	30
7.4 Bewoners over hun wijk	31
7.5 Subjectieve veiligheid	32
7.6 Objectieve veiligheid	33
7.7 Welzijn samengevat	34
8. Synthese	35
8.1 Een wijk met diverse buurten	35
8.1.1 Noord	35
8.1.2 Elsbeek	35
8.1.3 De Noork	36
8.1.4 Klein Driene.....	36
8.1.5 't Rot	36
8.2 Een kijk over wijk Noord	37
8.3 SWOT-tabel Hengelo en Noord.....	37
8.4 Resumé	40
Bijlage 1: Literatuur	41
Bijlage 2: Overzicht voorzieningen Noord	42
Bijlage 3: Overzicht geïnterviewde personen	43

1. Inleiding en leeswijzer

Hoe staat het er voor met de wijk Noord? In deze Wijkanalyse wordt aan de hand van een beschrijving van de situatie in 2010/2011 een beeld geschetst van de wijk. Dit beeld is voornamelijk opgebouwd uit statistische gegevens en resultaten uit de Veiligheidsmonitor (voorheen enquête leefbaarheid & veiligheid).

De gehanteerde hoofdstukindeling is gebaseerd op de 'klaverbladen' uit het 'klaverbladmodel', zoals dat gehanteerd wordt door de gemeente Hengelo en Welbions. Het gaat achtereenvolgens om de 'klaverbladen' wonen, werken, weten en welzijn. Voorafgaand aan de klaverbladen zijn hoofdstukken opgenomen met een stedenbouwkundig profiel en de belangrijkste informatie over de bevolkingsopbouw van de wijk. In onderstaande figuur wordt getoond welke onderwerpen in welk klaverblad te vinden zijn. Ten slotte bevat hoofdstuk 8 een synthese en een beschrijving van de sterktes, zwaktes, kansen en bedreigingen van de wijk Noord.

Figuur 1: Leeswijzer: relatie klaverbladen en hoofdstukken.



In deze wijkanalyse is ook informatie opgenomen uit interviews, die zijn gehouden met professionals en andere sleutelfiguren uit de wijk Noord. De professionals en sleutelfiguren waarmee is gesproken zijn: de wijkagent, een directeur van een basisschool, de brede school coördinator en een coördinator jeugd- en jongerenwerk van Scala Welzijn, bestuursleden van twee bewonersverenigingen, bestuursleden van twee wijkcentra, een medewerker sociale activering, een bewoonster, een ondernemer, een huisarts, medewerkers van Welbions, coördinator wijkbeheer en beleidsmedewerker economische zaken van de gemeente, een ondernemersadviseur, een gebiedsregisseur van Carint en een ouderenconsulent van SWOH. Ten eerste zijn met de resultaten uit de interviews 'harde gegevens' uit de wijkanalyse getoetst en verrijkt. Ten tweede leverden de interviews enkele nieuwe inzichten op. Bovendien zullen de resultaten van de interviews gebruikt worden als input voor het Wijkperspectief en Wijkprogramma.

2. Stedenbouwkundig profiel

2.1 Ligging

Ten noordoosten van het centrum van Hengelo ligt de wijk Noord (wijk 2). De wijk wordt begrensd door de Deurningerstraat, de Oude Molenweg, de spoorlijn naar Oldenzaal en de A1. De wijk wordt doorsneden door de Oldenzaalsestraat.

De wijk Noord bestaat uit vijf buurten: Noord (buurt 20), Elsbeek (buurt 21), De Noork (buurt 22), Klein Driene (buurt 23) en 't Rot (buurt 24). De eerste vier genoemde buurten zijn vooral woonbuurten. In de laatst genoemde buurt zijn sportvelden, een begraafplaats en enige bebouwing.

In de volksmond wordt vaak gesproken over de Sterrenbuurt. Dit is in feite een subbuurt van de buurt Noord (buurt 20). Met het cijfermateriaal dat in deze wijkanalyse gebruikt wordt, kan echter geen informatie op het niveau van subbuurten gegeven worden. In deze wijkanalyse wordt dus gesproken over de buurt Noord, welke iets groter is dan alleen de Sterrenbuurt.

Kaart 1: De Noord met haar buurten (volgens CBS wijk- en buurtindeling)



Vaak wordt gedacht dat de 'driehoek' tussen de Ziekenhuisstraat, de Wolter ten Catestraat en de Enschedesestraat (linksonder op kaart 1) bij de buurt Elsbeek hoort. Dit hoort echter bij de buurt Binnenstad Oost en valt zodoende ook niet onder de wijk Noord waar deze wijkanalyse betrekking op heeft.

2.2 Stedenbouwkundig profiel

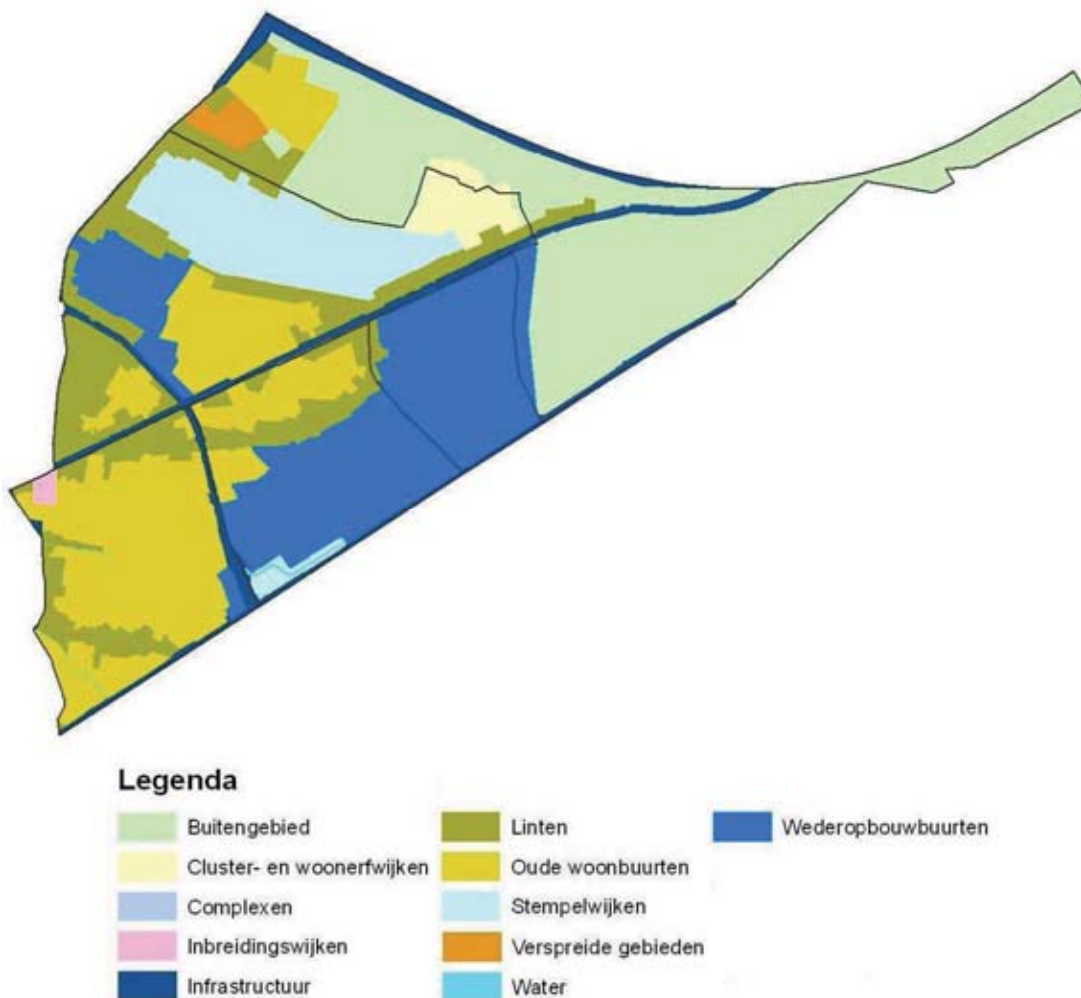
Stedenbouwkundig zijn de buurten in Noord divers opgebouwd (zie kaart 2). Hieronder wordt een typering gegeven van de buurten in Noord (minus 't Rot). Deze typeringen zijn ontleend aan de Welstandsnota 2004.

De buurten kennen de volgende stedenbouwkundige typeringen:

- Noord (20) = combinatie van wederopbouwbuurt, oude woonbuurten, linten, stempelwijk, cluster- en woonerfwijk
- Elsbeek (21) = combinatie van oude woonbuurten, linten en inbreidingswijk
- De Noork (22) = combinatie van wederopbouwbuurt, oude woonbuurt en linten
- Klein Driene (23) = wederopbouwbuurt

De buurt 't Rot kan getypeerd worden als Buitengebied, maar deze laten we hier buiten beschouwing.

Kaart 2: Stedenbouwkundige structuur Noord, 2004.



Wederopbouwbuurt (Klein Driene, De Noork en Noord)

Karakteristiek

In wederopbouwbuurten is het stratenpatroon strak geordend, met de gebouwen direct aan de straat. Er is een tendens naar een sterke ordening onafhankelijk van de ondergrond herkenbaar in wederopbouwbuurten. Een gedeelte van de buurten is uitgevoerd in de vorm van gestapelde bouw (met maximaal vier verdiepingen). In wederopbouwbuurten moet de differentiatie gezocht worden in de woonvormen: appartementen en duplexwoningen komen voor. Daarnaast komen er veel eengezinswoningen voor, in korte of langere rijen en meestal met tuin.

Waardering

In Hengelo zijn veel wederopbouwbuurten. Deze hebben een zeer open en overzichtelijke stedenbouwkundige structuur (stempelstructuur). In wederopbouwbuurten is vaak sprake van een unieke en evenwichtige samenhangen van architectuur, stedenbouw en landschap (groenaanleg). Wel zijn de gebouwen in de wederopbouwbuurten door hun eenvoudige en subtiele verschijningsvorm gevoelig voor aantasting door bij- en aanbouwen en toevoegingen als reclame. Ook zijn in wederopbouwbuurten de openbare ruimten vaak wat anoniem en is er vaak weinig privé groen.

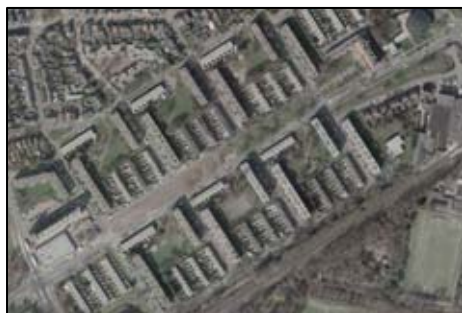


Foto 1: De Noork (luchtfoto)



Foto 2: Klein Driene

Bijzonderheid

Klein Driene is als pilot opgenomen in het provinciale programma **N**oorlogs **B**ouwen in **O**verijssel (NoBO). Dit programma heeft als doel om de kennis, de waardering en het hergebruik van het wederopbouwerfgoed te vergroten.

Het rijk heeft – in het kader van de Visie erfgoed en ruimte - Klein Driene geselecteerd als een van de dertig gebieden die van nationaal belang zijn voor de periode 1940-1965. Het rijk wil graag dat deze periode in de toekomstige periode herkenbaar aanwezig blijft op gebiedsniveau en is van mening dat de bijzondere eigenschappen van de gebieden meer aandacht verdienen. Daarom zal het rijk bestuurlijke afspraken met de gemeenten van deze gebieden maken over de wijze waarop cultuurhistorie ingezet kan worden voor de ruimtelijke ontwikkeling.

Oude woonbuurt (Elsbeek, Noord en De Noork)

Karakteristiek

De oude woonbuurten zijn samenhangende buurten, die in een schil rond de binnenstad liggen. De buurten hebben een dorps sfeer met bescheiden, weinig nadrukkelijke bebouwing. De straatwanden bestaan uit (half)vrijstaande woningen met grote overeenkomsten in bouwmassa, architectuur, materiaalgebruik en kleur. Veel woningen hebben van oudsher aanbouwen in de vorm van dakkapellen, overdekte entrees en erkers, bij andere woningen zijn deze later toegevoegd. Het overgrote deel van de woningen in oude woonbuurten is gebouwd met traditionele bouwmaterialen: (rode) bakstenen en (zwarte) dakpannen.

Waardering

Oude woonbuurten zijn gewild door de centrale ligging en het bijzondere karakter. De bebouwing in oude woonbuurten is samenhangend, maar toch gevarieerd. Wel is de ruimtelijke samenhang in de loop van de tijd aangetast door afwijkende nieuwbouw. In de ene wijk is deze aantasting sterker dan de andere wijk.



Foto 3: Elsbeek

Linten (Noord, Elsbeek en De Noork)

Karakteristiek

De linten zijn niet gelijkmatig, maar schoksgewijs in de tijd ontwikkeld. Ook nu nog wordt er in de linten veel gebouwd. Hierdoor zijn ze zeer gevarieerd voor wat betreft het uiterlijk en het materiaalgebruik. Woningen, winkels, bedrijven en horeca wisselen elkaar af. Er zijn sterke overeenkomsten in bouwhoogte: woningen zijn over het algemeen één of twee lagen met een kap, bedrijfsgebouwen passen zich aan deze hoogte aan. In de linten zijn veel invullingen uit latere perioden te vinden. Hierdoor bieden de linten een gevarieerd maar samenhangend geheel en hebben een dorps aandoend karakter. De architectonische kwaliteit van de bebouwing varieert. Monumenten worden afgewisseld door 'gewone' huizen.

Waardering

Positief aan de zogenoemde linten is dat de bouwkundige en functionele 'eenheid in verscheidenheid' zorgt voor een levendige en dorps aandoende sfeer in het gebied. Wel wordt het ritme van de linten onderbroken en het karakter van de linten aangetast door omvangrijke (bedrijfs)bebouwing en herhaling van hetzelfde woningtype.



Foto 4: Noord

Stempelwijk (Noord)

Karakteristiek

Stempels zijn strenge composities van woongebouwen die een aantal malen worden herhaald en zo een wijk of buurt vormen. De stempels bestaan uit flats, rijen eengezinswoningen of uit een combinatie van beide types. De flatwijken (o.a. Sterrenbuurt) zijn doorgaans van beton, soms met gedeelten in een ander materiaal, en hebben platte daken. De wijken van eengezinswoningen (o.a. Groot Driene) zijn gebouwd in meerdere materialen, waarvan (over het algemeen lichte) baksteen en (donkere) dakpannen de belangrijkste zijn. In beide wijktypes worden alle architectonische elementen veelvuldig herhaald – er is geen individuele uitdrukking van de woningen. De rijen en blokken zijn puur functioneel gebouwd.

Waardering

Positief aan de stempelvorm is dat deze zorgt voor een overzichtelijke opbouw van de wijk. Er is een overvloed aan openbare ruimte en openbaar groen, direct bereikbaar vanuit de woningen en geschikt voor allerlei vormen van gebruik. Wel is de samenhang tussen woningen en buitenruimte deels verloren gegaan door de aanleg van ontsluitingswegen, parkeerplaatsen en aan particulieren uitgegeven tuinen omringd door schuttingen en hoge hagen.



Foto 5: Noord (luchtfoto)

3. Bevolking

Algemene conclusies voor bevolking in Noord.

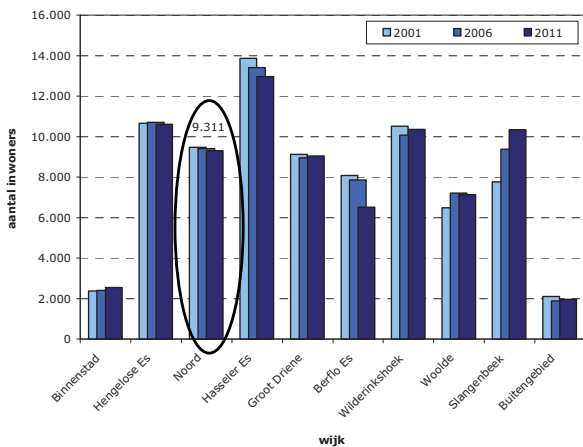
- Veel inwoners van 25 tot en met 39 jaar
- Grote diversiteit in leeftijdsopbouw tussen buurten
- Hoog aandeel inwoners met een niet-Nederlandse herkomst
- Afnemend aantal inwoners; 3% minder in 2030
- Toenemende vergrijzing
- Groei aandeel eenpersoonshuishoudens verwacht

3.1 Aantal inwoners

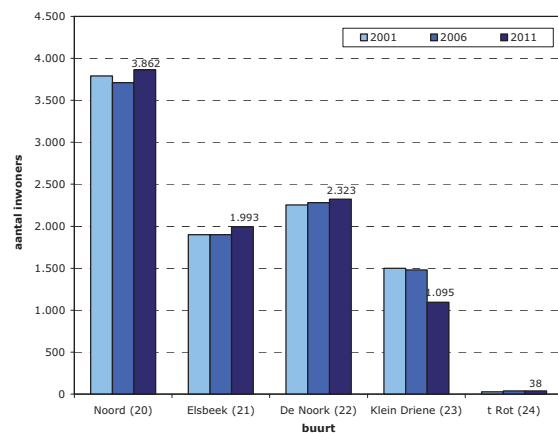
Per 1 januari 2011 telde de wijk Noord 9.311 inwoners. Van de andere Hengelose wijken hebben alleen de Hasseler Es en de Hengelose Es meer inwoners (zie figuur 1). Het aantal inwoners in Noord is ten opzichte van het jaar 2001 met 157 inwoners gedaald (-1,7%, zie figuur 2). Dit terwijl in dezelfde periode het aantal inwoners in heel gemeente Hengelo licht toenam.

De daling van het aantal inwoners in Noord is toe te schrijven aan de buurt Klein Driene; hier wonen vergeleken met tien jaar geleden 404 personen minder. Deze daling kan gerelateerd worden aan afname van de woningvoorraad (door sloop) in deze buurt. In de overige buurten van de wijk Noord is het inwoneraantal het afgelopen decennium wel toegenomen (zie figuur 3). Absoluut gezien was de toename in Elsbeek het grootst met 94 personen.

Figuur 2: Inwoners per wijk, 2001-2011.



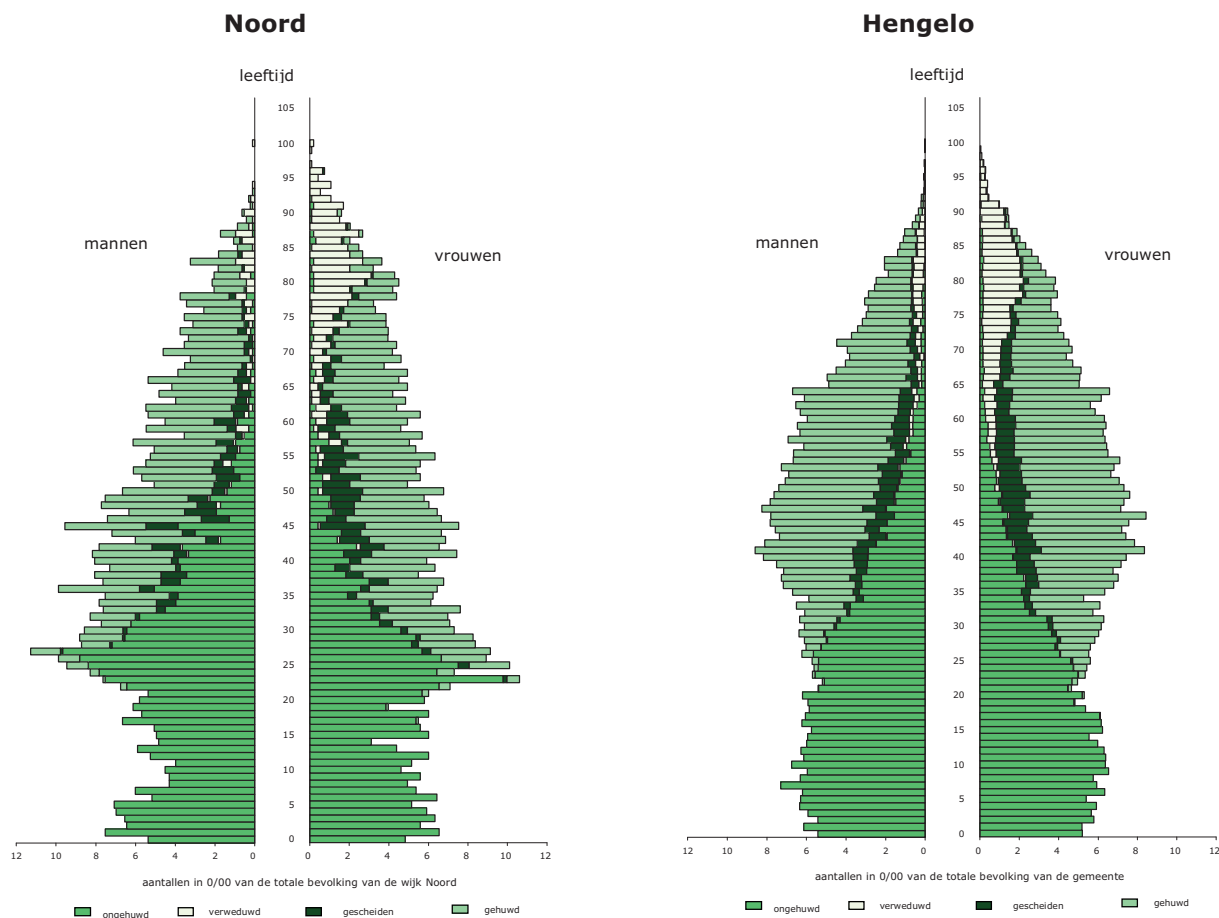
Figuur 3: Inwoners per buurt, 2001-2011.



De gemiddelde leeftijd in Noord ligt met 39,3 jaar iets onder het Hengelose gemiddelde (40,1 jaar). Op het eerste gezicht lijkt de Noord dus een wijk met redelijk jonge inwoners, maar de verschillen per buurt zijn echter aanzienlijk. Zo ligt de gemiddelde leeftijd in Klein Driene op 'slechts' 34,3 jaar, terwijl inwoners van 't Rot gemiddeld 46,4 jaar zijn. Binnen de wijk bestaan dus relatief 'oude' en 'jonge' buurten.

In figuur 4 op de volgende pagina zijn de bevolkingspiramides van de wijk Noord en de hele gemeente Hengelo weergegeven. Hiermee kan een beter beeld van de leeftijdsopbouw van de bevolking verkregen worden.

Figuur 4: Bevolkingsopbouw per 1 januari 2011, Noord en gemeente Hengelo.



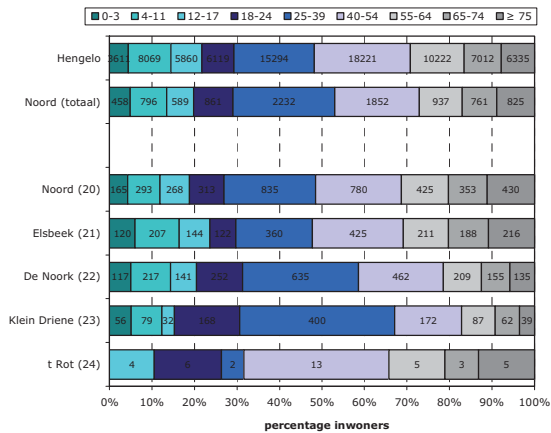
Vergeleken met de gemeente Hengelo als geheel heeft de wijk Noord een groot aandeel personen van 25 tot en met 39 jaar (24% in Noord, 19% stedelijk). In de bevolkingspiramide is dat te zien aan de bredere vorm bij deze leeftijden. Met een aandeel van 37 procent is deze leeftijdsgroep met name in Klein Driene groot (zie ook figuur 5).

Het aandeel jongeren tot achttien jaar in de wijk Noord ligt onder het Hengelose gemiddelde (20% om 22%). De buurt Elsbeek is binnen de wijk de buurt met het hoogste aandeel 0 tot en met 17-jarigen (24%) en 't Rot met het laagste aandeel (11%).

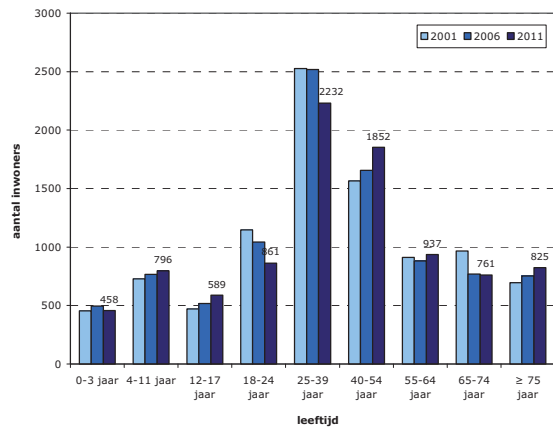
Vergeleken met het gemiddelde van de gemeente Hengelo (29%) telt Noord minder 55-plussers: 27 procent van de inwoners is 55 jaar of ouder. In totaal gaat het om 937 55-64-jarigen, 761 65-74-jarigen en 825 75+'ers. Het aandeel 'ouderen' in Noord ligt dus lager dan gemiddeld in gemeente Hengelo, maar tussen de buurten zijn er wel verschillen. Het aandeel 55-plussers is veruit het hoogst in 't Rot met 34 procent, daarna Noord en Elsbeek (31%). In Klein Driene en De Noork is het aandeel 55-plussers juist laag (17% respectievelijk 21%).

In figuur 6 op de volgende pagina laat de ontwikkeling van leeftijdsgroepen over de tijd heen zien. Hierin is te zien dat het aantal 4-17 jarigen, 40-64 jarigen en 75-plussers in Noord het afgelopen decennium is toegenomen. Het aantal 18-39 jarigen en 65-74 jarigen is juist gedaald.

Figuur 5: Bevolkingsopbouw naar leeftijdsgroep per 1 januari 2011, Noord vergeleken.



Figuur 6: Inwoners naar leeftijdsgroep, Noord, per 1 januari 2001, 2006 en 2011.

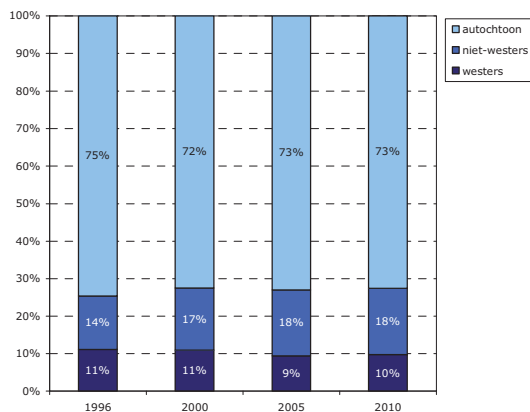


3.2 Herkomst van bewoners

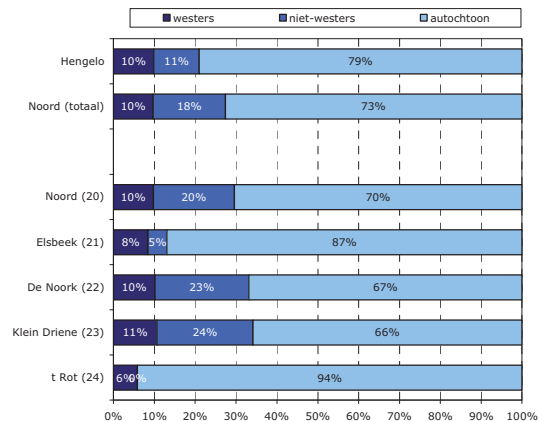
Zo'n 27 procent van de bewoners van de wijk Noord heeft een niet-Nederlandse etniciteit. Dat wil zeggen dat zij zelf of (één van) de ouders in het buitenland geboren zijn. In achttien procent gaat het om mensen met een niet-westerse achtergrond. In 1996 lag dit aandeel nog op veertien procent. Met achttien procent kent Noord een hoger aandeel inwoners met een niet-westerse herkomst, dan gemiddeld in de gemeente Hengelo (11%).

Wanneer er wordt gekeken naar de afzonderlijke buurten in de wijk dan zien we dat het aandeel inwoners van niet-westerse herkomst in 't Rot en Elsbeek ver onder het Hengelose gemiddelde ligt, terwijl in Noord, De Noork en Klein Driene het aandeel inwoners met een niet-westerse herkomst juist ver boven het stedelijk gemiddelde zit.

Figuur 7: Bevolking Noord naar herkomstgroep, 1996 – 2010.

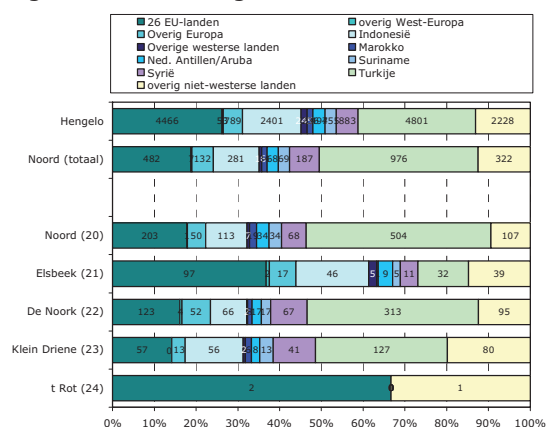


Figuur 8: Bevolking Noord naar herkomstgroep en buurt, 2010.



In figuur 9 is meer specifiek aangegeven uit welke gebieden en landen de mensen van niet-Nederlandse herkomst afkomstig zijn. Zij blijken voornamelijk uit Turkije en de EU-landen¹ afkomstig te zijn.

Figuur 9: Bevolking Noord naar herkomstland, 2011



Overigens zijn iets meer dan vier van de tien (44%) volwassen bewoners van Noord 'geboren en getogen' Hengeloërs. Dit percentage ligt iets boven het stedelijk gemiddelde (41%). In Elsbeek is dit percentage het hoogst (49%) en in 't Rot het laagste (29%).

3.3 Bevolkingsprognose

Het totaal aantal inwoners in de wijk Noord zal op termijn licht afnemen. De Primos-prognose van bureau ABF Research uit Delft voorspelt in 2030 drie procent minder inwoners voor Noord. Over vier jaar (2015) voorspellen zij een toename van twee procent, wat overeenkomt met ongeveer 170 inwoners. Binnen de leeftijdsgroepen zijn verschuivingen te verwachten. We zien een afname van de groep 0-19 jarigen en 20-64 jarigen, terwijl het aandeel 65-plussers groeit van zeventien procent in 2011 tot 24 procent in 2030 (zie tabel 1). De grootste relatieve stijging is naar verwachting bij het aantal inwoners van 75 jaar en ouder (+43% in 2030).

Het aandeel eenpersoonshuishoudens zal groeien 41 procent in 2011 tot 44 procent in 2030. Parallel daarin zien we een daling van de gemiddelde woningbezetting.

Tabel 1: Uitkomsten bevolkingsprognose Noord, 2011-2030.

	2011	2015	2020	2025	2030
% verandering t.o.v. 2011					
0-19		2%	-3%	-10%	-12%
20-64		0%	-3%	-6%	-12%
65-75		12%	24%	26%	35%
75 e.o.		2%	10%	27%	43%
totaal		2%	1%	-2%	-3%
aandelen doelgroepen					
0-19	23%	23%	22%	21%	21%
20-64	60%	59%	58%	57%	55%
65-75	9%	10%	11%	12%	12%
75 e.o.	8%	8%	9%	11%	12%
totaal	100%	100%	100%	100%	100%
% eenpersoons huishoudens	41%	41%	42%	44%	44%
woningen totaal					
woningen totaal	4875	4933	4981	4974	4937
aantal woningen t.o.v. 2011		58	106	99	62
gemiddelde woningbezetting					
gemiddelde woningbezetting	2,10	2,11	2,07	2,03	2,01

Bron: Primos © ABF Research B.V. Delft

¹ Naast Nederland kent de EU 26 andere lidstaten: België, Duitsland, Frankrijk, Italië, Luxemburg, Denemarken, Ierland, Verenigd Koninkrijk, Griekenland, Spanje, Portugal, Oostenrijk, Finland, Zweden, Cyprus, Estland, Hongarije, Letland, Litouwen, Malta, Polen, Slovenië, Slowakije, Tsjechische Republiek, Bulgarije en Roemenië.

Primos is een breed geaccepteerde methodiek voor het voorspellen van toekomstige ontwikkelingen wat betreft bevolking, huishoudens en woningen. De toekomstige ontwikkelingen die zijn weergegeven, zijn de meest waarschijnlijke op grond van huidige inzichten over onder meer vruchtbaarheidscijfers, individualisering en migratie. Het totaal van alle lokale bevolkingsprognoses komt altijd overeen met de nationale bevolkingsprognose van het Centraal Bureau Statistiek (CBS).

3.4 Bevolking samengevat

Per 1 januari 2011 telde de wijk Noord 9.311 inwoners. Het aantal inwoners in Noord is ten opzichte van het jaar 2001 licht gedaald (-1,7%). Dit terwijl in dezelfde periode het aantal inwoners in heel de gemeente Hengelo licht toenam (+1%).

De gemiddelde leeftijd in Noord ligt met 39,3 jaar onder het Hengelose gemiddelde (40,1 jaar). Er zijn wel verschillen per buurt: 't Rot is met de gemiddelde leeftijd van 46,4 jaar de 'oudste' buurt en Klein Driene met 34,3 de jongste buurt. Vergelijken we de leeftijdsopbouw van de wijk Noord met de gemeente Hengelo dan valt vooral op dat het aandeel 25 tot en met 39 jarigen (24%) boven het Hengelose gemiddelde (19%) ligt. Hier zien we grote verschillen tussen de buurten, zo ligt het aandeel 25-39 jarigen in 't Rot op 5 procent en in Klein Driene op 37 procent.

Ook qua herkomst van bewoners verschillen de buurten onderling aanzienlijk. 't Rot en Elsbeek kennen weinig inwoners met een niet-westerse herkomst (0% respectievelijk 5%). Terwijl Klein Driene, De Noork en Noord met een aandeel van respectievelijk 24 procent, 23 procent en 20 procent ver boven het stedelijk gemiddelde zitten (11%).

Het aantal inwoners in de wijk zal naar verwachting afnemen (-3% in 2030). Binnen de leeftijdsgroepen zien we een toename van het aandeel inwoners van 65 jaar en ouder, terwijl de overige leeftijdsgroepen afnemen. Tot slot zien we een groei van het aandeel eenpersoonshuishoudens (van 41% naar 44%).

4. Wonen

Algemene conclusies voor wonen in Noord.

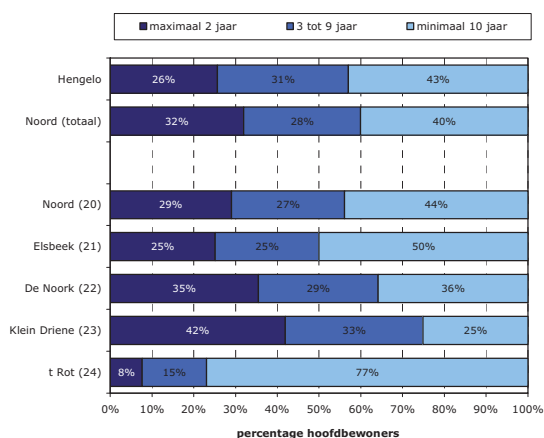
- Relatief oude wijk (83% woningen voor 1970)
- Groot aandeel meergezinswoningen (45%)
- Relatief veel huurwoningen (55%)
- Eigendomsverhouding woningen verschilt aanzienlijk per buurt
- Welbions bezit vooral veel in Klein Driene, maar ook in De Noork en Noord
- Oordeel van inwoners over woonomgeving, leefbaarheid en veiligheid ondergemiddeld
- Inwoners negatief over ontwikkeling eigen buurt in de afgelopen 12 maanden

4.1 Woonduur en doorstroom

Vier van de tien hoofdbewoners in Noord wonen tien jaar of langer in zijn huidige woning (zie figuur 10). Dit ligt iets onder het stedelijk gemiddelde (43%). Alleen in de Binnenstad is het percentage dat tien jaar of langer op het huidige adres woont lager (32%). In Noord woont nog eens 28 procent van de inwoners drie tot en met negen jaar op het huidige adres. De resterende 32 procent woont maximaal twee jaar op het huidige adres.

Op buurtniveau zien we dat 't Rot naar verhouding veel mensen (77%) kent, die tien jaar of langer in de buurt wonen (maar hier wonen dan ook weinig mensen). Klein Driene kent naar verhouding juist veel mensen (42%), die minder dan twee jaar in de buurt wonen.

Figuur 10: Woonduur hoofdbewoner op adres, Noord vergeleken, 1 januari 2010.



In 2010 zijn 1.159 bewoners van Noord verhuisd. Dit is twaalf procent van het totaal en vergelijkbaar met de Hengelose Es en de Berflo Es. Voor de gemeente Hengelo als geheel ligt dit op tien procent. De wijk Binnenstad kende het hoogste percentage verhuizers (21%), Slangenbeek het laagste (6%).

Eén op de vijf verhuizers (20%) bleef binnen Noord. Voor gemeente Hengelo is dit ook twintig procent. Op dit punt blijkt de wijk Noord dus heel gemiddeld. De wijk Slangenbeek kent het hoogste percentage "doorstromers" binnen de wijk (27%).

Tabel 2: Aantal verhuiste personen binnen en tussen de wijken, gemeente Hengelo, 2009.

wijk	wijk van bestemming										herkomst Noord	bestemming Noord	saldo met Noord	
	0	1	2	3	4	5	6	7	8	9				totaal
Binnenstad	53	23	51	14	20	29	33	35	7	2	267	33	51	18
Hengelose Es	40	208	92	38	79	60	76	64	38	10	705	84	92	8
Noord	33	84	229	101	85	49	53	66	55	6	761	229	229	-
Hasseler Es	26	40	92	177	34	48	31	30	69	2	549	101	92	-9
Groot Driene	21	30	66	24	163	37	31	48	11	11	442	85	66	-19
Berflo Es	24	58	66	29	60	234	88	43	19	2	623	49	66	17
Wilderinkshoek	32	59	49	22	55	75	197	47	20	15	571	53	49	-4
Woolde	22	40	65	29	45	41	45	96	28	7	418	66	65	-1
Slangenbeek	20	22	40	58	18	19	19	18	174	5	393	55	40	-15
Buitengebied			-							18		6	-	-6
totaal	271	571	750	492	562	595	575	450	422	78	4.766	761	750	-11

Bron: Gemeente Hengelo (GBA), bewerking afdeling Beleidsonderzoek en Geo Informatie.

Vanuit de wijken Binnenstad, Berflo Es en Hengelose Es verhuisden meer mensen naar Noord dan omgekeerd. Met de Hasseler Es (-9), Groot Driene (-19) en Slangenbeek (-15) was het saldo juist negatief. Met de overige wijken Wilderinkshoek, Woolde en Buitengebied was het saldo vrijwel nul.

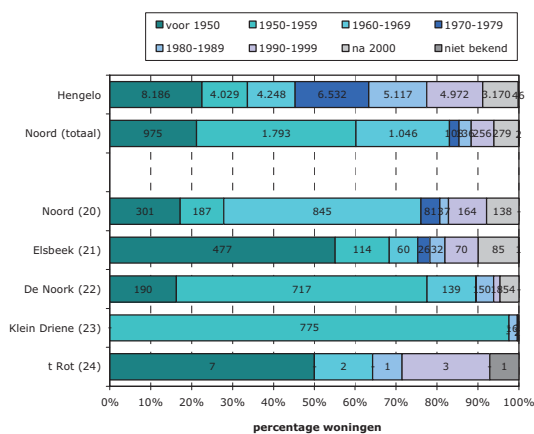
In de interviews is de hoge doorstroom – voor met name de buurten Klein Driene en De Noork – meerdere keren genoemd. Oorzaken zagen de respondenten in de aanwezigheid van goedkopere huurwoningen waar korte inschrijftijd voor nodig is. Dergelijke woningen trekken minder honkvaste inwoners zoals studenten. Ook werd genoemd dat het opbouwen van een 'wooncarrière' in de wijk niet goed mogelijk is. Een gevolg van de hoge doorstroom die in interviews werd genoemd is de lagere betrokkenheid bij de buurt en de mede buurtbewoners.

4.2 Woningleeftijd, woningtype en woningwaarde

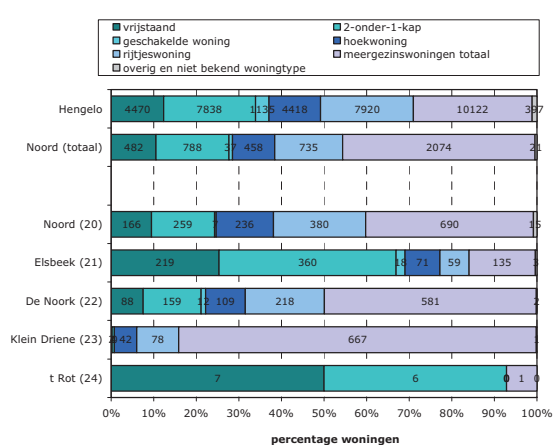
Het grootste gedeelte van de woningen (83%) in Noord dateert van voor 1970. Voor heel Hengelo dateert bijna de helft (47%) van alle woningen uit de tijd van vóór 1970. Noord is dus een relatief oude wijk.

Binnen de wijk Noord is wat betreft de bouwperiode van de woningvoorraad verschil tussen de diverse buurten waar te nemen (zie figuur 11). Zo dateert een groot gedeelte van de woningen in Elsbeek van voor 1950 (55%). De buurt Klein Driene is bijna geheel (98%) gebouwd in de periode 1950-1959. Ook veel van de woningen in de buurt De Noork zijn in deze periode gebouwd (61%). In de buurt Noord staan meer woningen uit de periode 1960-1969 (48%).

Figuur 11: Woningvoorraad naar bouwperiode, Noord vergeleken, 1-1-2011.



Figuur 12: Woningvoorraad naar woningtype, Noord vergeleken, 1-1-2011.

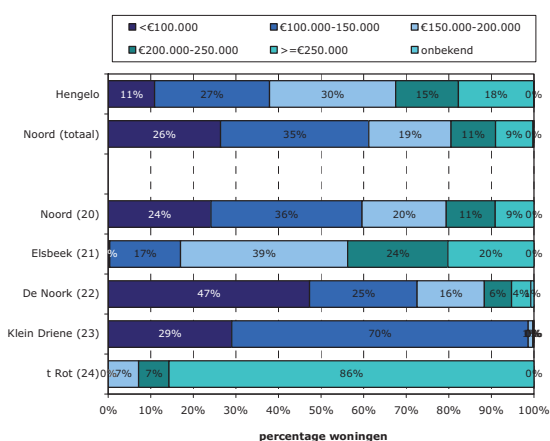


De woningtypen in Noord wijken iets af van het Hengelose gemiddelde (zie figuur 12). Het grootste verschil is dat Noord een groter aandeel meergezinswoningen² (45% tegenover 28%) dan Hengelo gemiddeld heeft.

De verschillen tussen de buurten zijn aanzienlijk. De buurt 't Rot wordt hierbij vanwege haar karakter even buiten beschouwing gelaten. Bovendien heeft deze buurt slechts een totaal van veertien woningen. Het valt op dat Klein Driene vrijwel uitsluitend meergezinswoningen kent (84%). Maar ook in De Noork (50%) en Noord (39%) is het aandeel meergezinswoningen groter dan in Hengelo gemiddeld. In Elsbeek staan veel vrijstaande huizen in vergelijking met heel gemeente Hengelo (25% om 12%), hetzelfde geldt hier voor 2-onder-1-kap woningen (42% om 22%).

De gemiddelde economische waarde van een woning ligt in de wijk Noord op €148.264,-. Dit is een stuk lager dan voor gemeente Hengelo als geheel, waarvoor de gemiddelde woningwaarde op €188.805,- ligt. Ook hier blijken grote verschillen per buurt te zijn (zie figuur 13). Zo blijken in de buurt 't Rot relatief duurdere woningen te staan (86% meer dan €250.000,-, maar hier staan slechts veertien woningen). In de buurt De Noork staan relatief veel woningen met een waarde onder de €100.000,- (47%) en in Klein Driene zijn er vooral woningen in de prijsklasse €100.000-150.000,- (70%).

Figuur 13: Woningvoorraad naar economische waarde, Noord vergeleken, 1-1-2011.



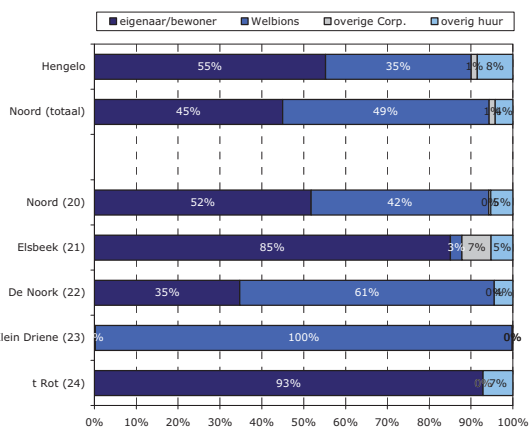
4.3 Huurwoningen

Relatief veel huurwoningen

De wijk Noord bestaat voor 45 procent uit koopwoningen (zie figuur 14). Dit is minder dan het stedelijk gemiddelde (55%). De overige 55 procent zijn vooral woningen van Welbions (49%). Er zijn wel verschillen tussen de buurten waar te nemen. Zo is in de buurt 't Rot 93 procent en in de buurt Elsbeek 82 procent van de woningen een koopwoning. Welbions heeft in deze buurten nul respectievelijk drie procent woningbezit. Dat is anders in de overige buurten. In de buurt Klein Driene bezit Welbions de meeste woningen (99%). In de buurten De Noork en Noord bezit Welbions 61 procent respectievelijk 42 procent van de woningen.

² Elke woning die samen met andere woonruimten c.q. bedrijfsruimten een geheel pand vormt. Hieronder vallen flats, galerij-, portiek-, beneden- en bovenwoningen, appartementen en woningen boven bedrijfsruimten voor zover deze zijn voorzien van een buiten de bedrijfsruimte gelegen toegangsdeur (CBS-definitie).

Figuur 14: Woningvoorraad naar eigendomsverhouding, Noord vergeleken, 1-1-2011.



Prijsklasse huurwoningen

De meeste huurwoningen van Welbions in de wijk Noord hebben een huurprijs van minder dan 555 euro per maand (96%). Wanneer er in termen van 'bereikbare en sociale huurwoningvoorraad'³ wordt gesproken, dan blijkt dat vrijwel alle huurwoningen (97%) van Welbions in de wijk Noord tot deze categorie behoren.

Kwaliteit huurwoningen gemiddeld

Ruim zeven van de tien (71%) huurwoningen van Welbions valt qua *woontechnische* kwaliteit in de categorie 'goed' (58%) of 'zeer goed' (13%). Bijna drie op de tien (28%) huurwoningen behoort tot de middencategorie en één procent behoort tot de categorie 'slecht'. Wanneer we kijken naar de *bouwtechnische* kwaliteit, dan valt ruim vier van de tien (42%) huurwoningen in de categorie 'goed' (34%) of 'zeer goed' (8%). Iets minder dan twee op de tien woningen (17%) behoort tot de categorie 'slecht' (5%) tot 'zeer slecht' (12%). De overige 41 procent valt in de middencategorie.

Uit een woontevredenheidsonderzoek onder huurders van Welbions blijkt dat de huurders in de wijk Noord hun woning gemiddeld een 5,8 geven. Dit is iets lager dan het gemiddelde van alle huurders van Welbions in Hengelo (6,2). In een interview kwamen problemen met de isolatie en gehorigheid naar voren.

Het grootste deel van de huurwoningen in Noord hebben een C- (21%), D- (16%), E- (30%) of F- energielabel (19%). Enkele woningen hebben een A+, A- of B-label (8%) en enkele woningen hebben een G-label (4%).

Levensloopgeschiktheid

Van de huurwoningen van Welbions in de wijk Noord is zestien procent levensloopgeschikt. Dit zijn in totaal 362 woningen. Het aandeel huurwoningen dat levensloopgeschikt is, is relatief het grootst in de buurt Elsbeek (100%) en het laagst in de buurt De Noork (4%). Het lagere aandeel levensloopgeschikte woningen in (specifieke buurten in) de wijk Noord heeft er mee te maken dat Welbions veel etagewoningen zonder lift bezit. De levensloopgeschiktheid van woningen is van belang in relatie tot de toenemende vergrijzing. Dit werd ook in een interview benadrukt.

Mutatiegraad

De mutatiegraad in Noord ligt op 12,5 procent. De mutatiegraad voor eengezinswoningen ligt iets lager dan voor de flats zonder lift. De mutatiegraad voor flats in De Noork ligt iets hoger dan voor flats in Noord.

³ Bereikbare huurwoningen zijn huurwoningen die qua huurprijs bereikbaar zijn met huurtoeslag (de maximale rekenhuur is € 647,53 per maand). De bereikbare huurwoningvoorraad is hetzelfde als de sociale huurwoningvoorraad.

4.4 Oordeel van bewoners over de wijk

Eind 2009 is in Hengelo de Veiligheidsmonitor gehouden. Dit is een uitgebreide enquête onder 2.572 inwoners over leefbaarheid, veiligheid en slachtofferschap. Het grote aantal enquêtes maakt het mogelijk om een uitsplitsing op wijkniveau te maken. In totaal hebben 436 van de 1.237 willekeurig geselecteerde inwoners van de wijk Noord de vragenlijst ingevuld (35%). In tabel 3 zijn enkele belangrijke indicatoren uit de Veiligheidsmonitor met betrekking tot wonen vermeld.

Bewoners van de wijk Noord geven zowel hun woonomgeving als de leefbaarheid het rapportcijfer 6,9. In vergelijking met andere wijken, scoort alleen de wijk Berflo Es lager dan Noord op deze indicatoren. Ook het rapportcijfer voor sociale cohesie (5,8) ligt lager dan Hengelo gemiddeld (6,2). Hetzelfde is het geval bij de indicator veiligheid, waar Noord een 6,7 op scoort en Hengelo gemiddeld een 7,0.

Inwoners van de wijk Noord zijn negatiever over de ontwikkeling van hun buurt in de voorafgaande twaalf maanden dan men gemiddeld in Hengelo is. Het aandeel inwoners dat van mening is dat de buurt in de voorgaande twaalf maanden achteruit is gegaan is elf procent groter dan het aandeel dat vindt dat hun buurt in die periode vooruit is gegaan.

Tabel 3: Het oordeel van de bewoners over hun wijk, Noord vergeleken, 2009.

jaar	Binnenstad	Hengelse Es	Noord	Hasseler Es	Groot Driene	Berflo Es	Wilderkshoek	Woolde	Slangenbeek	Buitengebied	Hengelo	
Sociale cohesie (score 0 - 10)	2009	5,7	6,2	5,8	6,2	6,0	5,5	6,5	6,1	6,5	7,7	6,2
Woonomgeving (rapportcijfer)	2009	7,1	7,1	6,9	7,5	7,5	6,7	7,2	7,4	7,8	8,0	7,3
Leefbaarheid (rapportcijfer)	2009	6,9	7,2	6,9	7,4	7,5	6,6	7,2	7,4	7,7	7,7	7,3
Veiligheid (rapportcijfer)	2009	6,4	6,6	6,7	7,2	7,2	6,3	7,1	7,1	7,5	7,0	7,0
Ontwikkeling buurt in afgelopen jaar (saldo + en -)	2009	-14	-8	-11	-13	-13	-11	-10	-1	3	-6	-8

Bron: Veiligheidsmonitor Hengelo 2009.

Behalve een rapport rondom de veiligheid in de wijk Noord zijn ook buurtrapporten voor Noord en Klein Driene ontwikkeld. In tabel 4 zijn voor deze buurten de scores op enkele indicatoren met betrekking tot wonen weergegeven.

De bewoners van de buurt Noord waardeerden in 2009 hun buurt minder positief dan in 2007. Het rapportcijfers dat bewoners van de buurt Noord geven voor sociale cohesie, woonomgeving, leefbaarheid en veiligheid is gedaald. Bovendien was in 2009 het aandeel mensen dat vond dat de buurt in de voorgaande twaalf maanden achteruit is gegaan dertien procent groter dan het aandeel dat vond dat de buurt in die periode vooruit is gegaan. In 2007 was dit beeld nog positiever; het aandeel mensen dat vond dat de buurt in de voorgaande twaalf maanden vooruit was gegaan was toen nog zeven procent groter dan het aandeel mensen dat vond dat de buurt in die periode achteruit is gegaan.

De bewoners van de buurt Klein Driene waardeerden in 2009 hun woonomgeving meer dan in 2007 (rapportcijfer gestegen van 6,6 naar 6,8). De rapportcijfers op leefbaarheid en veiligheid van de buurt waren wel omlaag gegaan. De lage score op sociale cohesie (4,3) is met name opvallend, dit is ook een stuk lager dan twee jaar eerder. In 2007 was het aandeel mensen in Klein Driene dat vond dat de buurt achteruit was gegaan vijftien procent groter dan het aandeel dat vond dat de buurt vooruit was gegaan. In 2009 was dit beeld negatiever; toen was het aandeel mensen dat de buurt achteruit vond gaan 24 procent groter dan het aandeel dat vond dat de buurt vooruit was gegaan.

Tabel 4: Het oordeel van de bewoners van Noord en Klein Driene over hun buurt, 2009.

	Noord		Klein Driene		Hengelo	
	2007	2009	2007	2009	2007	2009
Sociale cohesie (score 0-10)	6,1	5,8	5,0	4,3	6,5	6,2
Woonomgeving (rapportcijfer)	7,0	6,9	6,6	6,8	7,3	7,3
Leefbaarheid (rapportcijfer)	7,1	6,8	6,8	6,6	7,3	7,3
Veiligheid (rapportcijfer)	7,2	6,6	6,8	6,5	7,3	7,0
Ontwikkeling buurt in afgelopen jaar (saldo + en -)	+7	-13	-15	-24	+3	-8

Bron: Veiligheidsmonitor Hengelo 2009.

In de interviews is heel verschillend over het wonen in de wijk gesproken. Dit had grotendeels ook te maken met de buurt waarover gesproken werd.

Over Elsbeek werd in het algemeen positief gesproken, bijvoorbeeld wat betreft woonomgeving en veiligheid. Bij Klein Driene, De Noork en Noord kwamen wel meer aandachtspunten wat betreft wonen naar voren, zoals lagere sociale cohesie en rommel op straat.

4.5 Wonen samengevat

Vier op de tien hoofdbewoners in de wijk Noord woont tien jaar of langer in zijn huidige woning. Noord kende echter wel een negatief migratiesaldo. Wanneer inwoners uit de wijk vertrekken, dan doet men dit voornamelijk naar de Binnenstad en de Berflo Es.

Noord is een relatief oude wijk. Het grootste deel van de woningen (83%) dateert van voor 1970. Voor de gemeente Hengelo als geheel ligt dit op 47 procent. Ook de woningtypen in Noord wijken iets af van het Hengelose gemiddelde. Het grootste verschil is dat Noord een veel groter aandeel meergezinswoningen (45% tegenover 28%) kent dan gemiddeld in Hengelo.

Verder is het kenmerkend dat een relatief laag deel van de woningen in de wijk koopwoningen zijn (45%). Welbions bezit bijna de helft (49%) van de woningen in de wijk Noord. Het woningbezit van Welbions is vooral in de buurten Klein Driene (100%), De Noork (61%) en Noord (42%) groot.

Tot slot waarderen de inwoners van Noord hun woonomgeving, de leefbaarheid en de veiligheid in hun buurt lager dan men gemiddeld in Hengelo doet. Ook zijn de inwoners van de wijk iets negatiever over de ontwikkeling van hun buurt in de afgelopen twaalf maanden, dan men in de meeste Hengelose wijken is.

5. Werken

Algemene conclusies voor werken in Noord.

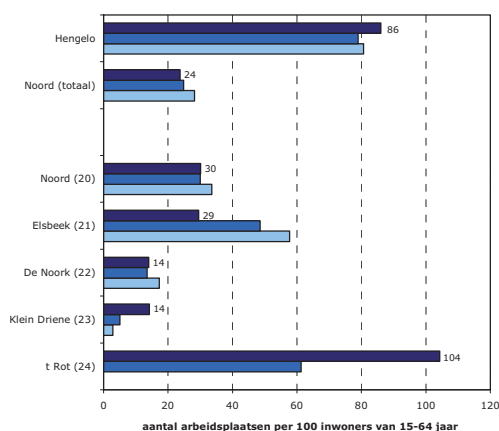
- Weinig werkgelegenheid in de wijk
- In Klein Driene, De Noork en Noord is de werkloosheid en het percentage mensen met een uitkering hoger dan het stedelijk gemiddelde
- Het inkomen in Klein Driene, De Noork en Noord ligt onder het stedelijk gemiddelde
- Elsbeek springt er wat betreft werken in positieve zin uit

5.1 Werkgelegenheid

Van alle vestigingen van bedrijven en instellingen in Hengelo staat acht procent in Noord. In deze 391 vestigingen werken 1.479 personen. De wijk zorgt daarmee voor drie procent van alle werkgelegenheid in Hengelo. Binnen Noord is 51 procent van de werkgelegenheid te vinden in de buurt Noord (748 banen).

Per 100 inwoners van 15 tot en met 64 jaar (potentiële beroepsbevolking) zijn er in Noord 24 banen (zie figuur 15). Het gemiddelde voor gemeente Hengelo ligt op 86 banen per 100 inwoners van 15 tot en met 64 jaar. Er zijn twee wijken in Hengelo die minder banen per 100 inwoners van 15-64 jaar kennen, dit zijn de Hasseler Es (15) en Slangenbeek (16). Woolde (360), de Binnenstad (288) en Wilderinkshoek (160) scoren hier (logischerwijs) veruit het hoogst, bijvoorbeeld door de aanwezigheid van een winkelgebied of veel bedrijventerreinen.

Figuur 15: Werkgelegenheid bij bedrijven en instellingen, 2000-2010.



Het aantal banen in Noord is in de periode 2000-2005 gedaald met 259 banen (-14%). Alle buurten, op Klein Driene na (+25 banen oftewel +74%), kenden in deze periode een afname van het aantal banen.

In de periode 2005-2010 is het aantal banen in Noord nog eens afgenomen met 101 (-6%). Deze daling komt voor rekening van de buurt Elsbeek (-206 banen oftewel -37%). De overige buurten kenden wel allemaal een toename in deze periode. Wederom valt Klein Driene op door een zeer sterke toename (+71 banen oftewel +120%).

Al met al is het aantal banen in de periode 2000-2010 afgenomen met twintig procent. De totale gemeente kende in deze periode wel een toename van werkgelegenheid, namelijk zes procent. Op dit punt heeft de wijk zich dus minder gunstig ontwikkeld dan de hele gemeente Hengelo.

Zzp'ers

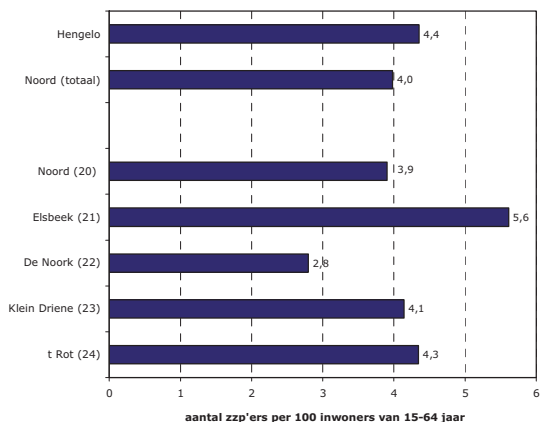
In de wijk Noord zijn er 248 zelfstandigen zonder personeel (zzp'ers).

Dit cijfer is afkomstig van het Bedrijven- en Instellingen Register Overijssel (BIRO, april 2010). Het BIRO is een regionaal samenwerkingsverband dat zich bezig houdt met het verzamelen van vestigings- en werkgelegenheidscijfers voor de provincie Overijssel. Jaarlijks wordt een enquête naar bedrijven en instellingen gestuurd, waarin onder andere naar het aantal werknemers wordt gevraagd. Is aangegeven dat het aantal werknemers '1' bedraagt, dan is er sprake van een zzp'er.

Per 100 inwoners van 15 tot en met 64 jaar zijn er in Noord 4 zzp'ers (zie figuur 16). Het gemiddelde voor gemeente Hengelo ligt op 4,4 zzp'ers per 100 inwoners van 15 tot en met 64 jaar. De wijk Noord

scoort hierop dus iets lager dan de totale gemeente Hengelo. Het aandeel zzp'ers is het hoogste in de buurt Elsbeek (5,6%) en het laagst in de buurt De Noork (2,8).

Figuur 16: Aantal zzp'ers als % van het aantal 15-64 jarigen, 2010

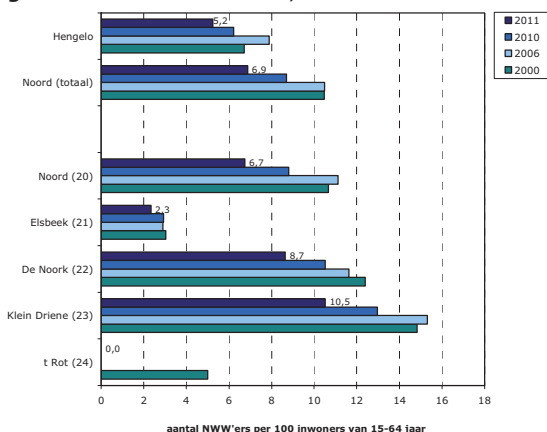


Vanuit de Regionale Organisatie Zelfstandigen (ROZ) zijn in 2011 met 46 bewoners individuele gesprekken gevoerd over het oriënteren op ondernemerschap. Ongeveer tien ondernemers uit de wijk hebben in 2011 een BBz uitkering en/of BBz krediet (Besluit Bijstandsverlening zelfstandigen) ontvangen.

5.2 Werkloosheid

Per 1 januari 2011 waren 426 inwoners van Noord bij het CWI ingeschreven als niet-werkende werkzoekende (NWW'er). Dit is 6,9 procent van het aantal 15-64-jarigen in de wijk (zie figuur 17). Tussen de diverse buurten zijn verschillen waar te nemen. In 't Rot is het percentage zelfs nul procent, maar hier wonen slechts 29 mensen van 15 tot en met 64 jaar. Ook Elsbeek doet het goed (2,3%). De werkloosheid in Noord (6,7%), De Noork (8,7%) en Klein Driene (10,5%) is een stuk hoger.

Figuur 17: Werkloosheid, 2000-2011.



Van de Hengelose wijken hebben alleen de Hengelose Es (7,0%) en de Berflo Es (7,4%) een hoger percentage NWW'ers. Voor de totale gemeente bedraagt dit percentage 5,2 procent.

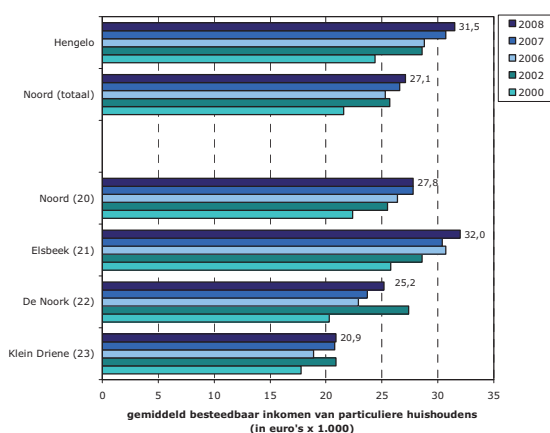
In de jaren 2000-2006 nam het aantal NWW'ers in Noord met twee procent af, gevolgd door een afname van negentien procent in de periode 2006-2010. Per saldo lag het aandeel NWW'ers in de wijk in 2010 21 procent lager dan in 2000. Voor de totale gemeente was dit acht procent lager. Op dit punt heeft de wijk zich dus gunstiger ontwikkeld dan de totale gemeente Hengelo.

5.3 Inkomen en bijstand

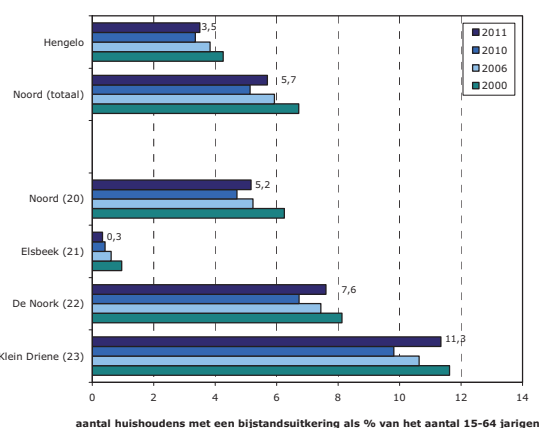
Het gemiddeld besteedbaar jaarinkomen⁴ van huishoudens in Noord ligt op € 27.100,- (meest recente inkomensgegevens 2008). Hiermee hebben de huishoudens van Noord veertien procent minder te besteden dan het gemiddelde Hengelose huishouden (zie figuur 18).

Tussen de vijf buurten bestaan aanzienlijke verschillen. De huishoudens in Elsbeek hebben met een gemiddeld inkomen van € 32.000,- het meest te besteden. Dat is ruim 1,5 procent boven het Hengelose gemiddelde (€ 31.500,-). Het gemiddeld inkomen van huishoudens in de buurt Noord ligt met € 27.800,- iets minder dan twaalf procent onder het Hengelose gemiddelde. De huishoudens in Klein Driene hebben met € 20.900,- het minst te besteden. Dit is iets minder dan 34 procent minder dan het gemiddelde Hengelose huishouden per jaar, ofwel ruim € 883 minder per maand.

Figuur 18: Gemiddeld besteedbaar inkomen van huishoudens, 2000, 2002, 2006 en 2008.



Figuur 19: Aantal huishoudens met een bijstandsuitkering als % van het aantal 15-64 jarigen, 2000-2011.



Per 1 januari 2011 telde Hengelo 1.849 huishoudens met een bijstandsuitkering (WWB, IOAW/Z). Hiervan woonden 353 huishoudens oftewel negentien procent in de wijk Noord.

Per 100 personen van 15-64 zijn er in Noord 5,7 bijstandsuitkeringen (zie figuur 19). Dit is hoger dan het gemiddelde voor Hengelo (3,5). Alleen in de Berflo Es zijn er meer bijstandsuitkeringen per 100 personen van 15-64 jaar (6,7). Er zijn verschillen tussen de buurten zichtbaar wat betreft bijstandsuitkeringen. In de buurt 't Rot zijn geen bijstandsuitkeringen. Ook Elsbeek (0,3) heeft per 100 personen minder bijstandsuitkeringen dan gemeente Hengelo als geheel. Noord (5,2), De Noork (7,6) en met name Klein Driene (11,3) springen er binnen Noord in negatieve zin uit wat betreft uitkeringen.

Kijken we naar de duur van de uitkeringen dan zien we dat er in de wijk Noord 220 huishoudens zijn die korter dan drie jaar een bijstandsuitkering krijgen (62%), 133 huishoudens krijgen langer dan drie jaar een bijstandsuitkering (38%). Hierin lijkt wijk Noord op gemeente Hengelo waar 60% van de huishoudens met een bijstandsuitkering deze korter dan drie jaar krijgt en 40% langer dan drie jaar.

5.4 Werken samengevat

De wijk Noord 'scoort' op het klaverblad 'werken' slechter dan andere wijken. Dit is in tabel 5 te zien aan de rode arcering. De wijk scoort laag op het aantal banen in de wijk. Het aantal banen in Noord is het afgelopen decennia ook afgenomen. Onder de inwoners van de wijk heerst een relatief hoge

⁴ In het Regionaal Inkomensonderzoek (RIO) van het CBS bestaat het besteedbaar inkomen uit het bruto-inkomen verminderd met betaalde inkomensoverdrachten (zoals alimentatie van de ex-echtgeno(o)t(e), premies inkomensverzekeringen (zoals premies betaald voor sociale verzekeringen, volksverzekeringen en particuliere verzekeringen in verband met werkloosheid, arbeidsongeschiktheid en ouderdom en nabestaanden), premies ziektekostenverzekeringen en belastingen op inkomen en vermogen.

werkloosheid. Hierbij vereisen met name de buurten Klein Driene, De Noork en Noord aandacht omdat deze buurten boven het Hengelose gemiddelde zitten qua werkloosheid. In Elsbeek ligt de werkloosheid wel ver onder het gemiddelde van gemeente Hengelo. Ook voor wat betreft het aantal huishoudens met een bijstandsuitkering doet Noord het niet goed. Wederom springen De Noork en Klein Driene er hier in negatieve zin uit en Elsbeek juist in positieve zin. In de wijk Noord ligt het gemiddeld besteedbaar inkomen van particuliere huishoudens onder het Hengelose gemiddelde. Alleen in de Berflo Es hebben de bewoners gemiddeld minder te besteden.

Tabel 5: Samenvattend overzicht klaverblad Werken, Noord vergeleken.

	jaar	Binnenstad	Hengelose Es	Noord	Hasseler Es	Groot Driene	Berflo Es	Wilderinkshoek	Woolde	Slangenbeek	Buitengebied	Hengelo
aantal banen per 100 15-64-jarigen	2010	288	33	24	15	72	65	160	360	16	59	86
aantal NWW'ers als % van het aantal 15-64-jarigen	2011	6	7	7	4	6	7	5	4	3	1	5
gemiddeld besteedbaar inkomen van part. huishoudens	2008	30	28	27	34	33	26	30	33	41	44	32
bijstandsuitkering als % van het aantal 15-64-jarigen	2011	4,0	5,1	5,7	2,0	3,6	6,7	3,4	2,6	0,8	0,4	3,5

6. Weten

Algemene conclusies voor weten in Noord.

- Capaciteit peuterspeelzalen bovengemiddeld
- Capaciteit kinderdagverblijven ligt op het Hengelose gemiddelde en de capaciteit buitenschoolse opvang boven het Hengelose gemiddelde
- Verwachting is dat het aantal jeugdigen afneemt
- Fors aandeel kinderen Klein Driene in speciaal onderwijs

6.1 Peuterspeelzalen en opvang

In de wijk Noord waren per 1 januari 2010 vier peuterspeelzalen. Hier waren toen 121 peuters geplaatst. In 2010 waren er per 100 peuters dus 52 plaatsingen. Deze plaatsen werden echter niet allemaal gevuld door kinderen uit de wijk zelf, waardoor niet gesteld kan worden dat 52% van de peuters in de wijk naar de peuterspeelzaal gaat.

Over de hele linie is er sprake van een daling bij de peuterspeelzalen, gecombineerd met een vergelijkbare toename bij de kinderdagverblijven. Er zijn vier kinderdagverblijven in de wijk Noord. Per 100 kinderen zijn er in Noord 28 kindplaatsen in de kinderdagverblijven. Dit is gelijk aan het Hengelose gemiddelde. Wat betreft de capaciteit op de buitenschoolse opvang scoort Noord bovengemiddeld. Er zijn 18 plaatsen per 100 kinderen (tegenover 10 plaatsen per 100 kinderen voor heel de gemeente Hengelo).

6.2 Basisonderwijs en speciaal basisonderwijs

Noord kent zes (vestigingen van) scholen. Dit zijn drie basisscholen, twee locaties van speciaal basisonderwijs en een school voor voortgezet speciaal onderwijs. In het cursusjaar 2010-2011 zaten er 676 leerlingen op de basisscholen (speciaal basisonderwijs buiten beschouwing gelaten).

Per 1 januari 2011 woonden in Noord 796 kinderen van de leeftijd vier tot twaalf jaar. Om te voorspellen hoe deze leeftijdsgroep zich zal ontwikkelen in de toekomst wordt gebruik gemaakt van de Primos-prognose. De verwachting is dat het aantal jeugdigen in Noord zal afnemen (zie tabel 6).

Tabel 6: Uitkomsten bevolkingsprognose Noord voor jeugdigen, 2011-2030

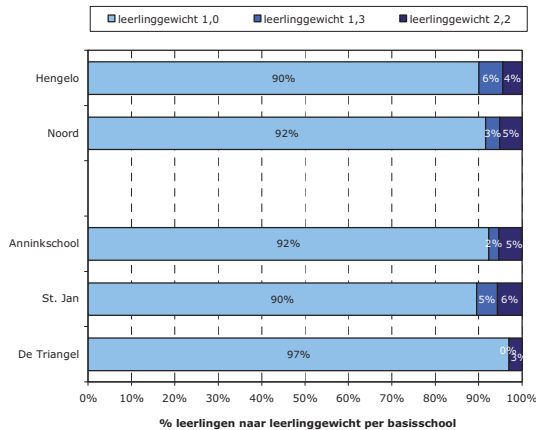
	2011	2015	2020	2025	2030
% verandering ten opzichte van 2011					
0 t/m 3		3%	-2%	-3%	-3%
4 t/m 11		-2%	-10%	-14%	-15%

Bron: Primos Lokaal, referentieprognose 2011

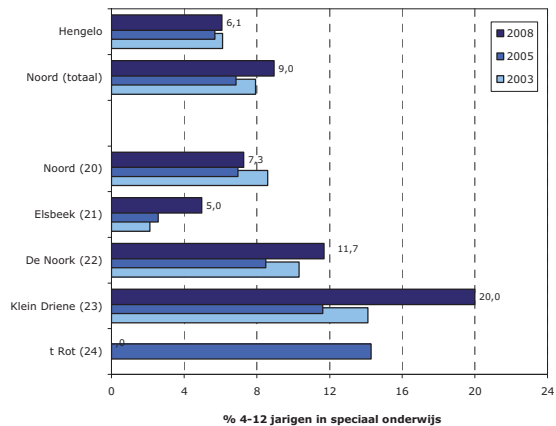
Het aantal kinderen in een wijk, kan niet één op één gekoppeld worden aan het aantal leerlingen op de scholen in een wijk. Dit komt doordat sommige scholen een stedelijk karakter kennen en ook leerlingen van buiten de wijk trekken. Dit lijkt ook bij enkele scholen in de wijk Noord het geval.

In 2008 volgde 9,0 procent van de 4 t/m 12 jarigen in Noord speciaal onderwijs (zie figuur 20). In Hengelo gemiddeld is dat 6,1 procent. In figuur 20 is te zien dat de buurten 't Rot (0,0%) en Elsbeek (5,0%) naar verhouding minder kinderen in het speciaal onderwijs heeft, en de buurten Noord (7,3%), De Noork (11,7%) en Klein Driene (20,0%) meer. De hoge score voor de buurt 't Rot in 2005 werd overigens veroorzaakt, doordat er 1 of 2 van de weinige 4-12 jarigen destijds speciaal onderwijs volgden.

Figuur 20: Percentage leerlingen naar leerlinggewicht per basisschool, 2010/2011.



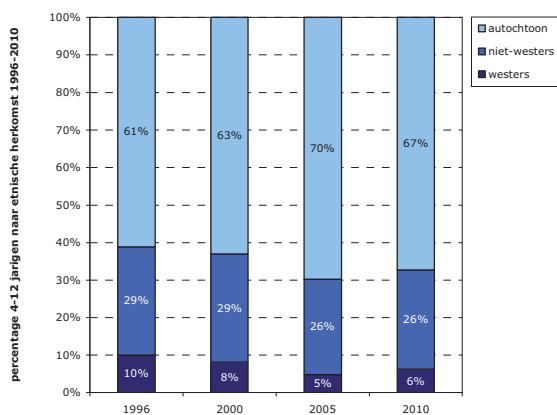
Figuur 21: Percentage kinderen in het speciaal onderwijs per buurt, 2003-2008.



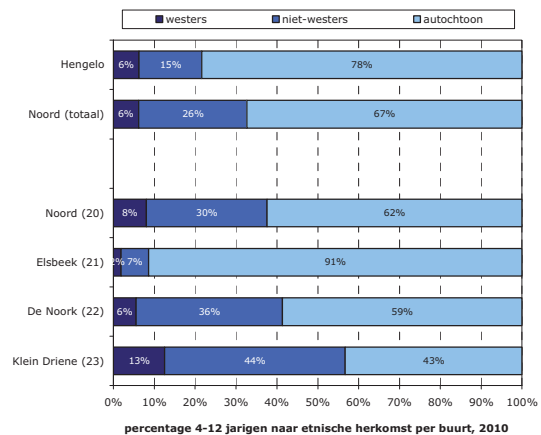
6.3 Herkomst kinderen van 4 tot en met 12 jaar

Van de kinderen in de wijk heeft 26 procent een niet-westerse etniciteit (zie figuur 22). Dit wil zeggen dat minimaal één van beide ouders is geboren in een niet-westerse land. Nog eens zes procent heeft een westerse etniciteit. De overige 67 procent heeft ouders, die beide in Nederland geboren zijn. Het percentage niet-westerse kinderen in de wijk (26%) ligt hoger dan het Hengelose gemiddelde (15%). Noord is ook de wijk met het hoogste aandeel kinderen met een niet-westerse herkomst (direct gevolgd door Groot Driene met 25%). Binnen de diverse buurten in Noord heeft Klein Driene (44%) veruit het hoogste aandeel kinderen met een niet-westerse herkomst (zie figuur 23).

Figuur 22: Percentage 4-12 jarigen naar etnische herkomst, Noord, 1996-2010.



Figuur 23: Percentage 4-12 jarigen naar etnische herkomst per buurt, 2010.

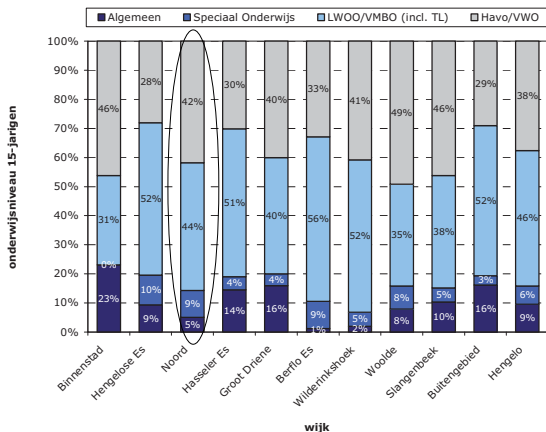


Het gegeven dat een kind een niet-Nederlandse herkomst heeft, hoeft niet te betekenen dat een kind de Nederlandse taal ook onvoldoende beheerst. Echter, het relatief hoge aantal allochtone kinderen in de wijk Noord geeft wel een indicatie dat taalachterstand op jonge leeftijd hier vaker voorkomt dan gemiddeld in Hengelo. Dit is ook genoemd in interviews. Om de taalachterstand in een vroeg stadium weg te werken, zijn er bijvoorbeeld vroeg- en voorschoolse educatie en schakelklassen.

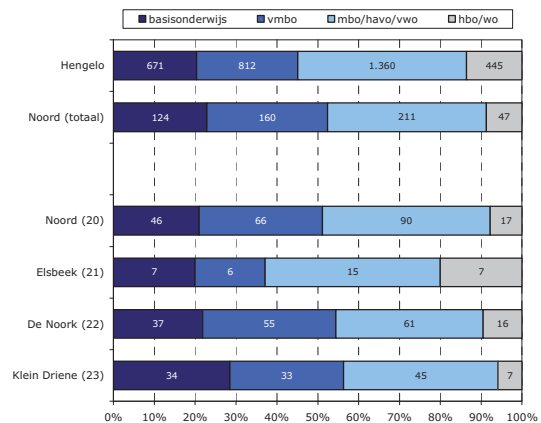
6.4 Onderwijsniveau kinderen en opleidingsniveau NWW'ers

Het onderwijsniveau dat de kinderen van 15 jaar uit de wijk Noord volgen is niet erg afwijkend van het Hengelose gemiddelde (zie figuur 24). Zo volgt van de 15-jarigen negen procent speciaal onderwijs, en 44 procent zit op het vmbo. Voor de gemeente Hengelo als geheel liggen deze percentages op zes procent en 46 procent. Het aandeel dat havo of vwo volgt (42%) is in Noord iets hoger dan het stedelijk gemiddelde (38%).

Figuur 24: Onderwijsniveau 15-jarigen, 1-10-2009.



Figuur 25: Opleidingsniveau niet-werkende-werkzoekenden, 1-1-2010.



In paragraaf 5.2 kwam al naar voren dat de werkloosheid in Noord verhoudingsgewijs hoog is. Het aandeel mensen dat staat ingeschreven bij het CWI is het hoogst in de buurten Klein Driene en de Noord. In figuur 25 is te zien dat deze buurten ook een hoger aandeel lager opgeleide niet-werkende werkzoekenden hebben. Van bijvoorbeeld de NWW'ers in Klein Driene heeft 29 procent alleen basisonderwijs. Voor heel de wijk Noord is dat 23 procent en voor de gemeente Hengelo is dat twintig procent.

6.5 Weten samengevat

Het aantal plaatsingen per 100 peuters is in de wijk Noord hoger dan het stedelijk gemiddelde (52 plaatsingen per 100 peuters in Noord om 39 plaatsingen per 100 peuters in Hengelo). De capaciteit van de kinderdagverblijven in de wijk Noord ligt op het Hengelose gemiddelde (28 kindplaatsen voor 100 kinderen). En de capaciteit van de buitenschoolse opvang in Noord ligt zelfs iets boven het gemiddelde van de gemeente Hengelo (18 plaatsen per 100 kinderen tegenover 10 plaatsen per 100 kinderen). In de wijk zijn drie basisscholen, die samen 676 leerlingen hebben (de twee vestigingen voor speciaal onderwijs hierbij buiten beschouwing latend). De verwachting is dat in de toekomst het aantal jeugdigen in de wijk zal dalen.

Van de 4 tot en met 12 jarigen volgt 9,0 procent speciaal onderwijs en daarmee ligt dit aandeel boven het Hengelose gemiddelde van 6,1 procent. Er zijn aanzienlijke verschillen tussen de buurten te constateren. Hierbij gaat de aandacht vooral uit naar Klein Driene, waar met 20,0 procent naar verhouding heel veel kinderen speciaal onderwijs volgen.

Wanneer we kijken naar het voortgezet onderwijs dan blijkt dat het onderwijsniveau van kinderen van vijftien jaar uit Noord niet erg afwijkend van het Hengelose gemiddelde. Het aandeel 15-jarigen in het

speciaal onderwijs (9%, stedelijk 6%) en op de havo/vwo (42%, stedelijk 28%) is iets hoger; het aandeel 15-jarigen op het vmbo juist iets lager (44%, stedelijk 46%).

In het vorige hoofdstuk 'werken' is al geconstateerd dat de buurten Klein Driene en De Noork een hoge werkloosheid kennen. Wanneer daarbij gekeken wordt naar het opleidingsniveau van de niet-werkende werkzoekenden (NWW'ers), dan valt op dat juist in deze buurten de NWW'ers, de laagste opleiding hebben genoten.

7. Welzijn

Algemene conclusies voor welzijn in Noord.

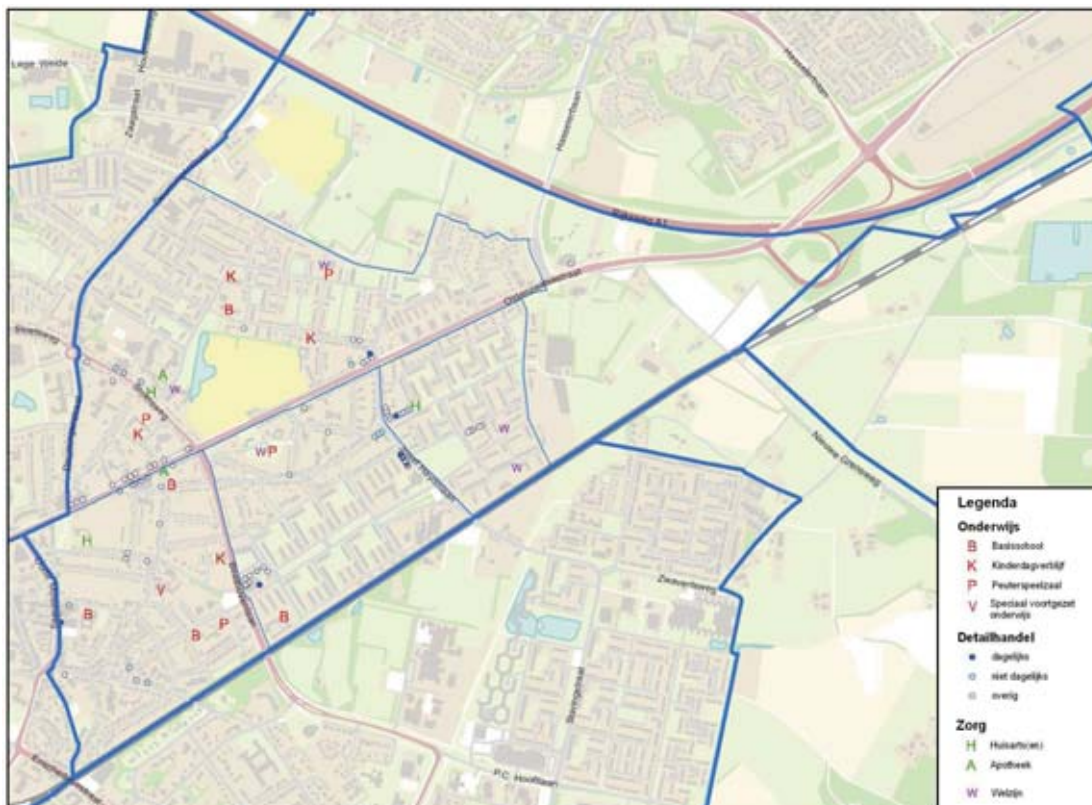
- Hoog aandeel éénuoudergezinnen in Klein Driene
- Lage sociale cohesie en laag percentage inwoners dat actief is geweest om de buurt te verbeteren
- Te hard rijden, parkeeroverlast en rommel *belangrijkste* buurtproblemen volgens inwoners
- Ten opzichte van Hengelo gemiddeld is er volgens inwoners iets meer sprake van overlast en gevoelde onveiligheid
- Relatieve aantal misdrijven (per 1.000 inwoners) onder stedelijk gemiddelde

7.1 Voorzieningen

In de wijk Noord bevinden zich diverse soorten voorzieningen. Deze voorzieningen zijn in kaart 3 ingetekend (zie bijlage 2 voor de bijbehorende lijst). Zoals al benoemd in hoofdstuk zes zijn er in de wijk Noord vier peuterspeelzalen, vier kinderdagverblijven, vijf basisscholen (waarvan 2 speciaal basisonderwijs) en een school voor voortgezet speciaal onderwijs. Wat betreft de zorgvoorzieningen zijn er drie huisartsen en twee apotheken. Ook zijn er diverse detailhandelvestigingen. Deze zijn wel iets meer geconcentreerd in de wijk (in 'strips'). Wel zijn er diverse locaties voor detailhandel die leeg staan.

Ook is er welzijn in Noord gevestigd zoals twee wijkcentra. Wijkcentrum 't Vogelkwartier is gevestigd in De Noork en is bedoeld voor wijkgerichte activiteiten in de buurten Elsbeek, De Noork en Klein Driene. Wijkcentrum De Sterrentuin is gevestigd in buurt Noord (Sterrentuin). In kaart 3 is te zien dat de wijkcentra niet ver van elkaar af liggen, maar dat de Oldenzaalsestraat een duidelijke scheiding tussen de buurten vormt.

Kaart 3: Ligging voorzieningen Noord, oktober 2011



De afstand die bewoners van de wijk Noord moeten afleggen om van bepaalde voorzieningen gebruik te kunnen maken ligt iets onder het gemiddelde van Hengelo (zie tabel 7). Met andere woorden: Noord presteert dus goed wat betreft de bereikbaarheid van voorzieningen. Met name voor de huisartsenpraktijk, apotheek, basisschool en havo/vwo-school hoeven bewoners van Noord kort te reizen. Logischerwijs zit men het dichtst bij de meeste voorzieningen wanneer men in de Binnenstad woont. Het Buitengebied en Slangenbeek scoren juist slecht op de nabijheid van voorzieningen.

Tabel 7: Gemiddelde afstand (in km's) tot voorzieningen, Noord vergeleken (2008).

jaar	Binnenstad	Hengelse Es	Noord	Hasseler Es	Groot Driene	Berflo Es	Wilderinkshoek	Woolde	Slangenbeek	Buitengebied	Hengelo	
huisartsenpraktijk	2008	0,6	0,5	0,5	1,0	0,7	0,6	1,2	0,8	0,9	3,4	0,9
huisartsenpost	2008	2,1	2,6	3,5	6,0	4,4	2,8	1,1	1,4	5,7	5,9	3,6
apotheek	2008	0,5	0,8	0,6	1,0	0,9	0,6	0,8	0,8	0,9	3,5	0,9
ziekenhuis	2008	1,7	2,2	3,1	5,6	3,9	2,6	1,2	1,0	5,3	5,6	3,3
fysiotherapeut	2008	0,4	0,4	0,5	0,8	0,6	0,6	0,5	0,5	0,8	1,6	0,6
grote supermarkt	2008	0,5	0,6	0,8	0,8	0,7	0,5	0,7	0,7	0,9	3,3	0,8
overige dagelijkse levensmiddelen	2008	0,2	0,4	0,5	1,1	0,5	0,4	0,4	0,6	0,9	2,8	0,7
warenhuis	2008	0,4	1,4	1,6	4,3	2,2	1,5	1,8	1,4	4,1	5,6	2,4
Basisonderwijsschool	2008	0,6	0,6	0,5	0,6	0,4	0,5	0,6	0,8	0,7	1,4	0,6
VO-School	2008	1,0	0,8	1,0	3,5	1,0	1,6	2,0	0,6	3,5	5,0	1,9
VMBO-school	2008	1,0	0,8	1,0	3,5	1,3	1,6	2,0	0,6	3,5	5,4	2,0
HAVO/VWO-school	2008	1,2	0,8	1,0	3,5	1,3	1,6	2,2	1,0	3,6	5,5	2,1
bibliotheek	2008	0,6	1,6	1,6	1,3	2,1	1,5	2,1	1,7	2,2	5,1	1,8

Gegevens over de nabijheid van voorzieningen zijn ook beschikbaar op buurtniveau. Uit onderstaande tabel blijkt dat inwoners van Elsbeek de minste afstand hoeven af te leggen om van voorzieningen gebruik te maken. De nabijheid van de binnenstad speelt hierbij een rol. Van de buurten in de wijk Noord scoort 't Rot het slechtst op de nabijheid van voorzieningen.

Tabel 8: Gemiddelde afstand (in km's) tot voorzieningen, buurten in Noord vergeleken (2008).

jaar	Noord (20)	Elsbeek (21)	De Noork (22)	Klein Driene (23)	't Rot (24)	wijk Noord	Hengelo	
huisartsenpraktijk	2008	0,5	0,4	0,5	0,3	0,9	0,5	0,9
huisartsenpost	2008	3,6	2,9	3,5	4,0	4,2	3,5	3,6
apotheek	2008	0,5	0,5	0,6	1,1	1,1	0,6	0,9
ziekenhuis	2008	3,2	2,5	3,1	3,6	3,8	3,1	3,3
fysiotherapeut	2008	0,5	0,3	0,4	0,7	0,8	0,5	0,6
grote supermarkt	2008	1,1	0,4	0,4	1,0	1,6	0,8	0,8
overige dagelijkse levensmiddelen	2008	0,5	0,5	0,4	0,3	0,8	0,5	0,7
warenhuis	2008	1,8	0,9	1,5	2,1	2,4	1,6	2,4
Basisonderwijsschool	2008	0,4	0,3	0,5	0,9	0,8	0,5	0,6
VO-School	2008	1,0	0,7	1,0	1,5	1,5	1,0	1,9
VMBO-school	2008	1,0	0,7	1,0	1,5	1,5	1,0	2,0
HAVO/VWO-school	2008	1,0	0,7	1,0	1,5	1,5	1,0	2,1
bibliotheek	2008	1,8	0,8	1,5	1,9	2,0	1,6	1,8

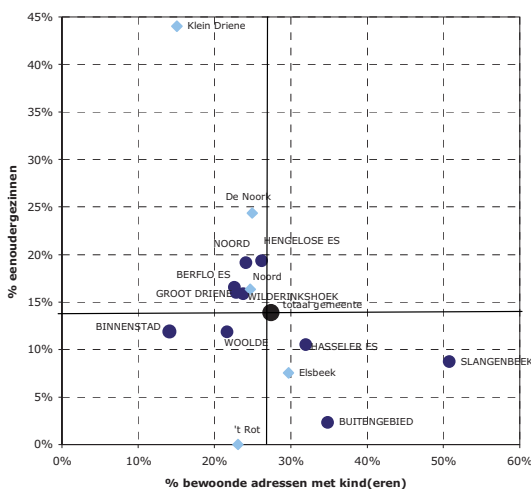
Over voorzieningen werd verschillend gesproken in de interviews. Door sommige mensen werd juist genoemd dat de school en de supermarkt/winkels voor dagelijkse boodschappen ver weg waren. Voor ouderen – die minder mobiel worden – kan dit met name een probleem vormen. Ook het beperkte openbaar vervoer in de wijk – zo werd door enkele mensen aangegeven – kan hierbij een rol spelen.

7.2 Eénoudergezinnen

Over het algemeen geldt een 'twee-oudergezin' als een positief aspect voor het welzijn van opgroeiende mensen. Daarom kijken we in dit hoofdstuk over welzijn naar hoeveel éénoudergezinnen er (relatief) in de wijk Noord zijn.

Per 1 januari 2010 telde Noord 4.413 bewoonde adressen. Eén op de vier (24%) huishoudens in Noord heeft thuiswonende kinderen in de leeftijd 0 t/m 17 jaar. In bijna twee op de tien (19%) gevallen ging het om een éénoudergezin. Hiermee ligt het percentage éénoudergezinnen hoger dan in Hengelo gemiddeld (14%). In figuur 26 zijn zowel het percentage bewoonde adressen met kind (eren) als het percentage éénoudergezinnen weergegeven.

Figuur 26: Kinderrijkheid en eenoudergezinnen, Noord vergeleken, 1-1-2010.



In de figuur is de grote zwarte stip voor Hengelo totaal, de donkerblauwe stippen voor de Hengelose wijken en de lichtblauwe stippen voor de afzonderlijke buurten binnen Noord. Voor de totale wijk kan worden gesteld dat er op een relatief laag percentage van de bewoonde adressen kinderen wonen (24%). Voor de gemeente Hengelo als geheel ligt dit op 27 procent. Het aandeel éénoudergezinnen ligt met negentien procent iets boven het gemiddelde van de gemeente Hengelo (14%).

Wanneer we kijken naar de afzonderlijke buurten binnen Noord, dan vallen Klein Driene (linksboven) en 't Rot (linksonder) op. Klein Driene heeft een zeer hoog percentage

éénoudergezinnen (44%). 't Rot valt juist op door het zeer lage aandeel éénoudergezinnen (0%), hierbij dient echter te worden bedacht dat deze buurt slechts dertien bewoonde adressen telt.

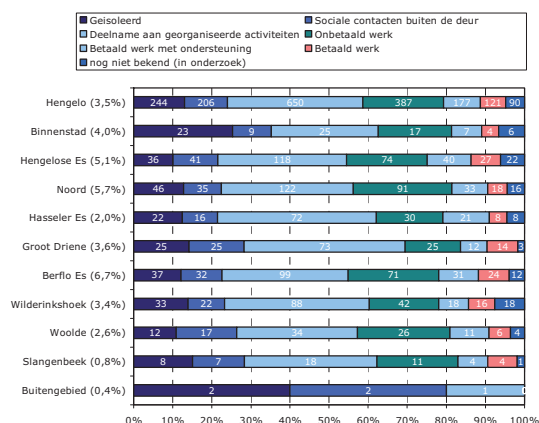
In de interviews is de aanwezigheid van éénoudergezinnen meerdere keren genoemd. Dit werd onder andere gerelateerd aan de lage huren van en korte inschrijftijd voor de woningen in bepaalde buurten in de wijk (met name Klein Driene).

7.3 Participatie

In hoofdstuk vijf is vermeld dat Hengelo per 1 januari 2011 1.849 huishoudens met een bijstandsuitkering (WWB, IOAW/Z) telde, waarvan 353 in de wijk Noord.

In figuur 27 is voor de WWB-cliënten weergegeven op welke trede van de participatieladder zij zich bevinden. Met de participatieladder kan vastgesteld worden in welke mate een burger deelneemt in de samenleving. De ladder is onderverdeeld in zes niveaus, te weten: geïsoleerd leven, sociale contacten buitenhuis, deelname aan georganiseerde activiteiten, onbetaald werk, betaald werk met ondersteuning en betaald werk. Het grootste deel van de WWB-cliënten in Noord bevindt zich op de derde trede (deelname aan georganiseerde activiteiten), gevolgd door de vierde trede (onbetaald werk). Deze verdeling zien we ook voor de gemeente Hengelo als geheel.

Figuur 27: Plek van WWB-cliënten op de participatieladder per wijk, 2011



7.4 Bewoners over hun wijk

In paragraaf 4.4 bleek al dat het rapportcijfer dat inwoners van de wijk Noord geven aan sociale cohesie (5,8) iets onder het gemiddelde van gemeente Hengelo (6,2) ligt. Deze score is samengesteld uit de antwoorden op de volgende vier uitspraken, waarmee men het helemaal mee eens - helemaal mee oneens kan zijn. Die uitspraken waren: 'de mensen kennen elkaar in de buurt nauwelijks', 'de mensen gaan in de buurt op een prettige manier met elkaar om', 'ik woon in een gezellige buurt, waar veel saamhorigheid is', en 'ik voel mij thuis bij de mensen die in de buurt wonen'.

In tabel 9 zijn enkele andere indicatoren uit de Integrale Veiligheidsmonitor weergegeven, welke nauw raken aan de manier waarop mensen bij elkaar en bij de buurt betrokken zijn.

Tabel 9: Enkele kengetallen Integrale Veiligheidsmonitor, Noord vergeleken, 2009.

jaar	Binnenstad	Hengelse Es	Noord	Hasseler Es	Groot Driene	Berflo Es	Wilderkinkhoek	Woolde	Slangenbeek	Buitengebied	Hengelo
Sociale cohesie (score 0 - 10)	2009 5,7	6,2	5,8	6,2	6,0	5,5	6,5	6,1	6,5	7,7	6,2
Actief geweest om de buurt te verbeteren (%)	2009 25	23	15	11	20	15	20	15	24	27	18
Verloedering (score 0 - 10)	2009 3,9	3,4	3,2	3,4	2,9	3,6	2,5	2,6	2,8	2,2	3,0
Verkeersoverlast (score 0 - 10)	2009 5,0	4,6	4,5	3,6	3,8	4,9	4,0	4,0	3,4	3,8	4,1
Fysieke kwaliteit woonomgeving (score 0 - 10)	2009 5,3	5,7	5,8	6,1	6,0	5,0	5,8	6,1	6,5	5,0	5,9
Speelplekken voor kinderen -% (zeer) tevreden	2009 34	40	48	59	47	35	55	53	66	31	50
Voorzieningen voor jongeren -% (zeer) tevreden	2009 14	28	26	28	18	15	16	14	35	10	23

Bron: Veiligheidsmonitor Hengelo 2009.

Op twee punten komt de wijk echt in negatieve zin naar voren. Ten eerste is de score voor sociale cohesie (5,8) lager dan voor gemeente Hengelo (6,2). Ten tweede is het percentage dat het afgelopen jaar actief is geweest om de buurt te verbeteren (15%) lager dan voor gemeente Hengelo (18%). Deze cijfers zijn opvallend omdat er in de wijk Noord wel twee actieve bewonersverenigingen zijn (in Elsbeek en Klein Driene-De Noork). De buurt Noord kent geen buurt bewonersvereniging.

Op de kengetallen 'verloedering' (rommel, hondenpoep etc.), 'verkeersoverlast' (te hard rijden, parkeeroverlast etc.), 'fysieke kwaliteit woonomgeving' (groenonderhoud, straatverlichting etc.) en speelplekken voor kinderen, scoort Noord iets onder gemiddeld.

Noord komt positief naar voren op voorzieningen voor jongeren; het percentage inwoners dat hier (zeer) tevreden mee is ligt met 26 procent boven het Hengelose gemiddelde (23%). Bij dit percentage mag wel een kanttekening geplaatst worden. Binnen de gemeente Hengelo scoort Noord hier namelijk relatief goed op, maar een aandeel van 26 procent dat (zeer) tevreden is, blijft aan de lage kant. In interviews is het belang van activiteiten voor de jeugd (12/14 - 18 jaar) meer dan eens genoemd.

In de Veiligheidsmonitor is ook gevraagd naar wat men de *belangrijkste* buurtproblemen vindt, die met voorrang zouden moeten worden aangepakt. Voor de inwoners van Noord zijn dat te hard rijden (27%), gevolgd door parkeeroverlast (23%) en rommel (18%). Gemiddeld in Hengelo staan te hard rijden en parkeeroverlast ook op 1 en 2 in de top drie van belangrijkste problemen. Alleen voor heel Hengelo staat hondenpoep op plaats 3.

Diverse van de hierboven genoemde punten uit de Veiligheidsmonitor werden ook in de interviews genoemd. Zo is de parkeeroverlast meermalen door geïnterviewden aangehaald. Wel verschilden zij van mening of er daadwerkelijk te weinig parkeerplaatsen zijn of dat er sprake is van een mentaliteitsprobleem (dat er wel genoeg parkeerplaatsen zijn, maar mensen niet bereid zijn iets verder te lopen). Ook de verkeersoverlast – met name de drukte en het te hard rijden op de iets grotere wegen – is meer dan eens genoemd. Vooral voor schoolgaande kinderen en minder mobiele ouderen is dit lastig. Ten slotte kwam ook de verrommeling (rommel op straat en dergelijke) aan bod in de interviews. Dit werd het vaakst genoemd voor Klein Driene.

7.5 Subjectieve veiligheid

Op het punt van veiligheidsgevoelens komt de wijk Noord iets negatiever dan het stedelijk gemiddelde naar voren. Ten opzichte van Hengelo gemiddeld is er iets meer sprake van overlast, dreiging en gevoelde onveiligheid. Op slachtofferschap hoort Noord wel bij de laag scorende wijken. Over het functioneren van de politie denkt men in Noord iets onder gemiddeld (zie tabel 10).

Tabel 10: Kengetallen t.a.v. de veiligheid uit de Integrale Veiligheidsmonitor, Noord vergeleken, 2009.

jaar	Binnenstad	Hengelose Es	Noord	Hasseler Es	Groot Driene	Berflo Es	Wilderkshoek	Woolde	Slangenbeek	Buitengebied	Hengelo
Kengetal overlast	2009 4,1	1,9	1,5	0,8	0,7	1,9	0,9	1,5	0,7	0,7	1,3
Kengetal dreiging	2009 2,1	1,1	0,9	0,6	0,4	1,0	0,5	0,7	0,6	0,5	0,7
% dat zich wel eens onveilig voelt (in eigen buurt)	2009 29	18	16	11	9	23	11	7	11	15	14
Percentage slachtofferschap totaal.	2009 39	30	31	23	23	30	32	24	12	15	25
Functioneren van de politie (score 0 - 10)	2009 4,9	5,4	5,1	5,4	5,3	5,0	5,3	5,4	5,8	4,9	5,4

Bron: Veiligheidsmonitor Hengelo 2009.

Het kengetal overlast wordt in de veiligheidsmonitor berekend uit vragen naar vormen van sociale overlast, die in meer of mindere mate als overlastgevend aangemerkt kunnen worden, namelijk: 'dronken mensen op straat', 'overlast van groepen jongeren', 'drugsoverlast', 'mensen die op straat worden lastiggevallen'. In de wijk Noord bedraagt het kengetal overlast een 1,5 en is daarmee vergelijkbaar met de wijk Woolde.

Voor het kengetal dreiging is naar acht vormen van overlast in de buurt gevraagd, die in meer of mindere mate als bedreigend kunnen worden ervaren. Dit zijn 'overlast van groepen jongeren', 'drugsoverlast', 'jeugdcriminaliteit', 'vrouwen en meisjes worden nagefloten', 'gewelddelicten', 'bedreiging', 'mensen die op straat worden lastiggevallen', 'straatroof'. Het kengetal dreiging bedraagt in Noord 0,9. Deze waarde ligt iets boven het gemiddelde van Hengelo (0,7).

Zestien procent van de inwoners van de wijk Noord voelt zich wel eens onveilig in de eigen buurt. Dit is iets hoger dan het gemiddelde van de gemeente Hengelo (14%). Het onveiligheidsgevoel in de wijk Noord is vergelijkbaar met het Buitengebied.

Ongeveer drie van de tien inwoners (31%) is in de voorgaande twaalf maanden slachtoffer geworden van een delict, al dan niet in de eigen buurt. Voor de hele gemeente Hengelo ligt dit op 25 procent. Het feitelijk slachtofferschap in de wijk Noord is vergelijkbaar met de Wilderinkshoek.

De mening van de burgers over het functioneren van de politie is in Noord iets onder gemiddeld. De schaalscore bedraagt een 5,1 (0 = laag, 10 = hoog). Voor heel de gemeente Hengelo ligt de schaalscore op een 5,4. De score wordt bepaald aan de hand van de reacties op de volgende uitspraken: 'de politie doet in deze buurt haar best', 'biedt de burgers in deze buurt bescherming', 'reageert op de problemen hier in de buurt', 'bekeurt hier te weinig', 'pakt de zaken in deze buurt efficiënt aan', 'heeft contact met de bewoners uit de buurt'.

Over de veiligheid werd in de wijk is verschillend gesproken, wederom afhankelijk van over welke buurt het ging. Over de veiligheid in Elsbeek werd positiever gesproken dan over die in Klein Driene, De Noork en Noord. Een kwestie met betrekking tot veiligheid die werd genoemd was de overlast van jongeren.

7.6 Objectieve veiligheid

Tabel 11 bevat het aantal misdrijven per 1.000 inwoners. Hieruit blijkt dat de wijk Noord wat betreft de 'objectieve veiligheid' - zoals deze naar voren komt uit de officiële politieregistraties - het redelijk goed doet. Alleen in Slangenbeek (11,6), Hasseler Es (21,7) en Groot Driene (27,6) waren er per 1.000 inwoners minder misdrijven dan in Noord (34,3). In 2009 lag het aantal misdrijven per 1.000 inwoners in de wijk Noord nog op 39,4.

Tabel 11: Aantal misdrijven per 1.000 inwoners, Noord vergeleken, 2010.

	wijk										totaal
	0	1	2	3	4	5	6	7	8	9 n.b.	
m.b.t. veiligheid	453,5	24,0	22,8	13,9	21,9	34,4	30,7	32,5	7,2	44,4	36,4
diefstal huis (per 1.000 woningen)	9,9	9,2	11,8	8,0	9,3	11,1	11,7	5,3	3,9	14,0	9,1
diefstal straat	262,4	9,2	8,3	5,7	9,8	13,9	10,9	15,7	2,1	19,0	17,1
lichamelijke integriteit	106,0	5,3	4,9	2,1	2,8	7,0	4,3	3,5	1,4	5,8	7,0
overige veiligheid	79,6	5,2	3,8	2,8	4,9	7,0	9,9	10,8	2,3	14,8	8,1
m.b.t. leefbaarheid	79,6	10,6	8,4	4,3	4,6	10,6	10,9	20,6	2,5	9,5	10,7
drugs/drankoverlast	0,0	0,0	0,0	0,0	0,0	0,0	0,0	0,0	0,0	0,0	-
vernietiging c.q. zaakbeschadiging openbare ruimte	40,2	7,5	7,2	3,4	3,1	7,3	7,2	8,7	1,6	5,3	6,6
overlast uitgaansgelegenheden/horeca	0,0	0,0	0,0	0,0	0,0	0,0	0,0	0,0	0,0	0,0	-
diefstal/inbraak bedrijven en instellingen	34,3	3,1	0,9	0,8	1,5	3,1	3,4	11,5	1,0	3,7	3,8
milieu	0,0	0,0	0,0	0,0	0,0	0,0	0,0	0,0	0,0	0,0	-
overige leefbaarheid	5,1	0,1	0,3	0,0	0,0	0,1	0,3	0,4	0,0	0,5	0,3
m.b.t. maatschappelijke integriteit	69,3	3,7	3,1	3,5	1,1	8,2	5,5	8,3	1,8	25,3	6,7
drugshandel	6,3	0,3	0,3	0,2	0,1	0,9	0,5	0,7	0,1	1,1	0,6
mensensmokkel	0,8	0,0	0,0	0,0	0,0	0,0	0,1	0,0	0,0	0,0	0,0
wapenhandel	2,8	0,5	0,1	0,2	0,0	0,4	0,2	0,6	0,0	1,1	0,3
fraude	9,9	0,9	1,5	1,3	0,8	1,6	1,7	2,7	1,2	0,5	1,6
weg	12,6	1,5	0,7	1,6	0,0	4,4	1,5	3,6	0,5	19,5	2,3
openbare orde	20,5	0,4	0,4	0,1	0,0	0,6	0,6	0,3	0,0	2,6	1,0
overige maatschappelijke integriteit	16,5	0,2	0,0	0,1	0,2	0,3	0,9	0,4	0,1	0,5	0,8
totaal	602,4	38,4	34,3	21,7	27,6	53,1	47,0	61,3	11,6	79,2	53,7

De politie registreerde in 2010 322 misdrijven in de wijk Noord. Voor de hele gemeente bedroeg dit cijfer 4.341. Dit betekent dat bijna 7,5 procent van alle misdrijven in Hengelo in Noord plaatsvindt.

Inbraakcijfers (en andere criminaliteitscijfers) vertonen vaak pieken en dalen. De relatieve positie van een wijk op dit punt is dus een momentopname. Het relatief hoge aantal inbraken zou verklaard kunnen worden doordat er in 2010 veel gestolen is uit leegstaande woningen die gesloopt werden (bv. boilers, koper, ijzer). Deze 'diefstallen' zijn destijds veelal in het politie registratiesysteem ingevoerd als 'inbraak in woning'.

7.7 Welzijn samengevat

Voor het welzijn van de inwoners zijn de aanwezigheid en bereikbaarheid van voorzieningen van belang. In de wijk zijn verschillende soorten voorzieningen (zorg, onderwijs, welzijn en detailhandel) aanwezig. In vergelijking met inwoners uit andere wijken is de gemiddelde afstand die inwoners van Noord moeten afleggen om van bepaalde voorzieningen gebruik te kunnen maken laag.

Over het algemeen geldt een 'twee-oudergezin' als een positief aspect voor het welzijn van mensen. In de wijk Noord ligt het percentage bewoonde adressen met kinderen met 24 procent onder het stedelijk gemiddelde (27%). Het percentage éénoudergezinnen ligt met negentien procent iets boven het gemiddelde van heel de gemeente Hengelo (14%). Uitschieters zijn 't Rot (nul procent éénoudergezinnen, maar het aantal bewoonde adressen is hier ook heel laag) en Klein Driene (44% éénoudergezinnen).

Op welzijnsaspecten als fysieke kwaliteit woonomgeving en speelplekken voor kinderen, scoort Noord (volgens haar inwoners) iets onder gemiddeld ten opzichte van de andere Hengelose wijken. Bij het percentage dat (zeer) tevreden is over de voorzieningen voor jongeren in de wijk (26%) mag wel een kantekening worden geplaatst. Binnen gemeente Hengelo scoort Noord hier namelijk relatief goed op, maar een percentage van 26 procent dat (zeer) tevreden is, blijft aan de lage kant.

De inwoners van Noord geven een 5,8 aan de sociale cohesie in hun wijk. Dit is onder het stedelijk gemiddelde van een 6,2. Inwoners van Noord blijken in het afgelopen jaar weinig actief te zijn geweest om de buurt te veranderen (15% tegenover 18% in de gemeente Hengelo).

Op het punt van veiligheid laat Noord een gemengd beeld zien. Ten opzichte van Hengelo gemiddeld is er volgens de inwoners meer sprake van overlast, dreiging, gevoelde onveiligheid en slachtofferschap. Echter, uit de politieregistratie blijkt dat het relatieve aantal misdrijven (per 1.000 inwoners) onder het stedelijk gemiddelde ligt.

8. Synthese

In dit slothoofdstuk worden de onderwerpen uit de klaverbladen wonen, werken, weten, en welzijn in samenhang met elkaar beschouwd. In de eerste paragraaf is aandacht voor de afzonderlijke buurten. Dit wordt gevolgd door een kijk over de wijk Noord als geheel. Vervolgens is een SWOT-tabel ontwikkeld waarin de wijk Noord naast Hengelo is gezet. Het hoofdstuk zal worden afgesloten met een korte samenvatting. In dit hoofdstuk is ook ruimte voor interpretatie en een beperkte mate van subjectiviteit van de zijde van de auteur.

8.1 Een wijk met diverse buurten

De data liet zien dat de buurten in de wijk Noord op sommige punten heel erg van elkaar verschillen. Ook in de interviews werd verschillend over het wonen in de wijk Noord gesproken en dit had grotendeels te maken met de buurt waarover werd gesproken. Daarom besteden we in dit eerste paragraaf aandacht aan de afzonderlijke buurten.

8.1.1 Noord

Noord is een buurt met 3.862 inwoners. De gemiddelde leeftijd in de buurt Noord ligt met 41,8 jaar boven het gemiddelde van de wijk Noord (39,3 jaar) en het Hengelose gemiddelde (40,1 jaar). Dertig procent van de inwoners van de buurt Noord heeft een niet-Nederlandse etniciteit. Dit is meer dan in de wijk Noord (27%) en gemeente Hengelo (21%).

De buurt Noord is gemengd wat betreft koopwoningen (52%) en huurwoningen (47%). Er staan in de buurt vooral meergezinswoningen (39%) en rijwoningen (22%).

Punt van aandacht dat voor de buurt Noord die uit de interviews naar voren kwamen, is het gebrek van winkelvoorzieningen. Over de sociale cohesie in de buurt Noord werd in de interviews verschillend gesproken; deze werd zowel als slecht als goed genoemd. De data laat zien dat inwoners van de buurt Noord de sociale cohesie, de woonomgeving, de leefbaarheid en veiligheid lager waarderen dan gemiddeld in gemeente Hengelo. De sociale cohesie komt in de buurt Noord op een 5,8 (wijk Noord een 5,8 en gemeente Hengelo een 6,2), de woonomgeving wordt beoordeeld met een 6,9 (wijk Noord een 6,9 en gemeente Hengelo een 7,3), leefbaarheid krijgt een 6,8 (wijk Noord een 6,9 en gemeente Hengelo een 7,3) en op veiligheid scoort Noord een 6,6 (wijk Noord een 6,7 en gemeente Hengelo een 7,0). Ook blijkt uit de data dat de buurt Noord wat betreft werken (werkgelegenheid, werkloosheid, inkomen en bijstand) slechter presteert dan gemeente Hengelo, maar wel op het niveau van de wijk Noord zit.

8.1.2 Elsbeek

Elsbeek is een buurt met 1.993 inwoners. De gemiddelde leeftijd in de buurt Elsbeek ligt met 40,7 jaar boven het gemiddelde van de wijk Noord (39,3 jaar) en het Hengelose gemiddelde (40,1 jaar). Dertien procent van de inwoners van de buurt Elsbeek heeft een niet-Nederlandse etniciteit. Dit is minder dan in de wijk Noord (27%) en gemeente Hengelo (21%).

De buurt Elsbeek bestaat veelal uit koopwoningen (85%). Er staan vooral veel 2-onder-1-kapwoningen (42%) en vrijstaande woningen (25%).

Over Elsbeek werd positief gesproken in de interviews, bijvoorbeeld wat betreft de toenemende saamhorigheid en de veiligheidsbeleving. Er werden ook enkele punten van aandacht genoemd, zoals de verkeersveiligheid en speelvoorzieningen (hier zijn ook al speciale werkgroepen voor in het leven geroepen) en de overlast van/vandalisme door jongeren bij scholen.

Uit de data bleek onder meer dat wat betreft werken Elsbeek op werkloosheid, inkomen en bijstand beter scoort dan gemeente Hengelo. Alleen op werkgelegenheid presteert Elsbeek onder gemiddeld in vergelijking met gemeente Hengelo. Ook werd er goed gepresteerd wat betreft de nabijheid van voorzieningen, dit heeft zeker ook te maken met ligging ten opzichte van de binnenstad.

8.1.3 De Noork

De Noork is een buurt met 2.323 inwoners. De gemiddelde leeftijd in de buurt De Noork ligt met 36,2 jaar onder het gemiddelde van de wijk Noord (39,3 jaar) en het Hengelose gemiddelde (40,1 jaar). Iets meer dan drie op de tien inwoners (33%) van de buurt De Noork heeft een niet-Nederlandse etniciteit. Dit is meer dan in de wijk Noord (27%) en gemeente Hengelo (21%).

De buurt De Noork bestaat veelal uit huurwoningen van Welbions (64%). De helft van de woningen (50%) zijn meergezinswoningen.

Punten van aandacht die voor de buurt De Noork uit de interviews naar voren kwamen, zijn bijvoorbeeld de rommel op straat en de lage betrokkenheid. Uit de data kwam werken als aandachtspunt voor deze buurt naar voren; de buurt De Noork scoorde op werkgelegenheid, werkloosheid, inkomen en bijstand slechter dan gemeente Hengelo.

8.1.4 Klein Driene

Klein Driene is een buurt met 1.095 inwoners. De gemiddelde leeftijd in de buurt De Noork ligt met 34,3 jaar onder het gemiddelde van de wijk Noord (39,3 jaar) en het Hengelose gemiddelde (40,1 jaar). In de buurt Klein Driene heeft 35 procent van de inwoners een niet-Nederlandse etniciteit. Dit is meer dan in de wijk Noord (27%) en gemeente Hengelo (21%).

De buurt Klein Driene bestaat uit huurwoningen van Welbions (100%). Meer dan acht op de tien woningen (84%) zijn meergezinswoningen. Klein Driene is met haar wederopbouwoningen een erg karakteristieke buurt. Deze buurt is ook aangemerkt als cultureel erfgoed.

Positieve punten van de buurt Klein Driene die uit de interviews naar voren kwamen zijn bijvoorbeeld de karakteristieke bebouwing en het groen tussen de flats. Als aandachtspunten werden genoemd de rommel op straat, de parkeerproblematiek en de leegstand van winkels.

Uit de data blijkt dat inwoners van de buurt Klein Driene de woonomgeving, de leefbaarheid, veiligheid en met name de sociale cohesie lager waarderen dan gemiddeld in gemeente Hengelo. De sociale cohesie komt voor de buurt Klein Driene op een 4,3 (wijk Noord een 5,8 en gemeente Hengelo een 6,2), de woonomgeving krijgt een 6,8 (wijk Noord een 6,9 en gemeente Hengelo een 7,3), leefbaarheid krijgt een 6,6 (wijk Noord een 6,9 en gemeente Hengelo een 7,3) en op veiligheid scoort Klein Driene een 6,6 (wijk Noord een 6,7 en gemeente Hengelo een 7,0). In interviews werd de lage sociale cohesie verklaard vanuit de aanwezigheid van goedkope huurwoningen waar korte inschrijftijd voor nodig is. Dergelijke woningen trekken minder honkvaste inwoners, wat maakt dat er sprake is van een hogere doorstroom, waaruit een lagere betrokkenheid bij de buurt en mede buurtbewoners volgt. Ook laat de data zien dat de buurt Klein Driene in vergelijking met de andere buurten in de wijk en in vergelijking met gemeente Hengelo laag scoort op het aantal banen in de wijk, hoog op de werkloosheid, laag op het gemiddeld besteedbaar inkomen en hoog op het aandeel huishoudens met een bijstandsuitkering.

8.1.5 't Rot

't Rot is een buurt met 38 inwoners. De gemiddelde leeftijd in de buurt 't Rot ligt met 46,4 jaar boven het gemiddelde van de wijk Noord (39,3 jaar) en het Hengelose gemiddelde (40,1 jaar). Zes procent van de inwoners van de buurt 't Rot heeft een niet-Nederlandse etniciteit. Dit is minder dan in de wijk Noord (27%) en gemeente Hengelo (21%).

De buurt 't Rot bestaat uit veertien woningen. Dertien hiervan zijn koopwoningen. De helft van de woningen is vrijstaand. Verder zijn er in de buurt sportvelden en een begraafplaats.

In de interviews is niet veel over 't Rot gesproken. Uit de data bleek dat de buurt 't Rot heel goed scoort wat betreft werken (werkgelegenheid, werkloosheid, inkomen en bijstand) in vergelijking met de andere buurten in de wijk, maar ook in vergelijking met gemeente Hengelo. Op de aanwezigheid en bereikbaarheid van voorzieningen scoorde de buurt juist laag; bewoners van 't Rot moeten in vergelijking met andere bewoners van Noord een grotere afstand afleggen om van bepaalde voorzieningen gebruik te kunnen maken.

8.2 Een kijk over wijk Noord

Waar in bovenstaande paragraaf is ingegaan op de verschillende buurten, wordt in deze paragraaf juist een algemeen beeld van de wijk Noord als geheel geschetst.

Uit de analyse blijkt dat de wijk Noord een diverse woningvoorraad heeft. De data laat zien dat er in de wijk zowel koopwoningen als huurwoningen; zowel 'jongere' als 'oudere' woningen, zowel meergezinswoningen als rijtjeswoningen als vrijstaande woningen; zowel goedkopere als duurdere woningen zijn. Wat betreft de woningvoorraad werd de variatie in gebouwtype en de betaalbaarheid en bereikbaarheid van de woningen als sterke punten benoemd. De concentratie van goedkope huurwoningen werd juist als aandachtspunt voor de wijk genoemd.

De diversiteit van het woningbestand in de wijk, zorgt voor een gemêleerde bevolkingssamenstelling. Zo wonen er mensen van verschillende leeftijden en met een verschillende etniciteit in de wijk. Er wordt wel verwacht dat in de toekomst de bevolkingssamenstelling van de wijk zal veranderen. Dit heeft vooral te maken met de vergrijzing; het aandeel ouderen in de wijk Noord zal groeien van 17 procent in 2011 naar 24 procent in 2030. Ook wordt verwacht dat het aandeel éénpersoonshuishoudens zal groeien van 41 procent in 2011 naar 44 procent in 2030.

Als we de verschillende kengetallen voor de wijk vergelijken met andere wijken in Hengelo, dan zien we dat de wijk regelmatig bij de 'slechtste' drie zit. Dit geldt bijvoorbeeld voor sociale cohesie, de waardering van de woonomgeving en het oordeel over de leefbaarheid. Wat betreft de ervaren veiligheid scoort de wijk Noord iets slechter dan gemiddeld in Hengelo, maar hoort het niet bij de laagste wijken. Er zijn vanuit de data en de interviews sterke aanwijzingen dat deze 'ondergemiddelde' scores in vergelijking met gemeente Hengelo, met name door bepaalde buurten (Klein Driene, Noord en De Noork) veroorzaakt worden.

Ook wat betreft werken (werkgelegenheid, werkloosheid, inkomen en bijstand) behoort de wijk Noord tot de slechtste drie wijken in Hengelo. Met name de buurten de buurten Klein Driene, de Noork en Noord scoren hierop niet goed; de buurten Elsbeek en 't Rot springen er in positieve zin uit.

Wat betreft voorzieningen komen er verschillende punten uit de analyse naar voren. De wijk scoorde goed op de nabijheid van voorzieningen. Behalve met voorzieningen in de wijk zelf, kan dit ook te maken hebben met de nabijheid van de binnenstad. Enkele geïnterviewden benoemden de nabijheid van de binnenstad ook als sterk punt van de wijk. Echter, in de interviews werd door sommige mensen juist benoemd dat de school en de supermarkt/winkels voor dagelijkse boodschappen ver weg waren. Voor ouderen – die minder mobiel worden – en voor (ouders met) kinderen kan dit met name een probleem vormen. De drukke straten in de wijk, waar hard gereden wordt en het beperkte openbaar vervoer – zo werd door enkele geïnterviewden aangegeven – speelt hierin mee.

8.3 SWOT-tabel Hengelo en Noord

Hieronder worden sterkte punten en aandachtspunten van de stad Hengelo en de wijk Noord benoemd. De informatie over de totale gemeente komt voort uit 'Hengelo 2030' en de 'Atlas voor Gemeenten'. Daarnaast zijn de sterktes, zwaktes, kansen en bedreigingen voor de wijk Noord geplaatst, zoals die uit de wijkanalyse (inclusief interviews) naar voren zijn gekomen. De punten voor Noord zijn door de onderzoeker - in samenwerking met het stadsdeelteam - geformuleerd op basis van de data en de interviews. De SWOT-tabel is voorgelegd aan de professionals en andere sleutelfiguren in de wijk.

De SWOT-tabel dient als input voor het wijkperspectief en het wijkprogramma. Dit wijkperspectief en wijkprogramma maken de gemeente, Welbions en politie samen met bewoners en organisaties werkzaam in de wijk. Niet alleen deze wijkanalyse, maar ook eerder verschenen publicaties zoals de Ontwikkelingsvisie Klein Driene-De Noork 2008-2020 worden bij de ontwikkeling van dit perspectief en programma meegenomen.

	Hengelo	Noord
Sterkte punten	<ul style="list-style-type: none"> ▪ Voorzieningen: aanbod onderwijs, zorg- en welzijn, cultuur, evenementen, sport. ▪ Gevarieerd wonen ▪ Gevarieerd landschap met veel groen en beken ▪ Goede bereikbaarheid ▪ Veilige stad ▪ Weinig eenoudergezinnen ▪ Netwerkstructuren ▪ Weinig laagopgeleiden 	<ul style="list-style-type: none"> ▪ De nabije ligging van de binnenstad is een sterk punt van de wijk, bijvoorbeeld voor de afstand tot voorzieningen. ▪ De diversiteit van de bevolking (leeftijd, etniciteit e.d.) is een sterk punt van de wijk. ▪ De identiteit en de compacte schaal van de wijk is een sterk punt, dit maakt de wijk overzichtelijker. ▪ De variatie in gebouwtipe is een sterk punt van de wijk, het geeft de wijk een divers aangezicht. ▪ De stempelstructuur (Klein Driene en De Noork) is een sterk punt, dit zorgt voor een overzichtelijke opbouw. ▪ De betaalbare en bereikbare woningvoorraad is een sterk punt van de wijk. Ook voor mensen met minder hoge inkomens is er plek. ▪ De aanwezigheid van groen is een sterk punt (m.n. Klein Driene). Groen in een wijk heeft onder andere invloed op hoe de leefbaarheid ervaren wordt. ▪ De aanwezigheid van wijkcentra en (sport)verenigingen zijn een sterk punt van de wijk Noord. ▪ De aanwezigheid van bewonersverenigingen in de buurten Elsbeek en Klein Driene-De Noork.
Aandachtspunten	<ul style="list-style-type: none"> ▪ Lage huizenprijzen (t.o.v. landelijk) ▪ Laag migratiesaldo ▪ Weinig uitstraling ▪ Veel werkloosheid ▪ Weinig banen in de buurt beschikbaar ▪ Milieuproblematiek: geluidsoverlast, luchtverontreiniging en bodemvervuiling 	<ul style="list-style-type: none"> ▪ De concentratie van goedkope huurwoningen (met uitzondering van Elsbeek en 't Rot) trekt minder honkvaste inwoners naar de wijk. Dit maakt dat er meer doorstroom komt, wat tot een lagere betrokkenheid bij de buurt en de buurtbewoners kan leiden. ▪ Het klaverblad 'werken' (werkgelegenheid, werkloosheid, inkomen en bijstand) is een aandachtspunt (m.n. voor Klein Driene, De Noork en Noord). Werk is onder andere belangrijk om een plek te verwerven in het maatschappelijke leven en verschaft bovendien inkomen.

		<ul style="list-style-type: none"> ▪ Er zijn veel eenoudergezinnen in het gebied (met name in Klein Driene). Behalve dat over het algemeen een 'twee-oudergezin' als een positief aspect voor het welzijn van mensen geldt, gaat het hierbij vooral om samenhangende individuele kenmerken (bv. lager inkomen). ▪ Het openbaar vervoer is een aandachtspunt. In de interviews kwam naar voren dat bepaalde delen van de wijk niet 'gedekt' worden. Dit is onder andere lastig voor ouderen die minder mobiel zijn. ▪ Taalachterstand is een aandachtspunt voor de wijk. Beheersing van het Nederlands is belangrijk om goed deel te kunnen nemen aan het maatschappelijke leven, bijvoorbeeld in de schoolcarrière. ▪ Het verkeer is een aandachtspunt voor een aantal straten/kruispunten in de wijk. In de interviews werd bijvoorbeeld gesproken over te hard rijden en drukke (moeilijk oversteekbare) straten. ▪ De verrommeling in de wijk (rommel op straat e.d.) is een aandachtspunt. Dit heeft invloed op hoe mensen hun woonomgeving ervaren. ▪ Er is al enige tijd geen bewonersvereniging meer in de buurt Noord. Dit is wel gewenst, omdat het belangrijk is om de ideeën en mening van bewoners mee te nemen bij de ontwikkeling van een visie en plannen voor de wijk en specifiek voor buurt Noord.
<p>Kansen</p>	<ul style="list-style-type: none"> ▪ Toenemende welvaart en mobiliteit ▪ Inzetten op meer wijk economie ▪ Inzetten op een groenblauwe landschapsstructuur ▪ Wijken toekomstbestendig maken: levensloopbestendige woningen ▪ Woonservicegebieden realiseren, centraal in de wijken met gezondheidscentrum 	<ul style="list-style-type: none"> ▪ De karakteristieke buurten in de wijk Noord vormen een kans. Zo is wederopbouwbuurt Klein Driene opgenomen in het provinciale programma Naorlogs Bouwen in Overijssel en heeft het Rijk het geselecteerd als een van de dertig gebieden die van nationaal belang zijn voor de periode 1940-1965. ▪ De betrokkenheid van bewoners, professionals en maatschappelijke partners in de wijk Noord (bijvoorbeeld in de bewonersverenigingen en het wijkplatform) is een kans, omdat zij bereid zijn mee te denken bij het wijkprogramma.

		<ul style="list-style-type: none"> ▪ De actieve wijkcentra en sportverenigingen vormen een kans voor de wijk. Met name voor bepaalde doelgroepen zoals jeugd en ouderen zijn zij belangrijk. De samenwerking met/tussen organisaties zou verder uitgebouwd kunnen worden. ▪ De wijkeconomie en kleinschalig ondernemerschap vormen een kans voor de wijk. Zo kan het klaverblad 'werken' (m.n. werkgelegenheid, werkloosheid) positief beïnvloed worden. ▪ De openbare ruimtes en de ontwikkellocaties vormen een kans voor de wijk. Hier zou nog meer op ingezet kunnen worden om de wijk tot verdere ontwikkeling te brengen.
<p>Bedreigingen</p>	<ul style="list-style-type: none"> ▪ Vergrijzing ▪ Enigszins krimpgevoelig ▪ Individualisering 	<ul style="list-style-type: none"> ▪ De vergrijzing is een bedreiging. De zorgvraag neemt hierdoor toe. Doordat ouderen minder mobiel worden, wordt de afstand tot voorzieningen nog belangrijker. ▪ Vereenzaming kan gezien worden als een bedreiging. Het zijn juist de risicogroepen hiervoor (bv. éénpersoonshuishoudens) die veel in Noord voorkomen en waarvan verwacht wordt dat ze gaan groeien in de toekomst. ▪ Het is een bedreiging voor de wijk dat winkelvoorzieningen verbrokkeld zijn (meer winkels bij elkaar trekken meer mensen) en dat er winkels leegstaan (bijvoorbeeld slechter 'aangezicht'). ▪ De verwachte toename van het goederenvervoer kan een bedreiging vormen voor de wijk, bijvoorbeeld wat betreft geluidsoverlast.

8.4 Resumé

Noord is een wijk die niet in één zin te omschrijven is, omdat het uit heel verschillende buurten bestaat. Buurten met hun eigen karakter en specifieke – zowel positieve als negatieve – punten. Uit de data en de interviews bleek wel dat in sommige buurten (Klein Driene, De Noork en Noord) in grotere mate problemen aanwezig zijn dan in andere buurten (Elsbeek en 't Rot).

Bijlage 1: Literatuur

- Gebiedsscan Hengelo Noord 2010, Politie Twente
- Hengelo 2030, gemeente Hengelo
- Integrale leerlingenprognoses, gemeente Hengelo, juli 2009
- Primos-prognose 2010, ABF Research
- Veiligheidsmonitor Hengelo 2009, I&O Research BV, augustus 2010
- Veiligheidsmonitor buurt Noord 2009, I&O Research BV, augustus 2010
- Veiligheidsmonitor buurt Klein Driene 2009, I&O Research BV, augustus 2010
- Welstandsnota 2004, gemeente Hengelo
- Wijkanalyse Noord 2004, gemeente Hengelo

Bijlage 2: Overzicht voorzieningen Noord

Overzicht voorzieningen Noord

Zorgvoorzieningen	Naam	Straat	Huisnummer	Toev.	Buurt
Apotheek	Koop	Havezatenlaan	1	11	20
Apotheek	de Noork	Oldenzaalsestraat	204		20
Huisarts(en)	H.C. de Hartog en A.P.A. Kapenga	Lijsterweg	37		21
Huisarts(en)	De Hagen: Rijk, de Wolde, Van Bergeijk en Van Vliet	Havezatenlaan	1	15	20
Huisarts(en)	H.W.D. Uijthof	Schubertstraat	13		23
Onderwijs					
Basisschool	Anninksschool	Bergweg	34		21
Basisschool	De Triangel	Castorweg	171		20
Basisschool	Sint Jan	Oude Postweg	55		21
Speciaal onderwijs	t Korhoen	Korhoenstraat	2		21
Speciaal basis	Beyaert locatie Elsbeekweg	Elsbeekweg	10		21
Speciaal basis	Beyaert locatie Schutzstraat	Schutzstraat	18		22
Peuterspeelzaal	't Vogelkwartier	Leeuwerikstraat	36		22
Peuterspeelzaal	Bobo	Bergweg	36		21
Peuterspeelzaal	De Kleine Beer	Neptunusstraat	51		20
Peuterspeelzaal	Jip en Janneke	Onze Lieve Vrouwestraat	20		20
Kinderopvang	De Parasol	Castorweg	294		20
Kinderopvang	Kleine Beer	Onze Lieve Vrouwestraat	10		20
Kinderopvang	Pino	Havezatenlaan	20		20
Kinderopvang	Beethovenlaan	Beethovenlaan	30		21
Welzijn					
Activiteiten en ontmoetingsruimte	t Vogelkwartier, locatie Kleine Driene	C. Franckstraat	36		23
Activiteiten en ontmoetingsruimte	Klein Driene	Cesar Franckstraat	36		23
Activiteiten en ontmoetingsruimte	Stichting Wijkcentrum 't Vogelkwartier	Leeuwerikstraat	36		22
Activiteiten en ontmoetingsruimte	De Sterrentuin wijkcentrum	Neptunusstraat	51		20
Dagbesteding	Hooghagen/Papatya	Havezatenlaan	2		20
Welzijnsactiviteiten	De Breemars, VTB-club	Mozartlaan	161		23
Detailhandel					
2e hands diversen	Terre des Hommes	Mozartlaan	17		22
2e hands kleding	Tik Tak Tok 2e hands kinderkleding	Oude Postweg	101		22
Audio-/video-verhuur	Videotheek Noord	Sloetsweg	85		20
Auto-accessoires	J Boensma	Oldenzaalsestraat	403	A	20
Bezorg/afhaalcentrum	China Paleis	Josef Haydnlaan	52		22
Bezorg/afhaalcentrum	New York Pizza Delivery	Oldenzaalsestraat	182		20
Bijlart/pool	Yip	Oude Molenweg	42		21
Bloem/plant	Het Hofje	Josef Haydnlaan	58		22
Bloem/plant	Klein Driene	Mozartlaan	23		22
Breedpakket	Fixet Klusmarkt	Bergweg	9		21
Brood+banket	Bakkerij Driene	Josef Haydnlaan	50		22
Café	Café de Buurt	Schumannstraat	10		23
Café	Sportcafé Martin	Schumannstraat	8		23
Café restaurant	Café Peca	Oldenzaalsestraat	215		20
Car/hifi	Zijlstra Caraudio en Design	Oldenzaalsestraat	403		20
Carparts	First Stop Peters	Sloetsweg	55		20
Computer	We @dvice	Schubertstraat	5		23
Dames/herenmode	Sowieso Mode	Oude Postweg	186		22
Dames/herenmode	Tielkes Mode	Sloetsweg	106		20
Damesmode	Manuela	Josef Haydnlaan	37		22
Damesmode	Pol Mode	Oldenzaalsestraat	194		20
Dibevo	Faunaland Jos ter Brugge	Oude Postweg	182		22
Dienstverlening overig	Het Nederlands Inkoopkantoor	Oldenzaalsestraat	195		20
Electro	Electrosan	Oldenzaalsestraat	188		20
Fastfood	Ni Hao	Koekoekweg	43		21
Fastfood	De Noork	Josef Haydnlaan	35		22
Fastfood	Twente Corner	Beethovenlaan	19		22
Fastfood	De Tambour	Schumannstraat	20		23
Fastfood	Snackbar de Ster	Castorweg	245		20
Fastfood	Snackbar Peca	Oldenzaalsestraat	213		20
Financieel intermediair	Hippert Assurantien	Lijsterweg	71		21
Financieel intermediair	Finenzo	Anninksweg	2		21
Financieel intermediair	De Hypotheekshop	Oldenzaalsestraat	217		20
Garagebedrijf	Auto Ekkel	Zwaluwstraat	20		22
Garagebedrijf	L & B Auto's	Oldenzaalsestraat	151		20
Gereedschapverhuur	Boels	Oldenzaalsestraat	322		20
Grillroom/shoarma	Valentino Pizzeria	Mozartlaan	21	-23	22
Grillroom/shoarma	Restaurant Hasir	Schumannstraat	12		23
Grillroom/shoarma	The Corner	Castorweg	374		20
Huishoudelijke artikelen	Mosaiëk	Mozartlaan	19		22
Huishoudelijke onderdelen	De Onderdelen Specialist Tessatronic	Oude Postweg	184		22
Kapper	Absolutely Magret	Anninksweg	4		21
Kapper	Rich Hairstyle	Josef Haydnlaan	64		22
Kapper	Marie-Claire's Haarmode	Josef Haydnlaan	33		22
Kapper	Make Over Hairstudio	Mozartlaan	15		22
Kapper	Salon Carmen	Schubertstraat	7		23
Kapper	SP Coiffures	Castorweg	247		20
Kapper	Joop Berlage	Oldenzaalsestraat	235		20
Kledingreparatie	Will's Modewereld	Schumannstraat	18		23
Kledingreparatie	Babylon	Schubertstraat	11		23
Leegstand	Leegstand	Lijsterweg	64	-66	21
Leegstand	Leegstand	Josef Haydnlaan	39		22
Leegstand	Leegstand	Beethovenlaan	21	-23	22
Leegstand	Leegstand	Mozartlaan	11	-13	22
Leegstand	Leegstand	Oldenzaalsestraat	203		20
Leegstand	Leegstand	Oldenzaalsestraat	183		20
Leegstand	Leegstand	Oldenzaalsestraat	161		20
Leegstand	Leegstand	Oldenzaalsestraat	155		20
Makelaardij	Jos Peters	Koekoekweg	67		21
Makelaardij	Kesler Vastgoed en Asurantien	Oldenzaalsestraat	212	A	20
Makelaardij	IJland Direct Makelaars	Oldenzaalsestraat	203		20
Makelaardij	Direct Makelaars IJland	Oldenzaalsestraat	201		20
Mebelen	Parel antiek	Sloetsweg	86		20
Minisuper	Temiz Market	Josef Haydnlaan	54		22
Modeaccessoires	Caps Plaza	Oldenzaalsestraat	413		20
Modelbouw	Heller	Schubertstraat	9		23
Motorfietsen	Egberink	Oude Postweg	47		21
Parket	Leushuis Parketvloeren	Oldenzaalsestraat	180		20
Reparatie van radio/tv	Show TV Hengelo	Mozartlaan	21		22
Restaurant algemeen	China Tuin-Golden Wok Buffet	Oldenzaalsestraat	547		24
Restaurant algemeen	Hong Kong	Castorweg	206		20
Sanitairmateriaal	J Stokhorst	Elsbeekweg	2		21
Schoenen	Nijhof	Sloetsweg	100		20
Seks/nachtclubs	Theater Eva	Oldenzaalsestraat	237		20
Slijter	EMTÉ Slijterijen	Oude Molenweg	40		21
Supermarkt	EMTÉ	Oude Molenweg	40		21
Supermarkt	Sanders	Mozartlaan	1		22
Supermarkt	Eser	Castorweg	360		20
Tabak	Minipost	Josef Haydnlaan	60		22
Tankstation	Elan	Anninksweg	61		21
Tatoeages & piercings	Alpha Ink	Anninksweg	4	A	21
Toko	Rovano Rijsttafel-Artikelen	Schubertstraat	1	-3	23
Verf & behang	Damhaster	Oldenzaalsestraat	168		20
Wassalon	Wassalon 't Wasbeertje	Mozartlaan	23		22
Wassalon	Stomerij 2000	Oldenzaalsestraat	415		20
Woninginrichting	Concept 74	Anninksweg	73		21
Woningtextiel	Deniz Gordijnen	Josef Haydnlaan	62		22

Bron: Gemeente Hengelo, Voorzieningenkaart 2011

Bijlage 3: Overzicht geïnterviewde personen

Functie/instelling	Naam	Datum interview
Wijkagent	Men. J. Blankestijn	14 november 2011
Coordinator brede school wijknetwerk Scala Welzijn Directeur Anninksschool	Mevr. A. Gelderblom Men. B. de Vlugt	15 november 2011
Gebiedsmanager Carint Reggeland Ouderenconsulente Stichting Welzijn Ouderen Hengelo	Mevr. C. Kerkdijk Mevr. A. Klein Gebbink	22 november 2011
Coordinator jeug- en jongerenwerk Scala Welzijn Voorzitter bestuur 't Vogelkwartier	Mevr. K. Gelderblom Men. M. Lode	22 november 2011
Bewonersvereniging Klein Driene - De Noork	Men. R. van der Linde Mevr. N. van Halteren Mevr. R. Snippe	23 november 2011
Medewerker sociale activering Fitis	Mevr. L. Kenkel	24 november 2011
Voormalig bestuur Sterrentuin	Mevr. N. Ahne Men. F. Juninck Mevr. A. E. Schröder-Bleeker	24 november 2011
Wijkbeheerder Welbions Coordinator wijkbeheer gemeente Hengelo Wijkcoördinator Welbions Wijkconsulente Welbions	Men. M. Bekhuis Men. R. Geerdink Men. G. van Kuijk Mevr. S. Rikhof	28 november 2011
Voorzitter HVV Tubantia Voorzitter BWO	Men. P. Leferink Men. P. Sinnema	29 november 2011
Voorzitter bewonersvereniging Elsbeek	Men. R. van der Laan	2 december 2011
Huisarts	Men. H.W.D. Uijthof	6 december 2011
Bewoonster	Mevr. R. Nelzon	8 december 2011
Ondernemer Drienernoork Ondernemersadviseur Regionale Organisatie Zelfstandigen	Men. J. ter Brugge Mevr. C. Joldersma	13 december 2011
Beleidsmedewerker economische zaken gemeente Hengelo	Men. C. Hartendorp	14 december 2011