

Kulturhistorisk inventering av kyrkobyggnader och kyrkomiljöer i
Linköpings stift 2006



VINNERSTADS KYRKA

Vinnerstads socken
Motala kommun
Linköpings stift
Östergötlands län

ÖSTERGÖTLANDS LÄNSMUSEUM

Raoul Wallenbergs plats • Box 232 • 581 02 Linköping • Tel 013-23 03 00 • Fax 013-14 05 62
info@ostergotlandslansmuseum.se • www.ostergotlandslansmuseum.se

VINNERSTADS KYRKA

Kulturhistorisk inventering av kyrkobyggnader och kyrkomiljöer i Linköpings stift
Delrapport juli 2006

Innehåll

Inledning.....	3
Bakgrund.....	3
Syfte.....	3
Kulturminneslagen.....	3
Kulturhistorisk bedömning.....	3
Inventeringens uppläggning och rapport	4
VINNERSTADS KYRKA.....	5
BESKRIVNING OCH HISTORIK.....	5
<i>Socknen</i>	5
<i>Kyrkomiljön</i>	6
<i>Kyrkogården</i>	6
<i>Kyrkobyggnaden</i>	7
Exteriör beskrivning.....	8
Interiör beskrivning.....	9
KULTURHISTORISK BEDÖMNING.....	11
<i>Kyrkogården</i>	11
<i>Kyrkobyggnaden</i>	11
HÄNDELSELISTA	13
Förkortningar	16
BEFINTLIGA SKYDDSFORMER.....	16
KÄLLOR	16
Övriga inventeringar	17
Kartor	17

Inledning

Bakgrund

Med utgångspunkt i behovet av att förbättra kunskapsunderlaget för våra kyrkobyggnader och kyrkomiljöer genomförs en stiftsövergripande kulturhistorisk inventering. På uppdrag av Linköpings stift utför Östergötlands länsmuseum inventeringen inom stiftets del av Östergötlands län. Arbetet bekostas av medel från den kyrkoantikvariska ersättningen och påbörjades under år 2004. Projektet beräknas vara avslutat vid utgången av år 2006. Inventeringen berör de till Svenska kyrkan hörande kyrkobyggnader som omfattas av kulturminneslagen. Lagen gäller de kyrkobyggnader som är tillkomna före utgången av år 1939 och ytterligare några som skyddas genom särskilt beslut av Riksantikvarieämbetet. Denna rapport utgör en delrapport i inventeringen vars resultat kommer att sammanställas och analyseras i en stiftsövergripande rapport.

Syfte

De stiftsövergripande inventeringarnas syfte är:

- att lyfta fram och öka förståelsen för kyrkans kulturvärden och att främja kontakterna mellan kyrkan och kulturmiljövården
- att skapa ett underlag för församlingarnas/samfälligheternas planering och förvaltning av kyrkan/kapellet och för vård- och underhållsplaner
- att sammanställa ett enhetligt och tillgängligt kunskapsunderlag med beskrivning av och historik för den enskilda kyrko/kapellbyggnaden samt en bedömning av de kulturhistoriska värdena. Inventeringen blir samtidigt en samlad dokumentation och överblick av kyrkobyggnader/kapell och kyrkomiljöer i stiftet från 2000-talets första decennium.
- att skapa ett underlag för handläggning av kyrkoantikvariska ärenden och för bedömning av var det är särskilt viktigt att stödja insatser med kyrkoantikvarisk ersättning.

Kulturminneslagen

Enligt Lag om kulturminnen m.m. (SFS 1988:950) skall Svenska kyrkans *kyrkobyggnader*, *kyrkotomter* och *begravningsplatser* vårdas och underhållas så att deras kulturhistoriska värde inte minskas. Tillstånd måste sökas hos länsstyrelsen för att göra väsentliga förändringar av kyrkobyggnaden.

Kulturhistorisk bedömning

Den kulturhistoriska bedömningen görs utifrån principer som tagits fram av och fortlöpande diskuteras med representanter för Linköpings stift, länsstyrelserna i Jönköpings, Kalmar, och Östergötlands län samt läns museerna i Jönköpings och Kalmar län. En kulturhistorisk bedömning är aldrig definitiv utan hela tiden föremål för omvärderingar. Bedömningen utgår från såväl den enskilda kyrkobyggnadens värden som kyrkomiljöns i sin helhet, men också till värden i förhållande till andra kyrkobyggnader i stiftet och övriga landet. Inför varje planerad förändring skall tillstånd inhämtas från länsstyrelsen och varje ärende behandlas där från fall till fall. Den kulturhistoriska bedömningen utgör underlag för beslut om vilka åtgärder som kan vara berättigade till kyrkoantikvarisk ersättning.

Inventeringens uppläggning och rapport

Rapporten består av en historik över kyrkobyggnaden, en beskrivning av exteriör och interiör, fotografier och en kulturhistorisk bedömning. Arbetet har varit uppdelat i en fältdel med inventering och fotografering samt en arkivgenomgång. De aktuella arkiv som gått igenom har främst varit läns museets topografiska arkiv och Antikvarisk-topografiska arkivet, Riksantikvarieämbetet i Stockholm. Uppgifter har vidare hämtats från aktuell litteratur däribland hembygds litteratur. I viss mån har lantmäteriets handlingar och kartor nyttjats. De i rapporten redovisade arkivuppgifterna utgör en sammanfattning av genomgångna arkiv och ska inte ses som en komplett beskrivning av händelser i kyrkobyggnadens historia. Arbetet inkluderar en omfattande fotodokumentation varav endast en mindre del är presenterad i denna rapport. Delar av inventeringsmaterialet görs tillgängligt via Kulturmiljövårdens bebyggelseregister, vilket är ett informationssystem som förvaltas av Riksantikvarieämbetet (www.raa.se).

Fältarbetet, fotografering och rapportsammanställningen har utförts av antikvarie Anna Lindqvist vid Östergötlands läns museum. Rapporterna finns tillgängliga på Linköpings stift, Länsstyrelsen i Östergötlands län, Östergötlands läns museum samt på respektive kyrklig samfällighet.

VINNERSTADS KYRKA

Vinnerstad 7:34, Vinnerstads socken, Motala kommun, Aska härad, Östergötlands län och landskap, Linköpings stift

Vinnerstad, som är belägen strax öster om Motala, är en medeltida socken och fynd av en runristad häll till ett tidigkristet gravmonument indikerar att den första kyrkan kan ha varit av trä. Den nuvarande kyrkan, som är av kalksten, är sannolikt uppförd under 1100-talets andra hälft. Den ursprungliga planformen bestod troligen av ett rektangulärt långhus med smalare kor med absid. Under senare delen av medeltiden förlängdes koret i öster och interiören försågs med valv och kalkmålningar. Kyrkans nuvarande utformning härstammar från de två senaste renoveringarna, som utfördes 1897 och 1952. Kyrkan har rektangulärt långhus med tillbyggt sidoskepp på södra sidan, ett smalare rakslutet kor, sakristia på korets norra sida samt torn i väster. Kyrkan är uppförd av kalksten med vita slätputsade fasader. Långhusets sadeltak och tornhuven är sedan 1952 belagda med kopparplåt. Fönsteröppningarna är rundbågiga och försedda med grönmålade kopplade träbågar med antikglas i blyspröjs. Huvudingången är via tornets västra sida. En ingång finns även på sidoskeppets västra sida, där en medeltida portalomfattning sedan 1952 är placerad.

BESKRIVNING OCH HISTORIK



Utsnitt ur ekonomiska kartans blad, 085 71 Vinnerstad, 1983.

Socken

Vinnerstad är en medeltida socken och omnämns 1381 som Windestadha. Den är belägen strax öster om Motala och tillhör det område som betecknas som Vadstenaslätten. Huvudnäringen har varit åkerbruk och i senare tid har industrialismen tagit över med bl a textiltillverkning. Det finns ett flertal större gårdar i socknen, däribland Kvissberg och Charlottenborg, som ursprungligen hette Vräknebro. På Charlottenborgs mark uppfördes 1887 textilindustrin Engel-Fabrikerna med tillhörande arbetarbostäder. Charlottenborgs slott ägs

idag av Motala kommun och används för bl a utställningsverksamhet. År 1948 inkorporerades socknen i Motala och bostadsbebyggelse dominerar numer socknens västra delar.



Utsnitt ur häradsekonomska karta 1868-1877, Hagebyhöga

Kyrkomiljön



Kyrkan är belägen vid den gamla landsvägen mellan Linköping och Motala. Strax öster om kyrkan är den f d prästgården belägen. Mangårdsbyggnaden, som är uppförd i mitten av 1800-talet, omges av en stor trädgård som gränsar mot kyrkogårdsmuren. Sydväst om kyrkan ligger den f d kantorsbostaden, som utgörs av ett reveterat 1½ vånings hus. Byggnaden som är uppförd 1853 är nu församlingshem. På andra sidan landsvägen ligger ett uthus, som sannolikt har tillhört den numer rivna kyrkskolan. En ny modern skola byggdes 1943 nordväst om kyrkan, men den är inte längre i bruk.

Kyrkogården

Kyrkogården omgärdas av en mur, som i öster är uppbyggd av kalksten och i övrigt av granit. Huvudingången är förlagd till kyrkogårdsmurens sydvästra hörn.

En fullständig beskrivning och historik av kyrkogården redovisas i separat rapport från utförd kyrkogårdsinventering.

Kyrkobyggnaden

Den första kända kyrkan på platsen var sannolikt av trä, vilket den påträffade hällen till ett tidigkristet gravmonument tyder på. Den nuvarande kyrkan är sannolikt uppförd under 1100-talets andra hälft. Den ursprungliga planformen bestod troligen av ett rektangulärt långhus med smalare kor med absid. I samband med en renovering på 1950-talet konstaterades det att de medeltida murarna hade välhuggna kalkstensfasader. Den romanska portal, som nu är placerad på sidoskeppets västa sida, lär ursprungligen ha suttit i sydportalen. Den rikt huggna portalen är tillskriven en stenhuggare som benämns mästare Arcadius. Han var verksam i slutet



av 1100-talet och dopfuntar från hans verkstad finns bl a i kyrkorna i Hogstad, Ekeby och Klockrike. I den 2003 utkomna boken "Östergötlands medeltida dopfuntar", skriver dock Marian Ullén och Sune Ljungstedt att efter en granskning av portalens återstående originaldelar anser de att portalen har "en betydligt säkrare formgivning och skickligare stenbehandling än de aktuella dopfuntarna". Kyrkans torn lär ha uppförts strax efter att långhuset färdigställts. Bland kyrkans medeltida föremål finns en ovanligt dekorerad dopfunt av vätternsandsten, som sannolikt är tillverkad omkring 1200-talets mitt. Under 1400-talet valvslogs kyrkan och försågs med kalkmålningar i likhet med många andra östgötska kyrkor. Under senmedeltiden förlängdes koret mot öster och en sakristia tillkom. Kyrkans utseende under 1600-talet är känt tack vare en teckning, utförd 1669 av tecknaren och fornforskaren Elias Brenner.

Avbildningen visar tornet med synlig kalkstensmur, medan långhus, kor och vapenhus förefaller putsade. Under 1600-talet försågs kyrkan med en predikstol, som enligt uppgift skulle vara tillverkad i Vreta kloster och skulle vara dennas kyrkas gamla predikstol. Ungefär samtidigt införskaffades även en ny dopfunt, vilken utgörs av en typ som varit vanlig i Östergötland och tillverkades i verkstäder i Skänninge och Vadstena under andra hälften av 1600-talet.

Redan under 1700-talets början konstaterades det att kyrkan för var trång och mörk. Under 1700- och 1800-talen skedde ett flertal smärre förändringar och reparationer av kyrkan. För att vinna mer bänkplatser genombröts muren mellan långhuset och tornets bottenvåning och försågs med bänkinredning och i mitten av 1800-talet utvidgades läktaren. Det dröjde dock fram till 1897 innan en större till- och ombyggnad ägde rum. Vid denna tid hade intresset för de medeltida kyrkorna vaknat och istället för att riva kyrkan och bygga en ny tidsenlig kyrka med mer bänkutrymme tillbyggdes kyrkan med ett sidoskepp. Ombyggnadsritningarna är utförda av stockholmsarkitekterna Ludvig Peterson och Ture Stenberg. I Stockholm hade de bl a ritat den då mycket moderna Birger Jarlspassagen som stod klar 1897. Peterson (1853-1931) var även ansvarig för den omfattande ombyggnaden av Fornåsa kyrka, som utfördes 1901. I söder tillbyggdes det befintliga vapenhuset åt öster och kyrkans ursprungliga södra mur nedtogs och därigenom bildades ett sidoskepp, som möjliggjorde plats för den växande församlingen. Ett nytt utvändigt trapporn uppfördes på tornets södra sida och underlättade framkomligheten till orgelläktare och tornets klockvåning. Den medeltida sydportalen flyttades och placerades på trappornets södra sida. Kyrkans exteriör försågs med medeltidsromantiska tillägg i form av tornets bågfris och fönsteromfattningar av sandsten. Interiören försågs bl a med en ny tidstypisk öppen bänkinredning och en predikstol i nygotik.

Kyrkoherden A I Grevelius uppdrog redan 1926 åt arkitekt Ove Leijonhuvud att utföra ett förslag till renovering, som skulle syfta till att återge kyrkan dess medeltida karaktär. Det dröjde dock fram till 1952-1953 innan kyrkan åter renoverades och då skedde det under ledning av Kurt von Schmalensee, som var stadsarkitekt i Norrköping. Syftet var fortfarande att försöka återställa kyrkan till det som man uppfattade som ursprungligt. ”För att förtaga den olyckliga fasadutformningen av 1897 års utbyggnad mot söder har föreslagits att förse sydväggen med trappstegsgavlar. I det medeltida murverket finnes vissa murskarvar, som antyda en tidigare trappgavelform å det forna vapenhuset. Anordningen med trappstegsformig avslutning i tegel på en mur av natursten finnes bl a representerad i Dagsbergs kyrka utanför Norrköping” skriver Kurt von Schmalensee. Landsantikvarie Bengt Cnattingius föreslog att kyrkan skulle återställas till sin ursprungliga storlek och att den södra tillbyggnaden från 1897 skulle rivras. Riksantikvarieämbetet biföll, men församlingen som var i tillväxt behövde utrymmet. I stort alla tillägg, som tillkommit vid Petersons renovering 1897 avlägsnades. De öppna bänkarna, som bara några decennier tidigare varit högsta mode, ersattes nu av slutna bänkar och predikstolen i nygotik avlägsnades. Efter Schmalensees omfattande renovering har endast vård- och underhållsarbeten utförts på exteriören.

Exteriör beskrivning



Kyrkan är orienterad i öst-västlig riktning med rektangulärt långhus med tillbyggt sidoskepp på södra sidan, ett smalare rakslutet kor, sakristia på korets norra sida samt torn i väster. Kyrkan är uppförd av kalksten med vita slätputsade fasader. På norra fasaden finns en frilagd

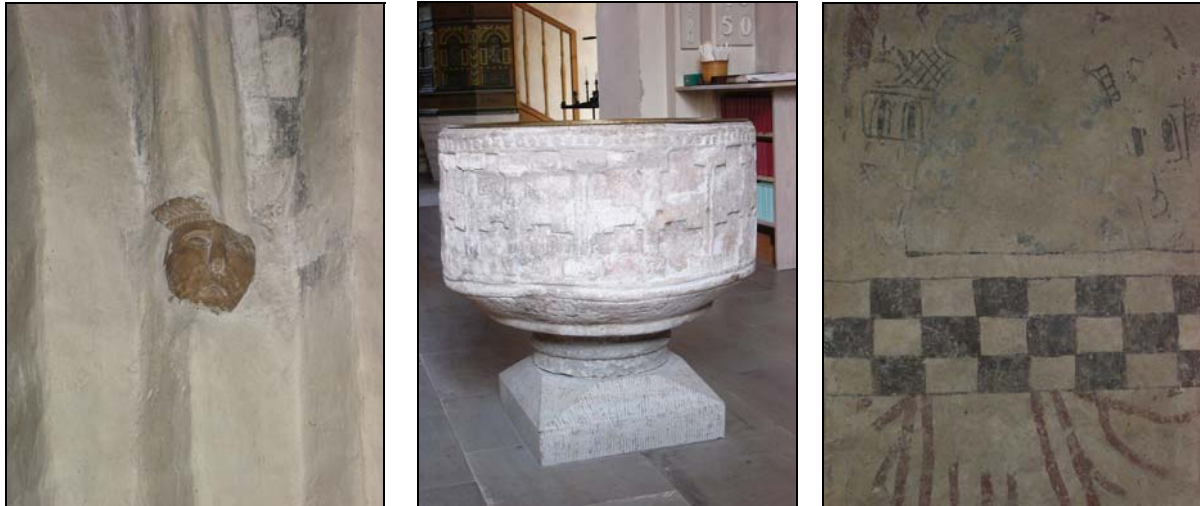
yta, som visar den medeltida kalkstensmuren med utdragen ritsad fog. På norra fasaden finns även en markering i putsen efter en högt sittande spetsbågig fönsteröppning. På sidoskeppets södra sida, som till sin västra del tidigare har varit vapenhus, finns i muren markeringar efter den södra ingången och vapenhusets östra vägg. Sockeln är vitputsad. Korets tillbyggda östra del saknar sockel. Kyrkans sadeltak liksom tornets huv är sedan 1952 täckta med kopparplåt. Även ständrännor och stuprör är av kopparplåt. Tornets taklist försågs i samband med renoveringen 1897 med en bågris och sidoskeppet försågs 1952 med trappstegsgavlar. Fönsteröppningarna är rundbågiga med grönmålade kopplade fönsterbågar, som är spröjsade med en dekorativt utformad träspröjs samt antikglas i mindre blyspröjsade rutor. Fönsterbågarna om- eller nygjordes 1952, men utformningen hör stilmässigt mer samman med 1897 års renovering. Fönsterbågen på sakristians östra sida är dock infästad direkt i muren. Vissa solbänkar är av kalksten och härrör från 1896 års renovering, medan de cementerade är från 1952. Ett fönster på tornets norra sida är igenmurat. I samtliga gavelrösten finns små rundbågiga fönsteröppningar. Tornets dubbla ljudgluggar är rundbågiga med luckor klädda med liggande grönmålad profilerad panel. Huvudingången är via tornet i väster. Den är sedan Kurt von Schmalensees renovering försedd med kopparplåtsklädda portar med ett litet ovalt överljusfönster. Trappsteget är av granit. På sidoskeppets västra sida är sedan 1952 kyrkans medeltida sydportal placerad. Den består av två halvkolonner av sandsten med kapitäl i form av människohuvuden och över dem två gapande odjur. Kolonnerna vilar på baser i form av stående djur. Delar av portalen har nyhuggits vid renoveringarna 1897 och 1952. Det enkla dörrbladet är klätt med tjärade brädor samt med nationalromantiskt utformat smide. På sidoskeppets östra sida finns portalen till 1897 års ingång, som igenmurades 1952. En ingång finns även på sakristians västra sida. Den består av en rundbågig dörr med diagonalställd grönmålad profilerad panel med nationalromantiskt smide och härstammar sannolikt från renoveringen 1897. På sakristians östra sida finns en nedgång till ett pannrum under sakristian.

Interiör beskrivning



Långhuset är utvidgat åt söder genom ett tillbyggt sidoskepp och i väster fortsätter det in i tornets bottenvåning. Golvet är sedan 1952 belagt med kalkstensplattor med ilagda gravhällar. Väggarna är putsade och kraftigt nedsmutsade. På norra sidan finns fragment av medeltida kalkmålningar. På norra sidan vid predikstolen finns en inmurad sten med inskription. Högt uppe på norra sidan finns överdelen till en medeltida fönsteröppning, försedd med medeltida kalkmåleri. Långhuset är indelat i två travéer med kryssvalv med fragment av medeltida kalkmålningar. I det östra valvet finns en framställning av Kristus som världsdomare, omgiven av två musicerande änglar. I det västra valvet finns på norra sidan en bevarad anfangsten i form av ett skulpterat människohuvud i sandsten. Bänkinredningen är sluten i två

kvarter och ansluter i söder, norr och nordväst till ytterväggarna. Bänkinredningen nygjordes efter ritningar av Kurt von Schmalensee i samband med renoveringen 1952. Bänkluckorna är marmorerade, medan skärmar och insidor är omålade. I bänkkvarteren ligger ett lackat trägolv. Predikstolen är placerad på norra sidan med uppgång från koret. Den är tillverkad 1642 med målning och datering 1700. Vid renoveringen 1952 placerades den på ett murat fundament och en ny trappa tillkom. Kyrkan har två ovala nummertavlor med förgyllda ramar. I väster finns en rundbågig dörröppning som leder till ett litet vindfång eller vapenhus som skapats i murnischen. Dörrbladen har en grågrönmålad spegelindelning. På västväggens södra sida finns en dörr som leder upp till tornet.



Södra sidoskeppet har samma golvbeläggning som långhuset. Taket består av två vitputsade kryssvalv. I den västra delen är sedan 1952 en orgelläktare uppbyggd på ett murat podium omgärdat av ett enkelt trärent räcke med spjälor. Orgelfasaden är ritad av arkitekt Kurt von Schmalensee i samband med renoveringen 1952 och målad i grått med förgyllningar. Verket är byggt 1954 av A Mårtensson. Orgelläktaren är täckt med en linoleummatta och på östra sidan finns en sekundärt upptagen trappa. En uppgång till läktaren finns även via den medeltida portalen på sidoskeppets västra sida. Innerdörrarna består av släta gråmålade svängdörrar. Ytterdörrarnas insidor har en gråmålade spegelindelning. På sidoskeppets östra vägg är en altartavla, målad 1857 av Gustaf Adolf Engman, placerad. Där står också kyrkans medeltida dopfont med en sekundärt tillkommen fot. Cuppan är tillverkad av vättersandsten med korsformer med fragment av bemålning i svart och rött. Kyrkans andra dopfont är placerad i sakristian.

Korets golv är beläget tre steg högre än långhusgolvet. Det består av äldre kalkstenshällar med ilagda gravhällar. Väggarna är putsade och starkt nedsmutsade. På norra vägen finns en murnisch, som eventuellt kan vara ett sakramentsskåp. På norra väggen finns även ett inmurat epitafium över prosten P W Lithzenius son. På östra sidan syns spåren efter en igenmurad rundbågig fönsteröppning. Medeltida kalkmåleri finns på triumfbågen. Taket består av ett vitputsat tunnvalv, medan den tillbyggda östra delen är försedd med ett kryssvalv. Murlivet i den östra tillbyggnaden har även en annan karaktär än övriga korväggar. På norra sidan finns en rak dörröppning till sakristian. Altaret är murat mot östväggen och vitputsat med en äldre kalkstensskiva. På altaret är ett medeltida altarskåp placerat på en 1952 nygjord predella. Altaringen tillkom 1952 och är öppen mot öster. Den har en enkel gråmålad spegelindelning. Innanför altaringen är golvet upphöjt och belagt med kalkstensplattor av samma typ som i långhuset.



Sakristian är belägen på korets norra sida med ingång från koret samt med en utvändig ingång på västra sidan. Golvet består av kalkstensplattor av samma typ som i långhuset. Väggarna är vitputsade och taket täcks av ett kryssvalv. Dörren mot koret har samma utformning som dörrarna i långhusets västra del. Östväggens fönsteröppning saknar innanfönster. Kyrkan har två dopfuntar, varav den ena är placerad i sakristian. Den är tillverkad 1660 av röd kalksten och är enligt kyrkobeskrivningen tillverkad i Johan Andersson Silfverlings verkstad i Vadstena. På norra sidan finns sedan 1952 en specialritad skåpsinredning.

Tornets bottenvåning är inkorporerad med långhuset genom en vid rundbågig öppning. Golv och väggar har samma ytskikt som långhuset. Taket består av ett vitputsat tunnvalv. En fönsteröppning finns på södra sidan och spåren efter ett igenmurat fönster finns på

norra sidan. Tornets övre våningar nås via en trappa som mynnar i långhusets sydvästra del. Trappan löper i tornets västra mur med trappsteg som är gjutna 1952. Tornets första våning har ett gjutet golv och grovt putsade väggar. I öster finns en ekådrad dörr av "kassaskåpstyp" sannolikt tillkommen vid 1897 års renovering. Den leder till långhusvinden. På våningsplanet finns bl a den äldre predikstolens ljudtak och en gavel till 1897 års bänkinredning. Där förvaras även en minnestavla från renoveringen 1897, som fram till 1952 var placerad i tympanonfältet till den medeltida portalen. Däröver finns klockvåningen. Kyrkan har två klockor, storklockan är omgjuten 1712 hos Elias Arenhardt i Norrköping och lillklockan från 1610 är omgjuten 1789 av A Billsten i Norrköping.

KULTURHISTORISK BEDÖMNING

Kyrkan och kyrkogården utgör tillsammans med närliggande f d kantorsbostad, prästgård och skola en samlad kyrkomiljö som vittnar om kyrkplatsens tidigare betydelse som sockencentrum.

Kyrkogården

En fullständig kulturhistorisk bedömning av kyrkogården redovisas i separat rapport efter avslutad kyrkogårdsinventering.

Kyrkobyggnaden

Vinnerstads kyrka har trots sentida förändringar påtagligt behållit sin medeltida karaktär. Kyrkans kalkstensmurar och vissa valv och muröppningar tillhör den medeltida byggnadsepoken och utgör en viktig kunskapskälla om medeltida byggnadsteknik. De kvarvarande originaldelarna till den ovanligt påkostade sandstensportalen på sidoskeppets västra sida utgör ett mästerligt exempel på medeltida stenhuggeriarbete. Till den medeltida epoken hör även väggarnas och valvens kalkmålningar, altarskåpet och den ovanligt utformade dopfuntscuppan med spår av bemålning.

Kyrkan utgör en god representant för de små medeltida kyrkor som förändrats och tillbyggs till följd av befolkningsökningen. Det södra sidoskeppet tillkom så sent som 1897. De i övrigt få kvarvarande spåren efter den omfattande renoveringen 1897, som t ex dörren till sakristian och långhusvinden, har restaureringshistoriska värden. Interiören har genom valven och de framtagna kalkmålningarna en senmedeltida karaktär. Kyrkan karakteriseras idag även av arkitekt Kurt von Schmalensees renovering 1952, som syftade till att i möjligaste mån återställa kyrkans medeltida utseende. Bl a orgelläktaren och bänkinredningens färgsättning är ett tidstypiskt inslag. Kyrkan är dessutom en av få som fortfarande har bänkkvarter som ansluter mot såväl nord- och sydvägg som västvägg.

Bland kyrkans äldre inredning och inventarier bör predikstolen, 1600-tals dopfunten och gravhällarna framhållas. Dopfunten som är tillverkad av Johan Andersson Silfverling i Vadstena är även intressant ur ett regionalt perspektiv.

Sammanfattning

- Vinnerstads kyrka har trots sentida förändringar påtagligt behållit sin medeltida karaktär. Kyrkans kalkstensmurar och vissa valv och muröppningar tillhör den medeltida byggnadsepoken och utgör en viktig kunskapskälla om medeltida byggnadsteknik. De kvarvarande originaldelarna till den påkostade portalen på sidoskeppets västra sida utgör ett mästerligt exempel på medeltida stenhuggeriarbete.
- Interiören har genom valven och de framtagna kalkmålningarna en senmedeltida karaktär. Kyrkan karakteriseras idag även av arkitekt Kurt von Schmalensees renovering 1952, vilken ger en intressant inblick i den tidens restaureringsideal.



HÄNDELSELISTA

Förteckningen gör inga anspråk på att vara komplett. Den bygger enbart på nedan redovisade källor och kan i framtiden komma att revideras.

- 1150-1199 Nybyggnad – Kyrka av sten med rektangulärt långhus och smalare kor sannolikt med absid. (BR, BC)
- 1150-1224 Nybyggnad – torn av sten vid långhusets västra gavel. (BR)
- 1250-1299 Specifika inventarier – dopfunt med cuppa av vätternsandsten, bemålad. (Ömd)
- 1350-1399 Specifika inventarier – triumfkrucifix. (GL)
- 1350-1599 Ändring – ombyggnad, koret förlängdes åt öster med en travé med kryssvalv. (BR)
- 1350-1499 Nybyggnad – sakristia på korets norra sida samt vapenhus på långhusets södra sida. (BR)
- 1400-1499 Valvslagning – kyrkorummet valvslogs. (BR)
- 1400-1499 Arkitekturbunden utsmyckning – kalkmålningar i valven, övermålade på 1700-talet, dokumenterade 1897, framtagna 1952. (BR)
- 1450-1499 Specifika inventarier – altarskåp av svensk tillverkning efter lübeckska förebilder. (GL)
- 1600 Brand – taket skadades av eldsvåda. (AR)
- 1610 Specifika inventarier – lillklockan göts, omgöts 1789. (GL)
- 1617 Brand – taket skadades av eldsvåda (AR)
- 1642 Fast inredning – predikstol, tillverkad i Vreta kloster, eventuellt dess äldre predikstol, målad 1700, ljudtaket borttogs 1897, ny predikstol 1897, åter i bruk 1952. (GL, ÖLM)
- 1660 Specifika inventarier – dopfunt av kalksten, tillverkad av stenhuggare Johan Andersson Silfverling i Vadstena. (GL)
- 1661 Nybyggnad – en ny klockstapel uppfördes som hyste storklockan. Lillklockan hängde i tornet. (GL)
- 1700 Ändring – fast inredning – predikstolen från 1642 målades. (BR)
- 1700-1799 Ändring – arkitekturbunden utsmyckning, de medeltida kalkmålningarna övermålades, påträffades 1897, framtogs 1952. (GL)
- 1712 Specifika inventarier – storklockan omgöts av Elias Arenhardt, Norrköping. (GL)

- 1737 Ändring – ombyggnad, arbetslön utbetalades till murmästare ”för hålen på gavarna och altaret i sakristian.” (ATA)
- 1738 Ändring – ombyggnad, ”Nya tornets resning och spånatt”. Byggmästare Johan Ernberg. (ATA)
- 1739 Ändring – ombyggnad, ”300 st tegel ifrån Vadstena till sakristiedörren samt till fönstergluggarna på östra gavlarna i kyrkan och i sakristian samt till altarets flyttande.” Rappning. Två nya fönster insattes, ett på östra gaveln och ett i sakristian samt nya rutor i tornkyrkofönstren av glasmästare Brandt i Vadstena. (ATA)
- 1740 Vård/underhåll, exteriör, taken spånades och rödfärgades. (ATA)
- 1740-1749 Ny- eller ombyggnad, vapenhus uppfördes på södra sidan. (GL)
- 1744 Ny- eller ombyggnad – sakristia. (B)
- 1744 Ändring – ombyggnad, interiör, muren mellan tornets bottenvåning och långhuset genombröts och bänkar insattes i tornets bottenvåning. (B)
- 1767 Fast inredning – ett orgelverk inköptes från S:t Lars kyrka i Linköping, renoverades 1824, såldes 1952. (SvB)
- 1789 Specifika inventarier – lillklockan från 1610 omgöts av A Billsten, Norrköping. (GL)
- 1819-1820 Ändring – ombyggnad, fönsteröppningarna förstörades, byggmästare Abraham Nyström, Kristberg. (BC, SvB)
- 1845 Ändring – ombyggnad, interiör, läktaren förändrades och utvidgades. (ATA)
- 1857 Specifika inventarier – altartavla ”Jesus uppenbarar sig för Petrus”, målad av Gustaf Adolf Engman, med ram av bildhuggare Malmström, flyttad 1952. (BR, ATA)
- 1857 Fast inredning – altarring, bildhuggare Malmström. (ATA)
- 1879 Fast inredning – orgel byggd av P L Åkerman. (SLC)
- 1894 Uppges att en runsten finns inmurad i vapenhuset på kyrkans södra sida. (ATA)
- 1897 Ändring – ombyggnad, exteriör, ett litet vapenhus på tornets västra gavel revs, vapenhuset tillbyggdes mot öster och en ny ingång togs upp i öster, tornet försågs med en bågfris och fönsteröppningarna fick omfattningar av huggen sandsten, taklist, fönster och dörromfattningar samt fönsterbänkar av huggen kalksten. Ett nytt trapporn uppfördes på tornets södra sida, revs 1952-53. Kyrkans ursprungliga sydportal flyttades till trappornets södra sida. Den äldre takbeläggningen av spån ersattes av plåt, skiffer på tornet. Sannolikt pågöts sockeln med cement. En runsten, som tidigare varit placerad invid ingången till Vinnerstads kyrkogård murades in på östra sidan av tillbyggnaden på södra sidan. Äldre gravhällar uppsattes på sakristians norra mur. Arkitekterna Ludvig Peterson och Ture Stenberg, Stockholm. (BR, ATA, SvB)

- 1897 Ändring – ombyggnad, interiör, det tillbyggda vapenhuset införlivades med kyrkorummet och försågs med kryssvalv. Ett undergolv av cement med golv av furubrädor. Ny altarring. Den slutna bänkinredningen ersattes av öppna bänkar. Dörrarna målade i ekimitation. Ett gravkor påträffades under sakristian. Arkitekterna Ludvig Peterson och Ture Stenberg, Stockholm. (BR, ATA, SvB)
- 1897 Fast inredning – ny predikstol, ritning av arkitekt Ludvig Peterson. (ATA)
- 1897 Dokumentation av kalkmålningarna, redaktör Oscar Fredriksson, Motala. (ATA)
- 1897 Teknisk installation – varmluftsaggregat. (ATA)
- 1926 Förslag till restaurering, arkitekt Ove Lejonhuvud. Ej utfört. (ATA)
- 1931 Uppmättningsritningar av arkitekterna Per Bohlin och Oscar Nygren samt koncept till konst- och byggnadshistorisk beskrivning av Samuel Hedlund. (ATA)
- 1935 Konservering av äldre inventarier. Konservator Sven Sundbaum, Linköping. (ATA)
- 1936 Uppmättningsritningar av plan, bänkar, gamla predikstolen. Arkitekt Johannes Dahl, Tranås. (ATA)
- 1936 Ritningar till nya bänkluckor och nya bänkskärmar. Arkitekt Johannes Dahl, Tranås. Ej utfört. (ATA)
- 1952-1953 Ändring – ombyggnad, exteriör, tornspiran återställdes till det utseende den hade före 1897 år renovering, trappornet från 1897 revs, delar från den medeltida sydportalen placerades vid sidoskeppets västportal och kompletterades delvis. Sidoskeppets östra portal igensattes. Ett igenmurat fönster i tornets södra mur öppnades åter och ett senare upptaget fönster på norra sidan igenmurades. En tidigmedeltida gravhäll murades in i den södra utbyggnadens östra vägg, men borttogs därifrån några år senare. All gammal puts knackades ner och fasaderna omputsades med en ny följsam puts, eventuellt ädelputs. Nya dörrar i rutmönster till västportalen, som försågs med kopparplåt 1959. Långhustak och torn belades med kopparplåt. Arkitekt Kurt von Schmalensee, Norrköping. (BR)
- 1952-1953 Ändring – ombyggnad, interiör, cementgolvet från 1897 togs bort och golvnivån sänktes, nytt golv, gravhällarna som 1897 placerades på sakristians yttre väggar togs åter in i kyrkan och placerades i golvet samt på korets norra vägg. Mittgången breddades, nya bänkar och ny altarring. Kopplade fönster. Ett nytt altare med en medeltida häll murades upp mot den östra korväggen. Det medeltida altarskåpet placerades åter på altaret på en ny predella. Engmans altartavla från 1857 hängdes för den igensatta östra ingången. Orgelläktaren flyttades till den södra utbyggnaden. Ny huvudingång genom tornets västportal som breddades. Ommålning av interiör och inredning. Ny inredning i sakristian. Arkitekt Kurt von Schmalensee, Norrköping.
- 1953 Arkitekturbunden utsmyckning – fragment av medeltida kalkmålningar framtoogs och konserverades. Konservator Bertil Bengtsson, Linköping. (ATA)
- 1953 Teknisk installation – elinstallation för värme, klockringning och belysning. (ATA)

- 1953-1954 Fast inredning – orgel byggd av A Mårtensson, ny orgelfasad ev. med vissa detaljer hämtade från den äldre orgeln, som såldes till Folkströms kapell i Hällestad socken. Arkitekt Kurt von Schmalensee, Norrköping. (ATA)
- 1959 Ändring – ombyggnad, exteriör, västportalens träportar från 1952 kopparkläddes p g a att träet spruckit. (ÖC 1959-06-16)
- 2000 Vård/underhåll, exteriör, omputsning och kalkavfärgning, reparation av sockeln, reparation av plåtavtäckningen på nedre delen av tornet samt ommålning av fönstren. (ÖLM)
- 2006 Kulturhistorisk inventering av kyrkan och kyrkomiljön, utförd av Östergötlands länsmuseum på uppdrag av Linköpings stift.

Förkortningar

- AR - Ridderstad, Anton, Historiskt, Geografiskt och Statistiskt lexikon öfver Östergötland, M-Ö, Norrköping 1877.
- ATA – Antikvarisk-topografiskt arkiv, Riksantikvarieämbetet
- B – Broocman, Carl Fredrik, Beskrifning öfwer the i Öster-Götland befintelige Städer, Slott, Sokne-Kyrkor, Soknar, Säterier, Öfwer-Officers-Boställen, Jernbruk och Prestegårdar, med mera, 1760.
- BR – Bebyggelseregistret - kulturhistorisk bebyggelseinformation, Riksantikvarieämbetet; www.bebyggelseregistret.raa.se
- GL – Lindqvist, Gunnar, Vinnerstads kyrka. Linköpings stifts kyrkor, 2:a omarbetade upplagan, 1997.
- SLC – Carlsson, Sten L., Sveriges kyrkorglar, Lund 1973.
- SvB – Sveriges bebyggelse, del IV, Uddevalla 1950
- ÖC – Östgöta Correspondenten
- ÖLM – Östergötlands länsmuseums topografiska arkiv
- Ömd – Ullén, Marian, Ljungstedt, Sune, Östergötlands medeltida dopfuntar, Riksantikvarieämbetet 2003.

BEFINTLIGA SKYDDSFORMER

Kyrkan och kyrkogården är skyddade enligt Lagen om kulturminnen 4 kap. Vinnerstad kyrkomiljö, K24, är utvärderad som kulturhistorisk värdefull miljö i kulturminnesprogrammet för Östergötland, utgivet av länsstyrelsen i Östergötlands län 1983.

KÄLLOR

- Antikvarisk-topografiska arkivet (ATA), Riksantikvarieämbetet
- Bebyggelseregistret - kulturhistorisk bebyggelseinformation, Riksantikvarieämbetet; www.bebyggelseregistret.raa.se
- Broocman, Carl Fredrik, Beskrifning öfwer the i Öster-Götland befintelige Städer, Slott, Sokne-Kyrkor, Soknar, Säterier, Öfwer-Officers-Boställen, Jernbruk och Prestegårdar, med mera, 1760.
- Lindqvist, Gunnar, Vinnerstads kyrka. Linköpings stifts kyrkor, 2:a omarbetade upplagan, 1997.
- Ridderstad, Anton, Historiskt, Geografiskt och Statistiskt lexikon öfver Östergötland, M-Ö, Norrköping 1877.
- Sveriges Bebyggelse, Östergötlands län, del IV, Uddevalla 1950.
- Ullén, Marian, Ljungstedt, Sune, Östergötlands medeltida dopfuntar, Riksantikvarieämbetet

2003.
Östergötland, landskapets kyrkor. Red. Ingrid Sjöström och Marian Ullén.
Forskningsprojektet Sockenkyrkorna. Kulturarv och bebyggelsehistoria.
Riksantikvarieämbetet 2004.
Östergötlands läns kalender 1872.
Östergötlands läns museums arkiv

Övriga inventeringar

Sedan 2002 pågående inventering av kyrkogårdar/begravningsplatser i Östergötlands län, utförs av Östergötlands läns museum.

Bogårdsmurar i Linköpings stift, Östergötlands län, Grenberger Byggnadsrestaureringskontor 2004.

Sammanställning av de åtgärdsbehov och klimatfrågor som framkommit vid inventering av romanskt, medeltida och efterreformatoriskt kalkmåleri i kyrkorna i Linköpings stift 2003.
Peterson Restaureringskonsult, Linköping.

Kartor

Häradsekonomisk karta 1868-1877, Hagebyhöga
Ekonomisk karta, 1948 och 1983, blad 8F 7b Vinnerstad

Sammanställt av Östergötlands läns museum i juli 2006. Den kulturhistoriska bedömningen har utförts i samverkan med Länsstyrelsen i Östergötland.