



Turun yliopisto  
University of Turku

***Varsinais-Suomen meriteollisuuden laajuus  
ja rakenne 2012***

CCR Tutkimuspalvelut  
Antti Saurama ja Jouni Saarni  
28.3.2013



Turun kauppakorkeakoulu • Turku School of Economics



Turun yliopisto  
University of Turku



## SELVITYKSEN TOTEUTTAJA

- **Selvitystyö tehty Meriklusteriohjelman Varsinais-Suomen osaamiskeskusohjelman ja Turun kaupungin toimeksiannosta maaliskuussa 2013**
- **Selvitystyön toteuttajana Turun yliopiston kauppakorkeakoulun CCR Tutkimuspalvelut**
  - Kehityspäällikkö Antti Saurama
  - Tutkija Jouni Saarni
- **Yrityshaastatteluiden suorittamisessa käytetty lisäksi alihankkijaa**
- **Selvityksen tulokset raportoitu sähköisenä ppt-esityksenä**



Turun kauppakorkeakoulu • Turku School of Economics



# SELVITYKSEN LÄHTÖKOHDAT

- **Selvityksen tavoitteena on ollut *analysoida alueellisen meriteollisuussektorin laajuus ja rakenne* uusimpaan käytettävissä olevaan tietoon perustuen**
  - Analyysi koskee Varsinais-Suomen maakuntaa
  - Analyysin tiedot perustuvat vuoden 2012 tietoihin
- **Erityishuomio analyysissä on ollut sektorin rakenne asiakassegmenttien sekä liiketoiminnan luonteen suhteen**
  - Liiketoiminnan volyymin jakautuminen eri asiakassegmenttien mukaan
  - Liiketoiminnan volyymin jakautuminen sen muodon mukaan



# SELVITYKSEN TOTEUTUS 1/4

## 1) KOHDEYRITYKSET

- **Meriteollisuuden 400 keskeistä yritystä, joista poimittu kaikki ne joilla toimipaikka maakunnassa → 194 yritystä**
  - 153 yritystä, joilla päätoimipaikka Varsinais-Suomessa
  - 41 yritystä, joilla sivutoimipaikka Varsinais-Suomessa
- **Keskeisten yritysten aineisto perustuu Turun kauppakorkeakoulun/CCR ylläpitämään meriteollisuussektorin tutkimusrekisteriin**
- **Kohdeyrityksiin ei kuulu kotimaiset tai ulkomaiset yritykset, joilla ei virallista toimipaikkaa maakunnassa (esim. pelkkä komennushenkilöstö alueella)**





# SELVITYKSEN TOTEUTUS 2/4

## 2) YRITYSHAASTATTELUT

- **Alueen meriteollisuusyritykset haastateltu puhelimitse samanlaisella kyselyrakenteella**
  - Yksitoimipaikkaisten osalta haastateltu yrityksen johtoa alueella
  - Monitoimipaikkaisten osalta haastateltu joko
    - Yrityksen johtoa alueella (pääkonttori alueella), tai
    - Yrityksen johtoa muualla Suomessa (pääkonttori muualla) tai paikallisjohtoa alueella
- **Vastaajat pienemmistä yrityksistä (noin alle 10 miljoonan liikevaihto) toimitusjohtaja, suuremmista esim. talous- tai myyntijohtaja. Haastattelijat pyrkivät tavoittamaan yrityksestä sen henkilön, jolla paras tieto kysytyistä asioista.**



## SELVITYKSEN TOTEUTUS 3/4

- ***Puhelinhaastatteluilla haastateltiin yhteensä 173 yritystä (194:stä)***
  - ***Kokonaan tavoittamattomia yrityksiä vain 5 (3 %)***
  - ***16 (8 %) yritystä kieltäytyi vedoten joko ajankäyttöön, liikesalaisuuksiin tai siihen, ettei yrityksen toiminta liity lainkaan meriteollisuuteen. Enemmistö näistä yrityksistä oli pieniä ja merkitys kokonaisuuteen on vähäinen.***
- ***Tavoitettujen yritysten osuus 89 %***
  - ***10 (5 %) tavoitetuista yrityksistä sellaisia, jotka kertoivat meriteollisuustoimintaa olleen joskus aiemmin, muttei enää vuonna 2012 tai 2013. Näiden yritysten tietoja ei kerätty.***
- ***Aineisto käsittää yhteensä 163 yrityksen tiedot***
- ***Lopullinen vastausprosentti 84 %***



## SELVITYKSEN TOTEUTUS 4/4

### 3) MITÄ KYSYTTIIN?

- Koko yrityksen kaiken toiminnan liikevaihto 2011 ja 2012
- Monitoimipaikkaisilta erikseen Varsinais-Suomen toimintojen liikevaihto
- Meriteollisuuden osuus a) koko liikevaihdosta b) Varsinais-Suomen toimintojen liikevaihdosta
- Mihin merisektorin lopputuotteiden asiakassegmentteihin yrityksen Varsinais-Suomen meriteollisuuden toiminta viime kädessä jakaantuu?
- Varsinais-Suomen meriteollisuustoiminnan henkilöstömäärä
- Miten yrityksen toiminta jakaantuu toiminnan sisällön mukaan esim. suunnitteluun, valmistukseen tai asennuksiin?
- Suhdanneodotukset liikevaihdon, kannattavuuden ja kotimaisen tilauskannan kehityksestä loppuvuonna 2013?





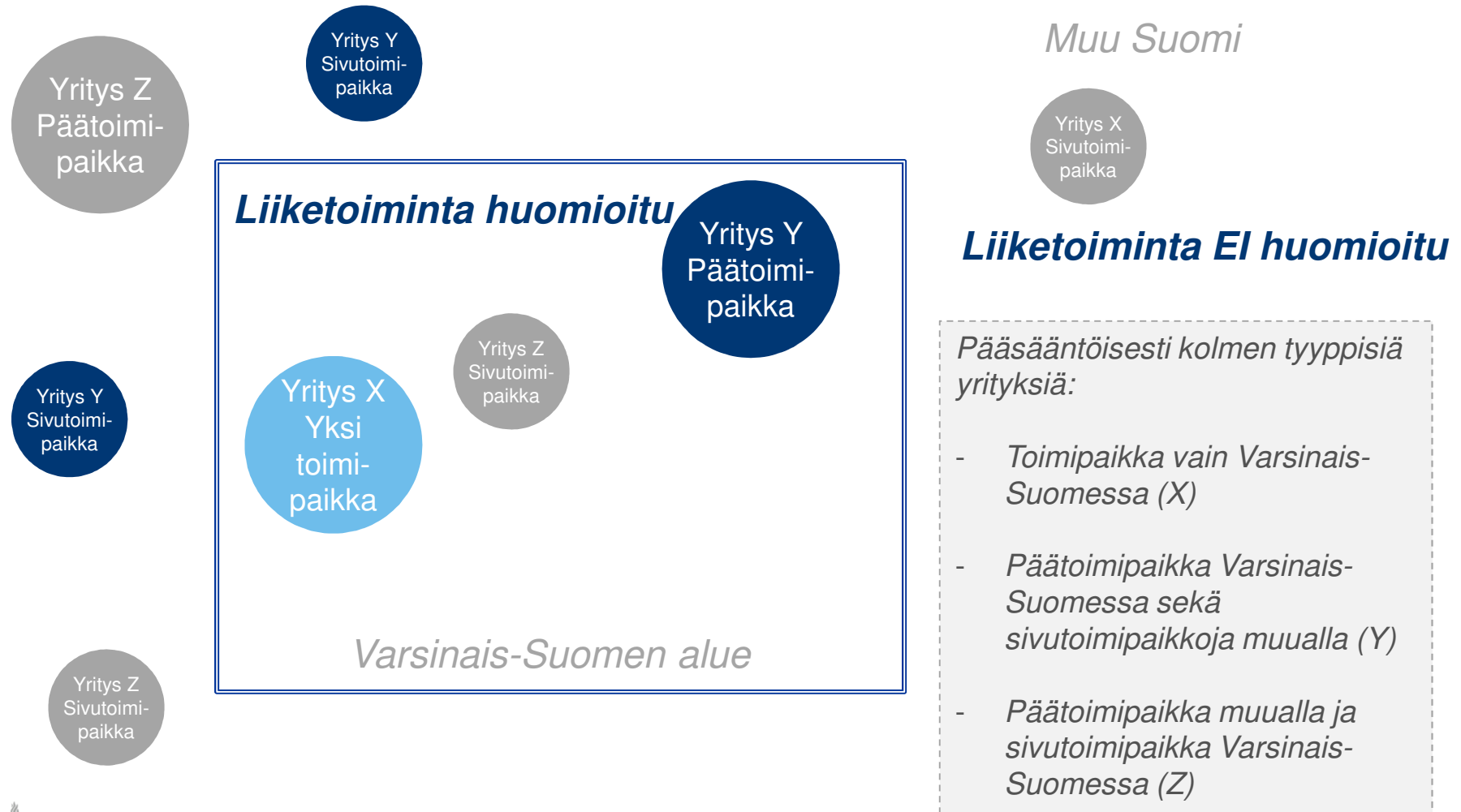
# MITÄ TIETOJA KERÄTTIIN







# TIETOJEN ALUEELLISTAMINEN





# MERITEOLLISUUDEN PAINOTUS YRITYSTEN TOIMINNASSA

- **Tarkastelluista yrityksistä,**
  - 61:lla on koko toiminnasta meriteollisuutta 80 % tai enemmän
  - 19:llä 50-80 %
  - 25:llä 20-50 %
  - 20:llä 10-20 %
  - 38:lla 1-10 %
- **Tämän perusteella voidaan yleisesti luonnehtia, että noin puolella tarkastelluista Varsinais-Suomessa meriteollisuudessa toimivista yrityksistä meriteollisuus on liiketoiminnan ydinalue.**
- **Noin puolet yrityksistä palvelee monia eri aloja, joista meriteollisuus on yksi segmentti muiden joukossa.**



## KESKEISET TULOKSET

*Varsinais-Suomessa toimivien yritysten meriteollisuuteen kohdistuva liikevaihto 2012 oli noin 1,3 miljardia euroa*

*Tämä volyymi työllisti noin 6000 henkilöä*

*Lopullisina asiakassegmentteinä risteilyalus- ja autolauttamarkkinoiden osuus toiminnasta oli noin 40 % ja rahtisegmentin noin 25%. Offshore- sekä erikoisaluksiin kohdistuva toiminta muodostivat yhteensä noin 40 % osuuden.*

*Toiminnan tyyppin mukaan yksi kolmasosa volyymista tapahtuu teollisena valmistuksena ja sama osuus uudisrakennusprojekteissa palveluina ja asennuksena. Loppu syntyy suunnittelutyönä sekä olemassa oleviin aluksiin/toimintoihin kohdistuvina projekteina*



# MERITEOLLISUUDEN LIIKEVAIHTO VARSINAIS-SUOMESSA 2012

Varsinais-Suomessa toimivien yritysten meriteollisuuteen kohdistuva liikevaihto 2012 oli noin 1295 miljoonaa euroa

- Yritysjoukon kokonaisliikevaihdosta (kaikki alat, ml. meriteollisuus) Varsinais-Suomen toimipisteissä muodostui 1,9 miljardia euroa
- Yritysjoukon liikevaihdosta koko maassa meriteollisuuteen kohdistui noin 3,1 miljardia euroa
- Tarkastellun yritysjoukon (n = 165) kokonaisliikevaihto oli koko maan toiminnan osalta oli arviolta 14,2 miljardia euroa (11,8 mrd euroa 2011)
  - Muutaman yksittäisen puuttumaan jääneen yrityksen osalta muodostettiin vanhoista aineistosta suuntaa antava arvio





## YRITYSTEN LIIKEVAIHDON JAKAUMA 2012

14.2 mrd €  
Analysoitujen  
yritysten liikevaihto  
koko Suomessa  
kaikilta aloilta

1.9 mrd €  
Analysoitujen  
Varsinais-  
Suomessa  
toimivien yritysten  
liikevaihto kaikilta  
aloilta

3.1 mrd €  
Analysoitujen  
yritysten liikevaihto  
meriteollisuudessa  
koko Suomessa

1.3 mrd €  
Analysoitujen  
Varsinais-  
Suomessa olevien  
yritysten liikevaihto  
meriteollisuudessa



# VARSINAIS-SUOMEN MERITEOLLISUUS SUHTEUTETTUNA KOKO MAAN VOLYYMIIN

Varsinais-Suomessa toimivien yritysten meriteollisuuteen kohdistuva liikevaihto 2012 oli noin 1295 miljoonaa euroa

- Koko maan meriteollisuuden liikevaihdon vuodelle 2011 arvioitiin Fimecc Probe –hankkeessa karkeasti olevan noin 5,7 miljardia € (ml. 526 yritystä)
- Tässä selvityksessä saadut aiempia tietoja laajemmin täydentävät vastaukset yritysten meriteollisuuden osuuksista antavat viitteitä todenmukaisemman arvion koko maan meriteollisuudelle olevan alempi, ja lähempänä noin 5 miljardia euroa (+/- 10 %)
- Tällöin Varsinais-Suomi kattaisi noin 26 % koko maan meriteollisuuden liikevaihdosta (vuonna 2012, 163 yritystä)
- Tarkasteltavan yritysjoukon rajaus ja suuruus vaikuttavat osuuteen





## MERITEOLLISUUTEEN KOHDISTUVA LIIKEVAIHTO ERI KOKOLUOKITTAIN (VUODEN 2012 TIEDOT)

Yritysten kokoluokka kokonaisliike- vaihdon mukaan	Lkm	Meriteollisuuteen kohdistuvaa liikevaihtoa yhteensä €	Meriteollisuuden työllistävä vaikutus, hlöä
alle 2 miljoonaa €	43	19 milj. € (1 %)	255 (4 %)
2-5 miljoonaa €	30	63 milj. € (5 %)	694 (12 %)
5-10 miljoonaa €	26	91 milj. € (7 %)	647 (11 %)
10-50 miljoonaa €	35	315 milj. € (24 %)	1510 (25 %)
yli 50 miljoonaa €	20	803 milj. € (62 %)	2845 (48 %)
		1291 milj. €	5951



## MERITEOLLISUUDEN LIIKEVAIHTO ASIAKASSEGMENTEITTÄIN LOPPUTUOTTEISSA (YHTEENSÄ SEKÄ KANSAINVÄLISET ETTÄ KOTIMAISET ASIAKKUUDET)

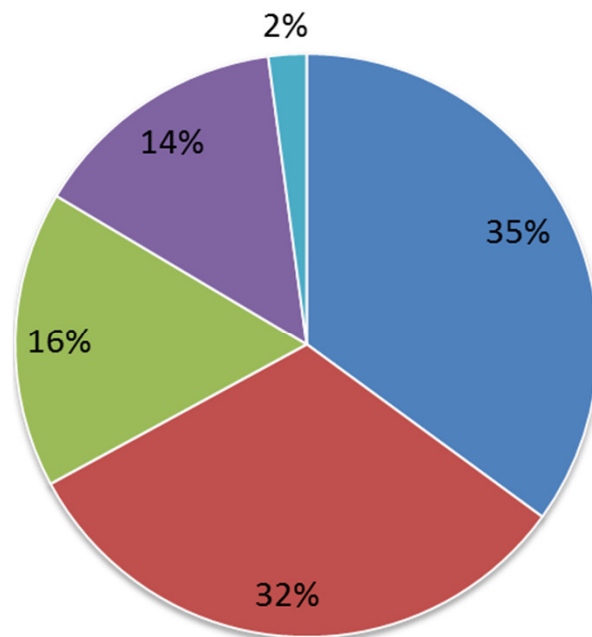


\* Vastanneista noin kymmenen yrityksen tapauksessa, jotka eivät kyenneet tai halunneet erotella segmenttejä tehtiin karkeampi arvio aiempiin aineistoihin ja yritysten kotisivuihin ym. tietoihin perustuen





## MERITEOLLISUUDEN LIIKEVAIHTO LIIKETOIMINNAN TYPIN MUKAAN



- Asennuspalveluita tai kokoonpano liittyen uutena rakennettaviin projekteihin (newbuilding) 445 m€
- Teollinen valmistus (ml. Rakenteet, komponentit, lopputuotteet, laitteet järjestelmät) 400 m€
- Suunnittelu, konsultointi tai asiantuntijapalvelut (ml. Luokitukset, tarkastukset, projektinhallinta, laskelmat) 192 m€
- Korjaus-, huolto-, ja asennuspalveluita olemassa oleviin aluksiin ja kohteisiin (esim. uudistamistyöt suoraan varustamoille) 156 m€
- Muu (tukkukauppa, ohjelmistot ym.) 19 m€

\* Muutaman yrityksen tapauksessa, joilta toiminnan luokitusta ei saatu, tehtiin karkeampi arvio aiempiin aineistoihin ja yritysten kotisivuihin perustuen





## ERI ASIAKASSEGMENTTIEN TYÖLLISTÄVÄ VAIKUTUS VARSINAIS-SUOMESSA (LIIKEVAIHDON OSUUKSIEN MUKAAN)

Segmentit:	2011	2012	Muutos (hlö)
• Risteilyalukset ja –autolautat	2951	3027	76
• Rahtialukset (bulk, container, tanker ym.)	528	532	4
• Offshore (huoltoalukset, porauslautat, offshore-rakenteet ja teknologia ym.)	1054	1166	112
• Erikoisalukset (tutkimus-, sota-, arktiset alukset)	764	795	31
• Ro-ro ja ro-pax –alukset	348	364	16
• Yht.	5645	5884	239

- Jaottelu on **suuntaa-antava**, sillä se on laskettu liikevaihto-osuuksista eikä segmenttikohtaista henkilöstöä ole kysytty suoraan.
- Muutama pieni yritys jättänyt vastaamatta segmenttikysymyksiin, jonka vuoksi henkilöstön kokonaislukumäärät vaihtelevat hieman eri taulukoiden välillä





## ERI TOIMINTATYYPPIEN TYÖLLISTÄVÄ VAIKUTUS VARSINAIS-SUOMESSA (LIIKEVAIHDON OSUUKSIEN MUKAAN)

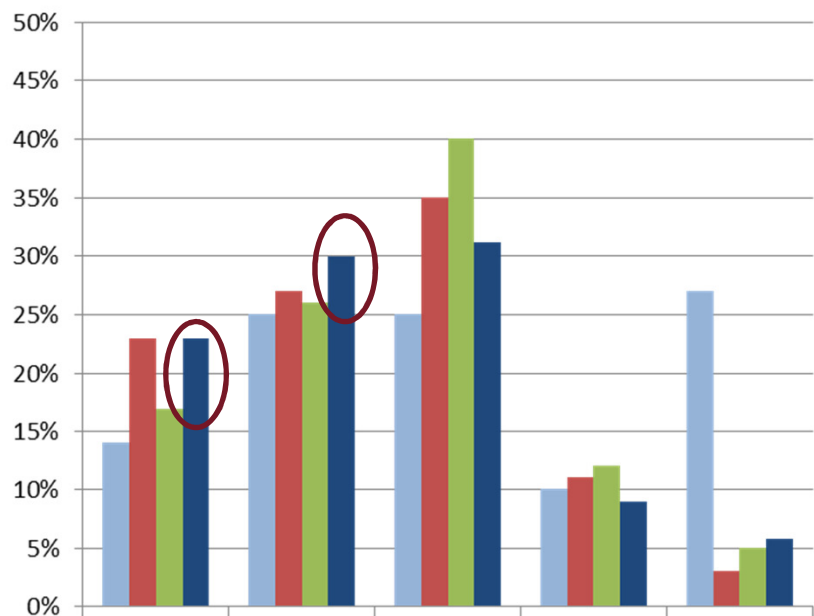
Liiketoiminnan tyyppi	2011	2012	Muutos (hlö)
• Asennuspalveluita tai kokoonpano liittyen uutena rakennettaviin projekteihin (newbuilding)	2711	2833	122
• Teollinen valmistus (ml. Rakenteet, komponentit, lopputuotteet, laitteet järjestelmät)	1249	1305	56
• Suunnittelu, konsultointi tai asiantuntija-palvelut	1020	1095	75
• Korjaus-, huolto-, ja asennuspalveluita olemassa oleviin aluksiin ja kohteisiin	601	647	46
• Muu (tukkukauppa, ohjelmistot ym.)	68	71	3
• Yht.	5649	5951	302

- Jaottelu on **suuntaa-antava**, sillä se on laskettu liikevaihto-osuuksista eikä toimintatyyppin mukaista henkilöstöä ole kysytty suoraan.
- Vuosi 2011 oli alan heikoimpia vuosia, vuodeksi 2012 työmäärät paranivat hieman.





## SUHDANNENÄKYMIIEN KEHITYS – ODOTUKSET LIIKEVAIHDON SUHTEEN LOPPUVUODELLE 2013



- Syksyllä 2010 kysytyt näkymät vuodelle 2011
- Syksyllä 2011 kysytyt näkymät vuodelle 2012
- Syksyllä 2012 kysytyt näkymät vuodelle 2013
- Keväällä 2013 kysytyt näkymät loppuvuodelle 2013

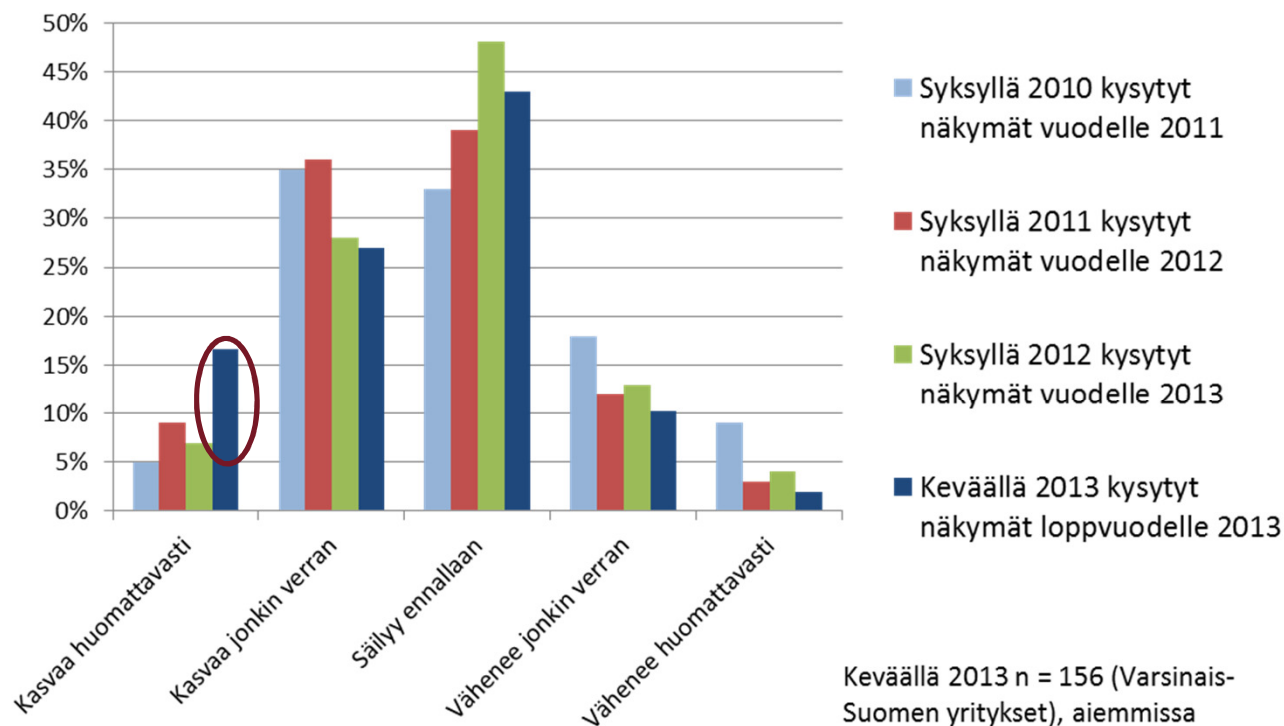
- Syksyllä 2012 43 % näki liikevaihtoon tulevan kasvua.
- Keväällä 2013 kasvua odotti 53 %, eli 10 prosenttiyksikköä enemmän (~15 yritystä).

Keväällä 2013 n = 156 suhdannekysymyksissä (Varsinais-Suomen yritykset), aiempien vuosien suhdannekyselyissä 120-160 (koko maan yritykset)





## SUHDANNENÄKYMIIEN KEHITYS – ODOTUKSET KANNATTAVUUDEN SUHTEEN LOPPUVUODELLE 2013



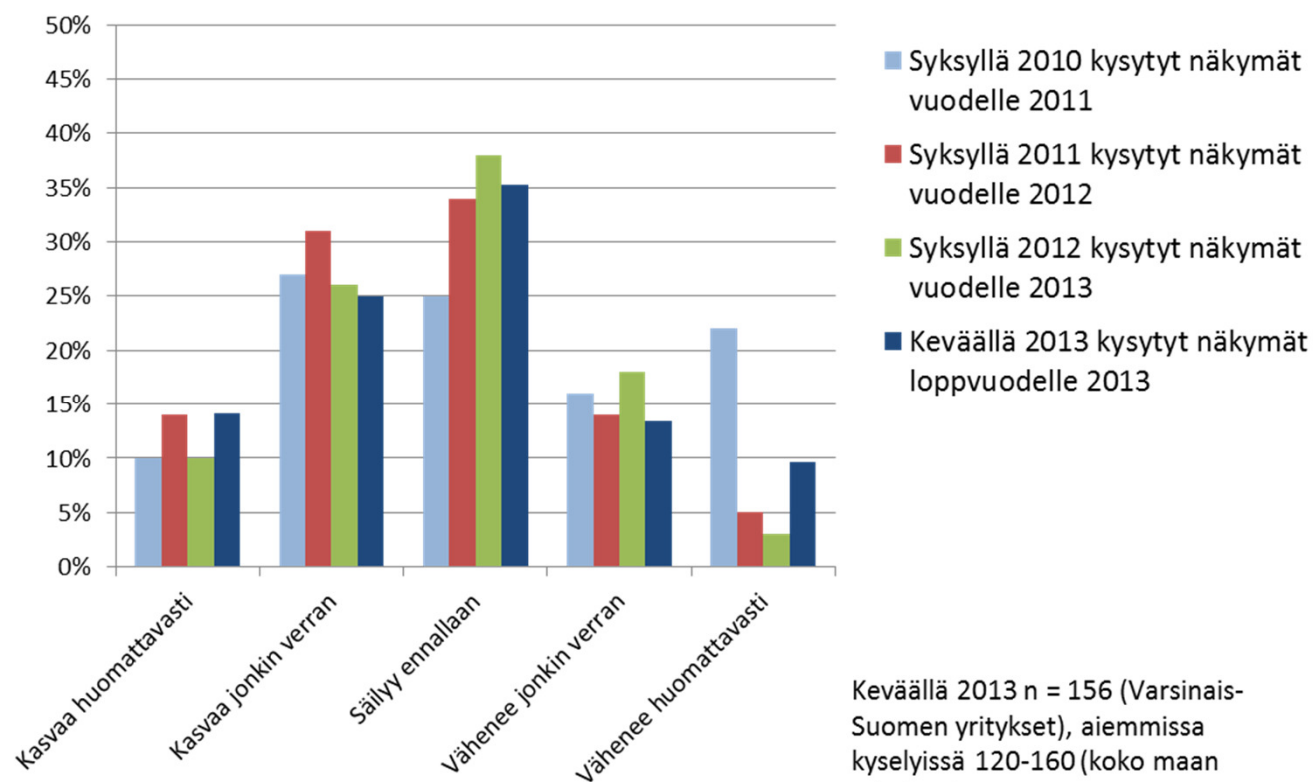
- Syksyllä 2012 35 % näki kannattavuuden paranevan.
- Keväällä 2013 kannattavuuden nousua odotti 44 %, eli 9 prosenttiyksikköä enemmän (~13 yritystä).

Keväällä 2013 n = 156 (Varsinais-Suomen yritykset), aiemmissa kyselyissä 120-160 (koko maan yritykset)





## SUHDANNENÄKYMIIEN KEHITYS – ODOTUKSET KOTIMAISELLE TILAUSKANNALLE 2013



- Myös kotimaisen tilauskannan suhteen lievästi parantuneet odotukset, muttei kuitenkaan merkittäviä muutoksia

Keväällä 2013 n = 156 (Varsinais-Suomen yritykset), aiemmissa kyselyissä 120-160 (koko maan yritykset)





## YHTEENVETO SUHDANNENÄKYMISTÄ

- **Suhdannenäkymissä on tapahtunut hieman piristymistä verrattuna syksyn 2012 kyselyyn**
  - Syksyn 2012 tiedustelun ajankohta syyskuu
  - Kevään 2013 tiedustelun ajankohta TUI-tilausten rahoituksen varmistumisen jälkeen maaliskuussa
- **TUI-tilauksia koskevan epävarmuuden rauhoittuminen osin vaikuttavana tekijänä**
- **Osittain myös merkkejä yrityskannan uudistumisesta: parisenkymmentä yritystä, jotka totesivat, että ei ole muutamaa vuoteen ollut meriteollisuutta**
- **Yhä useammalle yritykselle kansainvälinen liiketoiminta luo oleellimmat kasvuodotukset**





Turun yliopisto  
University of Turku



## LISÄTIEDOT SELVITYKSESTÄ

Turun yliopiston kauppakorkeakoulu  
CCR Tutkimuspalvelut

<http://www.utu.fi/ccr>

<http://centreforcollaborativeresearch.blogspot.fi/>

- Kehityspäällikkö Antti Saurama  
040-592 4921, [antti.saurama@utu.fi](mailto:antti.saurama@utu.fi)
- Projektitutkija Jouni Saarni  
050-327 4146, [jouni.saarni@utu.fi](mailto:jouni.saarni@utu.fi)



Turun kauppakorkeakoulu • Turku School of Economics