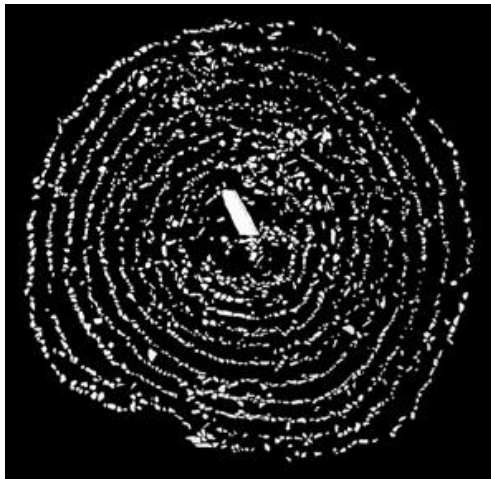


# VERDENSARVLISTEN: INNSKRIVING PÅ NORGES TENTATIVE LISTE



**VÁRJJAT SÁMI SIIDA**  
**Arktisk kulturarv gjennom 12 000 år**

**LAND:** Norge

**DATO:**

**FORSLAG FORBEREDT AV:**

Navn: Sametinget i Norge  
E-post: samediggi@samediggi.no  
Adresse: N-9730 Kárášjohka/Karasjok  
Fax: (+47) 78 47 40 90  
Telefon: (+47) 78 47 40 00

**NAVN PÅ OMRÅDE:**

## **VÁRJJAT SÁMI SIIDA: ARKTISK KULTURARV GJENNOM 12 000 ÅR**

**FYLKE:**

Finnmark

### **BELIGGENHET**

Serienominasjonen omfatter 4 beslektede kulturminneområder, med Ceavccageađgi/Mortensnes som hovedsted.

**1. Ceavccageađgi (Transteinen)/Mortensnes:** Boplass som har vært bebodd sammenhengende i 12 000 år og en tilhørende begravelseplass som var i bruk mellom 1000 f. Kr og 1600 e. Kr. Ligger i Unjárgga gielda/Nesseby kommune, 70°7'40"N/29°1'24"Ø.

**2. Noidiidčearru (Noaidenes fjell)/Kjøpmannskjølen:** Fangstanlegg for villrein bestående av to innhegninger med ledegjerder, tallrike bueskyteskår og kjøttgjemmer. Ligger i Båtsfjord kommune, 70°24'28"N/30°0'25"Ø.

**3. Gollevárri (Gullfjell):** Fangstanlegg for villrein med hundrevis av fallgraver og en fangstboplass. Ligger i Deanu gielda/Tana kommune, 70°7'19"N/28° 14'46"Ø.

**4. Ruovdenjunlovta (Jernnesplatået)/Gropbakkengen:** Boplass med 89 tufter fra ca 4 000 f. Kr. Ligger i Unjárgga gielda/Nesseby kommune, 70°9'33"N/ 28°34'49"Ø.

Varangerhalvøya er usedvanlig rik på kulturminner. De fire stedene er valgt fordi de er unike i forhold til kulturminnetetthet, tilstand, variasjon og kronologisk dybde, samtidig som de er representative for området for historie og samiske historie som helhet. Til sammen er de spektakulære eksempler på bosetning, jakt og religion. De ligger alle innefor Várjjat siida, varangersamenes gamle territorielle enhet. Begrepet siida omfatter en sosial organisering av en eller flere familieenheter og det territoriet de bruker. Økonomiske aktiviteter som jakt og fiske ble organisert på siida-nivå.



Over: Varangerhalvøya med de fire utvalgte områdene. Under: beliggenhet i Eurasia. Den røde pilen er føyd til.



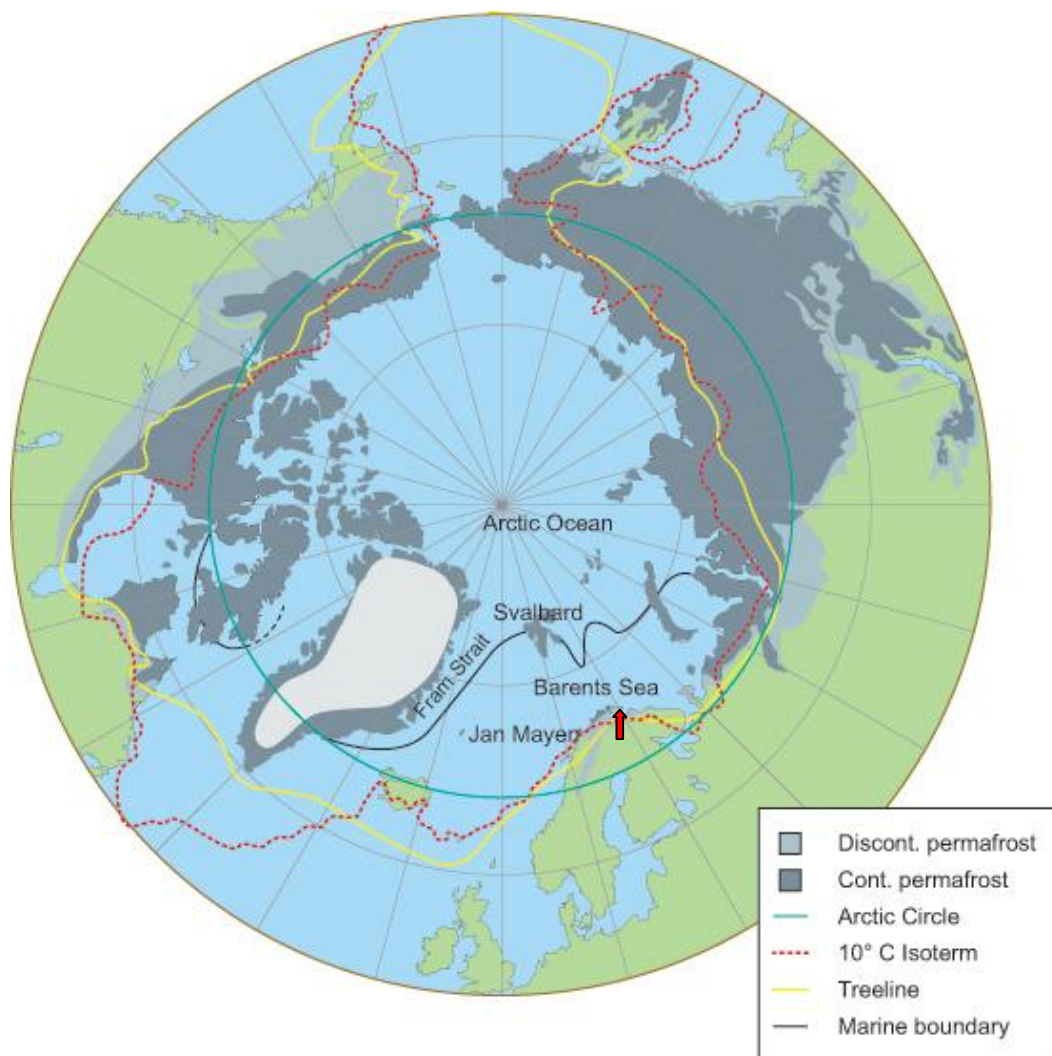
Kilde: <http://www.lib.utexas.edu/maps/commonwealth.html?p=print>

## BESKRIVELSE

### Introduksjon

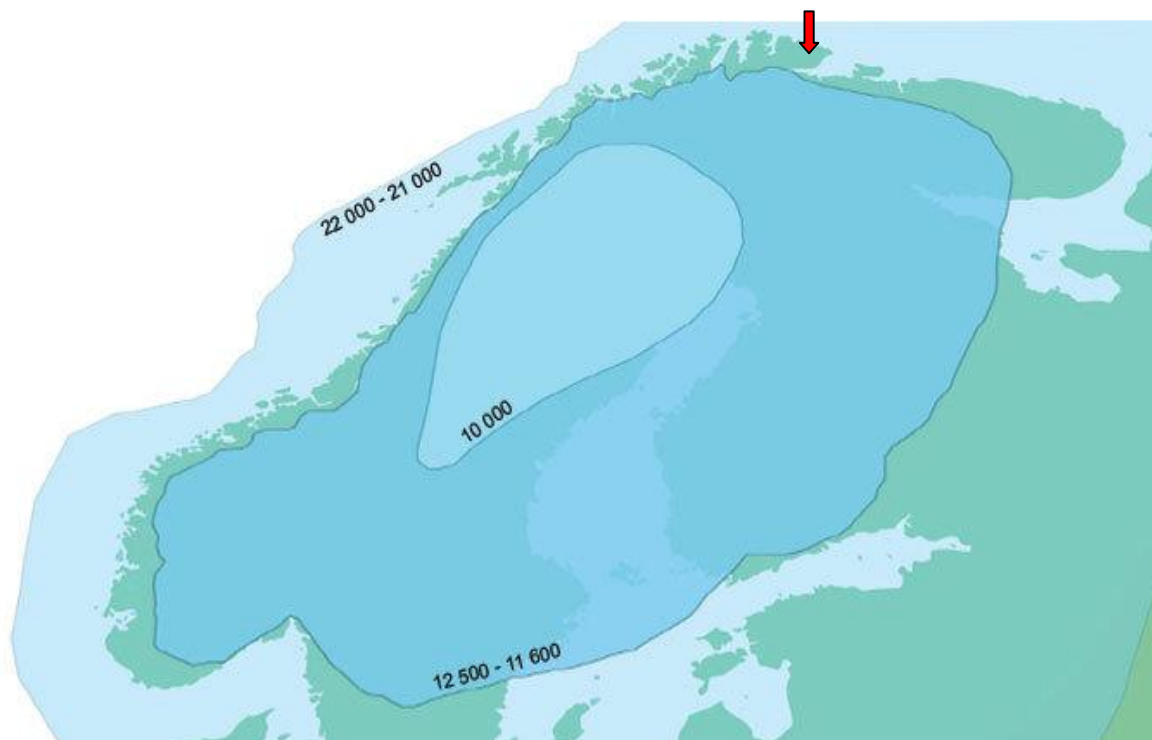
Varangerhalvøya er avgrenset av Varangerfjorden mot sør, Tanaelva og Tanafjorden mot vest og Barentshavet mot nord og øst. Den ligger langt nord for polarsirkelen, og også nord for isotermeren for 10 graders gjennomsnittstemperatur for juli, ofte brukt for å avgrense Arktis. Halvøya består av arktisk tundra og store områder dominert av blokkmark uten vegetasjon. Langs kysten er landskapet preget av løsmasser og strandterrasser. Klimaet, med lave temperaturer og lite nedbør, gir tynt jordsmonn og sparsomt med fjellbjørkeskog.

Sparsom gjenvekst har ført til at kulturminner fra de tidligste tider, som ildsteder, teltringer, hustuffer, jaktinnretninger, graver og offerplasser er synlige i dag. Tekniske så vel som religiøse manifesteringer i landskapet har tatt naturformasjoner aktiv i bruk, slik at natur og kultur overlapper. Det tørre, arktiske klimaet har også ført til at organisk materiale bevares godt. Det eldste kjøkkemøddingen på Ceavccageadgi er ca 7 500 år gammel.



*Kilde: Norsk polarinstitutt. Den røde pilen er føyd til for å markere Varangerhalvøyas beliggenhet.*

Tross sin arktiske beliggenhet sluttet siste istid tidligere i Varanger enn i det meste av resten av Skandinavia. Da tyngden av isen var borte, steg landet. Denne prosessen, som pågår fortsatt, skapte de mange strandterrasser etter tidligere havnivåer langs kysten, et karaktertrekk ved landskapet her.



*Siste istid endte for ca 10 000 år side netter å ha vart i ca 60 000 år. Varangerhalvøya ble tidlig isfri, og for 12 000 år siden, mens isen fortsatt lå over store deler Av Skandinavia, var isen borte fra Varangehalvøya og Varangerfjorden.*

Helt siden de første jegere og fiskere kom hit for mer enn 12 000 år siden, har strandterrassene vært attraktive for bosetning. Det var også gunstige forhold for jakt og sanking i områder lenger unna kysten, slik at hele territoriet Várjjat siida raskt ble tatt i bruk. Dette nakne landskapet har på en enestående måte bevart sporene etter de første pionerene og de senere jegere og gjeterne, og gitt oss en eksepsjonell arktisk kulturarv som det nå tas skritt for å sikre en rettmessig status for.



*Strandlinje etter tidligere havnivå på Ceavccageađg/Mortensnes. Langs strandvollen er hustuffer datert til 4600 f. Kr. I bakgrunnen et hellig fjell. Foto: Varanger Samiske Museum.*

Et viktig trekk ved Várjjat Siida er hvordan naturprosesser og menneskelige aktiviteter er vevd sammen på en synlig måte i landskapet. Dynamikken bak denne nære sammenhengen, så viktig for det høye nord, blir dermed umiddelbart tilgjengelig for oss. At landskapet ikke har "glemt" sin dype kulturarv, gir selv den fjerneste fortid en bemerkelsesverdig tilstedeværelse. I en ubrutt sammenheng gir det oss en uforlignelig fremvisning av arktisk kulturarv gjennom 12 000 år.

Motsatt av hva man kunne tro ut fra klima og breddegrad, byr naturen i Varanger på en overflod av ressurser. Området er en kontaktzone for naturmiljøer og -ressurser som ellers finnes i større avstand til hverandre, slik at varierte ressurser er tilgjengelig innenfor et relativt begrenset område. Jakt- og fiskekulturens bemerkelsesverdige bærekraft og den rike kulturarven den har resultert i må delvis søkes i disse forholdene.

Historisk sett er Varangerfjorden Norges rikeste på fisk og havpattedyr. Til tross for at den ikke i særlig grad oppvarmes av Golfstrømmen, er den isfri om vinteren. Som den eneste av fjordene i Norge åpner den mot øst, mot de rike gyteområdene i Barentshavet. Ved siden av stasjonære stammer har den innsig av flere arter, og er oppvekstområde for andre. Også når det gjelder fugleliv er Varangerhalvøya spesiell. Den korte avstanden mellom de ulike biotopene, områdets betydning som hekke- og trekkområde og den rike næringstilgangen i fjorden gir utslag både i artsrikdom og antall.

Når det gjelder landressurser er Varangerhalvøya et ideelt vår-, sommer- og høstbeiteland for reinsdyr. I tillegg til gode beiter byr den på snøflekker, nakne fjellpartier og forblåste strender som er gode tilfluktsteder for varme og insektsplager sommerstid. Før nasjonalstatsgrensene ble trukket fantes det ingen naturskapt barrierer mot i Russland og Finland. Dette tilgjengeliggjorde rike vinterbeiter og åpnet for kulturell og økonomisk utveksling mot syd og øst.

Den stedegne kulturarven vi finner her er nært forbundet med den samiske historien, både direkte og i og med at samene er og er sannsynlige etterkommere etter de tidlige jegere og fiskere. Arkeologiske studier viser at Varanger har en unik posisjon i samisk kulturhistorie. Sosiokulturelle prosesser som fant sted her var avgjørende for dannelsen av flere samiske kulturtrekk som senere ble tatt opp i andre områder og som bidro til å definere samisk kultur og etnisitet som helhet. Dette inkluderer rituelle manifesteringer og gravskikk, og også teknologi, som bruken av innhegninger for villreinjakt. Teknologien brukt under villreinjakta ble videreført innen reindrift, og kan også ha spilt en rolle for overgangen fra villreinjakt til reindrift på 15-/1600-tallet.



Den samiske kulturen er høyst levende i området i dag, især i Nesseby kommune, hvor flertallet av befolkningen er samisktalende. I tillegg til reindrift er kystfiske og småskala jordbruk viktige næringer i den lokale økonomien. Og småviltjakt, fiske i elver og vann, bærplukking og vedhogst er fortsatt viktig for husholdsøkonomi og høyt verdsatte aktiviteter blant lokalbefolkningen.

*Fiskebåter i Nesseby havn.*

*Foto: Nesseby kommune. net.*



*Reinskilling i Varanger. Foto: Varanger Samiske Museum.*



*Rein på beite ved Noidiidčearru/Kjøpmannskjølen, august 2012. Foto: Sametinget.*

## De utvalgte områdene

Hovedstedet blant de fire utvalgte områdene, og som de andre kan sees i forhold til og forstås i lys av, er Ceavccageađgi/Mortensnes. Funn fra hustuffer så vel som graver og offerplasser her bekrefter at villreinjakta var svært viktig, både økonomisk og rituelt. Dette gir en direkte forbindelse med jakt- og fangstanleggene på Noidiidčearru/Kjøpmannskjølen og Gollevárri.

Ruovdenjunlovta/Gropbakkengen har fremragende kvaliteter som boplass fra en bestemt periodem, som også er representert i den lange sekvensen på Ceavccageađgi/Mortensnes, men her med det største antall steinalderhus og de eldste gravene i regionen. Stedet manifesterer videre den grunnleggende betydningen av fiske og jakt på havpattedyr hadde for bosetning og sesongmønstre.

Til sammen er stedene forbilledlige eksempler på den lengstlevende jaktkulturen på det europeiske fastland, og dermed også på den dype tradisjonen som annensteds på kontinentet var blitt erstattet med jordbruk og urbanisering. I tillegg dokumenterer stedene også særegne lokalkulturelle utviklingstrekk, som overgangen til tamreindrift og etableringen av den karakteristiske sjøsamiske tilpassningen med blandingen av fiske, jakt, småskala husdyrhold, som tidligere også inkluderte noen reinsdyr, blant annet til transport, og samarbeid med reindriftsutøvere.

### 1. Ceavccageađgi/Mortensnes

Ceavccageađgi/Mortensnes befinner seg på et langstrakt nes på nordsiden av Varangerfjorden. Området begrenses av sjøen mot sør og to hellige fjell mot nord.

Ceavccageađgi, det samiske stedsnavnet, er også navnet på en offerstein omgitt av 13 konsentriske steinringer. Skriftlige kilder forteller at det ble ofret tran til steinen ennå på 1800-tallet. Mellom steinringene er det identifisert offergaver i form av fugle-, fiske og dyrebein samt reinsdyrhorn.



*Ceavccageađgi, Transteinen, omgitt av 13 konsentriske steinringer. Foto: Varanger Samiske Museum.*

Andre spor etter religionsutøvelse på Ceavccageađgi/Mortensnes er to steinbygde offerringe og en hellig stein som ligner en bjørn. Området omfatter videre en usedvanlig stor førkristen gravplass, med nær 400 identifiserte graver. Det var i bruk i ca 2 500 år, noe som er en ekstraordinær kontinuitet for en bestemt gravskikk på ett sted.





*Offerring ved Bjørnesteinen, og Bjørnesteinen sett fra an annen vinkel. Foto: Varanger Samiske Museum.*

Gravene og offerringene ligger i terreng dominert av steinur, bergframspring og store flyttblokker. Mange av gravene, især i de delene av området det er lett å komme seg til, er åpnet, de fleste som et ledd i jakten på samiske hodeskaller og skjeletter i raseforskningens tid. Menneskebein fra gravplassen her ble sendt til Universitetet i Oslo, og til flere andre europeiske og amerikanske vitenskapelige institusjoner.



*Til vestre: Grav under stor steinhelle. Til høyre: Åpnet gravkammer. Foto: Sametinget/Varanger Samiske Museum.*

Imidlertid er mange graver intakte, især i den østre delen, og mange er fortsatt ikke identifiserte. Gravskikken inkluderte liksvøp av bjørkenever og gravgaver i form av dyrebein, de fleste av reinsdyr, og også redskaper og smykker. I samiske områder utenfor Varanger ble denne gravskikken tatt opp på 1000-tallet e.Kr.

I noen tilfeller er det gjort funn av reinsdyrskaller og reinbein i graver uten spor av menneskebein. Dette reflekterer den symmetrien som fantes mellom dyr og mennesker i den gamle samiske religionen.



*Felt med 37 hustuffer fra yngre steinalder, ca 4 000 f. Kr. Foto: Varanger Samiske Museum.*

Når det gjelder spor etter bosetning, som teltringer, hustuffer, møddinger og akkumulerte kulturlag, er fortiden til stede i ualminnelig rikt monn og viser en ubrutt bosetningslinje fra tidlig eldre steinalder til i dag. Ca 300 hustuffer er registrert. De fordeler seg på forskjellige nivåer over dagens havnivå, de eldre over de yngre, i takt med landhevingen etter siste istid.



*Felt med 90 hustuffer fra tidlig metalltid, ca 1 000 BC. Foto: Varanger Samiske Museum.*

Husenes størrelse og form har variert gjennom tidene. Fra eldre steinalder finnes spor etter telt og små gammer med diameter på 3-4 meter. Fra sen yngre steinalder og begynnelsen av tidlig metalltid (omkring 2000 – 1000 f. Kr.) hadde husene nedgravde gulv med areal på opp til 50 m<sup>2</sup>. Variasjonen mellom enkle teltringer og solide konstruerte torvhus reflekterer sannsynligvis variasjoner i mobilitet.

De yngste tuftene ligger nært dagens kystlinje og er fra 17- og 1800-tallet. De representerer sjøsamisk bosetning i tradisjonell stil, men både runde og rektangulære gulvplan. De rektangulære tuftene er de seneste, og er spor etter såkalte fellesgammer, med plass for både mennesker og husdyr.



*Litografi av fellesgamme på Ceavccageađgi/Mortensnes Etter Friis 1971.*

Ceavccageađgi/Mortensnes er en sentral referanse for forskning på samisk forhistorie, historie og religion, og på den samiske forhistoriens bakgrunn og utgangspunkt. Stedet har også gitt en rik immateriell kulturarv i form av myter, fortellinger, joiker og stedsnavn.

Mer informasjon om Ceavccageađgi/Mortensnes finnes på <http://www.luondu.varijjat.org/>.

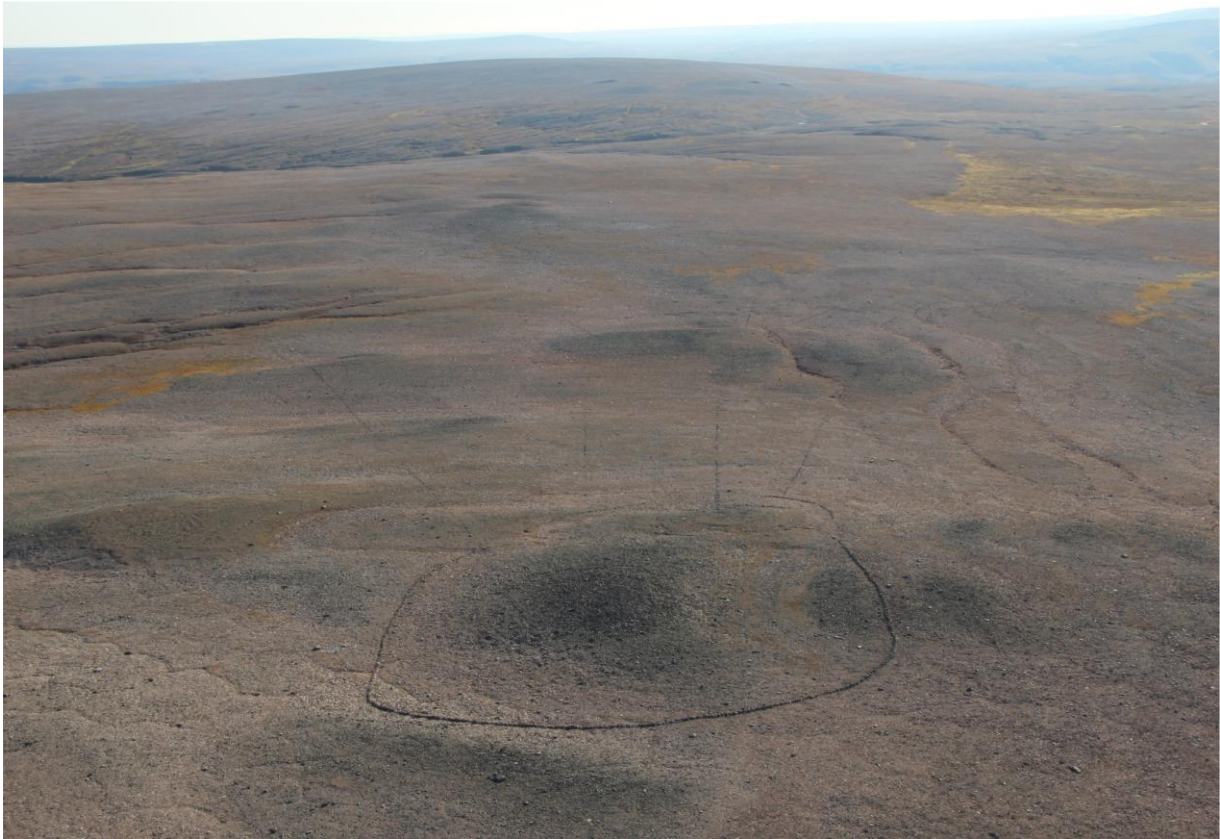
## **2. Noidiidčearru/Kjøpmannskjølen**

Beitende reinsdyr søker alltid friske beiter. Om sommeren vil de derfor søke mot høyere terreng, der gress og urter spirer sent. Her samler de seg i store flokker før oksene sprer dem i parringstiden om høsten.

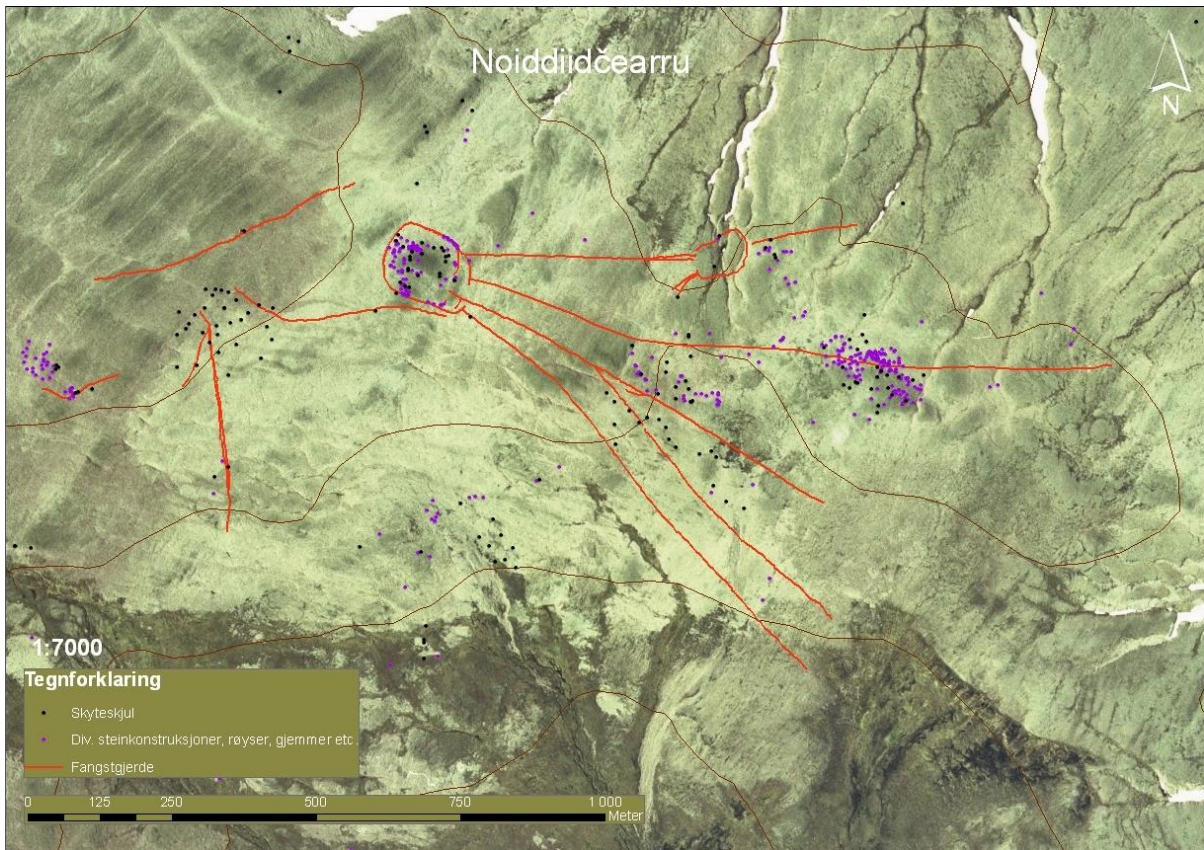
I det indre av Varangerhalvøya finnes flere store steinbygde fangstanlegg bestående av store innhegninger med flere kilometer lange drivgjerder. Den største og mest markante av disse ligger på Noidiidčearru/Kjøpmannskjølen, innenfor Varangerhalvøya nasjonalpark. Noidiidčearru betyr noaidenes fjell. Det er en lav, naken, steinkledt fjellrygg.

Gjerdene er lave, men ble sannsynligvis gjort høyere ved hjelp av bjørkestokker. Varanger er det eneste stedet i verden hvor fangstgjerder for villrein finnes i kombinasjon med runde, lukkede innhegninger. I de største systemene har det vært mulig å fange 200-300 dyr samtidig. Fangstgjerdene er teknologisk beslektet med og trolig en forløper til tregjerdene som brukes i dagens reindrif.

På Noidiidčearru/Kjøpmannskjølen finnes to innhegninger, den største med en diameter på opp til 160 meter, med flere ledegjerder som fører til åpningen. Et av ledegjerdene løper mellom de to innhegningene.



Over: Innhegning med ledegjerder på Noidiidčearru/Kjøpmannskjølen. Under Kart over området. De svarte prikkene er buemurer, de fiolette kjøttgjemmer og andre strukturer. Foto og kart: Sametinget.



I området finnes også et stort antall buemurer (bøgestiller) og kjøttkjellere. Funn av en pilespiss i en buemur annet sted på Varangerhalvøya viser at slike innretninger her var i bruk i eldre steinalder. Både gjerdene og andre strukturer kan ha vært i bruk over en svært lang tidsperiode. Skriftlige kilder bekrefter at de fortsatt var i bruk på 1500-tallet.

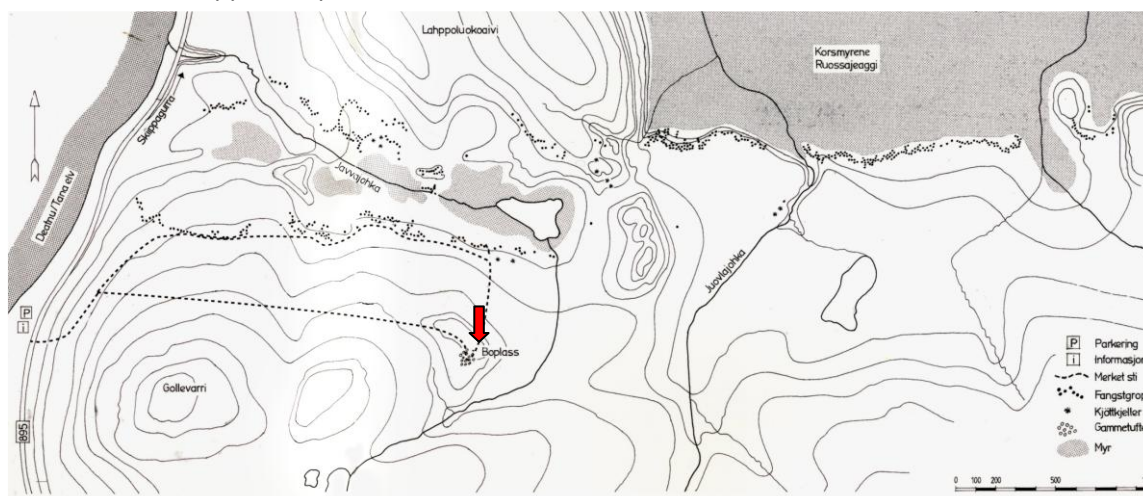


Til venstre: Buemur på Noidiidčearru/Kjøpmannskjølen. Til høyre: Del av ledegjerde. Foto: Sametinget.

### 3. Gollevárri

Lett forenklet kan man si at ledegjerder og innhegninger ble brukt til å fange villrein på snaufjellet, og fangstgroper ble brukt i lavere områder og daler. På Varangerhalvøya og eidet over mot Tanaelva er det registrert 25 fangstgropsystemer med nesten 3 400 enkeltgroper. Et stort antall av disse, 2 686 groper fordelt på 14 systemer, ligger på det trange eidet mellom Varangerfjorden og Tanaelva. Området er også i dag en "flaskehals" når reinen er på flytting mellom sommerbeite og vinterbeite.

Det største systemet ligger på Gollevárri, som på norsk betyr "gullfjellet". Det består av hele 530 fangstgroper, og i tillegg en rekke buemurer og kjøttkjellere. Nært opp til fangstsystemet ligger også 16 gammetufter i et område med tykke lag av reinsdyrhorn. Tuftene er ganske store, og hver gamle kan ha rommet opp til 10 personer.



Kart over fangstgropsystemet på Gollevárri. Boplassen er markert med en rød pil. Kart: Tore Poppe, fylkeskonservatoren i Finnmark/Manker og Vorren 1953.



*Området er LIDAR-scannet, og fangsgropene fremtrer tydelig.*

Dette var varangersamenes viktige høstboplass, der de opphold seg under villreintrekket. Boplassen er datert til 12 – 1400-tallet. En liten utgraving i 1965 avslørte et stort antall uferdige hornskjeer. Funnene indikerer at foruten villreinfangst var skjeproduksjon en viktig aktivitet. Husenes størrelse og gjenstandsfunn tyder på at hele siidaen, inkludert kvinner og barn, bodde her sammen.



*Boplassen på Gollevárri. Foto: Sametinget.*

Villreinjakten opphørte i løpet av 1600-tallet, og ca 1690 var ingen av systemene lenger i bruk. De halvtamme reinsdyrene fulgte same ruter som de ville hadde gjort, og kunnskap om reinens adferd og det rike vokabularet knyttet til det ble videreført av reindriftssamene. Samtidig vedlikeholdt

sjøsamene fiske, jakt på sjøpattedyr og sjøfugl, så vel som den tradisjonelle kunnskapen og språk knyttet til disse aktivitetene. Kontakten mellom de to gruppene var bred. Den var basert på gjensidighet og utveksling, og individer kunne bevege seg mellom dem, for eksempel gjennom giftemål.

#### **4. Ruovdenjunluovta/Gropbakkengen**

Mens Ceavccageadgi/Mortensnes oppviser en 12 000-årig bosetningshistorie i sekvenser definert av tidligere tiders strandvoller, representerer Ruovdenjunovta/Gropbakkengen én bestemt periode. Boplassen var bebodd mellom 4 000 og 3 000 år f.Kr.



*Ruovdenjunlovta/Gropbakkengen med 89 hustuffer. Vidjebusker gror i de nedgravde gulvene slik at disse skiller seg ut. Foto: Varanger Samiske Museum.*

På en smal strandterrasse 22-35 m over dagens havnivå, mellom et høydedrag og en bratt skrent ned mot sjøen, ligger hele 89 hustuffer i 2 og 3 rekker. Feltet ble registrert av fagfolk i 1935 og var da de første kjente husrestene fra steinalderen i Nord-Skandinavia. Husene har nedgravde gulv og et sentralt steinavgrenset ildsted, og har både runde, ovale, kvadratiske og rektangulære grunnplan. Størrelsen varierer mellom 15 og 30 m<sup>2</sup>. Alle husene trenger ikke å ha vært i bruk samtidig, men en del må ha vært det.

På stedet er det også tre gravrøyser, og dateringer fra to av dem indikerer at de er noe eldre enn bosetningssporene. Dette gjør dem til de eldste kjente gravene i regionen.

Av arkeologiske funn fra boplassen fremgår at sliping av steinredskaper nå var blitt vanlig og at skifer var det et mye brukt steinråstoff. Funnene er rike, og inkluderer kniver, spydspisser, pilespisser og fiskesøkker. De viser at boplassen var orientert mot marine ressurser. Ved noen av de undersøkte husene ble det funnet kjøkkenmøddinger med bevart organisk materiale, som bein og skjell og også noen beinredskaper.

## FREMRAGENDE UNIVERSELL VERDI

Den fremragende universelle verdien til de fire områdene som er presentert ovenfor, med Ceavccageadgi/Mortensnes som knutepunkt, ligger i deres eksepsjonelt rike vitnesbyrd om den lengstlevende jakt- og fiskekulturen på det europeiske fastland. Områdene konkretiserer på en konkret og direkte tilgjengelig måte en tradisjon som ellers på det europeiske kontinentet forsvant mer eller mindre fullstendig for flere tusen år siden.

Områdene representerer en ekstraordinær tilpassingsmessig robusthet, samt en uvanlig seig kontinuitet med hensyn til bosetning, tilpassingsstrategier og religiøse praksiser. Med hensyn til gravplassen, i bruk i 2 500 år, er denne kontinuiteten enestående.

Da villreinjakta etter hvert opphørte, videreførte reindriften den nære relasjonen mellom mennesker og reinen. Også tradisjonelt fiske og bruk av andre sjø- og landressurser har vært vedlikeholdt fram til i dag. Den nære forbindelsen til naturen er manifestert også i samisk språk, stedsnavn, fortellinger og tradisjonell kunnskap.

### Kriterier for innskriving

De mest relevante kriteriene blant de 10 kriteriene verdensarvkomiteen har satt for innskriving på verdensarvlisten, og som det nominerte stedet må oppfylle minst ett av, er i denne sammenheng kriteriene (iii), (v) og (vi).

Kriterium (iii), at stedet *bærer et unikt, eller i det minste sjeldent, vitnesbyrd om en kulturell tradisjon eller om en levende eller utdødd sivilisasjon*, oppfylles ved at områdene sammen utgjør:

- et unikt vitnesbyrd om den siste jakt- og fiskekulturen på det europeiske fastland og den dype tradisjonen den sprang ut av;
- et unikt vitnesbyrd om dette veidesamfunnets robuste tilpassing til naturmessige, kulturelle og sosiale endringsprosesser i en arktisk grensesone;
- et unikt vitnesbyrd om hvordan kosmologi og religion er sammenvevd med arktisk natur;
- et unikt vitnesbyrd om en eksepsjonell kontinuitet med hensyn til religiøse og rituelle praksiser knyttet til død og regenerasjon.

Kriterium (v), at stedet *er et fremragende eksempel på en tradisjonell menneskelig bosetning, jordbruk eller havbruk som er representativ for en kultur (eller flere kulturer), eller viser menneskelig samhandling med miljøet, spesielt der hvor det har blitt sårbart under virkningen av irreversible forandringer*, oppfylles ved at områdene sammen utgjør:

- et fremragende eksempel på interaksjon med arktisk natur, og til bosetningens og tilpassingsstrategienes bemerkelsesverdige overlevelseskraft;
- et fremragende eksempel på den intime relasjonen mellom menneske og reinsdyr, både ville og temmede, og på hvordan denne relasjonen interagerer med natur og landskap;
- et fremragende eksempel på overgangen fra jakt- og fiskeøkonomi til reindrift og inkorporering av småskala arktisk jordbruk.

Kriterium (vi), at stedet *berører eller er direkte knyttet til hendelser eller levende tradisjoner, med ideer eller overbevisninger, eller med kunstneriske eller litterære arbeider av universell betydning*, er oppfylt ved at de fire områdene:



- er fysisk og immaterielt forbundet med et arktisk urfolks levevis, boform, religion og kosmologi, og dermed gir en fremragende og dyp innsikt i disse livsaspektene;
- er fysisk og immaterielt forbundet med samenes rike og unike tradisjonskunnskap, og deres fortellinger, myter, joiker og stedsnavn;
- er på en grunnleggende måte knyttet til prosesser som var avgjørende for fremveksten av kjerneelementer i samisk kultur.

## Erklæring om autentisitet og/eller integritet

Til sammen inkluderer de fire områdene alle elementer som skal til for å uttrykke deres fremragende universelle verdi. I tillegg kommer kulturminnenes kronologiske og typologiske variasjonsbredde, antall og bevaringsforhold, noe som gjør dem til et enestående arkiv for og vitnesbyrd om de kulturelle aktivitetene de en gang var en del av. De er integrerte elementer i et landskap der natur og kultur samvarierer på en direkte, synlig og uforstyrret måte, og der sammenhengene mellom landskap, bosetning, kosmologi og religion er håndgripelig til stede.

Det arktiske klimaet og få moderne forstyrrelser har gjort at organisk materiale er bevart i uvanlig grad og ført til at steinbygde strukturer og spor av hus og dyregraver er intakte og ikke overgrodd eller tildekte av senere sedimenter.

Økonomi basert på reinsdyr, jakt eller gjeting, og livsstilene dette hører sammen med, skaper et sterkt band mellom fortid og nåtid, og tilfører både autentisitet og integritet til denne kulturarven. Det samme gjelder sjøsamisk fiske og utmarksnæringer. Fortiden er i tillegg overført og holdt levende gjennom samisk språk, stedsnavn og landskapsmyter.

Tre av lokalitetene, Ceavccageađgi/Mortensnes, Ruovdenjunluovta/Gropbakkengen og Gollevárri, er hjørnesteiner i nordområdenes arkeologi. Til tross for dette er de i stor grad intakte, og bare i begrenset grad undersøkte. Hustufter som har vært undersøkt er alle rekonstruerte til slik de så ut før utgravning. Men gravene som har vært åpnet er ikke tildekket igjen, så flere kamre er synlige. Dette er minner om en smertefull del av kulturarven og et mørkt kapittel i samenes så vel som andre urfolks nyere historie. Fra midten av 1800-tallet og fram etterkrigstiden ble gravene åpnet for å tilfredsstille behovet ved for levinger av det man anså for "primitive" mennesker ved europeiske og amerikanske vitenskapelige institusjoner opptatt av raseforskning og sosialdarwinistiske studier.

Relevant for vurdering av integritet og autentisitet er at det er samene selv, på tvers av nasjonalstatgrensene såvel som lokalt, som har initiert og støttet tanken om et verdensarvsted med utgangspunkt i Ceavccageađgi/Mortensnes. Initiativet er videre støttet av Finnmark fylkeskommune og er tatt positivt imot av de aktuelle kommunene og reindriftsorganisasjonene

## Sammenligning med andre områder

Laponia i Sverige er det verdensarvområdet som Várjjat Siida kan sammenlignes med. Begge er reinbeiteområder og knyttet til samisk kultur. Bortsett fra det er det få sammenligningspunkter. Varangerhalvøya en del av Arktis i henhold til en streng klimatisk definisjon, og er i hovedsak et kystområde. Her smelter villreinjakt og reindrift sammen med bruk av marine ressurser som fisk, sjøfugl og marine pattedyr, i en prosess som har vart i over 12 000 år, og her er næringsaktiviteter, bosetning og religion innskrevet i landskapet på en ekstraordinær konkret og tilgjengelig måte. I utgangspunktet ble Laponia nominert som et naturområde, og det var ICOMOS som anbefalte at

reindriftslandskapets kulturelle verdier ble føyd til. De fremragende universelle verdiene ved Várjjat Siida er først og fremst de kulturelle verdiene, knyttet til kulturminnenes mengde, unikhet, variasjonsbredde og tidsdybde, og deres vitnesbyrd om en opphavelig arktisk jakt- og fiskekultur og tilhørende trossystem.

Helleristningene i Alta, også på verdensarvlista, er sammenlignbar ut fra at de ligger i Finnmark og dekker deler av tidsrommet og aktivitetene Várjjat Siida spenner over, men kulturminnetypen er helt forskjellig. Et interessant trekk ved altaristningene er at det forekommer bilder av fangstgjerder, skjønt her ser de ut for å være konstruert av trestokker.

Utenom verdensarvlista er de utvalgte stedene først og fremst sammenlignbare med andre steder på Varangerhalvøya. Varanger har en usedvanlig høy kulturminnetetthet. De fire områdene er valgt ut fordi de er de fremste eksemplene i et område med mange andre flotte kulturminneområder. Blant disse er:

- boplasser fra alle tidsperioder, men ikke andre steder i en ubrutt linje over 12 000 år som på Ceavccageađgi/Mortensnes eller som et spektakulært periodeeksempel som på Ruovdenjunlovta/Gropbakkengen
- gravplasser med mange graver, men ikke andre steder i et slikt ekstraordinært eksempel på eller i slik umiddelbar nærhet til den bosetningen i de 2 500 årene gravplassen var i bruk;
- store fangstsystemer med dyregraver, men ingensteds så stort som på Gollevárri eller som her forbundet med siidaens sentrale fangstboplass;
- fangstanlegg med innhegninger og ledegjerder, men ingen andre steder så omfattende og imponerende som på Noidiidčearru/Kjøpmannskjølen;
- hellige steder og offerplasser, men ingen andre steder med en slik kontekst og variasjon som på Ceavccageađgi/Mortensnes.

Fangstanlegg for villrein/caribou bygd av trestolper og/eller steinmarkører finnes flere steder i Arktis, som i Canada, Alaska og Grønland, og er også identifisert i sørnorske fjellområder. De kan være V-formede trakter eller bestå av ledegjerder som leder mot møtende buemurer, eller ende opp i en U-formet innhegning, oftest av tre. Bare i Varanger leder flere gjerder mot runde innhegninger med solide steinvegger.

Eksempelvis kan strukturene knyttet til fangstanlegget på Noidiidčearru/Kjøpmannskjølen sammenlignes med liknende strukturer langs den 35 km lange innsjøen Tasersiaq på Grønland. Her er mange buemurer, ledelinger(?) med steinmarkører og kjøttkjellere, men ingen innhegninger og heller ikke fallgravsystemer. Den tidsmessige dybden er også en annen. De tidligste strukturene ved Taseriaq er datert til ca 2 000 f. Kr., og området var i hovedsak i bruk mellom 1300-tallet og 1950.

Annensteds i Norge er det identifisert mange områder med spor av villreinjakt. Imidlertid ble villrein jaktet i Várjjat Siida da det meste av Skandinavia for øvrig fortsatt var dekket av is. Området utmerker seg også gjennom sammenhengen mellom jakt på og gjeting av reinsdyr, og den måten dette har manifestert seg i landskapet på. Den ubrutte relasjonen mellom reinsdyr og menneske, og vedlikeholdet av en intim kunnskap om dyr og natur, er nedfelt i landskapet så vel som i praksiser, språk og tradisjoner. Et annet unikt trekk er hvordan jaktas religiøse betydning gjenspeiles i gravskikk, offerplasser og stedsnavn.

Elementer som lar seg sammenligne med de utvalgte områdene i Várjjat Siida finnes altså flere steder, men sett samlet og i relasjon til mangfoldighet, kontinuitet, tetthet og tidsdybde er Várjjat Siida enestående. Alene gravplassen på Ceavccageađgi/Mortensnes, med antall graver og det tidsspennet de dekker, gjør at området fremstår som eksepsjonelt og unikt. Det samme kan sies om

sporene etter den ubrutte bosetningen fra eldre steinalder til nyere tid, om de storslagne fangstanleggene og om hvordan økonomisk differensiering lar seg direkte spore i landskapet.

De fire stedene, med Ceavccageađgi/Mortensnes som kjerneområde og bindeledd, er eksepsjonelle også i en sirkumpolær arktisk kontekst. Dette gjelder for alt fra tidsrommet en enkelt boplass spenner over, bosetningens og jaktplassenes skala og form, reinsdyrenes uavbrutte betydning, og til hvordan tradisjonelt fiske har vært vedlikeholdt året rundt i farvann som på tilsvarende breddegrad ellers i verden er islagt vinterstid.



*Gruppe varangersamer i 1884. Reinsdyrenes betydning kan leses av klær og sko, og fisket av båtene. Ceavccageađgi/Mortensnes skimtes i bakgrunnen. Foto: K. Knutsen-samlingen, Universitetet i Bergen.*