



The Vareltsidaina 'archontiko' (traditional 'mansion') is one of the few surviving examples on Lesbos from the late 18th-early 19th century in which notable mural decoration is preserved. It is a two-storey building standing at the centre of Petra. Its architecture follows the typical design of the 'archontiko', widely disseminated at this period, which was usually built in the middle of a country property and enclosed by a wall.



ΑΡΧΟΝΤΙΚΟ
ΒΑΡΕΛΤΖΗΔΑΙΝΑΣ
VARELTZIDAINA
'ARCHONTIKO'

ΛΕΣΒΟΣ / LESBOS

ΑΡΧΟΝΤΙΚΟ
ΒΑΡΕΛΤΖΗΔΑΙΝΑΣ
VARELTZIDAINA
'ARCHONTIKO'

ΛΕΣΒΟΣ / LESBOS

ΚΕΙΜΕΝΑ: ΜΑΡΙΑ ΦΟΥΝΤΟΥΛΗ
ΓΕΝΙΚΗ ΕΠΙΜΕΛΕΙΑ: ΔΙΕΥΘΥΝΣΗ ΔΗΜΟΣΙΕΥΜΑΤΩΝ
ΣΧΕΔΙΑΣΜΟΣ & ΚΑΛΙΤΕΧΝΙΚΗ ΕΠΙΜΕΛΕΙΑ: ΖΑΡΙΦΟΠΟΥΛΟΣ ΜΙΝΩΣ - OFFICE COM.
ΕΚΤΥΠΩΣΗ: ΒΙΒΛΙΟΣΥΝΕΡΓΑΤΙΚΗ Α.Ε.Π.Ε.Ε.

TEXT: MARIA FOUNTOULI
GENERAL SUPERVISION: PUBLICATIONS DEPARTMENT
DESIGN & LAYOUT: ZARIFOPOULOS MINOS - OFFICE COM.
PRINT: BIBLIOSYNERGATIKI S.A.

ΠΛΗΡΟΦΟΡΙΕΣ INFORMATION

T: 22530 41510



ΕΛΛΗΝΙΚΗ ΔΗΜΟΚΡΑΤΙΑ - HELLENIC REPUBLIC
Υπουργείο Πολιτισμού και Τουρισμού
Ministry of Culture & Tourism



2011 © ΤΑΜΕΙΟ ΑΡΧΑΙΟΛΟΓΙΚΩΝ ΠΟΡΩΝ
2011 © ARCHAEOLOGICAL RECEIPTS FUND
www.tap.gr

Χρηματοδότηση έκδοσης: ΟΠΑΠ Α.Ε.
Edition sponsored by ΟΠΑΠ S.A.



0157 BAR

www.visitgreece.gr



Το αρχοντικό της Βαρελτζήδαινας είναι ένα από τα ελάχιστα σωζόμενα αρχοντικά της Λέσβου του τέλους του 18ου-αρχών του 19ου αιώνα, που σώζει αξιόλογη τοιχογραφική διακόσμηση. Βρίσκεται στο κέντρο της Πέτρας Λέσβου και είναι διώροφο. Η αρχιτεκτονική του ακολουθεί την τότε διαδεδομένη τυπική διάταξη των αρχοντικών κατοικιών, που χτίζονταν συνήθως στο κέντρο αγροτικών κτημάτων, κλεισμένων με περίβολο.

Το ισόγειο είναι λιθοκτιστό και συμπαγές προσδίδοντας φρουριακό χαρακτήρα στο οίκημα, αντίστοιχο με τις παλαιότερες οχυρές εξοχικές κατοικίες. Διαιρείται σε δύο χώρους και η χρήση του ήταν κυρίως αποθηκευτική.

Ο όροφος είναι κατασκευασμένος με την τεχνική μπαγδαντί (ξύλινος σκελετός επικρισμένος με λάσπη) και αποτελείται από επτά δωμάτια που διαρθρώνονται περιμετρικά, γύρω από ένα κεντρικό χαγιάτι. Η εσωτερική διαμόρφωση των χώρων ανταποκρινόταν απόλυτα στις καθημερινές ανάγκες και στον τρόπο ζωής των ενοίκων. Η κατεξοχήν ζωή της οικογένειας, καθημερινή και επίσημη, εκτυλισσόταν στον όροφο. Κινητά έπιπλα είναι σχεδόν βέβαιο ότι δεν υπήρχαν. Η πρόνοια για την επίπλωση γινόταν, επομένως, με αρχιτεκτονικά μέσα. Χαμηλοί σοφάδες στους οντάδες χρησίμευαν για καθιστικά στη διάρκεια της ημέρας και για κρεβάτια τη νύχτα. Τα στρωσίδια του ύπνου διπλώνονταν το πρωί και τοποθετούνταν στις μεσάνδρες (ντουλάπες), που καλύπτουν τη μία πλευρά των δωματίων.

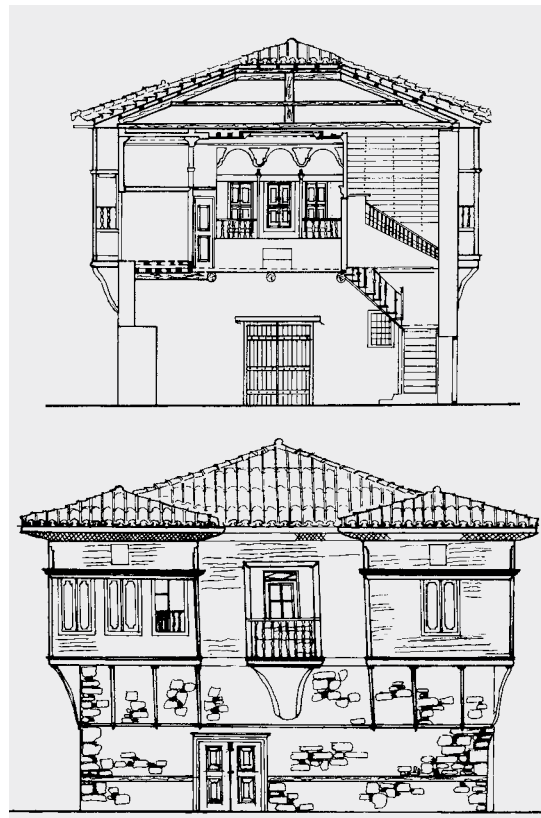
Διακοσμητική διάθεση διαπιστώνεται σε όλα τα στοιχεία που αποτελούν τον όροφο. Τοιχογραφική διακόσμηση υπάρχει στα σημαντικότερα δωμάτια με τοπογραφίες, όπου κυριαρχεί το υγρό στοιχείο, απεικονίσεις πόλεων και αγαπημένων μοτίβων της εποχής, όπως ανθέμια, βάζα, γιρλάνδες με λουλούδια κ.ά. Οι συνθέσεις διακρίνονται από νεοκλασικό ύφος με στοιχεία τουρκομπαρόκ.

Ο ζωγραφικός διάκοσμος ακολουθεί το διαδεδομένο για το τέλος του 18ου αιώνα σύστημα εσωτερικής διακόσμησης, που ανάλογό του συναντούμε στις αρχοντικές κατοικίες σε όλη τη Βαλκανική χερσόνησο και τη Μικρά Ασία, στα νέα αστικά και ημιαστικά πολίσματα που σχετίζονται άμεσα με το εμπόριο, ιδιαίτερα με την Κεντρική Ευρώπη. Χαρακτηριστικό της ζωγραφικής αυτής είναι η ανάμειξη της τουρκομουσουλμανικής διακοσμητικής, που γνωρίζουμε από τα παλάτια των οθωμανών αξιωματούχων, με επιρροές από τα σύγχρονα ευρωπαϊκά ρεύματα (μπαρόκ,

ροκοκό, νεοκλασικισμός) και από την παράδοση της μεταβυζαντινής θρησκευτικής ζωγραφικής.

Στο αρχοντικό της Βαρελτζήδαινας έχουμε μια κλασική αίσθηση, με ελεγχόμενη συμμετρία και ισορροπημένη δομή στην αρχιτεκτονική και στη διακόσμηση. Η πολυτέλεια επιτυγχάνεται με πολύ λιτά μέσα, προσφέροντας ένα εντυπωσιακό αποτέλεσμα.

Το αρχοντικό αποκαταστάθηκε το 1999-2000 με χρηματοδότηση του INTERREG II από τη 14η Εφορεία Βυζαντινών Αρχαιοτήτων. Σήμερα λειτουργεί ως επισκέψιμο μνημείο, με αίθουσα πολυμέσων στο ισόγειο και πινακίδες ενημέρωσης για την ιστορία του αρχοντικού και ευρύτερα της Λέσβου. Στον όροφο εκτίθενται αντικείμενα εποχής, δωρεά της Άνθης Μαλλιάκα-Ευσταθιάδου.



The solid, stone-built ground floor gives the residence the appearance of a fortress, resembling earlier fortified country houses. The ground floor is divided into two rooms and was used mainly for storage.

The upper storey is of *bagdati* (a light timber and plaster construction) and consists of seven rooms articulated around the periphery of a central *chayati* (balcony). The interior design of the rooms was completely in keeping with the daily requirements and way of life of the inhabitants. The everyday and formal life of the family unfolded on the upper storey. It is virtually certain that there was no movable furniture, and that furnishing requirements were met by architectural devices. Low couches in the living rooms were used for seating purposes during the day and as beds at night. The bedding was folded in the morning and placed in the mesandres (built-in cupboards) that occupied one side of the room.

All the elements of which the upper storey is composed have a clear decorative intent. The most important rooms have murals with landscapes dominated by water, depictions of cities and popular motifs of the time, such as palmettes, flower-vases, garlands of flowers, etc. The compositions are executed in a neoclassical style with elements of Turkish baroque.

The painted decoration follows the system of interior decoration that was widespread at the end of the 18th century and is similar to that encountered in country houses throughout the Balkan peninsula and Asia Minor, in the new urban and semi-urban townships that were directly related to trade, particularly trade



with Central Europe. A characteristic feature of this painting is the blending of the Turkish-Moslem decoration known from palaces of Ottoman officials with influences from contemporary European currents (baroque, rococo and neoclassicism) and the tradition of Post-Byzantine religious painting. The aesthetic of the Vareltsidaina *archontiko* is classical, with a controlled symmetry and balance in both the architecture and the decoration. The effect of luxury is achieved by very austere means, producing a striking result.

The *archontiko* was restored in 1999-2000 by the 14th Ephorate of Byzantine Antiquities, with a grant from INTERREG II. It is now a monument open to the public, with a multi-media room on the ground floor and information panels relating the history of the monument and of Lesbos in general. On the upper floor are displayed objects of the period, donated by Anthi Malliaka-Efstathiadou.

