

Seminar

Pieter de Ruijter i.s.m. Albert Vleer

Seminar blok D 2006-2007 is een bloemlezing uit de architectuur geworden, genaamd: CANON van de lage landen. Het bevat 100 jaar architectuur in een straal van 250km rondom Vertigo (de bouwkunde faculteit van de TU/e). Dit kan en mag niet gezien worden als een eenduidig verzamelwerk maar is het resultaat van de keuzes van een 20tal studenten.

In deze seminar heb ik samengewerkt met Albert Vleer en in deze PDF staat onze bijdrage aan de CANON.

Inhoud

Villa Henny / Robert van 't Hoff
Het Rietveld-Schröderhuis / Gerrit Rietveld
Haus Lange / Mies van der Rohe
Museum Abteiberg / Hans Hollein
Insel Hombroich / Erwin Heerich

Villa Henny

Robert van 't Hoff

Huis ter Heide, NL
1919

Villa Henny in Huis ter Heide is een belangrijke schakel geweest tussen de Arts and Crafts, van Frank Lloyd Wright en Berlage, en De Stijl, van Van Doesburg en Rietveld. Het is op veel vlakken vooruitstrevend geweest op zijn tijdgenoten, zowel in concept als technische uitvoering. De villa heeft een grote bijdrage geleverd aan de latere ontwikkeling van de moderne architectuur in Nederland.

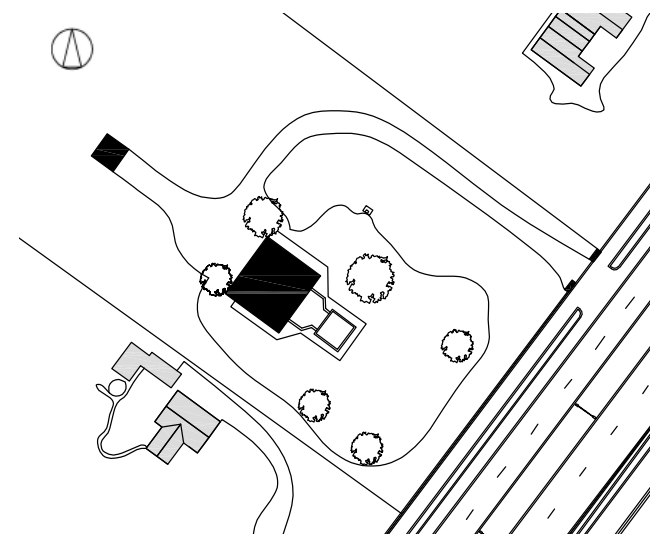


Architect

Robert van 't Hoff (1887-1979) volgde in Engeland een architectenopleiding en realiseerde hier ook zijn eerste ontwerpen. De eerste Villa's van Van 't Hoff zijn sterk beïnvloed door de Engelse Cottage-stijl en zien er traditioneel uit. De belangrijkste projecten zijn Modelboerderij De Zaaier, Augustus John's House in Engeland en Villa Løvdalla in Huis ter Heide.

Hierna vertrekt Van 't Hoff naar Amerika, waar hij in 1914 in aanraking komt met het werk van Frank Lloyd Wright die hij ook persoonlijk ontmoet en waarmee hij ook heeft samengewerkt. De ontmoetingen hebben een grote invloed gehad op zijn latere en meest invloedrijke werken, Villa Verloop en Villa Henny, die overeenkomsten vertonen met de prairie houses van Wright. Door deze laatste villa komt hij in contact met Theo van Doesburg, waarschijnlijk naar aanleiding van het verschijnen van het eerste nummer van het tijdschrift De Stijl. Van 't Hoff is een actief lid geworden van De Stijl en heeft enkele artikelen geschreven voor het tijdschrift.

Als architect is Robert van 't Hoff overtuigd socialist en streeft in zijn werk naar nieuwe productiemethoden en betere arbeidsomstandigheden voor de bouwvakkers. Hij sluit zich aan bij de communistische partij en werkt mee aan verschillende ontwerpen voor massawoningbouw, die echter geen van alle worden gerealiseerd. Door een persoonlijke



Afb. 1 Huidige situatie, schaal 1:1000

verwijdering tussen hem en Van Doesburg stapte hij uit De Stijl. Ook in de resultaten van het communisme raakt hij teleurgesteld en vanaf 1927 noemt hij zich ex-architect.

Context

De opdracht voor Villa Henny krijgt Robert van 't Hoff van de Amsterdamse zakenman A.B. Henny. Aannemer en uitvoerder is Pastunink uit De Bilt, waar Van 't Hoff al eerder mee heeft gewerkt. Het huis is gebouwd aan de Amersfoortseweg tussen Utrecht en Zeist. Het perceel ligt naast Villa Løvdalla, dat een paar jaar eerder is gebouwd. De andere huizen rond de villa zijn in dezelfde tijd gebouwd. Het huis wordt in 1919 opgeleverd, vijf jaar later dan het begin van de bouw, dit heeft een aantal oorzaken. Ten eerste kan pas in 1916 met de bouw worden begonnen vanwege de oorlog. Ten tweede trekt de opdrachtgever A.B. Henny zich in 1917 terug uit het project. Door de schaarste die ontstaat door de oorlog duurt het nog twee jaar voor de villa afgebouwd is.

Concept

Van 't Hoff is overtuigd socialist en wil dit vormgeven binnen het ontwerpproces en de bouw van Villa Henny. Geïnspireerd door het werk van Wright ontwerpt hij een eenvoudige villa. Het huis moet ontdaan worden van alle overbodige versierselen, een zuiver menselijk product. Hij gebruikt een zoveel mogelijk vast stramien, dat te herkennen is aan de afmeting van de ramen. Het huis moet in beton gerealiseerd worden, omdat hij overtuigd is door de mogelijkheden van beton en gelooft dat de prefabricage ervan kan bijdragen aan betere arbeidsomstandigheden.

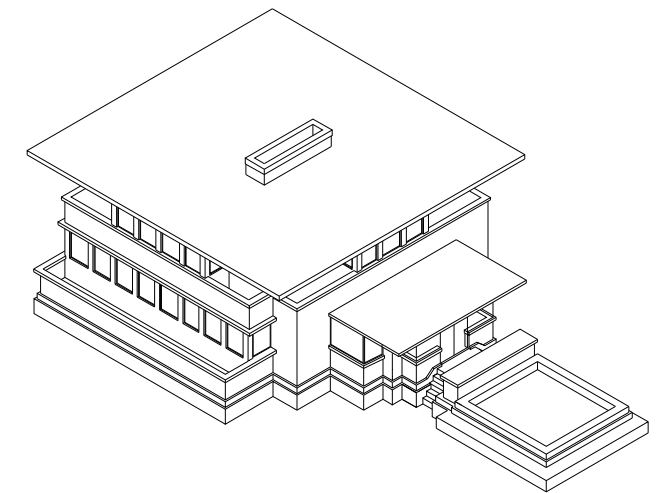
Uitwerking

De bouw is experimenteel opgezet zowel in de arbeidsverhoudingen als de technische realisatie. Van 't Hoff vindt dat arbeiders en leidinggevende gelijkwaardig zijn en probeert dit binnen het bouwproces vorm te geven, zelf staat hij ook op de steigers en werkt mee aan de realisatie van het huis.

Het huis is een van de eerste huizen die in beton gebouwd wordt. Dit geeft nieuwe mogelijkheden als overstekken en uitkragende balkons zonder extra ondersteuning. Dat het hier om een geheel nieuw bouw materiaal ging blijkt er

wel uit dat de eerste constructie tijdens de bouw instortte. De invloed van Frank Lloyd Wright wordt zichtbaar in de horizontale compositie en het grote dakvlak. De gevels zijn wit gestuukt, een heel nieuw beeld in die tijd. De horizontale elementen zijn geaccentueerd met een lichtgrijze kleur. De vensters hebben zoveel mogelijk dezelfde afmetingen en hebben in tegenstelling tot eerder werk geen roede-verdeling. Doordat het huis in het midden van een groot grasveld staat manifesteert het zich als een autonoom product van de mens.

De plattegrond is gebaseerd op eenvoudige rechthoeken. Het dak is bijna vierkant. De vertrekken zijn symmetrisch gerangschikt langs een lengte-as en op de bovenverdieping langs de breedte-as. De woonkamer is vijftien meter breed, het plafond is aan twee zijden verlaagd waardoor een ruimtelijke driedeling ontstaat. In het midden van de kamer staat een schouw. Deze heeft geen functie, want het hele huis is voorzien van centrale verwarming. De radiatoren zitten in muurschachten, zo zijn ze aan het oog onttrokken, maar kunnen ze voor onderhoud wel worden bereikt. De hal en de trapgang zijn gedecoreerd met donker houten lijsten die door Van 't Hoff zeer zorgvuldig gedetailleerd zijn.



Afb. 2 Isometrie



Afb. 3 Tuinzijde Villa Henny

Reflectie

Villa Henny is een grote inspiratie geweest voor de architecten van De Stijl. Zij bewonderden de eenvoud van het ontwerp en de tijdloze uitdrukking van de wit gestuukte wanden. Toch is er ook kritiek op de geaccentueerde horizontaliteit van het huis. Het huis is de schakel tussen een aantal belangrijke architectuurstromingen. Van 't Hoff heeft tijdens de bouw een aantal keer vertraging opgelopen en verschillende tegenslagen gehad, waardoor zijn uitgangspunten onder druk komen te staan, maar het huis ziet er nog steeds heel modern uit en heeft ook nu zijn glorie nog niet verloren.

Arts and crafts

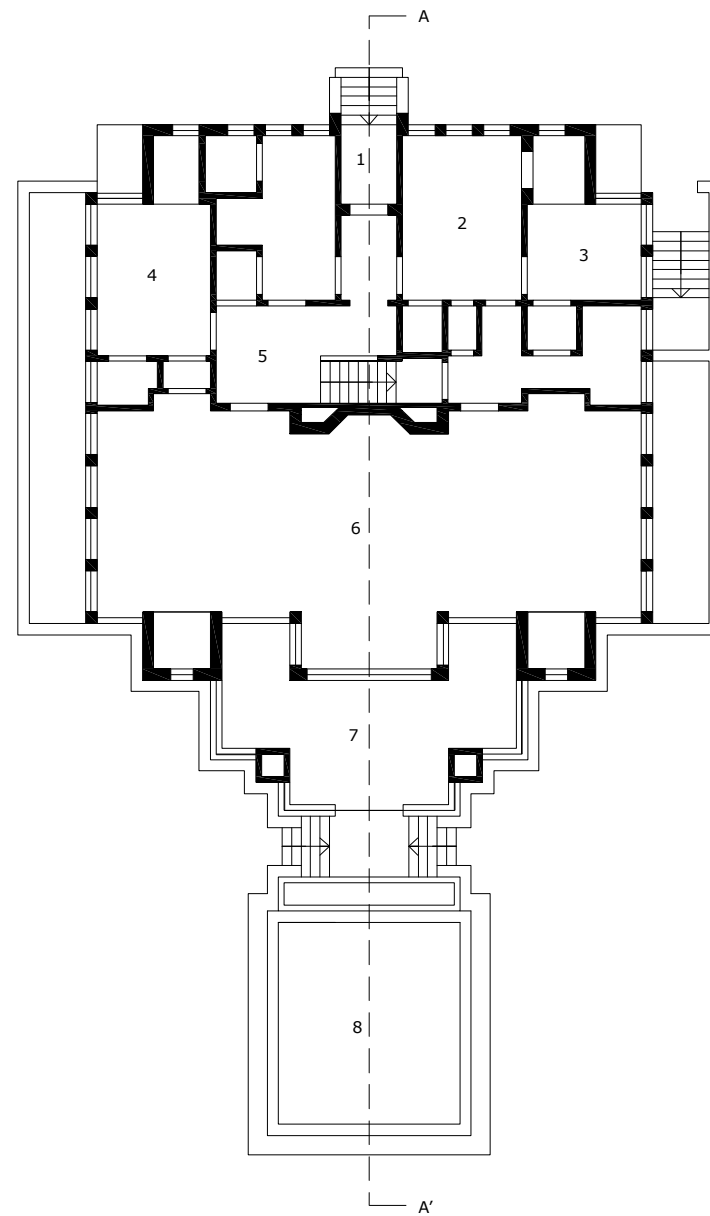
De arts and crafts beweging duurde van eind negentiende eeuw tot begin twintigste eeuw. Het is een poging om een nieuwe stijl te ontwikkelen die zich verzet tegen de machinale standaardisatie van de industriële revolutie en afreken met het eclecticisme. Ze streeft naar een herwaardering van de traditionele ambachten, waarbij de machine slechts als hulpmiddel kan dienen om betaalbare producten te maken. Binnen de stijl zijn individuele invloeden belangrijker dan een gezamenlijke stijl. De vormen zijn geïnspireerd op de gotiek en staan vaak in het teken van geabstraheerde, natuurlijke motieven, als planten en dieren. De stijl is van invloed op alle gebieden van de kunst, vaak zijn het gebruiksvoorwerpen of decoratieve producten als behang of wandkleden. In Europa heeft de stijl zich ontwikkeld tot een stijl die streefde naar eerlijk materiaalgebruik en eenvoud en het herstellen van de oude ambachten. Arts and crafts heeft een grote invloed gehad op de latere stroming Art Nouveau, maar ook op De Stijl. In Amerika streefde de stijl naar een vervanging voor het oude handwerk om goede en gezonde huizen voor de middenstand mogelijk te maken.

Bronvermelding

Boltkamp C. (1982), "De beginjaren van De Stijl, 1917-1922", Utrecht: Uitgeverij Reflex

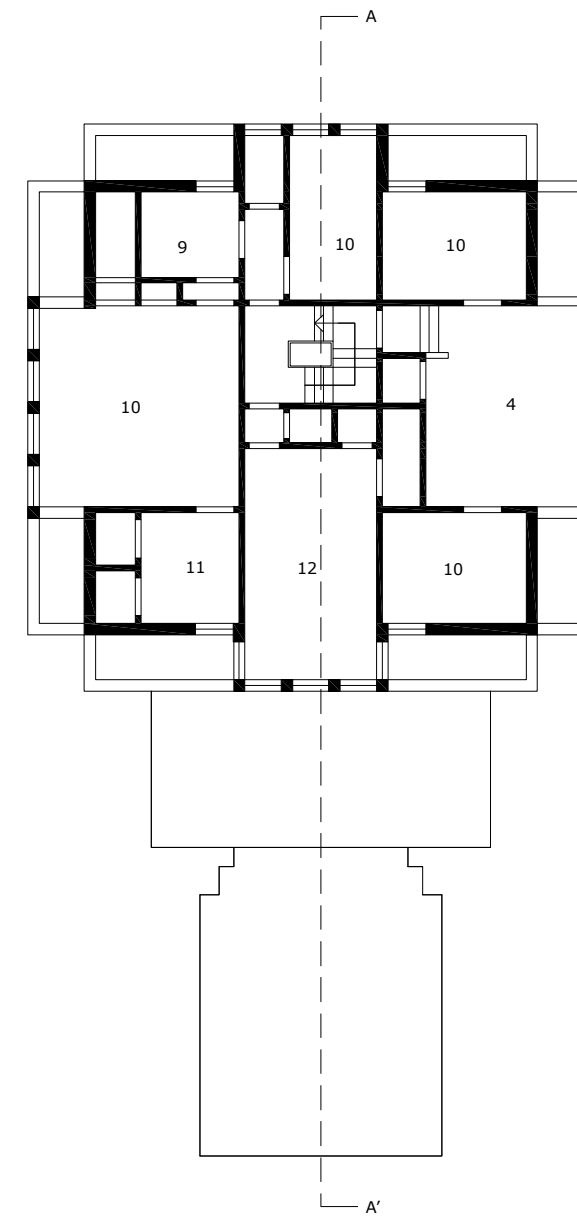
Informatie

Bezoekadres: Amersfoortseweg 11a, Huis ter Heide
Openbaar toegankelijk: Nee
Huidige functie: Woonhuis

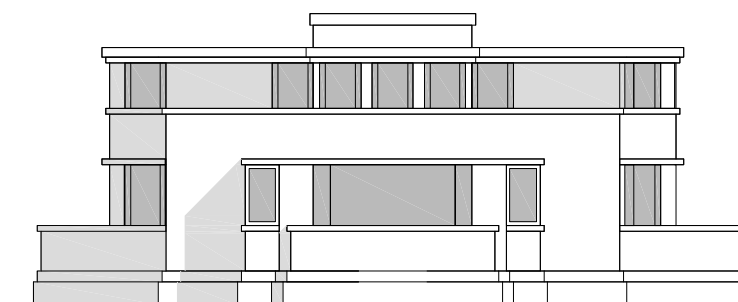


Afb. 4 Plattegrond begane grond, schaal 1:200

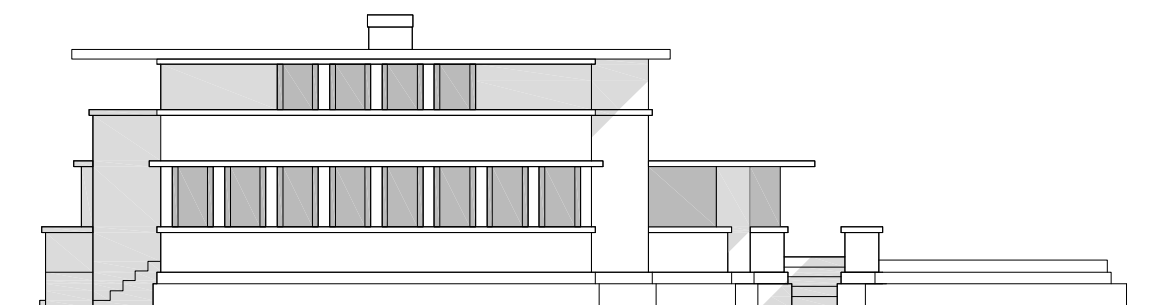
- 1 Entree
- 2 Keuken
- 3 Zitkamer
- 4 Studeerkamer
- 5 Hal
- 6 Woonkamer
- 7 Terras
- 8 Vijver
- 9 Badkamer
- 10 Slaapkamer
- 11 Kleedkamer
- 12 Logeerkamer



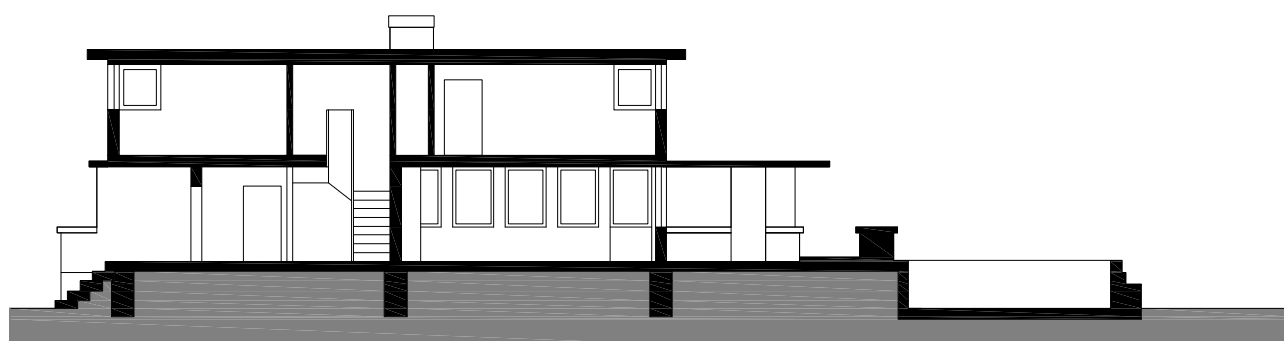
Afb. 6 Plattegrond eerste verdieping, schaal 1:200



Afb. 7 Aanzicht Zuid-Oost, schaal 1:200



Afb. 8 Aanzicht Zuid-West, schaal 1:200



Afb. 5 Doorsnede AA', schaal 1:200



Afb. 9 Detailfoto zijdeur en trap



Afb. 10 Detailfoto pui

Rietveld-Schröderhuis

Gerrit Rietveld

Utrecht, NL
1924

Het Rietveld-Schröderhuis is een van de belangrijkste architectonische objecten van Nederland. Het huis is wereldwijd beroemd en is voor vele bekende architecten, waaronder Ludwig Mies van der Rohe, een belangrijke inspiratie geweest. Het huis is ontworpen voor de moderne leefstijl die opdrachtgeefster Truus Schröder nastreeft. Het gebouw is een evenwichtige compositie van de wanden en vloeren. Door het levendige spel ontstaat een dynamische ruimte. In het huis is alles voor het dagelijkse gebruik tot in het kleinste detail is geïntegreerd.



Architect

Gerrit Rietveld is geboren op 24 juni 1888 in Utrecht. Zijn vader was meubelmaker en op twaalfjarige leeftijd begint ook hij in de werkplaats van zijn vader. Tussen 1904 en 1908 werkt hij bij de Utrechtse architect P.J. Klarhammer, die zijn atelier deelt met de kunstenaar Bart van der Leck. Hier komt hij voor het eerst in aanraking met een nieuwe architectuur waarbij geëxperimenteerd wordt met geabstraheerde vormen en primaire kleuren. Tot 1917 maakt Rietveld meubels bij zijn vader in het atelier en in zijn eigen werkplaats. Ook ontwerpt hij voor edelsmederij Begeer. Hij experimenteert met eenvoudige meubelen die van alle decoratie zijn ontdaan.

De ontmoeting met Truus Schröder in 1912 heeft grote invloed op zijn latere werk. Op latere leeftijd inspireert zij hem en daagt hem uit om zijn visie op de kunst en de architectuur verder te ontwikkelen. Nadat haar man in 1923 was overleden gaat ze samen met Rietveld op zoek naar een nieuw woonhuis, wat resulteert in de bouw van het Rietveld-Schröderhuis. Hierna bouwt hij nog vele huizen. Na de dood van zijn vrouw in 1957 trekt Rietveld in bij Truus Schröder in het huis. Gerrit Rietveld sterft in 1964. Rietveld is in 1918 lid geworden van De Stijl, maar voelt

zich later in zijn carrière meer aangetrokken tot de Nieuwe Zakelijkheid. Na het hoogtepunt van deze twee stijlen blijft hij de grondbeginselen de rest van zijn leven trouw.

Context

Als Gerrit Rietveld in 1912 Truus Schröder ontmoet raken zij in discussie over moderne architectuur. Rietveld werkt op dat moment in de traditionele meubelmakerij van zijn vader en mevrouw Schröder woont in een statig oud huis aan de Biltstraat. Op latere leeftijd ontmoeten ze elkaar weer. Rietveld krijgt de opdracht om een kamer voor haar te verbouwen in het huis. Samen met Truus Schröder ontwerpt hij een moderne kamer die breekt met het traditionele huis. Na de dood van meneer Schröder gaan ze samen op zoek naar een nieuw huis. Wanneer ze geen goed huis kunnen vinden besluiten ze om zelf een huis te gaan bouwen. Afzonderlijk van elkaar kiezen ze allebei voor de Prins Hendriklaan als geschikte locatie. De locatie ligt aan de rand van Utrecht en keek uit over de weilanden. Na de bouw van de verhoogde rondweg voor het huis ligt het midden in de stad ingesloten. Als reactie op de verhoogde weg stelt Rietveld dat het huis net zo goed afgebroken kan worden.

Concept

Het huis moest naadloos aansluiten op de moderne leefstijl die Truus Schröder nastreeft. Een leefstijl die zich losmaakt van tradities en probeert open en nieuw te zijn. Het moet ook open zijn, open naar de omgeving en open voor gebruik. Ze wil niet meer opgesloten zijn in haar oude herenhuis met de donkere kamers en de hoge plafonds. De ruimte voelt als een natuurlijke beschutting voor de bewoners, door de menselijke schaal en het evenwicht tussen open en gesloten delen.

In het ontwerp is geprobeerd een evenwicht te zoeken tussen horizontale en verticale elementen. De basiskleuren zijn zwart, wit en grijs met de primaire kleuren rood, geel en blauw.

Uitwerking

Vanwege de toenmalige bouwverordening is de begane grond van het huis gebouwd met een vrij traditionele kamer verdeling. Hier bevinden zich de keuken, de kamer van het

dienstmeisje en een atelier en werkruimte. De belangrijkste plek van het huis is de bovenverdieping met de slaapkamer van Truus Schröder, twee slaapkamers voor haar drie kinderen, een badkamer en de zitkamer. Iedere kamer is voorzien van een opening, een deur of een klapraam, en stromend water.

De hele bovenverdieping kan worden aangepast aan de behoefte van de bewoners. Alle binnenwanden zijn verplaatsbaar en in een paar minuten tijd kan de hele ruimte veranderen van een traditionele kamerverdeling naar een grote, open ruimte. Het hele interieur is speciaal voor het huis ontworpen en veel meubels of gebruiksvoorwerpen zijn geïntegreerd in het huis, zo is er een speciaal raam in de keuken om de boodschappen door te geven. Binnen bij het raam bevindt zich een speciaal klaptafeltje om de spullen op te zetten. Naast het raam is een spreekbuis die in verbinding staat met het woonvertrek. Het huis is voorzien van centrale verwarming die speciaal voor het huis is gemaakt van horizontale buizen. Truus Schröder vond dit zo belangrijk dat ze er eenderde van de bouwkosten aan heeft besteed.

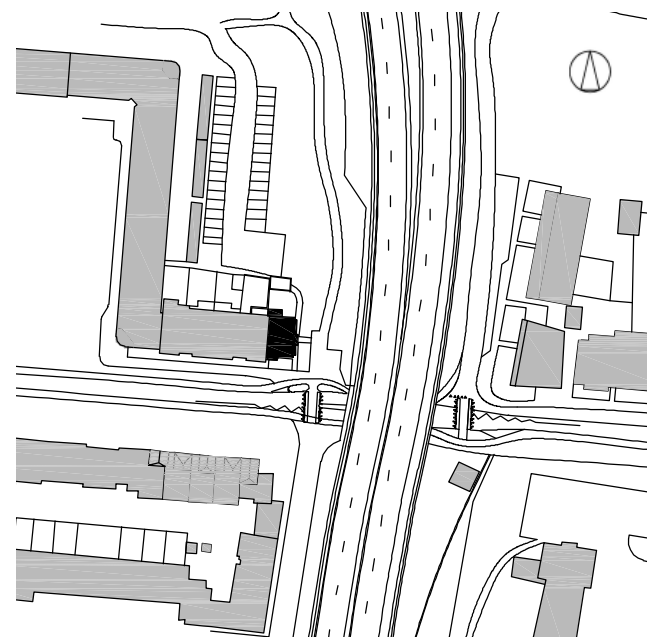
De buitenkant van het huis is van staal, glas en wit gestuukte wanden, gedeeltelijk gemetseld of van beton.

Alle onderdelen doen mee in de gevelcompositie en de verspringende vlakken geven een gevoel van openheid. De kenmerkende kleuren komen zowel binnen als buiten terug.

De Stijl

De Nederlandse kunstenaarsvereniging De Stijl wordt in 1917 in Leiden op initiatief van Theo van Doesburg opgericht en hierbij ook het gelijknamige tijdschrift. De belangrijkste leden van de groep zijn naast Theo van Doesburg; Piet Mondriaan, Gerrit Rietveld, Bart van der Leck, Georges Vantongerloo en J.J.P. Oud. De Stijl wordt gekenmerkt door de zoektocht naar een universele stijl, een pure representatie van de werkelijkheid. Hierbij maken ze vooral gebruik van primaire kleuren en eenvoudige geometrische vormen.

Vanaf 1921 vervult Van Doesburg een functie bij het Bauhaus, waar hij in aanraking komt met het Russische constructivisme. Door deze nieuwe invloeden uit het buitenland ontstaat er onenigheid binnen de groep. Mondriaan verlaat in 1923 De Stijl. Na de dood van Van Doesburg in 1931 valt de groep uit elkaar. Een aantal kunstenaars als Gerrit Rietveld en Piet Mondriaan blijven echter werken volgens de regels van De Stijl. De Stijl is een van de belangrijkste en meest invloedrijke Nederlands kunststromingen geweest.



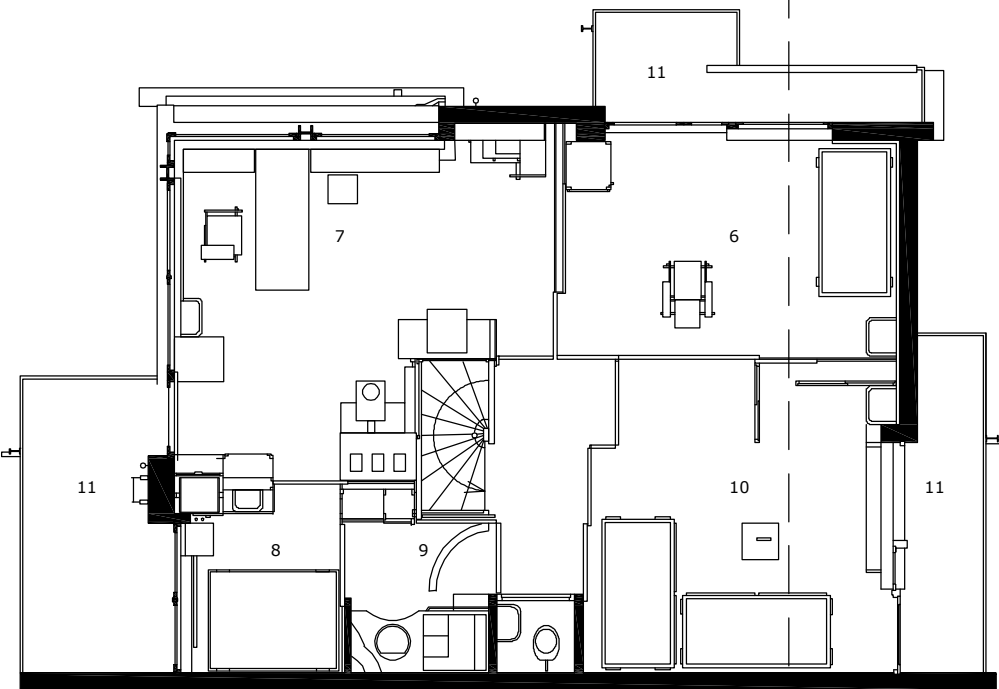
Afb. 1 Huidige situatie, schaal 1:500



Afb. 2 Zuid-oost zijde van het Rietveldschröderhuis

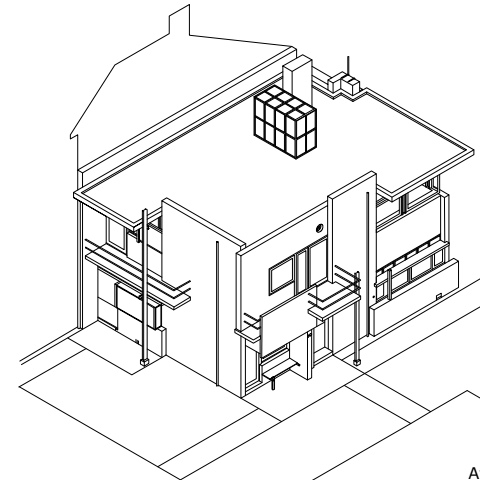


Afb. 3 Plattegrond begane grond, schaal 1:100

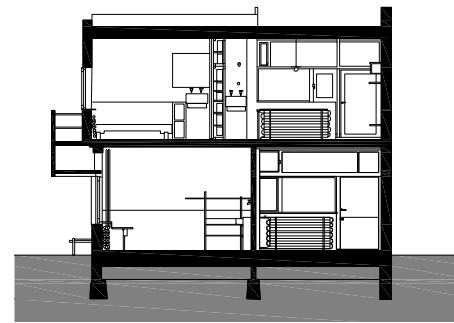


Afb. 4 Plattegrond eerste verdieping, schaal 1:100

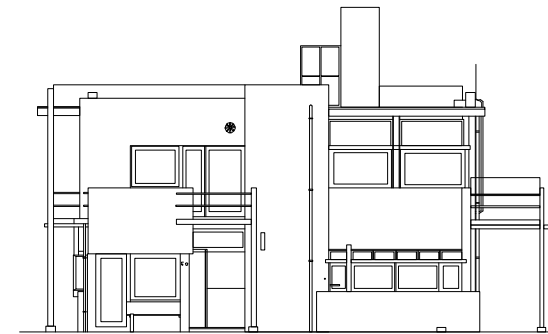
- 1 Entree
- 2 Keuken
- 3 Kamer voor bediende
- 4 Atelier
- 5 Studeerkamer
- 6 Jongenskamer
- 7 Woonkamer
- 8 Kamer van Mevrouw Schröder
- 9 Badkamer
- 10 Meisjeskamer
- 11 Balkon



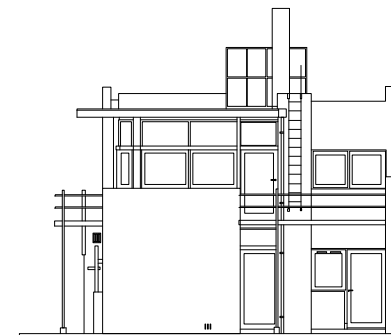
Afb. 5 Isometrie



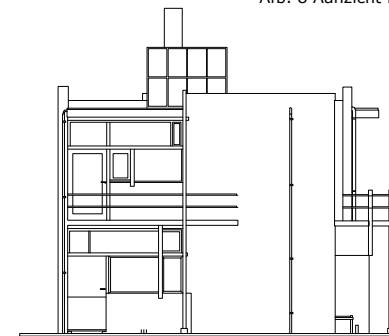
Afb. 6 Doorsnede AA', schaal 1:200



Afb. 7 Aanzicht Oost, schaal 1:200



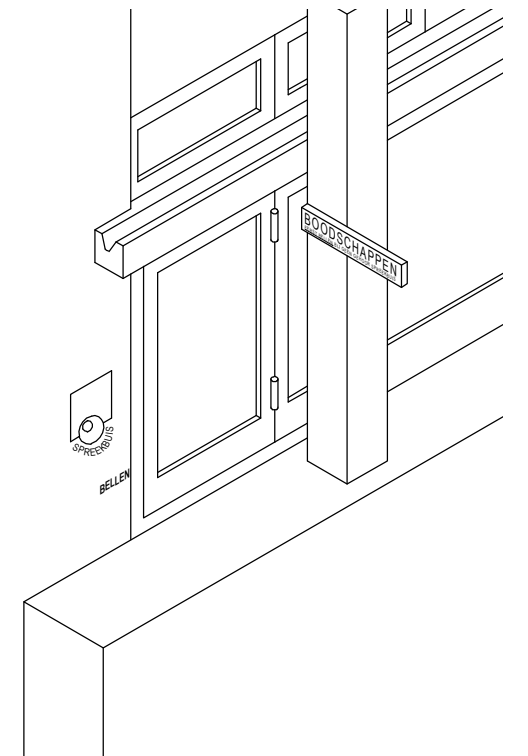
Afb. 8 Aanzicht Noord, schaal 1:200



Afb. 9 Aanzicht Zuid, schaal 1:200

Reflectie

Het behoeft bijna geen uitleg waarom het Rietveld-Schröderhuis in deze lijst is opgenomen. Het huis heeft vanaf 1924 wereldwijde invloed gehad op verschillende stromingen en heeft al voor het overlijden van Truus Schröder een museumstatus gekregen. Het is een van de belangrijkste resultaten van De Stijl-groep en is tot de dag van vandaag inspirerend voorbeeld van moderne bouwkunst. De technische uitvoering is tegenwoordig sterk achterhaald, maar de kwaliteit van de ruimte is nog steeds indrukwekkend. Mede door de invloed van mevrouw Schröder, die Rietveld uitdaagde om verder te denken, is één van de best doordachte en complete huizen uit de architectuurgeschiedenis tot stand gekomen. Een huis waar alles een plek heeft en alles logisch is opgebouwd, maar de afzonderlijke elementen toch nog duidelijk zichtbaar zijn.



Afb. 10 Detail boodschappendoorgeefluik, schaal 1:20

Bronvermelding

Mulder M. (1994), "Gerrit Thomas Rietveld, Leven Denken Werken", Nijmegen: Uitgeverij SUN
http://nl.wikipedia.org/wiki/Gerrit_Rietveld, URL bezocht op 3 januari 2007
www.kb.nl/dossiers/rietveld/rietveld.html, URL bezocht op 3 januari 2007

Informatie

Bezoekadres: Prins Hendrikklaan 50, Utrecht
 Openbaar toegankelijk: ja (rondleidingen door het Centraal Museum)
 Huidige functie: Museum

Haus Lange

Ludwig Mies van der Rohe

De lijst kan niet compleet zijn zonder de vermelding van een project van Ludwig Mies van der Rohe. Mies is één van de meest invloedrijke en bekende architecten van de vorige eeuw. Haus Lange heeft lang in de schaduw gestaan van het Duitse paviljoen voor de wereldexpo in Barcelona(1928) en Villa Tugendhat in het Tsjechische Brno(1930), maar krijgt de laatste tijd toch de aandacht die het verdient. Het is een moderne villa die zijn tijd ver vooruit was en waarvan de architectonische kwaliteit langzamerhand ontdekt wordt.

Architect

Ludwig Mies van der Rohe is geboren in Aachen, Duitsland in 1886. Hij is opgeleid als meubelontwerper en komt in 1908 bij het Bureau van Peter Behrens te werken waar hij tevens Le Corbusier ontmoet. Op het bureau van Behrens leert Mies constructietechnieken en -methoden. Hij voelt zich aangetrokken door de het Russische Constructivisme en De Stijl (zie kadertekst bij het rietveld-schröderhuis) uit Nederland. En zijn liefde voor staal en glas komt voort uit de werken van Karl Friedrich Schinkel (1781-1841).

In 1930 wordt hij directeur van het in 1919 door Walter Gropius opgerichte Bauhaus. En wanneer het bauhaus in 1933 onder druk van het Duitse nationaal-socialisme wordt opgedoekt vertrekt hij naar Amerika waar hij in 1944 staatsburger wordt. Zijn stijl kan het best omschreven worden door de tegenwoordig veelgebruikte term 'Less is More', de vorm moet tot het minimum teruggebracht worden, maar dat minimum moet wel, qua verhouding en materialen perfect zijn. Zijn ontwerpen kenmerken zich door strakke lijnen en het gebruik van staal en glas. Haus Lange is gebouwd in hetzelfde jaar als het barcelona paviljoen en heeft naast de verschillen ook veel overeenkomsten, toch is de villa nooit echt bekend geworden bij het grote publiek. Mies is verder bekend vanwege het Farnsworth-huis in Plano, Illinois(1950), het Seagram Building in New York(1958) en de Neue Nationalgalerie in Berlijn(1968).

Context

De villa is gebouwd in opdracht van Hermann Lange. Hermann bezat samen met zijn vader een zijdefabriek in Krefeld; een stad net over de Nederlandse grens in Duitsland waar veel textielindustrie gevestigd was. Hij was een geboren zakenman, één van de meest invloedrijkste personen in de textielindustrie en een dominante persoon. Daarnaast was Hermann een kunstliefhebber en -verzamelaar. Hij begon met het verzamelen van kunst in 1912 en bij de oplevering van de Krefeld villa's in 1930 bezat hij meer van 300 werken van internationaal bekende namen zoals onderandere, Picasso, Gris, Braque, de Chirico, Klee, Kandinsky en Léger. Met deze achtergrond is het goed voor te stellen dat heer Lange een grote rol in het ontwerpproces voor zijn nieuwe woning heeft gehad.

Mies was de tweede keuze voor zijn villa, na het Nederlandse

duo Theo van Doesburg en Cornelis van Eesteren, die ondanks een locatiebezoek en gesprek met Lange nooit tekeningen geproduceerd hebben.

De villa is gebouwd in een omgeving die is opgezet als een groene parkachtige buitenwijk van Krefeld. Een aristocratische villawijk met enkele voorschriften voor de woningen, zoals een minimaal zeven meter diepe voortuin en enkel alleenstaande huizen. Nu meer dan 70 jaar later straalt de wijk nog dezelfde allure uit.

Concept

De villa moest naast een woonfunctie, ook een expositiefunctie krijgen voor de uitgebreide schilderijen- en kunstcollectie van H. Lange. Daarnaast had Mies een visie over hoe de moderne mens zou moeten wonen, waar een afschuw voor de traditionele vorm van wonen mee gepaard ging. Een vorm waarbij het interieur van het huis vergelijkbaar is met de inrichting van een hedendaags bruin café. Donker, stoffig, knullig en volgepakt. Verder had Mies in die periode een fascinatie voor rijk materiaalgebruik zoals blijkt uit de ontwerpen uit dezelfde periode van het Duitse paviljoen voor de wereldexpo in Barcelona en Villa Tugendhat in het Tsjechische Brno. In deze projecten maakte hij veelvuldig gebruik van verschillende soorten natuursteen, waaronder marmer.

Uitwerking

Mies had ervaring met de functie wonen (villa Tugendhat) en met de functie exposeren (Barcelona paviljoen). Nu moest hij deze twee vermengen tot genoeg van een dominante opdrachtgever. De eerste schets toont het huis met veel glas en staal maar werd afgewezen door H. Lange, die het voorstel veel te transparant en vooruitstrevend vond. Het afwijzen van dit ontwerp was een tegenslag voor Mies en het compromis met de opdrachtgever is altijd gezien als een gemiste kans. Toch heeft Mies zich niet in een hoekje laten drukken en heeft zijn aandacht op andere aspecten gevestigd. Hij heeft zich geconcentreerd op de ruimte, de schaal van de kamers, de deuropeningen, de ramen, de muren en baksteen.

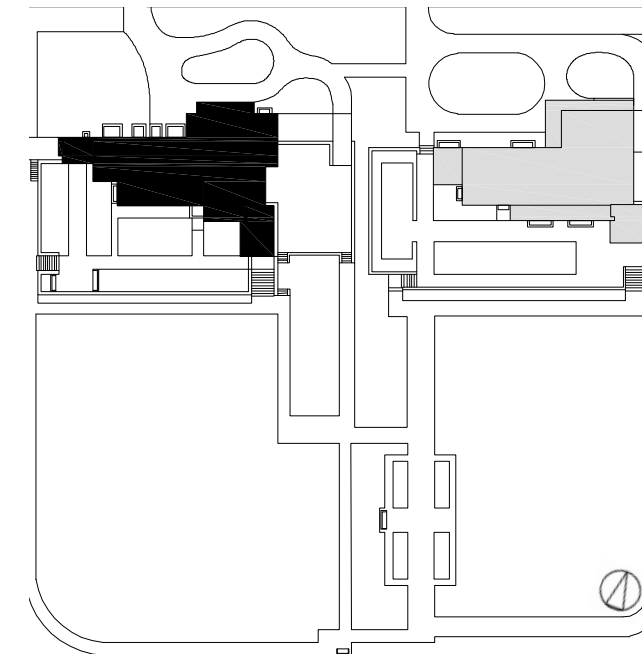
De grote openingen in de verspringende muur aan de tuinzijde benadrukken de transparantie die Mies op het oog had. De transparantie is vervangen door enorme ramen die



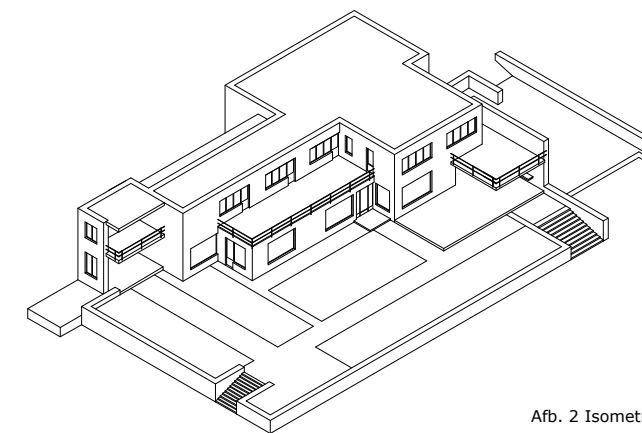
de tuin als een filmstrip vastlegt en kadert. Elke ruimte heeft minimaal één groot venster. De verbindingen tussen de ruimten onderling hebben eenzelfde soort gaten, zij het in een iets kleinere vorm, als deuropening. De gaten benadrukken de zwaarte van de villa. Dit idee van zwaarte wordt versterkt door de aardkleur van de baksteen. Het huis heeft, ondanks de massief ogende stenen muren, een staalconstructie. Het bevat 16 verborgen kolommen en zware stalen balken die de woonkamer van 7 meter overspannen en het gewicht van de bovenverdieping afdragen. Het verslag met constructieve berekeningen telde 88 bladzijden.

Mies van der Rohe wordt geroemd om zijn aandacht voor het detail. Hij was erg strikt in het voorschrijven hoe zijn bouwwerken in elkaar staken. Zo liet hij niets aan het toeval over en controleerde of alles gedaan werd zoals hij het voor ogen had. In het geval van dit huis blijkt dat uit de aandacht die hij besteedt heeft aan de opbouw van de bakstenen muren in en rond het huis (zie afbeelding 6). Alleen het interieur van de villa is niet zo modern als Mies gewild zou hebben. Waar het interieur van Villa Tugendhat wel met een uitzonderlijke precisie vooraf op de tekeningen vastgelegd is. Daar is dat in het geval van Haus Lange niet het geval. Enkel de vrouwenkamer heeft hij zelf ingericht, de rest is de smaak van H. Lange en dat wijkt niet veel af van het verafschuwde beeld dat Mies had van het traditionele wonen. De reputatie van Haus Lange heeft hieronder te leiden gehad. Vandaar dat gemeend wordt dat een villa zonder het meubilair van Mies van der Rohe geen echte Mies is en andersom.

Krefeld, D
1930



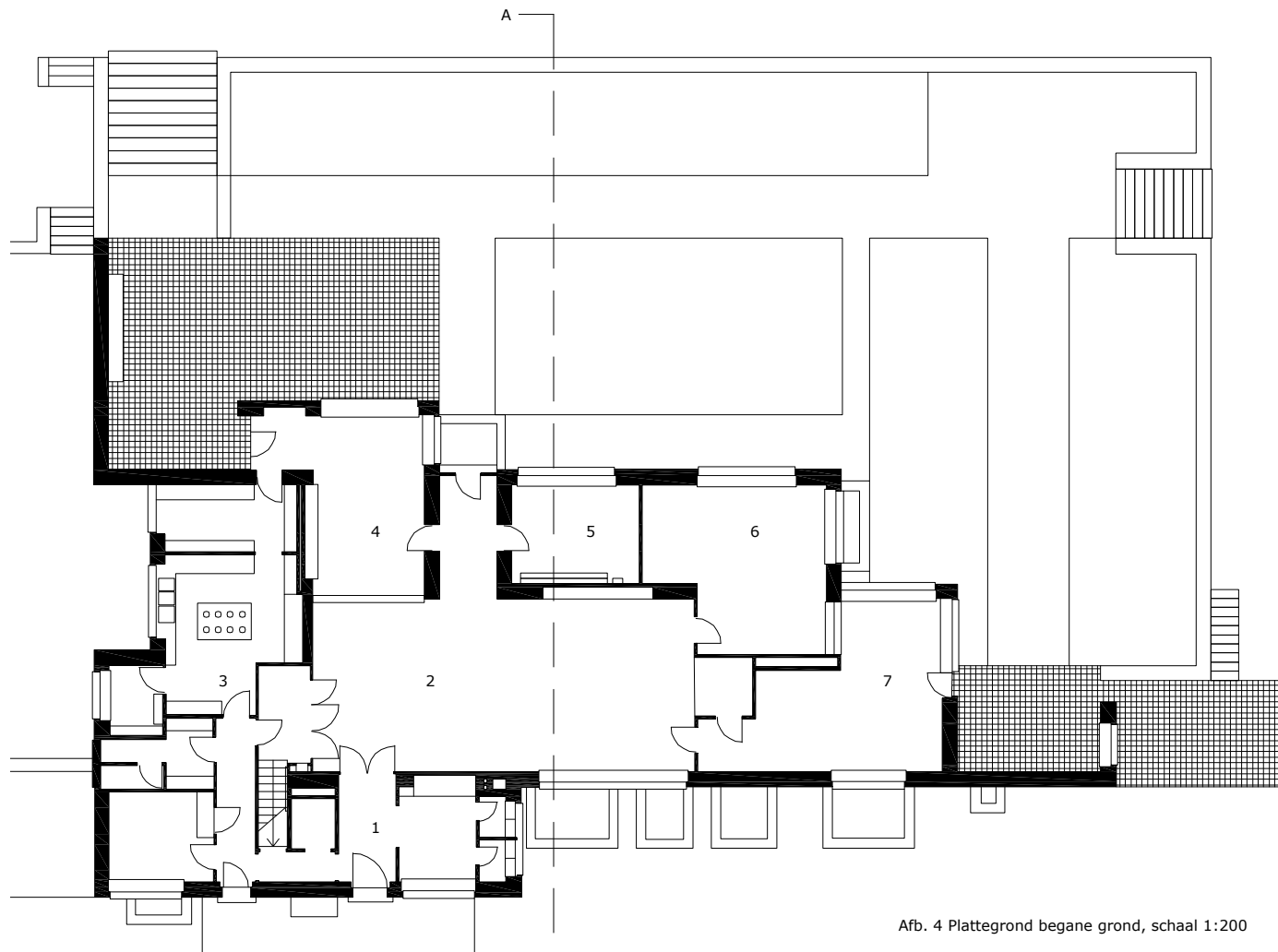
Afb. 1 Situatie, schaal 1:1000



Afb. 2 Isometrie

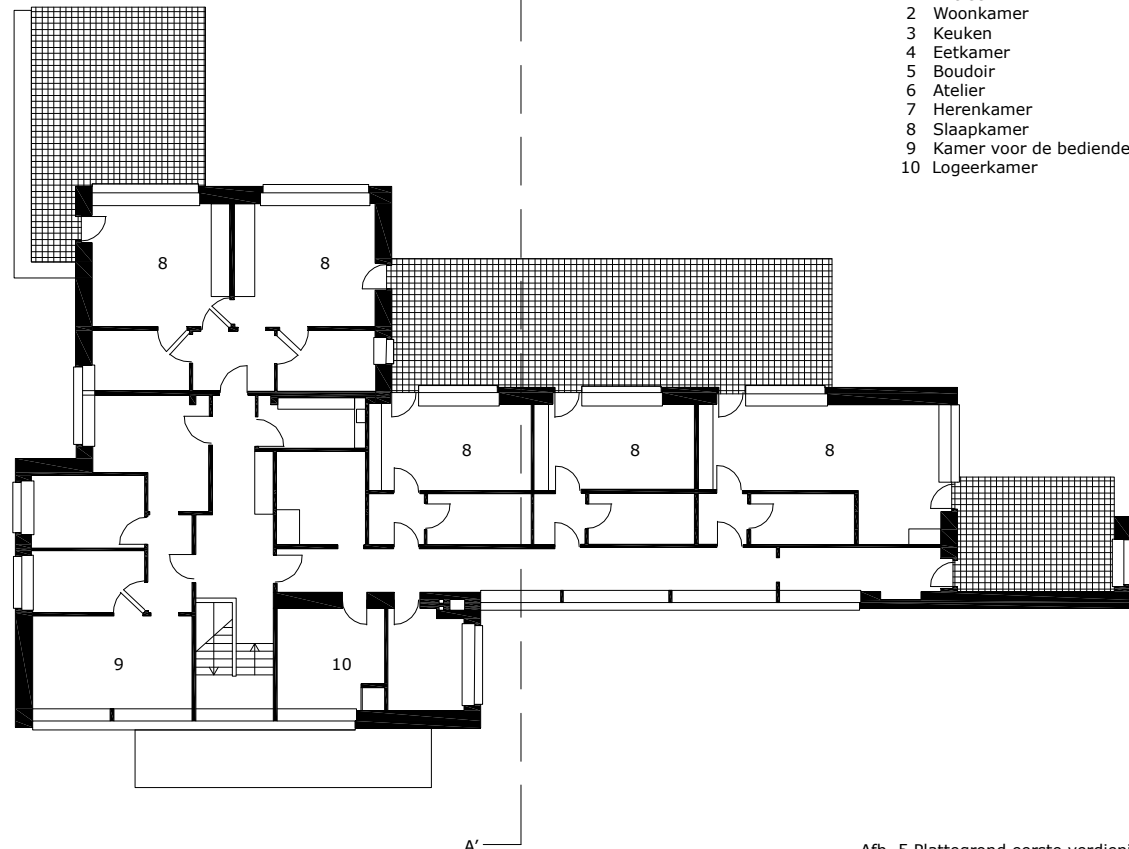


Afb. 3 Tuinzijde Haus Lange

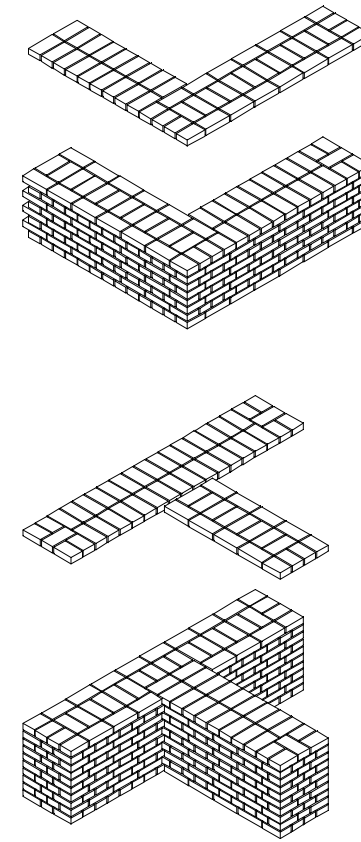


Afb. 4 Plattegrond begane grond, schaal 1:200

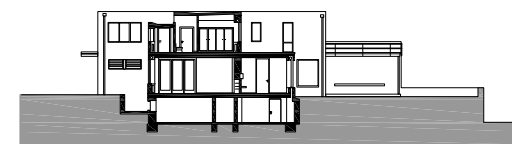
- 1 Entree
- 2 Woonkamer
- 3 Keuken
- 4 Eetkamer
- 5 Boudoir
- 6 Atelier
- 7 Herenkamer
- 8 Slaapkamer
- 9 Kamer voor de bediende
- 10 Logeerkamer



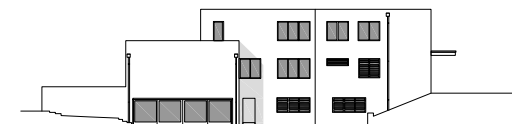
Afb. 5 Plattegrond eerste verdieping, schaal 1:200



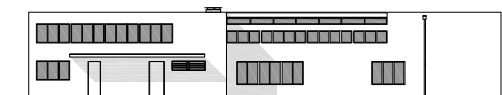
Afb. 6 Detail metselverband, schaal 1:50



Afb. 7 Doorsnede AA', schaal 1:50



Afb. 8 Aanzicht west, schaal 1:500



Afb. 9 Aanzicht zuid, schaal 1:500

Reflectie

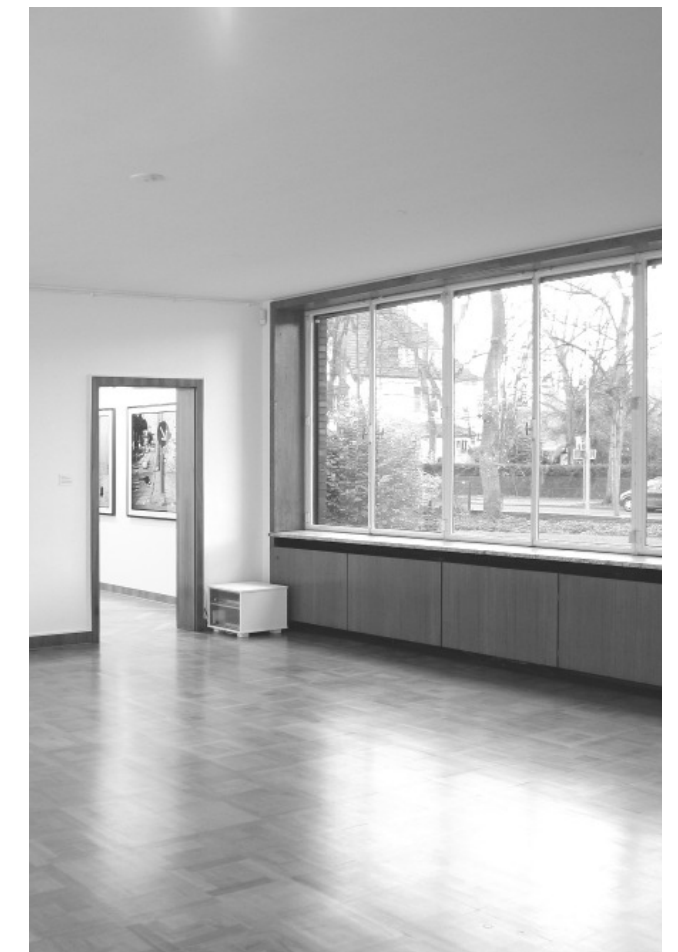
De strijd die Mies gehad heeft met zijn opdrachtgever heeft geresulteerd in een villa die bevestigt dat zekere traditionele waarden binnen het wonen volledig samengingen met de oprukkende modernisering. Het huis is vanaf 1955 in gebruik genomen als museum waar tegenwoordig een wisselende expositie te bezichtigen is. Het is vanaf 1966 eigendom van de stad. Omdat er in de ontwerpfase al rekening gehouden is met de functie exposeren is de villa hier uitermate geschikt voor. De ruimtes zijn groot, licht en de plattegrond is zonder veel aanpassingen om te vormen tot een logische routing. Nu het huis ontdaan is van bijna alle interieur en er serene ruimtes overblijven zoals Mies die zelf graag gezien had, groeit de waardering voor de villa.

Bronvermelding

Kleinman K. en Duzer L. van, (2005) "Mies van der Rohe, The Krefeld Villas", New York: Princeton Architectural Press

Informatie

Bezoekadres: Willemshofallee, Krefeld (Duitsland)
 Openbaar toegankelijk: Ja
 Huidige functie: Museum
 Referentie: Haus Esters (naast Haus Lange)



Afb. 10 Huidige interieur woonkamer Haus Lange

Museum Abteiberg MG

Hans Hollein

Mönchengladbach, D
1982

Het Museum Abteiberg in Mönchengladbach is een belangrijk instituut voor jonge kunstenaars. In 1972 werd de opdracht gegeven om een nieuw gebouw te ontwerpen. De visie van zowel de kunstenaar als architect Hans Hollein heeft een bijzonder dienstbaar museum opgeleverd waar de kunst en de bezoeker centraal staan. Het museum gaat vanwege de bijzondere compositie van losse ruimtelijke elementen een dialoog aan met de oude stad.



Architect

Hans Hollein is geboren in Wenen. Hij heeft, al vanaf zijn eerste schooldagen, een bijzonder talent voor handtekenen. Ondanks dat hij gekozen heeft voor het architectuurvak zijn zijn kunstwerken wijd over de wereld verspreid. Hij is ook veel meer dan architect alleen, hij is kunstenaar, docent, schrijver en industrieel ontwerper. Hij heeft opleiding genoten aan de Academy of Fine Arts, School of Architecture in Wenen waar hij in 1959 afstudeerde. Hij heeft de Harkness Fellowship ontvangen waardoor hij de mogelijkheid zag om door de VS te reizen. In die jaren in Amerika is hij in de gelegenheid om de architecten die hij bewondert, zoals Ludwig Mies van der Rohe, Frank Lloyd Wright en Richard Neutra te ontmoeten. In 1970 krijgt hij zijn eerste opdracht in New York, de Richard Feigen Gallery, waarvoor hij lovende kritieken ontvangt. In dat zelfde jaar heeft hij, onder de naam Alles ist architektur, een eigen expositie in het oude Museum Abteiberg. Een tentoonstelling die aansluit bij de pop-art artiesten uit de jaren zestig. Al in de jaren 50 had Hollein

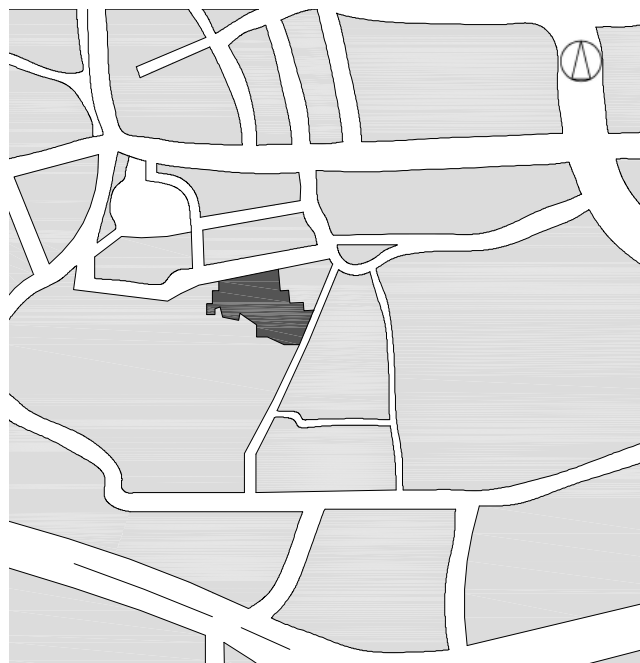
laten zien dat architectuur geen gevolg was van het rationeel rangschikken van een aantal functies, maar dat het representatief moet zijn voor de complexiteit van een samenleving. Hij spreekt dan ook niet over het programma voor een gebouw, maar over een scenario als of het over een toneelstuk gaat. Wanneer Hollein in 1972 de opdracht krijgt voor het maken van het nieuwe museum weet hij dat hij als architect en kunstenaar voor zowel de kunst, als de stad een uniek resultaat zou kunnen maken. In 1982 voltooide hij het Museum Abteiberg in Mönchengladbach.

Context

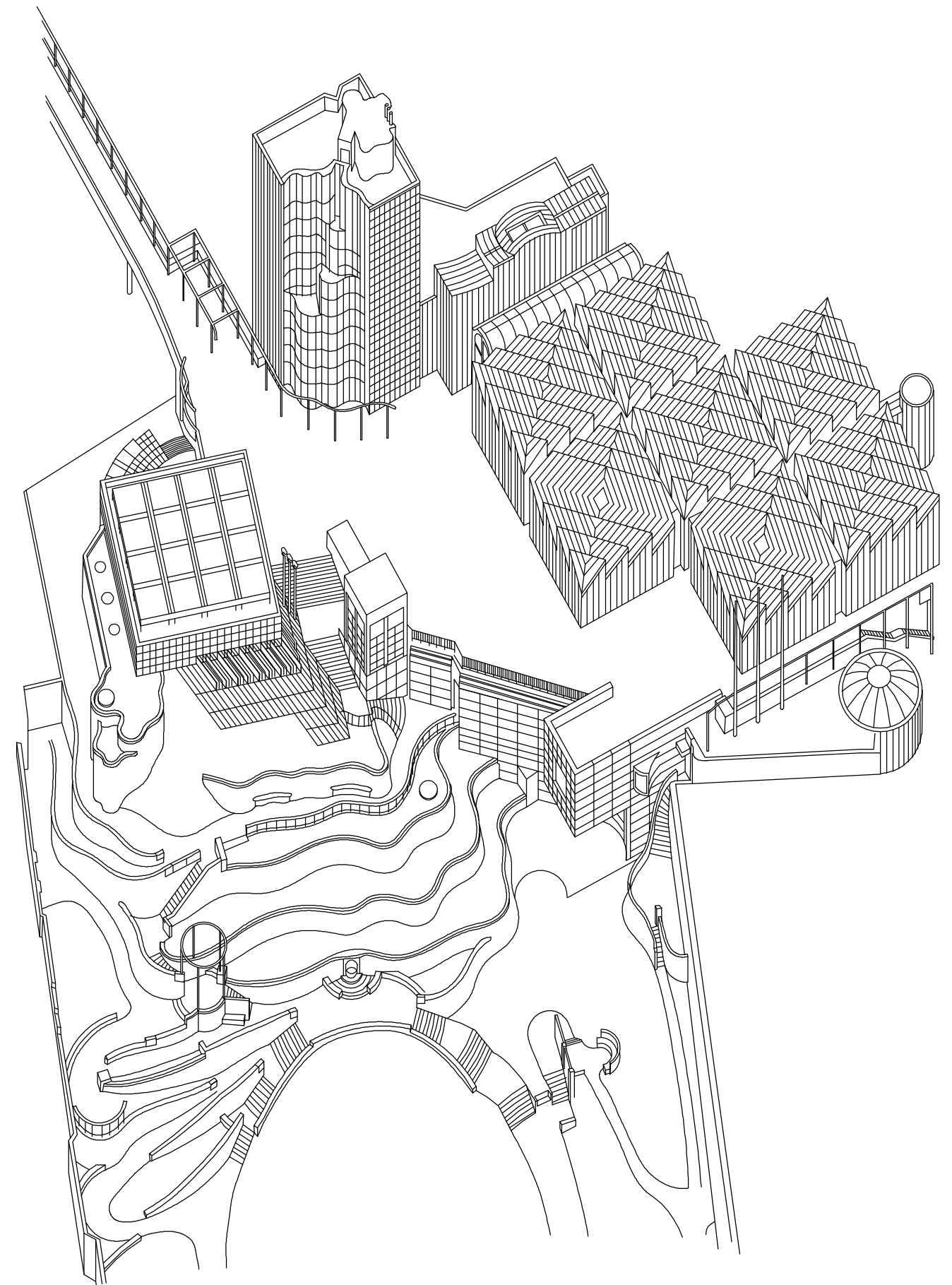
Al vanaf het eerste kwart van de 20e eeuw heeft het museum een verzameling avant-garde-werken gekregen die na de tweede wereldoorlog wordt uitgebreid. Het museum is bekend bij het publiek vanwege de vele exposities van jonge kunstenaars. De collectie van het museum is vanaf 1945 ondergebracht in het Oskar Kühlen haus, maar wanneer de oude huisvesting te klein dreigt te worden is opdracht gegeven voor een nieuwe vestiging en is de collectie verplaatst naar het in de tweede wereldoorlog verwoeste centrum van Mönchengladbach. Aan de noordzijde wordt het museum begrensd door de Abteistrasse, waarachter de winkelstraat en de oude markt ligt. Aan de zuidzijde ligt een in Franse stijl aangelegde tuin van de abdij en een wijds uitzicht over de buitenwijken van de stad. Aan beide andere zijden wordt het gebied begrensd door de oude stadsmuur.

Concept

Men koos Hans Hollein voor de opdracht vanwege zijn visie op de maatschappij, vanuit zijn ervaring als praktiserend kunstenaar. Daarnaast heeft hij een duidelijk beeld over hoe architectuur een verbeelding kan zijn van de complexiteit van de samenleving. Een communicatiemachine, voor een communicatieve en minder verwarrende wereld. Zo wil hij in het museum een mini-stad creëren met respect voor de bestaande bebouwing. Verder moet het gebouw dienstbaar zijn voor de kunst. Ieder kunstwerk vereist een speciale ruimte waarin het werk ten volle tot zijn recht komt. Geen chronologie, of een ander soort statische ordening, de bezoeker moet zelf zijn eigen route kunnen bepalen.



Afb. 1 Situatie Museum Abteiberg



Afb. 2 Isometrie

Uitwerking

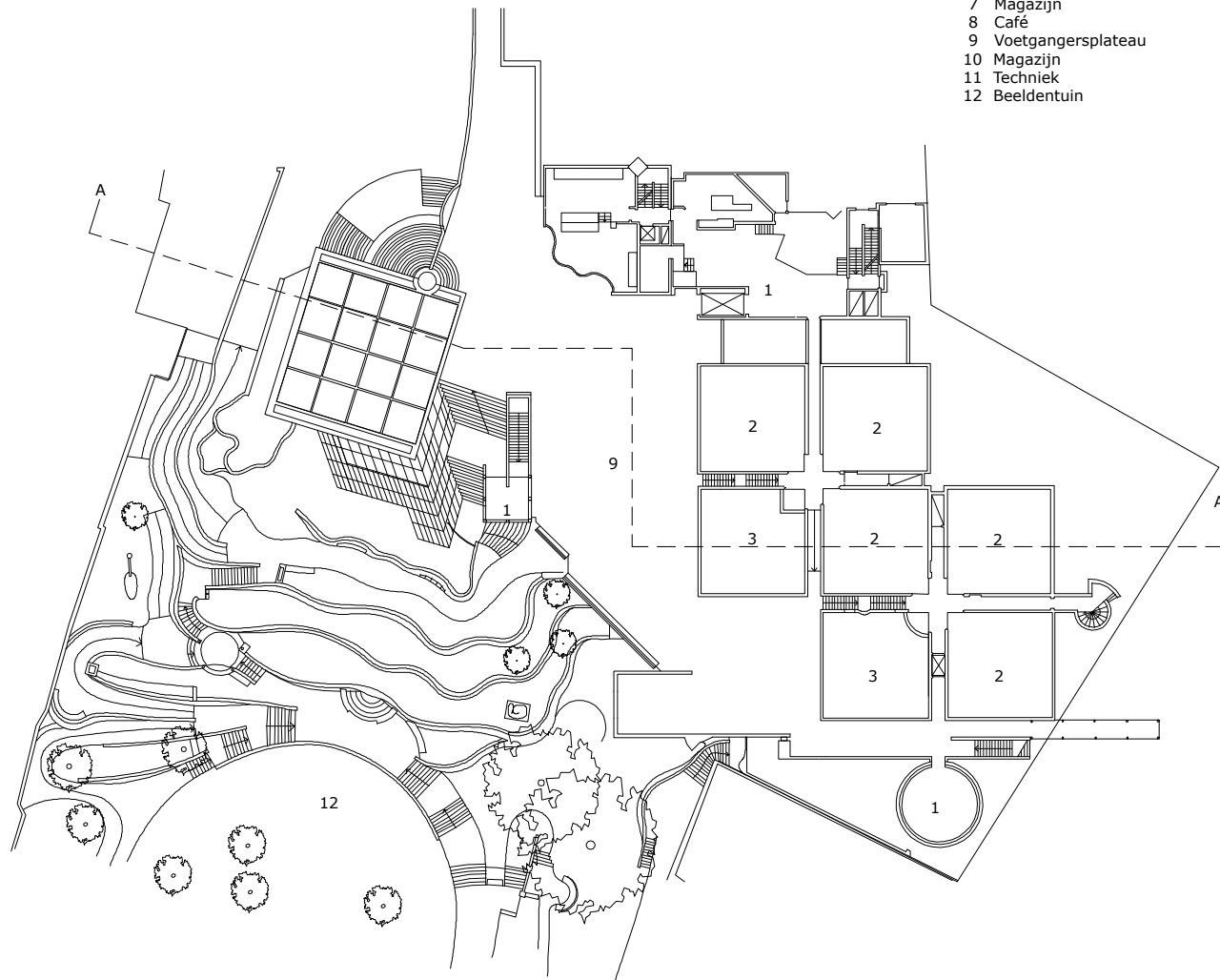
Het museum is een verzameling geworden van verschillende elementen. Een groep kubussen, een marmeren plateau, een berg, een toren en een paviljoentje. Op deze manier heeft hij het contrast in schaal met de bebouwing in de omgeving en de stad weten te beperken en krijgt het gebied een vriendelijke uitstraling. Het plateau is een verlengde van de stad waardoor men zonder echt in het museum te zijn onderdeel wordt van het geheel. De stad kan bezit nemen van het complex. Het is een soort termietenheuvel, waar meerdere ingangen toegang geven tot het museum en zo de bezoeker vrij laat in de keuze waar te beginnen. Eén van de entrees is een extra vermelding waard, dat is het tempeltje van wit marmer met chromen accenten centraal gelegen binnen het geheel. Een smalle trap komt uit op een rond plateau van waaruit men naar alle kanten kan afdalen. Als een symbool van vrijheid.

In de met zink beklede kubussen bevindt zich de vaste collectie van het museum. De kubussen zijn in de hoeken met elkaar verbonden zodat er diagonale zichtlijnen en routes ontstaan waardoor de kubussen zelf als rustige nissen gebruikt kunnen worden. Ze vormen aan centrumkant een strak stramien dat richting de tuinzijde

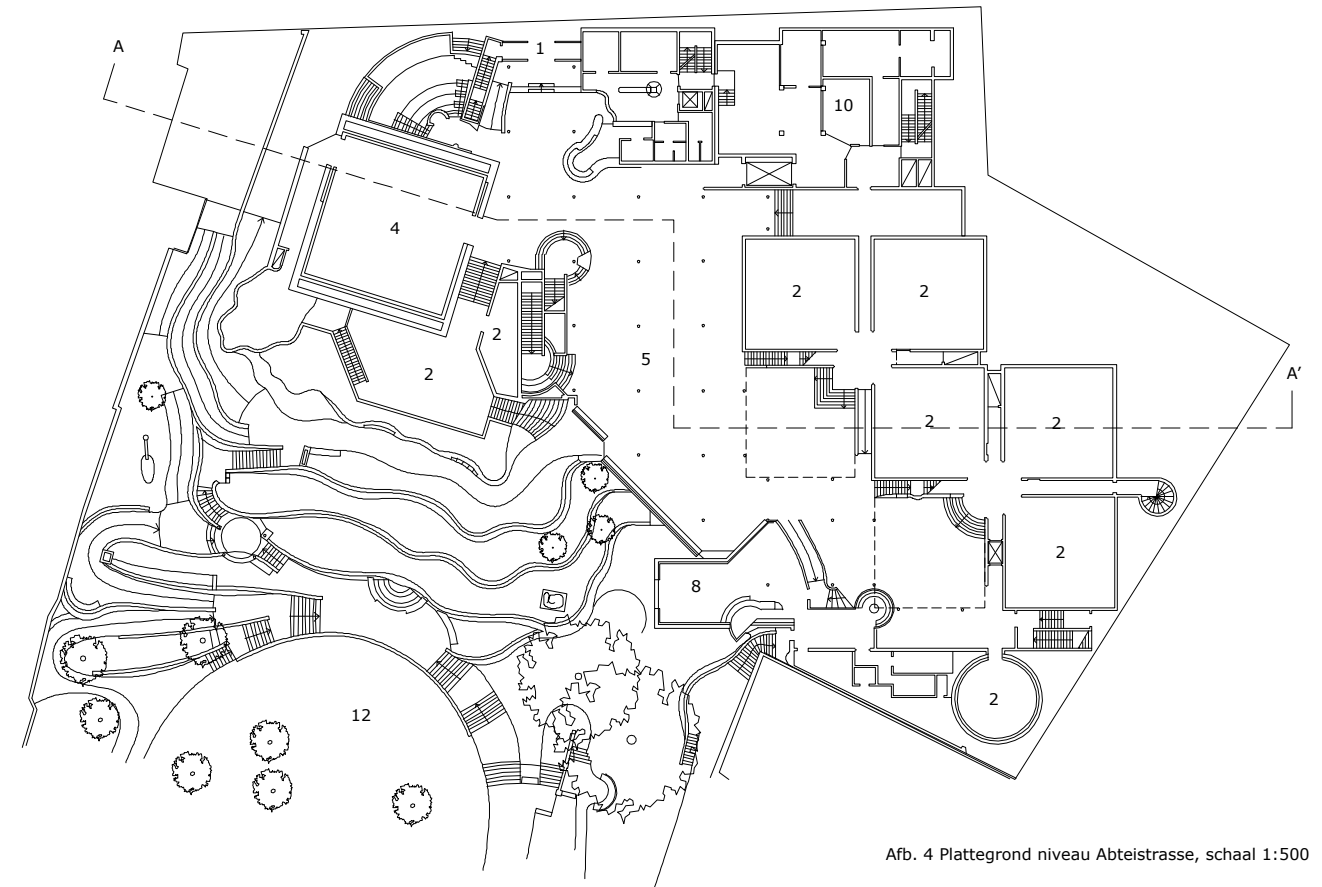
steeds losser wordt. Dit gebaar is ook in de toren terug te zien, die aan de noordzijde gesloten is en aan de zuidzijde opengebrouwen wordt door een golvende vliesgevel van glas. Dezelfde golfing is terug te vinden in de muurtjes in de tuin. Deze wordt hierdoor betrokken bij het museum en heeft daardoor ook als vanzelfsprekend de functie van beeldentuin gekregen.

Het gebouw kent, vanwege zijn gefragmenteerde verschijningsvorm, veel verschillende details als gevolg van de diversiteit in materiaal. Er is één overeenkomst en dat is dat de detaillering van alle delen van het gebouw even verfijnd zijn. Een bijzondere detaillering, die weliswaar erg kwetsbaar is gebleken.

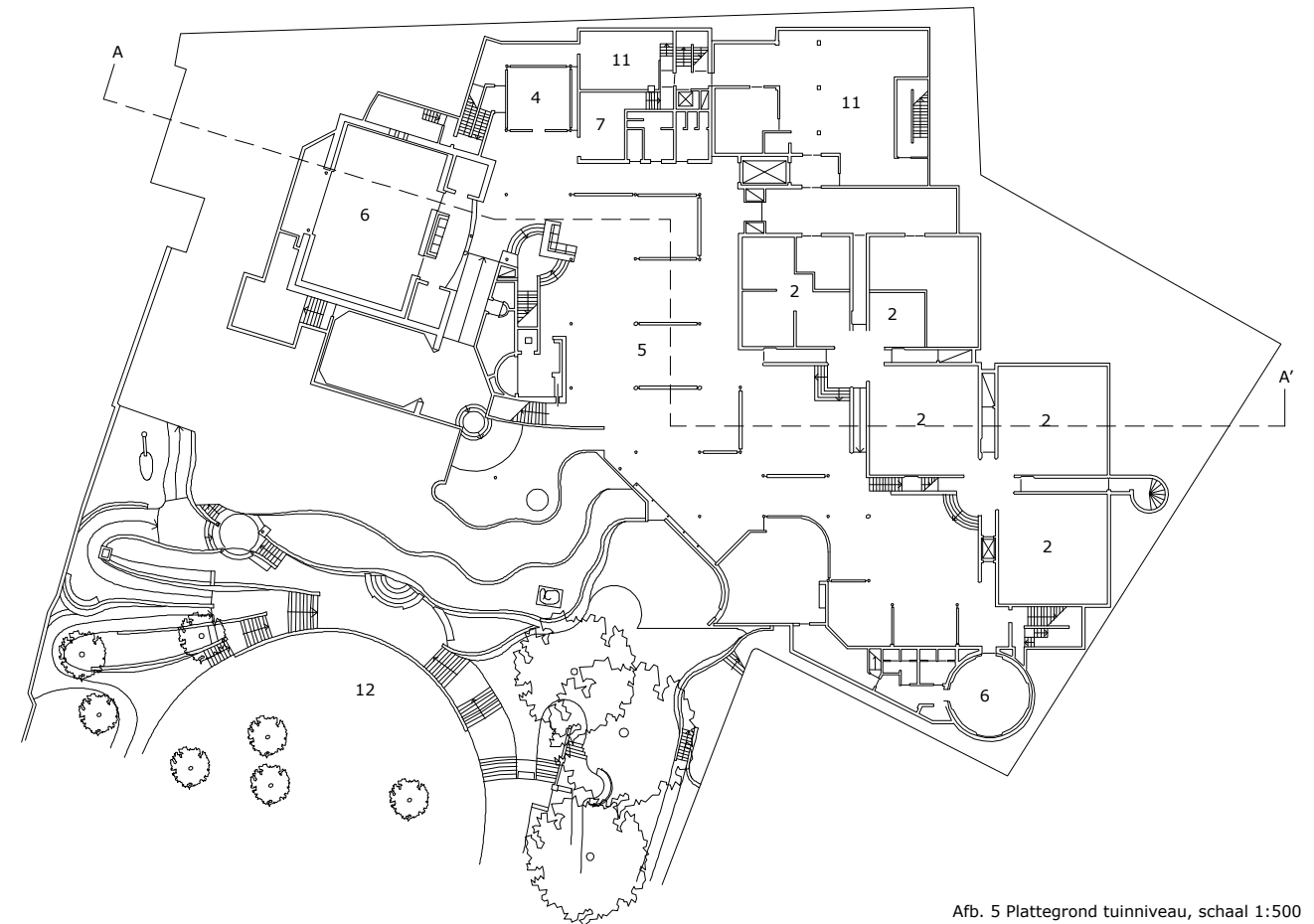
- 1 Entree
- 2 Tentoonstellingsruimte
- 3 Luchtruim
- 4 Wisselende tentoonstelling
- 5 Collectie
- 6 Lezingzaal
- 7 Magazijn
- 8 Café
- 9 Voetgangersplateau
- 10 Magazijn
- 11 Techniek
- 12 Beeldentuin



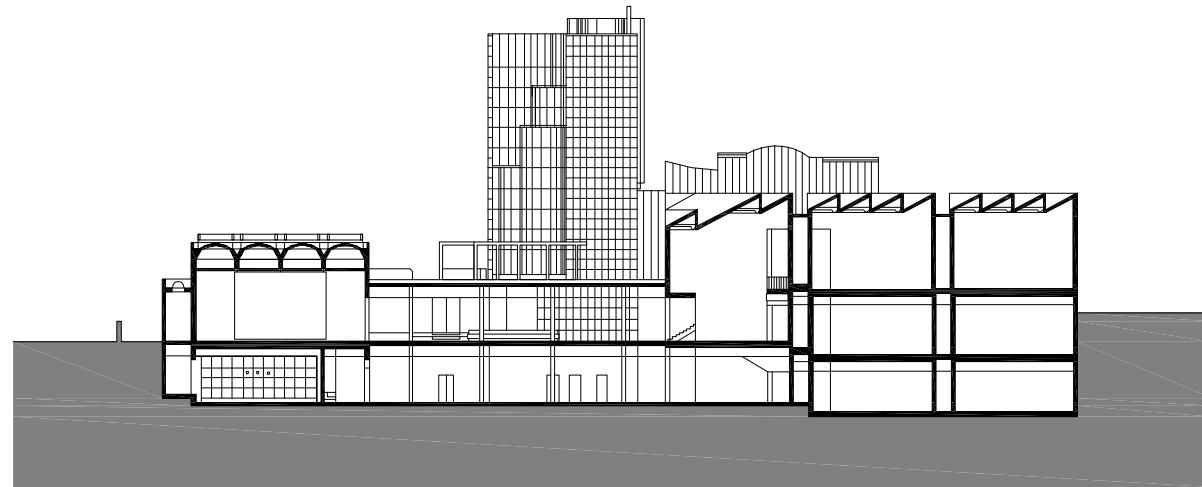
Afb. 3 Plattegrond voetgangersniveau, schaal 1:500



Afb. 4 Plattegrond niveau Abteistrasse, schaal 1:500



Afb. 5 Plattegrond tuinniveau, schaal 1:500



Afb. 6 Doorsnede AA', schaal 1:500



Afb. 8 Een van de ingangen van Museum Abteiberg

Reflectie

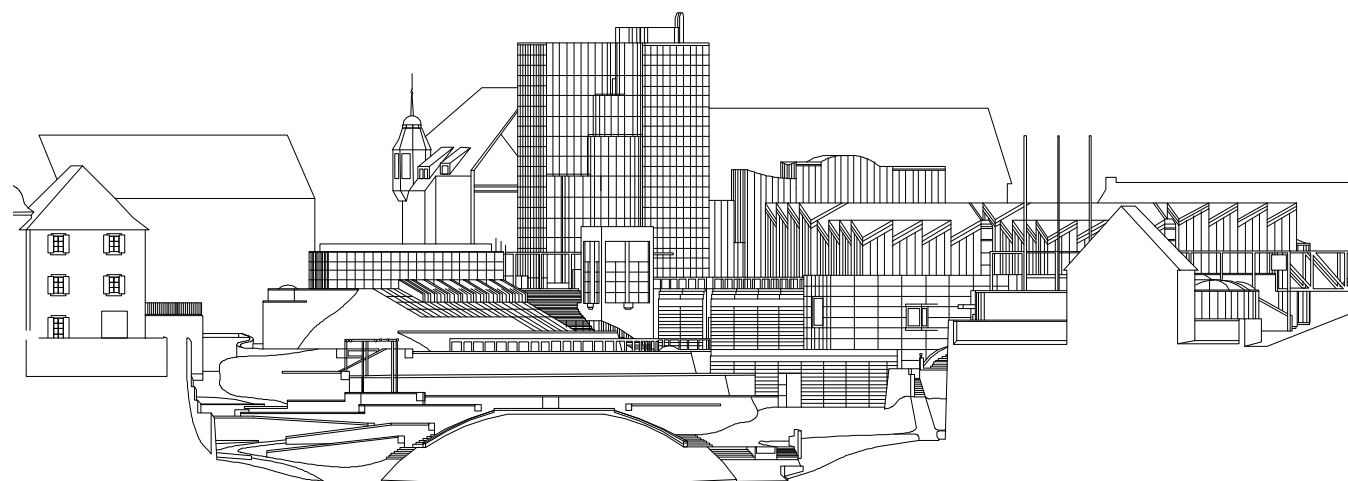
Hans Hollein heeft in 1985 de Pritzker Architectuur Prijs gekregen. Hij is beloond voor de manier waarop hij het oude met het nieuwe verweeft. En wordt geprezen vanwege zijn durf om brutale vormen en kleuren te mengen met verfijnde details en omdat hij niet bang is om oude materialen, zoals marmer, te combineren met nieuwe, zoals kunststoffen. Deze aspecten zijn in het Museum Abteiberg ruimschoots vertegenwoordigd en is alleen om deze reden al een bezoek waard.

Bronvermelding

Onbekend (1985), "Hans Hollein A+U", Tokyo: A+U publishing Co. Ltd
 Hollander, J. den (1982) "Een kunststukje van Hans Hollein, Stedelijk Museum Abteiberg te Mönchengladbach", De Architect, November 1982, pp. 58-65
www.museum-abteiberg.de bezocht op 7 januari 2007
www.pritzkerprize.com/hollein.htm bezocht op 7 januari 2007

Informatie

Bezoekadres: Abteistr. 27, Mönchengladbach, Duitsland
 Openbaar toegankelijk: ja
 Huidige functie: Museum



Afb. 7 Aanzicht Zuid, schaal 1:500



Afb. 9 Detailfoto van één van de met zink bekleedde kubussen

Insel Hombroich

Erwin Heerich

Museum Insel Hombroich is niet als andere musea. Het is een plek waar de kunst en de architectuur alle ruimte krijgt. Een wandeling door het park wordt een rijke, menselijke ervaring. In het gebied staan een aantal paviljoens die sterk van elkaar verschillen en toch veel overeenkomsten vertonen. De architectuur wordt nauwelijks gekoppeld aan functie, waardoor het eerder grenst aan de kunst. De eenvoud van de gebouwen legt de nadruk op de ervaring, van de ruimte, van de kunst en de bezoeker.



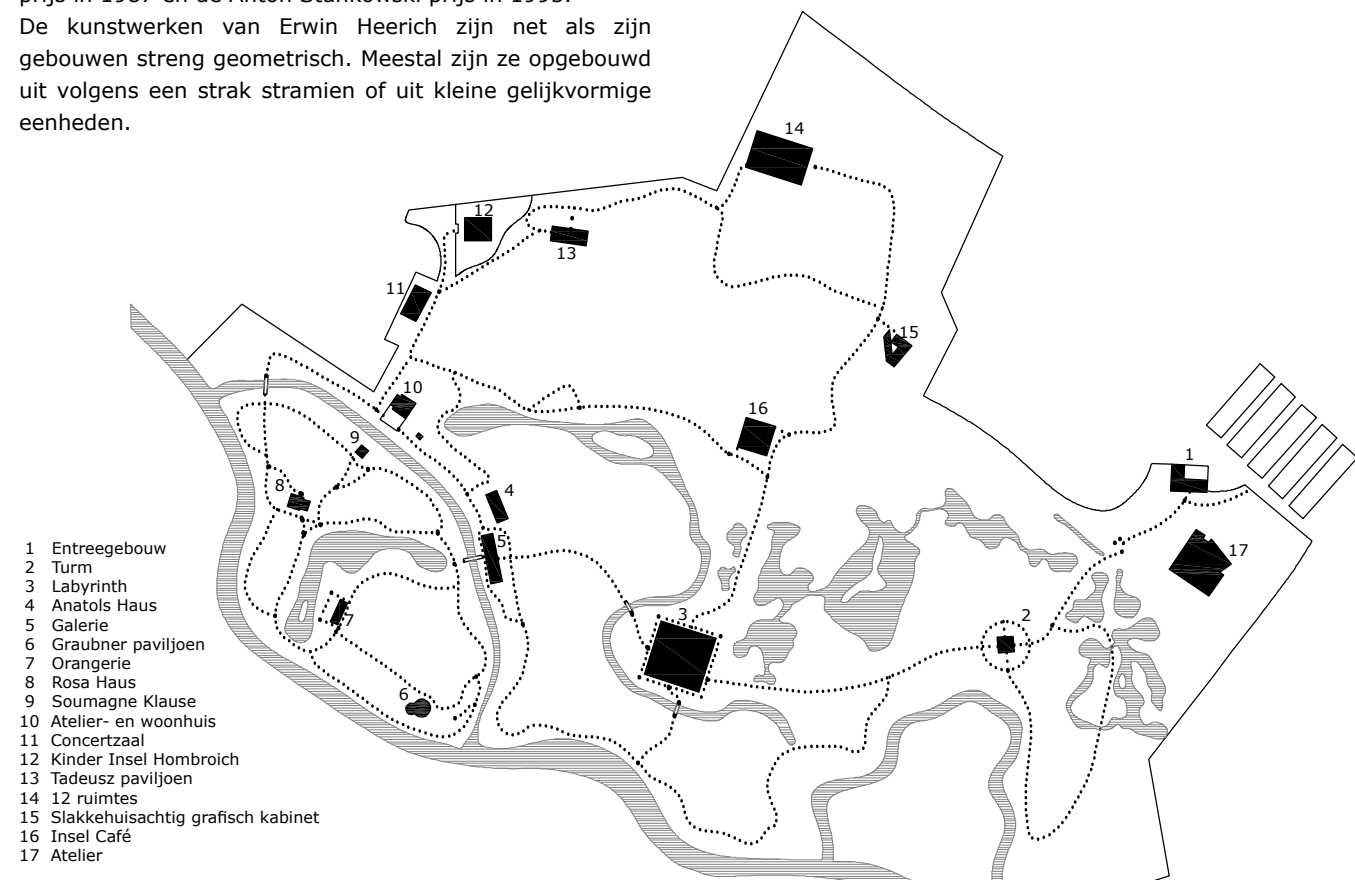
Architect

Oorspronkelijk is Erwin Heerich (1922-2004) niet als architect opgeleid, maar als kunstenaar. Na de tweede wereldoorlog gaat hij naar de kunstacademie in Düsseldorf en komt tot 1950 terecht in het beeldhouw atelier van Ewald Mataré. Hierna zit hij tot 1954 in het meesteratelier samen met Joseph Beuys. In deze periode ontstaan zijn eerste eigen tekeningen en plastieken. In 1957 wordt hij de assistent van Mataré binnen de zomeracademie van Oskar Kokoschka in Salzburg. Van 1969 tot aan zijn pensioen in 1988 is hij professor aan de kunstacademie in Düsseldorf en vanaf 1978 is hij ook lid van de kunstacademie in Berlijn. Vanaf 1980 werkt hij aan de voorbereidingen voor het Museum Insel Hombroich. Aan het eind van zijn leven ontvangt hij twee prestigieuze prijzen, de Max Beckman prijs in 1987 en de Anton Stankowski prijs in 1995.

De kunstwerken van Erwin Heerich zijn net als zijn gebouwen streng geometrisch. Meestal zijn ze opgebouwd uit volgens een strak stramien of uit kleine gelijkvormige eenheden.

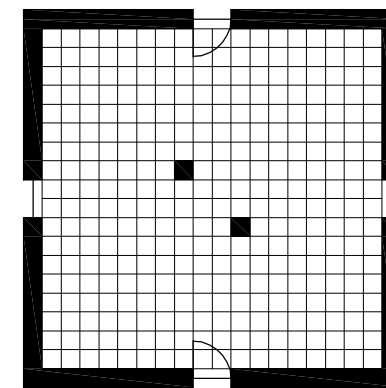
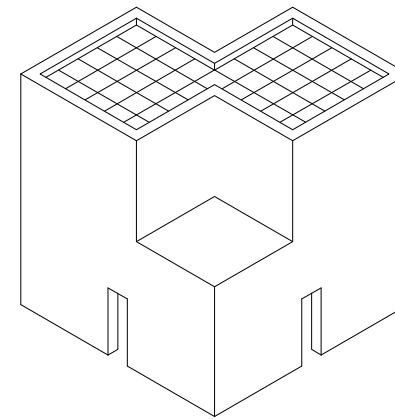
Context

Het Museum Insel Hombroich is gesticht door Karl Heinrich Müller, een zakenman uit Düsseldorf, in 1985. Het terrein is omringd door de rivier de Erft, waardoor het museum op een eiland ligt. Het ligt midden in een agrarisch gebied, de locatie is dan ook grotendeels kunstmatig. Het terrein ligt op het grensvlak van de stad met het platteland en er zijn verschillende snelwegen in de buurt. K.H. Müller kreeg de kans om midden jaren tachtig dit eiland, van ongeveer 26.000 vierkante meter in de Erft met een romantische tuin en een villa, te kopen. In de jaren hierna zijn nog extra gronden rond dit eiland aangekocht. De aangekochte agrarische gronden werden getransformeerd tot een typisch rivierlandschap, kenmerkend voor de streek. Als laatste is een derde en hoger gelegen stuk land aangekocht.



Afb. 1 Situatie, schaal 1:2000

Neuss-Holzheim, D 1985



Afb. 2 Isometrie en plattegrond Turm, schaal 1:200



Afb. 3 Interieur Turm

Concept

Het museum moest geen standaard museum worden. Er zijn verschillende relaties die erg belangrijk zijn. Ten eerste die tussen de gebouwen onderling die zorgvuldig met respect voor de omgeving in het landschap zijn geplaatst, ten tweede de relatie tussen de gebouwen en de kunst, die in enkele gevallen tegelijkertijd zijn ontstaan en ten derde de relatie tussen de kunstvoorwerpen. In de verschillende gebouwtjes zijn heel verschillende kunstobjecten gecombineerd, van Chinese beelden tot Rembrandt en van Maoriwerktuigen tot Rietveld.

De bakstenen paviljoens en expositieruimtes zijn van Erwin Heerich. Het zijn kleine minimalistische, sculpturale gebouwen op de grens van kunst en architectuur. De eenvoud moet de bezoeker bewust maken van zijn beleving van de ruimte, de kunst en de natuur. Er zijn vier typen gebouwen, de eerste zijn heel eenvoudige gebouwtjes voor kleine exposities, de tweede de grote galerieën, de derde zijn speciaal voor de kunstvoorwerpen die erin tentoon worden gesteld ontworpen en de laatste zijn de utilitaire gebouwen. Alle gebouwen zijn onafhankelijk van elkaar, maar gaan wel een relatie met elkaar aan en zijn met elkaar te vergelijken. Ze zijn zorgvuldig in het landschap geplaatst met respect voor de bestaande beplanting en ieder gebouw gaat door zijn plek een relatie aan met de natuur, door hier van af te keren of zich juist ervoor te openen.

Uitwerking

De gebouwtjes zijn allemaal ontworpen volgens een streng stramien van vijftig bij vijftig centimeter, dit is de maat van de tegels op de vloer en de dikte van de wanden. De technische uitwerking is in samenwerking gedaan met architect Hermann H. Müller. Van ieder van de vier typen gebouwtjes zal één worden besproken.

Turm

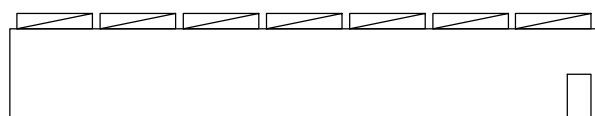
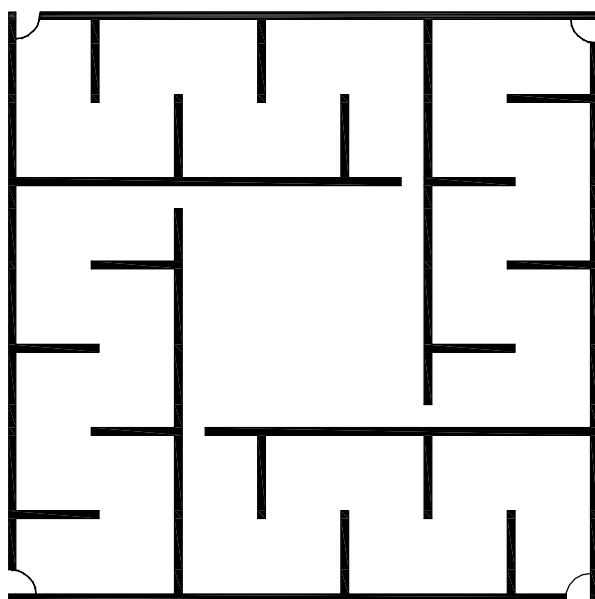
Dit eenvoudige bouwwerkje heeft een vierkante plattegrond. Aan twee zijden zit een glazen deur als ingang. Van buiten komt het gebouw massief en sculpturaal over, van binnen wordt de bezoeker verrast door een hoge lichte ruimte, dankzij het translucente dak. Twee hoeken van het gebouw zijn naar binnen gevouwen en worden ondersteund door twee grote kolommen van vijftig bij vijftig centimeter. Turm speelt met het idee van twee verbonden ruimtes, enerzijds de ruimte in de toren, anderzijds de ruimte die wordt ingenomen door de twee ingevouwen hoeken. Er hangt geen kunst in het gebouw waardoor de bezoeker niet wordt afgeleid van de ruimtelijke beleving.

Labyrinth

Samen met de 'Große Galerie' zijn dit de grote tentoonstellingsruimtes waarin het grootste gedeelte van de collectie staat. Het heeft een afmeting van 39 bij 39



Afb. 5 Interieur Labyrinth



Afb. 4 Plattegrond en aanzicht Labyrinth, schaal 1:500

bij 6 meter. De buitenkant is sober en verscholen achter hoge heggen, waardoor de nadruk wordt gelegd op het interieur, waar totaal verschillende kunstobjecten worden tentoongesteld. Het gebouw bestaat uit vier slingerende armen die rond een centrale vierkante ruimte liggen. Elke gang is gelijk, waardoor de oriëntatie binnen het gebouw alleen aan de hand van de kunst mogelijk is. Het gebouw heeft op alle vier de hoeken een ingang.

Tadeusz-paviljoen

Het paviljoen is net als het paviljoen 'Schnecke' ontworpen in relatie tot de kunstobjecten die erin tentoon worden gesteld. Erwin Heerich heeft op eenvoudige wijze twee ruimtes in een gebouw gecombineerd. Beide ruimtes zijn slechts met één deur van buitenaf te bereiken. De grote ruimte wordt in drieën gedeeld door de kleinere ruimte die haaks op het grote langwerpige volume staat, vijf meter boven het maaiveld. In de kleine ruimte staan twee stoelen die uitkijken over het landschap.

Minimalisme

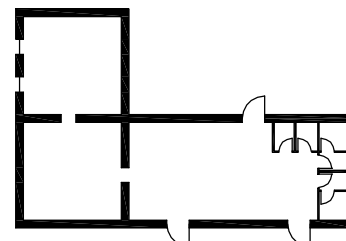
Binnen het minimalisme wordt gestreefd naar het terugbrengen van de kunst of de architectuur tot de essentie. Het is een stroming die terug komt binnen veel gebieden van de kunst. De stroming ontstond in de jaren 60 in de Verenigde Staten, als eerste bij de beeldhouwkunst en later ook bij de schilderkunst. De minimalistische architectuur kwam pas later en is ook sterk geïnspireerd door traditionele Japanse architectuur. Belangrijke namen binnen het minimalisme zijn; John Pawson, Eduardo Souto de Moura, en Peter Zumthor.

Entreegebouw

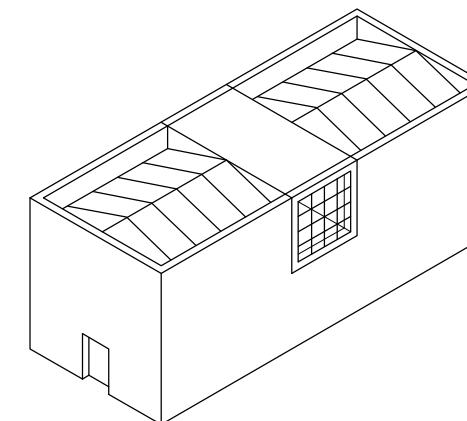
Binnen het ontwerp van het entreegebouw moest rekening worden gehouden met een klein programma van noodzakelijke functies als een boekwinkeltje, kassa en sanitaire voorzieningen. Het is een eenvoudig gebouwtje met een schuin dak. De dikke muren met de diepe ramen geven een geborgen gevoel.

Reflectie

Museum Insel Hombroich is uniek in zijn manier van presenteren. De kunst wordt niet ingedeeld in stromingen en grote tentoonstelling. Door de verscheidenheid staat het object zelf centraal. De architectuur staat in dienst van de kunst, maar is ook kunst op zichzelf. Ook het landschap doet mee in de beleving van de kunst en de architectuur. Het is geen grote kunsttempel waarin de kunst zelf lijkt te verdwijnen, maar eerder een soort samenwerkingsverband tussen de verschillende disciplines in de meest natuurlijke vorm.



Afb. 6 Plattegrond Entreegebouw, schaal 1:500



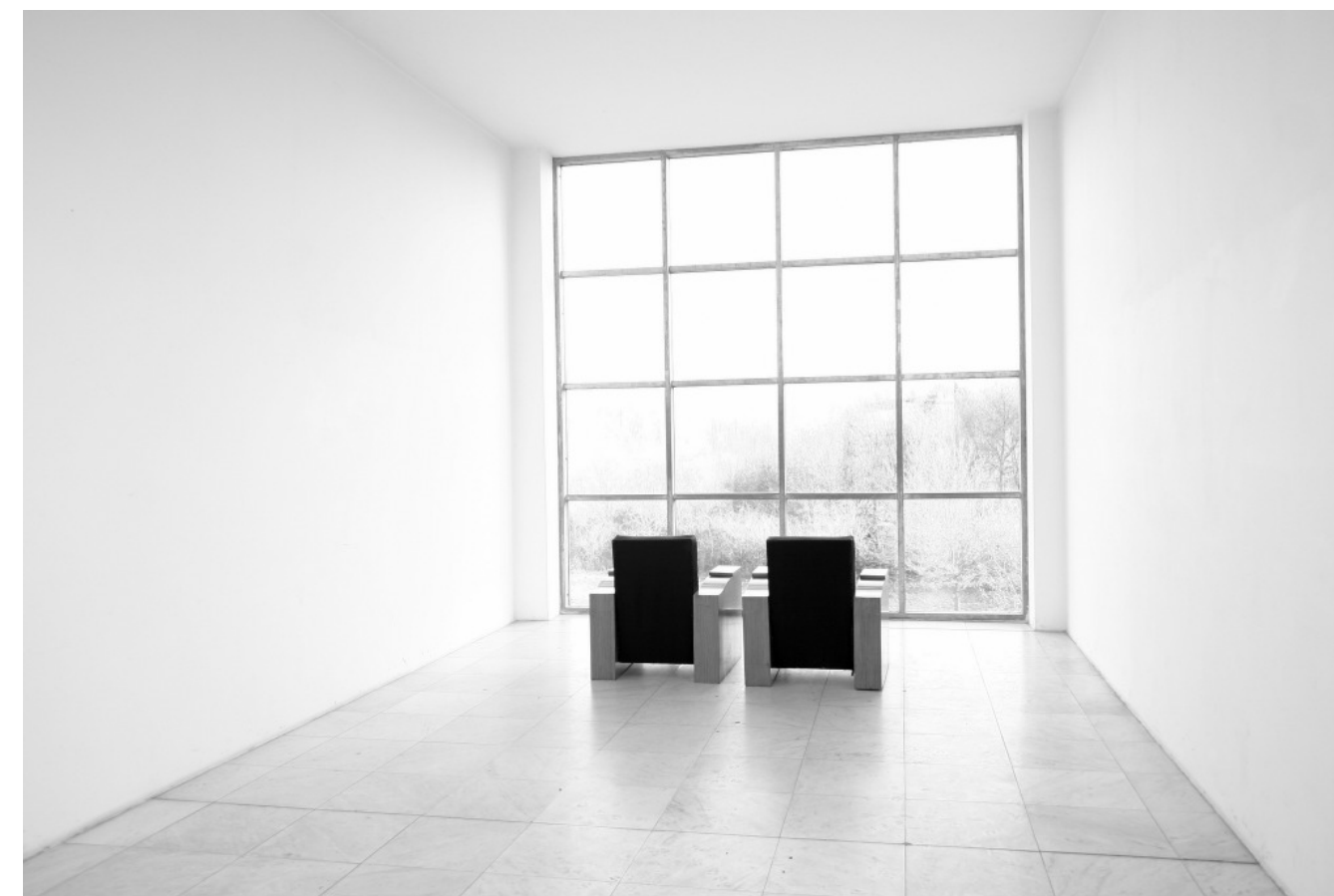
Afb. 7 Isometrie Tadeusz-paviljoen

Bronvermelding

Heerich, E (1996) Museum Insel Hombroich. Stuttgart: Uitgeverij Hatje.
Website MuseumInsel Hombroich, www.inselhombroich.nl, URL bezocht op 3 januari 2007.

Informatie

Bezoekadres: Minkel 2, Neuss-Holzheim (Duitsland)
Openbaar toegankelijk: ja
Huidige functie: Museum



Afb. 8 Interieur Tadeusz-paviljoen