

Κείμενα: Κατερίνα Μπόλη, Ελευθερία Θεοδωρούδη  
 Μετάφραση στην αγγλική γλώσσα: Μαρία Αναγνωστοπούλου  
 Μετάφραση στη βουλγαρική γλώσσα: Glossima-Vehrheim  
 Επιμέλεια έκδοσης: Μαρία Κατσακιώρη, Κατερίνα Μπόλη  
 Χάρτης: Λένα Χατζηιορδάνου, Αντώνης Αποστολάκης  
 Φωτογραφίες: Φωτ. Αρχείο ΕΚΒΥ/Εγχρωμον,  
 Μαρία Κατσακιώρη, Κατερίνα Μπόλη  
 Φωτογραφία κρίνου της Ροδόπης: Κώστας Βιδάκης  
 Φωτογραφία αρκούδας: Σωτήρης Μηλιώνης  
 Γραφιστικός σχεδιασμός: Art Makers  
 Εκτύπωση: Δ. Αλιπτιτζής

Μάρτιος 2008

**iNTERREG III**



Ο οδηγός περιήγησης στη Ροδόπη παράχθηκε στο πλαίσιο του έργου «Κοινές προσεγγίσεις για το σχεδιασμό της ανάδειξης οικολογικά ευαίσθητων περιοχών στη Ροδόπη» του Προγράμματος Κοινοτικής Πρωτοβουλίας INTERREG IIIA/PHARE CBC ΕΛΛΑΔΑ-ΒΟΥΛΓΑΡΙΑ του Υπουργείου Οικονομίας και Οικονομικών, το οποίο χρηματοδοτείται κατά 75% από το Ευρωπαϊκό Ταμείο Περιφερειακής Ανάπτυξης (Ε.Τ.Π.Α.) και κατά 25% από εθνικούς πόρους.

Φορέας υλοποίησης

**ΝΟΜΑΡΧΙΑΚΗ ΑΥΤΟΔΙΟΙΚΗΣΗ  
 ΔΡΑΜΑΣ - ΚΑΒΑΛΑΣ - ΞΑΝΘΗΣ**

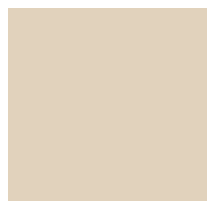
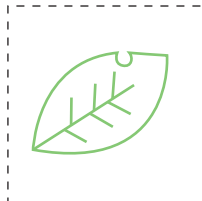
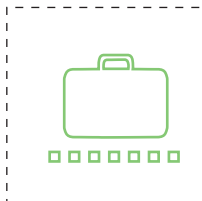
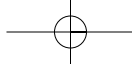
Καπνεργατών 9, 67100 Ξάνθη  
 Τηλ. 2541 350700, Fax 2541 350730

Συντάκτης



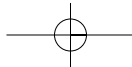
**ΜΟΥΣΕΙΟ ΓΟΥΛΛΑΝΔΡΗ ΦΥΣΙΚΗΣ ΙΣΤΟΡΙΑΣ  
 ΕΛΛΗΝΙΚΟ ΚΕΝΤΡΟ ΒΙΟΤΟΠΩΝ - ΥΓΡΟΤΟΠΩΝ**

14ο χλμ. Θεσσαλονίκης - Μηχανιώνας, 57001 Θέρμη  
 Τηλ. 2310 473320, Fax 2310 471795, www.ekby.gr

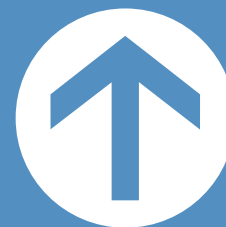


ΡΟΔΟΠΗ

Οδοιπορικό στη Ροδόπη των νομών Δράμας και Ξάνθης



Φυσικό όριο μεταξύ Ελλάδας και Βουλγαρίας, η Ροδόπη εκτείνεται σε 19.000 km<sup>2</sup> περίπου (το 82% ανήκει στη Βουλγαρία και το 18% στην Ελλάδα), σηματοδοτώντας ένα πολύτιμο οικοσύστημα της Βαλκανικής, μια οροσειρά τεράστιας οικολογικής σπουδαιότητας.



Στα βόρεια των Νομών Δράμας και Ξάνθης, από το όρος Φαλακρό μέχρι τα Πομακοχώρια της Ξάνθης και από τα ελληνοβουλγαρικά σύνορα έως την περιοχή της Σταυρούπολης και του Παρανεστίου, το δυτικό και κεντρικό τμήμα της Ροδόπης φιλοξενεί τα παραγωγικότερα δάση της Ελλάδας και ορισμένα από τα λιγότερο αλλοιωμένα φυσικά οικοσυστήματα της Ευρώπης, παρέχει καταφύγιο σε ζώα που απειλούνται με εξαφάνιση, όπως η καφέ αρκούδα και το αγριόγιδο. Χαρακτηρίζεται από ένα πολυποίκιλο ανάγλυφο με αναρίθμητες κορυφές, φιδωτά ρέματα και παραποτάμους του Νέστου, κατάφυτες χαράδρες και εντυπωσιακούς καταρράκτες. Είναι ένας τόπος αραιοκατοικημένος, αλλά κατάσπαρτος ερειπωμένα χωριά, νερόμυλους, τοξωτά γεφύρια, κάστρα και αρχαιολογικά κατάλοιπα.





## Η Δυτική και Κεντρική Ροδόπη

Η οροσειρά της Δυτικής και Κεντρικής Ροδόπης αποτελεί μία από τις πιο ενδιαφέρουσες περιοχές της Ευρώπης, εξαιτίας της μεγάλης βιοποικιλότητας που παρουσιάζει, σε όλες τις βαθμίδες της. Σε αυτό συντέλεσε η γεωγραφική της θέση (σημείο συνάντησης της Βαλκανικής, Ιρανοκασπικής και Μεσογειακής χλωρίδας), η γεωλογική σύσταση και γεωμορφολογία, καθώς και το γεγονός ότι η περιοχή δεν «πληγώθηκε» από τους παγετώνες. Έτσι, για πολλά είδη της Κεντρικής και Βόρειας Ευρώπης, η Ροδόπη σηματοδοτεί το καταφύγιο και το νοτιότερο όριο εξάπλωσής τους.





Το ελληνικό τμήμα της οροσειράς, παρά τη σχετικά μικρή του έκταση, παρουσιάζει μεγάλο οικολογικό ενδιαφέρον, καθώς φιλοξενεί οικοσυστήματα και ζώνες βλάστησης από τις καθαρά μεσογειακές μέχρι τη ζώνη των ψυχρόβιων κωνοφόρων της βόρειας Ευρώπης και την προαλπική ζώνη της Μεσευρώπης. Αντίστοιχης σπουδαιότητας είναι και το βουλγαρικό τμήμα. Τα δάση κωνοφόρων καλύπτουν το 70% της βλάστησης της Ροδόπης, ενώ στο δυτικό τμήμα υπάρχουν τα καλύτερα διατηρημένα δάση μαύρης πεύκης της Βουλγαρίας, όπως και καλά διατηρημένα ορεινά λιβάδια.

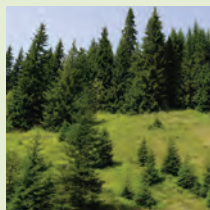
Στην ελληνική πλευρά, 5 περιοχές έχουν ενταχθεί στο Δίκτυο ΦΥΣΗ 2000, 2 περιοχές έχουν χαρακτηριστεί ως Διατηρητέα Μνημεία της Φύσης βάσει της εθνικής νομοθεσίας και 1 περιοχή χαρακτηρίζεται από το Συμβούλιο της Ευρώπης ως Βιογενετικό Απόθεμα

Στο βουλγαρικό τμήμα, από το 1941, που θεσμοθετήθηκε η πρώτη προστατευόμενη περιοχή, έως το 2006, έχουν κηρυχθεί ως προστατευόμενες, συνολικά 216 περιοχές.





## Το οδοιπορικό της...βλάστησης



Διανύοντας μια απόσταση μικρότερη των 100 km, από τη θάλασσα μέχρι την ψηλότερη κορυφή της Ροδόπης, θα παρατηρήσετε όλες τις ζώνες βλάστησης, από τη μεσογειακή έως τη ζώνη των ψυχρόβιων κωνοφόρων, κάτι που δεν συμβαίνει σε καμία άλλη περιοχή της Μεσογείου.

Πρώτη θα συναντήσετε τη μεσογειακή ζώνη των αείφυλλων πλατύφυλλων, με κουμαριές, φιλύκια, αγριελιές, πρίνους, φράξους, κουτσουπιές κ.ά. Ανηφορίζοντας, θα βρεθείτε στη μεταβατική ζώνη του πουρναριού και συνεχίζοντας, θα περάσετε στη ζώνη των δρυοδασών, τη σπουδαιότερη ζώνη της Ροδόπης, με κυριότερα είδη την πλατύφυλλη, την απόδισκη βαλκανική και τη χνωώδη δρυ. Στην ίδια ζώνη, εμφανίζονται φλαμουριές και συστάδες μαύρης πεύκης, αμιγείς ή σε μίξη με τη δρυ. Διαδοχικά, θα μεταβείτε στην ηπειρωτική ζώνη (ζώνη της οξιάς), η οποία, συχνά, δημιουργεί μικτές συστάδες με ελάτη και ερυθρελάτη, αλλά και με σφενδάμια, αγριόλευκες, σημύδες, μαύρη πεύκη και δασική πεύκη. Ένα από τα ωραιότερα μικτά δάση οξιάς με ελάτη και ερυθρελάτη είναι το Παρθένο Δάσος του Φρακτού. Η τελευταία ζώνη βλάστησης που θα συναντήσετε είναι η μοναδική στην Ελλάδα ζώνη των ψυχρόβιων κωνοφόρων, με δάση δασικής πεύκης, ερυθρελάτης και σημύδας, τα οποία συνθέτουν προαλπικά ή σκανδιναβικά τοπία.

Μια διαφορετική κατηγορία βλάστησης που δεν ακολουθεί τους κανόνες διαδοχής των ειδών, καθώς δεν εξαρτάται από το κλίμα, αλλά από το νερό, είναι τα παραποτάμια δάση, με ιτιές, σκλήθρα, ασπρόλευκες και πλατάνια. Θα τα συναντήσετε κατά μήκος του ποταμού Νέστου και των ρεμάτων της περιοχής.





Στη Ροδόπη, η **Οξιά** εμφανίζεται στα καλύτερα εδάφη και στις υγρότερες, βόρειες και ανατολικές πλαγιές. Αμιγής ή σε μίξη με άλλα είδη, δημιουργεί παραγωγικότερα δάση μεγάλης οικολογικής, οικονομικής και αισθητικής αξίας, τα οποία συμβάλλουν και στην παραγωγή καθαρού πόσιμου νερού.



Το **πουρνάρι**, προστατευτικό της διάβρωσης του εδάφους και περιζήτητη αιγοτροφή, στήριξε την οικονομία της Ροδόπης και ολόκληρης της χώρας ως πηγή ενέργειας για θέρμανση, για τη λειτουργία ασβεστοκάμινων και φούρνων, για την απόσταξη τσίπουρου.

Δάση πουρναριού συναντώνται σήμερα μόνο στην Κρήτη. Στην υπόλοιπη Ελλάδα, το πουρνάρι εμφανίζεται, κυρίως, με τη μορφή θαμνώνων.

Το 44% των δασών της Ελλάδας είναι **δρυοδάση**. Όχι τυχαία, λοιπόν, η δρυς αφιερώθηκε στον Δία, έγινε το ιερό δένδρο των Μακεδόνων βασιλέων, απέκτησε δύναμη να χρησιμοδοτεί. Το ξύλο της χρησίμευσε ως πηγή ενέργειας, χρησιμοποιήθηκε στη ναυπηγική, στην επιπλοποιία, σε περιφράξεις. Οι καρποί της έγιναν χοιροτροφή, αιγοτροφή, τροφή άγριων ζώων, αλλά και ανθρώπων, που κατά τη διάρκεια της Κατοχής επέζησαν παρασκευάζοντας ψωμί από αλεύρι βαλάνων. Το κυρίαρχο είδος στη Ροδόπη, αλλά και στη χώρα, είναι η πλατύφυλλη δρυς, πολύτιμη, λόγω έκτασης των οικοσυστημάτων της (80% της συνολικής έκτασης των δρυοδασών), αλλά και εξαιτίας του περιζήτητου, ξανθού ξύλου της.

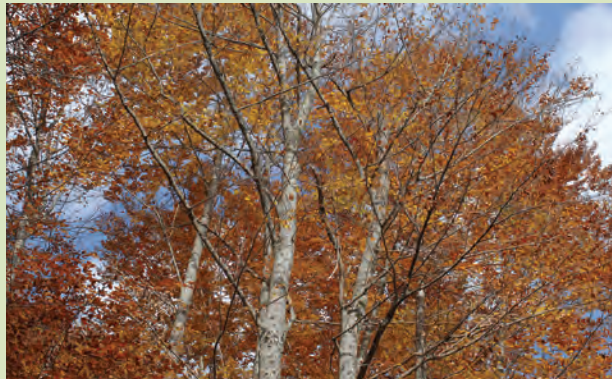


# Ανακαλύπτοντας τους φυσικούς ...θησαυρούς

## Το Δάσος της Σημύδας

Κατεχοχίν ψυχρόβιο είδος, η σημύδα, με τον χαρακτηριστικό, λευκό κορμό της και τα λεπτεπίλεπτα, «τρεμάμενα» φύλλα, δημιουργεί εκτεταμένα αμιγή δάση σε προαλπικές περιοχές, στη Σκανδιναβία και στη Ρωσία. Στην Ελλάδα, εμφανίζεται σποραδικά σε δάση οξιάς, δασικής ή πενταβέλονης πεύκης και ερυθρελάτης. Το δάσος που συνθέτει στο βόρειο τμήμα του Νομού Δράμας είναι το μοναδικό, αμιγές δάσος σημύδας στην Ελλάδα και το νοτιότερο στην Ευρώπη. Η οικολογική του σπουδαιότητα είναι μεγάλη, όπως και η αισθητική του αξία, καθώς είναι από τα ωραιότερα δάση της χώρας.

> δάση







### Το Παρθένο Δάσος Φρακτού (Ζαγκραντένια)

Η περιοχή του Φρακτού φιλοξενεί ένα από τα ομορφότερα μικτά δάση οξιάς με ελάτη και ερυθρελάτη και ένα από τα πιο αδιατάρακτα φυσικά, δασικά οικοσυστήματα της Ευρώπης, με μέγιστο οικολογικό ενδιαφέρον. Το Παρθένο Δάσος βρίσκεται στο βορειοανατολικό άκρο του Νομού Δράμας, κάτω από την ψηλότερη κορυφή της Κεντρικής Ροδόπης, στα 1.953 m. Το 1979 αναγνωρίσθηκε η φυτογεωγραφική και οικολογική αξία του και το 1980 κηρύχθηκε Διατηρητέο Μνημείο της Φύσης. Έκτοτε, βρίσκεται σε καθεστώς απόλυτης προστασίας και άδεια εισόδου θα σας δοθεί μόνο για επιστημονικούς λόγους. Μπορείτε, όμως, να επισκεφθείτε την περιφερειακή ζώνη του δάσους, η οποία φιλοξενεί και το Δασικό Εργοτάξιο του Φρακτού, όπου μπορείτε να διαμείνετε, κατόπιν συνεννόησης με το Δασαρχείο Δράμας, να ενημερωθείτε στο Κέντρο Επισκεπτών Φρακτού και να οργανώσετε την περιήγηση στο δάσος, ακολουθώντας δασικούς δρόμους και οργανωμένα μονοπάτια.



## Το Δάσος Οξιάς στην Τσίχλα, Χαϊντού

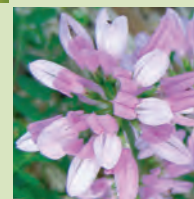
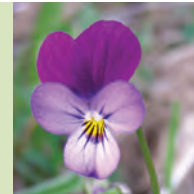
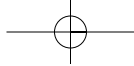
Η Χαϊντού, στην ορεινή Ξάνθη, αποτελεί το νότιο τμήμα του όρους Κούλα (το βόρειο ανήκει στη Βουλγαρία). Η ψηλότερη κορυφή της είναι το Γυφτόκαστρο (1.827 m). Στη Χαϊντού κυριαρχούν τα δάση οξιάς, τα οποία αναμειγνύονται με τη δασική πεύκη, τη σημύδα και την υβριδογενή ελάτη. Στα ψηλότερα υψόμετρα αρχίζουν τα λιβάδια, απομεινάρια θερινών βοσκοτόπων. Το Δάσος της Οξιάς, περίπου 12 km από το Δασικό Χωριό του Ερύμανθου, βρίσκεται στη θέση Τσίχλα, σε υψόμετρο 1.500 και καταλαμβάνει περίπου 180 στρέμματα. Έχει χαρακτηριστεί Διατηρητέο Μνημείο της Φύσης, λόγω των αδιατάρακτων συστάδων οξιάς και της οικολογικής, βοτανικής και αισθητικής αξίας του.



## Το Δάσος της Ελατιάς (Καρά Ντερέ)

Στο βόρειο άκρο του Νομού Δράμας, κατά μήκος των ελληνοβουλγαρικών συνόρων, στην περιοχή της Ελατιάς, θα συναντήσετε το μοναδικό στην Ελλάδα αμιγές δάσος ερυθρελάτης. Η επίσκεψη θα σας μείνει αξέχαστη, καθώς το δάσος συνθέτει ένα τοπίο που παραπέμπει σε αντίστοιχα της βόρειας Ευρώπης. Μέσα σε μια φύση εντυπωσιακή, θα δείτε όλες τις μορφές ερυθρελάτης της Ευρώπης, όπως αυτή της Σουδητίας με τους κρεμάμενους κλάδους, αλλά και αγριολούλουδα ενδημικά της βαλκανικής και σπάνια για την Ελλάδα. Στην περιοχή, υπάρχει και το Δασικό Χωριό Ελατιάς, διοικητικό και λειτουργικό κέντρο των δασών της περιοχής, το οποίο απέχει 72 km από τη Δράμα και παρέχει τη δυνατότητα διαμονής, καθώς και ευκαιρίες για ενδιαφέρουσες, οργανωμένες, διαδρομές περιήγησης με αφετηρία τις εγκαταστάσεις του.





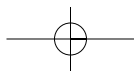
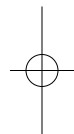
## Τα αγριολούλουδα της Ροδόπης

Στην οροσειρά της Ροδόπης έχουν καταγραφεί 834 είδη και 287 υποείδη φυτών. Σε αυτά περιλαμβάνονται 7 ενδημικά της Ροδόπης, 10 ενδημικά της Ελλάδας, 150 περίπου ενδημικά της Βαλκανικής Χερσονήσου, 59 προστατευόμενα και 82 είδη σπάνια για την Ελλάδα.



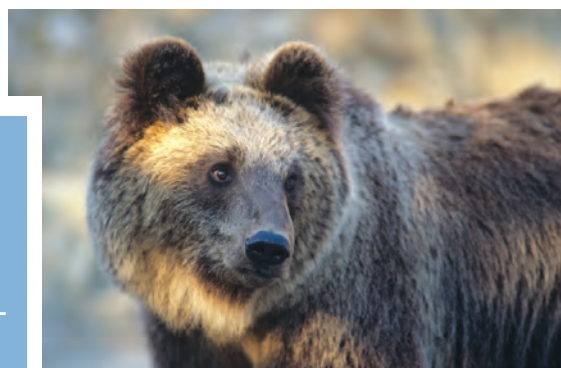
Το πιο διάσημο αγριολούλουδο της Ροδόπης είναι ο κρίνος της. Εξαιρετικά όμορφος, με έντονα κίτρινο χρώμα, ο κρίνος της Ροδόπης (*Lilium rhodoraeum*) ανακαλύφθηκε το 1951 στη βουλγαρική πλευρά της οροσειράς, σε ψευδαλπικά ποσιβιβάδα, όπου εντοπίζονται και οι μεγαλύτεροι πληθυσμοί του. Στην Ελλάδα, εμφανίζεται σποραδικά, σε υψόμετρα άνω των 1.600. Προστατεύεται από τη Σύμβαση της Βέρνης, από τις εθνικές νομοθεσίες Ελλάδας και Βουλγαρίας και περιλαμβάνεται στο Κόκκινο Βιβλίο των Φυτών της Ελλάδας. Αναζητήστε τον και θαυμάστε τον το καλοκαίρι, στα όρια δασών οξιάς και ερυθρελάτης, στα διάκένά τους, στα ψευδαλπικά λιβάδια του Φρακτού, αλλά και κοντά στον οικισμό του Λειβαδίτη, όπου έχει αναφερθεί η παρουσία του.

> φυτά

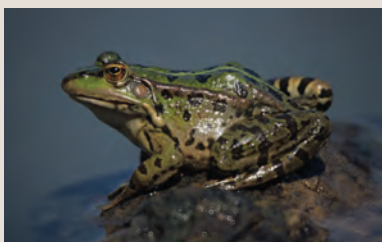


## Στα ίχνη των ζώων

Τα μεγάλα θηλαστικά που βρίσκουν καταφύγιο στα δάση της Ροδόπης, τα 139 είδη πουλιών, τα 11 είδη αμφιβίων, τα 16 είδη ερπετών, αλλά και τα ψάρια που ζουν στα μεγάλα και μικρά ρέματα της περιοχής, καθιστούν τον ορεινό όγκο μεγάλης σπουδαιότητας για την πανίδα. Πατήματα στο χώμα, ίχνη και φτεροκοπήματα θα σας υποδείξουν την παρουσία τους.



Το σπουδαιότερο θηλαστικό της περιοχής είναι η καφέ αρκούδα, είδος προτεραιότητας σε ευρωπαϊκό επίπεδο. Ο πληθυσμός της υπολογίζεται σε 25-30 άτομα.



Τα κυριότερα ενδιατήματα για τα αμφίβια της περιοχής είναι τα λιβάδια της ορεινής Ροδόπης που διασχίζονται από ρέματα.



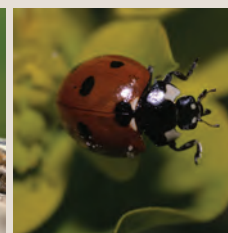
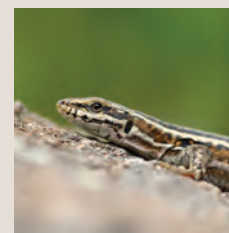
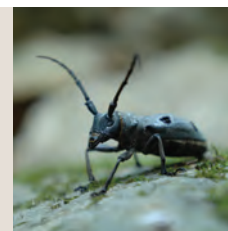
Για τον αγριόκουρκο και την αγριόκοτα, το Παρθένο Δάσος του Φρακτού αποτελεί τον μοναδικό τόπο φωλιάσματος στην Ελλάδα.



Στα πλούσια δάση οξιάς και κυρίως στα γέρικα δένδρα τους, βρίσκουν καταφύγιο 8 από τα 10 είδη δρυσοκολάπτη που έχουν καταγραφεί στην Ελλάδα.



Στις απόκρημνες πλαγιές του Φρακτού, ζει το αγριόγιδο, με πληθυσμό που δεν ξεπερνά τα 50-60 άτομα.



Στα νερά του Βαθυρέματος και του Στραβορέματος υπάρχει πληθυσμός άγριας πέστροφας, ο οποίος παρουσιάζει ιδιαίτερο ενδιαφέρον ως γονιδιακό απόθεμα.



# Ακολουθώντας το ...νερό

## Ο Νέστος ...

Φυσικό όριο μεταξύ Μακεδονίας και Θράκης, ο Νέστος πηγάζει από το όρος Ρίλα της Βουλγαρίας και εκβάλλει στο Θρακικό Πέλαγος, διανύοντας συνολική πορεία 234 km. Περνώντας τα ελληνοβουλγαρικά σύνορα, διασχίζει την οροσειρά της Ροδόπης, φθάνει στο Παρανέστι και συνεχίζει έως τη Σταυρούπολη, όπου εισέρχεται στα Στενά του, τα οποία έχουν χαρακτηριστεί «Αισθητικό Δάσος». Τα Στενά του Νέστου εκτείνονται σε 23.800 στρέμματα και φθάνουν έως τους Τοξότες, δημιουργώντας ένα περιβάλλον μοναδικής αξίας. Στη συνέχεια, με κορυφή τη γέφυρα των Τοξοτών και βάση την παράκτια ζώνη απέναντι από τη Θάσο, ο ποταμός σχηματίζει ένα εκτεταμένο δέλτα, 550.000 στρεμμάτων, το οποίο αποτελεί Υγρότοπο Διεθνούς Σημασίας και φιλοξενεί το μοναδικό σε έκταση στην Ελλάδα και από τα ωραιότερα παραποτάμια δάση της Ευρώπης.



## ...και τα «εμπόδια»

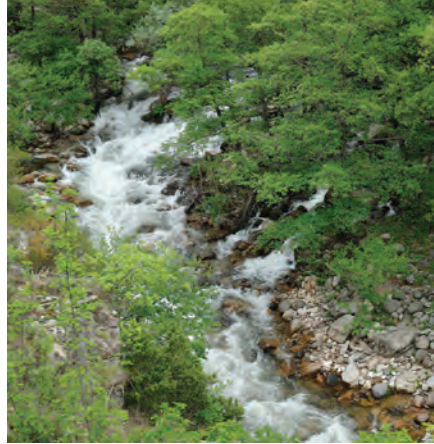
Μοναδικά «εμπόδια» στην πορεία του Νέστου...τα φράγματα. Της Πλατανόβρυσης και του Θησαυρού. Κατασκευασμένα για παραγωγή ενέργειας και αποθήκευση νερού για άρδευση, έχουν επιφέρει μεταβολές στην κοίτη και τη ροή του νερού, αλλά συνθέτουν ένα τοπίο ομολογουμένως εντυπωσιακό.

> νερά



## Τα ρέματα...

Στη διαδρομή του, ο Νέστος συλλέγει τα νερά πολλών ρεμάτων, σχηματίζοντας ένα πολυσιχιδές υδρογραφικό δίκτυο με αξιόλογη ιχθυοπανίδα και πλούσια παρόχθια βλάστηση. Κατά την περιήγηση στον ορεινό όγκο, θα διασταυρωθείτε με παραποτάμους του Νέστου, με μικρά και μεγάλα ρέματα. Με το Αρκουδόρεμα, το Διαβολόρεμα, το Στραβόρεμα, το Μεγάλο Ρέμα, αλλά και τον ποταμό Κόσυνθο. Θα συναντήσετε τις συμβολές τους και τα τοξωτά γεφύρια τους, θα χαθείτε στη μαγεία των νερών και του πλούτου τους, θα εντυπωσιασθείτε από τους καταρράκτες τους.



## ...και οι καταρράκτες του Αχλαδόρεματος

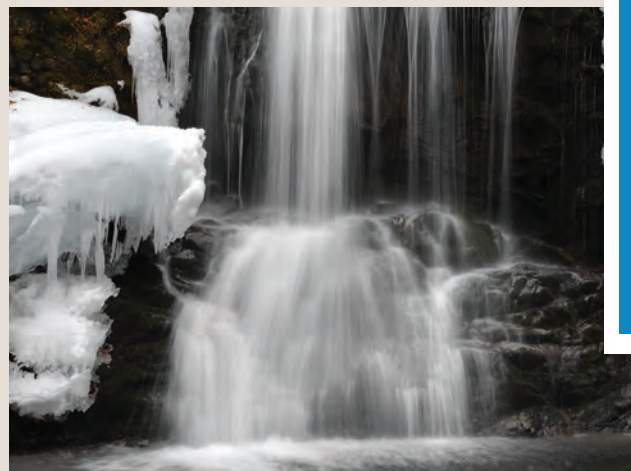
Πρόκειται για τους 5 καταρράκτες που το Αχλαδόρεμα σχηματίζει στο Δάσος του Φρακτού. Ο πρώτος, μια μικρή υδατόπτωση, ύψους 7 m. Ο δεύτερος, πιο εντυπωσιακός, ύψους 13 m. Ο τρίτος φαντασμαγορικός, ύψους 70 m, στις παρυφές του Παρθένου Δάσους και ορατός μόνο από την απέναντι πλαγιά (ο τέταρτος και ο πέμπτος είναι περιοδικοί και δύσκολα προσεγγίσιμοι).







Για να τους επισκεφθείτε, θα πρέπει να εισέλθετε στην περιφερειακή ζώνη του Φρακτού και να συνεχίσετε έως τις εγκαταστάσεις του Εργοταξίου, όπου θα αντλήσετε χρήσιμες πληροφορίες από τους φύλακες, αλλά και από το Κέντρο Επισκεπτών Φρακτού. Συνεχίζοντας στον δασικό δρόμο βόρεια του Εργοταξίου, θα συναντήσετε τη σηματοδοτημένη διασταύρωση που οργανώνει την περιήγηση στο δάσος. Για την πρόσβαση στους καταρράκτες υπάρχουν δύο επιλογές: είτε να ακολουθήσετε το οργανωμένο μονοπάτι που ξεκινά λίγα μέτρα μετά τη διασταύρωση και καταλήγει στους καταρράκτες, μετά από 3 km πεζοπορίας, είτε να συνεχίσετε στον δασικό χωματόδρομο για να φθάσετε στην αρχή ενός δεύτερου, μονοπατιού, σε απόσταση μόλις 300 m από τον πρώτο καταρράκτη. Η πεζοπορική διαδρομή έως τον πρώτο καταρράκτη είναι εξαιρετικά βαθιά. Στη συνέχεια, το μονοπάτι περνά από πυκνό δάσος οξιάς και οδηγεί στον δεύτερο καταρράκτη. Η προσέγγιση του τρίτου καταρράκτη είναι δυσκολότερη, καθώς πρέπει να διασχίσετε επικλινείς λιθωσσωρούς.



> νερά





## του Τραχωνίου (Λειβαδίτη)



Με τα νερά του να πέφτουν ορμητικά από ύψος σχεδόν 40 m, άξια διεκδικεί τη φήμη του πιο εντυπωσιακού καταρράκτη της Ροδόπης. Στα όρια των Νομών Δράμας και Ξάνθης, είτε επιλέξετε να τον προσεγγίσετε από το Παρανέστι, είτε από τη Σταυρούπολη, είτε τον θυμάστε ως «καταρράκτη του Τραχωνίου», είτε ως «καταρράκτη του Λειβαδίτη», το βέβαιο είναι ότι θα σας συναρπάσει.



Αν κινηθείτε από τον Νομό Ξάνθης, επιλέξτε τη διαδρομή μέσω Λυκοδρομίου-Καλλιθέας (στην επαρχιακή οδό Ξάνθης-Δράμας), η οποία σε 30 km περίπου θα σας φέρει εύκολα στο Δασικό Χωριό του Ερύμανθου και από εκεί στον καταρράκτη, ή, εναλλακτικά, την



εξίσου όμορφη διαδρομή Σταυρούπολη-Δαφνώνας-Άνω Καρυόφυτο-Λειβαδίτης (22 km). Μια μικρή παράκαμψη στο Κάτω Καρυόφυτο για να επισκεφθείτε τον παραδοσιακό νερόμυλο και το λίθινο γεφύρι του οικισμού αξίζει τον κόπο. Φθάνοντας στον Λειβαδίτη (σε υψόμετρο 1.220) και ακολουθώντας τον ασφαλτόδρομο που οδηγεί στο

Δασικό Χωριό του Ερύμανθου (4η διαδρομή), θα συναντήσετε την αρχή δύο μονοπατιών. Του «Τηλέμαχου Σαμουρίδη» διάρκειας περίπου 2 ωρών (1,5 km από τον οικισμό) και ένα πιο σύντομο, στο οποίο θα σας οδηγήσει ο χωματόδρομος που θα συναντήσετε περίπου 4,5 km μετά τον Λειβαδίτη. Συνεχώς ελισσόμενο, το μονοπάτι καταλήγει στον καταρράκτη μετά από πορεία 2 km.

Όσοι επιλέξετε την πρόσβαση από τον Νομό Δράμας, θα πρέπει, με αφητηρία το Παρανέστι, να κατευθυνθείτε προς το Τραχώνι, ακολουθώντας το οδικό δίκτυο (συνολικά περίπου 27 km).





Η διαδρομή κινείται κατά μήκος του Αρκουδορέματος και διέρχεται από πυκνά δρυοδάση. Περνώντας διαδοχικά τις διασταυρώσεις του Άνω Θόλου, του Φράγματος της Πλατανόβρυσης, της Σίλλης και της Πρασινάδας, προσεγγίζει τον μικρό, αλλά εντυπωσιακό καταρράκτη της Αγίας Βαρβάρας και συνεχίζει για να συναντήσει τη σηματοδοτημένη διασταύρωση με τον χωματόδρομο (μήκους 7 km) που θα σας οδηγήσει στον εγκαταλειμμένο οικισμό του Τραχωνίου. Από το Τραχώνι, άλλα 7 km πορείας στον δασικό χωματόδρομο θα σας φέρουν σε απόσταση αναπνοής, μόλις 300 m, από τον καταρράκτη. Εκεί θα χρειαστεί να αφήσετε το όχημά σας και να πεζοπορήσετε στο ήπιο μονοπάτι, πνιγμένο στις οξιές, τα σφενδάμια, τους φράξους και τις φλαμουριές.



## → του Λεπίδα

Ύψους σχεδόν 35 m, είναι ο μεγαλύτερος καταρράκτης που σχηματίζει το ρέμα Τσουκάλι και φιλοξενεί το Δάσος του Λεπίδα. Θα τον προσεγγίσετε, ακολουθώντας το οδικό δίκτυο που οδηγεί από το Παρανέστι στα Διπόταμα (περίπου 21 km), στην περιοχή των οποίων ένα από τα μεγαλύτερα λίθινα γεφύρια της Ανατολικής Μακεδονίας ενώνει τις όχθες του Αρκουδορέματος. Από τον συνοικισμό των Διποτάμων, θα πρέπει να ακολουθήσετε τον άνετο χαλικόδρομο που οδηγεί στο Δάσος του Λεπίδα. Μετά από 7 km πορείας, με πανοραμική θέα της Ροδόπης, θα συναντήσετε την αρχή του μονοπατιού που θα σας οδηγήσει στη βάση του καταρράκτη.



> νερά

Το μονοπάτι είναι σύντομο (700 m), κατηφορίζει ομαλά με συνεχή ζιγκ-ζαγκ και διέρχεται από πυκνή βλάστηση με οξιές και βελανιδιές, ενώ στα χαμηλότερα τμήματα κυριαρχούν τα σφενδάμια, οι φτελιές και οι φλαμουριές.

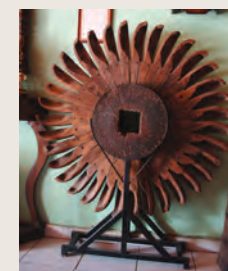
Επιστρέφοντας από τον καταρράκτη, συνεχίστε τη διαδρομή για να καταλήξετε στο Μεγάλο Λιβάδι. Θα έχετε τη δυνατότητα να ατενίσετε την οροσειρά της Ροδόπης και την κοιλάδα του Αρκουδορέματος από το Δασικό Εργοτάξιο του Λεπίδα και να ανακαλύψετε τον δύσκολο προσβάσιμο, αλλά εντυπωσιακό καταρράκτη του Σκοτεινού ρέματος. Το Μεγάλο Λιβάδι, σε υψόμετρο 1.500, θα σας μαγέψει με τα αγριολούλουδα και τις συστάδες δασικής πεύκης περιφερειακά της κοιλάδας του. Από εκεί, μπορείτε να φθάσετε στον τυρφώνα της περιοχής, ανεξάντλητη πηγή πληροφοριών για την εξέλιξη της βλάστησης και να επιστρέψετε από τον δασικό δρόμο που κατευθύνεται νότια για να καταλήξετε πίσω στο Εργοτάξιο του Λεπίδα, έχοντας διαγράψει κυκλική πορεία.

# Στους δρόμους του...πολιτισμού

Παραδοσιακοί οικισμοί, αρχαιολογικά μνημεία, νερόμυλοι και αμέτρητα λίθινα γεφύρια, παραδόσεις και έθιμα αιώνων επιτείνουν τη σπουδαιότητα της Ροδόπης και συμπληρώνουν τον πολιτιστικό πλούτο του πεδινού τμήματος των Νομών Δράμας και Ξάνθης.

Ο Μακεδονικός Τάφος των Κομνηνών (στον δρόμο Κομνηνά - Δαφνώνα) του 2ου αι. π.Χ., το Κάστρο της Καλύβας (4 km από τον ομώνυμο οικισμό), χτισμένο πιθανότατα από τον Φίλιππο Β' για τον έλεγχο όλης της παρανέστιας περιοχής και η Βραχογραφία του Μίθρα Ταυροκτόνου του 2ου - 3ου αι. μ.Χ. (νοτιοανατολικά των Θερμών), θα σας υποδείξουν τον πλούτο που κρύβεται στα σωθικά της Ροδόπης. Τα λίθινα, τοξωτά γεφύρια που ενώνουν τις όχθες των ρεμάτων και ξεπερνούν τα 100, θα σας αποκαλύψουν ξεχασμένους δρόμους επικοινωνίας των οικισμών.

Οι παραδοσιακοί νερόμυλοι, όπως του Κάτω Καρυόφυτου και του Χαλίλ, στην περιοχή του Ωραίου, θα σας θυμίσουν τη δύναμη του νερού. Τα Ανταμώματα των Σαρακατσάνων στο Δασικό Χωριό της Ελατιάς και του Ερύμανθου, θα σας μυήσουν στον τρόπο ζωής των νομάδων κτηνοτρόφων που ζούσαν στην περιοχή.



Το Παρανέστι και η Σταυρούπολη θα σας ανοίξουν τις πύλες εισόδου στον ορεινό όγκο. Το Μουσείο Φυσικής Ιστορίας στο Παρανέστι θα σας ενημερώσει για τον φυσικό πλούτο της Ροδόπης, ενώ το Λαογραφικό Μουσείο της Σταυρούπολης θα σας γνωρίσει τον παραδοσιακό τρόπο ζωής. Οικισμοί όπως οι Ποταμοί, η Σκαλωτή, τα Διπόταμα, το Τραχώνι, ο Λειβαδίτης, η Σμίνθη, ο Εχίνος θα σας δώσουν επιλογές περιήγησης στον ορεινό όγκο. Τα αναρίθμητα ερειπωμένα ορεινά χωριά της Δράμας θα σας γοητεύσουν, ενώ τα Πομακοχώρια της ορεινής Ξάνθης, θα σας αποκαλύψουν ένα ζωντανό οικιστικό σύνολο, εξέχουσας αρχιτεκτονικής και πολιτιστικής αξίας.



## 1η διαδρομή: προς το Δάσος της Σημύδας

Με αφετηρία τη Δράμα, ακολουθήστε τον οδικό άξονα Δράμας - Εξοχής για να φθάσετε στο Κάτω Νευροκόπι. Αξίζει να παρακάμψετε της κύριας διαδρομής για να επισκεφθείτε το σπήλαιο των πηγών του ποταμού Αγγίτη, το ελληνιστικό ιερό του Διονύσου (κοντά στον οικισμό της Καλής Βρύσης), τον Βώλακα και το χιονοδρομικό κέντρο του Φαλακρού, τον οικισμό του Γρανίτη, το οχυρό Λίσσε, προπύργιο της «γραμμής Μεταξά» και μνημείο της σύγχρονης ελληνικής ιστορίας. Μετά το Κάτω Νευροκόπι, η διαδρομή κατευθύνεται βορειοανατολικά και ακολουθεί το επαρχιακό οδικό δίκτυο με κατεύθυνση τους Ποταμούς και τη Μικρομηνιά. Μετά το Λιβαδάκι, προσπερνά τη διασταύρωση του Παγονερίου (από τους πιο αξιόλογους παραδοσιακούς οικισμούς της περιοχής), περνά τον προσφυγικό οικισμό της Μικροκλεισούρας και φθάνει στους Ποταμούς (ο οικισμός αποτελεί σημείο εκκίνησης διαδρομών εξαιρετικού ενδιαφέροντος, όπως αυτή που οδηγεί στο Δασικό Εργοτάξιο Μεγάλη Παναγιά). Από τους Ποταμούς, η διαδρομή συνεχίζει προς τον οικισμό της Μικρομηνιάς, μέχρι τη σηματοδοτημένη διασταύρωση με τον ομαλό χωματόδρομο που θα σας οδηγήσει στο δάσος της Σημύδας (περίπου 20 km από τους Ποταμούς).



το μοναδικό δάσος  
σημύδας στην  
Ελλάδα

## Επιλέγοντας ...διαδρομές



> διαδρομές



το μοναδικό δάσος  
ερυθρελάτης στην  
Ελλάδα



## 2η διαδρομή: προς το Δάσος της Ελατιάς

Ακολουθείστε το οδικό δίκτυο Δράμας - Σιδηρόνερο - Σκαλωτής. Η διαδρομή, συνεχώς ανηφορική, διέρχεται από τους οικισμούς Ταξιάρχες και Λιβαδερό, όπου το τοπίο σταδιακά αλλάζει και η βλάστηση γίνεται πυκνότερη. Έξω από το Λιβαδερό, θα συναντήσετε το ύψωμα «Τουλουμπάρι», το οποίο σηματοδοτεί ουσιαστικά την είσοδο στον ορεινό όγκο και θα περάσετε τις διαδοχικές γέφυρες, του Νέστου και του Βαθυρέματος, πριν καταλήξετε στο Σιδηρόνερο, από την περιοχή του οποίου ξεκινούν ενδιαφέρουσες

διαδρομές περιήγησης. Βελανιδιές, μουριές, οστριές, αγριοφουντουκιές και φράξοι, αναδεικνύουν σταδιακά τον πλούτο της Ροδόπης.



Το Δασικό Χωριό της Ελατιάς απέχει από το Σιδηρόνερο 26 km. Ο τελευταίος, κατοικημένος οικισμός που θα συναντήσετε είναι η Σκαλωτή (σε υψόμετρο 950), όπου θα παρατηρήσετε τη ζώνη της οξιάς να διαδέχεται τη ζώνη των δρυοδασών και να παραχωρεί, σταδιακά, τη θέση της στην ερυθρελάτη. Λίγα χιλιόμετρα (περίπου 5) πριν από το Δασικό Χωριό, η άσφαλτος σταματά και η διαδρομή συνεχίζει σε ομαλό χωματόδρομο. Στην είσοδο του Δασικού Χωριού, οι σημάνσεις θα σας βοηθήσουν να οργανώσετε την περιήγησή σας, να ακολουθήσετε μικρές ή μεγάλες πεζοπορικές διαδρομές μέσα στο δάσος. Να δείτε από κοντά τον σπάνιο όξινο τυρφώνα της περιοχής, να προσεγγίσετε το Στραβόρεμα και τον χώρο όπου κάθε χρόνο λαμβάνει χώρα το «Αντάμωμα των Σαρακατσάνων» της Δράμας, ή, εφόσον διαθέτετε τετρακίνητο όχημα, να προσεγγίσετε την κορυφή Τσάκαλος, το Εργοτάξιο Μεγάλη Παναγιά, αλλά και να φτάσετε στο Δάσος του Φρακτού.

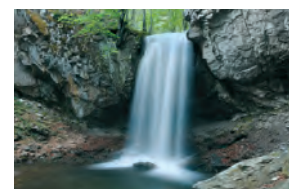
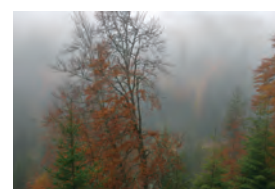


### 3η διαδρομή: προς το Δάσος του Φρακτού

Η διαδρομή ξεκινά από το Παρανέστι και κινείται βόρεια, παράλληλα με το Διαβολόρεμα, ακολουθώντας το οδικό δίκτυο, μέχρι τα Θερμιά (περίπου 33 km). Στην πορεία, διασχίζει πυκνά δρυοδάση, διέρχεται από το Φράγμα της Πλατανόβρυσης και από την περιοχή του Πολυγέφυρου, συναντά ένα από τα γεφύρια του Διαβολορέματος, αλλά και το μονοπάτι που οδηγεί στο Δάσος της Ελατιάς, περνώντας από οκτώ διαδοχικά γεφύρια του Αρκουδορέματος. Συνεχίζοντας, φθάνει στο παλιό εργοτάξιο της Ζαρκαδιάς, περνά τη συμβολή των ρεμάτων Θερμιών και Φαρασινού, που σχηματίζουν το Διαβολόρεμα, διέρχεται από τη σύγχρονη γέφυρα του Φαρασινού και καταλήγει στα ιαματικά λουτρά των Θερμιών, γνωστά για τις θειούχες πηγές και τις πρόχειρες παράγκες τους. Εδώ, η ασφαλτος σταματά και ξεκινά ο χαλικόδρομος που θα σας οδηγήσει, 6 km μετά, στη θέση «Ζήτα», όπου κυριαρχεί η μαύρη πεύκη και η πορεία σας διασταυρώνεται με τον δρόμο που ενώνει το Φρακτό με την Ελατιά. Στην πορεία προς το Φρακτό, θα συναντήσετε το Καρυδόρεμα, ξέφωτα με πανοραμική θέα και οργανωμένες θέσεις ξεκούρασης. Ο δρόμος θα σας οδηγήσει στη θέση «Αυχένας» (13 km από τη θέση «Ζήτα»), όπου χωροθετείται το φυλάκιο και η μπάρα ελέγχου της εισόδου στην περιφερειακή ζώνη του Παρθένου Δάσους. Για να εισέλθετε, θα πρέπει να έχετε εξασφαλίσει άδεια από το Δασαρχείο Δράμας. Ο δασικός δρόμος θα σας οδηγήσει, 2 km μετά, στο Εργοτάξιο του Φρακτού, διοικητικό και λειτουργικό κέντρο του δάσους και ιδα-



κό σημείο εκκίνησης για περιήγηση στην περιφερειακή ζώνη του Παρθένου Δάσους.



το παρθένο  
δάσος







το διατηρητέο  
μνημείο  
της φύσης



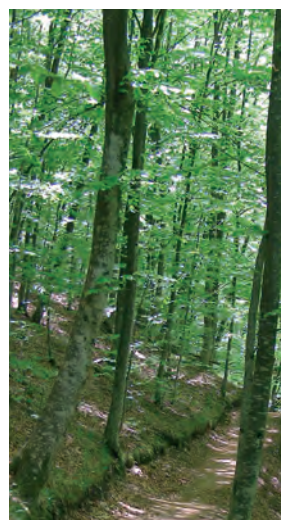
διαδρομές  
>

#### 4η διαδρομή: προς το Δάσος της Χαϊντού και της Οξιάς

Για την πρόσβαση στο Δάσος της Χαϊντού, θα χρειασθεί να επιλέξετε ανάμεσα σε δύο διαδρομές. Και οι δύο με αφετηρία τη Σταυρούπολη. Η μία με σημείο εκκίνησης τον οικισμό του Λειβαδίτη, η άλλη της Καλλιθέας.

Από τον Λειβαδίτη, ακολουθήστε τον ασφαλτοστρωμένο δρόμο, μήκους 10 km, ο οποίος συνδέει τον οικισμό με το Δασικό Χωριό του Ερύμανθου, από όπου δίνεται και η δυνατότητα να φθάσετε στον καταρράκτη του Τρακωνίου (Λειβαδίτη) ή να επιλέξετε διαδρομές, όπως αυτή που κυκλώνει το δάσος της Χαϊντού και καταλήγει στο Δασικό Χωριό, μέσω μιας εναλλακτικής πορείας.

Η πρόσβαση μέσω Καλλιθέας, τον οικισμό της οποίας θα προσεγγίσετε εύκολα ακολουθώντας το οδικό δίκτυο Σταυρούπολης - Λυκοδρομίου (αν κινείστε μέσω Δράμας ή Καβάλας) ή Ξάνθης - Δράμας (3η διασταύρωση προς Λυκοδρόμιο, για όσους κινούνται



μέσω Ξάνθης), είναι εξίσου ενδιαφέρουσα. Στην πορεία, θα διασταυρωθείτε με τον χωματόδρομο που οδηγεί στο «Αντάμωμα των Σαρακατσάνων» της Ξάνθης και τον όξινο τυρφώνα της περιοχής, για να καταλήξει στον Λειβαδίτη.

Οι δύο διαδρομές ενώνουν τις πορείες τους, λίγο έξω από το Δασικό Χωριό του Ερύμανθου, για να οδηγήσουν στις οργανωμένες εγκαταστάσεις του, όπου μπορείτε να απολαύσετε μια διαφορετική διαμονή. Η διαδρομή από το Δασικό Χωριό έως το Δάσος της Οξιάς, ακολουθεί βαθύ χωματόδρομο, συνολικού μήκους 12 km, κατάλληλο για συμβατικό όχημα και ιδανικό για ποδηλασία, παρέχει τη δυνατότητα να περιηγηθείτε μέσα στο δάσος ακολουθώντας οργανωμένες διαδρομές, να επισκεφθείτε τη Γέφυρα του Λεωνίδα, αλλά και να προσεγγίσετε την κορυφή του Γυφτόκαστρου.





## 5η διαδρομή: προς τα Πομακοχώρια της Ξάνθης

Με αφετηρία την Ξάνθη και κατεύθυνση βόρεια, ακολουθήστε το επαρχιακό οδικό δίκτυο και τον ποταμό Κόσυνθο, για να θαυμάσετε τα διαδοχικά γεφύρια του και να φθάσετε στη Σμίνθη, πρώτο Πομακοχώρι της διαδρομής και έδρα του Δήμου Μύκης. Οι διαδρομές που ξεκινούν από τον οικισμό της θα σας αποκαλύψουν ένα οικιστικό σύνολο ξεχωριστού ενδιαφέροντος. Το οδικό δίκτυο που κινείται βορειοδυτικά θα σας οδηγήσει στον αμφιθεατρικά κτισμένο οικισμό του Κύκνου και διαδοχικά στο Ωραίο, στην περιοχή του οποίου μπορείτε να επισκεφθείτε τον παραδοσιακό νερόμυλο του Χαλίλ και το γεφύρι του Παπά, αλλά και να γευθείτε πέστροφα στο ιχθυοτροφείο της περιοχής (συνεχίζοντας στο Ρεύμα, όπου η άσφαλτος σταματά, παρέχεται η δυνατότητα πρόσβασης στο Δάσος της Οξιάς). Για επιστροφή, επιλέξτε τη διαδρομή μέσω του χωριού Σταμάτι για να θαυμάσετε ένα ακόμη γεφύρι του Κόσυνθου.

Εξίσου συναρπαστική είναι η διαδρομή που οδηγεί από τη Σμίνθη στη Μύκη, στον Εχίνο –το μεγαλύτερο Πομακοχώρι της Ξάνθης, στη Μελοίβια και στο Δημάριο (συνολικά 47 km), σημείο εκκίνησης για τις κορυφές Θερμό και Γυφτόκαστρο, αλλά και επίσκεψης στον παραδοσιακό νερόμυλο της περιοχής. Η διαδρομή παρέχει, επίσης, τη δυνατότητα πρόσβασης στον συνοικισμό των Θερμών (14 km από τον Εχίνο), στα Λουτρά τους, στη Βραχογραφία του Μίθρα, αλλά και στη Μέδουσα, έναν από τους πιο όμορφους οικισμούς, στο βορειότερο άκρο του Νομού Ξάνθης. Επιλέξτε να επιστρέψετε μέσω Κοτύλης, (όπου λειτουργεί Γυναικείος Συνεταιρισμός), Πάχνης και Γλαύκης (για να επισκεφθείτε έναν από τους πύργους της Ροδόπης).

Από περιοχές της Ροδόπης διέρχεται και το **ΕΥΡΩΠΑΪΚΟ ΜΟΝΟΠΑΤΙ Ε6**. Από το Κ. Νευροκόπι στον Βώλακα, στο όρος Φαλακρό, στο Λειβαδερό, στο Παρανέστι και από κει στον Λειβαδίτη, στο Δασικό Χωριό του Ερύμανθου και στη Σταυρούπολη, περνά τα Στενά του Νέστου, για να οδηγήσει στην Ξάνθη και από κει στις Σάτρες. Για να προσφέρει μια συναρπαστική εναλλακτική περιήγησης. Για να διασταυρωθεί με δασικούς δρόμους και μονοπάτια που θα σας φέρουν στην καρδιά του ορεινού όγκου, μέσα από «άλλες» πορείες.



η Ροδόπη  
γεμάτη ζωή









# Κεντρική και Κεντρική Ροδόπη

# ΥΠΟΜΝΗΜΑ

## Προτεινόμενες διαδρομές

- 1η διαδρομή: Προς το Δάσος της Σημύδας
- 2η διαδρομή: Προς το Δάσος της Ελατιάς
- 3η διαδρομή: Προς το Δάσος του Φρακτού
- 4η διαδρομή (Α): Προς το Δάσος της Χαϊντούς και της Οξιάς
- 4η διαδρομή (Β): Προς το Δάσος της Χαϊντούς και της Οξιάς
- 5η διαδρομή: Προς τα Πομακοχώρια της Ξάνθης

- Τριγωνομετρικό σημείο
- Χωριό
- Κωμόπολη
- Πρωτεύουσα
- Οριο Φορέα Διαχείρισης
- Σιδηροδρομικό δίκτυο
- Ευρωπαϊκό μονοπάτι Ε6
- Επαρχιακό οδικό δίκτυο
- Δύσβατη διαδρομή
- Οριο νομού
- Λίμνη
- Υδρογραφικό δίκτυο
- Αισθητικό δάσος
- Οριο περιοχής Natura

## Σημεία ενδιαφέροντος

- Καταρράκτης
- Ιαματική Πηγή
- Σπήλαιο
- Γεφύρι
- Νερόμυλος
- Αρχαιολογικός Χώρος
- Εκκλησία-Μονή
- Δασικό Χωριό
- Δασικό Εργοτάξιο
- Υ/Η Φράγμα
- Ιχθυοτροφείο
- Σιδηροδρομικός Σταθμός
- Όξινος Τυρψώνας
- Κέντρο Επισκεπτών Φρακτού
- Κέντρο Περιβ/κής Εκπαίδευσης
- Λαογραφικό Μουσείο
- Μουσείο Φυσικής Ιστορίας
- Ερείπια Οικισμού

## Υψόμετρα (μ)

	0-100		1100-1200
	100-200		1200-1300
	200-300		1300-1400
	300-400		1400-1500
	400-500		1500-1600
	500-600		1600-1700
	600-700		1700-1800
	700-800		1800-1900
	800-900		1900-2000
	900-1000		2000-2100
	1000-1100		2100-2200

Γεωδαιτικό σύστημα αναφοράς: ΕΓΣΑ '87



# Χρήσιμες πληροφορίες



## Πρόσβαση

Κ.Τ.Ε.Λ. Δράμας, 25210 32421  
 Κ.Τ.Ε.Λ. Ξάνθης, 25410 22684  
 Ο.Σ.Ε. Δράμας, 25210 36569  
 Ο.Σ.Ε. Παρανεστίου, 25240 22148  
 Ο.Σ.Ε. Ξάνθης, 25410 22581  
 Ο.Σ.Ε. Σταυρούπολης, 25420 22233

## Διαμονή

### Νομός Δράμας

#### Βώλακας

«Αρχοντικό Παπαεμμανουήλ», 6932739073, www.arpap.gr  
 «Μαρήλια», 25230 23350, www.marilia.gr  
 «Μονοπάτι Ε6», 25230 23916, 6974426160  
 «Μύλος», 25230 23990  
 «Πέταλο», 6948 248104, www.petalocm.com.gr  
 «Τ' αλώνι του κυρ Θανάση», 25230 23714, www.alonihotel.gr

#### Γρανίτης

«Γρανίτης», 25230 23955 / 23933  
 «Hotel Grand Chalet», 25230 22832-3

#### Δάσος Ελατιάς

«Ελατιά», 25210 91300, 6972081157

#### Κάτω Νευροκόπι

«Ακρίτας», 25230 22319  
 «Όρβηλος», 25230 22515 / 22611

#### Λειβαδερό

«Πέτρινη γωνιά», 25210 91388 / 91381

#### Παρανέστι

«Νέσσος», 25240 21021-2  
 «Philoxenia», 25240 22001 / 22364

#### Ποταμοί

«Ξενώνας Ποταμών», 25230 23523

#### Σιδηρόνερο

«Βορέας», 25210 91391  
 «Δρυάδες», 25210 91395 / 25972

#### Ταξιάρχες

«Τζένιφερ», 25210 30005, www.jenifer.gr

### Νομός Ξάνθης

#### Άνω Καρυόφυτο

«Κυβέλη», 25420 31031, www.kyveli-hotel.gr  
 «Κάρυον», 6974010956

#### Ίμερα

«Ίμερα», 25410 20330

#### Κομνηνά

«Ηνίοχος», 25420 21008, www.hotels-in-greece.gr  
 «Nemesis», 25420 21005-6, www.hotelnemesis.gr

#### Λυκοδρόμιο

«Τζιβαέρι» 25410 74843, 6973988823, www.tzivaeri.eu

#### Σταυρούπολη

«Νόστος», 25420 22027  
 «Ξένιος Ζευς», 25420 22444, www.xenios-zeus.gr  
 «Το Αρχοντικό», 25420 22225, www.toarhodiko.gr

## Δασικά Χωριά και Καταφύγια

Δασικό χωριό Ερυμάνθου, 25420 21008, www.forestvillage.gr  
 Δασικό χωριό Ελατιάς, Δασαρχείο Δράμας, 25210 34093 / 34074  
 Δασικό Εργοτάξιο Φρακτού, Δασαρχείο Δράμας, 25210 34093 / 34074  
 Καταφύγιο Λειβαδίτη, Ε.Ο.Σ., 25410 68023  
 Καταφύγιο Φυσιολατρικού Πολιτιστικού Συλλόγου «Ο Λειβαδίτης», 6944833799

## Μουσεία και Αρχαιολογικοί Χώροι

Μουσείο Φυσικής Ιστορίας Ροδόπης - Παρανέστι, 25240 21010, www.paranesti.gr  
 Κέντρο Περιβαλλοντικής Εκπαίδευσης Παρανεστίου 25240 21005, kre-paran@sch.gr  
 Λαογραφικό Μουσείο Σταυρούπολης, 25420 22260  
 Μακεδονικός Τάφος, Κομνηνών - Κάστρο Καλύβας, 25420 22040

## Γυναικείοι Συνεταιρισμοί

Γυναικείος Συνεταιρισμός Κοτύλης, 25440 24190  
 Γυναικείος Συνεταιρισμός Σατρών, Υποκατάστημα Ξάνθης, 25410 27321  
 Γυναικείος Συνεταιρισμός Παρανεστίου, 25240 22262

## Ενδιαφέρουσες Δραστηριότητες

Riverland, 25410 62488, www.riverland.gr  
 Vistonis, 25420 22441, 6948206206, www.vistonis-travel.gr  
 Nestos plus, 6978107717, www.nestosplus.gr

