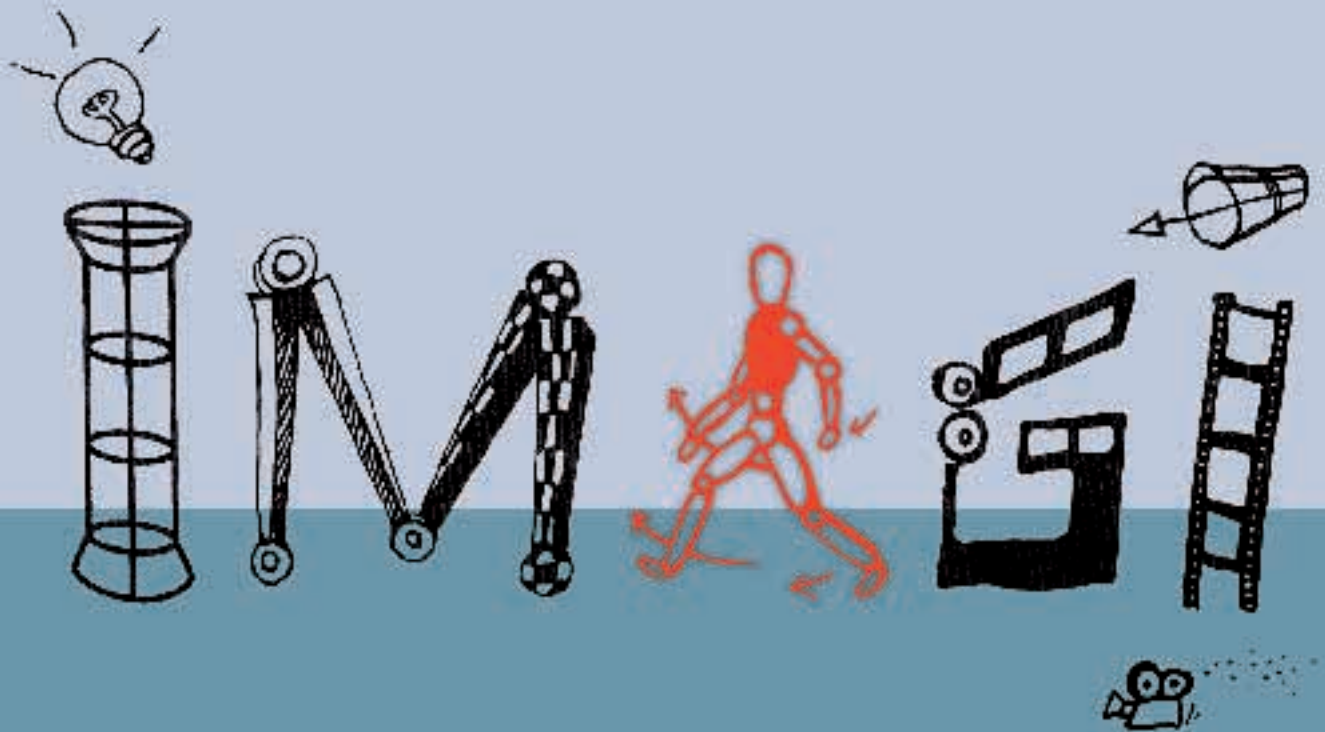




IMAGI INTERNATIONAL HOLDINGS LIMITED  
意馬國際控股有限公司\*



2 0 0 3 / 2 0 0 4 年 年 報



# 目 錄



2	集團資料
3	企業信念及公司簡介
4	主席報告書
6	管理層討論及分析
11	董事簡介
13	高級管理人員簡介
16	董事會報告
23	核數師報告
24	綜合收益表
25	綜合資產負債表
27	資產負債表
28	綜合股本變動報表
29	綜合現金流量表
31	財務報告附註
72	財務概要

### 董事會

#### 執行董事

高長昌（光澤）先生

（主席）

高偉豪先生

（副主席）

張利平先生

（行政總裁）

林百堅先生

#### 非執行董事

吳思遠先生

#### 獨立非執行董事

韓武敦先生

夏禮士先生

胡國志先生

### 審核委員會

胡國志先生（主席）

韓武敦先生

夏禮士先生

### 公司秘書

葉嘉衡先生

### 註冊辦事處

Rosebank Centre

11 Bermudiana Road

Pembroke

Bermuda

### 總辦事處兼主要營業地點

香港

柴灣

新業街8號

八號商業廣場

19樓1909-12室

### 駐百慕達代表

Butterfield Fund Services (Bermuda) Limited

### 法律顧問

香港法律：

麥堅時律師行

的近律師行

百慕達法律：

Conyers Dill & Pearman

### 核數師

德勤•關黃陳方會計師行

### 主要往來銀行

香港上海滙豐銀行有限公司

恒生銀行有限公司

渣打銀行（香港）有限公司

### 百慕達股份過戶登記總處

Butterfield Fund Services (Bermuda) Limited

Rosebank Centre

11 Bermudiana Road

Pembroke

Bermuda

### 香港股份過戶登記分處

秘書商業服務有限公司

香港

灣仔

告士打道56號

東亞銀行港灣中心28樓

### 互聯網網址

[www.imagi.com.hk](http://www.imagi.com.hk)

[www.zentrix.tv](http://www.zentrix.tv)



## 企業信念

矢志成為頂尖獨立電腦  
動畫製作室，為全球家  
庭帶來具備國際水準的  
娛樂製作。



## 公司簡介

意馬國際扎根於香港，並於日本及美國均設有  
辦事處，專注製作電腦動畫、電影及電視系  
列。

意馬國際擁有超過300名電腦動畫專才，分別  
於香港兩所工作室以科技融合藝術，創製高國  
際水準電腦動畫。透過製作榮獲多項殊榮的原  
創電視系列時空冒險記 (Zentrix™)，意馬國際  
已建立基礎，不僅製作其原創電影劇目，亦為  
全球業內領導者提供製作服務。





高長昌（光澤）先生（主席）及  
高偉豪先生（副主席）

於截至二零零四年三月三十一日止財政年度，本集團於電腦動畫製作市場積極進取，邁進更高層次，昂然進入新的一章。

本集團與DreamWorks Television Animation LLC（「夢工場」）就製作一套名為*Father of the Pride*（「FOTP」）之電視動畫而訂立獨家服務合約，標誌著本集團業務之里程碑。面對全球各地芸芸動畫製作公司之激烈競投，本集團成功奪得夢工場歷來首份電腦動畫外判合約。預期即將於二零零四年秋季在美國全國廣播公司（NBC）首播之FOTP，將是美國電視史上首套於黃金時段在主要網絡播放之電腦電視動畫。

夢工場投出此信任票，為本集團製作隊伍注下強心針且帶來極大鼓舞。本集團之製作部已由二零零零年的六名成員擴充至今日由接近三百名動畫製作員及電腦繪圖員組成之強大團隊。於近期香港媒體訪問中，FOTP創作人兼夢工場聯席創辦人Jeffrey Katzenberg（其餘兩名創辦人分別為史提芬史匹堡及David Geffen）對本集團製作FOTP水平的評價為：「是次製作確實令人讚嘆不已…事實上，它在各方面都超乎我想像，現時其他人的製作質素委實不能達到他們的製作水平。」Katzenberg先生此番讚美，進一步引證本集團製作團隊的努力及驕人成績。

本集團在亞洲亦採取同樣合作模式。年內，本集團與Bandai株式會社（「Bandai」）及東映動畫株式會社（「東映」）訂立聯合製作協議，共同製作直接發行錄像電影數碼暴龍X進化，為著名數碼暴龍系列的首套全電腦動畫製作。本集團期望透過尖端電腦動畫技術營造出栩栩如生的效果，為全球數碼暴龍迷帶來全新體驗。



旗下首套電腦電視動畫《時空冒險記》繼在德國及美國贏得獎項後，它亦於二零零三年五月勇奪首個香港數碼娛樂傑出大獎「金獎（電腦動畫組別）」殊榮。藉著近期訂立覆蓋亞太區（不包括日本及大洋洲）與北美洲多項發行權協議，《時空冒險記》之發行權覆蓋面現已幾近全世界。二零零四年七月，《時空冒險記》將於無線電視翡翠台首播，成為本港電視台首次播出香港製作的電腦電視動畫。本集團期望香港觀眾如法國、德國、日本及英國觀眾一樣喜愛這個動作連場的冒險故事。同時希望香港觀眾在欣賞該套獲獎的本地電腦動畫製作之餘，亦能夠分享我們香港人的驕傲。

與夢工場及Bandai等世界級企業合作，使本集團無論在藝術效果、技巧及視野方面均獲益良多。在進一步發掘商業及合作機會之同時，本集團亦正為多部獨立製作之電腦動畫電影展開前期製作，並將於二零零四年六月本集團的第二間製作室啟用後，進行製作。在製作本集團原創電影時，本集團將發揮旗下香港、日本及美國三地之創作、製作及市場推廣隊伍之專業技術，創作迎合全球市場口味的產品。此外，本集團將對該些電影製作採取審慎投資策略，盡可能於產生巨額製作費用前，完成主要預售發行安排。

本人深信，憑藉平衡擴充策略及國際視野，意馬國際已朝向成為世界頂尖動畫製作公司穩步邁進，並為股東帶來最高回報。

最後，本人謹代表董事會向我們世界各地的觀眾、客戶及發行商致以衷心謝意，感謝他們對本集團電腦動畫製作及服務之信賴及支持，亦藉此機會感謝各位股東一直以來之支持及各位員工忠誠努力的貢獻。

主席

高長昌（光澤）

香港，二零零四年六月二十九日

### 業務回顧

繼於二零零二年八月二十三日出售聖誕節日產品及悠閒傢俬業務後，本集團於本年度錄得營業額19,200,000港元（二零零三年：502,900,000港元）。倘不計及出售前該兩項已終止業務於適用期間之營業額，則過往年度可作比較營業額為26,600,000港元，與本年度所錄得者相比下跌27.8%。營業額下跌反映本集團現有項目處於發展階段，而其有關收入將於各項目完成時入賬。本年度來自電腦動畫之收入主要有本集團首套電腦動畫時空冒險記的版權費收入，以及有關向訂約方提供若干電腦動畫服務的初步收入。



年內，本集團錄得虧損19,600,000港元。虧損主要由於i)已發展項目大部分的最低保證版權費收入已於過往年度收取及入賬，而現有的項目則正在進行中，大部分收入均尚未入賬，因此，源自電腦動畫的營業額有所減少；ii)本集團已發展項目的全年攤銷支出與過渡性的項目收入結構未能配合；及iii)本集團須分擔本集團聯營公司寶途集團國際有限公司（「寶途」）的除稅前虧損10,100,000港元，該公司從事製造及銷售聖誕節日產品及悠閒傢俬的業務。

本集團於本年度的財務表現顯示本集團業務發展正處於過渡階段，現正積極製作多個項目。隨著「意馬」公司品牌於國際電腦動畫業逐步建立名聲，多間世界知名製作公司已接洽本集團或已與本集團訂約，就製作全球發行電腦動畫合作。

### 電腦動畫

於二零零三年十月，本集團與居全球領先地位的日本玩具公司Bandai及日本著名電影公司東映訂立共同製作協議，製作發行錄像產品，名為數碼暴龍X進化的全電腦動畫電影。故事取材自Bandai開發的數碼暴龍手提電子遊戲，其後東映動畫以遊戲中廣受歡迎的人物為藍本，製作大受歡迎的長壽電視動畫，由一九九九年三月至二零零一年三月期間在日本富士電視台播放。此項目為數碼暴龍之首套直接發行錄像電腦動畫電影。影片片長80.5分鐘，由電視動畫數碼暴龍及數碼暴龍2的導演角同博之先生執導，預計將於二零零四年十月完成，計劃於二零零五年初推出市場。因此，此合作項目的收入將於二零零五年三月三十一日止財政年度之全年業績中反映。



### 業務回顧 (續)

#### 電腦動畫 (續)

於二零零三年十二月初，本集團與夢工場訂立一項獨家協議，就一套名為FOTP的電視動畫提供電腦動畫服務，服務包括進行建模、人物動畫、燈光、效果、組合及著色處理之工序。夢工場為荷里活首屈一指的動畫製作公司，其電影動畫史力加(Shrek®)榮獲奧斯卡首個最佳電影動畫獎，而最近上畫的史力加2更刷新票房記錄。FOTP為一套家庭式喜劇，故事圍繞一群於世界聞名拉斯維加斯魔術師劇場Siegfried & Roy擔綱表演的白獅子。此套電視電腦動畫初步共有十三集，每集半小時，由John Goodman、Cheryl Hines聲演，並請來愛迪梅菲(Eddie Murphy)及Lisa Kudrow客串演出，將於今秋在美國NBC電視網絡首播。整套動畫將於二零零四年十一月完成並交付夢工場，根據該協議，夢工場可選擇委託本集團製作額外集數及其他項目。



夢工場 Jeffrey Katzenberg 於二零零四年四月參觀本公司在香港之製作室時與行政總裁張利平及副主席高偉豪合攝

本集團於本年度繼續發出時空冒險記的發行權。於二零零三年五月，本集團與Jade Multimedia International B.V.就於亞洲區(日本及大洋洲國家除外)之電視廣播及製作錄像產品與商品發行之其他附屬權利訂立授權協議。另於二零零三年十一月與Bandai就於美利堅合眾國及加拿大發行時空冒險記訂立授權協議。

#### 管理顧問服務

本集團根據管理顧問協議，於香港及香港以外地區向其聯營公司寶途提供顧問服務，並產生穩定營業額，此等業務繼續為本集團提供穩健收入來源。

### 展望

本集團首套二十六集優質電腦電視動畫時空冒險記自二零零二年九月起先後於法國、日本、德國及英國等各地播放，不單取得令人鼓舞之收視率，更榮獲多項國際殊榮，其中包括於二零零三年五月獲頒首屆香港數碼娛樂傑出大獎「電腦動畫組別」之「金獎」。時空冒險記將自二零零四年七月三日起逢星期六上午十時二十分在香港無線電視翡翠台播放。時空冒險記法文版DVD於二零零三年九月面市，其英文版DVD及電腦遊戲預計將於二零零四年分別在美國及日本兩地推出。董事會預期，隨著時空冒險記陸續於各大國際城市作電視廣播及發行，將於未來數年為本集團帶來更多版權費及其他收入。

### 展望 (續)

展望未來，於截至二零零五年三月三十一日止財政年度內將會有無限商機湧現。本集團將繼續採取均衡策略，一方面與海外夥伴緊密合作，另一方面則自行製作原創動畫。與夢工場及Bandai這類全球業界翹楚合作製作動畫委實令人振奮，除確保本集團獲得穩定現金流量外，亦加快本集團學習步伐，提升在電腦動畫製作及項目管理方面的技術、美學、技巧及知識，凡此種種皆為本集團成為亞太區領先的世界級動畫製作公司的重要環節。另一方面，本集團亦將發展原創動畫電影，以把握知識產權之長遠價值，提供機會開闢電影票房、錄像產品發行及商品等多個範疇收益。

為就本集團的長遠策略計劃提供資金，本集團於二零零四年五月以每兩股所持股份對一股供股股份之比例，按每股供股股份1.08港元進行供股，並獲超額認購28.35%，籌得總額約74,500,000港元。

本集團除於三維電腦動畫製作方面奠下成功基礎外，亦計劃發揮日本獨有享譽全球之二維動畫電影製作（「Anime」）之獲利潛力，故於二零零四年三月將其與Mad House株式會社（「KK Mad House」）自二零零二年六月起締結之策略聯盟轉型為15%資本投資。KK Mad House為日本三大動畫製作公司之一，曾製作無數著名動畫電影及電視劇集，旗下作品包括近期備受推崇之電影東京契爺。

KK Mad House已就本集團其中一套原創動畫XS/（暫名）進行包括角色、情節及劇本之前期製作工作。該項目始初構思製作成電視動畫，但本集團現正與多間發行商磋商，將XS/ 動畫製作成直接發行錄像產品之全電腦動畫電影。

於二零零四年六月，本集團於柴灣開設第二所製作室，專門從事原創二維或三維電影製作，包括可能與KK Mad House共同製作之動畫電影。



日本Imagi小林信一先生

### 展望 (續)

本集團借助其於美國洛杉磯及日本東京之海外辦事處與業界全球發行商連繫，推廣旗下產品。其中，已挑選多套現正處於前期製作階段之動畫，於今年稍後時間在國際電影節及展覽推廣，收集市場反應，進一步提升本集團於全球業界之地位、作品質素與市場推廣能力。



Thomas K. Gray先生與Galen Howard Walker先生攝於美國Imagi

除加強製作及市場推廣能力外，我們亦已重整管理層架構，多名具備國際背景及豐富管理、電影行業及知識產權分銷經驗之專才，已先後加盟成為本集團的董事會成員及高級管理人員。憑藉新成員之雄厚實力及廣泛知識，董事會相信，本集團將於業界奠定更強盛的品牌形象，令業務表現更上一層樓，達成本集團成為體現世界頂尖創意、品質及效率的亞洲區內數碼動畫及娛樂事業翹楚之宏志。

截至二零零四年三月三十一日止年度，最大及首五名客戶之應佔銷售額分別佔總營業額之58.5% (二零零三年：18.2%) 及100% (二零零三年：57.8%)。本集團業務唯一所需原料為由數名供應商提供之數碼音帶。最大及首五名供應商分別佔年內總成本不足1% (二零零三年：分別為26.4%及50.2%)。

除財務報告附註33所披露者外，各董事、彼等各自之聯繫人士 (定義見香港聯合交易所有限公司證券上市規則 (「上市規則」)) 或本公司任何股東 (就董事所知持有本公司已發行股本超過5%) 概無於本集團首五名客戶或供應商持有任何權益。

### 流動資金及財務資源

本集團一般以內部產生之流動現金及銀行信貸提供營運所需資金。於二零零四年三月三十一日，本集團可供運用之銀行信貸額合共84,500,000港元，其中約1,200,000港元已動用。本集團於該日之現金存款及銀行結餘約為65,200,000港元，其中39,800,000港元為已抵押銀行存款。董事會認為，本集團具備充足財務資源償還債務及提供業務運作所需資金及應付資本支出。

此外，本集團於年結日的資本結構維持穩健，流動比率為4.6，以負債總額對比股東資本之資產負債比率則為12.9%。



### 外匯風險

本集團交易主要以港元、美元、歐羅及日圓列值，年內並無採用任何對沖或其他工具以減低貨幣風險，惟本集團會定期檢討其外匯風險，於需要時或會運用衍生財務工具對沖該等風險。

### 資產抵押

於二零零四年三月三十一日，本集團並無就其任何資產作任何抵押。

### 或然負債

於二零零四年三月三十一日，本集團並無任何重大或然負債。

### 人力資源

於二零零四年三月三十一日，本集團有超過270名全職員工。本集團僱員的薪酬待遇按工作性質及市場趨勢釐定，配以獎勵計劃，包括按個別表現發放花紅及購股權。



### 審核委員會

審核委員會與本集團管理高層及外聘核數師定期會面，省覽及審閱本集團之財務報告（包括截至二零零四年三月三十一日止年度之財務報告）、審核工作之性質及範疇與內部監控及守章制度之成效，並向董事會提供意見。審核委員會成員包括胡國志先生（審核委員會主席）、韓武敦先生及夏禮士先生。







**董事會成員**

(左至右)

後排：林百堅、高偉豪、吳思遠、張利平、胡國志

前排：韓武敦、高長昌（光澤）、夏禮士

**執行董事**

**高長昌（光澤）先生**，59歲，本集團主席兼執行董事。高先生專責本集團整體策略規劃及公司政策，且為本集團主要創辦人。彼亦為深圳市龍崗區政協及中國人民政治協商會議深圳市委員會會員。

**高偉豪先生**，27歲，本集團副主席兼執行董事。於二零零二年加盟本集團，專責及監督本集團電腦動畫業務發展。高先生畢業於美國加州州立大學（沙加緬度分校），持有理學士學位，主修財務管理。高先生乃本集團主席高長昌（光澤）先生之兒子。

**張利平先生**，45歲，於二零零四年加盟本集團，為本集團行政總裁兼執行董事。加盟本集團前，張先生先後於多家機構擔任高級職位，分別曾任太平協和集團有限公司董事總經理、Dresdner Kleinwort Wasserstein LLP董事總經理及Merrill Lynch & Co., Inc.投資銀行部董事。張先生畢業於北京大學國際商業及經濟系，並獲紐約聖約翰大學頒發國際事務及國際法律碩士學位。彼亦於紐約大學修讀工商管理碩士課程，以及參加佛羅里達州Centre for Creative Leadership的領袖計劃。

**執行董事 (續)**

**林百堅先生**，49歲，自一九九七年起擔任本集團執行董事。彼畢業於澳洲新南威爾斯大學，持有商業學士學位，並為澳洲特許會計師公會、香港公司秘書公會及香港會計師公會會員。彼亦為澳洲新南威爾斯太平紳士。

**非執行董事**

**吳思遠先生**，61歲，於二零零四年加盟董事會。彼為著名電影製作人，在電影界積逾35年經驗。吳先生為思遠影業公司的創辦人。多年來，吳先生在本埠、美國及中國製作影片無數。吳先生為香港電影導演會的永遠榮譽會長及香港電影工作者總會會長。吳先生於一九九八年獲頒「銅紫荊星章」，並於二零零一年獲委任為太平紳士。

**獨立非執行董事**

**韓武敦先生**，62歲，於一九九七年加盟董事會，現為中信泰富有限公司、中遠太平洋有限公司、思捷環球控股有限公司及香格里拉(亞洲)有限公司董事。彼為蘇格蘭特許會計師公會會員、香港會計師公會資深會員及董事學會資深會員。

**夏禮士先生**，58歲，於二零零四年加盟董事會。夏禮士先生曾先後出任美林集團(日本)總裁及美林集團(國際)副主席。在美林集團收購Becker Paribas前，夏禮士先生於Becker Paribas擔任總法律顧問及營運總監。此外，夏禮士先生曾任職於美國參議院及擔任美國證監會律師，並為美國夏威夷州律師協會會員之一。夏禮士先生持有美國格林奈爾學院文學士學位及美國佐治華盛頓大學法律博士學位。

**胡國志先生**，52歲，於一九九七年加盟董事會，為執業會計師。胡先生並為公司顧問，另於多家公司擔任董事職務。彼持有榮譽會計學士學位，分別為香港會計師公會、英國特許管理會計師公會及新加坡會計師公會會員。彼亦為中國人民政治協商會議廣東省委員會會員。



**高級經理**

**謝志文先生**，50歲，本集團營運總監兼企業發展董事。謝先生於一九九九年加入本集團，負責本集團之策略發展、投資者關係及落實本集團之商業計劃。謝先生曾任多家著名機構之高級職位，包括美國大通亞洲有限公司董事、英之傑太平洋有限公司合併與收購董事、隆成集團（控股）有限公司執行董事及德利佳信中國有限公司董事總經理。謝先生持有美國德州大學（阿靈頓分校）之工商管理學士學位及工商管理碩士學位。

**Thomas K. Gray先生**，58歲，本集團業務發展行政副總裁，以及Imagi Services (USA) Limited總裁。Gray先生於二零零四年三月加盟本集團，負責發展本集團環球業務及本集團美國業務。彼於全球電影界包括製作、編劇、市場推廣、發行及諮詢等工作積逾30年經驗。Gray先生曾與著名公司合作，包括嘉禾、聯美、華納兄弟、派拉蒙及環球影業。Gray先生曾參與製作多部賣座電影，其中包括刷新票房紀錄之忍者龜系列電影及由成龍擔綱演出之威龍猛探。Gray先生持有美國阿利桑那大學文學士學位，主修歷史，並於美國阿利桑那州Glendale之Thunderbird-American Graduate School of International Management修讀研究生課程。

**小林信一先生**，56歲，本集團業務發展行政副總裁及Imagi International Japan Company Limited行政總監。小林先生於二零零二年加入本集團，負責於發展蓬勃之日本數碼娛樂界提升本集團之知名度，奠定根基，從而發掘更多商機。小林先生加盟本集團前，於日本多媒體、遊戲軟件發展及動畫業務擁有逾30年經驗。彼現時擔任日本三大動畫公司之一KK Mad House之執行製作總監。小林先生為多部著名電視動畫劇集及電影之監製，包括爆旋陀螺及東京契爺。

**葉嘉衡先生**，36歲，於二零零四年加盟本集團，擔任首席財務總監兼公司秘書。彼為美國執業會計師公會及香港會計師公會會員。彼獲萊斯特大學頒授財務理學碩士學位及加州州立理工大學（Pomona分校）工商管理學士學位。葉先生於多家香港上市公司之財務管理、公司併購以及公司秘書方面累積豐富經驗。

**Galen Howard Walker先生**，38歲，本集團美國業務之業務發展高級副總裁。Walker先生於二零零四年三月加盟本集團，負責於美國拓展本集團業務及發掘商機。加盟本集團前，Walker先生在電影及音樂界累積20年經驗，曾設計及建設12個荷里活音效製作室。Walker先生為一家具領導地位之獨立音效製作公司之音效監督及擁有人，曾為多套荷里活賣座電影提供音效製作服務。Walker先生持有美國加州荷里活音樂技術學院之音樂學位。

**高級經理 (續)**

**鄧東明先生**，33歲，電腦繪圖總監，於二零零零年加盟本集團，掌管整體製作策劃及電腦動畫統籌工作。在創立Imagi Production Limited前，彼於香港三維動畫業累積逾12年經驗。

**葉偉青先生**，34歲，創作美術主管。葉先生負責創作故事版、設計故事人物及背景、監控動畫製作整體質素，以及負責質感部的美術指導及品質管制工作。於二零零零年加盟本集團前，彼於遊戲製作、平面設計及商品項目方面擁有逾10年經驗。彼畢業於香港理工大學，持有平面設計學士學位。

**朱麗兒女士**，37歲，製作主管。朱女士為香港電影業之重要人物，於二零零四年加盟本集團前，曾任職於多家大型動畫及特別效果製作公司。除為電視廣告及電視節目製作各式各樣特別效果外，朱女士亦對多套電影貢獻良多，例如擔任得獎電影《風雲》之特別效果製作人。

**羅偉豪先生**，31歲，電腦動畫總監。羅先生為香港電影界資深工作者，曾於多間大型動畫及特別效果製作公司工作。於二零零四年加入本集團前，羅先生曾為錄像節目及多部電影（包括得獎電影《少林足球》）負責製作特別效果。

**Ooi Kim Huat先生**，26歲，動畫主管。Ooi先生負責本集團動畫製作項目之所有動畫製作指導及監控工作。於二零零零年加盟本集團前，Ooi先生在加拿大及美國之電視廣告及電視卡通製作累積4年經驗。彼畢業於加拿大溫哥華電影學校，主修經典動畫製作。

**姚家樑先生**，34歲，數碼營運主管。姚先生負責本公司整體技術範疇。彼同時率領資訊科技及動畫技術隊伍，管理本公司之資訊科技資產及其主要運作程序。於二零零四年加盟本集團前，姚先生在軟件開發、數據庫及網絡建設方面積逾11年經驗。

**麥知行先生**，29歲，動畫技術主管。麥先生於二零零三年加盟本集團，負責訂立及設計製作流程，以及監察整體專利工具發展，以確保生產隊伍達致最高生產力及效率。於加盟本集團前，麥先生在遊戲軟件開發及多媒體項目積逾6年經驗。彼持有澳洲麥覺理大學電腦科學學士學位，並為澳洲新南威爾斯大學技術管理碩士。

**高級經理 (續)**

**蘇嘉盈女士**，33歲，財務總監。蘇女士於二零零二年加盟本集團，彼持有澳洲新南威爾斯大學商業學士學位及澳洲 Australian Graduate School of Management 之工商管理（行政）碩士學位。彼為澳洲會計師公會及香港會計師公會之會員。

**李偉樑先生**，31歲，於二零零四年加盟本集團擔任業務發展副總裁。李先生持有特許財經分析師(CFA)名銜，並持有加拿大多倫多大學經濟文學士學位。李先生在香港多家上市公司之企業財務、投資者關係及投資方面累積10年經驗。

**李楚湘女士**，36歲，人力資源及行政經理。李女士在人力資源方面積逾10年經驗。於二零零四年加入本集團前，李女士曾任職於全球其中一間最大保安服務集團。

董事會（「董事會」）謹此提呈本公司及其附屬公司（「本集團」）截至二零零四年三月三十一日止年度之年報及經審核財務報告。

### 更改公司名稱

根據於二零零四年三月二十九日舉行之股東特別大會通過之特別決議案，本公司自二零零四年三月三十日起由「IMI Global Holdings Limited」易名為「Imagi International Holdings Limited（意馬國際控股有限公司）」。

### 主要業務

本公司乃投資控股公司。其附屬公司及聯營公司之主要業務分別載於財務報告附註35及17。

### 業績及股息分派

本集團截至二零零四年三月三十一日止年度之業績載於年報第24頁之綜合收益表內。

董事會不建議就截至二零零四年三月三十一日止年度派發末期股息。

### 財務概要

本集團於過去五個財政年度之業績、資產與負債概要載於第72頁。

### 物業、廠房及設備

有關本集團年內之物業、廠房及設備變動詳情載於財務報告附註13。

### 借貸

本集團之借貸詳情載於財務報告附註21及22。

### 股本

本公司年內之股本變動詳情載於財務報告附註24。

### 購買、出售或贖回證券

本年度內，本公司或其任何附屬公司概無購買、出售或贖回本公司任何上市證券。

## 董事

年內及截至本報告日期擔任本公司董事之人士如下：

### 執行董事：

高長昌（光澤）先生	（主席）	
高偉豪先生	（副主席）	
張利平先生	（行政總裁）	（於二零零四年二月六日獲委任）
林百堅先生		

### 非執行董事：

吳思遠先生	（於二零零四年四月二十日獲委任）
卓福民先生	（於二零零四年四月八日辭任）

### 獨立非執行董事：

韓武敦先生	
夏禮士先生	（於二零零四年四月二十日獲委任）
胡國志先生	

根據本公司之公司細則第87條之規定，胡國志先生將於即將舉行之股東週年大會退任，惟符合資格並願意膺選連任。

根據本公司之公司細則第86(2)條之規定，年內及截至本報告日期獲董事會委任為董事之張利平先生、吳思遠先生及夏禮士先生之任期將於即將舉行之股東週年大會屆滿，惟彼等符合資格並願意膺選連任。

各非執行董事之任期至彼等按本公司之公司細則輪值退任為止。

## 董事服務合約

本公司部分執行董事與本公司訂有服務合約，由一九九七年二月一日起生效，初步為期三年。年期屆滿後將繼續留任，惟任何一方可於最少六個月前通知另一方終止合約。

擬於即將舉行之股東週年大會上膺選連任之董事，概無與本集團訂立任何本集團不可於一年內不作賠償（法定賠償除外）而終止之服務合約。

**董事及主要行政人員之證券權益**

於二零零四年三月三十一日，按本公司根據證券及期貨條例（「證券及期貨條例」）第352條之規定所置存之股東名冊所載，各董事、主要行政人員及彼等之聯繫人士於本公司及其相聯法團中擁有或根據香港聯合交易所有限公司（「聯交所」）證券上市規則（「上市規則」）上市公司董事進行證券交易的標準守則之規定而須知會本公司及聯交所之證券權益如下：

**好倉**

(A) 於本公司證券之權益

董事姓名	所持股份數目				佔已發行股本百分比
	個人權益	公司權益	其他權益	合計權益	
高長昌（光澤）先生	3,038,000	1,249,736 (附註(i))	79,014,199 (附註(ii))	83,301,935	60.42%
高偉豪先生	129,600	820,000 (附註(iii))	79,014,199 (附註(ii))	79,963,799	58.00%
林百堅先生	271,200	—	—	271,200	0.20%

**附註：**

- (i) 該等股份由高長昌（光澤）先生實益擁有全部已發行股本之 Kessuda Consultants Limited 持有。
- (ii) 1,626,398 股股份由 Happy Nation Limited 實益擁有，其全部已發行股本由 China Link Holding Limited 實益擁有，而後者之全部已發行股本由滙豐國際信託有限公司（作為高長昌（光澤）先生及其家族成員（包括高偉豪先生）為酌情受益人之 The Cheerco Trust 之受託人）實益擁有。其餘 77,387,801 股股份由 Sunni International Limited 實益擁有，其已發行股本之 54.67% 由 Happy Nation Limited 實益擁有。
- (iii) 該等股份由 Asia Pacific Glory Limited 擁有，其全部已發行股本由高偉豪先生實益擁有。



**董事及主要行政人員之證券權益 (續)**

好倉 (續)

(B) 於相聯法團之權益

董事姓名	相聯法團名稱	股份類別	股份數目	佔已發行股本
			(個人權益)	百分比
高長昌 (光澤) 先生	寶途集團國際有限公司	每股面值1美元之普通股	7,705	6.93%
	Sunni International Limited	每股面值1美元之普通股	5,637	54.67%
林百堅先生	寶途集團國際有限公司	每股面值1美元之普通股	1,053	0.95%
	Sunni International Limited	每股面值1美元之普通股	310	3.00%

除上文披露者以及財務報告附註35所載有關本公司附屬公司若干無投票權之5%遞延股份外，於二零零四年三月三十一日，各董事、主要行政人員或彼等之聯繫人士概無於本公司或其任何相聯法團（定義見證券及期貨條例）任何證券中擁有任何權益。

**購買股份或債券之安排**

本公司購股權計劃詳情載於財務報告附註26。

本年度授出之購股權行使期為三年，於授出日期二零零三年八月十三日之公平價值為每份購股權0.66港元。按柏力克－舒爾斯期權定價模式計算公平價值時作出之重大假設如下：

1. 預期波幅為44.1%；
2. 估計年內授出之購股權之預期可行使期為三年；
3. 無風險年息率為1.68%；及
4. 股息率為0%。

由於缺乏往績數據，就計算公平價值而言，並無就預期將予沒收之購股權作出調整。

柏力克－舒爾斯期權定價模式乃基於高度主觀性假設計算，其中包括股價之波幅。由於主觀性假設之變動可嚴重影響所估計之公平價值，故董事認為現有模式未必為計算購股權公平價值之單一可靠計算方法。

綜合收益表內並無就年內授出購股權之價值確認任何數額。

**購買股份或債券之安排 (續)**

除上文披露者外，本公司、其控股公司或其任何附屬公司年內概無作出任何安排，致使本公司之董事或主要行政人員可藉購買本公司或任何其他法人團體之股份或債券而獲益。

**關連交易**

截至二零零四年三月三十一日止年度，本集團與有關關連人士進行以下交易：

關連人士名稱	附註	交易性質	千港元
寶光玻璃工藝有限公司	(1)	本集團支付租金支出	960
嘉賢保險顧問公司	(2)	本集團支付保費總額	313

附註：

- (1) 高長昌(光澤)先生間接實益擁有寶光玻璃工藝有限公司之權益。
- (2) 林百堅先生及其妻子分別直接及間接實益擁有嘉賢保險顧問公司之權益。

**董事之重大合約權益**

除財務報告附註33披露者外，本公司、其控股公司或其任何附屬公司概無訂立任何本公司董事於當中直接或間接擁有重大權益而於年終或年內任何時間仍然有效之重大合約。

**主要股東**

於二零零四年三月三十一日，按本公司根據證券及期貨條例第336條之規定置存之主要股東登記冊所載，除上文披露有關若干董事之權益外，以下股東已知會本公司持有本公司已發行股本之有關權益及好倉。

## 主要股東 (續)

股東名稱	股份類別	已發行／ 可發行每股 面值0.50港元 普通股數目	佔本公司已發行 股本百分比	附註
滙豐國際信託有限公司	若干全權信託之受託人	93,500,662	67.82%	(1)
China Link Holding Limited	受控法團權益	79,014,199	57.31%	(2)
Happy Nation Limited	受控法團權益	79,014,199	57.31%	(2)
Sunni International Limited	受控法團權益	77,387,801	56.13%	(2)
中信泰富有限公司 (「中信泰富」)	受控法團權益	27,751,032	20.13%	(3)
Golden Gateway Enterprises Inc(「Golden」)	受控法團權益	27,751,032	20.13%	(3)
Forever Glory Holdings Limited(「Forever」)	受控法團權益	27,751,032	20.13%	(3)
中信資本市場控股有限公司 (「中信資本控股」)	受控法團權益	27,751,032	20.13%	(3)
中信資本市場有限公司 (「中信資本」)	實益擁有人	27,751,032	20.13%	(3)

## 附註：

- (1) 除透過China Link Holding Limited持有之本公司間接權益外，14,486,463股股份由滙豐國際信託有限公司（作為若干全權信託之受託人）實益擁有。
- (2) 該等實益權益之詳情載於第18頁「董事及主要行政人員之證券權益」一節(A)分節附註(ii)。
- (3) 於27,751,032股股份之好倉乃純粹由於中信資本根據日期為二零零四年三月一日之包銷協議內之包銷責任所產生。根據證券及期貨條例，中信資本控股被視作於該等27,751,032股股份中擁有權益。於二零零四年三月三十一日，該等股份並未發行。

由於中信泰富擁有Golden之全部已發行股份；Golden擁有Forever之全部已發行股份；Forever擁有中信資本控股之50%已發行股份；而中信資本控股則擁有中信資本之全部已發行股份，因此，中信泰富、Golden、Forever及中信資本控股被視作於中信資本擁有權益之同一批股份中擁有權益。

**主要股東 (續)**

除上文披露者外，於二零零四年三月三十一日，本公司並不知悉任何其他於本公司已發行股本之有關權益或淡倉。

**優先認購股權**

本公司之公司細則或百慕達法例均無有關優先認購股權之規定而促使本公司須按比例向現有股東發售新股。

**公司管治**

本公司於截至二零零四年三月三十一日止年度一直遵守上市規則附錄14所載之最佳應用守則。

**結算日後事項**

結算日後重大事項詳情載於財務報告附註34。

**核數師**

本公司將於股東週年大會提呈決議案，續聘德勤•關黃陳方會計師行為本公司之核數師。

代表董事會

副主席

高偉豪

香港，二零零四年六月二十九日

# Deloitte.

## 德勤

致IMAGI INTERNATIONAL HOLDINGS LIMITED列位股東  
(前稱IMI GLOBAL HOLDINGS LIMITED)  
(於百慕達註冊成立之有限公司)

本核數師行已完成審核載於第24至71頁按照香港普遍採納之會計原則編製之財務報告。

### 董事及核數師之個別責任

貴公司之董事須負責編製真實與公平之財務報告。在編製該等財務報告時，董事必須貫徹採用合適之會計政策。

本行之責任乃根據本行審核工作之結果，對該等財務報告發表獨立意見，並按照百慕達公司法第90條僅向全體股東報告，除此之外本報告別無其他用途。本核數師行不會就本報告的內容向任何其他人士負上或承擔任何責任。

### 意見基礎

本行是按照香港會計師公會頒佈之核數準則進行審核工作。審核範圍包括以抽查方式查核與財務報告所載數額及披露事項有關之憑證，亦包括評估董事於編製該等財務報告時所作之重大估計及判斷、所釐定之會計政策是否適合 貴公司及 貴集團之具體情況，以及有否貫徹應用並足夠地披露該等會計政策。

本行在策劃和進行審核工作時，均以取得一切本行認為必需之資料及解釋為目標，使本行能獲得充分之憑證，就該等財務報告是否存有重要錯誤陳述，作出合理之確定。在表達意見時，本行亦已衡量該等財務報告所載資料整體上是否足夠。本行相信，本行之審核工作已為下列意見建立合理之基礎。

### 意見

本行認為財務報告真實及公平地反映 貴公司及 貴集團於二零零四年三月三十一日之財務狀況及 貴集團截至該日止全年度之虧損及現金流量，並已按照香港公司條例之披露規定妥善編製。

德勤•關黃陳方會計師行

執業會計師

香港，二零零四年六月二十九日

	附註	二零零四年 千港元	二零零三年 千港元
營業額	4	19,212	502,906
銷售成本		(26,441)	(323,958)
毛(損)利		(7,229)	178,948
其他經營收入		8,105	5,678
銀行利息收入		632	2,272
分銷成本		(145)	(52,520)
行政支出		(16,648)	(55,835)
經營(虧損)溢利	6	(15,285)	78,543
融資成本	7	(7)	(1,717)
出售終止經營業務收益	8	6,812	176,881
於一間聯營公司權益攤薄之收益		—	6,136
應佔一間聯營公司(虧損)溢利	17	(10,123)	3,342
除稅前(虧損)溢利		(18,603)	263,185
稅項	10	1,120	7,152
除少數股東權益前(虧損)溢利		(19,723)	256,033
少數股東權益		136	(36)
本年度(虧損)溢利淨額		(19,587)	255,997
股息	11	—	894,641
每股(虧損)盈利	12		
基本		(0.14港元)	1.86港元
攤薄		不適用	1.86港元



	附註	二零零四年 千港元	二零零三年 千港元
<b>非流動資產</b>			
物業、廠房及設備	13	33,671	17,976
電腦動畫	14	50,026	52,447
商譽	15	3,253	3,707
於一間聯營公司之權益	17	21,806	32,715
證券投資	18	9,065	19,248
		<u>117,821</u>	<u>126,093</u>
<b>流動資產</b>			
存貨		27,972	—
應收貿易賬項及其他應收賬項	19	8,817	5,400
應收一間聯營公司款項	17	5,774	8,348
可收回稅項		20,760	20,760
已抵押銀行存款	20	39,800	24,200
銀行結餘及現金		25,396	107,149
		<u>128,519</u>	<u>165,857</u>
<b>流動負債</b>			
其他應付賬項		9,265	4,769
未賺取之收益		13,260	—
應付稅項		3,628	7,505
融資租約承擔—於一年內到期	21	870	2,605
銀行借貸—於一年內到期	22	805	39,038
		<u>27,828</u>	<u>53,917</u>
流動資產淨值		<u>100,691</u>	<u>111,940</u>
總資產減流動負債		<u>218,512</u>	<u>238,033</u>
少數股東權益		143	279

	附註	二零零四年 千港元	二零零三年 千港元
<b>非流動負債</b>			
融資租約承擔－於一年後到期	21	356	647
<b>資產淨值</b>		<b>218,013</b>	<b>237,107</b>
<b>資本及儲備</b>			
股本	24	68,937	68,819
儲備		149,076	168,288
		<b>218,013</b>	<b>237,107</b>

第24至71頁之財務報告已於二零零四年六月二十九日獲董事會批准及授權刊發，並由下列董事代表簽署：

董事  
高偉豪

董事  
張利平

	附註	二零零四年 千港元	二零零三年 千港元
<b>非流動資產</b>			
於附屬公司之權益	16	205,770	120,151
<b>流動資產</b>			
其他應收賬項		237	103
應收一間聯營公司款項	17	2,286	1,363
銀行結餘及現金		336	83,393
		2,859	84,859
<b>流動負債</b>			
其他應付賬項		3,185	1,540
流動(負債)資產淨值		(326)	83,319
資產淨值		205,444	203,470
<b>資本及儲備</b>			
股本	24	68,937	68,819
儲備	25	136,507	134,651
		205,444	203,470

董事  
高偉豪

董事  
張利平

	股本 千港元	股份溢價賬 千港元	合併儲備 千港元	換算儲備 千港元	保留溢利 千港元	總計 千港元
<b>本集團</b>						
於二零零二年四月一日之結餘	68,799	276,360	909	—	529,006	875,074
行使購股權	20	170	—	—	—	190
年度溢利淨額	—	—	—	—	255,997	255,997
未於綜合收益表確認之						
海外附屬公司產生換算差額	—	—	—	487	—	487
轉撥股份溢價	—	(276,360)	—	—	276,360	—
已派特別現金股息 (附註11)	—	—	—	—	(894,641)	(894,641)
於二零零三年四月一日之結餘	68,819	170	909	487	166,722	237,107
行使購股權	118	157	—	—	—	275
年度虧損淨額	—	—	—	—	(19,587)	(19,587)
未於綜合收益表確認之						
海外附屬公司產生換算差額	—	—	—	218	—	218
於二零零四年三月三十一日之結餘	<u>68,937</u>	<u>327</u>	<u>909</u>	<u>705</u>	<u>147,135</u>	<u>218,013</u>
聯營公司應佔部分：						
於二零零四年三月三十一日	<u>—</u>	<u>—</u>	<u>—</u>	<u>—</u>	<u>(8,922)</u>	<u>(8,922)</u>
於二零零三年三月三十一日	<u>—</u>	<u>—</u>	<u>—</u>	<u>—</u>	<u>1,987</u>	<u>1,987</u>

合併儲備指於早前進行企業重組時所購入附屬公司股份面值與本公司就收購發行股份之面值之差額。

	附註	二零零四年 千港元	二零零三年 千港元
<b>經營業務</b>			
經營(虧損)溢利		(15,285)	78,543
經下列調整:			
物業、廠房及設備折舊及攤銷		874	18,022
撥回呆賬撥備		—	(511)
商譽攤銷		454	392
電腦動畫攤銷		13,486	7,653
持有至到期日債務證券貼現攤銷		(2,044)	(1,301)
利息收入		(632)	(2,272)
出售物業、廠房及設備之(收益)虧損		(328)	247
贖回證券投資之收益		(5,612)	—
業務產生匯兌差額		(905)	431
營運資金變動前經營現金流量		(9,992)	101,204
存貨增加		(23,484)	(87,830)
應收貿易賬項及其他應收賬項增加		(3,454)	(170,887)
應收一間聯營公司款項增加		(923)	—
其他應付賬項增加		4,463	42,146
尚未賺取之收益增加		13,260	—
業務所用之現金淨額		(20,130)	(115,367)
購買儲稅券		—	(15,730)
已繳香港利得稅		(18)	(653)
已繳海外稅項		(668)	(1,342)
<b>經營業務所用之現金淨額</b>		<b>(20,816)</b>	<b>(133,092)</b>
<b>投資活動</b>			
購置物業、廠房及設備		(21,627)	(67,509)
已抵押銀行存款增加		(15,600)	(24,200)
電腦動畫成本		(9,526)	(30,869)
購入證券投資		(7,864)	(16,746)
贖回持有至到期日債務證券所得款項		25,703	—
來自一間聯營公司之退回稅款	8	6,812	—
已收利息		669	2,272
出售物業、廠房及設備所得款項		360	61
收購一間聯營公司		—	(88,170)
增購一間附屬公司額外權益		—	(2,300)
向一間聯營公司墊款		—	(1,363)
出售業務所得款項淨額	27	—	1,016,150
<b>投資活動(所用)產生之現金淨額</b>		<b>(21,073)</b>	<b>787,326</b>

	二零零四年 千港元	二零零三年 千港元
<b>融資活動</b>		
償還銀行貸款及信託收據貸款	(39,000)	(109,792)
償還融資租約承擔	(2,644)	(18,061)
已付銀行借貸利息	(440)	(3,082)
發行股份所得款項	275	190
已派股息	—	(894,641)
新借銀行貸款及信託收據貸款	—	321,703
一名少數股東注資	—	464
<b>融資活動所用之現金淨額</b>	<b>(41,809)</b>	<b>(703,219)</b>
<b>現金及現金等值項目減少</b>	<b>(83,698)</b>	<b>(48,985)</b>
<b>年初之現金及現金等值項目</b>	<b>107,111</b>	<b>156,007</b>
<b>匯率變動之影響</b>	<b>1,178</b>	<b>89</b>
<b>年終之現金及現金等值項目</b>	<b>24,591</b>	<b>107,111</b>
代表：		
銀行結餘及現金	25,396	107,149
銀行透支	(805)	(38)
	<b>24,591</b>	<b>107,111</b>

## 1. 一般資料

本公司根據百慕達一九八一年公司法在百慕達註冊成立為受豁免有限公司。本公司股份於香港聯合交易所有限公司（「聯交所」）上市。本公司之最終控股公司為於英屬處女群島註冊成立之Sunni International Limited。

本公司為投資控股公司，其附屬公司及聯營公司之主要業務分別載於附註35及17。

## 2. 採納香港財務申報準則

本年度，本集團首次採納以下由香港會計師公會（「香港會計師公會」）頒佈之香港財務申報準則（「香港財務申報準則」），香港財務申報準則包括香港會計師公會批准之會計實務準則（「會計實務準則」）及詮釋。

採納會計實務準則第12號（經修訂）「所得稅」之主要影響為與遞延稅項有關。於過往年度，已採用收益表負債法（即就時差確認負債）就遞延稅項作出部分撥備，惟於可見將來預期不會撥回之時差則作別論。會計實務準則第12號（經修訂）規定採用資產負債表負債法，據此，就財務報告內之資產及負債賬面值與計算應課稅溢利所用相應稅基之所有暫時差額確認遞延稅項，惟少數情況例外。會計政策變動對目前或過往之會計期間業績並無重大影響，因此，毋須作出前期調整。

## 3. 主要會計政策

財務報告按歷史成本方法及根據香港普遍接納的會計準則編製而成。所採納之主要會計政策如下：

### 綜合基準

綜合財務報告包括本公司及其附屬公司截至每年三月三十一日止之財務報告。

於年內所收購或出售之附屬公司業績乃由收購生效日期起或至出售生效日期止（視情況而定）計算在綜合收益表內。

本集團內各公司間之一切重要交易及結餘均已於綜合賬目內對銷。



### 3. 主要會計政策 (續)

#### 於附屬公司之投資

在本公司之資產負債表中，於附屬公司之投資乃按成本值減任何已確認減損入賬。

#### 商譽

綜合賬目產生之商譽，指收購成本超出本集團所佔附屬公司可識別資產及負債在收購日期公平價值權益之差額，並確認為資產以及按直線法就其估計經濟可用年期攤銷。

#### 於聯營公司之投資

綜合收益表包括本年度本集團應佔其聯營公司收購後之業績。在綜合資產負債表內，於聯營公司之權益乃按本集團應佔該聯營公司之資產淨值減任何未變現溢利或已確認減損入賬。

#### 收入確認

電腦動畫（「電腦動畫」）之製作及銷售收入於每集電影製本已付運及擁有權轉移時確認。於付運每集電影製本前已收買方之款項均記錄為尚未賺取收益及歸類為流動負債。

分授電腦動畫發行及播放權之收入於本集團根據有關協議之條款收取款項之權利確立時（一般為有關母帶送交客戶）予以確認。

服務收入於提供服務時予以確認。

利息收入乃按時間基準參照存款結餘及適用息率累計。

**3. 主要會計政策 (續)**
**物業、廠房及設備**

物業、廠房及設備以成本值減累計折舊、攤銷及累計減損列賬。

物業、廠房及設備之折舊及攤銷以直線法，根據估計物業、廠房及設備自全面運作起之可使用年期及經計及其估計剩餘價值，按下列年期撇銷成本值：

租賃物業裝修	按5年計算
傢俬、裝置及設備	按5年計算
汽車	按5年計算

根據融資租約持有之資產於其估計使用年期或有關租約年期（倘屬較短期間）內，按與本集團自置資產相同之基準計算折舊。

出售或廢棄資產時產生之盈虧，按資產出售價和賬面值的差額計算，並於收益表內確認。

**減值**

本集團於每個結算日覆核其資產之賬面值，以釐定該等資產是否出現任何減損跡象。倘資產之可收回數額估計將低於其賬面值，資產之賬面值則減至其可收回數額，減損即時確認為開支。

倘隨後撥回減損，資產賬面值增至其重新估計之可收回數額，惟增加之賬面值不得超逾於過往年度並無就資產確認減損而釐定之賬面值，減損撥回即時確認為收入。

**電腦動畫**

電腦動畫指本集團仍持有擁有權之電腦動畫，包括製作中電腦動畫及已完成電腦動畫之影片權。

製作中電腦動畫乃按照截至目前已產生的製作成本（包括撥充資本之借貸成本）減減損列賬，該等成本於完成及發行電腦動畫時以其估計可使用年期按有系統基準攤銷。

### 3. 主要會計政策 (續)

#### 證券投資

證券投資以交易日為確認準則並最初以成本值入賬。

於其後之申報日期，本公司表示有意及有能力持有至到期日之債務證券，按經攤銷成本值減就反映不可收回款額確認之任何減損計算。獲得持有至到期日證券之任何折讓或溢價年度攤銷，須與該證券年期內其他應收投資收入合併計算，使各個期間確認之收入能達致固定投資收益。

持有至到期日債務證券外之投資均歸類為投資證券。

持有作指定長期策略用途之投資證券，乃於往後之報告日按成本減任何並非暫時性質之已確認減損列賬。

#### 根據融資租約持有之資產

凡租約條款規定，將擁有權之絕大部分風險及回報轉移至本集團之租約均被歸類為融資租約。根據融資租約持有之資產，按購買日期之公平價值撥充資本。結欠出租人之相應債務於扣除利息支出後，於資產負債表內列為融資租約項下之債務。融資成本（即租約之承擔總額與所收購資產公平價值之差額）按有關租約年期在收益表中支銷，藉以就餘下之債務承擔款額在各會計期間作出固定支銷。

所有其他租約均列作經營租約，而每年租金則按直線法於有關租約年期計入收益表內。

#### 存貨

存貨指根據電腦動畫製作合約製作之電腦動畫，按成本值及可變現淨值兩者中之較低者入賬。成本值按於需要時可作出修訂及更新之每集估計成本計算。

#### 借貸成本

購買、建造或生產符合資格之資產之直接應佔借貸成本均會撥充資本，以作為該等資產成本之一部分。當資產大部分可作其擬定用途或出售時，借貸成本不會再撥充資本。

所有其他借貸成本均於其發生期間確認為開支。

### 3. 主要會計政策 (續)

#### 退休福利成本

定額退休福利計劃款項於到期支付時列作開支。

#### 外幣

以港元以外之貨幣結算之交易最初按交易日期之匯率列賬。以外幣為單位之貨幣資產及負債均按結算日當時之匯率重新換算。因匯兌而產生之盈虧計入年度收益表。

於綜合賬目時，本集團海外業務的資產及負債按結算日當時之匯率換算，收支項目則按年度平均匯率換算。換算所產生匯兌差額（如有）列作股本，撥入本集團匯兌儲備。該等換算差額於出售業務期間確認為收入或開支。

#### 稅項

所得稅支出指即期應繳稅項及遞延稅項之總和。

即期應繳稅項乃按年內應課稅溢利計算。應課稅溢利有別於收益表所申報之溢利淨額，原因為應課稅溢利不包括其他年度應課稅或可扣稅之收入或支出項目，且不計入毋須課稅或不可扣稅之收益表項目。

遞延稅項為就財務報告內資產及負債賬面值與計算應課稅溢利所用相應稅基之差額預期應付或可收回之稅項，按資產負債表負債法列賬。遞延稅項負債一般會就所有應課稅暫時差額確認入賬，而遞延稅項資產會於可能有應課稅溢利以抵銷可扣稅暫時差額時確認入賬。倘暫時差額因商譽或負商譽或初步確認不影響課稅溢利或會計溢利之交易（業務合併除外）其他資產及負債產生，則有關資產及負債不予確認。

遞延稅項負債乃就投資附屬公司及聯營公司產生之應課稅暫時差額確認入賬，惟倘本集團可控制暫時差額之撥回，且暫時差額可能不會於可見將來撥回之情況除外。

遞延稅項資產賬面值會於每個結算日審閱，並在應課稅溢利可能不足以收回全部或部分資產時作出調減。

**3. 主要會計政策 (續)**
**稅項 (續)**

遞延稅項按預期適用於清付負債或變現資產之期間之稅率計算。遞延稅項於收益表計入或扣除，惟有關直接於股本扣除或計入之項目除外，有關遞延稅項亦於股本內處理。

**4. 營業額**

營業額指年內本集團向外界客戶銷售貨物之已收及應收款項及服務收入，分析如下：

	二零零四年 千港元	二零零三年 千港元
銷售電腦動畫	6,240	—
分授電腦動畫版權收入	1,736	15,316
管理顧問收入	11,236	11,270
銷售仿真聖誕樹、裝飾配件及悠閒傢俬	—	476,320
	<u>19,212</u>	<u>502,906</u>

**5. 業務及地域分類**
**業務分類**

就管理目的而言，本集團於年內分作兩個經營部門，為本集團申報主要分類資料之劃分基準。

主要業務如下：

電腦動畫 — 製作、發行及銷售電腦動畫

管理顧問服務 — 提供管理顧問服務

直至二零零二年八月二十二日為止，本集團亦從事製造及銷售仿真聖誕樹產品及悠閒傢俬業務，惟該兩項業務已於二零零二年八月二十三日出售（見附註8）。

**5. 業務及地域分類 (續)**
**業務分類 (續)**

該等業務之分類資料呈列如下。

**收益表**

截至二零零四年三月三十一日止年度

	電腦動畫 千港元	管理顧問服務 千港元	綜合 千港元
<b>營業額</b>			
對外銷售	7,976	11,236	19,212
<b>業績</b>			
分類業績	(9,058)	1,684	(7,374)
其他經營收入			8,105
銀行利息收入			632
未分配公司支出			(16,648)
經營虧損			(15,285)
融資成本			(7)
出售終止經營業務收益			6,812
應佔一間聯營公司虧損			(10,123)
除稅前虧損			(18,603)
稅項			1,120
除少數股東權益前虧損			(19,723)

**5. 業務及地域分類 (續)**
**業務分類 (續)**
**資產負債表**

於二零零四年三月三十一日

	電腦動畫 千港元	管理顧問服務 千港元	綜合 千港元
<b>資產</b>			
分類資產	130,814	2,289	133,103
於一間聯營公司之權益			21,806
未分配公司資產			91,431
綜合資產總值			<u>246,340</u>
<b>負債</b>			
分類負債	17,008	—	17,008
未分配公司負債			11,176
綜合負債總額			<u>28,184</u>

**其他資料**

截至二零零四年三月三十一日止年度

	電腦動畫 千港元	管理顧問服務 千港元	未分配項目 千港元	綜合 千港元
注資	31,257	—	2,053	33,310
折舊及攤銷	<u>18,850</u>	<u>—</u>	<u>1,328</u>	<u>20,178</u>



**5. 業務及地域分類 (續)**
**業務分類 (續)**
**收益表**

截至二零零三年三月三十一日止年度

	持續經營業務		終止經營業務		綜合 千港元
	電腦動畫 千港元	管理顧問服務 千港元	聖誕樹 千港元	悠閒傢俬 千港元	
<b>營業額</b>					
對外銷售	15,316	11,270	420,863	55,457	502,906
<b>業績</b>					
分類業績	7,573	1,719	109,611	7,525	126,428
其他經營收入					5,678
銀行利息收入					2,272
未分配公司支出					(55,835)
經營溢利					78,543
融資成本					(1,717)
出售終止經營業務收益					176,881
於一間聯營公司權益攤薄之收益					6,136
應佔一間聯營公司溢利					3,342
除稅前溢利					263,185
稅項					7,152
除少數股東權益前溢利					256,033

**5. 業務及地域分類 (續)**
**業務分類 (續)**
**資產負債表**

於二零零三年三月三十一日

	持續經營業務		終止經營業務		綜合 千港元
	電腦動畫 千港元	管理顧問服務 千港元	聖誕樹 千港元	悠閒傢俬 千港元	
<b>資產</b>					
分類資產	69,639	1,214	—	—	70,853
於一間聯營公司之權益					32,715
未分配公司資產					188,382
綜合資產總值					<u>291,950</u>
<b>負債</b>					
分類負債	1,764	28	—	—	1,792
未分配公司負債					52,772
綜合負債總額					<u>54,564</u>

**其他資料**

截至二零零三年三月三十一日止年度

	持續經營業務		終止經營業務		未分配項目 千港元	綜合 千港元
	電腦動畫 千港元	管理顧問服務 千港元	聖誕樹 千港元	悠閒傢俬 千港元		
注資	44,601	—	59,899	767	3,047	108,314
折舊及攤銷	11,092	—	16,597	643	1,175	29,507

**5. 業務及地域分類 (續)**
**地域分類**

以下為按市場地域分析之本集團營業額：

	總營業額		經營業績貢獻	
	二零零四年 千港元	二零零三年 千港元	二零零四年 千港元	二零零三年 千港元
北美	6,240	359,136	2,836	92,005
英國及歐陸	—	103,618	—	23,665
亞太區	12,972	37,292	(10,210)	9,868
其他	—	2,860	—	890
	<u>19,212</u>	<u>502,906</u>	<u>(7,374)</u>	<u>126,428</u>
其他經營收入			8,105	5,678
銀行利息收入			632	2,272
未分配公司支出			(16,648)	(55,835)
經營(虧損)溢利			<u>(15,285)</u>	<u>78,543</u>

截至二零零三年三月三十一日止年度，本集團源自北美、英國及歐陸、亞太區及其他地區有關仿真聖誕樹及悠閒傢俬銷售之已終止業務營業額分別為359,000,000港元、97,000,000港元、18,020,000港元及2,300,000港元。

**5. 業務及地域分類 (續)**
**地域分類 (續)**

分類資產之賬面值與添置物業、廠房及設備和無形資產按資產所在地分析如下：

	分類資產之賬面值		添置物業、廠房及 設備和無形資產	
	二零零四年 千港元	二零零三年 千港元	二零零四年 千港元	二零零三年 千港元
香港	132,717	201,174	22,228	12,419
中華人民共和國(不包括香港)	—	—	—	60,116
其他地區	113,623	90,776	11,082	35,779
	<u>246,340</u>	<u>291,950</u>	<u>33,310</u>	<u>108,314</u>

**6. 經營(虧損)溢利**

	二零零四年 千港元	二零零三年 千港元
經營(虧損)溢利已扣除下列項目：		
董事酬金(附註9)	10,171	12,331
其他職員成本	32,842	106,036
職員總成本	43,013	118,367
減：撥充資本之電腦動畫費用及存貨	(21,281)	(13,896)
	21,732	104,471
物業、廠房及設備折舊及攤銷		
— 本集團之自置資產	4,121	19,578
— 根據融資租約持有之資產	2,117	1,884
	6,238	21,462
減：撥充資本之電腦動畫費用及存貨	(5,364)	(3,440)
	874	18,022
根據營業租約持有物業之租金	1,992	2,689
減：撥充資本之電腦動畫費用及存貨	(1,538)	(1,183)
	454	1,506
核數師酬金：		
本年度	640	1,040
上年度不足撥備	11	98
商譽攤銷(包括行政支出)	454	392
電腦動畫費用攤銷(包括銷售成本)	13,486	7,653
出售物業、廠房及設備之虧損	—	247
確認作開支之存貨成本	3,342	—
及計入：		
贖回持有至到期日債務證券之收益	5,612	—
出售物業、廠房及設備之收益	328	—
持有至到期日債務證券貼現攤銷	2,044	1,301

**7. 融資成本**

	二零零四年 千港元	二零零三年 千港元
須於五年內悉數償還之貸款所產生之利息：		
銀行借貸	351	2,492
融資租約承擔	39	590
	<u>390</u>	<u>3,082</u>
減：撥充資本之電腦動畫費用及存貨	(383)	(1,365)
	<u>7</u>	<u>1,717</u>

**8. 出售終止經營業務收益**

於二零零二年八月二十三日，本集團向寶途出售其聖誕節日產品及悠閒傢俬業務（「出售」），因而於截至二零零三年三月三十一日止年度錄得收益約176,881,000港元。緊隨出售後，本集團收購寶途之股權，此後，寶途成為本集團之聯營公司。根據有關出售協議，倘寶途或任何已售出附屬公司就有關上述已售出業務及於二零零二年八月二十三日前任何期間，獲取任何稅項優惠或獲退回任何已繳稅項，則寶途或有關附屬公司須向本集團支付相等於該稅項優惠或退稅之款額。於截至二零零四年三月三十一日止年度，本集團已收及應收有關退稅之款額合共約6,812,000港元，該款額於本年度確認為出售之額外收益。

**9. 董事及僱員酬金**

董事及五名最高薪僱員之酬金詳情如下：

**(a) 董事酬金**

	二零零四年 千港元	二零零三年 千港元
執行董事		
— 袍金	—	—
— 薪金及其他福利	9,513	11,670
— 退休福利計劃供款	38	41
非執行董事		
— 袍金	180	180
— 其他酬金	—	—
獨立非執行董事		
— 袍金	360	360
— 其他酬金	80	80
	<u>10,171</u>	<u>12,331</u>

董事酬金介乎以下範疇：

	二零零四年 董事人數	二零零三年 董事人數
零至1,000,000港元	4	4
1,000,001港元至1,500,000港元	—	1
2,000,001港元至2,500,000港元	1	1
3,000,001港元至3,500,000港元	1	—
3,500,001港元至4,000,000港元	1	2
	<u>7</u>	<u>8</u>



**9. 董事及僱員酬金 (續)**
**(b) 僱員酬金**

年內，五名最高薪酬人士包括三名董事（二零零三年：三名董事），有關酬金之詳情載於上文。其餘兩名最高薪酬人士之酬金如下：

	二零零四年 千港元	二零零三年 千港元
薪金及其他福利	4,114	5,647
退休福利計劃供款	12	12
	<u>4,126</u>	<u>5,659</u>

上述兩名僱員酬金介乎以下範疇：

	二零零四年 僱員人數	二零零三年 僱員人數
2,000,001港元至2,500,000港元	2	—
2,500,001港元至3,000,000港元	—	2
	<u>2</u>	<u>2</u>

**10. 稅項**

	二零零四年 千港元	二零零三年 千港元
稅項支出包括：		
香港利得稅		
本公司及其附屬公司	18	5,912
聯營公司	—	323
	<u>18</u>	<u>6,235</u>
海外稅項		
本公司及其附屬公司	316	403
聯營公司	786	786
	<u>1,102</u>	<u>1,189</u>
遞延稅項		
本公司及其附屬公司 (附註23)	—	(518)
聯營公司	—	246
	<u>—</u>	<u>(272)</u>
總計	<u>1,120</u>	<u>7,152</u>

香港利得稅乃按年內估計應課稅溢利以17.5% (二零零三年：16%) 計算。於二零零三年六月，香港利得稅稅率自二零零三／二零零四課稅年度起由16%調高至17.5%。稅率上調的影響已於計算於二零零四年三月三十一日之即期及遞延稅項結餘反映。

本集團部分溢利既非在香港產生，亦非源自香港。因此，該部分本集團溢利毋須繳納香港利得稅。

由於所涉及款額並不重大，故並無於財務報告確認遞延稅項撥備。

海外稅項按有關司法權區現行稅率計算。

**10. 稅項 (續)**

年內所得稅開支與綜合收益表所示(虧損)溢利對賬如下:

	二零零四年 千港元	二零零三年 千港元
除稅前(虧損)溢利	(18,603)	263,185
按香港利得稅稅率17.5%(二零零三年:16%)計算之稅項	(3,256)	42,110
不可扣稅開支之稅務影響	3,788	241
毋須課稅收入之稅務影響	(3,361)	(39,090)
未確認額外稅項虧損之稅務影響	1,239	583
動用過往未確認之稅項虧損	—	1,915
其他司法權區營運附屬公司按不同稅率繳稅之影響	152	572
應佔一間聯營公司業績之稅務影響	2,558	821
年內所得稅開支	1,120	7,152

於二零零一年三月至二零零四年三月期間,香港稅務局(「稅務局」)就稅項審核向本公司兩間附屬公司與一間前附屬公司(「有關附屬公司」)發出分別有關一九九四/九五至二零零零/零一課稅年度、一九九六/九七至一九九七/九八課稅年度與一九九六/九七至一九九七/九八課稅年度之補充/估計評稅通知書(「評稅通知書」)。有關附屬公司已提出反對,且已就爭議稅項獲稅務局授出緩繳許可,以待稅項審核之結果。補充/估計評稅主要與本集團源自香港以外製造及銷售仿真聖誕節日產品業務之收入有關。

截至結算日,評稅通知書所追收之稅項合共127,678,801港元。然而,有關附屬公司提出反對後,稅務局已就所追收之稅項總額授出有條件及無條件緩繳許可。稅務局就82,748,801港元稅項授出無條件緩繳許可。有條件緩繳許可所附帶條件為:(A)本集團須於稅務局寄存為數5,000,000港元之現金存款、(B)本集團須購買總值15,730,000港元之儲稅券及(C)本集團須進一步向稅務局提供為數24,200,000港元之銀行擔保,而該銀行擔保以本集團之等額存款作抵押。

儘管現階段未能合理確定該事項之結果,惟本公司董事認為,本集團過往已向稅務局妥為申報其所有源自香港的應課稅收入,故並不同意補充/估計評稅。因此,截至結算日存入之現金存款及購入之儲稅券列賬為可收回稅項,而並無就此稅項審核於財務報告作出額外稅項撥備。

**11. 股息**

	二零零四年 千港元	二零零三年 千港元
已派特別股息—零（二零零三年：每股面值0.02港元 獲派每股0.26港元）（附註）	—	894,641

附註：

於二零零二年九月四日，本公司向於二零零二年八月三十日記錄日期名列本公司股東名冊之股東，就每股面值0.02港元之股份派付每股0.26港元之特別現金股息。

**12. 每股（虧損）盈利**

每股基本及攤薄（虧損）盈利乃根據下列數據計算：

	二零零四年 千港元	二零零三年 千港元
計算每股基本及攤薄（虧損）盈利之（虧損）溢利	(19,587)	255,997
計算每股基本（虧損）盈利所依據普通股加權平均數 購股權涉及之普通股之潛在攤薄效應	137,696,990 1,181,530	137,623,521 5,365
計算每股攤薄（虧損）盈利所依據普通股加權平均數	138,878,520	137,628,886
每股（虧損）盈利		
— 基本	(0.14港元)	1.86港元
— 攤薄	不適用	1.86港元

計算截至二零零四年三月三十一日止年度每股攤薄盈利並無假設轉換本集團尚未行使購股權，此乃由於行使該等購股權將導致日常持續經營業務之每股虧損淨額減少。

**13. 物業、廠房及設備**

	租賃物業 裝修 千港元	傢俬、裝置 及設備 千港元	汽車 千港元	總計 千港元
<b>本集團</b>				
<b>成本值</b>				
於二零零三年四月一日	4,153	18,914	3,303	26,370
添置	2,224	18,037	1,984	22,245
轉讓	(559)	(88)	(2,440)	(3,087)
於二零零四年三月三十一日	<u>5,818</u>	<u>36,863</u>	<u>2,847</u>	<u>45,528</u>
<b>折舊及攤銷</b>				
於二零零三年四月一日	648	5,151	2,595	8,394
年內撥備	902	5,004	332	6,238
出售業務註銷	(280)	(55)	(2,440)	(2,775)
於二零零四年三月三十一日	<u>1,270</u>	<u>10,100</u>	<u>487</u>	<u>11,857</u>
<b>賬面淨值</b>				
於二零零四年三月三十一日	<u>4,548</u>	<u>26,763</u>	<u>2,360</u>	<u>33,671</u>
於二零零三年三月三十一日	<u>3,505</u>	<u>13,763</u>	<u>708</u>	<u>17,976</u>

於二零零四年三月三十一日，本集團物業、廠房及設備之賬面淨值中，包括約6,952,000港元（二零零三年：8,327,000港元）以融資租約持有之傢俬、裝置及設備。

於結算日，本公司並無任何物業、廠房及設備。

**14. 電腦動畫**

 本集團  
千港元

**成本值**

於二零零三年四月一日	60,313
年內增添	11,065

於二零零四年三月三十一日	<u>71,378</u>
--------------	---------------

**攤銷**

於二零零三年四月一日	7,866
年內撥備	13,486

於二零零四年三月三十一日	<u>21,352</u>
--------------	---------------

**賬面淨值**

於二零零四年三月三十一日	<u>50,026</u>
--------------	---------------

於二零零三年三月三十一日	<u>52,447</u>
--------------	---------------

就已完成電腦動畫採納之攤銷期為3年。

**15. 商譽**

 本集團  
千港元

**成本值**

於二零零三年四月一日及二零零四年三月三十一日	<u>4,536</u>
------------------------	--------------

**攤銷**

於二零零三年四月一日	829
年內撥備	454

於二零零四年三月三十一日	<u>1,283</u>
--------------	--------------

**賬面淨值**

於二零零四年三月三十一日	<u>3,253</u>
--------------	--------------

於二零零三年三月三十一日	<u>3,707</u>
--------------	--------------

就商譽採納之攤銷期為10年。

**16. 於附屬公司之權益**

	二零零四年 千港元	二零零三年 千港元
非上市股份－按成本值	85,000	85,000
應收附屬公司款項	120,770	35,151
	<u>205,770</u>	<u>120,151</u>

本公司附屬公司於二零零四年三月三十一日之詳情載於附註35。

應收附屬公司款項乃無抵押，免息以及無固定還款期。董事認為，款項於結算日後一年內償還之機會較微，因而列為非流動資產。

**17. 於一間聯營公司之權益**

	本集團	
	二零零四年 千港元	二零零三年 千港元
應佔資產淨值	79,026	89,935
減：出售業務未變現收益	(57,220)	(57,220)
	<u>21,806</u>	<u>32,715</u>

於二零零四年三月三十一日，本集團主要聯營公司詳情如下：

聯營公司名稱	業務結構形式	註冊成立／ 經營地點	所持 股份類別	本公司間接 持有之已發行 股本面值比例	主要業務
寶途	註冊成立	英屬處女群島／ 香港	普通	22.5%	製造及買賣 仿真聖誕樹 及悠閒傢俬

**本集團及本公司**

應收一間聯營公司款項乃無抵押、免息以及按通知償還。



**17. 於一間聯營公司之權益 (續)**

以下詳情乃摘錄自本集團主要聯營公司寶途及其附屬公司(以下統稱「寶途集團」)之經審核財務報告。

	二零零三年 四月一日至 二零零四年 三月三十一日 千港元	二零零二年 一月二十八日 (註冊成立日期) 至二零零三年 三月三十一日 千港元
<b>業績</b>		
營業額	1,152,630	624,459
除稅前日常業務(虧損)溢利	(44,990)	13,127
本集團應佔除稅前日常業務(虧損)溢利	(10,123)	3,342

寶途集團於二零零四年三月三十一日之綜合財政狀況如下：

	二零零四年 千港元	二零零三年 千港元
非流動資產	932,594	1,000,641
流動資產	429,018	523,571
流動負債	(418,707)	(416,709)
非流動負債	(591,678)	(707,793)
資產淨值	351,227	399,710
本集團應佔資產淨值	79,026	89,935

於二零零四年三月三十一日，寶途集團就具追索權之貼現票據有或然負債約47,798,000港元(二零零三年：68,173,000港元)。此外，寶途附屬公司之所有資產及其於附屬公司之直接投資，已就寶途之附屬公司所獲授銀行融資向銀行抵押。

**18. 證券投資**

	持有至到期日					
	債務證券		投資證券		總計	
	二零零四年 千港元	二零零三年 千港元	二零零四年 千港元	二零零三年 千港元	二零零四年 千港元	二零零三年 千港元
非上市股份－按成本值 (附註)	—	—	7,864	—	7,864	—
零息票據	—	18,047	—	—	—	18,047
會所債券－按成本值	—	—	1,201	1,201	1,201	1,201
	—	18,047	9,065	1,201	9,065	19,248

附註：於截至二零零三年三月三十一日止年度內，本集團與若干獨立第三方訂立認購協議及認購期權協議，以按260,000,000日圓（約相當於16,746,000港元）之代價認購面值為418,732,600日圓之五年期零息票據（「票據」）。於截至二零零四年三月三十一日止年度，票據發行人以代價365,000,000日圓（約相當於25,703,000港元）贖回零息票據，而本集團則行使認購期權，認購Kabushiki Kaisha Mad House（「KK Mad House」）100股已發行股份，該公司於日本註冊成立及從事動畫製作。其後，本集團進一步以代價100,000,000日圓（約相當於7,490,000港元）認購KK Mad House 200股新股份。因此，於二零零四年三月三十一日，本集團持有KK Mad House 15%股本權益，賬面總值約7,864,000港元。

**19. 應收貿易賬項及其他應收賬項**

根據合約指定條款，本集團給予其貿易客戶之信貸期一般為30日至90日。

應收貿易賬項於結算日之賬齡分析如下：

	本集團	
	二零零四年 千港元	二零零三年 千港元
0至30日	4,700	—
31至60日	1,579	305
61至90日	—	1,591
超過90日	—	181
	<hr/>	<hr/>
應收貿易賬項總額	6,279	2,077
其他應收賬項總額	2,538	3,323
	<hr/>	<hr/>
	<b>8,817</b>	<b>5,400</b>

**20. 已抵押銀行存款**

於二零零四年三月三十一日，有關款項指就稅務局所追收稅項授出之有條件緩繳許可（詳情見附註10）及本集團進行之一個電腦動畫製作項目以合約方利益獲發之銀行擔保向一間銀行抵押之銀行存款。於二零零三年三月三十一日，有關款項指就稅務局所追收稅項授出之有條件緩繳許可獲發之銀行擔保向一間銀行抵押之銀行存款。

**21. 融資租約承擔**

	本集團			
	最低租約款項		最低租約款項現值	
	二零零四年 千港元	二零零三年 千港元	二零零四年 千港元	二零零三年 千港元
融資租約應付款項：				
一年內	892	2,645	870	2,605
一年後但不超過兩年	369	649	356	647
	<u>1,261</u>	<u>3,294</u>	<u>1,226</u>	<u>3,252</u>
減：日後融資支出	(35)	(42)	不適用	不適用
租約承擔之現值	<u>1,226</u>	<u>3,252</u>	<u>1,226</u>	<u>3,252</u>
減：一年內到期及列作流動負債款項			(870)	(2,605)
一年後到期之款項			<u>356</u>	<u>647</u>

本集團之政策為按融資租約租賃其若干物業、廠房及設備，平均租約期為兩年。截至二零零四年三月三十一日止年度，平均實際借貸息率為2.71厘（二零零三年：2.80厘），於合約日期釐定。所有租約均以固定還款為基準，並無就或然租金款項訂立任何安排。

本集團之融資租約承擔由租賃人以租賃資產的抵押作抵押。

**22. 銀行借貸**

	本集團	
	二零零四年 千港元	二零零三年 千港元
銀行借貸包括：		
銀行貸款	—	39,000
銀行透支	805	38
	<u>805</u>	<u>39,038</u>

銀行借貸乃無抵押及須按通知或於一年內償還。

**23. 遞延稅項**

以下為本集團於本年度及過往年度確認之主要遞延稅項（負債）資產及其變動：

	加速稅項折舊 千港元	已確認稅項虧損 千港元	總計 千港元
於二零零二年四月一日	(4,334)	3,816	(518)
於收益表扣除（計入）	<u>2,550</u>	<u>(2,032)</u>	<u>518</u>
於二零零三年三月三十一日	(1,784)	1,784	—
於收益表扣除（計入）之稅率變動影響	(167)	167	—
於收益表扣除（計入）	<u>(2,756)</u>	<u>2,756</u>	<u>—</u>
於二零零四年三月三十一日	<u>(4,707)</u>	<u>4,707</u>	<u>—</u>

**23. 遞延稅項 (續)**

就呈列於資產負債表而言，遞延稅項資產及負債已根據會計實務準則第12號（經修訂）所載條件予以抵銷。就財務申報而言之遞延稅項結餘分析如下：

	二零零四年 千港元	二零零三年 千港元
遞延稅項負債	(4,707)	(1,784)
遞延稅項資產	4,707	1,784
	<u>—</u>	<u>—</u>

於結算日，本公司有未動用稅項虧損約58,379,000港元（二零零三年：34,598,000港元）可供用作抵銷未來溢利。已就該等虧損確認遞延稅項資產4,707,000港元（二零零三年：1,784,000港元）。由於未可預測未來溢利流量，故並無就稅項虧損確認遞延稅項資產之5,509,000港元（二零零三年：3,752,000港元）餘額。

**24. 股本**

	股份數目	價值 千港元
<b>法定：</b>		
於二零零二年四月一日每股面值0.02港元之普通股	5,000,000,000	100,000
股份合併 (附註a)	(4,800,000,000)	—
於二零零三年三月三十一日每股面值0.50港元之普通股	200,000,000	100,000
於二零零四年三月二十九日增加 (附註b)	300,000,000	150,000
於二零零四年三月三十一日每股面值0.50港元之普通股	<u>500,000,000</u>	<u>250,000</u>
<b>已發行及繳足股款：</b>		
於二零零二年四月一日	3,439,925,000	68,799
行使購股權	1,000,000	20
股份合併 (附註a)	(3,303,288,000)	—
於二零零三年四月一日	137,637,000	68,819
行使購股權 (附註c)	236,000	118
於二零零四年三月三十一日	<u>137,873,000</u>	<u>68,937</u>

截至二零零三年三月三十一日止年度之普通股本變動如下：

- (a) 根據二零零二年十一月十一日之股東特別大會通過之一項普通決議案，於二零零二年十一月二十一日，本公司每股面值0.02港元之已發行及未發行之股份，按每25股每股面值0.02港元之已發行普通股，合併為1股每股面值0.50港元之已發行普通股（「合併股份」）之基準合併，而每25股每股面值0.02港元之未發行普通股則合併為1股未發行合併股份（統稱「股份合併」）。

因股份合併而產生之所有合併股份在各方面均與當時現有股份享有同等權利。

**24. 股本 (續)**

截至二零零四年三月三十一日止年度之普通股本變動如下：

- (b) 根據二零零四年三月二十九日之股東特別大會通過之一項普通決議案，本公司藉增設額外300,000,000股每股面值0.50港元之股份，將法定股本由100,000,000港元增至250,000,000港元。
- (c) 本公司因行使購股權而發行本公司100,000股及136,000股每股面值0.50港元之股份，每股作價分別1.06港元及1.246港元，以換取現金。該等股份在各方面均與當時現有股份享有同等權利。

**25. 儲備**

	股份溢價賬	繳入盈餘	保留溢利	總計
	千港元	千港元	千港元	千港元
<b>本公司</b>				
於二零零二年四月一日之結餘	276,360	153,329	398,142	827,831
行使購股權	170	—	—	170
本年度溢利淨額	—	—	201,291	201,291
轉撥自股份溢價及繳入盈餘	(276,360)	(153,329)	429,689	—
已派特別現金股息 (附註11)	—	—	(894,641)	(894,641)
	<hr/>	<hr/>	<hr/>	<hr/>
於二零零三年四月一日之結餘	170	—	134,481	134,651
行使購股權	157	—	—	157
本年度溢利淨額	—	—	1,699	1,699
	<hr/>	<hr/>	<hr/>	<hr/>
於二零零四年三月三十一日之結餘	<b>327</b>	<b>—</b>	<b>136,180</b>	<b>136,507</b>

繳入盈餘指所收購附屬公司之綜合股東資金與較早前公司重組時就收購而發行之本公司股份面值之差額。



## 25. 儲備 (續)

根據百慕達一九八一年公司法，本公司之繳入盈餘賬可供分派。然而，在下列情況下，本公司不得自繳入盈餘中宣派或支付股息，或撥款作出分派：

- (a) 支付有關款額後導致本公司無法或將無法償還其到期負債；或
- (b) 其資產之可變現價值將因此而低於其負債、已發行股本及股份溢價賬之總額。

於二零零二年八月十九日，股東特別大會通過決議案，註銷本公司於二零零二年八月三十日之股份溢價賬進賬約276,360,000港元，所產生之進賬將轉撥至本公司之繳入盈餘賬。轉撥自股份溢價賬後，繳入盈餘合共約429,689,000港元轉撥往保留溢利，並已撥作支付特別現金股息（附註11）。

本公司董事認為，於二零零四年三月三十一日本公司可供分派予股東之儲備包括保留溢利136,180,000港元（二零零三年：134,481,000港元）。

## 26. 購股權計劃

### (a) 一九九七年計劃

根據本公司於一九九七年二月十二日通過決議案採納之購股權計劃（「一九九七年計劃」），本公司董事可酌情向本公司或其任何附屬公司任何執行董事或全職僱員授予購股權，以不超過以下較高價格認購本公司股份：本公司股份面值；或本公司股份於緊接購股權授出日期前五個交易日在聯交所所報之平均收市價之80%，且最多不得超過本公司不時已發行股本10%，根據一九九七年計劃已發行之股份則除外。該計劃之設立旨在確認本集團高級管理人員及全職僱員之貢獻，將於二零零七年二月十一日屆滿。

授出之購股權必須於其授出之日起計28日內接納，每份購股權須繳付10港元。購股權可於接納該購股權日期後六個月期間屆滿起兩年內隨時行使。

於二零零一年八月二十三日，聯交所宣佈，就購股權計劃修訂上市規則第十七章，修訂由二零零一年九月一日起生效。為遵守經修訂之上市規則及聯交所之公佈，董事認為，終止本公司之一九九七年計劃及採納新購股權計劃實符合本公司之利益。

根據本公司於二零零二年八月十六日在股東週年大會通過之普通決議案，一九九七年計劃已終止，本公司將不會根據一九九七年計劃進一步授出任何購股權，惟一九九七年計劃之條文在其他方面仍然有效，致使在該終止前已授出之任何購股權可有效行使。

## 26. 購股權計劃 (續)

### (b) 二零零二年計劃

於二零零二年八月十六日，本公司採納新購股權計劃（「二零零二年計劃」），主要目的在於獎勵（其中包括）對本集團作出貢獻之本公司或其任何附屬公司之任何僱員、行政人員或高級職員、董事及本公司或其任何附屬公司之任何顧問、代理或專業顧問（「參與人士」）。二零零二年計劃將於二零一二年八月十五日告終。根據二零零二年計劃，董事可向參與人士授予購股權，以按每批授出購股權10港元之代價認購本公司之股份。已授出之購股權必須於授出日期28日內接納。行使價由董事釐定，惟不得低於下列最高者：

- (a) 股份於授出日期（必須為營業日）在聯交所每日報價表所報之正式收市價；
- (b) 股份緊接授出日期前五個營業日在聯交所每日報價表所報之平均正式收市價；及
- (c) 股份面值。

根據二零零二年計劃，本公司可能授出之購股權所涉及之股份數目，與本公司任何其他購股權計劃合併計算時，最多不得超過13,763,700股股份。待取得本公司股東在股東大會批准及符合上市規則項下不時訂明之其他規則下，本公司可隨時更新限額，至股東在本公司股東大會批准當日已發行股份總數10%。儘管有上述規定，行使二零零二年計劃及本公司任何其他購股權計劃項下所有已授出但尚未行使之購股權而可能發行之股份，於任何時間均不得超過不時已發行股份30%。

於二零零四年三月三十一日，二零零二年計劃項下已授出但尚未行使之購股權所涉及之股份數目為6,664,000股股份，佔本公司於該日已發行股份總數4.83%。

倘於截至授出日期止任何十二個月期間，基於向任何人士可能授出之所有購股權而已經及可予發行之本公司股份總數，超過授出日期已發行股份總數1%，則不得向該人士授出任何購股權。倘進一步授出購股權超過1%限額，則須取得股東在股東大會批准。該參與人士及其聯繫人士（定義見上市規則）則須放棄投票及／或須遵守上市規則不時之其他規定。倘向主要股東或獨立非執行董事授出之購股權將導致於截至及包括授出日期止十二個月期間根據二零零二年計劃已發行及可發行予任何有關人士之股份數目合共超過本公司當時已發行股份數目0.1%或價值超過5,000,000港元，必須事先取得本公司股東之批准，方始有效。

**26. 購股權計劃 (續)**
**(b) 二零零二年計劃 (續)**

現時並無規定購股權於行使前必須持有之最短期限，惟董事有權按其酌情權於授出任何特定購股權時釐定須持有之最短期限。購股權之行使期由董事按絕對酌情權釐定，惟購股權不得於授出日期十年後行使。

下表載列年內僱員所持本公司購股權詳情及變動：

**截至二零零四年三月三十一日止年度**

授出日期	行使期	每股行使價 港元	購股權數目				於二零零四年 三月三十一日
			於二零零三年 四月一日	年內授出	年內行使	年內註銷	
<b>二零零二年計劃</b>							
於二零零三年 二月十一日	二零零三年二月十一日至 二零零六年二月十日	1.06	2,060,000	—	(100,000)	(280,000)	1,680,000
於二零零三年 二月十一日	二零零三年二月十一日至 二零零八年二月十日	1.06	160,000	—	—	(20,000)	140,000
於二零零三年 八月十三日	二零零三年八月十三日至 二零零六年八月十二日	1.246	—	5,320,000	(136,000)	(340,000)	4,844,000
			<u>2,220,000</u>	<u>5,320,000</u>	<u>(236,000)</u>	<u>(640,000)</u>	<u>6,664,000</u>

於二零零四年三月三十一日，董事並無持有任何尚未行使之購股權。年內，根據二零零二年計劃，本公司並無向任何董事授予任何購股權，而董事亦無行使任何購股權。

本公司股份緊接授出購股權日期二零零三年八月十三日前之收市價為1.21港元。

本公司股份緊接年內各個行使日期前之收市價介乎1.35港元至1.75港元。

**26. 購股權計劃 (續)**

截至二零零三年三月三十一日止年度

授出日期	行使期	每股 行使價 港元	購股權數目			
			於二零零二年 四月一日 尚未行使	年內授出	年內行使	於二零零三年 三月三十一日 尚未行使
<b>一九九七年計劃</b>						
於二零零一年五月十四日	二零零一年十一月十五日至 二零零三年十一月十四日	0.18944	1,000,000	—	(1,000,000)	—
<b>二零零二年計劃</b>						
於二零零三年二月十一日	二零零三年二月十一日至 二零零六年二月十日	1.06	—	2,060,000	—	2,060,000
於二零零三年二月十一日	二零零三年二月十一日至 二零零八年二月十日	1.06	—	160,000	—	160,000
			<u>1,000,000</u>	<u>2,220,000</u>	<u>(1,000,000)</u>	<u>2,220,000</u>

於二零零三年三月三十一日，董事並無持有任何尚未行使之購股權。年內，本公司概無根據一九九七年計劃及二零零二年計劃向任何董事授予購股權，董事亦無行使任何購股權。

緊接截至二零零三年三月三十一日止年度一九九七年計劃購股權行使日期二零零二年八月二日前，本公司股份於合併日期前之收市價為0.30港元。

授出購股權之財務影響並無記錄於本公司或本集團之資產負債表內，直至購股權獲行使時，而截至二零零四年及二零零三年三月三十一日止年度，亦無於收益表確認所授出購股權價值。

年內向接納授出購股權之僱員收取總代價1,100港元（二零零三年：1,110港元）。

**27. 出售業務**

	二零零四年 千港元	二零零三年 千港元
<b>已出售資產淨值：</b>		
物業、廠房及設備	—	643,703
證券投資	—	521
存貨	—	332,388
應收貿易賬項及其他應收賬項	—	244,962
銀行結餘及現金	—	27,844
應付貿易賬項及其他應付賬項	—	(148,207)
應付稅項	—	(9,427)
銀行借貸	—	(288,249)
	—	803,535
出售業務變現之收益	—	176,881
計入於一家聯營公司之權益之出售業務未變現收益	—	63,578
	—	1,043,994
<b>有關出售業務之現金及現金等值項目流入淨額之分析</b>		
已收現金代價	—	1,077,500
退還一間聯營公司之現金(附註)	—	(33,506)
已出售銀行結餘及現金	—	(27,844)
	—	1,016,150

附註：退還一間聯營公司之現金，來自附註8所述根據有關出售協議於完成後作出之價格調整約33,506,000港元。

截至二零零三年三月三十一日止年度，已出售業務為本集團產生營業額貢獻約476,320,000港元及經營溢利貢獻約117,136,000港元。

**28. 主要非現金交易**

截至二零零四年三月三十一日止年度，本集團就租約開始時資本總值約618,000港元（二零零三年：3,800,000港元）之資產訂立融資租約安排。

**29. 資本承擔**

於結算日，本集團之電腦動畫資本開支承擔如下：

	本集團	
	二零零四年 千港元	二零零三年 千港元
已獲批准惟未訂約	42,872	52,790
已訂約惟未於財務報告內作出撥備	689	11,495
	43,561	64,285

本公司於結算日並無任何資本承擔。

**30. 營業租約承擔**

於結算日，本集團就租賃物業之不可撤銷營業租約有日後最低租約款項承擔，於下列期間到期：

	本集團	
	二零零四年 千港元	二零零三年 千港元
一年內	1,564	1,553
第二年至第五年（包括首尾兩年）	1,297	886
	2,861	2,439

營業租約款項指本集團就若干辦公室物業應付之租金。租約經磋商釐訂，平均兩年期，定額租金平均維持兩年。

本公司於結算日並無任何營業租約承擔。

### 31. 或然負債

#### 本集團

於二零零四年及二零零三年三月三十一日，本集團並無任何重大或然負債。

#### 本公司

本公司已就其附屬公司獲授之一般銀行融資向銀行作出擔保。該等附屬公司於二零零四年三月三十一日已動用之融資額約為1,227,000港元（二零零三年：42,252,000港元）。

### 32. 退休福利計劃

本集團為其所有香港僱員參加根據強制性公積金計劃條例成立之強制性公積金（「強積金」）計劃。該計劃為定額供款計劃，於二零零零年十二月開始生效，員工及僱主均須按照強積金計劃規則作出供款。計劃資產由獨立受託人管理以基金形式與本集團的資產分開持有。於回顧年內，本集團向該計劃作出之供款總額約1,061,000港元（二零零三年：917,000港元）已於收益表支銷及並無沒收任何供款。

**33. 關連人士披露**

於二零零二年八月，除附註8詳述向聯營公司出售業務外，本集團與關連人士訂立下列交易：

關連人士名稱	附註	交易性質	二零零四年 千港元	二零零三年 千港元
寶光玻璃工藝有限公司	(i)	本集團支付租賃開支	960	960
Glory Dragon (Hong Kong) Limited	(i)	本集團支付租賃開支	—	531
嘉賢保險顧問公司	(ii)	本集團支付保費總額	313	343
寶途	(iii)	本集團收取管理顧問收入	11,236	8,006
寶吉工藝品(深圳)有限公司	(iv)	本集團之物業、廠房及設備銷售	300	—

附註：

- (i) 本公司董事高長昌(光澤)先生間接擁有該等公司之實益權益。該等交易乃按市價進行。
- (ii) 本公司董事林百堅先生及其妻子分別直接及間接擁有該公司之實益權益。是項交易乃按有關訂約方雙方協定之條款進行。
- (iii) 寶途為本集團之聯繫人士。是項交易乃根據有關顧問服務協議之條款進行。於結算日後，上述顧問服務協議之年期延長至二零零七年八月。
- (iv) 寶吉工藝品(深圳)有限公司乃本集團聯繫人士寶途之附屬公司。是項交易乃按有關訂約方雙方協定之條款進行。

**34. 結算日後事項**

於二零零四年五月六日，本公司按於二零零四年四月十六日名列公司股東名冊之股東每持有兩股現有股份獲發一股股份之基準進行供股，致使發行合共68,936,500股每股面值1.08港元之股份，總現金代價(扣除發行費用前)約為74,500,000港元。



**35. 附屬公司詳情**

於二零零四年三月三十一日，本公司之附屬公司詳情如下：

附屬公司名稱	註冊成立或 登記/ 經營地點	已發行及 繳足股本/ 註冊股本	本公司 所持已發行 股本面值比例 (附註(i))	主要業務
Freyner Limited	英屬處女群島	1,000美元	100%	提供管理 顧問服務
Imagi Animation Studios Limited	香港	2港元	100%	投資控股及提供 電腦動畫之 創作服務
Imagi Production Limited	香港	28,572港元	100%	製作電腦動畫
Imagi Production (FOTP) Limited (前稱Cheer Faith Enterprise Limited)	香港	2港元	100%	製作電腦動畫
Imagi (IP) Licensing B.V.	荷蘭	18,000歐羅	100%	分授電腦動畫 知識產權
Imagi (Zentrix) Licensing B.V.	荷蘭	18,000歐羅	100%	分授電腦動畫 知識產權
Imagi International Japan Company Limited	日本	30,000,000日圓	82.5%	提供授出項目 版權市場推廣 服務及作為 電腦動畫之 全面服務項目 管理公司

**35. 附屬公司詳情 (續)**

附屬公司名稱	註冊成立或 登記/ 經營地點	已發行及 繳足股本/ 註冊股本	本公司 所持已發行 股本面值比例 (附註(i))	主要業務
Imagi Intellectual Properties Limited	拉布安	1,000美元	100%	持有及授出電腦 動畫知識產權
Imagi IP Holdings Pte. Limited	拉布安	100美元	100%	持有及授出電腦 動畫知識產權
Imagi Services Limited	香港	2港元	100%	提供管理服務
Imagi Services (USA) Limited	美國	100美元	100%	電腦動畫項目市場 推廣服務及 提供電腦動畫 製作管理服務
Neo-Mad House Intellectual Properties Limited	拉布安	1美元	100%	持有及授出電腦 動畫知識產權
Neo-Mad House Intellectual Properties Licensing B.V.	荷蘭	18,000歐羅	100%	持有及授出電腦 動畫知識產權
Neo-Mad House (X.S.I.) Limited	拉布安	1美元	100%	持有及授出電腦 動畫知識產權

**35. 附屬公司詳情 (續)**

附屬公司名稱	註冊成立或 登記/ 經營地點	已發行及 繳足股本/ 註冊股本	本公司 所持已發行 股本面值比例 (附註(i))	主要業務
Topway Asset Limited	英屬處女群島	4美元	100%	投資控股
Treasure Path Company Limited	香港	普通股 100港元 無投票權 5% 遞延股份 1,000,000港元 (附註(ii))	100%	並無業務

附註：

- (i) 本公司直接持有Topway Asset Limited之權益。上文所列之所有其他權益均由本公司間接持有。
- (ii) 並非由本集團持有之無投票權5%遞延股份實際上並無收取股息之權利，亦無獲取各附屬公司任何股東大會通告、出席或於會上投票或清盤時參與分派之權利。

各附屬公司於本年度終結時概無任何已發行債務證券。

## 業績

	截至三月三十一日止年度				二零零四年 千港元
	二零零零年 千港元	二零零一年 千港元	二零零二年 千港元	二零零三年 千港元	
營業額	803,179	909,598	1,072,912	502,906	19,212
除稅前溢利(虧損)	158,334	161,889	148,030	263,185	(18,603)
稅項	5,826	5,794	6,772	7,152	1,120
除少數股東權益前溢利(虧損)	152,508	156,095	141,258	256,033	(19,723)
少數股東權益	—	278	163	(36)	136
本年度溢利(虧損)淨額	152,508	156,373	141,421	255,997	(19,587)

## 資產及負債

	於三月三十一日				二零零四年 千港元
	二零零零年 千港元	二零零一年 千港元	二零零二年 千港元	二零零三年 千港元	
資產總值	921,186	1,105,735	1,125,615	291,950	246,340
負債總額	(199,998)	(293,075)	(249,793)	(54,564)	(28,184)
少數股東權益	—	(1,904)	(748)	(279)	(143)
股東資金	721,188	810,756	875,074	237,107	218,013