

Trots op onze Soester Eng



De mooiste Eng van de Utrechtse Heuvelrug



Trots op onze Soester Eng.

De mooiste Eng van de Utrechtse Heuvelrug

Inhoudsopgave

- 'Trots op onze Soester Eng' Het Soester Eng Netwerk	5
- Notitie Zuidelijke Eng (samenvatting) Gemeente Soest	11
- 'Je komt er, als je een lijst hebt en een fonds' Mr. Pieter van Vollenhove over cultuurlandschappen	15
- Feiten over de Soester Eng	17
- Enkele historische gegevens	19
- Rondwandeling Soestereng Op en langs de stuwwal	21
- Over de Eng Gehoord en geschreven	27
- Om verder te lezen	28
- Hoe kunt u het Soester Eng Netwerk bereiken? Colofon	29

'Trots op onze Soester Eng'

Het Soester Eng Netwerk

Programma voor een tweetal bijeenkomsten ter informatie van het college van Burgemeester en Wethouders, (kandidaat)raadsleden, betrokken ambtenaren van de gemeente Soest en overige belangstellenden.

Organiserende partij:

Het 'Soester Eng Netwerk', bestaande uit:

- IVN afdeling Eemland (Pieter Augustinus).
- Werkgroep Behoud de Zuidereng (Ellen ten Berge, Hiske Korsmit, Joke Smeets).
- Milieu-educatief centrum de Kwekerij (Johan Simon).
- Andere Eng werkgroepen (Wageningen, Ede, Blaricum).
- Ark en Eemlandschap (Jan Huijgen).
- Historische Vereniging Soest/ Soesterberg (Wim de Kam)
- Land en tuinbouworganisatie Noord, afdeling Eemland (Adriaan van Roomen)
- Wijkbeheerteam De Eng (Arjen Verhoeks)

Missie:

We gaan uit van:

- de Eng als beschermd dorpsgezicht (1992),
- het bestemmingsplan Zuidelijke Eng uit 1990,
- de contouren van de Eng volgens het Provinciale Streekplan 2005-2015.

Het oorspronkelijke gebruik van de Eng voor akkerbouw en het telen van gewassen is een essentieel kenmerk.

Onze voorkeur gaat uit naar een gevarieerde gewaskeuze. We hechten aan de middeleeuwse verkaveling; met een paal of steen als

onderscheid van de percelen. Op deze manier kunnen ook het open karakter en de glooiing van de Eng beleefd worden. De agrariërs op de Eng bewerken de grond met moderne machines en beperken de chemische onkruidbestrijding.

De geschiedenis van de Eng is het uitgangspunt voor het sturen van nieuwe ontwikkelingen. We willen de Soesters en andere belangstellenden met dit bijzondere cultuurlandschap bekendmaken.

Korte omschrijving van de Soester Eng:

De Eng is een open en zacht glooiend gebied dat ooit deel uitmaakte van wat we nu de Utrechtse Heuvelrug noemen. Vanaf hooggelegen punten biedt hij de bezoeker fraaie vergezichten naar Soest-Zuid, Amersfoort, Utrecht en de Eempolder

In 1992 heeft de gemeenteraad van Soest de Eng tot beschermd dorpsgezicht verklaard en haar besluit als volgt gemotiveerd:

'Het betreft hier het belangrijkste restant van de Soester Eng. Dit nagenoeg onbebouwde gebied bezit nog het agrarische karakter en is van grote cultuurhistorische betekenis voor de identiteit van Soest. De verkaveling dateert nog uit de vroege middeleeuwen. Het restant van de Soester Eng, als hoger gelegen open bouwland doorsneden door enige landelijke wegen met het Enghenbergje als hoogste punt, bezit naast haar eigen cultuur-historische waarde nog een aantal waardevolle relaties met de omgeving.' De relatie tussen de Enggronden en Soest-Zuid en het zicht vanaf de Eng op de oude kerktoren zijn hiervan een voorbeeld.

Een van de meest tot de verbeelding sprekende plekken is het Enghenbergje. Hier ligt een van onze voorouders uit de Jonge Steentijd (± 2500-2000 v.C.) begraven.

In 1990 heeft de gemeenteraad het bestemmingsplan Zuidelijke Eng vastgesteld met voorkeur voor akkerbouw vanwege vruchtwisseling en de zichtbaarheid van de wisseling van de seizoenen, het zaaien en het oogsten.

In 1994 heeft de gemeente een eigen premiereregeling in het leven geroepen voor agrarisch natuurbeheer op de Eng. Sindsdien zien we meer variëteit aan gewassen op de Eng: naast maïs ook rogge en luzerne.

De Soester Eng beslaat ongeveer 60 ha. Op dit moment is hiervan 24,8 hectare in eigendom van de gemeente. Het overige gedeelte is in eigendom van agrariërs en particulieren. In 2003 heeft de gemeente een visie op de toekomst van de Zuidelijke Eng ontwikkeld, maar deze is nooit vastgesteld door het college.

Vanouds is er een hechte relatie tussen de Eng en de Eempolder. Soest is een lintdorp dat vanuit het verleden is ontstaan op de grens van nat en droog. De rand van de Eng, die door honderden meters dik landijs was opgestuwd, bood de vroegere bewoners een veilige, droge plek, terwijl het lager gelegen land van de Eempolder aantrekkelijk was als hooiland en weidegebied voor het vee. De boeren die een gemengd bedrijf hadden, gebruikten de hoger gelegen Eng voor akkerbouw: boekweit, rogge, aardappelen, knollen en gerst. Ook nu zien we deze relatie nog steeds: melkveehouders in de Eempolder telen gewassen op de hoge Eng voor hun koeien. Er zijn nog steeds agrariërs die de Eng kunnen en willen beheren.

Opzet voor een bijeenkomst:

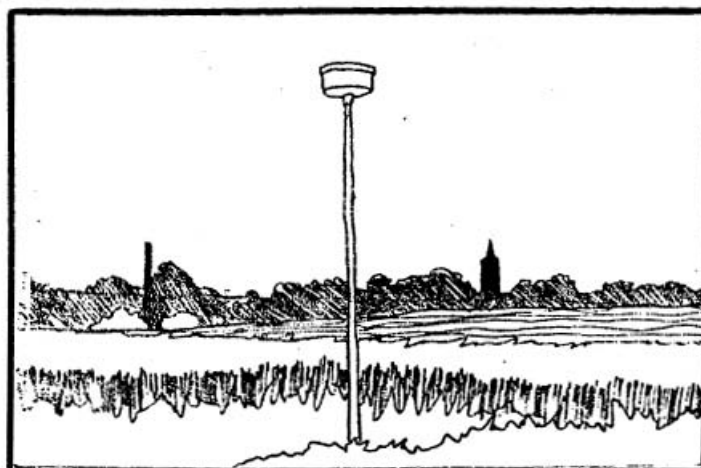
Voor elke nieuwe generatie Soesters is de Eng een nieuw gegeven. Daarom willen we het cultuur-historische verhaal over de Soester Eng opnieuw vertellen. Ook willen we samen met Soesters nadenken over nieuwe mogelijkheden voor de toekomst van de Eng en deze zichtbaar maken.

Het Soester Eng Netwerk, een geheel van organisaties die zich betrokken voelen bij de Soester Eng, organiseert een middag- en een avondprogramma (met voorbereiding en nawerking) om dit historisch en geografisch interessante gebied onder de aandacht te brengen. Twee invalshoeken daarbij zijn: het karakteristiek van het unieke Engenlandschap en het belang van de Eng voor Soest.

Voor de avondbijeenkomst hebben we een groot deskundige op het gebied van cultuurlandschappen uitgenodigd een schets te geven van de cultuurgeschiedenis van het Engenlandschap. Aan Pieter Augustinus (emeritus hoogleraar fysische geografie aan de Universiteit van Utrecht) hebben we gevraagd om iets te vertellen over de geologische ontwikkeling van de Eng.

Het middagprogramma bestaat uit een wandeling over de Eng onder leiding van Hans Kruiswijk (Soester journalist en schrijver van een boekje over de Eng getiteld 'Een jaar op de Neng'). Tijdens de wandeling zullen de agrariërs Pieter Kuijer en Adriaan van Roomen vertellen over hun ervaringen met het bewerken van de Eng. Tenslotte laat milieu-educatief centrum de Kwekerij lesmateriaal en projecten over de Eng zien. De Kwekerij verzorgt deze projecten al sinds jaar en dag voor leerlingen van het basis- en het voortgezet onderwijs in Soest.

De deelnemers aan de bijeenkomsten krijgen een bundel met achtergrondinformatie over de Eng mee naar huis.



KERK-KAASFABRIEK-LANTAARNPAAL

(Voorlopig) Programma

Middagprogramma

Datum: Maandag 6 maart 2006

- 16.30 * Wandeling over de Eng met de Soester journalist Hans Kruiswijk. Start: Milieu-educatief centrum de Kwekerij.
* Presentatie van streekproducten, mechanische onkruidbestrijding enz. door Pieter Kuijer
* Presentatie door Adriaan van Roomen over de aard van de grond op de Eng en de mogelijkheden voor het telen van gewassen.
Pieter Kuijer en Adriaan van Roomen zijn melkveehouders in Soest en verbouwen gewassen op de Eng.
*Presentatie lesmateriaal in Milieu-educatief centrum de Kwekerij op de Molenstraat.
- 17.45 Afrondend drankje in Milieu-educatief centrum de Kwekerij.

Avondprogramma

Datum en plaats van het avondprogramma zal nader bekend gemaakt worden.

- 20.00 uur Ontvangst.
- 20.15 Pieter Augustinus, emeritus hoogleraar fysische geografie aan de Universiteit van Utrecht en voorzitter van IVN afd. Eemland. Onderwerp: Geologische ontwikkeling van de Soester Eng.
- 20.30 Henk Korten, rentmeester van het Goois natuurreservaat, geeft een schets van cultuur en geschiedenis van het Engenlandschap. Visie op de toekomst van dit type landschap.
- 21.15 Discussie naar aanleiding van de lezingen onder leiding van Kees Waagmeester (bekend van de Nationale duurzaamheidsdebatten).
- 22.00 Afrondend drankje



Notitie Zuidelijke Eng (samenvatting)

Gemeente Soest

Notitie voor de vergadering van de Commissie Ruimtelijke ordening, Verkeer en Milieu (RVM) van de gemeente Soest op 8-11-2005

In september 2004 is er in de raadscommissie Ruimtelijke Ordening besloten dat er een discussie moet komen over de toekomst van de Zuidelijke Eng. Aanleiding hiervoor zijn twee zaken: 1) gebruik van gronden in strijd met de bestemming en 2) het bouwplan voor de Windhond. (De procedure voor het bouwen van de molen kan worden voortgezet ondanks de discussie.)

Mogelijke **discussieonderwerpen**: bouwplan molen, inrichting terrein Molenschot, hoogbouw Albert Cuyplaan, bouwplannen aan de Kerkstraat, het volkstuintencomplex, bedrijven aan de Veldweg, de begraafplaats en de Kwekerij.

Momenteel zijn de volgende **regelingen** van toepassing: 1) het bestemmingsplan Zuidelijk Eng (1990), 2) het Streekplan Utrecht (2005-2015), 3) het besluit Beschermd Dorpsgezicht (1992), 4) de premiereregeling Zuidelijke Eng, 5) de nooit vastgestelde Visie op de Ontwikkeling Zuidelijke Eng (2003), 6) Het Landelijk Ontwikkelingsplan (2003).

Mogelijke **discussiedeelnemers**: de gemeente Soest, de agrariërs, de omwonenden, stichting Windhond, Historische Vereniging Soest, particuliere eigenaren, bestuur Volkstuintencomplex, werkgroep Behoud Zuidereng en de Adviescommissie Milieubeheer.

Over de discussieonderwerpen:

De Molen.

De Zuidelijke Eng is voor het grootste deel onbebouwd en het bestemmingsplan sluit bebouwing uit. Wel heeft het college en ook de gemeenteraad ja gezegd tegen de bouw van de molen op een perceel tegenover de begraafplaats en achter het witte huisje. Als motivering is het volgende aangevoerd:

De bouw van de molen doet niets af aan het behoud van de cultuurhistorische waarde nu op de Eng in Soest altijd twee korenmolens hebben gestaan. Gelet op de ligging aan de rand van het stedelijk gebied kan de plaatsing van een molen worden gerechtvaardigd. Doorzichten vanaf de Eng naar het omringende landschap en omgekeerd blijven immers aanwezig, waardoor van een onevenredige afbreuk van de kenmerkende openheid van de Zuidelijke Eng geen sprake is.

Molenschot en de ernaast gelegen hoogbouw aan de Albert Cuyplaan.

Voor het terrein Molenschot (voormalig bejaardentehuis en later asielzoekerscentrum) zijn plannen ontwikkeld de hoogbouw te vervangen door grondgebonden woningen. De gesprekken hierover met de eigenaar Woonzorg lopen nog. Het is de bedoeling dit terrein mee te nemen in een nieuw bestemmingsplan. In dit bestemmingsplan kan dan ook gelijk een regeling worden opgenomen voor de zeer opvallende en in het oog springende hoogbouw aan de Albert Cuyplaan: een wijzigingsbevoegdheid naar grondgebonden woningen.

De Kerkstraat

Langs de rand van de Zuidelijke Eng worden momenteel bouwplannen ontwikkeld voor appartementengebouwen. Tegen een plan op het voormalige terrein Auto Vlug is veel weerstand gekomen omdat de bouw zo hoog is uitgevallen. Zeker gezien vanaf de Eng. De aanvrager van de ernaast gelegen bouwplannen is al te kennen gegeven plannen in te dienen met een lagere nokhoogte.

De begraafplaats

Er is de komende 10 jaar geen behoefte aan uitbreiding van de begraafplaats. Eventuele uitbreiding of elders verder gaan, komt daarna pas aan de orde.

Het volkstuintencomplex

Met het bestuur van de volkstuintenvereniging wordt overleg gevoerd over het uiterlijk van het complex. Ook zijn er afspraken gemaakt over de afvoer van het grofvuil en bouwsels. Maar de naleving hiervan blijft problematisch.

Overige plannen van eigenaren

De particuliere eigenaren van gronden hebben vooral plannen om de gronden te gebruiken voor het weiden van paarden. Hun motivering waarom dit wel moet kunnen op de Zuidelijke Eng zijn de volgende:

- Voorheen hebben er ook veel veehouders vee gehouden op de Eng. Pas toen ze een mestafzet gebied nodig hadden is de Eng verworpen tot een akkerbouwgebied;
- Vanuit de cultuurhistorie kan een weide dan ook niet verboden worden;
- Veel van de weilanden zijn ongeschikt voor de akkerbouw, noch voor de particulier noch voor een bedrijf;
- Een molen mag wel terwijl dit vanuit de cultuurhistorie veel ingrijpender in het landschap is. Zeker nu op de gekozen plek nooit bebouwing heeft gestaan.

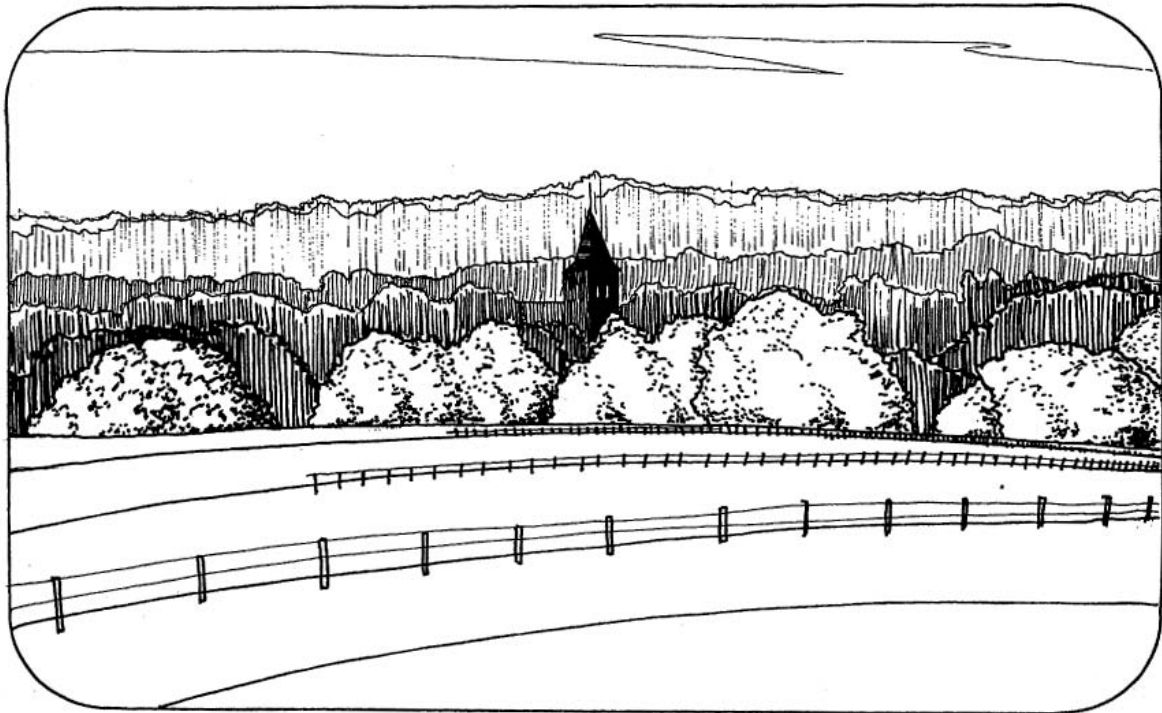
Uitspraken Raad van State

De rechter heeft in 6 aanschrijvingszaken uitspraak gedaan. Het betreffen drie zaken waarin het hebben van een weiland met paarden aan de orde was, één zaak was het hebben van een weiland met lama's en twee zaken waar alleen maar het hebben van grasland/hooiland aan de orde is gekomen. Deze beide laatste zaken gingen dus niet over het houden van dieren op een weiland.

De gemeente is in de eerste vier zaken in het gelijk gesteld. Het hebben van een weiland (waar dieren in lopen) is in strijd met het bestemmingsplan.

In de beide andere zaken is de gemeente in het ongelijk gesteld. Hier oordeelde de Raad van State dat het hebben van een grasland dat dient voor het verkrijgen van hooi en waar geen dieren op lopen gelijk gesteld moet worden met een bouwland voor akkerbouw. Naar

de mening van de staatsraad sluit het bestemmingsplan een dergelijk gebruik niet uit. Hooiland is dus hetzelfde als akkerbouw, zegt de Raad van State.



'Je komt er, als je een lijst hebt en een fonds'

Mr. Pieter van Vollenhove over cultuurlandschappen

Nadenken over de toekomst van de Soester Eng betekent ook financiële mogelijkheden onderzoeken. We laten hierover Mr. Pieter van Vollenhove aan het woord.

'- We moeten eerst zeggen welke Nederlandse landschappen we willen beschermen.

- Begin met een particuliere lijst. Vraag aan particuliere organisaties welke landschappen op de lijst moeten komen.

- Maak daarna een Rijkslijst, een Rijkslijst van cultuurlandschappen. Vergelijk het maar met de Rijkslijst voor monumenten.'

Mag er dan niets meer veranderen wanneer een cultuurlandschap op die lijst staat?

'- Vergelijk het met gebouwen: Aan de gevels mag niets gebeuren. Daarachter mag men doen wat men wil.

- Net zoals bij de Ecologische Hoofdstructuur moet je vastleggen welke gebieden je wilt behouden.

- Er worden foeilelijke dingen gebouwd bij een mooi landschap. De economische druk is groot. Je moet geen water bij de wijn doen.'

En dan? Als we die lijst hebben? Moet er dan een speciaal fonds komen?

'Je moet het Restauratiefonds en het Groenfonds koppelen: Het Restauratie- Groenfonds. Dit fonds bepaalt niet het beleid, maar heeft de portemonnaie. Van één subsidie-euro moet je twee maken. Subsidie als lening geven in plaats van als schenking.

Je komt er als je een lijst hebt en een fonds.

Belangrijke fondsen zijn:

Het Groenfonds, Nota Belvedere (betreft 72 cultuurlandschappen)/
Natuur Balans, Raad voor het landelijke gebied, Nationaal Landschap,
Stichting Nederlandse Cultuurlandschappen.'
(Pieter van Vollenhove is onder meer voorzitter van het Groenfonds)

(Uit een interview van Vara radioprogramma Vroege Vogels met Mr. Pieter van
Vollenhove, 25-9-2005.)

Feiten over de Soester Eng

- De Soester Eng beslaat ongeveer 60 ha.
Hiervan is 24,8 ha in eigendom van de gemeente.
- Er zijn in totaal 25 grondeigenaren op de Soester Eng (gemeente, particulieren, projectontwikkelaars).
- Op de Eng zijn minstens 10 actieve gebruikers (agrariërs).
- 6 Personen maken gebruik van de gemeentelijke premieregeling voor agrarisch natuurbeheer. Deze regeling wordt toegepast op ongeveer 17 ha grond.



Relatie Eng-"Oud Soest"
maart 1980

Enkele historische gegevens

Enkele historische gegevens over de Soester Eng:

- De Eng is geleidelijk aan in cultuur genomen, waarbij iedere boer vermoedelijk het recht had om over een bepaalde breedte de Eng te ontginnen. Het oorspronkelijke bos was inmiddels reeds heide. De boerderij was via een pad over de brink rechtstreeks verbonden met de Enggronden;
- De Eng werd vanouds vooral voor de verbouw van granen gebruikt. In 1379 is er een opbrengst aan haver, gerst, rogge en boekweit. Later kwam ook de knollenteelt in zwang. Zeer recent is de teelt van snijmaïs;
- De Eng werd vanouds jaarlijks bemest met mest uit de schapenstal (potstal), vermengd met heideplaggen. De schapenstallen stonden (zie topografische kaarten uit ± 1900) op de Eng. Dit jaarlijks bemesten heeft tot gevolg gehad dat op de oorspronkelijke zandgrond een ongeveer 80 cm dikke humeuze grondlaag aanwezig is (zwarte enkeerdgrond). Deze 80 cm komt overeen - volgens de vooronderstelling van Staring - met ca 800 ontwikkelingsjaren. Vanaf het jaar 1000 geteld komen we dan in de 19^e eeuw uit. In die eeuw werd de kunstmest uitgevonden. Daardoor veranderde het landbouwsysteem en daarmee ook het ophogen van de bodem. Maar de akkerbouw bleef doorgaan;
- De Eng van Soest is op de kruin vrijwel boomloos geweest. De Eng was niet bezet door houtwallen of iets dergelijks. Wel zijn langs de randen (richting De Bunt, Klein-Engendaal, Soesterveen) wildwallen aanwezig geweest;

- Over de Eng liep vanouds de oude 'Engerwech', die liep van Amersfoort naar Baarn. De weg was een smal paadje, onverlicht en onverhard;
- "Om 't Engerbergje mocht nooit geploegd worden en geluid mocht er ôk niet gemaakt worden. 't Moest er stil en rustig blieve" (*Soest in Grootvaders tijd, blz. 23*);
- De omringende dekzanden (Klein Engendaal, de Bunt) waren voorzien van houtwallen op de perceelafscheidingsen.

(Voor deze tekst hebben we gebruik gemaakt van: *De Soester Eng. Rapport van de Werkgroep Soester Eng, juli 1981.*)

Rondwandeling Soestereng

Op en langs de stuwwal

Duur wandeling ± 1½ uur, start parkeerterrein naast Oude Kerk (Torenstraat)

Eventuele aanlooproutes (zie onderbroken lijnen op het kaartje):

- vanaf VVV/ANWB, Steenhoffstraat 9a via Kerkpad NZ en Kerkpad ZZ
- vanaf NS-station Soest via Stationsweg en Neerweg
- vanaf NS-station Soest-Zuid via overweg Ossendamweg/Koningsweg, r.a. Parklaan. (Volg vanaf hier punt 7 van de route)

Routebeschrijving

- 1. Vanaf parkeerterrein linksaf achter de kerk (Kerkstraat) omhoog naar Torenstraat. Oversteken bij middengeleider en rechtsaf, na ± 200 m linksaf Gouden Ploeg.**
- 2. Onbewaakte spoorwegovergang oversteken en recht door halfverhard voetpad omhoog volgen (Chris Uiterwijkpad).**

Rechts zie je de eeuwenoude akkers van de Soester Eng liggen. Een Eng is een bollend akkerlandschap in de buurt van een dorp. De Soester Eng is bol omdat de gletchers in de ijstijd de grond hebben opgestuwd (vandaar het woord stuwwal) en omdat boeren daarbovenop nog eeuwenlang heideplaggen vermengd met schapenmest hebben aangebracht. Dit gedeelte van de Soester Eng is ongeveer 18 meter boven NAP. De eerste bewoners van Soest kozen de Eng uit om er rogge en knollen te verbouwen voor zichzelf en hun dieren. Ze kozen dit gebied omdat het hoog en droog lag.

In Soest noemen we deze Eng ook wel de Zuider Eng, omdat de Eng vroeger veel groter was.

Wat wordt er verbouwd op de Zuidereng? In de tweede helft van de twintigste eeuw verbouwden de boeren eigenlijk alleen nog maar maïs, omdat dit goed en gemakkelijk voer is voor het vee. Doordat er alleen maïs werd verbouwd, werd het uitzicht een beetje saai. Mede door de subsidie van de gemeente verbouwen agrariërs nu weer

verschillende gewassen. De volgende gewassen kun je op de Zuidereng zien groeien: maïs, rogge, gerst en luzerne.

3. Doorlopen tot aan klinkerweg, rechtsaf (Molenweg). Na ± 40 m bij witte huisje scherp linksaf Kolonieweg.

1^e Zandpad rechtsaf Enghenbergsteeg, langs grafheuvel.

Het 4000 jaar oude Enghenbergje is een van de meest tot de verbeelding sprekende plekken in Soest. De voorouder uit de Jonge Steentijd die hier begraven ligt (± 2500 - 2000 v.C.), is in de volksverhalen altijd blijven voortleven.

Wie zou het kunnen zijn?

Een gesneuvelde soldaat?

Een rijke jongeman die hier is vermoord?

Rond 1900 wisten in ieder geval alle Soester kinderen dat je hier je mond moest houden en je pet af moest nemen. Boeren ploegden hier het land ook niet om. In 1931 werd bij archeologische opgravingen een silhouet van een lijk aangetroffen dat met het hoofd naar het noorden in een gehurkte houding op de rechterzijde lag.

In 1985 is de grafheuvel gerestaureerd en nu is het een rijksmonument.

4. Pad vervolgen tot voorbij volkstuincomplex.

T-splitsing rechtsaf ('paaltjespad') tot aan klinkerweg, rechtsaf (Molenweg).

Op de hoek van het paaltjespad en de Molenweg ligt een grote steen. Dit is een zwerfkei. Vanaf de middeleeuwen toen hier al landbouw werd bedreven, werden deze grote stenen gebruikt om aan te geven welk land van wie was. Behalve deze zwerfkeien werden daar ook wel houten palen voor gebruikt.

Op deze steen staat ook een geel groene markering. Deze markering geeft aan dat hier een wandelroute langs gaat. Het is de wandelroute 'Over Eng en Brink'. Deze wandelroute is verkrijgbaar bij de VVV en bij het Milieucentrum de Kwekerij. De route is gemaakt door natuurgidsen van het IVN Eemland.

5. Bij Y-splitsing rechts aanhouden, Kolonieweg, tot aan bosrand.

6. Rechtsaf fietspad Rinke Tolmanpad. Pad omlaag uitlopen tot onderaan klinkerweg (Parklaan). Linksaf.

Op Parklaan 55 woonde bioloog/schrijver Rinke Tolman van 1938 tot 1968.

7. Parklaan uitlopen tot aan spoorlijn, linksaf halfverhard pad evenwijdig aan spoorlijn. Ter hoogte van spoorwegovergang (Kolonieweg) linksaf holle weg omhoog volgen.

Langs deze holle weg dreef vroeger de herder zijn schapen van de hei (waar nu de Heideweg is) via het Driftje naar de schaapskooien op de Eng. De schapen waren nodig voor het bemesten van de Eng. De grond op de Eng was zo arm dat er mest nodig was om rogge en knollen te laten groeien.

Potstallen: De Eng werd vroeger bemest via een zogenaamd potstallensysteem. Op de bodem van de schaapskooi werd de mest van de schapen regelmatig gemengd met heideplaggen en strooisel van bladeren. De schapen kwamen zo steeds hoger in de potstal te staan. In het voorjaar werd de mest uit de schaapskooien op de akkers gebracht. Zo ontstond op de oorspronkelijke arme zandgrond van de Eng een bovenlaag van vruchtbare zwarte grond van ongeveer een meter dikte (één millimeter per jaar). Met de komst van kunstmest, midden 19^e eeuw, verdwenen de potstallen van de Eng. Nu staan er geen schaapskooien meer op de Eng, maar aan het eind van de wandeling kun je een voorbeeld zien van zo'n schaapskooi.

8. Veldweg rechtsaf. Rechtdoor lopen. De weg gaat hier omlaag. Spoorwegovergang kruisen en oude provinciale weg (Kerkstraat) via middengeleider oversteken. Linksaf en direct 1^e weg rechtsaf Kerkstraat.

Na een paar huizen aan de rechterkant zie je een weiland en een mooie boerderij, met de voorkant gericht naar de Eng. Vroeger werden de boerderijen allemaal met hun voorkant richting Eng gebouwd. Zo konden de mensen het gewas op de Eng goed in de gaten houden. Aan de achterkant van de boerderijen waren de stallen. Die waren naar de Eempolder gericht en lagen aan de gemeenschappelijke Brink.

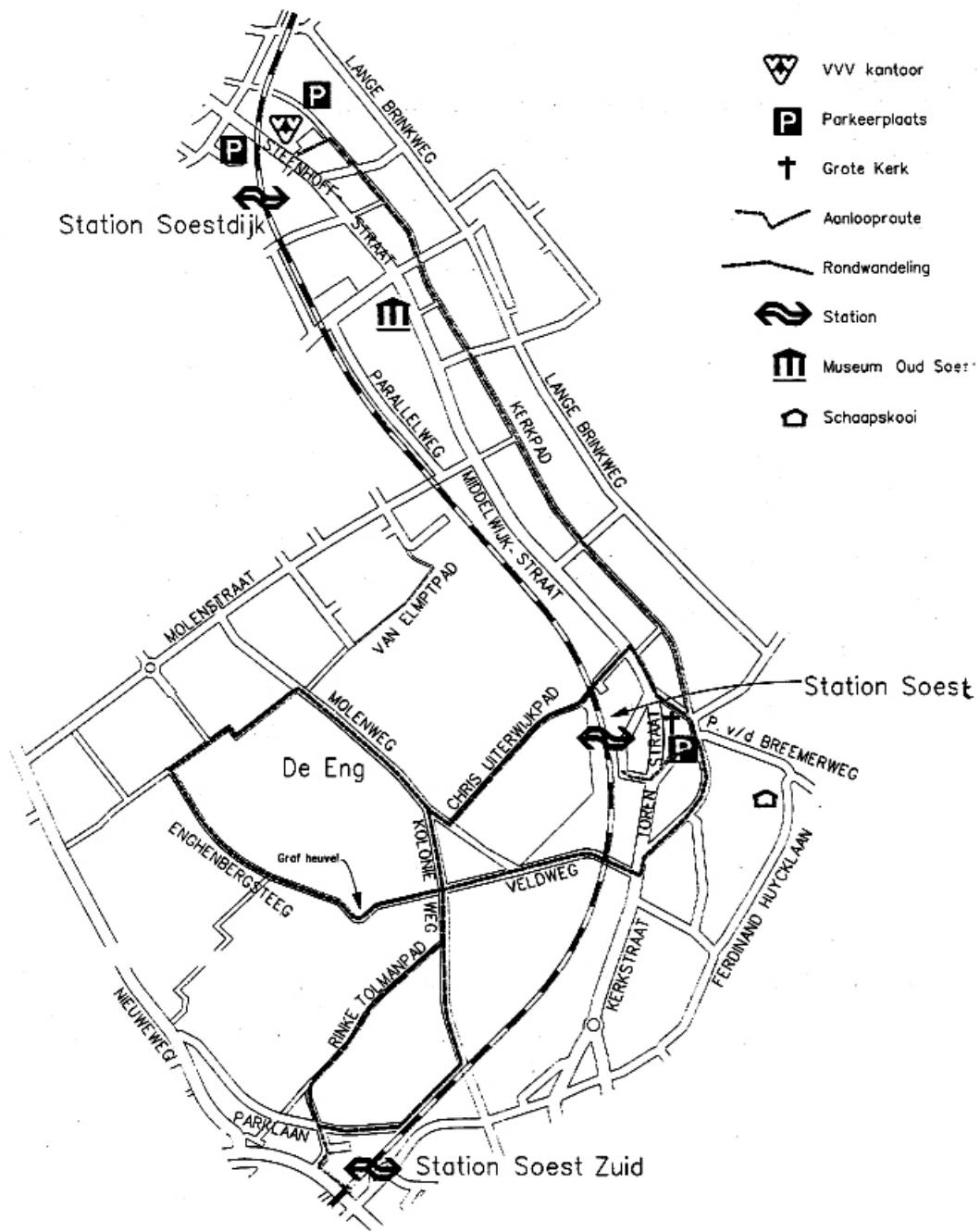
Hoog en laag: Zeker is dat de eerste bewoners van Soest rond het jaar 1000 in de buurt van de Oude Kerk woonden, op de overgang van het hoge en het lage land in (op de 10 á 12 meter hoogtelijn). Waarom daar? Omdat ze aan de ene kant vlakbij de laaggelegen Eempolder woonden, waar het onmisbare water voor mens en dier was. En aan de andere kant

woonden ze vlakbij de hoog gelegen Eng, waar ze graan konden verbouwen voor het voedsel. Op lage grond wil graan niet groeien.

We komen nu bij het eindpunt van de wandeling. Als je wilt zien hoe een schaapskooi eruit ziet, waar vroeger de mest vandaan kwam voor de Eng, ga dan bij de kerk nog even rechtsaf, de P. van den Breemerweg in en daarna weer de 1^e rechtsaf, de Ferd. Huycklaan. Om de hoek zie je rechts de schaapskooi, zoals er vroeger een aantal op de Eng hebben gestaan.

9. Kerkstraat naar beneden volgen tot eindpunt parkeerplaats Oude Kerk.

N.B. Voor zover de wegaanduiding ontbreekt is deze tussen haakjes geplaatst.



Over de Eng

Gehoord en geschreven

'Wat de Eiffeltoren is voor Parijs, is de Eng voor Soest.'

(oud-burgemeester Janssen)

'Oogverblindende vergezichten

Wolken in licht

Gevleugelde vrienden

Hoorbare stilte

Geurende aarde

Gebogen voren

Rijzende rogge

Kolvende maïs

Adembenemende maïs.'

(Marian van de Hengel, bij haar schilderij van de Eng.)

'Na den dood van koning Willem II (1849) kwam Soestdijk aan zijn weduwe Anna Paulowna. Met grote voorliefde bewoonde zij het paleis, waar haar zooveel herinnerde aan de gelukkige dagen, die zij hier als Kroonprinses in de huiselijke kring had gesleten.'

'Soms kreeg de koningin-Weduwe hoog bezoek op Soestdijk; o.a. op 12 Juli 1864, toen de Czaar van Rusland, Paul I, bij zijn tante kwam logeeren.'

'Des namiddags 4 uur reed de Keizer (ook thans in burgerkleding) met zijn Tante in een open rijtuig, met vier paarden bespannen, door de gemeente Soest langs de korenvelden op de Eng.'

(T. Pluim, *Uit de geschiedenis van Baarn.*)

'Vroeger was de Eng de mesthoop van Soest. Dat is allang niet meer zo!'

(Agrariër Pieter Kuijer)

'Pieter Kuijer werkt al tien jaar met een zogenaamde wiedeg. Dat is een zes meter brede eg, die het bovenste laagje aarde losmaakt, waardoor kiemend onkruid wordt bestreden. Er wordt een vals zaaibed gemaakt, dat op droge, zonnige dagen tot ongeveer acht centimeter wordt verkruid, waardoor de onkruidplantjes kapot worden geslagen.'

(Hans Kruiswijk in: *Een jaar op de Neng.*)

Om verder te lezen:

- Hans Kruiswijk, *Een jaar op de Neng.*
Uitgave van de Ven's boekhandel, Soest, 2004
- *Soester knollen. Een koninklijke delicatessen van historische gronden.*
Samenstelling: Pieter en Anneke Kuijer.

Hoe kunt u het Soester Eng Netwerk bereiken?

Het Soester Eng Netwerk is te bereiken via de secretariaten van de betrokken instellingen.

- IVN afd. Eemland, van Hamelstraat 73, 3762 JB Soest. Tel.: 035-6010488.

- Werkgroep Behoud de Zuidereng, van Goyenlaan 215, 3764 XH Soest.

Tel.: 035-6028141.

- Vereniging Ark en Eemlandschap, Bisschopsweg 5b, 3752 LK Bunschoten.

Tel.: 033-2999200.

- Milieu-educatief centrum de Kwekerij, Raadhuisplein 1, Postbus 2000, 3760 CA Soest. Tel.: 035-6093202/ 6022530.

Colofon

Samenstelling en redactie: Ellen ten Berge en Hans Kruiswijk.

Initiatief: Soester Eng Netwerk.

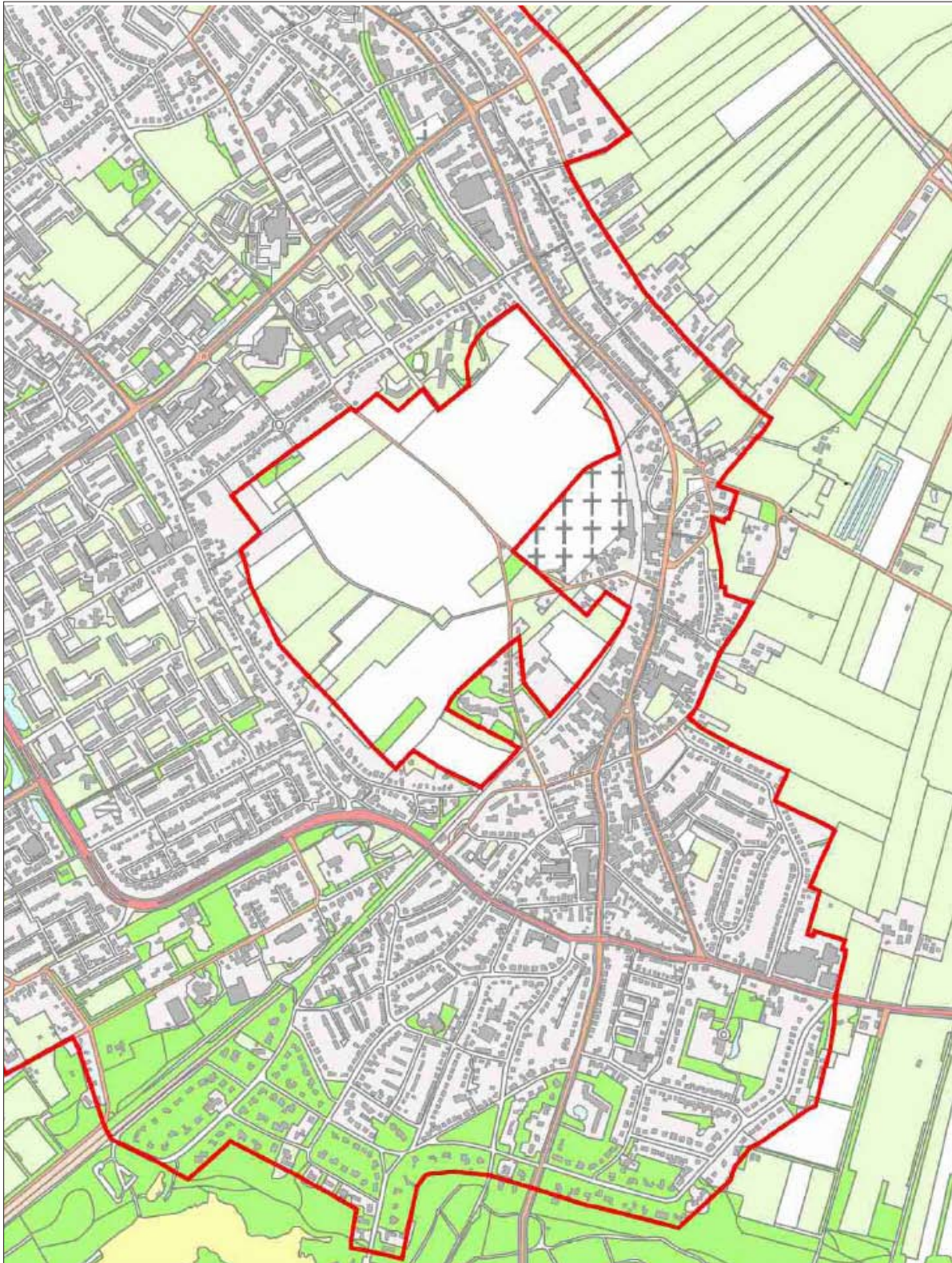
Foto's : Voorkant: H. Dekkers. Achterkant: Streekplan Provincie Utrecht, 2004.

Wandelroute: Uit: Hans Kruiswijk, Een jaar op de Neng. Van de Ven's boekhandel, Soest, 2004

De tekeningen zijn afkomstig uit de nota's:

Sporen in het landschap. Beschrijving van een cultuur-historisch landschap in de gemeente Soest, maart 1994' en *De Soester Eng, rapport van de Werkgroep Soester Eng, juli 1981.*

Soest, februari 2006



Rode contouren Streekplan 2005-2015