



Instruments per a l'ordenació i la gestió





Els catàlegs del paisatge

Pere Sala i Martí

Introducció

Catalunya gaudeix d'una gran riquesa i diversitat de paisatges de les més elevades del continent europeu. Ara bé, en les darreres dècades, els paisatges de Catalunya s'han modificat com mai no havia succeït fins ara, i aquesta transformació no ha comportat, en general, una millora de la qualitat dels paisatges, sinó més aviat el contrari. Caldria apuntar com a factors determinants d'aquestes transformacions els canvis de model agrícola, de producció industrial, de transport, d'infraestructures, de turisme i de lleure, els nous models de planificació a escala regional i local i, en definitiva, els canvis en l'economia europea i mundial. S'ha d'afegir a aquesta llista l'existència d'un context jurídic que ha tractat el paisatge més aviat a partir de les seves singularitats i excepcionalitats, i no amb un plantejament més globalitzador, la qual cosa ha provocat que el desordre hagi impregnat molts dels paisatges quotidians.

La Llei 8/2005, de 8 de juny, de protecció, gestió i ordenació del paisatge de Catalunya (en endavant, Llei de paisatge), neix amb l'objectiu de redreçar aquestes dinàmiques i, en aquest sentit, crea el catàleg del paisatge com un instrument nou per a la introducció d'objectius paisatgístics en el planejament territorial a Catalunya, així com en les polítiques sectorials. S'adopten, d'aquesta manera, els principis i les estratègies d'acció que estableix el Conveni europeu del paisatge (en endavant CEP) promogut pel Consell d'Europa.

Els catàlegs del paisatge. Una eina per introduir el paisatge en la planificació territorial i sectorial

Els catàlegs del paisatge són un instrument per protegir, gestionar i ordenar el paisatge a Catalunya des de la perspectiva del planejament territorial. El seu objectiu principal és contribuir a la incorporació de criteris paisatgístics en els plans territorials parcials (qüestió fonamental, sobretot, pel fet que aquests se situen jeràrquicament per sobre del planejament urbanístic municipal), però també en els plans directores territorials i en els urbanístics, així com en els plans sectorials lligats al paisatge (conservació de la natura, agricultura, indústria, infraestructures de transport, cultura i turisme), i a la sensibilització de la societat catalana.

Els catàlegs del paisatge no són un mer inventari d'elements, espais o valors, tal com podria fer pensar el seu nom. Són les eines que ens permeten conèixer com és el nostre paisatge i quins valors té, quins factors expliquen que tinguem un determinat tipus de paisatge i no un altre, com evoluciona en funció de les actuals dinàmiques econòmiques, socials i ambientals i, finalment, quin tipus de paisatge volem en el futur i com podem assolir-lo. Els catàlegs, per tant, aporten informació de gran interès sobre tots els paisatges catalans, els seus valors existents i aquells que podem potenciar, i contribueixen d'aquesta manera a definir i aplicar una nova política de paisatge



El Catàleg del paisatge de les Terres de Lleida es va aprovar definitivament el dia 10 de setembre de 2008.

a Catalunya, que ha de comptar amb la connivència i participació activa dels agents socials que intervenen en el territori.

Àmbit d'aplicació i alguns criteris que en regeixen l'elaboració

L'abast territorial dels catàlegs del paisatge es correspon amb el de cadascun dels set àmbits d'aplicació dels plans territorials parcials: Alt Pirineu i Aran, Comarques Centrals, Camp de Tarragona, Terres de Lleida, Regió Metropolitana de Barcelona, Comarques Gironines i Terres de l'Ebre.

Els catàlegs del paisatge parteixen d'una visió integrada del paisatge: prenen els components naturals i culturals conjuntament, mai per separat. El paisatge, d'acord amb la definició adoptada pel CEP, s'entén en els catàlegs com una àrea, tal com és percebuda per la població, el caràcter de la qual és el resultat de la interacció dinàmica de factors naturals (com el relleu, la hidrologia, la flora o la fauna) i humans (com les activitats econòmiques o el patrimoni històric). El paisatge es concep, al mateix temps, com la fesomia d'un territori amb tots els seus elements naturals i antròpics i com el conjunt de sentiments i emocions que desperta en el moment de contemplar-lo. És, per tant, un producte social, la projecció cultural d'una

societat en un espai determinat des d'una dimensió material, espiritual i simbòlica.

D'altra banda, seguint els principis del Conveni, els catàlegs del paisatge van més enllà de la protecció dels paisatges i centren les seves propostes en la seva gestió i ordenació, principal repte que tenen actualment molts dels paisatges de Catalunya. No es persegueix, doncs, la immutabilitat dels paisatges, sinó més aviat la defensa d'uns valors que no han de desaparèixer amb l'evolució de cada territori.

Una altra de les característiques bàsiques dels catàlegs del paisatge és que els resultats no exclouen cap part del territori; ben al contrari, analitzen també els espais marginals i degradats, així com els quotidians (com per exemple els paisatges de les àrees comercials, els grans nusos de comunicacions o els espais industrials).

Continguts

La Llei de paisatge estableix quins han de ser els continguts mínims que incorporen els set catàlegs del paisatge:

- L'inventari dels valors paisatgístics presents a la seva àrea.
- L'enumeració de les activitats i els processos que incideixen o han incidit de manera més notòria en la configuració actual del paisatge.
- L'assenyalament dels principals recorreguts i espais des dels quals es percep el paisatge.
- La delimitació de les unitats de paisatge, enteses com a àrees estructuralment, funcionalment i/o visualment coherents sobre les quals pot recaure un règim diferenciat de protecció, gestió o ordenació.
- La definició dels objectius de qualitat paisatgística per a cada unitat de paisatge. Aquests objectius han d'expressar les aspiracions de la col·lectivitat pel que fa a les característiques paisatgístiques del seu entorn.

■ La proposta de mesures i accions necessàries per assolir els objectius de qualitat paisatgística.

Funcions

Els catàlegs del paisatge són documents al servei de la societat civil, que alhora permeten una decisió pública documentada en matèria de paisatge i que tenen les funcions següents:

■ Servir de base per definir les **directrius del paisatge**, que s'han d'incorporar als set plans territorials parcials que elabora el Departament de Política Territorial i Obres Públiques, així com als plans directors territorials i urbanístics (vegeu capítol sobre les directrius del paisatge).

■ Ser una referència útil per a l'elaboració d'**instruments urbanístics** i la presa de **decisions urbanístiques** en general tant per als ajuntaments com per als equips redactors.

■ Constituir documents de partida per a la **definició d'estratègies regionals o locals**, com les **cartes del paisatge**, que n'han de tenir en compte les prescripcions (vegeu el capítol sobre les cartes del paisatge).

■ Servir com a documents de base per a **campanyes de sensibilització** sobre la diversitat paisatgística de Catalunya i els seus valors, i per a la inserció del paisatge en **diferents nivells de l'ensenyament** a Catalunya.

■ Ser útils en la planificació sectorial, per exemple per a la definició de **polítiques de conservació de la natura, agràries, de desenvolupament rural o de promoció turística** associada al paisatge.

■ Proporcionar els objectius de qualitat paisatgística i la informació necessaris per als processos d'**avaluació de la integració paisatgística de les actuacions i d'avaluació ambiental** de plans, programes i projectes.



Els plans territorials parcials i els catàlegs del paisatge tenen el mateix àmbit territorial d'aplicació; els plans incorporen en les seves directrius del paisatge les recomanacions que es deriven dels catàlegs.

Elaboració i aprovació dels catàlegs

El Decret 343/2006, de 19 de setembre, pel qual es desenvolupa la Llei 8/2005, de 8 de juny, de protecció, gestió i ordenació del paisatge, i es regulen els estudis i informes d'impacte i integració paisatgística, assigna a l'Observatori del Paisatge de Catalunya la tasca d'elaborar els set catàlegs del paisatge de Catalunya.

També estableix que els catàlegs del paisatge han de ser aprovats amb caràcter previ per la Direcció General d'Arquitectura

ESTAT DEL PROCÉS D'ELABORACIÓ I APROVACIÓ DELS CATÀLEGS DEL PAISATGE DE CATALUNYA (setembre de 2009)

	Direcció, coordinació i elaboració	Treballs per a l'elaboració	Publicació de l'aprovació prèvia (DPTOP)	Publicació de l'aprovació definitiva (DPTOP)
Alt Pirineu i Aran	Observatori del Paisatge	Universitat Autònoma de Barcelona (UAB)		
Camp de Tarragona	Observatori del Paisatge	Universitat Rovira i Virgili (URV) i Universitat de Girona (UdG)	30-07-2008 (DOGC 5184)	15-06-2010 (DOGC 5650)
Comarques Centrals	Observatori del Paisatge	Universitat de Barcelona (UB)		
Comarques Gironines	Observatori del Paisatge	Universitat de Girona (UdG) i Universitat Politècnica de Catalunya (UPC)	06-09-2010 (DOGC 5708)	
Regió Metropolitana de Barcelona	Observatori del Paisatge	Universitat Politècnica de Catalunya (UPC)		
Terres de Lleida	Observatori del Paisatge	Universitat de Lleida (UdL) i Universitat Politècnica de Catalunya (UPC)	27-11-2007 (DOGC 5017)	19-09-2008 (DOGC 5219)
Terres de l'Ebre	Observatori del Paisatge	Consorci de Serveis (CODE) i Universitat Rovira i Virgili (URV)	16-11-2009 (DOGC 5506)	03-08-2010 (DOGC 5684)

Font: Observatori del Paisatge

i Paisatge del Departament de Política Territorial i Obres Públiques i definitivament pel conseller d'aquest Departament, previ procés d'informació pública.

Breus apunts metodològics

Prototip de catàleg del paisatge: la construcció i actualització permanent d'una metodologia

Els catàlegs del paisatge són una eina completament nova que té molt pocs precedents a escala internacional, per bé que a Europa hi ha una important base de coneixement en aquest aspecte, entre la qual destaca l'experiència acumulada al Regne Unit (concretament per l'oficina governamental Natural England) i a Irlanda, amb les avaluacions del caràcter del paisatge (*Landscape Character Assessment*), o a Bèlgica, França, Eslovènia i Espanya, amb els respectius atlas paisatgístics.

Quan l'Observatori del Paisatge va rebre l'encàrrec de la Generalitat de Catalunya d'elaborar els catàlegs del paisatge, va formular-se algunes preguntes: Com han de ser els catàlegs del paisatge? A quina escala s'han de realitzar? Quins valors s'han d'identificar? Com s'avaluen els paisatges? Com es posen a un mateix nivell els seus elements naturals, culturals i perceptius? Què són els objectius de qualitat paisatgística? I la principal: Com s'han de traduir els objectius de qualitat paisatgística en directrius útils per al planejament territorial i urbanístic?

Aquests dubtes, sumats al caràcter innovador de l'eina i la seva transcendència en la planificació territorial a Catalunya, van impulsar l'Observatori del Paisatge a preparar un prototipus¹ que estableix un marc comú de treball per elaborar els set catàlegs del paisatge d'una forma coherent i coordinada i que se sotmet a un ajust i una actualització permanents fruit dels treballs en curs i de l'intercanvi amb altres experiències europees.

Fases d'elaboració

El procediment per elaborar els catàlegs del paisatge es divideix en quatre fases:

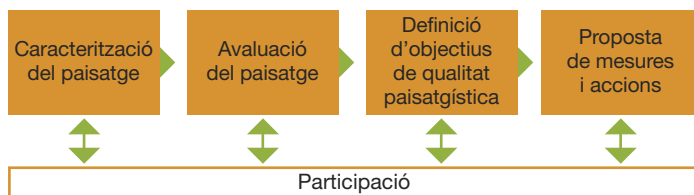
Fase 1. Identificació i caracterització, en què s'identifiquen les unitats de paisatge i se'n descriu el caràcter, la seqüència evolutiva, els valors, la dinàmica general i els factors naturals i socioeconòmics que han intervingut –i intervenen– en la seva evolució i transformació, i s'analitza la possible evolució futura del paisatge bo i considerant les dinàmiques naturals del medi, així com les tendències socioeconòmiques, la legislació vigent o la implementació de les polítiques públiques.

Fase 2. Avaluació del paisatge, que consisteix a estudiar les debilitats, les amenaces, les fortaleses i les oportunitats per protegir, gestionar i ordenar el paisatge, en clau de sostenibilitat.

Fase 3. Definició dels objectius de qualitat paisatgística, en què la participació dels agents implicats en les transformacions que tenen lloc en el paisatge i en el seu ús pren un paper rellevant (vegeu l'apartat sobre Objectius de qualitat paisatgística).

Fase 4. Establiment de criteris i accions, base per a la definició de les directrius del paisatge (vegeu l'apartat sobre Criteris i accions, base per a la definició de les directrius del paisatge).

ESQUEMA DE FASES D'ELABORACIÓ DELS CATÀLEGS DEL PAISATGE I EL SEU VINCLE AMB LA PARTICIPACIÓ



Font: Observatori del Paisatge

Consulta i participació pública

Els catàlegs del paisatge integren la consulta i participació pública com a eina per a la implicació i la coresponsabilitat de



El prototipus de catàleg del paisatge, confegit d'una manera semblant a les *guidelines* d'origen anglosaxó, va ser posat a la consideració de més de setanta institucions, grups de recerca i experts en paisatge per tal d'obtenir el màxim consens sobre els continguts.

la societat en la gestió i planificació del paisatge. La seva importància també rau en el fet que és través del procés participatiu es poden detectar factors perceptius, identitaris i intangibles del paisatge –com el sentit d'un lloc, per exemple–, factors que difícilment s'identificarien exclusivament des del treball de tècnics especialitzats.

Per captar el màxim de visions diferents sobre un mateix paisatge, la consulta pública, que es realitza a diferents nivells i varia en cada catàleg del paisatge, ha utilitzat diversos mecanismes de consulta pública:² l'enquesta telefònica, estudis d'opinió, consulta a través del web de l'Observatori, entrevistes als agents del paisatge, grups de discussió, tallers amb agents del paisatge, tallers amb persones a tall individual o tallers oberts.

Alguns resultats rellevants dels catàlegs

Unitats de paisatge

L'elaboració dels set catàlegs del paisatge ha permès obtenir, per primera vegada, el mapa de les unitats de paisatge de

Catalunya. Amb 135 paisatges, el mapa palesa la gran diversitat i riquesa de paisatges de casa nostra, de les més elevades del continent europeu. Les unitats de paisatge són les àrees que tenen un mateix caràcter paisatgístic, és a dir, caracteritzades per un conjunt d'elements que contribueixen a fer que un paisatge sigui diferent d'un altre.

Amb la voluntat de fer-los més propers a la població, els paisatges han estat denominats d'acord amb el reconeixement popular més habitual, després d'un procés de consulta pública i participació ciutadana. Moianès, Pinyana, vall baixa del Llobregat, conca de Tremp, valls d'Olot, etc., són noms ben arrelats entre la població i que pertanyen a la memòria col·lectiva.

Les unitats de paisatge són rellevants perquè constitueixen les peces territorials bàsiques on aplicar polítiques de paisatge concretes. Tenen una extensió mitjana de 237 km², adequada per ser integrades en els plans territorials parcials o els plans directors territorials. El mapa de les unitats de paisatge té, a més, un gran potencial pedagògic.³

Valors en el paisatge

Els catàlegs del paisatge identifiquen diversos tipus de valors del paisatge:

- **Valors naturals i ecològics**, referits als factors o elements que determinen la qualitat del medi natural.
- **Valors estètics**, relacionats amb la capacitat que té un paisatge per transmetre un determinat sentiment de bellesa.
- **Valors històrics**, corresponents a les empremtes més rellevants que l'ésser humà ha deixat en el paisatge al llarg de la història.
- **Valors productius**, relacionats amb la capacitat d'un paisatge per proporcionar beneficis econòmics, per mitjà de la conversió dels seus elements en recursos.

- **Valors d'ús social**, relacionats amb la utilització que un individu o un determinat col·lectiu fan d'un paisatge.
- **Valors religiosos i espirituals**, corresponents a elements del paisatge o paisatges en conjunt que es relacionen amb pràctiques i creences religioses.
- **Valors simbòlics i identitaris**, corresponents a la identificació que un determinat col·lectiu fa amb un paisatge.

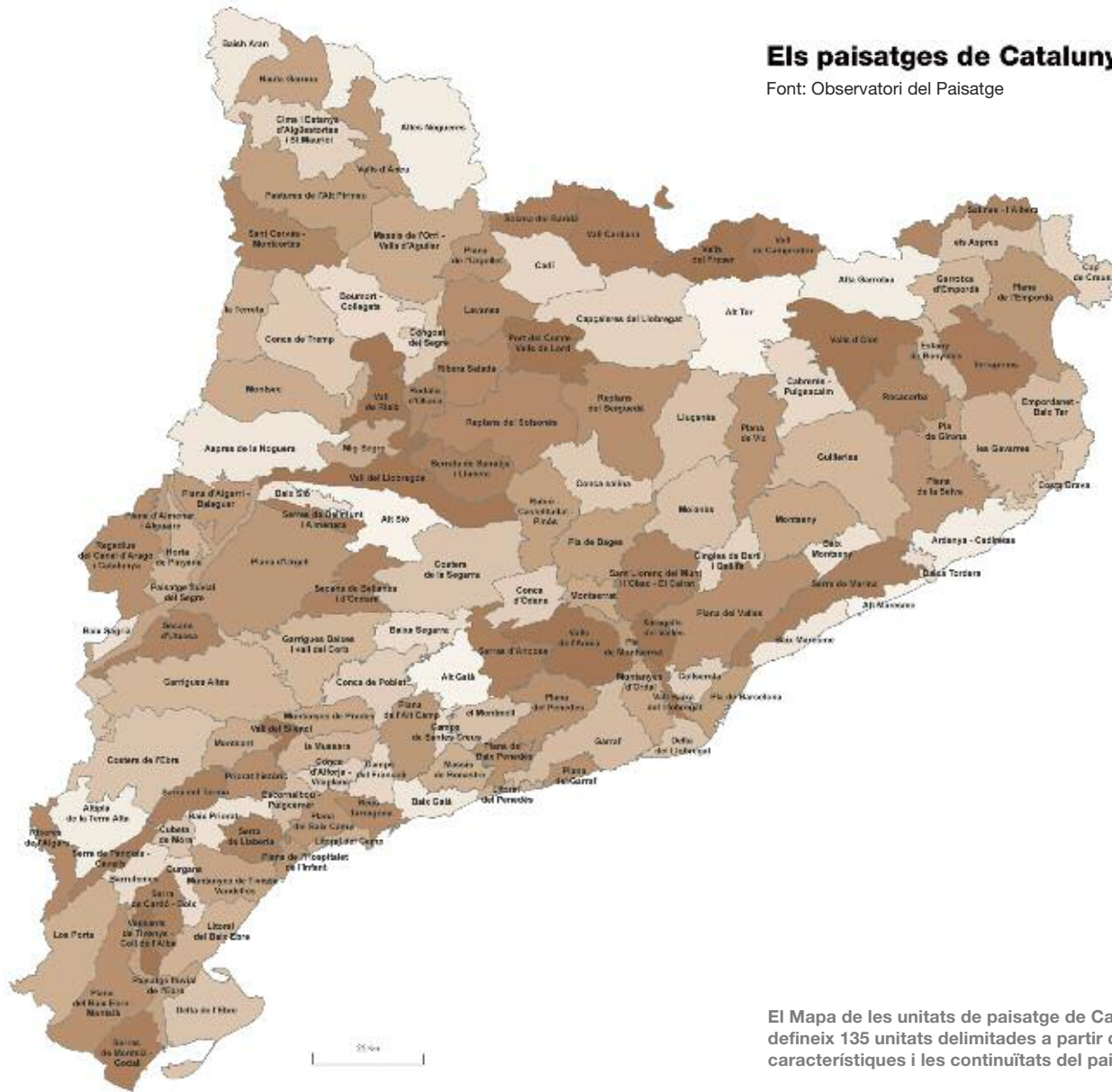
La societat atribueix valors al paisatge. En aquest sentit, no tots els paisatges tenen el mateix significat per a tothom, i, d'altra banda, a cada paisatge se li poden atribuir diversos valors i en graus diferents, segons l'agent o individu que el percep. És per aquest motiu que els catàlegs del paisatge eviten la jerarquització de nivells de qualitat del paisatge i la quantificació dels seus valors, una tasca molt complexa –per no dir impossible.

Miradors i itineraris

Una de les formes de contemplació dels paisatges urbans i rurals és a través dels miradors. Aquests punts d'observació ens inviten, sedueixen, estimulen i, evidentment, ens faciliten la contemplació i l'estima pels paisatges, i, al mateix temps, hi podem experimentar verdaderes sensacions de plaer i tranquil·litat. No es tracta, doncs, d'una contemplació merament visual, sinó també emocional i vivencial. Els miradors més estratègics acostumen a localitzar-se en llocs elevats, accessibles, de més amplitud escènica, i amb vistes atractives i variades. Es tracta de cims, edificis públics de les ciutats, places, muralles, torres, castells, ermites, marges de les carreteres i autopistes, llocs que poden tenir al mateix temps una forta càrrega simbòlica i emocional per a la població. Alguns dels miradors inclouen mitjans explícits per a la interpretació dels paisatges, sobretot panells, mentre que en d'altres l'essència de cada paisatge i el seu significat poden induir-se per mitjà d'altres elements o simplement a través de la mirada. L'Observatori del Paisatge de Catalunya, mitjançant els catà-

Els paisatges de Catalunya

Font: Observatori del Paisatge



El Mapa de les unitats de paisatge de Catalunya defineix 135 unitats delimitades a partir de les característiques i les continuïtats del paisatge.

legs del paisatge, ha localitzat i cartografiat més de 450 punts d'observació estratègics de la diversitat de paisatges de Catalunya i els seus valors, que ofereixen excel·lents capacitats didàctiques i de sensibilització social i que poden esdevenir miradors.

OBJECTIUS GENERALS DE QUALITAT PAISATGÍSTICA PER A CATALUNYA

- 1 Uns paisatges ben conservats, gestionats i ordenats, independentment de la seva tipologia (urbans, periurbans, rurals o naturals) i del seu caràcter.
- 2 Uns paisatges vius i dinàmics –els existents i els de nova creació a través de la intervenció–, capaços d'integrar les inevitables transformacions territorials sense perdre la seva idiosincràsia.
- 3 Uns paisatges heterogenis, que reflecteixin la rica diversitat paisatgística de Catalunya i que s'allunyin de l'homogeneïtzació.
- 4 Uns paisatges endreçats i harmònics, que evitin el desordre i la fragmentació.
- 5 Uns paisatges singulars, que s'allunyin de la banalització.
- 6 Uns paisatges que mantinguin i potenciïn els seus referents i valors, tangibles i intangibles (ecològics, històrics, estètics, socials, productius, simbòlics i identitaris).
- 7 Uns paisatges sempre respectuosos amb el llegat del passat.
- 8 Uns paisatges que transmetin tranquil·litat, lliures d'elements dissonants, de sorolls discordants i de contaminació lumínica i olfactiva.
- 9 Uns paisatges que puguin ser gaudits sense posar-ne en perill el patrimoni i la idiosincràsia.
- 10 Uns paisatges que atenguin la diversitat social i contribueixin al benestar individual i social de la població.

Font: Observatori del Paisatge

D'altra banda, les carreteres són, actualment, les principals vies de penetració i coneixement dels paisatges. Amb la mateixa filosofia de base que per als miradors, els catàlegs identifiquen itineraris paisatgístics, tant transitables com no transitables.

Objectius de qualitat paisatgística

Els objectius de qualitat paisatgística (OQP) són la declaració de les preferències d'una societat en relació amb els seus paisatges, després de conèixer-ne l'estat, els valors i els riscos. Els objectius de qualitat paisatgística responen a la pregunta, tan senzilla, i complexa alhora, de "Quin paisatge volem?", després de recollir l'opinió de la ciutadania i dels principals agents socials i econòmics presents a cada territori.

Més enllà de la incidència que tinguin en els instruments propis de la planificació territorial, urbanística o sectorial, els objectius de qualitat paisatgística també tenen la funció d'incrementar la consciència ciutadana en relació amb el paisatge. Els objectius de qualitat paisatgística han d'actuar de guia i de marc de referència no només per a l'Administració, en qualsevol dels seus nivells, sinó també per al conjunt de la ciutadania.

Cadascun dels set catàlegs del paisatge defineix per al seu àmbit territorial uns objectius de qualitat paisatgística específics, els quals són coherents amb els objectius generals de qualitat paisatgística que l'Observatori del Paisatge ha definit per a tot Catalunya.

Criteris i accions, base per a la definició de les directrius del paisatge

Els catàlegs del paisatge, finalment, proposen criteris i accions per complir els objectius anteriors. La proposta de criteris i accions constitueix la base principal per a la formulació de les directrius del paisatge que han d'incorporar-se en els plans territorials parcials.

Més enllà dels catàlegs: la integració de les directrius del paisatge en el planejament territorial i en les polítiques sectorials

Els catàlegs del paisatge no pretenen dibuixar el futur paisatge de Catalunya, més enllà de remarcar certes tendències que semblen evidents. En canvi, sí que defineixen objectius, criteris i accions concretes que, una vegada transformats en directrius del paisatge, contribueixen a millorar la qualitat dels paisatges de Catalunya i, en definitiva, la qualitat de vida dels ciutadans i les ciutadanes. La Llei de paisatge estableix que les directrius del paisatge esmentades, de caràcter normatiu, han de ser integrades en els plans territorials parcials i ens plans directores territorials. Aquest punt situa normativament el paisatge, per primer cop, en el vèrtex de la planificació territorial a Catalunya. Tot i això, és molt necessari precisar més els instruments que permetin traspasar aquestes directrius del paisatge de l'escala territorial a la municipal, introduint el paisatge en la normativa urbanística i edificatòria i en els instruments de planejament urbanístic, ja que és aquest nivell el que acaba tenint un paper decisiu per abordar aquelles dinàmiques urbanístiques que degraden i empobreixen la qualitat de bona part dels nostres paisatges quotidians, sobretot els de les perifèries urbanes, els litorals, els de muntanya o els agrícoles.

D'altra banda, la introducció de les directrius del paisatge en les polítiques sectorials és una qüestió encara no resolta, que necessita polítiques transversals –no sempre fàcils d'impulsar i que sovint topen amb esculls institucionals i organitzatius.

Els catàlegs del paisatge han de permetre avançar amb decisió cap a una nova cultura d'ordenació del territori que exigirà, sens dubte, dosis elevades de sensibilitat paisatgística per part de tots els agents que hi intervenen.



Per a cada unitat de paisatge s'obté una fitxa que en descriu els elements naturals i humans, l'evolució històrica, l'organització i dinàmica actuals, l'expressió artística, els valors, les principals rutes i punts d'observació i gaudi, una descripció de la possible evolució, l'avaluació d'amenaçes i oportunitats i els objectius de qualitat paisatgística.

NOTES

¹ El prototipus de catàleg del paisatge pot consultar-se al web de l'Observatori del Paisatge (www.catpaisatge.net).

² Aquests instruments han rebut el suport i l'experiència de la Direcció General de Participació Ciutadana del Departament d'Interior, Relacions Institucionals i Participació Ciutadana de la Generalitat de Catalunya.

³ Una primera mostra del valor pedagògic del mapa d'unitats de paisatge de Catalunya és la seva inclusió en els llibres de text de l'assignatura de Geografia de batxillerat del curs 2009-2010.



Les directrius del paisatge

Juli Esteban i Noguera

El paisatge en els plans territorials

Les directrius del paisatge són les determinacions que, basant-se en els catàlegs del paisatge, precisen i incorporen normativament les propostes d'objectius de qualitat paisatgística en els plans territorials (article 12 de la Llei de protecció, gestió i ordenació del paisatge).

Les directrius del paisatge són, doncs, el lloc de trobada de dos instruments: els plans territorials definits per la Llei de política territorial de 1983 i els catàlegs del paisatge definits per la llei abans esmentada. Dos instruments, ambdós amb contingut paisatgístic i amb abast territorial, que per mandat legal han de referir-se al mateix àmbit espacial. Tant pel que fa als plans com als catàlegs, Catalunya està dividida en set àmbits definits pel Pla territorial de Catalunya.

Atès que en aquesta publicació hi ha un capítol dedicat a explicar els catàlegs, cal aquí, abans de tractar de les directrius, referir-nos als plans territorials.

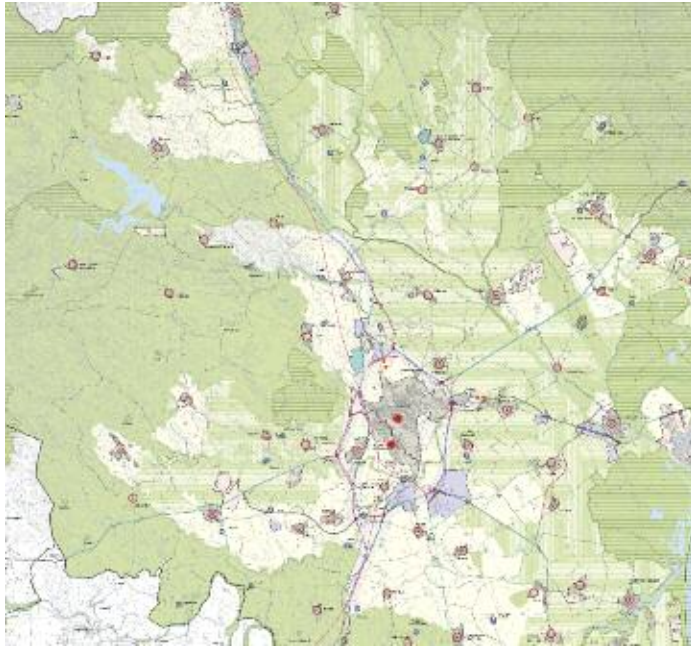
Es pot començar per dir que en tota la Llei de política territorial, que defineix l'abast i el contingut dels plans territorials, no hi ha una sola referència al paisatge. Queda clar que fa vint-i-cinc anys el paisatge no era substància de planejament; tanmateix, també és prou clar, i ja ho era llavors, que el planejament territorial tindria efectes indubtables sobre el paisatge i que per

tant aquest, en tant que bé social a preservar i a millorar, havia d'estar en tot moment present en les decisions a prendre.

És prou clar que els plans territorials, mitjançant les seves pròpies determinacions, intervenen en la protecció i ordenació del paisatge i ho fan amb una notable eficàcia en tant que condicionen moltes de les transformacions que el territori pot tenir, les quals tenen majoritàriament un efecte indubtable en el paisatge.

La finalitat del planejament territorial és aportar les normes i les directrius perquè el territori evolucioni en el sentit de millorar la cohesió social, l'eficiència econòmica i la sostenibilitat ambiental, definint, a tal efecte, limitacions i estratègies en funció d'un model territorial al qual caldria tendir. Així mateix, d'aquestes propostes es deriven conseqüències força immediates pel que fa al paisatge; aquest, en tant que correspon a un medi antropitzat, és, en bona part, resultat del model territorial, i la seva evolució serà bàsicament conseqüència de l'evolució d'aquest model.

Cal afegir que els plans territorials que ha elaborat i tramitat el Programa de Planejament Territorial des de l'any 2004 tenen com un dels seus criteris de referència "Preservar el paisatge com un valor social i un actiu econòmic del territori", i en aquest sentit s'han d'orientar les determinacions dels plans en concordança també amb els altres objectius específics de caràcter funcional que els corresponen.¹



Les determinacions de planejament territorial són un pas en el camí i el repte de protegir, gestionar i ordenar el paisatge.

L'estructura propositiva dels plans territorials s'ha articulat bàsicament en tres sistemes de determinacions: espais oberts, assentaments i infraestructures de mobilitat, que donen resposta al contingut que els assigna la Llei de política territorial i que se substantia en un conjunt coherent de normes, directrius, recomanacions i arguments.²

En tot cas, cal destacar la importància que, per a una evolució adequada del paisatge, tenen els tipus de determinacions que s'assenyalen a continuació i que tots els plans territorials estableixen i adequen a les característiques del territori del seu àmbit:



- La definició, dins del sistema d'espais oberts, d'àrees que exclouen la possibilitat d'ésser urbanitzades: sòl de protecció especial i la major part del sòl de protecció territorial.
- L'orientació de la major part de l'extensió urbana que sigui necessària cap a les àrees urbanes de certa dimensió.
- La limitació i l'establiment de condicions per a l'extensió dels petits nuclis urbans i les agrupacions rurals.
- L'establiment de condicions a les edificacions en els espais oberts.
- L'aposta per un creixement per continuïtat i la consegüent restricció de les noves implantacions aïllades a aquells casos en què estiguin justificades per motius d'interès territorial o estratègic.

- L'establiment de directrius d'ordenació de les àrees d'extensió i reforma urbana.
- L'establiment de condicions per a la implantació de noves infraestructures i per a l'ampliació de les existents.
- L'assenyalament de separadors i de límits que no pot superar l'extensió urbana per tal de preservar continuïtats de l'espai no urbanitzat i també determinades imatges d'interès.

L'exigència de formulació d'unes directrius del paisatge dins dels plans territorials representa sens dubte un pas més pel que fa al compromís d'aquests instruments envers el paisatge. Es tracta, de fet, de passar del paisatge com a criteri o com a conseqüència, al paisatge com a objecte de planejament, que vol dir com a objecte de regulacions normatives. Cal afegir immediatament que això obre un camp d'exploració que necessitarà temps per assolir resultats que responguin plenament al mandat "d'incorporar normativament" que fa la llei. Tanmateix, pensem que pel camí es poden anar assolint aproximacions d'utilitat per als objectius de protegir, gestionar i ordenar el paisatge que la llei proclama.

Catàlegs i directrius

Cal recordar que, d'una banda, les directrius han d'ésser coherents amb el contingut del catàleg del mateix àmbit territorial, en especial amb l'inventari de valors paisatgístics, la definició d'objectius paisatgístics i amb la proposta de mesures i accions. D'altra banda, pel seu caràcter de document que s'incorpora al pla territorial, les directrius són condicionades per l'escala d'ordenació que és pròpia del pla territorial i per la naturalesa, predominantment física, del seu contingut propositiu.

Una primera conseqüència d'aquestes consideracions és que cal entendre els catàlegs del paisatge com uns documents vàlids per si mateixos en tant que són un conjunt de coneixements

i de propostes indicatives de protecció, gestió i ordenació del paisatge d'un territori, la valoració del qual ha estat abordada des d'una visió polièdrica de la seva realitat que incorpora aspectes patrimonials, ambientals, socials, etc. El catàleg defineix un marc de coneixements i orientacions útils per a una correcta integració paisatgística de qualsevol actuació que s'hagi de desenvolupar en el territori. És a dir, el catàleg no és només un document previ per a l'elaboració d'unes directrius, sinó que té una aplicació pràctica encara que poc reglada.

Pel que fa a les directrius del paisatge, cal començar dient que estan associades a uns àmbits de més de 4.000 km², dividits entre 20 i 25 unitats de paisatge, que difícilment es podran definir a escales de més detall que la 1/50.000, que és la dels plans territorials, llevat d'algun possible zoom sobre espais especialment significatius. En tot cas, atès el camp conceptual que ja cobreixen els catàlegs i les determinacions pròpies dels plans territorials, les directrius haurien de centrar-se, per raons de sistemàtica propositiva, en els aspectes estrictament paisatgístics de l'escala territorial. D'això se'n deriven algunes conseqüències:

- Les directrius del paisatge d'un pla territorial no poden exhaurir la regulació normativa del paisatge, que, en tant que fenomen multiescalar en la seva percepció, necessita diversos nivells de tractament normatiu i projectual. Per tant, les directrius del paisatge s'han de centrar en les regulacions que són pròpies de l'escala de planejament territorial, amb el benentès que hi ha altres instruments –per exemple els plans especials urbanístics– que són adequats per establir normatives del paisatge amb més detall.
- Tot i que el territori és una gran síntesi resultat d'un procés històric que incorpora valors econòmics i funcionals, ambientals i culturals..., la valoració del paisatge es fa a través d'un acte perceptiu que té com a primer pas la visió de les imatges que el territori proporciona. Atès que els aspectes funcionals,

ambientals i patrimonials del territori tenen els seus propis instruments de regulació normativa, convé que, per evitar interferències i confusions, les directrius se centrin en el paisatge com a percepció visual del territori, amb el benentès que aquesta incorpora valors estètics, socials, simbòlics i econòmics.

■ El paisatge que tracten de regular les directrius del paisatge és el que podem denominar “paisatge territorial”, en el sentit que comprèn les imatges que ens proporcionen els àmbits d’una certa amplitud, deixant per a altres instruments de més detall els àmbits de poca extensió, amb una percepció necessàriament pròxima, en especial els paisatges urbans que es perceben des de l’interior de les poblacions.

La formulació d’unes directrius del paisatge, igual que l’elaboració dels catàlegs i de manera semblant a la dels plans territorials, és un exercici sense gaires referències en les quals basar-se, i per tant s’ha d’entendre com un procés obert, els resultats del qual es van perfeccionant a partir de la mateixa experiència de la seva elaboració. En tot cas, el procés d’elaboració dels catàlegs del paisatge, els seus primers resultats i diversos assaigs tècnics d’aproximació d’unes directrius realitzats ens permeten fins avui constatar un fet que cal tenir present per orientar correctament l’elaboració d’unes directrius.

Aquest fet és que hi ha un conjunt de criteris/objectius/directrius generals l’aplicació dels quals sembla vàlida per a tots els paisatges de Catalunya més enllà de la seva diversitat. Es pot afegir que a la vista d’alguns exemples d’objectius o orientacions paisatgístiques d’altres països europeus, la seva validesa es pot estendre segurament a tota la Unió Europea, o a tots els àmbits geogràfics on es doni un territori tan antropitzat i culturitzat com el nostre. D’acord amb aquestes apreciacions, es proposa una llista de components o aspectes del paisatge susceptibles d’èsser objecte de directrius d’intenció força similar en tots els territoris del nostre àmbit cultural:

1. Geomorfologia
2. Aigua
3. Modelació agrària
4. Fites visuals i fons escènics
5. Extensió urbana
6. Construccions aïllades
7. Infraestructures lineals
8. Àrees especialitzades
9. Espais degradats
10. Miradors i itineraris

Directrius generals del paisatge

D’acord amb la llista de conceptes paisatgístics definida, es poden formular les següents directrius d’ordre general i d’aplicació en tot el territori de Catalunya:

1. Geomorfologia

La morfologia natural del territori és una referència paisatgística segura de la qual convé no apartar-se. Entenem per morfologia natural la resultant dels fenòmens orogràfics i erosius produïts al llarg del temps. Les modelacions de gra petit introduïdes per l’activitat agrària tradicional: abancalaments, camins..., es considera que estan perfectament integrades amb la morfologia natural i l’enriqueixen.

En principi, i llevat d’alguns casos excepcionals, es consideren paisatgísticament positives les transformacions físiques encaminades a restituir la morfologia natural en aquells llocs on hagués estat modificada.

Els moviments de terres motivats per l’agricultura, les infraestructures i l’edificació no han d’anar més enllà del que sigui estrictament necessari minimitzant els desmunts i terraplens i, molt especialment, l’afectació al sistema de drenatge natural.

Les solucions tècniques i els resultats formals en el tractament de talussos han de partir de les característiques del sòl i de les opcions de vegetació possibles. En tot cas el tractament dels talussos pel que fa al pendent i a la revegetació s'ha de fer en coherència amb el paisatge de l'entorn sense excloure la utilització de murs de contenció o altres elements estructurals quan siguin convenients per a un millor resultat formal, en especial per poder disminuir pendents dels talussos.

Cal evitar que els terraplenats afectin els espais de ribera de rius, rieres i torrents, com també els marges de camins i conreus assegurant sempre el manteniment de la funcionalitat del conjunt de l'espai fluvial. Especial atenció requereixen els moviments de terres motivats per la protecció i millora de camins associats a cursos d'aigua, en el seu doble significat d'elements del paisatge i d'itinerari d'interès paisatgístic.

2. Aigua

La xarxa d'aigua del territori que comprèn els elements naturals i els artificials a cel obert que assoleixen una certa importància estructural és un component bàsic del paisatge i com a tal ha de ser considerada i respectada. L'abast espacial de la xarxa comprèn tots els terrenys associats físicament als cursos i làmines d'aigua fins com a mínim l'àrea inundable en un període de retorn de 500 anys.

El tractament naturalitzat o artificial dels espais associats a cursos i làmines d'aigua ha d'aprofitar la potencialitat paisatgística que es deriva de la presència de l'aigua, sense perjudici dels requeriments hidrològics que calgui respectar.

Si no hi ha un pla especial urbanístic amb objectiu d'ordenació del paisatge que justificadament estableixi altres condicions més permissives, les edificacions que poguessin autoritzar-se en sòl no urbanitzable s'han de separar com a mínim una distància de 100 metres de les lleres de rius i rieres i dels llacs,



La morfologia natural del territori és una referència paisatgística segura de la qual convé no apartar-se.

estanys i pantans, sense perjudici del compliment de les disposicions de la planificació hidràulica.

L'ordenació de sectors de sòl urbanitzable, o de sòl urbà no consolidat, que siguin confrontants amb rius, rieres, canals, llacs, estanys o la vora del mar ha de considerar la presència d'aquests elements d'aigua com a factor determinant de l'ordenació, en el sentit de justificar espais de transició de qualitat entre el front edificat i la ribera. En aquest espai de transició es localitzaran de manera preferent els sòls de cessió per a espais lliures. Així mateix, l'ordenació tractarà amb especial cura la composició urbana dels fronts edificats que donin a espais d'aigua per la seva especial visibilitat.

Els fronts urbans marítics i fluvials tindran en el planejament urbanístic un tractament acurat encaminat a destacar el caràcter i a potenciar-ne el valor paisatgístic. Els plans urbanístics establiran mesures per recuperar la coherència formal en



La xarxa d'aigua del territori és un component bàsic del paisatge i com a tal ha de ser considerada i respectada.

aquells fronts que l'haguessin perduda per causa de la volumetria dels edificis o de la baixa qualitat de l'arquitectura.

3. Modelació agrària

L'espai agrari –agrícola, forestal i ramader– proporciona un fons paisatgístic que per la presència que té al llarg i ample del territori, en constitueix un component identitari principal. Cal, per tant, fer compatibles el respecte dels seus valors com a bé paisatgístic d'interès públic i la seva funcionalitat agrària per tal que mantingui els trets bàsics de la seva fisonomia.

Es consideren elements estructurals de la configuració del paisatge agrari els camins, la xarxa de drenatge natural, els canals de reg, les separacions topogràfiques i de vegetació entre conreus i parcel·les i les pautes de localització i de configuració de les construccions tradicionals. Es recomana la preservació d'aquests elements o, en el cas que calguin transformacions derivades de canvis necessaris en els sistemes d'explotació,

que es procuri el manteniment de la fragmentació perceptiva pròpia del paisatge existent.

Les directrius específiques del paisatge, els plans especials urbanístics i altres instruments de més detall poden assenyalar àmbits del paisatge rural que, pels seus valors extraordinaris, han de ser objecte d'una protecció estricta mitjançant el manteniment i millora dels seus elements estructurals. Aquesta determinació ha d'anar associada a l'establiment de mecanismes d'ajuda al manteniment de les activitats agràries pròpies d'aquests paisatges quan sigui necessari.

La implantació de parcs solars, o d'altres instal·lacions de configuració en extensió, en el medi rural s'ha de subjectar a les directrius i a les condicions expressades en aquestes normes en relació amb el paisatge de l'espai agrari i als criteris que s'assenyalen a l'apartat 8 corresponent a les àrees especialitzades.

Per tal de mantenir la unitat de les explotacions i impedir la fragmentació dels camps, s'ha d'evitar en tant que sigui possible l'obertura de nous camins. Així mateix, en l'estesa de xarxes d'infraestructures d'interès local s'han d'aprofitar els canals de pas i els corredors i les vies de comunicació existents.

La construcció de tanques en l'espai agrari, i en el no urbanitzat en general, ha de limitar-se a aquells casos en què siguin imprescindibles en funció de l'ús i les circumstàncies del lloc. Es recomana, quan sigui funcionalment possible, la utilització d'altres sistemes diferents que la tanca per a l'assenyalament del límit de la propietat o de l'àmbit de l'activitat. Les directrius específiques o els instruments urbanístics d'ordenació del paisatge poden prohibir les tanques en determinats àmbits de l'espai agrari.

Mentre que els instruments d'ordenació del paisatge de més detall no estableixin una regulació més específica, la construcció de tanques de separació de finques, parcel·les o recintes en l'espai agrari està subjecta a les següents directrius i condicions:

- a.** Amb les excepcions de l'apartat h. no s'admeten tanques d'obra, llevat dels murs de pedra seca d'alçada no superior a 90 cm.
- b.** Les tanques poden ser de vegetal viu o de materials que permetin la transparència en tota la seva alçada.
- c.** Les tanques visualment permeables poden complementar-se amb vegetació pròpia de l'entorn per aconseguir el grau d'opacitat que es desitgi.
- d.** Les tanques han de tenir un tractament regular i homogeni en tota la seva longitud, per bé que poden incorporar diferències per tal de millorar la integració amb l'entorn si aquest no és homogeni.
- e.** Els materials manufacturats utilitzats en les tanques han de tenir colors discrets per tal que s'integrin bé en la gamma cromàtica del lloc.



L'espai agrari proporciona un fons paisatgístic que, per la important presència que té en el territori, en constitueix un component identitari principal.

- f.** Sempre que no sigui incompatible amb l'activitat que motivi la necessitat de tanques, aquestes han de permetre el pas de la petita fauna terrestre pròpia del lloc.
- g.** Les tanques d'obra existents i les que preveu l'apartat h. s'han de tractar amb superposicions de vegetació viu per tal de millorar la seva integració en el paisatge.
- h.** Només s'admeten tanques d'obra o opaques en general en aquelles parcel·les on per motius de seguretat calgui garantir la impossibilitat d'accés o de vistes i no existeixin altres fórmules de tancament que puguin garantir-ho.

4. Fites visuals i fons escènics

En molts paisatges la relació figura-fons té un paper rellevant en la composició de les imatges que se'n perceben. Aquesta relació ha estat ben present a les arts plàstiques. Són les "figures" del paisatge els nuclis urbans, els elements construïts, les formacions geològiques diferenciades..., que, per la seva ubicació –encimbellada, en una plana, en carena...– i pel seu valor,



En molts paisatges la relació figura-fons té un paper rellevant en la composició de les imatges que se'n perceben.

constitueixen components clau de les imatges del territori. Complementen la imatge i li donen base els “fons” escènics configurats per l'orografia i la vegetació.

Cal evitar la desfiguració de les fites paisatgístiques, de la qual les noves construccions –ja siguin aïllades en sòl no urbanitzable o formant part de creixements urbans– són la causa més freqüent. Els instruments d'ordenació urbanística han de tenir especial cura en la preservació de la imatge de les fites paisatgístiques condicionant les dimensions, volumetria i colors de les edificacions que poguessin afectar-la.

Cal, així mateix, preservar les possibilitats de percepció de fites i fons i en especial de les imatges que conjuntament componen. Amb aquesta finalitat s'han d'evitar en tant que sigui possible les construccions i en general les barreres visuals que impedeixin o dificultin seriosament la percepció de les imatges més interessants del territori des de llocs accessibles i trams viaris transitats.



Les tècniques per a la preservació de les imatges constitueixen l'establiment de franges de no-edificació, de limitació d'alçades i de longitud dels elements barrera. Els instruments d'ordenació del paisatge de més detall han d'establir aquestes franges.

A més de les construccions i elements que impedeixen la visió de les imatges significatives del paisatge, cal evitar aquells que sense impedir-ho constituïrien un component greument desfigurador de la imatge per causa de la seva dimensió, forma o color.

Els plans especials urbanístics d'ordenació del paisatge poden delimitar àrees amb establiment de paràmetres limitatius de l'edificació amb els objectius de preservació que aquesta directriu estableix, així com àrees on és preceptiu l'informe d'impacte i integració paisatgístic per a determinades construccions.

Atès que els parcs eòlics afecten, per les seves dimensió i ubicació, els fons escènics del paisatge, cal considerar criteris

paisatgístics en el projecte d'implantació. En principi es considera un bon criteri buscar una geometrització perceptible de la implantació dels molins, mitjançant l'establiment de pautes relatives a les alçades, distàncies, alineacions, etc., que són pròpies de la necessària ordenació dels elements artificials repetitius.

5. Extensió urbana

Les noves trames urbanes d'extensió de les poblacions han d'establir relacions de continuïtat i harmonia formal amb les trames existents, i, amb aquesta finalitat, en el planejament urbanístic s'ha de tenir cura de la imatge dels fronts perifèrics de l'extensió prevista en tant que constituïran noves façanes a l'àrea urbana.

Els criteris de compacitat i densificació que es deriven del criteri general d'estalvi de sòl no són argument acceptable per a la ruptura estrident de les pautes formals de les àrees i nuclis urbans existents. Cal vetllar per la qualitat de les seqüències visuals d'aproximació i accés als nuclis i àrees urbanes des de les carreteres, en especial les de més utilització.

Nombrosos nuclis i àrees urbanes en el territori mostren perfils –*skylines*– característics perceptibles des de determinades àrees i recorreguts, els quals constitueixen fites paisatgístiques, sovint de notable valor estètic, a les quals s'ha fet referència a l'apartat 4, corresponent a fites visuals i fons escènics. Cal que el desenvolupament urbà, tant d'extensió com de reforma, respecti aquestes imatges, i amb aquesta finalitat el planejament urbanístic ha d'impedir la possibilitat d'elements volumètrics que les desfigurin. La constatació d'aquesta possibilitat en el planejament vigent, amb relació a nuclis dels quals les directrius assenyalen l'interès de les imatges que proporcionen, és argument suficient per procedir a modificar-lo.

Les trames urbanes d'extensió han de mantenir un nivell de coherència adequat amb l'estructura paisatgística (topografia,



Les noves trames urbanes d'extensió de les poblacions han d'establir relacions de continuïtat i harmonia formal amb les trames existents.

traces agro culturals, vegetació, agricultura periurbana, patrons significatius...) del seu entorn. La coherència exigida pot comportar diversos graus d'adequació morfològica amb l'entorn agrari, que ha de ser màxima i directa en creixements de petits nuclis, però que pot ser, mitjançant solucions projectuals de les vores urbanes més complexes i de lectura menys immediata, quan es tracti de creixements d'àrees urbanes més importants.

6. Construccions aïllades

Pels seus efectes en el paisatge, cal extremar la qualitat dels projectes i les garanties d'autorització de les noves edificacions, construccions o instal·lacions aïllades en el territori, tant d'aquelles que es poden admetre en sòl no urbanitzable com d'aquelles que ocupin parcel·les aïllades de sòl urbà.

Entre les estratègies d'harmonització, mimesi/ocultació o monumentalització, que són les opcions de projecte d'un nou element aïllat en el paisatge, es considera preferent la primera, que pre-



Pels seus efectes en el paisatge, cal vetllar per la qualitat dels projectes i les garanties d'autorització de les noves edificacions, construccions o instal·lacions aïllades en el territori.

tén la integració de l'element en el paisatge amb un resultat positiu o com a mínim neutre pel que fa a la qualitat d'aquest paisatge. L'estratègia de mimesi/ocultació és la indicada quan no es pot assolir un grau acceptable d'harmonització.

Excepcionalment, es pot optar per l'estratègia de monumentalització quan per l'elevada qualitat formal i singularitat del nou element a construir, aquest hagi de passar a ser un component principal del paisatge.

Tots els projectes d'edificacions, construccions o instal·lacions aïllades incorporaran un estudi d'impacte i integració paisatgística.

Els plans especials urbanístics d'ordenació del paisatge, i els altres instruments de planejament urbanístics, han d'establir paràmetres per a la regulació de les edificacions en sòl no urbanitzable, en especial d'aquelles motivades per les activitats agrí-

coles i ramaderes. Els paràmetres han de ser coherents amb el patró agrari i paisatgístic que es deriva en cada cas de la xarxa de camins, el sistema de reg, la parcel·lació i la topografia.

Mentre que les directrius del paisatge específiques d'una àrea territorial o instruments de planejament urbanístic no estableixin uns paràmetres més precisos en funció de les característiques diferencials de l'àrea, les edificacions aïllades s'han de subjectar a les condicions següents:

a. Implantació

Atès que una adequada implantació contribueix significativament a la integració paisatgística de la construcció, s'han d'avaluar diverses alternatives d'emplaçament i se seleccionarà la més adient amb relació al paisatge. En principi, i llevat dels casos d'estratègia de monumentalització, convé evitar les localitzacions a les parts centrals dels fons de vall, en punts focals respecte de carreteres, miradors i en indrets amb alta exposició visual.

b. Perfil territorial

S'han de preservar les línies del relleu que defineixen els perfils panoràmics, i s'evitarà la localització d'activitats sobre els punts prominents, els careners i les cotes més altes del territori, on la projecció de la silueta de l'edificació en la línia d'horitzó modifiqui el perfil natural perceptible del paisatge.

c. Proporció

Les construccions han de ser proporcionades a la dimensió i escala del paisatge, de manera que s'evitin o es fraccionin aquelles que per la seva grandària constitueixen una presència impròpia i desproporcionada.

d. Pendent

En totes les intervencions s'ha d'evitar ocupar els terrenys amb més pendent. Quan siguin necessaris anivellaments, s'ha de procurar evitar l'aparició de murs de contenció de terres, i s'han de salvar els desnivells amb desmunts o talussos amb pendents que permetin la revegetació. Per tal de minimitzar l'impacte visual, les edificacions s'han d'esglaonar o s'han de descompondre en diversos elements simples articulats evitant la creació de grans plataformes horitzontals que acumulin en els seus extrems importants diferències de cota entre el terreny natural i el modificat.

e. Parcel·la

La correcta inserció en el medi rural de qualsevol construcció requereix que aquesta ocupi la mínima part possible de la parcel·la, i que la resta mantingui el caràcter d'espai rural no artificialitzat que ha d'actuar de coixí en l'entorn no transformat, tot i que s'admeten les actuacions necessàries per donar un tractament correcte als límits de la construcció.

f. Distàncies

Les edificacions s'han de separar com a mínim 100 metres de les lleres dels rius, rieres i barrancs. Així mateix, i sense

perjudici de la normativa d'aplicació en cada cas, s'han de separar dels marges de les infraestructures lineals de comunicació un mínim de 50 metres de les vies locals, 100 de les generals, i 150 de les autopistes, autovies i vies convencionals amb doble calçada. La distància de separació a vies fèrries és de 100 metres. Aquestes distàncies, que es consideren mínimes, es poden disminuir justificadament en aquells casos d'edificacions agràries o d'interès públic de necessària ubicació en una parcel·la en què la configuració del territori les faci inabastables.

g. Façanes i cobertes

És obligatori el tractament com a façana de tots els paraments exteriors de les edificacions sigui quina sigui la seva finalitat, i com a materials d'acabament només s'han d'utilitzar aquells que presentin colors i textures que harmonitzin amb el caràcter del paisatge i no introdueixin contrastos estranys que en desvalorin la imatge dominant.

h. Vegetació

Es recomana la utilització de vegetació, i en concret d'arbrat, amb espècies i plantacions pròpies del lloc per facilitar la integració paisatgística de l'edificació.

Les pautes d'actuació establertes en aquest article són d'aplicació, si escau, per millorar la integració paisatgística de les edificacions rurals existents.

7. Infraestructures lineals

Les infraestructures lineals –xarxa viària i ferroviària, conduccions de gas i d'electricitat...–, atesos els requeriments de traçat i connexió que demanen, sovint independents de les referències del territori perceptible, són una intrusió potencial en el paisatge, agreujada per la seva envergadura física. És un criteri general vàlid per a tots els traçats d'infraestructures lineals minimitzar la fragmentació física del territori i els canvis de configuració



Les infraestructures lineals, atesos els requeriments de traçat i connexió que demanen, sovint independents de les referències del territori perceptible, constitueixen unes fites paisatgístiques destacades i cal vetllar perquè se'n faci una integració correcta .

dels terrenys necessaris per a la seva construcció. Cal preveure que el respecte al paisatge comportarà la construcció d'una major longitud de túnels, falsos túnels i viaductes que la que requereix un traçat que respongui només a criteris funcionals.

Els projectes de les infraestructures lineals de totes les classes han d'adoptar les solucions adequades per minimitzar i/o esmorteir la seva presència en el paisatge rural, llevat dels casos en què poden aportar interès al paisatge com ara els següents:

- Ponts i viaductes viaris o ferroviaris i altres artefactes singulars que, mitjançant un projecte de qualitat, poden tenir un caràcter monumental.
- Conduccions d'aigua a cel obert susceptibles d'ésser integrades com a elements d'interès paisatgístic.
- Trams viaris constitutius de passeigs arbrats.

Els projectes viaris, a més de tenir cura de la correcta, i discreta, inserció de la via en el paisatge, han de considerar també la seva funció com a itinerari de percepció del paisatge. Tanmateix, aquest objectiu no és argument per a una major presència de la construcció, llevat dels casos en què l'interès de l'itinerari visual pogués justificar-ho.

L'acompanyament amb arbrat, o vegetació en general, dels elements lineals d'infraestructures és, llevat de casos excepcionals o d'impediments per normativa sectorial, una recomanació amb valor general.

Les infraestructures aèries, en concret les línies elèctriques i telefòniques, han de seguir preferentment les traces establertes per carreteres i ferrocarrils i quan no pugui ésser així s'han d'agrupar en corredors que hauran d'establir els instruments sectorials corresponents, amb criteris de minimització de l'impacte en el paisatge.

8. Àrees especialitzades

La implantació d'àrees especialitzades d'activitats –industrials, logístiques, comercials, de tractament ambiental, de producció d'energia...– sol tenir uns efectes intenses en la transformació del paisatge deguts a la localització, a la dimensió i a la imatge, que poc tenen a veure amb la lògica de formació dels assentaments urbans que s'hi han integrat històricament. L'establiment de directrius per a les noves implantacions i per millorar la integració de les existents té una especial importància en unes directrius que pretenen mantenir i si és possible incrementar els valors del paisatge.

Les noves implantacions d'àrees d'activitats especialitzades han de tractar de minimitzar el seu impacte visual, en especial en aquells àmbits rurals en què el paisatge agrari té una textura de gra petit, sense perjudici d'aquells elements que per la seva significació serias aconsellable que constituïssin aportacions

al paisatge pel seu possible caràcter monumental (per exemple una terminal aeroportuària o una estació de tren...).

La finalitat de minimitzar l'impacte visual de la nova implantació ha d'ésser un factor a tenir en compte en l'elecció de la localització i en l'establiment dels límits de l'àrea a ocupar. En tot cas, l'ordenació urbanística de les noves implantacions ha d'accentuar les condicions d'harmonia volumètrica i de qualitat arquitectònica de les façanes perimetrals de la implantació.

La tècnica de la mimesi/ocultació mitjançant franges d'arbrat o d'altra vegetació és, llevat de casos justificats de monumentalitat, d'aplicació oportuna en els casos de nova implantació i especialment per a millorar la integració de nombrosos polígons industrials, urbanitzacions i infraestructures existents.

9. Espais degradats

Cal considerar com un objectiu de validesa general la restitució dels valors paisatgístics en aquells llocs on s'han perdut per causa de processos de degradació sovint motivats per les activitats humanes. Són els espais on hi ha extraccions abandonades, abocadors, edificacions agràries en desús, edificacions en ruïna, instal·lacions obsoletes... sobre els quals cal actuar promovent-ne la transformació física.

Les actuacions sobre els espais degradats són, principalment, les destinades a la restauració del paisatge malmès amb l'objectiu de reintegrar-los en la imatge paisatgística del territori on se situen, però en alguns casos aquests espais poden ser oportunitats per a projectes creatius que aportin nous valors paisatgístics. Així mateix, la recuperació d'espais degradats pot anar associada, si convé, a la ubicació d'usos o edificacions que s'haguessin de situar en l'espai rural o que poguessin treure profit de la configuració de l'espai, sense perjudici dels requeriments d'ordre territorial, urbanístic i ambiental que siguin procedents en cada cas.



La implantació d'àrees especialitzades d'activitats sol tenir uns efectes intensos en la transformació del paisatge deguts a la seva localització, dimensió i imatge.



Cal considerar com un objectiu de validesa general la restitució dels valors paisatgístics en aquells llocs on s'han perdut per causa de processos de degradació sovint motivats per les activitats humanes.



És desitjable facilitar l'accés dels ciutadans a aquells llocs on la percepció del paisatge és més àmplia i suggeridora: els miradors i els itineraris paisatgístics.

És un destí prioritari dels fons públics per a la millora del paisatge el finançament de les actuacions oneroses dels paisatges degradats.

Quan s'hagin d'autoritzar activitats que produiran una inevitable degradació del paisatge s'ha de preveure la restitució del valor paisatgístic del lloc. En aquelles activitats com les extractives en què el projecte de restauració és preceptiu per a la seva autorització, aquest ha de ser també un projecte de recuperació del valor paisatgístic del lloc, tot i que no necessàriament mitjançant la recomposició de la morfologia i vegetació anteriors.

10. Miradors i itineraris

En tant que els valors del paisatge s'aprecien a partir de la seva percepció, és un objectiu d'abast general facilitar l'accés dels ciutadans a aquells llocs on la percepció del paisatge és més àmplia i suggeridora: els miradors i els itineraris paisatgístics.

Els poders públics han de promoure, directament o mitjançant convenis amb entitats, una xarxa de camins paisatgístics i de miradors accessibles a peu o amb vehicles que permetin una percepció suficient dels valors paisatgístics del territori. Aquesta xarxa que comprèn miradors i camins existents, i d'altres a crear, ha de rebre les actuacions necessàries de condicionament, senyalització i manteniment per tal de potenciar la seva funció de facilitar la percepció dels valors del paisatge i el coneixement del territori.

En tot cas, les actuacions en camins i miradors en els espais oberts han d'evitar l'artificialització innecessària d'aquests espais.

Han de tenir especial atenció aquells miradors i itineraris més accessibles com són els situats en els espais periurbans i també els camins de ronda marítims.

Un procés obert

Les directrius generals formulades, al marge del grau d'inconcreció inevitable d'acord amb el seu caràcter, són d'aplicació directa. La seva aplicació comporta, però, la intermediació d'un expert –o una comissió– que la concreti en cada cas i que estableixi, per a un projecte determinat que afecti el paisatge, la línia precisa entre el que és acceptable o no i, si escau, que expressi les indicacions concretes per millorar o optimitzar el resultat paisatgístic. Cal afegir que en una matèria com el paisatge difícilment es pot pensar que es podrà prescindir totalment algun dia de criteris d'expertesa o de representativitat social en la valoració dels canvis i accions paisatgístiques.

Tanmateix, sense perjudici de l'aplicabilitat general, és cert que les directrius guanyaran en concreció si les referim a un àmbit territorial determinat. Això vol dir aprofundir en aquelles temàtiques que siguin més significatives en aquest àmbit, incorporar-hi referències específiques d'aquells elements a protegir, valorar o gestionar, i establir gradacions de valor entre els components del paisatge territorial. És a dir, aportar una informació territorial intencionada, i associada als camps definits per les directrius generals, de la qual es puguin derivar criteris i modulacions per a l'aplicació d'aquestes. Hauríem passat d'unes directrius generals a unes **directrius territorialitzades**. Aquest és un objectiu a assolir per a tots els àmbits de planejament territorial i hi ha una confiança fonamentada en el fet que pot ser assolit en un termini relativament breu.

Hi ha, però, un tercer nivell, almenys en la imaginació. És aquell en què la formulació de les directrius assoliria un grau de precisió que permetria una aplicació molt més reglada, més pròxima al que són moltes normes urbanístiques o d'edificació en què no són necessaris experts sinó simplement tècnics que en sàpiguen llegir el significat unívoc. Seria el desideràtum d'unes **directrius parametritzades**. Això no és impossible però

no és generalitzable a totes les temàtiques plantejades. Hi ha aspectes, com per exemple les construccions aïllades, en què l'establiment de paràmetres té possibilitats tècniques verificades; no és així en altres aspectes. En tot cas el que cal destacar és que l'establiment de paràmetres comporta un treball minuciós i amb un elevat grau de detall, que potser no té sentit estendre a tot el territori i que en qualsevol cas no es pot plantejar com una tasca a fer en un termini relativament curt, com és l'establert per als catàlegs o els plans territorials. La regulació dels processos paisatgístics comença amb les directrius generals, i podem comptar que, d'aquí no gaire temps, tindrem unes directrius territorialitzades per a tots els àmbits de planejament territorial, però per al tercer nivell sembla que no té gaire sentit fixar terminis. Certament caldrà anar avançant en el procés de parametrització de les directrius, però caldrà fer-ho en projectes referits a àmbits molt més petits com són les unitats de paisatge i en alguns casos altres de menors. Caldrà començar pels casos prioritaris, assajant tècniques d'anàlisi i de proposta en un procés llarg, potser permanent, que ha de permetre anar descobrint les claus de l'objectiu, potser inabastable, d'un projecte precís de l'evolució del paisatge.

NOTES

¹ Sobre els orígens i els objectius de la política del paisatge a Catalunya, així com sobre la seva relació amb el Programa de Planejament Territorial, podeu veure els treballs d'Oriol Nel·lo: "Paisatge, pla i política", a *Espais*, núm. 50, 2005 (p. 8-14) i "La nueva política territorial en Cataluña", a Joaquim Farinós i Joan Romero (eds), *Territorialidad y buen gobierno para el desarrollo sostenible. Nuevos principios y nuevas políticas en el espacio europeo*, Publicacions de la Universitat de València, València, 2007 (p. 191-236).

² Vegeu Juli Esteban, "El Programa de Planejament Territorial: continguts i mètode", a *Espais*, núm. 52, 2006 (p. 14-24).



Les cartes del paisatge

Jaume Busquets i Fàbregas

Introducció

Les cartes del paisatge es preveuen a la Llei 8/2005, de 8 de juny, de protecció, gestió i ordenació del paisatge (en endavant Llei de paisatge) com a “instruments de concertació d'estratègies entre els agents públics i els privats per acomplir actuacions de protecció, gestió i ordenació del paisatge que tinguin per objectiu mantenir-ne els valors”.

La Llei de paisatge estableix que els consells comarcals, els ajuntaments i les altres administracions locals poden impulsar l'elaboració de les cartes del paisatge i que aquestes han de tenir en compte el que estableixen els catàlegs del paisatge que incideixen en el seu àmbit i els catàlegs de patrimoni municipal. En l'actualitat, a Catalunya hi ha dues cartes del paisatge signades i sis més en diferents fases de desenvolupament.

El precedent més immediat de les cartes del paisatge catalanes són les *chartes paysagères*, que s'han utilitzat àmpliament a França durant els darrers vint anys com a eina jurídica per endegar projectes de millora del paisatge, a escala municipal i supramunicipal, i que, des de l'any 1993, arran de la *Loi paysage*¹ de 1993, han esdevingut obligatòries en el marc dels acords constitutius dels parcs naturals regionals francesos.

D'altra banda, les cartes del paisatge s'inscriuen entre els objectius del Conveni europeu del paisatge de l'any 2000 i de les

recomanacions del Comitè de Ministres per a la seva implantació de l'any 2008, relatives al foment de la participació social en les polítiques de paisatge.

A continuació s'esbossen les característiques específiques de les cartes del paisatge catalanes i el seu estat de desenvolupament.

Objectius

La política de paisatge catalana, d'acord amb l'esperit fundacional i amb l'experiència internacional en l'aplicació de les cartes del paisatge, posa l'accent en l'objectiu d'aquest instrument com a **compromís públic**, tal com expressa el títol del protocol *La carta del paisatge: un instrument col·lectiu i voluntari de compromís a favor del paisatge*,² elaborat pel Departament de Política Territorial i Obres Públiques (DPTOP) amb la voluntat de facilitar l'impuls d'aquest d'instrument, nou al nostre país.

L'objectiu principal, l'establiment d'un compromís públic, es materialitza en l'assoliment d'un seguit d'actuacions concretes orientades a la **millora del paisatge** i al **desenvolupament econòmic** local. Altres objectius inherents al procés de desenvolupament de les cartes del paisatge són la sensibilització paisatgística, el foment de la participació social en els processos de paisatge i el reforçament de la identitat del territori.



Les cartes del paisatge són instruments de concertació social; el seu procés d'elaboració sol cloure's amb un acte públic de signatura del document d'acords, com és el cas de la Carta de la vall de Camprodon.

Les cartes són instruments de caràcter essencialment **propositiu i orientats a l'acció**, basats en la **concertació voluntària d'acords** que donen resposta a la pregunta "Què poden fer i què es comprometen a fer els agents d'una determinada comunitat a favor del paisatge?". A través de la seva adhesió a una carta del paisatge els agents del territori (administracions, actors econòmics, entitats i associacions, etc.) **es comprometen davant la societat** a formar part d'un projecte col·lectiu i a treballar per assolir l'execució dels compromisos signats.

La Generalitat de Catalunya coopera en l'impuls de les cartes del paisatge i vetlla per la qualitat del seu desenvolupament, però la iniciativa de desenvolupar una determinada carta i el lideratge del procés correspon a les entitats locals (ajuntaments, mancomunitats, consells comarcals, etc.), que normalment tenen en comú uns trets geogràfics determinats i comparteixen les mateixes dinàmiques econòmiques i paisatgístiques.

Continguts

El Decret 343/2006, de 19 de setembre, pel qual es desenvolupa la Llei 8/2005, de 8 de juny, de protecció, gestió i ordenació del paisatge i es regulen els estudis i informes d'impacte i integració paisatgística, defineix els continguts de les cartes del paisatge i els organitza en tres fases –diagnosi, definició d'objectius de qualitat i programa de gestió– que precedeixen la signatura del document d'acords i la implementació de la carta.

Diagnosi

Les diagnòsics de les cartes del paisatge han de tenir un caràcter **concís i sintètic**, lluny dels estudis monogràfics i dels inventaris exhaustius, i tenen per objectiu determinar els **caràcters i valors distintius del paisatge**, identificar els **principals agents**, posar en evidència les **dinàmiques dominants**, i discernir els **reptes i oportunitats** del territori d'aplicació de la carta.

Els catàlegs del paisatge són documents de referència obligada i punt de partida per a les diagnosi de les cartes. En cas que l'escala i l'heterogeneïtat del territori ho facin aconsellable, la diagnosi haurà de discriminar unitats o entitats de paisatge que permetin l'establiment posterior d'objectius de qualitat i d'accions específiques a escales menors que els catàlegs.

Definició dels objectius de qualitat

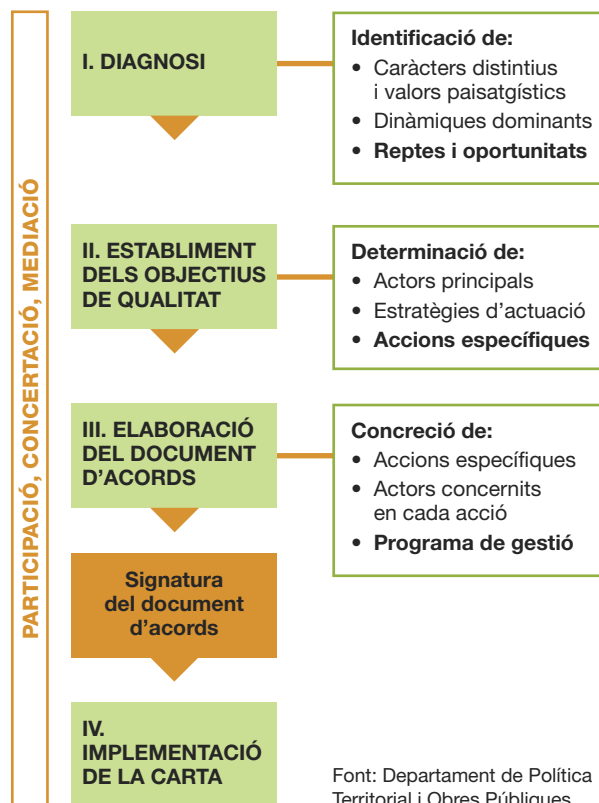
Els objectius de qualitat de les cartes del paisatge són **accions concretes que els agents del territori han acordat mitjançant el consens** al llarg del procés de desenvolupament de la carta.

Aquestes accions poden abraçar un ventall de recursos ampli que comprèn des de la fixació de principis o estratègies de caràcter general fins a l'establiment de criteris específics per a la integració de determinades activitats, i des de l'execució material de projectes fins a l'adopció voluntària de codis de bones pràctiques.

L'èxit efectiu de les cartes del paisatge depèn en bona part de la definició dels objectius de qualitat. Com a criteri general, és preferible establir un **nombre acotat d'accions** (capaces de generar adhesions i crear sinergies entre els agents) que abraçar un nombre ampli d'accions disperses, sens perjudici que els objectius puguin tenir un caràcter global i transversal. En qualsevol cas, segons estableix la Llei de paisatge, els objectius de qualitat de les cartes del paisatge han de ser coherents amb els que estableix el catàleg del paisatge per a l'àmbit corresponent.

En definitiva, els objectius de qualitat delimiten les regles del joc i preveuen actuacions que permeten a les comunitats locals anar més enllà del compliment estricte de la legislació vigent i assolir un desenvolupament més concret en matèria d'ordenació del territori i del paisatge.

FASES D'ELABORACIÓ D'UNA CARTA DEL PAISATGE



Programa de gestió

El programa de gestió és la **concreció en el temps de les accions específiques** definides com a objectius de qualitat de la carta del paisatge. El programa de gestió requereix també **l'assignació de responsabilitats específiques** a les parts per al compliment de cada objectiu concret, la **determinació dels recursos** necessaris (financers, humans, contractuals, etc.) i l'elaboració d'un **programa de comunicació i difusió**.



En l'elaboració i aplicació de les cartes del paisatge resulten útils els mitjans telemàtics per afavorir la participació ciutadana.

És molt important que el programa de gestió estableixi una seqüència lògica d'accions i que prevegi els tipus de coordinació i vincles que serà necessari establir entre els agents per tal que aquelles es puguin executar eficaçment en la fase d'implementació de la carta.

Signatura de la carta

Un cop elaborat el programa de gestió, aquest adopta la forma de **document d'acords** o pacte per a la protecció, l'ordenació i la gestió del paisatge, que esdevé la carta pròpiament dita i que vincula formalment els agents públics i privats a participar en les actuacions consensuades en els termes fixats voluntàriament.

Habitualment, la signatura dels acords és un acte revestit d'una certa solemnitat, que representa la presentació al conjunt de la societat de la carta del paisatge i que culmina un procés que sol durar com a terme mitjà prop d'un any.

Un cop signat el document d'acords, s'inicia la difusió i es posa en marxa la fase d'implementació progressiva del conjunt d'accions consensuades.

Implementació de la carta

Les polítiques de paisatge no es poden sustentar en accions puntuals, sinó que requereixen accions permanents i perllongades en el temps. En aquest sentit, les cartes del paisatge s'han de considerar com un **procés continuat** més que no pas com un instrument d'aplicació i efectes immediats. Si més amunt es deia que el termini mitjà per arribar a la signatura de la carta és aproximadament d'un any, el termini per a la seva implementació es pot perllongar durant tres o quatre anys, amb la possibilitat de renovar-la.

La durada del procés d'implementació de les cartes comporta la necessitat d'articular un mecanisme que garanteixi el seguiment de les accions, la dinamització dels agents i l'avaluació dels resultats. Els països amb més tradició en l'ús d'aquesta eina de concertació resolen aquesta necessitat a través de la figura del **dinamitzador de la carta**,³ de la creació d'equips de treball *ad hoc* i de la figura del *garant del paisatge* (una persona física o jurídica acceptada de comú acord), que vetlla pel respecte de l'acompliment de la carta. Al nostre país algunes mancomunitats de municipis i consells comarcals promotors de cartes del paisatge han previst la creació d'oficines tècniques de paisatge amb una funció similar.

Els equips redactors

Si la iniciativa de desenvolupament de les cartes del paisatge correspon a les entitats del territori i la implementació es fonamenta en la concertació entre els agents a través de la participació, l'elaboració de la carta exigeix la concurrència d'un **equip redactor**.⁴

Els equips redactors, amb el seu coneixement expert sobre el paisatge, tenen com a missió principal conduir el procés des dels inicis fins al moment de la signatura del document d'acords. Aquesta missió inclou les tres funcions següents: **establir la diagnosi** de la carta; **mediar entre els agents** del territori i dirigir els processos de participació, i **elaborar el programa de gestió**.

Per tal de donar resposta a tots els reptes associats a la signatura d'una carta del paisatge, els equips redactors han de tenir un **caràcter interdisciplinari** i estar integrats per professionals amb competències en els diversos àmbits relacionats amb la protecció, la gestió i l'ordenació del paisatge –**paisatgisme, ordenació del territori, geografia, arquitectura, ciències ambientals, dret, economia, etc.**–, entre els quals no hi poden faltar experts en **mediació**.

En el context d'una carta del paisatge, la mediació és el **procediment de participació social voluntària que té com a finalitat definir els objectius de qualitat de comú acord**, a través d'un treball de confluència d'interessos entre les parts dirigit per l'equip tècnic. Correspon a aquest equip organitzar les reunions, proposar els objectius, escoltar les propostes dels agents, ajudar a resoldre qüestions controvertides i proposar acords alternatius amb la finalitat d'arribar a resultats globals satisfactoris per a tothom.

Els resultats del treball dels equips redactors s'expressen en la **Memòria de la carta del paisatge**, que inclou la diagnosi, els objectius i el programa de gestió. Tanmateix, en última instància, tota la feina dels equips redactors està orientada a assolir la **concertació entre els agents**.

Per tal de garantir la coordinació al llarg de tot el procés, a l'inici de cada carta del paisatge es constitueix una **comissió de seguiment** integrada per representants de l'entitat promo-



Durant l'elaboració de les cartes del paisatge és convenient organitzar tallers participatius amb diversos sectors, i fer un intens treball previ de contacte amb els agents del territori per garantir-ne l'assistència.

tora de la carta, del seu equip redactor, del DPTOP i de l'Observatori del Paisatge de Catalunya. Aquesta comissió, que es reuneix un mínim de tres vegades, vetlla també perquè el desenvolupament de la carta s'ajusti als objectius de la Llei de paisatge, i és, alhora, un fòrum de debat sobre els progressos de la carta.

La comunicació

Atès que les cartes del paisatge tenen en la participació social i en la concertació la seva raó de ser, la comunicació és una variable cabdal al llarg de tot el procés. La formulació d'una carta del paisatge comporta **endegar un procés fluid de traspass d'informació** entre els agents del territori, que l'equip tècnic haurà de dirigir i canalitzar adequadament.



La integració paisatgística de polígons industrials, una de les accions concertades a la Carta del paisatge de l'Alt Penedès, va ser finançada amb recursos privats i públics.

En la fase de diagnosi la comunicació té un caràcter obert i s'adreça principalment a informar els habitants i els agents econòmics i socials dels objectius de la carta del paisatge. Es tracta d'**estimular la participació social, desvetllar la responsabilitat de cadascú i sensibilitzar la població envers els valors del paisatge**. Al seu torn, l'equip tècnic rebrà dades valuoses sobre la percepció de la població i sobre la seva visió de les oportunitats, els punts negres i els reptes paisatgístics.

En la fase de definició dels objectius, la comunicació té un caràcter més intern i s'adreça a **assolir la participació voluntària i a establir accions concertades** mitjançant un procés meticulós de mediació dirigit per l'equip tècnic entre agents amb diferents sensibilitats i interessos i que permet l'intercanvi d'informació procedent tant del saber expert com del profà. En aquest punt és important remarcar la conveniència que els documents de treball tinguin preferentment un caràcter gràfic i un enfocament pedagògic i de proposta.

En la fase d'implementació, la comunicació té com a finalitat **difondre el contingut del document d'acords, mantenir viu l'interès dels habitants en la carta i involucrar la població en l'execució de les actuacions**.

Correspon a l'equip tècnic i als dinamitzadors dirigir i coordinar les accions de comunicació al llarg de les diverses fases, seleccionant els recursos més adequats per a cada cas (portals web, premsa, mitjans audiovisuals, exposicions, reunions de treball, organització d'esdeveniments periòdics, etc.).

Les cartes del paisatge a Catalunya

La primera carta del paisatge signada a Catalunya, l'any 2004, és la de la comarca de l'Alt Penedès. Amb posterioritat, i coincidint amb l'impuls derivat de l'aprovació de la Llei de paisatge i el desplegament de la política de paisatge a través de la Direcció General d'Arquitectura i Paisatge, s'han iniciat sis noves cartes del paisatge a través d'un conveni entre tres parts: l'entitat promotora, l'Observatori del Paisatge de Catalunya i el DPTOP. Aquest departament contribueix al finançament del cost de contractació de l'equip redactor. A continuació es descriuen sintèticament les cartes en fase d'implementació o de desenvolupament:

La **Carta del paisatge de l'Alt Penedès**⁵ va ser promoguda per l'associació privada Terra Vitium i pel Consell Comarcal de l'Alt Penedès, l'any 2002. Es va concebre amb la voluntat d'impulsar accions conjuntes de promoció i de millora del paisatge vitivinícola del l'Alt Penedès orientades a compatibilitzar l'evolució econòmica de la comarca amb el manteniment d'un paisatge de qualitat.

L'any 2004 es va signar el document d'acords de la carta, que preveu cinc actuacions principals: 1) la millora i dinamització

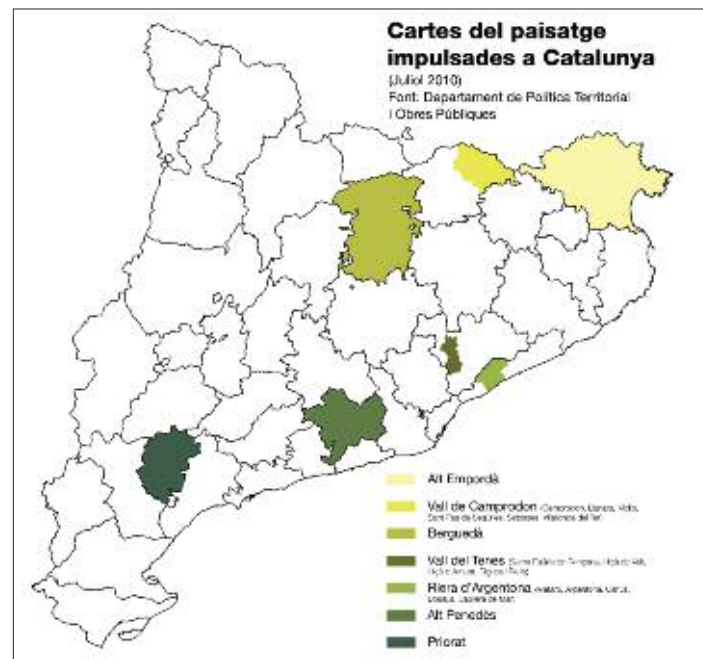
L'elaboració d'un codi de bones pràctiques en el paisatge vitivinícola va ser un dels acords adoptats per la Carta del paisatge de l'Alt Penedès.



del paisatge vitivinícola; 2) la implementació de criteris paisatgístics en el planejament territorial i urbanístic; 3) la promoció d'un codi de bones pràctiques en el paisatge vitivinícola; 4) la integració paisatgística dels polígons industrials; i 5) la creació d'una oficina del paisatge.

De les actuacions esmentades s'han desenvolupat l'elaboració de les fitxes de bones pràctiques vitivinícoles (2006) i el projecte pilot d'integració paisatgística de vuit polígons industrials (2007). Actualment estan en fase de desenvolupament l'elaboració d'una ordenança del paisatge i la creació d'una oficina tècnica del paisatge.

La **Carta del paisatge del Berguedà**⁶ va ser promoguda pel Consell Comarcal del Berguedà, l'any 2006. Es va concebre amb la voluntat d'establir estratègies conjuntes per valorar el paisatge com a recurs per potenciar el desenvolupament del sector turístic de la comarca. El document d'acords de la carta es va signar l'any 2007.



A Catalunya s'han impulsat fins avui set cartes del paisatge.



A més de la documentació gràfica de caràcter tècnic, l'expressió gràfica de les propostes amb mitjans més directes ha facilitat la comunicació entre els agents en els processos de mediació i d'adopció d'acords de la Carta del paisatge de la riera d'Argentona.

La Memòria d'aquesta carta inclou el Programa de gestió que concreta les estratègies generals i les accions específiques per assolir els objectius de qualitat, fixa les responsabilitats de les parts que firmen la carta, valora els mitjans tècnics i els recursos econòmics disponibles, proposa línies de finançament (fons i ajudes existents, captació de patrocinis, incentius fiscals, etc.), defineix un pla de comunicació i estableix el calendari d'actuacions.

El document d'acords de la carta preveu sis actuacions principals: 1) l'elaboració d'un pla integral per al desenvolupament local i la millora del paisatge rural; 2) l'execució d'actuacions pilot de millora als accessos urbans; 3) l'execució d'una xarxa de senders paisatgístics i de miradors del paisatge; 4) l'execució d'un pla d'integració paisatgística dels contenidors en nuclis urbans; 5) l'elaboració d'una guia de bones pràctiques per als establiments de turisme rural i càmpings; i 6) l'establiment de convenis de gestió del paisatge en dues colònies industrials.

De les actuacions esmentades, s'ha desenvolupat parcialment l'execució del Pla d'integració paisatgística dels contenidors en nuclis urbans i s'ha iniciat el treball d'execució de la xarxa de senders paisatgístics i de miradors del paisatge.

La **Carta del paisatge de la vall de Camprodon**⁷ va ser promoguda per la Mancomunitat de la vall de Camprodon l'any 2006. Es va concebre amb la voluntat d'establir estratègies conjuntes per mantenir i promoure els valors paisatgístics de la vall, evitar els processos de pèrdua de qualitat i de banalització dels seus paisatges i fomentar-hi el desenvolupament i la millora del sector turístic.

Durant l'any 2007 es va dur a terme la redacció de la diagnosi de la carta, i abans de finalitzar el mateix any es va elaborar el document *Pacte per la protecció, ordenació, gestió i millora dels paisatges, i el seu pla de gestió*, que es va portar a debat durant el període de concertació entre els agents públics i privats durant la primavera del 2008. El document d'acords va ser aprovat pel ple de la Mancomunitat al maig de 2009.

El document d'acords de la Carta preveu un conjunt de setze actuacions que es poden aplegar en els blocs principals següents: 1) elaboració d'unes ordenances municipals de paisatge i d'un catàleg de béns paisatgístics de la vall de Camprodon; 2) foment de la recuperació de pastures, prats i prats de dall; 3) valoració del patrimoni arquitectònic i històric de la vall, inclosa la restauració i recreació integral d'una església romànica i el paisatge medieval del seu entorn; 4) promoció de la incorporació de criteris ambientals i paisatgístics en el sector turístic; 5) creació d'una xarxa integral de camins de la vall; i 6) restauració paisatgística de les àrees afectades per activitats extractives i per l'estació d'esquí de Vallter 2000.

El document d'acords també preveu la creació d'un dispositiu permanent de seguiment. Atès que la signatura d'aquesta

carta del paisatge és relativament recent, totes les actuacions previstes s'estan iniciant.

La **Carta del paisatge de la riera d'Argentona**⁸ va ser promoguda l'any 2007 pel Consell Comarcal del Maresme tot i que el seu abast comprèn només els termes municipals de quatre municipis. La carta es va concebre principalment amb la voluntat manifesta de valorar el paisatge del curs final de la desembocadura de la riera d'Argentona (Mataró, Argentona, Òrrius i Dosrius) i de consolidar aquest eix fluvial com a recurs estratègic per al manteniment de l'equilibri territorial i de la qualitat de vida d'aquests municipis del Maresme.

Actualment han finalitzat les fases de diagnosi i de mediació i es preveu que la carta se signi pròximament.

La **Carta del paisatge de l'Alt Empordà**⁹ va ser promoguda l'any 2008 pel Consell Comarcal de l'Alt Empordà. La Carta es va concebre amb l'objectiu d'establir estratègies conjuntes per mantenir i augmentar els valors dels paisatge, com a component de la qualitat de vida de la comarca i recurs de desenvolupament econòmic local.

Conclou la diagnosi i el procés de participació social i de mediació, es disposa del document d'acords i del programa de gestió, que ha estat aprovat pel ple del Consell Comarcal el maig de 2010. A dia d'avui, s'està pendent que el ratifiquin els 67 ajuntaments de la comarca.

La **Carta del paisatge de la Vall del Tenes**¹⁰ va ser promoguda l'any 2008 per la Mancomunitat de la Vall del Tenes, i posteriorment s'hi va afegir el municipi de Parets del Vallès. La carta es va concebre amb l'objectiu d'establir estratègies conjuntes per mantenir la qualitat del paisatge de la vall com a component de la qualitat de vida de la comarca i recurs per estimular el desenvolupament del sector turístic. En l'actualitat s'han con-

clòs la fase de diagnosi i el procés de participació social i de mediació, i es preveu que la presentació de la carta tingui lloc durant la tardor de 2010.

La **Carta del paisatge del Priorat**¹¹ va ser promoguda pel Consell Comarcal del Priorat l'any 2004. Es va concebre amb l'objectiu d'establir estratègies conjuntes de valoració del paisatge i d'implementar determinacions paisatgístiques en els diferents instruments de planificació territorial i urbanística de la comarca. El mateix any 2004 va culminar la fase de diagnosi, i l'any 2006 el Consell Comarcal va aprovar un document d'intencions. Després d'un període sense continuïtat, l'any 2010 es van reprendre els treballs per a la concertació de les actuacions i la redacció del Programa de gestió.

Balanç i futur

Els sis anys transcorreguts des de la signatura de la primera carta del paisatge permeten extreure algunes conclusions.

Com a consideració de caràcter general es pot afirmar que les cartes del paisatge són, a hores d'ara, un instrument de la política de paisatge eficaç per involucrar la ciutadania i els poders locals en els processos de protecció, gestió i ordenació del paisatge i contribueixen a fomentar una nova cultura del territori. El grau de participació i el dinamisme assolit en els processos de definició dels objectius de qualitat de les cartes és només comparable, en aquest àmbit, a l'èxit participatiu dels processos de consulta dels catàlegs del paisatge.

Com a consideracions de caràcter més concret, al llarg d'aquest període s'han posat de manifest alguns obstacles que han impel·lit a reorientar alguns aspectes del procés de desenvolupament de les cartes:

- La dificultat de concertar objectius de qualitat en àmbits territorials extensos, en l'aplicació d'un instrument que està pensat per a àmbits més reduïts. En aquest sentit, les mancomunitats de municipis tenen una dimensió idònia, que facilita l'establiment de xarxes de relacions socials i la concertació d'acords al voltant de reptes comuns, acords molt més difícils d'assolir en territoris extensos i normalment més heterogenis.

- El desafiament que significa resoldre la fase de concertació. Els experts que formen part dels equips redactors de les cartes tenen habitualment més competències per abordar amb èxit els processos d'anàlisi i d'intervenció en el paisatge que en els processos de participació social i de mediació. Alguns equips han superat aquesta dificultat mitjançant la integració al seu si de professionals especialitzats. En tots cas, sembla oportú que, en el moment de redactar les bases de contractació dels equips redactors, les entitats promotores de les cartes tinguin present la necessitat de comptar amb aquest tipus d'expertesa.

- La confusió sobre la naturalesa de les cartes del paisatge entre la població. Sovint es genera l'expectativa que la carta del paisatge ha de donar solució a tots els problemes paisatgístics. Per superar aquesta dificultat, és molt important la tasca pedagògica de les entitats promotores i dels equips redactors, orientada a transmetre el caràcter i els objectius d'un instrument que no està pensat per suplir la resta d'instruments amb incidència en el paisatge, sinó per impulsar exclusivament aquelles actuacions que, de forma voluntària, concretin els agents del territori.

- La concertació d'un nombre excessiu d'accions. Aquesta és una tendència general a totes les cartes, que els equips redactors han de reconduir mitjançant un procés de decantació i jerarquització de les propostes. Sempre és més eficaç concentrar els esforços en poques accions de caràcter estratègic i amb garanties per tal que siguin executables.

- La feblesa en el lideratge del procés. Si l'àmbit territorial de la carta del paisatge no coincideix amb l'àmbit de cap administració o organisme local és fàcil que es produeixi una manca



La Carta del paisatge de la Vall del Tenes respon a la voluntat de preservar un paisatge agroforestal en un entorn sotmès a les dinàmiques pròpies dels entorns metropolitanans.

d'interlocució i que la coordinació entre les parts esdevingui més difícil. Aquest és un aspecte que cal sospesar molt i deixar ben travat en el moment d'establir convenis per desenvolupar cartes del paisatge.

■ La dificultat d'assolir la implementació de les accions concertades per manca de recursos econòmics. Algunes entitats promotores inicien el desenvolupament de les cartes del paisatge sense ser plenament conscients que es comprometen a facilitar l'execució de les actuacions acordades i que això significa destinar-hi una part de recursos econòmics propis.

A tall de conclusió, es pot afirmar que el gruix dels esforços relatius a l'aplicació de les cartes del paisatge s'haurà de centrar, en el futur, a **garantir la implementació efectiva de les actuacions concertades en el document d'acords**. Altrament, es correria el risc que les actuacions esdevinguessin un simple recurs documental que devalués totalment el seu sentit i que restés credibilitat social a la política de paisatge.

NOTES

¹ Loi n° 93-24, du 8 janvier 1993, sur la protection et la mise en valeur des paysages et modifiant certaines dispositions législatives en matière d'enquêtes publiques (França).

² www10.gencat.cat/ptop/binaris/ProtocolCartaPaisatge_tcm32-44335.pdf.

³ S'empra aquí el concepte *dinamitzador* perquè ens sembla més propi de la nostra llengua que l'original *animateur* en francès.

⁴ La Llei 8/2005, de 8 de juny, de protecció, gestió i ordenació del paisatge, no estableix que els equips redactors de les cartes hagin de ser externs a les entitats promotores, però a la pràctica és freqüent que les administracions locals no disposin de recursos tècnics per afrontar la seva execució. D'altra banda, la concurrència d'un equip extern aporta una visió experta allunyada de la percepció i dels interessos locals i facilita el seu paper mediador.

⁵ Coord.: Jaume Busquets, Carme Farré (LANDTRA) i Albert Cortina (Estudi DTUM).

⁶ Coord: Albert Cortina (Estudi DTUM) i Josep Gordi (Laboratori d'Anàlisi i Gestió del Paisatge. UdG).

⁷ Coord.: Josep M. Mallarach.

⁸ Coord.: Jordi Bellmunt.

⁹ Coord.: Albert Albertí (La COPA).

¹⁰ Coord.: Alfred Fernández de la Reguera.

¹¹ Coord.: Diagnosi: Primé, Francesc (AGRO-3).



El Fons per a la protecció, gestió i ordenació del paisatge

Isabella Longo

L'instrument financer

La Llei 8/2005, de 8 de juny, de protecció, gestió i ordenació del paisatge (en endavant Llei de paisatge), inclou entre els principals instruments que crea un fons financer destinat a les actuacions de millora paisatgística, el **Fons per a la protecció, gestió i ordenació del paisatge**, i el descriu en el capítol 5. El Fons va ser concebut com a mitjà per fomentar la voluntat de les administracions locals de promoure actuacions d'ordenació del paisatge, especialment aquelles que persegueixen l'objectiu de preservar-ne o requalificar-ne els valors.

Amb la instauració i aplicació d'aquest Fons, la Generalitat de Catalunya reforça el **caràcter propositiu** de la política de paisatge i expressa al mateix temps la seva voluntat dinamitzadora i innovadora mitjançant un instrument que cohesiona de manera concreta i efectiva diferents nivells administratius.

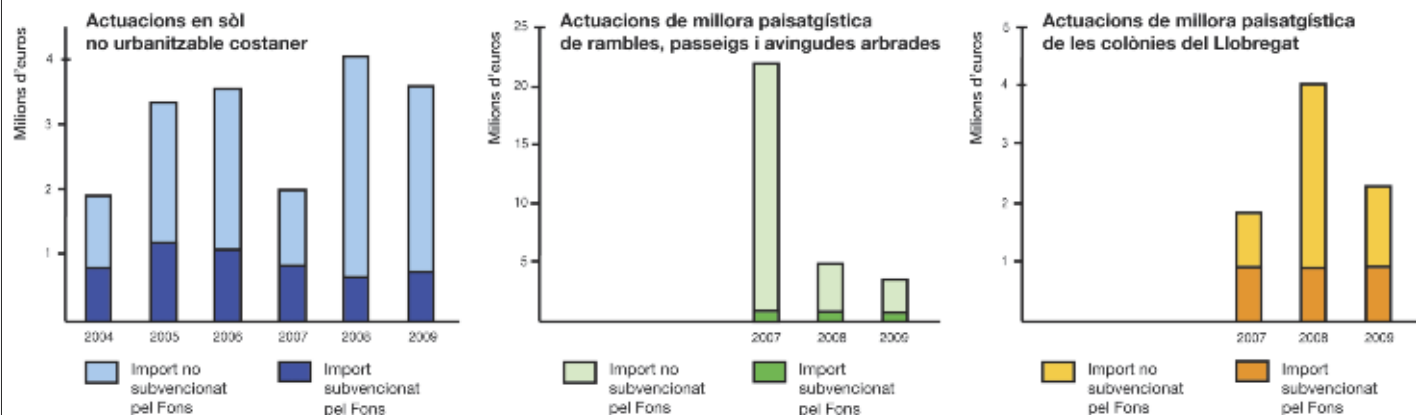
Segons la Llei de paisatge, poden recórrer al fons els ens públics, les entitats privades sense afany de lucre legalment constituïdes i les persones físiques i jurídiques de naturalesa privada. Les actuacions subvencionades poden ser cofinançades parcialment mitjançant les aportacions d'altres administracions, entitats o empreses, de manera que en una intervenció o en un conjunt d'intervencions poden implicar-se diferents agents públics i privats, locals i comunitaris.

D'acord amb el Decret 343/2006, que desenvolupa la Llei de paisatge, el Fons comprèn **dues línies d'actuació**. La primera, de **caràcter general**, s'adreça a les actuacions següents:

- La preservació dels paisatges que, pel seu caràcter natural o cultural, requereixen intervencions específiques i integrades.
- La millora paisatgística de les perifèries i de les vies d'accés a les ciutats i les viles, i també l'eliminació, la reducció i l'ordenació dels elements, els usos i les activitats que les degraden.
- El manteniment, la millora i la restauració dels paisatges rurals.
- L'articulació harmònica dels paisatges, amb una atenció particular pels espais de contacte entre els àmbits urbà i rural i entre els àmbits terrestre i marí.
- La integració paisatgística d'àrees d'activitats industrials i comercials.
- El foment de les actuacions de les administracions locals i de les entitats privades en la promoció i la protecció del paisatge.
- Millora i restauració dels paisatges urbans que així ho requereixin.
- L'adquisició de sòl per incrementar el patrimoni públic de sòl en les àrees que es consideren d'interès per a la gestió paisatgística.
- La valoració del paisatge com a recurs turístic.

La segona línia, de **caràcter específic**, s'adreça en principi a actuacions en les diverses categories de sòl no urbanitzable

PRESSUPOSTOS TOTALS ANUALS DE LES TRES TIPOLOGIES DE PROJECTES I DE LES RESPECTIVES SUBVENCIONS ANUALS ATORGADES (en milions d'euros)



Font: Departament de Política Territorial i Obres Públiques (elaborat per Isabella Longo)

del sistema costaner per a intervencions com la construcció i manteniment de camins de ronda, la construcció i manteniment d'accessos públics per a vianants i mitjans no motoritzats a la zona de domini públic maritimoterrestre, adquisicions destinades a incrementar el patrimoni públic de sòl, la reconstrucció de terrasses, marges i altres elements construïts, la millora de la coberta vegetal, l'enderrocament d'instal·lacions o edificacions obsoletes o il·legals i d'altres.

El mateix reglament indica que es podran crear altres línies de caràcter específic. Aquesta previsió, com es veurà, ha donat lloc a l'establiment de tres línies: actuacions en sòl no urbanitzable del sistema costaner, rambles, passeigs i avingudes arbrades i colònies industrials.

La **convocatòria anual** de subvencions del Fons per a la protecció, gestió i ordenació del paisatge per part del Departament de Política Territorial i Obres Públiques (DPTOP) constitueix un

procediment de concurrència competitiva; en la convocatòria es fixen les bases perquè els projectes puguin concórrer als ajuts financers, s'estableix el model de sol·licitud i les dades tècniques requerides, es determina el termini de presentació de sol·licituds, s'expliciten els criteris d'avaluació dels projectes i es determina el període d'execució i el sistema de finançament de les actuacions finançades.

Les **sol·licituds** es presenten a la Direcció General d'Arquitectura i Paisatge. Si els projectes no compleixen algun requisit o ometen documents tècnics, es requereix el peticionari perquè en un termini preestablert completi la sol·licitud, a fi que posteriorment pugui ser objecte d'avaluació.

El Fons es nodreix dels pressupostos anuals del DPTOP, i la quantitat disponible per a cada convocatòria pot variar en funció de les disponibilitats pressupostàries anuals i del tipus de projectes a què s'adreça.

L'import de la subvenció pot assolir com a màxim la meitat del pressupost total de cada projecte, fins a una quantitat límit fixada en cada convocatòria. L'òrgan concurrent pot completar el finançament a través de la percepció d'altres fonts, públiques o privades.

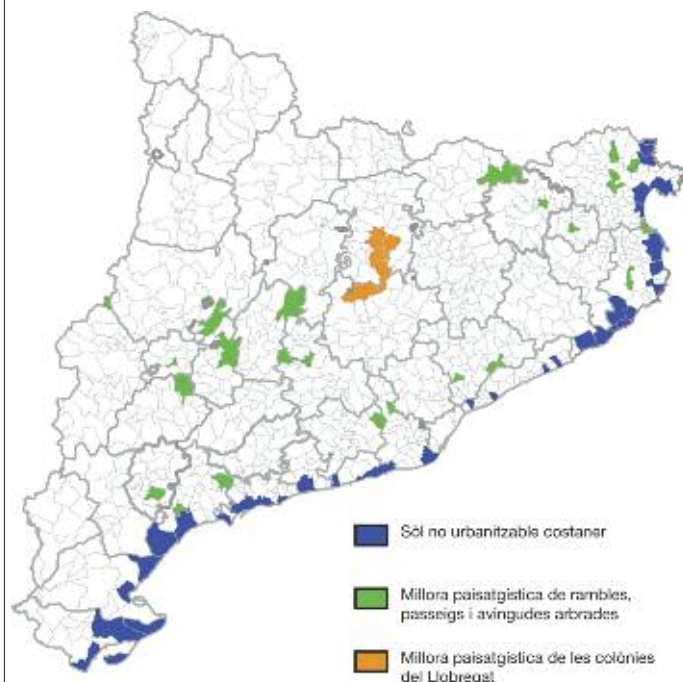
L'import assignat als projectes subvencionats pot resultar insuficient per cobrir el pressupost d'intervencions importants. Però això respon al tipus de procés que vol impulsar aquesta política, ja que la seva finalitat és estimular les administracions locals a intervenir i invertir sobre els seus espais amb actuacions que, encara que puntuals, puguin servir com a iniciació d'un procés a llarg termini de millora paisatgística, i alhora com a exemple de bones pràctiques a imitar i generalitzar.

Els projectes poden ser presentats per més d'una entitat –per exemple, si l'espai en qüestió ocupa més d'un municipi. Això és fonamental perquè es vagin consolidant des de la base les sinergies necessàries per reforçar la cooperació territorial a escala supramunicipal, afavorint alhora la continuïtat paisatgística de les intervencions.

L'elecció dels projectes aptes per ser finançats es basa en **criteris de valoració** que varien segons el tipus d'actuació i s'especifiquen en cada convocatòria. Aquests criteris solen tenir en compte múltiples aspectes, no només tècnics i funcionals, sinó també de caràcter ambiental, social i econòmic.

A banda de complir els requisits fixats en les convocatòries corresponents, les candidatures seleccionades, òbviament, han de destacar des del punt de vista de la qualitat del projecte. Això afavoreix la tenacitat i la implicació dels participants i contribueix a la millora de la qualitat mitjana dels projectes en les successives convocatòries.

MUNICIPIS QUE HAN REBUT SUBVENCIONS DE LA DIRECCIÓ GENERAL D'ARQUITECTURA I PAISATGE PER A PROJECTES DE MILLORA PAISATGÍSTICA (2004-2009)



Font: Departament de Política Territorial i Obres Públiques (elaborat per Isabella Longo)

Per procedir a la selecció dels projectes subvencionables es constitueix, en cada convocatòria, una **comissió d'avaluació** (integrada pel director general d'Arquitectura i Paisatge, que la presideix, altres representants del Departament de Política Territorial i Obres Públiques, un dels quals actua de secretari, i representants de la Federació de Municipis de Catalunya i de l'Associació Catalana de Municipis i Comarques).



La construcció de camins de ronda és un dels objectius principals de la convocatòria de subvencions destinades a actuacions en sòl no urbanitzable del sistema costaner; a aquesta subvenció s'hi ha acollit, per exemple, el municipi de Vandellòs i l'Hospitalet de l'Infant per habilitar l'accés a la platja de la Rojala.

La **resolució final** correspon al conseller del DPTOP, i el resultat es comunica individualment als peticionaris. En cas de denegació, la comunicació exposa els motius del rebuig, de manera que l'entitat el projecte de la qual hagi estat denegat podrà tornar a participar en la convocatòria dels anys següents incorporant-hi els canvis oportuns derivats de les mancances detectades.

Les convocatòries

Des de l'entrada en vigor de la Llei de paisatge, el DPTOP ha publicat **tres tipus de convocatòries**, adreçades a tres àmbits diferents: 1) actuacions en sòls de protecció paisatgística i costanera i en sòl no urbanitzable del sistema costaner, 2) actuacions de millora paisatgística de rambles, passeigs i avingudes

arbrades, dels municipis de Catalunya, i 3) actuacions de millora paisatgística en les colònies del Pla director urbanístic de les colònies del Llobregat.

1. Actuacions en sòl no urbanitzable costaner

El territori costaner català en les últimes dècades ha estat afectat per un ràpid procés urbanitzador amb efectes evidents sobre els valors paisatgístics del litoral. La urbanització ambientalment insostenible i el consum continu de terra han compromès els delicats ecosistemes costaners, així com el patrimoni cultural existent i la mateixa eficiència funcional del litoral, alhora que han deteriorat el valor paisatgístic de molts enclavaments.

En aquest context, l'any 2005 es va aprovar el **Pla director urbanístic del sistema costaner** de Catalunya, amb la finalitat de protegir i mantenir els valors patrimonials del paisatge del

litoral català, evitar la urbanització dels espais costaners encara lliures d'ocupació i vetllar perquè les possibles actuacions urbanes no suposin una pèrdua de valors paisatgístics, mediamientals i territorials.¹

L'**àmbit** del Pla afecta el territori delimitat per la distància de 500 metres terra endins a partir de la línia de domini públic maritimoterrestre, tot i que comprèn, en alguns trams, superfícies exteriors a aquesta franja que ressegueixen certs límits físics, naturals o artificials, amb la finalitat de no dividir entitats paisatgístiques singulars o d'assegurar la connectivitat entre espais ja protegits.

En l'àmbit del Pla es va procedir a la suspensió de qualsevol tràmit o llicència que pogués ocasionar l'avenç cap a l'ocupació de terres que no disposessin d'un instrument urbanístic definitivament aprovat, preservant d'aquesta manera més de 23.500 hectàrees en la primera línia de la costa i en els espais adjacents.

A més de regular de manera vinculant el règim del sòl a escala territorial, el Pla és un instrument destinat a la gestió del sòl no urbanitzable i del sòl urbanitzable no delimitat del sistema costaner al qual els ajuntaments i les associacions no lucratives de protecció i custòdia del territori poden recórrer per finançar actuacions de gestió.

Des de 2004, any d'aprovació inicial del Pla, cada any s'ha presentat una convocatòria d'ajuts per a la subvenció de projectes destinats a les finalitats previstes per la línia d'actuació específica del Fons, exposades en l'epígraf anterior, que persegueixen, en definitiva, **preservar i millorar la pluralitat i la riquesa dels paisatges del litoral**.

L'**import total** destinat a cada convocatòria ha passat d'1,8 milions d'euros en la primera, a 1,2 milions d'euros en l'última.



La construcció i el manteniment d'accesos públics a la zona maritimoterrestre per a vianants i mitjans no motoritzats constitueix un altre objectiu de la línia de subvencions en sòl no urbanitzable costaner, i va permetre realitzar l'accés a la platja de l'Estany Tort de l'Ametlla de Mar.

La reducció de la xifra es deu al fet que part de l'import s'ha dedicat a impulsar les altres línies de subvenció.

Cada ajuda subvenciona el cinquanta per cent del total del cost de cada actuació, amb un import màxim de 180.000 euros.

Al llarg de les **sis convocatòries** anuals resoltes (2004-2009) s'han subvencionat **65 projectes** situats en 32 municipis costaners, amb un pressupost total de 15,5 milions d'euros i un total subvencionat de **5,2 milions d'euros**.

Després de cinc anys, la convocatòria ha mostrat la seva eficiència: ha augmentat el nombre de projectes lliurats anualment i aquests han estat cada cop més coherents amb els objectius de la convocatòria, i en conseqüència amb més possibilitats de ser seleccionats.



Després de l'execució del projecte que va obtenir una subvenció destinada a la millora paisatgística de rambles, passeigs i avingudes arbrades en la convocatòria de l'any 2007, el passeig Maristany de Camprodon presentava aquest aspecte.

Molts municipis, tant els que ja van rebre una subvenció com aquells les anteriors peticions dels quals van ser denegades, es presenten a les noves convocatòries amb nous projectes o amb actuacions complementàries a les que ja han estat finançades, cosa que evidencia una voluntat municipal d'intervenir activament en els seus espais lliures. Això també s'ha posat de manifest en el fet que alguns municipis han invertit més recursos en els projectes per obtenir resultats òptims, raó per la qual les inversions totals en les actuacions en aquests espais van ser més grans del que s'havia previst inicialment.

2. Actuacions de millora paisatgística de rambles, passeigs i avingudes arbrades

Les plantacions lineals d'arbres han sigut un element comú del paisatge de Catalunya que ha consolidat i protegit les vies de comunicació, ha embellit els accessos als nuclis urbans, ha

demarcat les propietats i ha subratllat llocs d'interès, fins a constituir un element característic del paisatge, o més ben dit, fins a crear paisatges per si mateixes. A banda de proporcionar ambients més habitables, les plantacions lineals han contribuït al manteniment de la biodiversitat i a la consolidació dels terrenys, tot protegint-los de l'erosió.

Des de la meitat de segle xx, la majoria de **plantacions al llarg de les carreteres**, que formaven part de la identitat dels llocs, han anat desapareixent, tant en els àmbits rurals com en els urbans. Les principals causes d'aquesta desaparició han estat els criteris de seguretat aplicats al desenvolupament de les vies de comunicació. En paral·lel, també han sofert una important regressió les plantacions que acompanyaven molts rius i rieres i les que delimitaven les parcel·les agràries. En aquest cas, això ha succeït a conseqüència de la mecanització de les feines agrícoles i de l'aprofitament intensiu de la superfície dels camps, fet que ha contribuït a la reducció de la biodiversitat i a l'aïllament dels sistemes ecològics.

La desaparició progressiva d'aquestes plantacions ha anat modificant la percepció dels paisatges, les vistes des de les vies de comunicació i les imatges característiques de les entrades de molts pobles i ciutats.

Amb la finalitat d'estimular la **recuperació i la realització de noves plantacions**, el DPTOP convoca, des de l'any 2007, una **línia d'ajuts destinats a projectes de rambles, passeigs i avingudes arbrades**. Al mateix temps, per facilitar als ajuntaments l'accés a aquest instrument, la Direcció General d'Arquitectura i Paisatge ha editat el document *Estudi històric i manual pràctic de passeigs arbrats a les ciutats, viles i pobles de Catalunya*, elaborat per Bellmunt i Andreu Arquitectes Associats i disponible a la pàgina web del DPTOP, la finalitat del qual és orientar les entitats que desitgen promoure projectes de plantacions arbrades.²

L'**import total** de la línia de subvencions oscil·la entre 900.000 i un milió d'euros anuals, i cada convocatòria estableix un percentatge d'ajut que és **inversament proporcional al nombre d'habitants** del municipi peticionari. És a dir, que com més petit és un municipi, tant més alt és l'import de l'ajut, sempre sense superar la meitat del pressupost total i amb l'import màxim de 250.000 euros. D'aquesta manera qui rep més ajut econòmic són les poblacions més petites, que acostumen a ser les que disposen de fons públics més limitats i les que tenen més limitacions tècniques.

Al llarg de les **tres convocatòries** resoltes (2007-2009) s'han subvencionat **24 projectes**, seleccionats entre les 534 sol·licituds rebudes. El pressupost total d'aquests era de 31 milions d'euros, i l'import total subvencionat ha estat de **2,5 milions d'euros**.

Es pot constatar, doncs, que les diferents convocatòries han estat un èxit de participació, i això ha contribuït a estimular les administracions locals i els ciutadans a reflexionar sobre el valor de l'arbratge en les vies urbanes; s'han generat idees i projectes que, en el cas de no poder ser concretades i executades immediatament, poden optar de nou a futures convocatòries o bé materialitzar-se per altres vies de finançament.

3. Actuacions de millora paisatgística de les colònies del Llobregat

A partir de la segona meitat del segle XIX els rius Llobregat i Ter van acollir a les seves ribes una activitat industrial intensa, principalment tèxtil, sorgida de la possibilitat de fer servir l'energia hidràulica per mitjà d'un treball meticulós d'aprofitament de l'aigua basat en la construcció de preses i séquies.

Aquesta activitat va donar lloc a la construcció d'un gran nombre de colònies industrials que es van mantenir actives fins a la crisi dels anys setanta, quan es va iniciar un procés de

desindustrialització i abandonament. Encara que eren diferents entre si, les colònies compartien un mateix esquema urbanístic: un espai productiu, on eren ubicades la fàbrica i les infraestructures productives, un espai residencial, on els treballadors vivien i comptaven amb tots els serveis bàsics, i, en el punt més visible, la torre de l'amo, on residia el propietari durant les seves visites. La fórmula productiva va resultar excel·lent durant un llarg període en el qual les colònies anaven eixamplant-se i contribuïen al creixement industrial i econòmic de Catalunya.

Durant la crisi dels anys setanta, que va afectar especialment el sector tèxtil, les colònies van anar tancant i els seus residents les van abandonar, buscant noves possibilitats d'ús. Després d'algunes dècades d'oblit i decadència, en els anys noranta van sorgir els primers intents de rehabilitació de les colònies industrials, i el 2001 es va crear el Consorci del Parc Fluvial del Llobregat, amb la finalitat de preservar les divuit colònies situades en el curs alt d'aquest riu.

El DPTOP va impulsar, d'acord amb aquest Consorci, el **Pla director urbanístic de les colònies del Llobregat**, que es va aprovar l'any 2007. Aquest pla estableix l'ordenació urbanística de les colònies industrials en tant que constitueixen una peça emblemàtica del paisatge industrial català, un patrimoni històric i col·lectiu digne de ser preservat i valorat i un element capaç de contribuir al desenvolupament econòmic local.

L'àmbit d'aplicació del Pla director és un territori de 58 km² a banda i banda de la llera del riu, des de l'embassament de la Baells fins a la séquia de Manresa. El Pla posa les bases per equiparar les condicions d'habitabilitat del teixit residencial i la disponibilitat d'equipaments de les colònies amb els dels nuclis urbans i consolida les colònies com a part d'un sistema urbà més extens.³



Les subvencions a les actuacions en l'àmbit del Pla director urbanístic de les colònies industrials del Llobregat, com la colònia Prat de Puig-Reig, tenen per finalitat la millora dels espais públics i la restauració de l'entorn i el patrimoni arquitectònic de les colònies.

Després de l'aprovació del Pla director, el DPTOP va iniciar una línia de **subvencions per a intervencions de caràcter arquitectònic i paisatgístic en els espais públics de les colònies industrials**, i obre anualment una convocatòria amb la intenció de promoure actuacions les finalitats de les quals siguin:

- la millora i el condicionament dels espais públics
- la restauració d'edificis d'ús col·lectiu i interès patrimonial
- la millora paisatgística dels espais exteriors i de les vies d'accés a les colònies i l'eliminació, la reducció i l'ordenació dels elements, els usos i les activitats que els degraden
- el condicionament i la restauració de l'entorn

L'**import total** de cada convocatòria és d'un milió d'euros anuals. La subvenció pot cobrir la meitat del pressupost del projecte, amb un límit màxim de 350.000 euros per projecte.

En les **tres convocatòries** resoltes fins ara (2007-2009) han participat set dels vuit municipis afectats pel Pla director, i s'han subvencionat **setze projectes**, amb un pressupost global de 8,2 milions d'euros i un import total subvencionat de **2,7 milions**.

Els resultats

Quan fa cinc anys que van entrar en vigor la Llei de paisatge i el Fons per a la protecció, gestió i ordenació del paisatge és oportú preguntar-se si aquest instrument de finançament directe ha tingut l'**eficàcia i l'eficiència** esperades. En aquest sentit, amb encara pocs anys d'aplicació del Fons, no és possible avaluar els resultats de forma completa (ja que la majoria d'intervencions subvencionades encara no estan acabades), però sí que es pot constatar l'**èxit de concurrència** de les

convocatòries, especialment destacable en el cas de municipis petits i mitjans.

La política catalana de paisatge no es basa només en un contingut regulador d'aplicació unívoca, sinó que desplega múltiples **iniciatives i instruments no normatius** de sensibilització, formació i compensació, i en aquest sentit ofereix als mateixos municipis la possibilitat de valer-se de les seves potencialitats i constituir una relació cooperativa entre els dos nivells de l'administració.

Aquest mecanisme compensatiu no és simplement un compromís actiu per avivar la relació i el diàleg entre els diferents agents. L'oportunitat de rebre finançament per a projectes estimula, en l'àmbit municipal, públic i privat, l'ambició de restituir i afegir valor paisatgístic als espais, i afavoreix una visió del desenvolupament local de caràcter més qualitatiu que quantitatiu.

És a dir que el **Fons per a la protecció, gestió i ordenació del paisatge** no figura com un instrument financer que es limita simplement a finançar projectes concrets de millora del paisatge, sinó com un **catalitzador d'idees** i un **promotor d'intervencions pioneres** que fomenten en l'àmbit local una consciència crítica del propi territori, una major consciència col·lectiva dels valors del paisatge i també una gestió oberta i participativa.

NOTES

¹ Vegeu Oriol Nel-lo i Joan Llorc (dir.). *Pla director urbanístic del sistema costaner*, Departament de Política Territorial i Obres Públiques, Barcelona, 2006 (382 p.). Per a l'aplicació del fons específic de protecció, gestió i ordenació del paisatge en el desenvolupament del Pla, vegeu també Isabella Longo, *El planeamiento de la costa: el caso catalán*, Istituto Universitario di Architettura di Venezia, Venècia, 2007 (89 p., tesi de llicenciatura) i Oriol Nel-lo, "La renovación del planeamiento urbanístico supramunicipal: el plan director urbanístico del sistema costero de Cataluña", a Luís Galiana i Julio Vinuesa, *Teoría y práctica para una ordenación racional del territorio*, Síntesis, Madrid, 2010 (p. 203-233).

² Vegeu Bellmunt i Andreu, Arquitectes Associats. *Estudi històric i manual pràctic de passeigs arbrats a les ciutats, viles i pobles de Catalunya*. 2008. [Consulta: 1 juliol 2010] Disponible a: www.gencat.cat/ptop.

³ El Pla director urbanístic de les colònies del Llobregat es pot consultar al web del Departament de Política Territorial i Obres Públiques. Per a una glossa del seu contingut es pot veure Pere Vall, "Revisión metodológica sobre el planeamiento de un paisaje cultural. El Plan director urbanístico de las colonias del Llobregat", a *Urban*, núm. 13, 2008 (p. 122-136).



Les actuacions pilot d'ordenació i millora del paisatge

Cinto Hom Santolaya

Introducció

Les polítiques de paisatge de la Generalitat de Catalunya, iniciades arran de l'aprovació de la Llei 8/2005, de 8 de juny, de protecció, gestió i ordenació del paisatge de Catalunya, inclouen la previsió d'impulsar actuacions d'ordenació i millora paisatgística.

Atesa la novetat de les polítiques de paisatge i la importància que atribueixen a la implicació dels agents locals, es va creure convenient promoure la cooperació del Departament de Política Territorial i Obres Públiques amb les administracions locals per formular unes estratègies generals d'intervenció i crear uns models de referència i exemplificatius a l'hora de desenvolupar conjuntament actuacions pilot.

A continuació es descriuen diverses actuacions pilot executades en quatre àmbits paisatgístics: accessos als nuclis urbans, espais litorals, carreteres i espais fluvials.

La millora paisatgística de les vies d'accés als nuclis urbans

Introducció

Els accessos a nuclis urbans per carretera són llocs especialment crítics perquè han sofert una transformació intensa, fruit

d'un creixement urbà en general desordenat, per la qual cosa han esdevingut llocs inhòspits, sovint vialment insegurs i deficientment urbanitzats.

La imatge de les entrades a les viles i pobles, fins als anys seixanta del segle passat, s'associava a la presència de llargues fileres d'arbres que els conferia un caràcter de vestíbul dels nuclis urbans. A partir dels anys seixanta, les alineacions es van anar eliminant de la majoria de carreteres per l'increment del trànsit rodad.

Els últims anys s'assisteix a una recuperació de l'espai urbà per als vianants i a una reducció del protagonisme del trànsit. Aquesta reconquesta de l'espai públic urbà ha arribat, també, a les vies d'accés a la ciutat, com en el cas del projecte de millora del paisatge de l'accés sud a Granollers.

El projecte de millora del paisatge de l'accés sud a Granollers, BP-5002, al pla de Palou

El projecte de millora paisatgística de l'accés sud de Granollers per la carretera del Masnou BP-5002, al lloc conegut com pla de Palou, es va portar a terme entre els anys 2005 i 2007 d'acord amb el conveni de col·laboració entre tres administracions públiques: el Departament de Política Territorial i Obres Públiques, la Diputació de Barcelona i l'Ajuntament de Granollers.



L'any 2005 l'accés sud a Granollers per la carretera BP-5002 presentava l'aspecte inacabat de moltes entrades a nuclis urbans però oferia oportunitats de millora.



Els objectius principals del projecte eren permetre el pas dels vianants, millorar la seguretat vial, plantar arbrat i tractar els límits de la via en contacte amb un espai agrícola singular, el pla de Palou.

Àmbit paisatgístic

El pla de Palou, al sud de Granollers, correspon a l'antic terme del poble de Palou, annexionat a aquesta ciutat l'any 1928. Es tracta d'una plana delimitada per la via del ferrocarril, pel riu Congost i per les serres de Llevant i Ponent. El mosaic agrícola està estructurat per una xarxa de camins rurals, entre els quals cal remarcar el camí Ral, al llarg del qual se situen diferents masies i una església d'origen romànic. Altres elements construïts d'interès patrimonial són els carrers de cases entre mitgeres, habitades als segles XVIII-XIX per treballadors del camp, i que formen petites agrupacions lineals adjacents a la carretera.

A les darreres dècades, la proliferació d'activitats i construccions ha alterat parcialment el paisatge, tot i que el lloc encara manté el seu caràcter agrari i singular en una de les zones més actives del Vallès. Això ha estat possible perquè l'Ajuntament de Granollers ha defensat fermament el caràcter obert del pla, fins que el 2007 el POUM el va classificar com a sòl no urbanitzable.

La carretera BP-5002 travessa longitudinalment el pla de Palou i ha estat, pràcticament fins avui, el principal accés a Granollers des de l'autopista AP-7.

L'avantprojecte de l'actuació al pla de Palou va ser redactat pel Servei de Paisatge de la Direcció General d'Arquitectura i Paisatge l'any 2005, i el projecte executiu va ser redactat l'any 2006 per un equip multidisciplinari encapçalat pels arquitectes Quim Rosell i Natalia Bernárdez, sota la direcció del Servei de Paisatge. La superfície total de l'actuació és de 29.000 m², i el cost total (cofinançat per les tres parts signants del conveni), de 2.448.833,23 euros. Les obres es van licitar l'any 2006 i van finalitzar l'any 2007.

El projecte abraça el tram de la carretera BP-5002 comprès entre el nus d'accés a l'autopista i el nucli urbà de Granollers,



El projecte va prestar una gran atenció a l'elecció dels materials, les textures, els colors i les espècies vegetals per tal de crear un espai lineal ben inserit i que harmonitzés amb l'entorn rural.

d'1,5 km de longitud i on, fins a mitjan segle XX, hi havia fileres d'arbres a banda i banda.

La imatge del pla de Palou en el moment d'iniciar el projecte oferia oportunitats de millora notables: entorn de qualitat, visió àmplia del paisatge agrícola del pla de Palou i disponibilitat d'espai per actuar.

Objectius

Els objectius específics i les mesures adoptades pel projecte van ser:

- restituir una imatge global i unitària de la carretera adaptant-ne la secció i la planta als condicionants físics i necessitats funcionals actuals;
- plantar arbrat viari al llarg del tot el traçat, tot potenciant les visuals més valuoses del lloc i filtrant la visió dels espais i construccions menys afortunats;
- delimitar i definir formalment els espais adjacents a la carretera tot vetllant per la seva seguretat, funcionalitat i harmonia



- habilitar espais públics de circulació i estada per a vianants;
- pacificar el trànsit redefinint la secció;
- suprimir línies aèries de subministraments i tanques publicitàries.

Un dels principals reptes va ser resoldre l'asimetria que presenten les dues vores de la carretera: a la banda est de la carretera hi ha més construccions i activitats, menys espais lliures i obertures visuals més intermitents, mentre que a ponent la visió sobre l'entorn és més constant.

Característiques

El projecte té com a idea força principal restaurar el caràcter de la carretera com a "porta de la ciutat": al llarg del seu recorregut, la BP-5002 ha d'esdevenir un itinerari privilegiat pel qual percebre l'aproximació al nucli urbà i el seu entorn. Una segona idea força és la millora de la funcionalitat i del confort urbà de la via, especialment per a veïns i vianants.

El projecte planteja la carretera com a element estructurador i integrador de les activitats i construccions adjacents. El disseny d'una secció asimètrica resol les diferències entre els dos costats de la carretera. La plantació selectiva de vegetació a les cruïlles entre els camins i la carretera estableix una connexió visual lògica entre ells.

Les principals actuacions van ser:

- reducció de la calçada de trànsit rodat de 9,5 a 7 metres d'amplada
- semaforització, millora de la senyalització i ordenació de les àrees d'aparcament
- implantació de voreres d'amplada variable amb un pas mínim d'1,5 metres
- pavimentació de les voreres amb llambordins de dos colors, que evocuen l'estructura agrària que travessen
- plantació d'una línia d'aurons (*Acer freemani*) en el costat de llevant
- plantació de petites agrupacions d'arbres d'una sola espècie en el costat de ponent per reforçar els llocs d'interès
- plantació de massissos lineals de plantes herbàcies en parterres i entre els camps i la vorera
- soterrament de les línies de subministrament aèries i millora de la xarxa de drenatge i d'aigua
- eliminació de les tanques publicitàries.

Conclusions

Gràcies a l'execució del projecte, el pla de Palou, que tant els residents com les persones de pas han viscut com un espai perifèric, viàriament insegur i de difícil accessibilitat, s'ha dignificat i transformat en un espai accessible i confortable, alhora que el paisatge de l'accés al nucli urbà de Granollers ha millorat sensiblement.

La millora paisatgística dels espais litorals

Introducció

Els espais litorals han estat sotmesos en els últims seixanta anys a una forta pressió urbanitzadora. Urbanitzacions, residències unifamiliars, apartaments, hotels i restaurants, càmpings, establiments ludicoesportius, etc., han ocupat milers d'hectàrees que formen quasi un continu urbà que ha significat una pèrdua de valors paisatgístics, ambientals i d'identitat.

En els darrers anys, el Govern de Catalunya, amb la voluntat de frenar aquest procés i de millorar la qualitat dels paisatges de la costa catalana, ha impulsat iniciatives com l'aprovació del Pla director urbanístic del sistema costaner.

El projecte del Parc del pinar de Perruquet de Vila-seca és un bon exemple de la voluntat d'un municipi, en col·laboració amb la Generalitat de Catalunya, de reconquerir espais d'alt valor estratègic en la façana litoral.

El projecte del Parc del pinar de Perruquet de Vila-seca

El Parc del pinar de Perruquet és un espai situat a primera línia de mar, entre el passeig marítim i el passeig de Pau Casals, a la platja de la Pineda de Vila-seca, que forma part de la façana urbana.

El Parc és el resultat del llarg procés de desurbanització d'un tram del front marítim que va iniciar l'Ajuntament amb la revisió del PGOU de l'any 1993. L'espai estava ocupat per activitats privades de tipus turístic i el planejament urbanístic municipal anterior preveia un desenvolupament que mantenia la titularitat privada de la majoria dels terrenys, amb edificabilitats d'ús residencial a primera línia de mar.

Per evitar-ne la urbanització i la formació d'un barrera entre la platja i el nucli urbà, entre 1995 i 2004 l'Ajuntament va procedir a expropiar i adquirir els terrenys de la zona, que va coincidir amb la urbanització del passeig marítim, que també es va realitzar amb la col·laboració del Departament de Política Territorial i Obres Públiques.

El front marítim de la pineda té una superfície total de 12,5 hectàrees (entre passeig marítim i zones verdes), de les quals 3,8 ha corresponen al Parc del pinar de Perruquet. Les inversions públiques gestionades per l'Ajuntament en els últims anys, destinades a l'adquisició i/o expropiacions de terrenys, han estat de 5,8 milions d'euros.

L'any 2005, l'Ajuntament de Vila-seca va convocar un concurs que va guanyar l'avantprojecte de l'arquitecte Gerard Veciana. Al final del mateix any es va signar el conveni de col·laboració entre l'Ajuntament i el Departament de Política Territorial i Obres Públiques per al cofinançament de l'actuació i s'inicià la redacció del projecte. Les obres van tenir lloc entre els anys 2007 i 2008.

D'acord amb el Conveni signat, es va crear una comissió de seguiment integrada per personal tècnic de l'Ajuntament de Vila-seca i de la Direcció General d'Arquitectura i Paisatge i es va repartir el cost de les obres a parts iguals, de manera que finalment el Departament de Política Territorial i Obres Públiques va aportar la quantitat de 1.447.856 euros.

Àmbit paisatgístic

L'àmbit del parc abraça una franja allargada de 500 metres de longitud i amplada variable entre 50 i 100 metres. La superfície es divideix entre una àrea de pineda consolidada de 170 metres de llarg i 14.384 m², al nord, i una àrea on només hi ha dos grups de pins pinyers de 240 metres de llarg i 17.301 m², al sud, separades per una parcel·la privada.



El 1994, a vol d'ocell, el pinar de Perruquet mostra la seva posició privilegiada a primera línia del litoral i la seva ocupació per activitats turístiques privades que actualment s'han desmantellat.

Objectius

Un dels reptes de la recuperació d'aquest espai era la dificultat de mantenir els grups de pins existents, atès que l'efecte d'aerosol marí condiciona la viabilitat de la vegetació, tal com confirmen diferents estudis i l'experiència dels tècnics municipals.

A partir d'aquest condicionant, es van definir els objectius següents:

- Mantenir i conservar la pineda de l'àrea consolidada, al sector nord.
- Establir itineraris a través de la pineda.
- Construir un dipòsit regulador d'aigües pluvials per absorbir les avingudes estacionals.
- Crear al sector sud una estructura singular per donar ombra, com alternativa a l'arbrat.
- Implantar un programa de parc urbà amb una gran superfície per a actes cívics.



A l'àmbit sud del Parc del pinar de Perruquet hi havia una pineda malmesa per l'efecte de l'aerosol marí. El projecte va resoldre la manca d'ombra suplint els pins que no poden créixer satisfactòriament en aquestes condicions per elements singulars.

Característiques

ÀMBIT DE LA PINEDA

A l'àrea de pineda consolidada, de 240 metres de llarg per 75 metres d'ample, amb una superfície de 16.200 m², es va plantejar bàsicament de conservar-la i de crear-hi uns itineraris de circulació que mantiguessin els espais intermedis com a superfícies no transitables.

A la franja més pròxima al passeig de Pau Casals es van col·locar grans parterres i paviment amb formigó acolorit seguint el patró formal de l'escorça del pi, es van plantar espècies entapissants i arbustives i es va densificar la pineda.

ÀMBIT DEL PARC URBÀ

A l'àrea del sud-oest, de 170 metres de llarg per 85 d'ample, amb una superfície de 13.700 m², els pins no arribaven a ocupar



Les estructures arborescents que suporten una malla formen una gran pèrgola que evoca un sostre vegetal i proporciona ombra, i que també respon a la voluntat de singularitzar el lloc.

el 15% de la superfície. S'hi va assignar un programa funcional de parc urbà, amb àrees d'estada, de jocs infantils i apte per a esdeveniments cívics (ballades de sardanes, concerts, etc.).

S'hi van preveure elements singulars per suplir l'ombra de l'arbrat (estructures metàl·liques arborescents de 9 metres d'altura que suportaven una malla hexagonal que formava una gran pèrgola i simulava una cobertura vegetal a base de peces de material sintètic reciclat), alguns arbres de nova plantació (palmeres de port gran) i un estany amb un dipòsit de gran capacitat en el subsòl, que actua com a regulador en casos de fortes pluges.

Conclusions

L'actuació del Parc del pinar de Perruquet enfatitza un espai de valor estratègic per a la qualificació del litoral i del front marítim de Vila-seca.

La construcció d'una pèrgola de grans dimensions, evocant les formes arbòries, respon a la voluntat de l'Ajuntament de singularitzar el lloc, d'acord amb una tendència manifesta en altres intervencions en espais públics.

El projecte busca l'equilibri entre aquesta singularització i un cert manteniment de la naturalitat, d'acord amb els objectius generals de les actuacions pilot promogudes pel Departament de Política Territorial i Obres Públiques.

Les actuacions en camins de ronda

En aquest apartat sobre els espais litorals, també cal fer referència, encara que breument, a les actuacions en camins de ronda corresponents a la línia d'inversió iniciada a principi dels anys 2000, atès que l'article 8 de la Llei 8/2005, de protecció, gestió i ordenació de paisatge, preveu com a finalitats de les actuacions sobre el paisatge tant: "l'articulació harmònica dels paisatges, amb una atenció particular vers els espais de contacte entre els àmbits urbà i rural i entre els àmbits terrestre i marí", com "l'atribució del valor al paisatge com a recurs turístic".

Les actuacions en camins de ronda són molt rellevants en l'espai costaner, perquè han de fer accessible als ciutadans la major part de la costa catalana i perquè transcorren per espais de gran valor paisatgístic. Aquestes actuacions suposen de vegades la consolidació d'un traçat ja existent i d'altres, l'obertura de nous trams, sempre amb gran cura pels valors paisatgístics i ambientals i per la seguretat dels usuaris.

En aquest sentit, la Direcció General d'Arquitectura i Paisatge ha promogut l'elaboració d'un estudi que comprèn un inventari i una diagnosi de l'estat actual dels camins de ronda del litoral català i que aporta criteris i directrius paisatgístiques encaminades a dirigir les futures actuacions. Algunes de les actuacions en camins de ronda que s'han executat durant aquests anys són les corresponents al camí del castell de Sant Esteve a la

pineda d'en Gori (Palamós), de Sa Conca a cala Nans (Cadaqués), de cala Tamariua a cala Fornells (el Port de la Selva) i de la platja d'es Codolar a es Cars (Tossa de Mar). Està previst l'inici d'actuacions en els camins de ronda entre Tamariu i cala Pedrosa (Palafrugell), de cala Pedrosa al far de Sant Sebastià (Palafrugell), de sa Riera al cap sa Sal (Begur), de la platja de Garbet a la platja de les Assutzenes (Colera) i de la platja Fenals a la platja de Lloret (Lloret de Mar).

Actuacions en l'àmbit de la xarxa de carreteres

Introducció

Les carreteres són elements remarcables dels paisatges contemporanis, tant per la seva presència arreu, com perquè són itineraris de percepció de l'entorn. Les carreteres considerades com a itineraris paisatgístics solen acompanyar-se d'un seguit d'espais i elements: àrees d'estada (miradors, pícnic, aparcaments), infraestructures (mobiliari, contenidors) i elements informatius (rètols, taules d'orientació), la funció dels quals és proporcionar confort i seguretat i estimular l'observació i el contacte amb l'entorn.

També és habitual, com en el cas descrit a continuació, que s'aprofitin amb aquest objectiu els espais desafectats per la rectificació de revolts dels antics traçats.

Les millores d'integració paisatgística de la carretera C-31 al seu pas pel parc del Garraf

La carretera C-31, coneguda popularment com "les costes del Garraf", en el seu pas pel Parc del Garraf, al llarg d'uns 12 km, és un itinerari molt freqüentat, ple de revolts que ofereixen unes vistes excel·lents del paisatge. Es pot considerar una de les carreteres cornisa més apreciades de la costa catalana pel seu atractiu paisatgístic.



L'any 2006 la Direcció General de Carreteres va promoure el projecte Mesures d'integració de la carretera C-31 al seu pas pel Parc del Garraf per adequar i millorar els espais de mirador i les àrees d'emergència.

Àmbit paisatgístic

Els àmbits objecte de l'actuació eren antics trams de carretera que havien quedat obsolets o espais adjacents que s'utilitzaven com a mirador o zona de descans. Tots mostraven una situació precària i unes condicions que desmereixien el conjunt de la carretera.

La Direcció General d'Arquitectura i Paisatge va col·laborar amb la Direcció General de Carreteres durant el procés de redacció del projecte amb l'aportació de criteris i propostes concretes d'ordenació per a ser introduïdes en el projecte executiu.

Objectius

Els objectius plantejats van ser:

- Seleccionar els espais aptes com a àrees de descans i mirador i restaurar els eixamplaments per a zones d'emergència innecessaris amb vegetació pròpia de l'entorn.
- Definir els elements tipus (aparcament, superfícies per als vianants, elements de límit i contenció i mobiliari) amb criteris de funcionalitat i simplicitat.
- Plantar vegetació per a la qualificació dels espais, en harmonia amb la de l'entorn.
- Col·locar els elements de senyalització i el mobiliari imprescindibles, per raons de qualitat paisatgística i per reduir les necessitats de manteniment.



Un dels criteris principals de qualitat paisatgística per a la reordenació dels espais de descans i mirador de la carretera de les costes del Garraf va ser l'homogeneïtzació i la simplificació dels materials i elements.

Característiques

L'actuació va comprendre l'ordenació d'onze àrees de descans i mirador i algunes zones de parada d'emergència. Les

dimensions dels espais eren variables; no se'n va ampliar cap per evitar l'aparició de murs visualment molt exposats des del costat mar.

Com a paviments es va proposar aglomerat diferenciat del de la calçada per als espais rodats, formigó acolorit per a les superfícies d'aparcament i de vianants, i lloses irregulars de pedra calcària per als espais d'estada. Els elements de límit, murets i ampits són de maçoneria de pedra calcària i el mobiliari (taules i seients) també són peces massisses de pedra calcària.

Conclusions

Aquest projecte de col·laboració entre dues direccions generals del Departament de Política Territorial i Obres Públiques va ser un exemple de la relació transversal del paisatge i també una experiència pilot de treballar coordinadament des de l'inici dels processos de disseny.

Millora mediambiental i paisatgística dels àmbits fluvials

Introducció

Els àmbits fluvials metropolitans són espais que han sofert fortes modificacions a causa dels creixements urbanístics i l'ocupació per infraestructures. Sovint esdevenen espais residuals on la ciutat situa les activitats i usos que no vol al seu interior. En els últims anys les estratègies de renovació urbana i de recuperació mediambiental han invertit aquests processos per convertir-los en espais públics accessibles, transitables i connectats amb itineraris i nuclis urbans propers.

A continuació es descriu el projecte de millora mediambiental i paisatgística de l'espai fluvial del riu Llobregat, que s'inscriu en aquesta línia.



En el tram I, entre Martorell i la riera de Rubí, destaquen les actuacions de plantació d'arbrat al voltant de les infraestructures per reduir-ne l'impacte visual.

El projecte de millora mediambiental i paisatgística de l'espai fluvial del riu Llobregat a la comarca del Baix Llobregat

El projecte de recuperació mediambiental i paisatgística del Llobregat vol a recobrar els valors naturals i paisatgístics del seu curs baix i recuperar-lo com a espai de lleure per a la ciutadania. L'actuació és fruit del conveni signat entre el Ministeri de Medi Ambient i Medi Rural i Marí i el Departament de Medi Ambient i Habitatge per portar a terme actuacions de millora en l'àmbit fluvial del Baix Llobregat en concepte de mesures correctores i compensatòries vinculades al conjunt d'infraestructures pendents d'executar.

Per tal de coordinar aquestes actuacions, es va crear l'any 2006 la comissió de seguiment per al desenvolupament de les actuacions del Consorci per a la Recuperació i Conservació del Riu Llobregat, integrada pel Ministeri de Medi Ambient, el



En el tram II, riu avall de Sant Boi, s'han introduït uns deflectors a la llera del riu que contribueixen a recuperar un curs més natural.



En el tram II, en una zona ocupada per horts a tocar de la població de Sant Boi, s'ha creat un parc urbà que connecta el nucli urbà i els espais del riu Llobregat.

Departament de Medi Ambient i Habitatge, el Departament de Política Territorial i Obres Públiques, el Consell Comarcal del Baix Llobregat, la Diputació de Barcelona i l'Àrea Metropolitana de Barcelona.

Àmbit paisatgístic

El projecte de millora en un principi es va dividir en dos trams: el tram I, entre Martorell i la riera de Rubí, i el tram II, entre el viaducte de l'AVE (Sant Joan Despí - Sant Boi de Llobregat) i el pont de la C-31 (el Prat de Llobregat - l'Hospitalet de Llobregat). El cost previst de l'actuació era de 12 milions d'euros.

Objectius

Les actuacions es van agrupar en les tres línies següents:

- Recuperació de la llera: accions que inclouen enderroc, neteja d'abocaments, moviments de terres, proteccions dels marges, rebliment amb terres, esbrossada, revegetació de la ribera, noves plantacions a la terrassa fluvial, als talussos i als espais denudats per l'afectació de les infraestructures.
- Recuperació de les unitats d'interès: accions encaminades a rescatar algunes zones per atorgar-los un valor d'espai fluvial amb funcionalitat socioambiental.
- Millora de l'accessibilitat: accions dirigides a la recuperació i implantació de camins longitudinals i transversals per permetre la connexió amb espais d'interès, els nuclis urbans i la xarxa de mobilitat.

Característiques

TRAM I

Les actuacions van consistir en la implantació del camí del riu des del pont del Diable, a Martorell, fins a l'estació de Castellbisbal, en la plantació d'arbrat de ribera a les terrasses fluvials seguint ordenacions estratègiques que qualificaven l'espai del riu i contribuïen a tancar les infraestructures, i en el tractament de les zones d'especial interès com a espais equipats per al lleure.

TRAM II

Les actuacions es van concentrar en l'accessibilitat i en la gestió de la vegetació. Es va millorar l'accessibilitat amb el nucli urbà de Sant Boi amb una passera que permetia l'accés a l'espai fluvial, es van recuperar com a parc terrenys ocupats per horts i es van crear unes illes de vegetació per fomentar-ne l'expansió i per introduir-hi elements deflectors que ajudessin a desviar el flux d'aigües baixes i evitar-ne el curs recte.

Conclusions

La millora mediambiental i paisatgística de l'espai fluvial del riu Llobregat forma part d'un projecte més ampli de tot l'àmbit fluvial del Baix Llobregat, i comporta una implicació significativa i àmplia per part de les administracions públiques per recuperar aquest espai per a la ciutadania.

Actualment en el tram intermedi (que coincideix amb l'AVE) s'estan executant diverses accions que han de culminar amb un projecte d'adequació i connexió que fomenti l'ús longitudinal i transversal de tot el tram.

També és important destacar que l'actuació millora un paisatge fluvial que és visible des dels principals accessos viaris i ferroviaris de l'àrea metropolitana de Barcelona.

Epíleg

En el moment d'implementar la nova política de paisatge, es va creure oportú promoure actuacions de millora paisatgística amb caràcter pilot, que poguessin aportar estratègies, solucions i criteris adequats com a models de referència per a futures actuacions públiques o privades.

Les actuacions pilot que s'han portat a terme han estat el resultat del treball transversal al si de l'Administració, i del treball i

la reflexió compartits pel Servei de Paisatge de la Direcció General d'Arquitectura i Paisatge i les administracions amb qui ha cooperat.

Ahora, l'experiència adquirida ha de servir per orientar les actuacions de millora paisatgística impulsades pels ajuntaments que s'acullen a subvencions del Fons per a la protecció, la gestió i l'ordenació del paisatge.

PROJECTES

DIRECCIÓ DE SERVEIS DE L'ESPAI PÚBLIC DE LA MANCOMUNITAT DE MUNICIPIS DE L'ÀREA METROPOLITANA DE BARCELONA. *Projecte marc de recuperació mediambiental de l'espai fluvial del Llobregat a la comarca del Baix Llobregat*, Mancomunitat de Municipis de l'Àrea Metropolitana de Barcelona, Consell Comarcal del Baix Llobregat, Diputació de Barcelona, Barcelona [Biblioteca del Departament de Política Territorial i Obres Públiques], 2003.

SERVEI DE PAISATGE DE LA DIRECCIÓ GENERAL D'ARQUITECTURA I PAISATGE. *Avantprojecte d'execució de millores del paisatge de l'accés sud de Granollers*, Ajuntament de Granollers, Departament de Política Territorial i Obres Públiques, Diputació de Barcelona, Barcelona [Biblioteca del Departament de Política Territorial i Obres Públiques], 2005.

ROSELL, Quim i BERNARDEZ, Natalia. *Projecte d'execució de millores del paisatge de l'accés sud de Granollers*, Ajuntament de Granollers, Departament de Política Territorial i Obres Públiques, Diputació de Barcelona, Barcelona [Biblioteca del Departament de Política Territorial i Obres Públiques], 2006.

ARTEKS ARQUITECTURA i VECIANA, Gerard. *Projecte de parc del Pinar de Perruquet, la Pineda Vila-seca*, Ajuntament de Vila-seca, Departament de Política Territorial i Obres Públiques, Andorra la Vella [Biblioteca del Departament de Política Territorial i Obres Públiques], 2006.

FERNÁNDEZ DE LA REGUERA, Alfred, CICSA i ECAFIR. *Projecte executiu de recuperació mediambiental de l'espai fluvial del Llobregat a la comarca del Baix Llobregat, tram 1, fase 1*, Mancomunitat de Municipis de l'Àrea Metropolitana de Barcelona, Agència Catalana de l'Aigua, Consell Comarcal del Baix Llobregat, Departament de Política Territorial i Obres Públiques, Diputació de Barcelona, Barcelona [Biblioteca del Departament de Política Territorial i Obres Públiques], 2006.

BATLLE I ROIG ARQUITECTES i TYPESA. *Projecte executiu de recuperació mediambiental de l'espai fluvial del Llobregat a la comarca del Baix Llobregat, tram 2*, Mancomunitat de Municipis de l'Àrea Metropolitana de Barcelona, Agència Catalana de l'Aigua, Consell Comarcal del Baix Llobregat, Diputació de Barcelona, Barcelona [Biblioteca del Departament de Política Territorial i Obres Públiques], 2006.