

K 72
DEL B

KATARINABERGET

UTREDNING OCH BEVARANDEFÖRSLAG 1972

DEL B BYGGNADSHISTORISKT REGISTER

K A T A R I N A B E R G E T

**Utredning och bevarandeförslag 1972
(K 72)**

Del A Huvudtext

Del B Byggnadshistoriskt register

**Del C Bostäder, befolkning och boende-
förhållanden**

Del D Butiker vid Götgatan

Stockholm 1972



B. Byggnadshistoriskt register

Föreliggande katalog redovisar en kort byggnadshistorik över varje fastighet inom utredningsområdet Katarinaberget. Historikerna utgör i sammandrag resultatet av en inventering av bebyggelsen och forskningar kring de enskilda husens historia som utförts vid stadsmuseets byggnadsavdelning i samarbete med fastighetskontoret. En sammanfattande bebyggelse- och utbyggnadshistoria över hela området ingår i utredningens huvudtext avsnitt II.1.

Utredningsarbetet har omfattat litteratur- och arkivstudier i syfte att få fram data om de enskilda husens byggnadshistoria. Härvid har främst nyttjats Stockholms stads brandförsäkringskontors arkiv (fastighetsbeskrivningar och värderingar) och Stockholms stadsarkiv, (byggnadsnämndens arkiv, mantalslängder, bouppteckningar, köpehandlingar, fastighetsvärderingar och tomtkartor etc). Dessutom har i vissa fall den Westinska handskriftssamlingen i Uppsala Universitetsbibliotek nyttjats. För den yngre bebyggelsen - uppförd efter 1875 - har i allmänhet de data som redovisas i byggnadsnämndens utredning "Malmarna" använts, i vissa fall har dock kompletteringar varit nödvändiga att göra. Av utrymmesskäl är det omöjligt att i denna kortfattade katalog ge källhänvisningar till de uppgifter som meddelas. Det material som framställningen bygger på finns emellertid samlat i avskrift och excerperingar i stadsmuseet, dit den intresserade hänvisas för fördjupade studier.

Inom hela området har samtliga fastigheter inklusive gårdshus besiktigats vad gäller exteriörer, gårdar, portgångar och trapphus. I de äldre byggnaderna - uppförda före 1875 - har i de flesta fall samtliga lägenheter besökts. Hela området har fotografiskt dokumenterats vad gäller exteriörerna. I vissa delar har också interiörerna fotograferats.

Katalogen är uppställd i bokstavsordning kvartersvis. Den aktuella registerkartans fastighetsbeteckningar har använts. Se karta i slutet av skriften. Fastigheter på parkmark eller stadsägor har

förtecknats i anslutning till intilliggande kvarter.

När två årtal anger byggnads tillkomst avser det första tid för byggnadslov och det andra tid för slutbesiktning.

Vid angivelsen i registret om byggnadernas material har för undvikande av upprepningar i allmänhet endast avvikelser från de vanligaste förekommande materialen angivits. Så har stommens material enbart angivits för trähus, då de flesta husen i området är stenhus, d v s att i äldre hus de bärande väggarna är murade av tegelsten och att i yngre hus såväl väggar som bjälklag består av obrännbart material. Det vanligaste taktäckningsmaterialet är ytbehandlad stålplåt, målad i svart eller rött, i registret noteras i allmänhet detta samt avvikelser härifrån, t ex i form av koppartak eller tegeltak.

Gatufasadens huvudsakliga ytmaterial är oftast puts i någon form. När putsen, som består av sand, bindemedel och vatten, anbringas sker detta normalt i flera skikt, varvid ytputsens utseende varierar. Vanligast är slätputs, profilerad puts, spritputs och skrapad puts. Här följer några definitioner:

Med slamning avses tunn ytputs som avjämnats med mjuk borste, varigenom de bakomliggande murstenarnas form framträder.

Med slätputs avses ytputs i allmänhet påslagen med slev och avjämnad med rivbräda, en träskiva med handtag.

Med profilerad puts avses ytputs formad med hjälp av profilmallar.

Med spritputs avses ytputs med grov ytstruktur bildad genom att sand med grov sten av ensartad kornstorlek ingår i materialet. Ej brädriven.

Med skrapad puts avses genomfärgad ytputs som avrivits med spikbräda.

I registret anges normalt inte dessa olika former av ytputs, då det vanligaste är att kombinationer av dessa förekommer på samma fasad. Däremot anges putsens ytbehandling, när den inte

består av färg, anstruken med pensel som förr var det vanligaste. Med sprutbehandling avses således att putsen ytbehandlats med en tunnputs som anbragts på ytan genom sprutning eller stänkning. Mindre ofta förekommer tegel eller trä som huvudmaterial i fasader, detta anges i registret. Som kompletterande material i fasaderna förekommer bl a gips, trä, plåt och sten, dessa anges oftast inte i registret. För fasader på trähus betyder locklistpanel stående brädpanel, vars springor täckts med lister.

Björns Trädgård 3

Östgötagatan 16, Björns Trädgårdsgränd 1
Televerket kontorsbyggnad och telestation. 5 vån
mot Björns Trädgårdsgränd, koppartak, slammad
fasad, 1 vån mot Östgötagatan, gråmålat plåttak,
slät- och spritputsad fasad. Uppförda 1917-1918,
arkitekt F O Lindström, byggmästare O Elgström.



Björns Trädgård 3
Björns Trädgårdsgr 1



Björns Trädgård 3
Östgötag 16



Björns Trädgård 4
Tjärhovsg 3

Björns Trädgård 4

Östgötagatan 18-20, Tjärhovsgatan 3
Bostadshus 5 vån, brunt plåttak, putsad,
sprutbehandlad fasad, sten i bottenvån. Port-
gången delvis moderniserad men enstaka bygg-
nadsdetaljer kvar från byggnadstiden. Gården as-
falterad. Uppförd 1909-1910, arkitekt Dorph och
Höög, byggherre och byggmästare A J Tornell och
A Forsell.



Björns Trädgård 5
Björns Trädgårdsgr 3
Tjärhovsg 1

Björns Trädgård 5

Tjärhovsgatan 1, Björns Trädgårdsgränd 3
Bostadshus 6 vån, koppertak, putsad fasad,
gul och grå. Vålhallen och typisk 20-talsport-
gång.

Uppförd 1927-1929, arkitekt Paul Hedqvist,
byggherre och byggmästare E Råland.

Stä 7131 invid kv Björns Trädgård

Kapellgränd 10

Elverkets transformatorstation. Nybyggnad
1958. Ritn sign J.M. Grått plåttak, fasaden
putsad och sprutbehandlad i flera färger.

Stä 7129 invid kv Björns Trädgård

Kapellgränd 12

Maskinhall för Elverket. Fastigheten av 1
vånings höjd och 9 fönsteraxlars bredd. Ny-
byggnad 1902, arkitekt troligen Ferdinand
Boberg. Enligt ritningen skulle huset upp-
föras i 5 fönsteraxlars bredd. Tillbyggnad
skedde 1918 av 2 fönsteraxlar och 1924 av
ytterligare 2. Grått plåttak, tegelfasad.



Stadsäga 7129, 7131
inom Björns Trädgård
Kapellgr 14-10



Stadsäga 7130
inom Björns Trädgård
Kapellgr 14
Östgöttag 14

Stä 7130 invid kv Björns Trädgård
Kapellgränd 14, Östgöttagatan 14
Elverket Katarinastationen (5 vån) maskinhall,
ackumulatörtrum, transformatorhall, bostadslä-
genheter. Utbyggnad av Katarinastationen skedde
1923-24. Ritn sign av Gustav de Frumerie. Tegel-
tak, sprutbehandlad putsfasad.



Buketten 1
Folkungag 107
Tjärhovsg 58
Borgmästarg 2

Buketten 1

Folkungagatan 107, Tjärhovsgatan 58, Borgmästar-
gatan 2

Bostadshus (4 vån), svart plåttak, brun sprut-
behandlad putsfasad. Portgång och trapphus av
enkelt slag. Gården stenlagd.

Borgmästargatan - Folkungagatan uppfört 1883,
Tjärhovsgatan 1885, byggherre K J Edoff och
K W Hjertman.



Buketten 2
Folkungag 105

Buketten 2

Folkungagatan 105, Tjärhovsgatan 56

Bostadshus Folkungagatan (4 vån), Tjärhovs-
gatan (5 vån) varav en våning påbyggd. Svart
plåttak, putsfasad. Portgångar och trapphus
präglade av 1938 års ombyggnad. Gården asfal-
terad.

Husen uppförda 1883-1885, byggherre L J Ström-
berg. 1938 omb. biograf m.m. Fasadändring
Folkungagatan. 1957 nya fönster, fasadändring
Tjärhovsgatan.



**Buketten 3
Tjärhovsg 54**

Buketten 3

Tjärhovsgatan 54, Folkungagatan 103
Husen uppförda 1912-1914, arkitekter Östlihn
och Stark, byggherre L G Larssons sterbhus,
byggmästare E Larsson.

Bostadshus Folkungagatan och Tjärhovsgatan
(6 vån) tegeltak, mörka tegelfasader, bur-
språk och bottenvåning Tjärhovsgatan putsade.
Portgång och trapphus Folkungagatan i välbe-
varad jugendstil. Taket tunnvalvt i portgång-
en, marmorerade och pilasterindelade väggar.
Ursprunglig hiss. Portgång och trapphus
Tjärhovsgatan delvis omgjort på 1930-talet.
Asfalterad gård.



**Buketten 3
Folkungag 103**

Buketten 4

Folkungagatan 101

Bostadshus (4 vån) plåttak, putsad fasad. Enkel
portgång och trapphus med kalkstensgolv och
trappor och ursprungliga snickerier. Trädplanterad
gård med kullerstengångar. Tvättstuga i gul slät-
puts och uthus av trä. Uppfört 1883, byggherre
A Nystedt.

1931 och 1940 fasadrenoveringar.



**Buketten 4
Folkungag 101**



t.h. Buketten 5
Folkungag 99
Renstiernas Gata 15

t.v. Buketten 6
Tjärhovsg 50
Renstiernas Gata 13

Buketten 5

Folkungagatan 99, Renstiernas Gata 15
Bostadshus (5 vån) plåttak och taklist av zinkplåt, putsad fasad. Enkel portgång och trapphus delvis från 30-talets ombyggnad, refflade kalkstenstrappor, marmorerade väggar. Gården asfalterad.

Byggt 1883, byggherre och byggmästare G Pettersson. 1931 ombyggnad, fasadändring.

Buketten 6

Renstiernas Gata 13, Tjärhovsgatan 50
Bostadshus (5 vån) rött plåttak, putsad fasad. Enkel portgång och trapphus, kalkstensgolv, refflade kalkstenstrappor, ursprungliga snickerier. Gården cementerad.

Byggt 1883, byggherre och byggmästare C G Tiderström. 1922 om- och påbyggnad. 1928 delvis ombyggnad och fasadändring.



Buketten 7
Tjärhovsg 52

Buketten 7

Tjärhovsgatan 52
Bostadshus (4 vån) omålat förzinkat plåttak, putsad fasad. Enkel portgång och trapphus med kalkstensgolv och -trappa. Gruslagd och planterad gård.

Byggt 1883, byggherre C Nilsson.



Dalsland 1
Söderg 10

Dalsland 1, delvis bji

Södergatan 10
Bostadshus
Gathus 1 (3 vån + inredd vind) svart plåttak, putsfasad.
Gårdshus 1 vån, tegel med gul slätputs, föreningslokal. Gården asfalterad och murengiven. Uppfört 1885-86, arkitekt O Erikson. Tämligen välbevarad, sen 1880-talsinteriör i trapphus och lägenheter.



Dalsland 2
Söderg 12

Dalsland 2, delvis bjj

Södergatan 12

Bostadshus med verkstadslokaler (3 vån), tegeltak, putsfasad.

Den muromgivna gården är delvis kullerstensbelagd, delvis grusad. Den ursprungliga tomten sträckte sig till Ragvaldsgatan, en ny tomtindelning aktualiserades av nybyggnadsarbeten för Södra Latinläroverket. Enligt mantalslängden 1730 låg ett tvåvånings stenhus vid dåvarande Skaraborgsgatan (Södergatans övre del). Från mitten av 1700-talet verkade här snickarmästare, bl a ebenisten Carl Diedrik Fick från 1794. Denne lät påbygga och nyinreda huset. Våning 1 tr fick förnämlig inredning med bl a helboasering uppdelad i väggfält, skuren i nyklassicistiska motiv. Ombyggnad företogs 1853, vissa inredningsdetaljer är bevarade från denna tid. Husets 1700-talskaraktär dominerar dock, varvid speciellt märks den välbevarade boaseringen. Under 1920-talet användes fastigheten i viss omfattning som annex för skolan.



Dalsland 3
Stigbergsg 42

Dalsland 3

Södergatan 14, Högbergsgatan 42, Kvarngatan 7-11, Ragvaldsgatan 20 och 23

Södra Latinläroverket

3 vån. Huvudbyggnaden och södra delen av västra flygeln har fasad av beklädnadstegel, flyglarna i övrigt putsade.

Skolbyggnaden uppfördes 1888-91 efter ritningar av P E Werming. Samma ritningar användes vid uppförandet av Norra Realläroverket vid Roslagsgatan. Aula med läktare belägen i den halvrunda avsiden. Väggmålning av Einar Forseth i en korridor.

Den östra flygeln innehåller gymnastiksal.

Den västra flygeln på- och tillbyggd senare.



Droskhästen 6
Tjärhovsg 18

Droskhästen 6

Tjärhovsgatan 18

Bostadshus (5 vån) rött plåttak, putsad fasad.

Portgång och trapphus intakta från byggnadstiden, välhållna men enkla. Byggnadsdetaljer såsom träräcke med baluster, marmorgolv och kalkstenstrappor. Gården asfalterad. Byggt 1910, arkitekt Olof Jonsson, byggherre och byggmästare P A Lundin.



Droskhästen 7
Folkungag 63

Droskhästen 7

Folkungagatan 63

Bostadshus (6 vån) svart plåttak, putsfasad. Portgång och trapphus till stor del bevarade från byggnadstiden. Hiss från 1910-talet. Asfalterad gård.

Byggt 1910-1912, byggherre och byggmästare S Karlsson.



Droskhästen 8
Folkungag 61
Östgötag 33

Droskhästen 8

Folkungagatan 61, Östgötagatan 33

Bostadshus (5-6 vån) tegeltak med plåtdetaljer i koppar, mörk tegelfasad med dekor samt bottenvåning i sten. Asfalterad gård.

Byggt 1911-1912, arkitekter S Westholm & J A Bagger, byggherre och byggmästare N J Nilsson.



Droskhästen 9
Östgötag 31
Tjärhovsg 16

Droskhästen 9

Östgötagatan 31, Tjärhovsgatan 16
Bostadshus (5 vån + inredd vind) svart plåttak, putsfasad. Ursprungliga byggnadsdetaljer bevarade, bl a takmålning. Gården asfalterad. Byggt 1911-1918, arkitekt N C Runholm (ändr. av Sam Kjellbergs ritn), byggherre och byggmästare E V Lundin och därefter C J Lindberg.



Droskhästen 12
Folkungag 67

Droskhästen 12

Folkungagatan 67
Bostadshus (6 vån) svart plåttak, sprutbehandlad putsfasad. Gården stenlagd, träd- och blomplanterad. Byggt 1934, arkitekt J Asplund, byggherre Fastighetsföreningen Droskhästen, byggmästare J A Wester.



Droskhästen 13
Folkungag 65

Droskhästen 13

Folkungagatan 65
Bostadshus (6 vån) svart plåttak, putsfasad, takfot och bottenvåning av koppar. Asfalterad gård, delvis planterad. Byggt 1929, arkitekt Paul Hedqvist, byggherre och byggmästare E Råland.



Droskhästen 14
Folkungag 69-71
Tjärhovsg 24

Droskhästen 14

Folkungagatan 69-71, Tjärhovsgatan 24
Bostadshus (7 vån)
Nybyggnad 1969-70, arkitekt Ernst Grönwall.

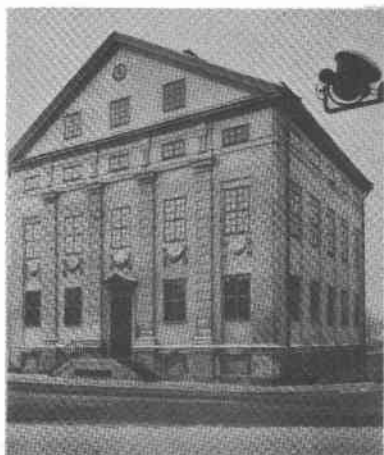


Droskhästen 17
Tjärhovsg 22

Droskhästen 17

Tjärhovsgatan 20-22
Bostadshus (5 vån) tegeltak, tegelfasad. Gården
trädplanterad.
Byggt 1939-1940, arkitekt Sture Frölén, bygg-
herre Fastighetsbolaget Möblerade Bostäder,
byggmästare Bror Bennström.

Drottningen se Glasbruket Östra inom kv.
Drottningen



F d Engelska Hu-
set
Götg 48

f d Engelska huset

Götgatan 48

"Lillienhoffska palatset"

Pressmuseum

Restauranglokal i källarvån

2½ vån + inredd vind. Tegel, gul slätputs.

Byggnaden uppfördes 1668-70 efter ritningar av arkitekten Johan Tobias Albinus. Byggherre var Joachim Pötter-Lillienhoff. Till anläggningen hörde ursprungligen en stor terrasserad trädgård ned mot sjön Fatburen. Endast en mindre planterad trädgårdsyta återstår i dag.

Ursprungligen hade byggnaden troligen en triangelformad gavelfronton och en annan takarkitektur än nu.

Den nuvarande takutformningen tillkom vid en ombyggnad under 1700-talets slut.

Byggnaden var under 1700-talets förra hälft bostad för den engelska ministern i Stockholm - minnet härav lever kvar i kvarterets f d namn. 1745-1888 var Katarina fattighus inrymt i byggnaden.

Fastigheten ombyggd och restauererad under 1930- och 1960-talen. Den inrymmer nu lokaler för Pressmuseum. Praktfull inredning från byggnadstiden har bevarats framför allt i bottenvån där husets paradsvit var belägen. Här finns bl a ornerat stucktak, dekorerade snickerier av olika slag och en elegant dekorerad fasad till paradsängkammarens alkov.



Fiskaren Mindre 14
Fiskarg 6



Fiskaren Mindre 14
Svartensg 21-25



FISKAREN MINDRE 14

Fiskaren mindre 14

Fiskargatan 6-12, Svartensgatan 21-25

Industrianläggning

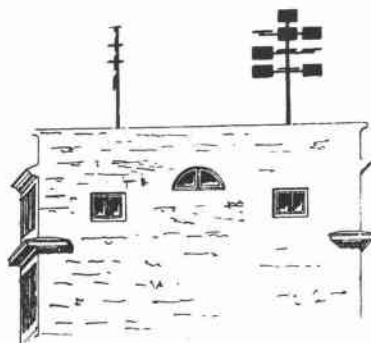
Fabriksbyggnad I (4 vån + inredd vind + sout-terrängvån.) Fasad av tegel. Byggnad II (1 vån). Tvätt- och omklädningshus III (2 vån). Kontorsbyggnad IV (5 vån).

År 1837 uppförde strumpfabrikör Gustav Bång ett 4 vån bostadshus (IV) som han donerade till Telegrafinrättningen. En attikavåning påbyggdes 1838 för en optisk telegraf, en svensk uppfinning från 1700-talets slut. På taket fanns två signalapparater, den ena för korrespondens söder ut på Dalarölinjen, den andra för telegrafering mot Vaxholm och Furusund. Dessa fanns kvar till 1866.

1874-83 användes lokalerna för Telegrafverkets undervisningsanstalt, som även var verksam där under några år på 1890-talet. Huset nu kontor. Svart plåttak, putsad fasad.

Fabriksbyggnaden I uppfördes 1895 efter ritningar av F R Enblom samt tillbyggdes österut 1901. Den utgör ett av de bästa exemplen på saklig industriarkitektur från denna tid i Stockholms innerstad. Den uppfördes som verkstäder för Televerket.

Fastigheten inköptes 1913 av Stille-Werner. Byggnaderna II och III uppfördes 1933-40 i 1 och 2 vån med putsade fasader.



Optiska telegrafen i Stockholm.

Fiskaren mindre 15

Svartensgatan 19, Mosebacke Torg 9,

Östgötagatan 5

Bostadshus (5 vån + sout vån) svart plåttak,
sprutbehandlad putsfasad med stendekor.

Trapphus: vit marmortrappa, marmorerade väggar,
ursprunglig hiss.

Byggnaden uppfördes 1903-05, arkitekter V Bo-
din och B Almqvist, byggherre och byggmästare
F R Larsson.



Fiskaren Mindre 15
Mosebacketorg 9
Svartensg 19

Fiskaren mindre 16

Mosebacke Torg 7, Fiskargatan 2-4, Östgöta-
gatan 3

Mosebacke vattentorn

Industrialanläggning med bostad i bv, rött Haga-
tegel.

Sockel och bas av stockholmsgranit med lister
och bekröningar

Tornets höjd 78,5 m över Saltsjön

Vattenbehållaren av järnplåt rymmer 104 m³

Uppfördes 1895-96, arkitekt Ferdinand Boberg,
byggmästare S O Bandelin.



Fiskaren Mindre 16
Mosebacketorg 7



Fiskaren Större 1
Götg 25
Svartensg 1

Fiskaren större 1

Götgatan 25, Svartensgatan 1
 Bostadshus (4 vån) rött plåttak, fasad med skrapad puts, putsad sockel. Portgång och trapphus har byggnadsdetaljer från 1860-talet bl a hög panel, kalkstenstrappor och -golv. Gården stenlagd. Uthus från 1860-talet. Ett stenhus tillhörigt hökaren Per Jacobson Möller fanns 1676 på tomt.

1757 lät enligt handlingarna hökaren Sven Mellenius bygga ett trevånings stenhus i hörnet av Göt- och Svartensgatan. Troligen ingick det gamla huset i nybyggnaden. 1758 tillbyggdes södra flygeln och nybyggdes den norra. 1858 gjordes en fristående trappbyggnad vid södra flygeln. 1862 genomfördes en fullständig ändring och påbyggnad med 1 våning. Byggherre var L Lindblad. Fasaden förändrades delvis 1930.



Fiskaren Större 2
Götg 23

Fiskaren större 2

Götgatan 23
 Bostadshus (gathus 4 vån) rött plåttak, takfot av tegelfasad med putsdekor. Gårdshus (4 vån), gul slätputs. Interiören nästan helt bevarad sedan byggnadstiden med bl a höga paneler, takfriser och rosetter. Gården asfalterad, f d tvättstuga. Byggt 1891-1892, byggherre och byggmästare C Molin.



**Fiskaren Större 3
Götg 21**

Fiskaren större 3
Götgatan 21

Bostadshus (5 vån) rött plåttak, putsfasad. Interiören från byggnadstiden, portgång med marmorgolv och marmorerade väggar. Gården asfalterad.

Byggt 1928-1930, arkitekter J Herbert och A Sjöqvist, byggherre A Sjöqvist, byggmästare G Andersson.



**Fiskaren Större 6
Hökens g 6**

Fiskaren större 6

Hökens gata 6

Bostadshus (4 vån + inredd vind) rött plåttak, tegelfasad med putsdelar, bottenvåning i sten. Verkstad i gathusets källare. Portgång och trapphus i gathuset från byggnadstiden. Körport med meterhöga paneler, konsoler med maskaroner, taklister. Gården asfalterad.

Byggt 1889-1890, byggherre och byggmästare F Larsson.

t.h.

Fiskaren Större 22



Fiskaren Större 7, 8
Hökens g 8 A, B

Fiskaren större 7, 8

Hökens Gata 8 A, B

Bostadshus. Gathus (5 vån) rött plåttak, sprutbehandlad putsfasad. Gårdshus (4 vån), gul slätputs. Välbevarade portgångar med bl a marmorerade väggar, takstuckatur, mellandörrar med slipat glas, paneler.

Byggt 1904-1905, arkitekter Mauritz Pousette och Ivar Engström, byggherre N Nilsson, byggmästare Carl Molin.



Fiskaren Större 9
Hökens g 10

Fiskaren större 9

Hökens Gata 10

Bostadshus. Gathus (4 vån) grön spritputs, bottenvåningen grå, sprutbehandlad. Fasadrenovering 1971. Gårdshus (4 vån), grön slätputs. Interiören till stor del bevarad från byggnadstiden. Stucktak, snidat träräcke, schackrutat marmorgolv i portgången. Gården cementerad.

Byggt 1890-1892, arkitekt Carl Malmström, byggherre och byggmästare Carl Blomdahl.



Fiskaren Större 10, 11
Mosebacketorg 6

Fiskaren större 10, 11

Hökens Gata 12, Mosebacke Torg 6

Bostadshus. Gathus (6 vån mot Mosebacke Torg, 2 vån mot Hökens Gata), förzinkat tak, putsad fasad. Gårdshus (1 vån), gråvit slätputs. Gårds-
huset är ett f d förråd, som byggts om till lägenheter. Interiören i gathuset präglas av 30-talsombyggnaden. Gården delvis planterad.

Byggt 1871-1872, arkitekt C N Söderberg, byggherre och byggmästare P A Thorstenson. 1930 om- och påbyggnad, arkitekt Robert Berghagen. 1946 fasadrenovering.



Fiskaren Större 18
Mosebacketorg 8

Fiskaren större 18

Mosebacke Torg 8, Svartensgatan 9
Bostadshus. Gathus (5 vån mot Mosebacke Torg, 3 vån mot Svartensgatan) rött plåttak, spritbehandlad putsfasad. Gårdshus (4 vån) sten, gul spritputs. Mosebacke Torg: Kryssvälvd portgång med ursprungliga snickerier. Gården asfalterad. Svartensgatan: Enkel portgång. Mosebacke Torg: Uppfört 1882-1883, arkitekt C Widell, byggherre Bostadssällskapet N Tessin, byggmästare A M Andersson. 1963 fasadputsning. Svartensgatan: Enligt brandförsäkringshandlingar fanns ett tvåvånings stenhus + vind 1759. Detta påbyggdes 1862.



Fiskaren Större 18
Svartensg 9



Fiskaren Större 19
Svartensg 7

Fiskaren större 19

Svartensgatan 7
Bostadshus. Gathus (5 vån), gårdshus (4 vån) svart plåttak, putsfasader. Portgången bevarad från nybyggnadstiden med meterhög kassettpanel, trätak, snidade dörröverstycken och taklist. Gården asfalterad. Byggt 1898-1900, arkitekt J A Vallin, byggherre E Jönsson, byggmästare K Andersson.



Fiskaren Större 20
Svartensg 5

Fiskaren större 20

Svartensgatan 5

Bostadshus, konstnärateljéer i två av gårdshusen. Gathus (4 vån), svart plåttak, putsfasad. 3 gårdshus varav 2 uppförda i 2 vån och 1 i 1 vån + inredd vind, slätputsade stenhus. Enkla trapphus men med ursprungliga byggnadsdetaljer bevarade. Gården belagd med kullersten och planterad.

Byggnadsår för gathuset och östra gårdshuset 1880, byggherre K Höggvist och C A Sundberg, byggmästare J Andersson. Norra gårdshuset uppfördes 1878. Västra gårdshuset är troligen ursprungligen en bagarstuga från 1700-talet. 1818 fanns på västra delen av tomtens ett envåningshus med inredd vind, vilket till- och påbyggdes 1860.



Fiskaren Större 21
Svartensg 3

Fiskaren större 21

Svartensgatan 3

Ursprungligen bostadshus, innehållande kyrksal (Jesu Kristi Kyrka av fyra dagars heliga). Gathus (4 vån), gårdshus (3 vån), svart plåttak, putsade fasader. Portgången (körport) och trapphus moderniserade. Kyrksalen i jugendstil rymmer ca 300 personer. Gården stenlagd och delvis planterad. Byggnadsår 1880, arkitekt Gustav Sjöberg, byggherre A W Löfman, byggmästare G J Andersson. 1904 tillbyggnad.

Fiskaren större 22

Hökens Gata 2-4, Götgatan 19

Bostadshus. Gathus (5 vån) rött plåttak, putsad fasad som sprutbehandlats.

Gårdshus (4 vån), brun och grå slätputs. Inredning med väggar i konstmarmor och marmorgolv. Gården asfalterad.

Byggt 1929-1932, arkitekt Ture Sellman, byggherre Fast.fören. Kvintetten, byggmästare C A Heidenberg.

Bild se Fiskaren
Större 6