

ALBINA

UN SAT ARDELEAN ÎN
SPAȚIUL TIMIȘEAN

Descrierea CIP a Bibliotecii Naționale a României

TRUȘCĂ, MIRELA

Albina : un sat ardelean în spațiul timișan / Mirela Trușcă, Dan N. Buruleanu. - Timișoara : Solness, 2008

Bibliogr.

ISBN 978-973-729-134-9

I. Buruleanu, Dan Nicolae

908(498 Albina)

Mirela Trușcă

Dan N. Buruleanu



ALBINA

UN SAT ARDELEAN
ÎN SPATIUL TIMIȘEAN

Cuvânt înainte

Pe drumul județean ce leagă Timișoara de Buziaș apare pe partea dreaptă, înainte de o curbă periculoasă, o tablă indicatoare ce marchează intrarea în localitatea Albina, la ieșirea din curbă, o altă tablă indicatoare ce marchează ieșirea din localitatea Albina, între cele două indicatoare un drum pe partea stângă ce duce la fosta comună. Citind această monografie nu se poate să nu te gândești la cotitura bruscă ce a apărut în viața unor comunități (din Sebeșul de Jos și din alte localități ardelenene) prin plecarea familiilor care vor constitui comuna Albina. Acești oameni au adus cu ei tot ce aveau mai bun și l-au păstrat așa cum se cuvine. Trecând cu demnitatea caracteristică zonei de obârșie prin vârtoarea timpului au întemeiat un sat, au construit case, biserici, școli, sedii administrative pentru instituțiile specifice, au constituit familii, și-au păstrat integritatea morală, credința ortodoxă și obiceiurile cu sfințenie, au crescut urmași mândrii de înaintașii lor. Dacă te uiți cu atenție și cu sufletul curat în ochii acestor oameni ai să descoperi puterea, strălucirea și frumusețea munților la poalele cărora au trăit strămoșii lor.

Privită în lumina, pe care o dau anii scurși, întreaga evoluție de la întemeiere până în prezent, este uimitor cum această revărsare de evenimente fundamental umane crează certitudinea unei dezvoltări pe aceleași coordonate morale ale unei comunități ce se remarcă prin personalitate și care trăiește în armonie deplină cu comunitățile în mijlocul cărora a venit fără a-și pierde identitatea, comunitate pe care ai credința că o vei regăsi și peste veacuri pe aceste locuri la fel de puternică.

Răzvan Hrenoschi

I. Scurtă prezentare a satului Sebeșu de Jos





Constituirea satului Albina este strâns legată de localitatea Sebeșu de Jos din județul Sibiu, locul de unde au plecat cu peste optzeci de ani în urmă, mare parte a familiilor de țărani români ce purtau în suflete speranța unui trai mai bun. Nădăjduind că-l vor găsi pe meleaguri bănațene, au adus cu ei bucuriile, credințele, portul și obiceiurile din inima Ardealului, al cărui dor l-au purtat mereu.

Aflată sub crestele Munților Făgăraș, străjuită de fâlnicia vârfului Suru, satul Sebeșu de Jos este o așezare străveche, amintită în documente oficiale, în jurul anului 1733, sub denumirea de „Alșo-Sebeș”, în timpul dominației maghiare, așa cum putem găsi în „Monografia județului Sibiu”, cercetată de regretatul Sasu Nicolae, care a întocmit în anul 1988 o monografie a localității. Pe versantul stâng al Oltului, nu departe de trecătoarea Turnu Roșu-Câineni, la adăpostul munților și pădurilor ce înconjoară satul, și-au păstrat dacii portul și obiceiurile, atât în timpul ocupației romane, cât și după retragerea acestora, când era în plină desfășurare procesul de formare a poporului român și a limbii române. Zestrea dacă, preluată și păstrată cu strășnicie de noul popor român, se regăsea în îmbrăcăminte (sarica, buboul fiind piese vestimentare purtate multe veacuri de țărani), în încălțăminte (opincile din piele legate cu curele sau fire de lână), în modul de construcției a caselor din lemn cioplit, în ocupațiile locuitorilor (agricultura și albinăritul).

Credința străbună ortodoxă i-a unit în vremuri tulburi pentru românii din Transilvania; astfel, și-au construit mai întâi biserica din lemn, pentru ca, mai târziu, la 1741, să zidească locaș sfânt Domnului, din piatră și cărămidă.

Locuitorii satului au fost dintotdeauna stăpâni pe pământurile și averea lor, neexistând nobili care să posede mari suprafețe de teren

Pe lângă cultivarea pământului cu grâu și porumb și creșterea animalelor (vacii, bivoli, oi, capre, cai, porci) – ocupații cu care se îndeletnicesc și astăzi – câțiva țărani practicau și mici meșteșuguri: erau zidari, fierari, rotari, pantofari, cojocari, croitori – cei mai mulți dintre aceștia fără a fi avut o pregătire specială. Demn de remarcat însă, este comerțul pe care îl făceau mulți dintre locuitorii cu scoarță și rășină; cu boștină și faguri; cu ceară și lumânări. Această ocupație, boștinăritul, unică în Ardeal, constă în strângerea fagurilor storși de la stupii de albine și obținerea în teacuri speciale a cerii, lumânărilor, fagurilor noi pentru stupi, dar și ceară pentru opaițe. Boștinarii străbăteau toate ținuturile renumite în creșterea albinelor; din Maramureș la Dunăre, din Banat în Do-

brogea, întărind legăturile românilor din Transilvania cu frații lor din celelalte provincii românești. Ceara obținută o vindeau de obicei primăvara, mai ales în apropierea Paștilor, primind plata în bani sau produse agricole, toamna.

Atât vatra satului, cât și terenurile aparținătoare erau reduse ca suprafață, ivindu-se mereu nevoia de extindere, de spații noi pentru construcții. La începutul secolului al XX-lea, satul avea peste 300 de gospodării, fiecare familie având cel puțin 4-6 copii. În scurt timp comunitatea se confruntă cu lipsa terenurilor pentru amplasarea de noi case.

Între anii 1909-1913, în urma unei intense propagande, câțiva bărbați curajoși au emigrat în America de Nord, unde unii au rămas 2-3 ani și cu banii economisiți s-au întors în sat și au ridicat case noi din piatră sau au cumpărat terenuri. Alții și-au dus și familiile și s-au statornicit pe meleaguri americane definitiv. O parte dintre cei întorși în țară și-au dezvoltat afaceri proprii: fabricuțe, ateliere, prăvălii în mari orașe ca: Sibiu, Craiova, Drăgășani, Târgoviște, Câmpina, Filiași, Râmnicu Vâlcea.

În timpul primului război mondial, satul Sebeșu de Jos plătește cu viața a peste 40 de ostași-eroi eliberarea teritoriilor ocupate și înlesnirea înfăptuirii Marii Uniri din 1918. Peste 130 de persoane, urmași ai celor decedați în război, au fost îndreptățiți a fi împroprietăriți.

Oameni harnici și inimoși, sebeșenii au știut și să petreacă, simțindu-se bine împreună la toate evenimentele importante din viața satului sau a familiei. Unele din tradițiile vremurilor trecute se păstrează și astăzi: „Hora din Rusca”; „Colindele” din Ajunul Crăciunului; „Ziorile” din noaptea Anului Nou; dansurile populare – brâul, sârba, călușarii, „Jiana” sunt doar câteva exemple. S-au transmis din generație în generație și dacă astăzi avem bucuria de a le cunoaște și asculta, se cuvine a mulțumi neobositei doamne Stoica Dina, cea care a fost educatoare la Grădinița din sat, personalitate tonică, iubitoare de folclor și de frumos, care în peste 30 de ani de muncă asiduă a reușit să facă cunoscute aceste „comori folclorice” și să insufle multor generații de tineri dragostea și respectul pentru „moștenirea” primită de la străbuni.

În prezent, satul cu iz arhaic, prin mijlocul căruia trece „Valea” ce-și are izvorul în înaltul munților, te întâmpină cu chipuri luminoase, brăzdate de asprimea vieții de la munte, cu o mireasmă inconfundabilă, cu liniștea și pacea ce-ți învâluie protector sufletul.

II. Colonizarea 1925-1950





Evenimente istorice importante au marcat viața poporului nostru după câștigarea primului război mondial de către Puterile Aliate, alături de care a luptat și armata română. Mulți au fost cei care, fiind obligați să lupte în armata austro-ungară, în Transilvania, au dezertat, alăturându-se fraților români din „Regat” și luptând pentru eliberarea provinciilor românești. Imperiul austro-ungar s-a destrămat, iar în anul 1918 se semnează actul nașterii statului unitar român, definitivat la 1 Decembrie când Transilvania, Banatul, Crișana și Maramureșul se unesc cu patria-mamă, formând România Mare, sub conducerea regelui Ferdinand I, „Întregitorul”.

Nobilii austro-ungari părăsesc moșiile întinse pe care le stăpâneau în Banat și Transilvania, pământurile respective rămânând în patrimoniul statului român. Răspunzând cererilor țăranilor și muncitorilor transilvăneni, Guvernul României Mari promulgă în 1921 „Legea exproprierii moșiilor și împrumutării țăranilor”. Urmau să fie împrumutați cu terenurile recuperate de la nobili: veteranii de război, văduvele, orfanii celor căzuți eroic în luptă, țăranii săraci, cei care dețineau suprafețe mici de pământ.

Astfel, toate primăriile din Banat și Transilvania au primit înștiințări despre conținutul acestei legi și persoanele care pot beneficia de prevederile acesteia. În anul 1924 a sosit o astfel de înștiințare și la primăria comunei Sebeșu de Jos din județul Sibiu, prin care li se aduceau locuitorilor la cunoștință prevederile și condițiile legate de împrumutarea.

Cuprinși de sentimente contradictorii, însoțiți de zăbucium sufletesc greu de imaginat, depun solicitări pentru colonizare aproximativ 130 de familii. În prezența primarului comunei și a notarului, se alege o delegație dintre solicitanți, care să se deplaseze în județele din Banat, acolo unde există terenuri disponibile pentru împrumutarea. Au făcut parte din prima delegație: Frățilă Gheorghe, Stoica Gheorghe, Stănilă Toma, luându-și angajamentul că vor acționa în interesul tuturor celor pe care îi reprezentau. Pentru că nu aveau bani de drum, s-a recurs la un împrumut de la Banca Populară din comună, numită „Izvorul”, ce era subordonată a sucursalei băncii „Albina” din Sibiu. Iată de ce, mai târziu, locuitorii viitorului sat vor alege această denumire în unanimitate.

Prima deplasare a delegației a fost în județul Arad, la Consiliul Agricol, unde au constatat că nu mai erau terenuri disponibile. Au fost îndrumați spre județul vecin, Timiș-Torontal. Aici sunt trimiși în zona de vest a județului,

acolo unde se afla pământ nerepartizat, în localitatea Rudna (astăzi aparținătoare comunei Giulvăz). Moșia vizitată avea o suprafață de 1669 ha, situată spre granița cu Iugoslavia. Calitatea deosebită a pământului, cernoziom din câmpia Banatului, îi încântă pe ardeleni, confirmându-le că decizia luată nu era greșită. Delegatul Stănilă Toma, unul dintre veteranii primului război mondial, scăpat împreună cu alți viteji printre care Posa Anghel și Bucurenciu Pahomie, din lagărul siberian prin evadare și traversarea întregii Rusii, și-a umplut tabachera cu pământul negru pentru a le arăta celor de acasă ce „comoară” îi așteaptă pe cei ce doresc să vină în Banat. Numărul tot mai mare de locuitori și suprafața restrânsă de teren arabil erau principalele motive pentru care țăranii din Sebeșu de Jos acceptau să fie colonizați, așa încât, zona Banatului o priveau ca pe un „pământ al făgăduinței”. După reanalizarea solicitărilor, se întocmește o nouă listă, de această dată cuprinzând 107 familii, realmente îndreptățite să primească pământ.



**Pahomie
Bucurenciu**

Anul 1927 este marcat și de alte două evenimente importante în viața noii colonii: în 25 august a acelui an se naște primul copil, în familia colonistului Dolomeț Ioan și a soției Ana, o fetiță blondă, botezată la biserica din Bucovăț cu numele Elena și care astăzi, la cei aproape 81 de ani își amintește cum a crescut odată cu satul în care a văzut „lumina vieții”. Același an aduce și primul deces în familia colonistului Stoica Gheorghe prin moartea fiului Vasile, înmormântat în cimitirul comunei Bucovăț.

Certificat pentru caz de deces	
1	Numele, prenumele etc. potesta decedatului și starea lui civilă <i>Maria B. Rădovan Carnica</i>
2	Funcționa sau ocupaționa decedatului
3	Domiciliul <i>Colonia Bucovăț</i>
4	Local nașterii <i>Selașul de jos</i>
5	Etatea <i>ani 21</i>
6	Religia <i>Ortodoxă Română</i>
7	Cauza morții <i>Natural</i>
8	Boala <i>Aprinderea de plămâni</i>
9	Medicul îngrijitor <i>Isaia Popa</i>
10	Zona și ora morții <i>1927 la 13 ora 15</i>
11	Timpul când mortul arăstă să fie îngropat <i>1927 la 18 ora 15</i>
12	Observații
Dat <i>Bucovăț</i> la <i>15 Iunie 1927</i> <i>Ioan Mocean</i>	
S'a îngropat în matricola morților din anul <i>1927</i> la oficiu stări civile <i>Bucovăț</i> <i>Bucovăț, la 15 Iunie 1927</i>	

Certificat de deces și buletin de naștere găsite în arhive

9/1930.

REGATUL ROMÂNIEI

Primăria Comunei *Bucovăț*
Piața *Recaș*, Județul *Arad*
OFICIUL STĂRII CIVILE

BULETIN DE NAȘTERE
Nr. *19*

Prenumele (de băieț) *Sarandea*
Princenucci
Numele (de familie) *Bucurencu*
de sex *femeie*, de confesiune *ortodoxă*,
născută *la* ora *6* în ziua de *6* a
lunii *decembrie* 1920 *la* ora *15*

Inscris *la* în registrul astăzi.
Fiica *a* *doamnei* *Hana*
Princenucci
și a *doamnei* *Sarandea* *Princenucci*
născută *Helute*.

Spre credință s'a liberat acest buletin pentru a servi la cerenșia religioasă.

OFICIUL STĂRII CIVILE
Notar
Notar

Anul una mie nouă sute *tereci*
Luna *decembrie*, ziua *9*

și din partea celor care nu erau de acord cu reforma agrară și chiar din partea arendașilor din alte sate, mulți râvnind aceste pământuri în continuare. Până la urmă, hotărârea și abnegația acestor oameni a învins, continuând să-și făurească singuri viitorul.

Au urmat perioade dificile, coloniștii confruntându-se cu mari probleme provocate de plata datoriilor către stat, bănci și depozitele de materiale de construcții, accentuate de dobânzile mari, producțiile slabe, anii cu calamități și criza economică a anilor 1931-1933.

Pe lângă agricultură, mulți dintre coloniști practicau și vechea ocupație – boștinăritul. Acest lucru le permitea să mențină vie în sufletele lor amintirea locurilor de unde au plecat, așa cum își mențineau portul și obiceiurile cu care au venit la câmpie.



Boștinari – cca. 1930

Portul era același ca și cel purtat în comuna Sebeșu de Jos. Femeile purtau ie albă cusută cu arnici negru, fusta albă făcută cu ajur, iar la fete având cute plisate. Șorturile erau negre, din postav fin, cusute cu fir galben. Vesta, făcută tot din postav negru sau catifea neagră, întregă frumosul și elegantul costum. Se încingeau la brâu cu panglică tricoloră, pe cap purtau batic – numit „păstură” – legat la spate, de culoare neagră și cu ciucuri de mătase, iar iarna „broboadă” neagră. Bărbații aveau cămașă albă, scurtă, cusută cu negru și fir galben la guler și mâneci, iar la piept cusută o cruce cu fir negru. La cei tineri cămașa avea

cute. Peste cămașă purtau vestă din postav negru și veston țesut în război, numit „recăl”. Vara purtau pantaloni subțiri, albi, țesuți din pânză, iar iarna „cioareci” din lână țesuți în război. La început cioarecii erau strâmți pe picior, apoi se purtau mai largi. La mijloc se încingeau cu un „șerpar” sau „brăcinar” din piele, lat și lucrat în creștături și capse. În picioare purtau ghete sau pantofi. Pe cap purtau, la început, pălării cu boruri mari, apoi pălării obișnuite. Acesta era portul și în zilele lucrătoare și la sărbători. În timp, în zilele de peste săptămână, femeile purtau rochii, iar bărbații, haine obișnuite, ca la oraș. Duminica, la biserică, la joc și în zile de mare sărbătoare purtau costumul popular.



Familia colonistului Flucșă Adam

În primii ani ai colonizării, femeile și bărbații purtau iarna peste haine, mantale, numite „bubou” (asemănătoare cu cele ale dacilor), țesute în război, din lână neagră sau roșcată; erau lungi, cu mâneci largi, având la gât nasturi de o parte și de cealaltă și erau legate cu un șiret negru. În picioare purtau opinci cu „gurgui”, cu ciorapi de lână și obiele din pânză albă sau din lână, țesute în război. Iarna purtau pe cap căciulă din blană de miel, iar vara pălărie cu boruri mici. Bărbații bătrâni aveau părul lung, ieșit de sub căciulă sau pălărie, rețezat pe gât, pieptănat și uns cu unt.

Femeile torceau, tricotau, coseau, țesau la război haine, fețe de masă, cearșafuri, așternuturi pentru pat – numite „țoale”, prosoape, „lișnice” pe care

le puneau la icoane, fiind preocupate să descopere alte și alte modele, cât mai originale. Periodic, sau ori de câte ori era necesar, aveau loc adunări obștești la care se discutau problemele cu care se confruntau coloniștii, cele mai multe de interes gospodăresc.

În iarna anului 1931, la o astfel de adunare, s-a abordat și problema stabilirii denumirii noului sat, având în vedere că cele care erau folosite până atunci „Colonia Brod” și „Colonia Bucovăț-Brod” nu erau reprezentative pentru locuitori. Din mai multe propuneri, a fost acceptată cea a colonistului Stoica Gheorghe, care dorea ca numele localității să fie „Albina”, în semn de recunoștință pentru ajutorul acordat de banca cu aceeași denumire, prin suportarea cheltuielilor de deplasare a țăranilor și a familiilor acestora, prin acordarea de credite pentru achiziționarea de materiale de construcții, atelaje, animale și chiar ridicarea caselor. Un alt motiv pentru care acest nume a fost însușit și primit cu urale și aplauze de cele 312 suflete – cât număra colonia în 1931, este legat de boștinărit, ocupația prin care aveau contact cu harnicele albine, unite și bine organizate.

Iată cum argumenta în adunarea obștească Stoica Gheorghe, alegerea sa: „Apoi, măi oameni buni și fraților! Oare noi nu suntem ca albinele? Părinții, moșii și strămoșii noștri n-au colindat din sat în sat, de la stup la stup în toată țara și chiar peste hotare – în Serbia, Bulgaria, Grecia, Ungaria – cu pașapoarte, înainte de primul război mondial și aduceau negoț din belșug? Atunci, noi care am adus această tradiție și în Banat, nu suntem ca albinele care adună mierea din floare în floare?”

Peste ani, s-a dovedit că alegerea numelui „Albina” nu a fost o întâmplare – hărnicia și perseverența locuitorilor au dus la dezvoltarea localității, devenind cunoscuți pentru vrednicia lor. Au existat și se păstrează relații deosebite – de colaborare, respect reciproc, prietenie – cu locuitorii satelor vecine. Moșnița Nouă, aflat la 4 km de Albina, sat format în 1903 – astăzi comună; Moșnița Veche la 3 km depărtare, datând din 1332; Bucovăț la 5 km (drum de hotar) așezare din secolul al XVII-lea; Urseni la aproximativ 6 km - înființat în 1723; Dragșina la 5 km (pe vechiul drum de piatră și nisip), care există din 1442; Bazoșu Nou la aproximativ 5 km (drum de hotar), localitate ce datează din 1854. Prin hotarul noului sat, istoricii au descoperit în timp urmele existenței unuia din cele trei valuri romane ce brăzdează Banatul de la Dunăre la Mureș, valuri ce încadrau drumul de înaintare a armatelor imperiale romane spre alte fronturi.

Albinenii au fost statornici zeci de ani, nu s-au despărțit, mult timp s-au căsătorit doar cu tineri localnici sau din Sebeșu de Jos, au păstrat cu sfințenie proprietățile, cei mai mulți și le-au mărit, iar peste ani și-au construit case noi, din cărămidă, mai ales după 1945. Mărturiile ale primilor ani de colonizare sunt ruinele celor două case de pământ care s-au mai păstrat până astăzi – cea a lui Măorean Toma, zis Unghiureanu (în spatele bisericii) și cea a lui Țăran Ioan, zis Gherghel.

Pentru a putea obține ceara și a duce mai departe vechea îndeletnicire, boștinarii au construit două teascuri: unul aparținea lui Toma Stănilă, iar la cel de-al doilea erau asociați pe lângă amintitul colonist și Ștefan Flucșă și Iosif Flucșă. Important de remarcat că de atunci și până în prezent, în sat a funcționat permanent – chiar și în timpul colectivizării – un teasc.



Teascul



Astăzi, tânărul Mangu Florin, intelectual, absolvent al Facultății de Drept din Timișoara, duce mai departe tradiția și cu pasiune – moștenită din familie, mai ales de la regretatul său tată, Ioan Mangu – menține în stare de funcționare teascul vechi, ocupându-se și cu creșterea albinelor.

De la înființare, pentru susținerea și reprezentarea intereselor coloniștilor în fața autorităților, au fost aleși reprezentanți din rândul noilor veniți. În 1927 este ales Stoica Gheorghe care reprezintă colonia până în 1929. În anul 1929 se alege o comisie interimară compusă din patru membri: Bucurenciu Toma, Roman Toma, Hanea Ioan și Mărean Ioan care avea și funcția de primar. În același an se obține din partea statului primul brevet pentru vânzarea băuturilor alcoolice. Se deschide astfel, prima cârciumă în casa colonistului Popa Iosif.

Din punct de vedere administrativ și notarial de la înființare - 1927 – și până în 1936 satul aparține de comuna Bucovăț, funcționând cu sigiliul și sigla „Bucovăț Colonie”. Notari în această perioadă au fost: Emil Groza (1927-1931) și Silviu Roșca (1931-1936) ce funcționau la notariatul Bucovăț, plasa Recaș. Din 1936 satul trece sub administrația comunei Moșnița Veche – plasa centrală Timișoara, notari fiind: Pavel Marița (1936-1938), Iuliu Mureșan (1938-1942), Ioan Grigorovici (1942-1943), Gavril Buzilă (1943), Teodor Mesaroș (1943), Liviu Vereș (1943-1944). Din 1944 administrația aparține de comuna Albina, notari fiind: Ioan Filip și Dumitru Atanasiu care au funcționat până în 1951. În perioada 1944-1948 localitatea este declarată comună de sine stătătoare.



Act ștampilat și semnat în 1930

În anul 1930 se alege un nou Consiliu comunal format din opt persoane, având ca primar pe Zărestea Nicolae și membrii: Popa Ariton, Roman I. Ioan, Stoica Gheorghe, Hanea Ioan, Flucșă Adam, Melinte Ioan, Stoica Iosif, adăugându-li-se ulterior Crapciu Ioan și Băra Dionisie. Următorii primari ai comunei au fost: Ștefan Flucșă (între 1933-1934); Nicolae Zărestea (1934-1937); Nicolae Frășie (1937-1938); Nicolae Zărestea (1938-1942); Ion Căndea Manole (1942-1945), iar din 1945 până în 1948 primar este Ioan Stănilă.

Între anii 1934-1935 satul Albina a fost împrăștiat din pădurea Dragșina-Chevereș cu 300 jugăre – 174 ha, de către Ministerul Agriculturii și Domeniilor Silvice, conținând cu precădere stejar, ulm și carpen. Locuitorii beneficiau de bonuri pentru lemne de foc, gratuit 2 m³ sau plătind jumătate din preț, în funcție de situația financiară a familiei. În perioada în care a fost primar Ioan Cădea, se obține ultima suprafață de teren în întindere de 19 jugăre.

În anul 1947, primarul de atunci, Stănilă Ioan, împreună cu notarul Filip Ioan au obținut în favoarea comunei Albina albia majoră a râului Timiș, cu o suprafață de 69 jugăre. Pământul a fost acordat noii așezări prin sentința pronunțată de judecătoria rurală Recaș, judecător fiind Ion Frățilă (născut în județul Sibiu). Drept recunoștință, sătenii au dat numele izlazului, care a fost completat cu 69 jugăre, de „Ion Frățilă”. Tot în această perioadă se face planul pentru clădirea Primăriei care se ridică până în anul 1948. Construcția cuprindea: 1 hol, 2 camere birou, 1 sală de ședințe – folosită ulterior de Căminul Cultural, 2 camere, bucătărie și baie. Pentru construirea acestei clădiri s-a folosit cărămida rezultată din demolarea „odăilor” în care au stat slujitorii foștilor moșieri.

Primăvara anului 1948 aduce schimbări în conducerea comunei. Primăria și Consiliul se transformă în „Comitet provizoriu”, în funcția de președinte al acestuia fiind numit Rotărescu Ioan. După un an, în 1949, acest comitet este dizolvat și se instituie „Consiliul Popular Comunal” în Moșnița Nouă, sub președinția aceluiași Rotărescu Ioan, cuprinzând pe lângă Albina, satele Urseni și Moșnița Veche.

Izbucnirea celui de-al doilea război mondial găsește satul Albina în plin proces de dezvoltare. Bărbații chemați la arme au lăsat familiile, casele, atelele și animalele, munca câmpului, veselia și jocurile și au plecat la oaste.

Cei care efectuau stagiul militar obligatoriu în momentul declanșării războiului, nu au mai fost lăsați acasă, ci trimiși pe front. Așa se face că au stat și șapte ani în uniformă militară, după cum povestea generațiilor tinere cunoscutul apicultor și boștinar Bucurenciu Iosif, revenit acasă de pe front după experiențe cutremurătoare. Fie că au luptat pe frontul de Est pentru eliberarea Basarabiei și nordul Bucovinei, așa cum își amintea Roman I. Toma (Onițiu) care a ajuns până la Odessa, fie că au participat la luptele de eliberare a Transilvaniei, Ungariei și Cehoslovaciei (ajungând până în Munții Tatra) și despre care încă vorbesc Roman Toma și Găleancu Ioan (camarazi în același regiment), cu toții au dovedit curaj și spirit de sacrificiu, fiind decorați la întoarcerea acasă. Prin grija conducătorilor au fost împrăștiți cu 2 lanțe de pământ sau casă, în comuna Giarmata.



Flucșă Adam și Băra Lazăr în război 1943

Dintre cei plecați în luptă, au fost și bărbați care nu s-au mai întors la familiile ce-i așteptau cu înfrigurare. Ei sunt eroii neamului românesc și fiii satului Albina, care au plătit cu jertfa supremă eliberarea patriei.

Iată numele acestora:

- slt. Constantin Tudor – învățător între 1940-1941 la Școala din Albina, iubit de copii, la început de carieră, sublocotenent în regimentul 95 Infanterie Turnu Severin, căzut la 9 mai 1942 la Appak Dzankoi - Crimeea, URSS;
- fr. Ion Băra, căzut la 5 octombrie 1942 la Tiguminskaya;
- sg. Bucur Mușat - dispărut;
- sld. Nicolae Flucșă - dispărut;
- sld. Hanea Ioan - dispărut;
- Dumitru D. Rotărescu, căzut la datorie.

În memoria acestora a fost construit în anul 2007, în apropierea Bisericii, un monument pentru aducere aminte și cinstire, ridicat de urmașii demnilor ostași, familiile : Băra Lazăr, Cândea Vasile, Flucșă Ion, Mușat Nicolae, Olar Paraschiva, Posa Elena, Popaluca Paraschiva, Săvoiu Gheorghe. În fața acestui monument se oficiază slujbe religioase cu ocazia „Zilei Eroilor” – „Ispasul”.

În timpul războiului, femeile, copiii și bătrânii rămași acasă, se descurcau greu cu toate problemele gospodărești, mai ales în perioadele când satul a fost ocupat de soldați ruși și germani. Fetele mai mari erau ascunse în diferite

locuri – lăzi, butoaie, în podul casei – pentru a nu fi găsite. De multe ori se ascundeau și produsele alimentare – grâu, porumb, făină – sau erau îngropate în pământ spre a nu fi confiscate de străini. În sat au fost cazați și refugiați din Basarabia și Bucovina, între aceștia aflându-se și „învățători utilizați”, care au predat la școala din sat între anii 1944-’45.

Perioada următoare încheierii războiului va aduce alte transformări în forma și modul de organizare a satului Albina. Se întemeiază noi familii, se construiesc case trainice din cărămidă, locuitorii își reiau principalele ocupații – cultivarea pământului, creșterea animalelor și colectarea boștinei. Câțiva au învățat și practicat meșteșuguri ca: pantofar – Rotărescu Petre; croitor – Flucșă Constantin; zidar – Popaluca Vasile; Băra Constantin, se numără printre aceștia.





Colonistul Flucșă Adam – 1930

III. Perioada de stabilizare 1950 - 1989





În anul 1952, Rotărescu Ion, președintele Consiliului Popular Comunal Moșnița Nouă, înființează și prezidează „Întovărișirea agricolă de producție”, care în 1953 se transformă în „Cooperativa Agricolă de Producție”. Pentru început aceasta cuprindea 32 de familii, restul rămânând particulari. Asocierea presupunea renunțarea la pământul primit, la atelaje, animale, fără a mai avea proprietate personală asupra acestor bunuri. Terenul era lucrat împreună, de toți cooperatorii. Cei care nu făceau parte din C.A.P. trebuiau să dea către stat „cote” în produse sau bani. Produsele se transportau cu căruțele încolonate, purtând steagul tricolor, la baza agricolă din Timișoara, sub supravegherea jandarmilor. Cei care nu plăteau cotele, din diverse motive, erau vizitați de reprezentanții statului și li se luau bunuri din casă. În aceste condiții, tot mai mulți țărani acceptau să intre de bunăvoie în C.A.P., procesul finalizându-se în anul 1962.



Oamenii lucrează în diferite domenii agricole: cultura mare: grâu, porumb, floarea-soarelui, cânepă, tutun, sfeclă de zahăr, soia; sau în zootehnie unde se creșteau vaci, cai, păsări. Se construiesc grajduri pentru animale, magazine pentru depozitarea produselor, hambare, fierărie – unde a lucrat fierarul satului Crapciu Constantin, care a continuat această meserie și după desființarea CAP. Treptat sunt aduse utilaje moderne: tractoare, batoze pentru treieratul grâului, înlocuite apoi cu primele modele de combine, moară pentru furaje.

Primii ani ai Cooperativei (anii '70) au ridicat nivelul de trai al locuitorilor: producțiile erau bune, cooperatorii aveau acces la unele produse, periodic se sacrificau animale pentru consumul tuturor și se organizau petreceri câmpenești. Măcelar era tehnicianul veterinar Flucșă Adam, care a moștenit de la tatăl său, colonistul Flucșă Adam, această îndeletnicire, căci înainte de cooperativizare dețineau în casa lor o măcelărie – numită „cheltăr” și crâșmă.



Popaluca Rusalim – tractorist la CAP Albina 1970

Cooperativa Agricolă de Producție a fost condusă până în 1969 de președintele Rotărescu Ion, căruia locuitorii îi spuneau „Bădița”, contabil (numit „socotitor”) fiind Flucsă Adam și casier Posa Maria. Între 1969-1975 CAP-ul este condus de Mangu Vasile, contabil fiind Stănilă Ion. Așa cum am mai arătat, și în perioada colectivizării boștinăritul a fost practicat. Cele două teacuri vechi au fost demolate și s-a construit unul nou.

În satul Albina funcționa, din 1939, o bancă populară pe acțiuni, înființată de Ioan Hanea, „Banca Populară Spicul”. Aceasta avea ca scop împrumutarea persoanelor fizice pentru procurarea de unelte agricole, pentru dezvoltarea caselor și gospodăriilor.

La seceriș 1952 – Posa Achim, Faur Toma și Tâlván Elena





Nicolae Ghibu și Ion Mircea încercând paie – 1966

După război, conducerea coloniștilor a hotărât înființarea „Cooperativei de desfacere a mărfurilor”, sub denumirea „Cooperativa Albina”, ce avea la început 74 de membri înscriși. Cooperativa a funcționat în casa lui Tâlvan Ioan Crețu și a soției sale, Elena, care sunt și primii vânzători. După un timp, a fost

La muncă la CAP – 1960



mutată în centrul satului, la Roman Ioan, la care s-au închiriat două camere. În 1954 fuzionează „Banca Populară Spicul” cu „Cooperativa Albina”, întocmindu-se un plan de construcție pentru o clădire destinată Cooperativei. Planul a fost conceput de Ioan Hanea. Se cumpără de la Roman Ioan o suprafață de 527 m² teren, pe care s-a ridicat cu banii cooperatorilor, cu ajutorul Uniunii Cooperativelor și cu munca tuturor, o clădire ce cuprinde 3 încăperi: 1 prăvălie (de 9x5=45m²); 1 magazie (de 4x5=20 m²); 1 bufet (de 4x5=20 m²) și un beci (pivniță – de 5x4=20 m²). Meșterii zidari, ajutați de ceilalți oameni, sunt Constantin Băra și Ion Bădilă, localnici. Construcția a fost finalizată aproximativ în 1955.



Scurtă pauză la CAP – 1960

În anul 1958, într-o cameră aparținând fostului sediu al Primăriei, se instalează, cu sprijinul organelor județene, o mică centrală electrică care funcționa cu program redus: seara, când se întuneca, până la orele 23-24 și dimineața de la ora 5, până la apariția zorilor. Pentru navetiștii care lucrau în Timișoara și pentru elevii din ciclul gimnazial care mergeau la școală, au fost introduse mijloace de transport pe ruta Albina-Timișoara. O anumită perioadă de timp, locuitorii care s-au înscris cu pământul la Cooperativa Agricolă de Producție, dar s-au mutat la oraș, erau obligați ca în perioada secerișului să participe la strânsul recoltei.

La nivelul administrației comunale, în toamna anului 1960 este numit primar Fironda Vasile, până în 1969, casier pe comună fiind din 15 noiembrie 1958 și până la 1 ianuarie 1991, Bucurenciu Ioan, iar între 1975-1989 la conducerea comunei Moșnița Nouă vine Mangu Vasile, cu toții fii ai satului Albina, persoane apreciate pentru munca depusă, și care au adus îmbunătățiri majore, făcând pași importanți spre modernizarea comunei.

În intervalul 1960-1962 începe construcția Căminului Cultural, finisat în 1968 cu parchet, fiind o construcție solidă și primitoare, dotată cu tot ceea ce era necesar. Aici se vor desfășura nunți, baluri, serbări școlare, spectacole culturale, proiecții cinematografice. Până în 1960 se încheie introducerea curentului electric în tot satul.

Din cauza solului și a precipitațiilor, multe terenuri agricole aparținătoare satului Albina și comunei Moșnița Nouă erau inundate, bălțite, devenind mlăștinoase. În urma studiilor efectuate, au început lucrările pentru săparea canalelor care colectează apa din pânza freatică și din precipitații, desecând terenurile arabile. În reușita proiectului, un merit deosebit l-a avut regretatul inginer Olar Dumitru, care s-a stabilit în Albina în urma căsătoriei

Primarul Vasile Fironda și președintele CAP Ion Rotărescu în delegație la Timișoara



cu Flucșă Paraschiva (în 1970) și a îndrăgit localitatea și pe oamenii săi. A fost ajutat de un alt fiu al satului, angajat și acesta la I.E.L.I.F., contabil, regretatul Frășie Toma. Alături de ei au participat mulți locuitori ai satului, construcția canalelor pentru desecări permițând cultivarea mai eficientă a terenurilor și stabilitatea solului.

După anul 1970 tot mai mulți tineri ai satului își continuă studiile, urmând diferite forme de învățământ – liceu seral, școală profesională, chiar facultate, se califică în meserii noi și lucrează în întreprinderile și fabricile din oraș.



Tineri din Albina – 1960

Atât cooperatorii, cât și cei care aveau servicii la oraș, primeau suprafețe de teren („porții” sau „loturi”) pe care trebuiau să le lucreze, luând o mică parte din producție, cu care creșteau câteva animale în gospodăriile lor (de obicei porci și păsări). Între 1980-1990 are loc „exodul” familiilor tinere care primesc apartamente la Timișoara.

Serviciile poștale pentru sat au fost asigurate mult timp de persoane din afara localității. În 1956 se angajează ca factor poștal localnicul Găleancu Ion. Corespondența era adusă cu trenul la Urseni, de unde acesta o prelua pentru a fi redistribuită. Folosea deseori șaretă trasă de un cal pentru a o împărți.

IV. Școala





Copiii coloniștilor în fața casei învățătorului Miron Faur – 1929

Un moment important a fost cel în care o parte dintre părinți, oameni simpli și cu greutate, au considerat necesar continuarea studiilor de către copiii lor, în școli de specializare, licee și chiar facultăți. Pentru că se simțea nevoia unor tineri pregătiți în domeniul agricol, în 1938 sunt îndrumați spre „Școala Agricolă” din Sânnicolau Mare, jud. Timiș, tinerii: Flucșă Victor, fiul lui Flucșă Adam; Zărestea Gheorghe, fiul lui Zărestea Nicolae și Sasu Adam, fiul lui Sasu Adam. Terminând cursurile acestei școli, ei se întorc în sat și pun în aplicare cunoștințele dobândite, învățându-i și pe ceilalți să lucreze pământul mai rațional, mai eficient, prin metode moderne.



... și în 1961

Peste câțiva ani, alți tineri obțin o pregătire superioară, urmând cursuri ale diferitelor licee din oraș, devenind prima generație de liceeni ai satului: Flucșă Viorel – „Liceul Industrial”, ajunge funcționar la sfatul Raional Timișoara; Flucșă Ștefan – fost student la Institutul Politehnic Siderurgic; (decedat în timpul studenției); Flucșă Ana – absolventă a „Liceului Industrial”; Ghibu Ioan – absolvent „Școala financiară”, inspector financiar Făget;

Cazacu Ioan – „Școala tehnică Hidraulică”, devine inspector verficator metrolog;
Cazacu Dorin – „Școala Tehnică Veterinară”, angajat la Sfatul Popular Timișoara;
Cazacu Virginia – „Liceul teoretic”, lucrează ca funcționară, apoi asistentă medicală;
Băra Vasilica – „Liceul Teoretic”, angajată ca funcționară în Timișoara;
Tîlvan Maria – „Școala Comercială”, devine funcționară în Timișoara;
Popaluca Gheorghe – „Școala de construcții”, devine funcționar;
Trifa Nicolae – „Școala Pedagogică”, învățător Albina.



Clasa învățătorului Avasiloaie Dumitru – 1970

Serbare școlară – 1959



Învățătoarea Doican Cornelia a condus cu profesionalism și dăruire multe generații de elevi, transmițându-le atât cunoștințele necesare, cât și dragostea pentru muncă.



**La cules frunze de dud pentru viermii de mătase – 1981
În curtea școlii cu învățătoarea Cornelia Doican – 1989**



Pentru o perioadă îndelungată, în incinta clădirii, într-o cameră amenajată special, s-au crescut “vermi de mătase”, curtea și grădina școlii fiind plantate cu duzi ale căror frunze constituiau principala sursă de hrană a prețioaselor larve. Din 1989 până în 1990 a predat la Școala din Albina învățătoarea Șohoreanu Elena, iar din septembrie 1990 și până în prezent, învățătoarea Trușcă Mirela (născută Flucșă), revenind după absolvirea “Liceului Pedagogic Timișoara”, în satul copilăriei.



Preocuparea pentru asigurarea calității procesului de învățământ și a condițiilor cât mai decente pentru elevii Școlii, au determinat colaborarea și solicitarea sprijinului părinților copiilor, autorităților comunei și locuitorilor satului pentru menținerea și întreținerea localului și terenului ce îi aparține.

Strădania tuturor cadrelor didactice a fost răsplătită de rezultatele bune și foarte bune ale elevilor care au plecat spre alte cicluri de învățământ și de succesul lor în viață. Unii sunt absolvenți ai facultăților, devenind ingineri, economiști, profesori. Alții au devenit specialiști în meseriile deprinse în școli profesionale sau licee.





Amintim aici și absolventele Liceului Pedagogic, devenite cadre didactice : Pușa Elena (născută Durdun) – educatoare ; Bergler Maria (născută Bobeș) – învățătoare, devenită institutor în urma absolvirii Facultății de Pedagogie și Psihologie Timișoara și Țermure Felicia (născută Faur) – învățătoare, în prezent institutor.



Înființarea Grădiniței din satul Albina are loc în jurul anului 1952, prima educatoare fiind Stroe Ana din localitatea Bazoș.

Grădinița avea program prelungit, copiilor li se asigura masa și spațiul pentru dormit. Anul școlar începea la 1 martie și se termina la 1 decembrie, cu o scurtă vacanță de 2 săptămâni, între 31 august și 15 septembrie – deci funcționa „sezonier”, pe perioada muncilor agricole, iar iarna între 1 decembrie – 1 martie era închisă. Spațiul oferit pentru Grădiniță, cel în care funcționează și astăzi, a fost obținut din locuința cadrelor didactice și cuprindea: 1 sală pentru grupa combinată, 2 săli pentru căminul sezonier cu destinațiile de 1 dormitor și 1 sală clasă, la care se adaugă bucătăria. Masa era pregătită de soția învățătorului Trifa Roman, Trifa Zenobia. La înființare, numărul copiilor depășea 40, scăzând apoi tot mai mult. De la început a fost un singur post de educatoare.

Masa la gradiniță – 1958





Ora de sport la gradiniță – 1960

Șoimii patriei – 1980 – educatoare Eva Stoian



Din 1 martie 1959 a venit pe post Haidău Minerva, care din 1961 devine Stănilă Minerva Cornelia, căsătorindu-se cu un fiu al satului Albina – Stănilă Octavian. Are o activitate bogată în această grădiniță, până în 1967. Din acest an și până în 1974, au fost educatoare suplinitoare, iar o perioadă Grădinița nu a funcționat. Între 1 martie 1974 – septembrie 1974 a fost educatoare Gașpar Doina, care în prezent se află la Grădinița Moșnița Nouă de o perioadă îndelungată de timp. Din septembrie 1974, până în august 1975, vine educatoare Retezan Aurora, iar din septembrie 1974 până în iulie 1977 Ferședi Margareta. Urmează o perioadă în care, până la 15 septembrie 1978, Grădinița nu funcționează din cauza numărului mic de copii. Din septembrie 1978 până în iunie 1979 este educatoare Gurău Marlen, iar din septembrie 1979 până în noiembrie 1982 catedra este ocupată de educatoarea Eva Stoian. Din 16 noiembrie 1982 și până în octombrie 1985 a fost educatoarea Doina Lațcu. Începând din octombrie 1985 și până în prezent, postul este ocupat de educatoarea Olaru Dorinela, cu întreru-



Serbarea din 1985 – educatoare Doina Lațcu

pere din 1 octombrie 2003 – iunie 2004 când a fost educatoare Hera Marinela, iar din septembrie 2004 – iunie 2005 aceasta a fost înlocuită cu Rus Mărioara, și din septembrie 2005 până în aprilie 2006 de suplinitoarea Lungu Ana Adina (profesoară, fostă elevă a Școlii Albina).

Toate eforturile cadrelor didactice au fost îndreptate pentru asigurarea condițiilor desfășurării procesului instructiv-educativ, educării și formării copiilor.

În decursul anilor, nu s-au făcut modificări la Grădinița Albina, care a fost sezonieră până în anul 1986, când a devenit Grădiniță cu Program Normal. Având cea mai mare continuitate în unitate, educatoarea Olaru Dorinela a obținut rezultate deosebite cu copiii pregătiți, care au dovedit temeinice cunoștințe la intrarea în clasa I. În toamna anului 2006, împreună cu părinții copiilor, a realizat modernizarea și repararea totală a unei săli de clasă și în proporție mare a celei de-a doua săli și a holului, atât cu ajutorul Consiliului Local Moșnița Nouă, cât și a unor sponsorizări, incluzând ajutorul financiar.

Din 1990 până în 2002 Școala cu clasele I-IV și Grădinița cu program normal Albina funcționau cu direcțiuni separate, prin numiri date de Inspectoratul Școlar Timiș și erau unități de sine stătătoare. Din anul 2002, funcția de director a fost desființată la ambele unități, devenind subordonate Școlii cu clasele I-VIII Moșnița Nouă. Din punct de vedere administrativ, aparțin de Consiliul Local Moșnița Nouă și Primăria comunei.

Educatoarea Dorinela Olaru cu grupa din 2008



V. Biserica





Crescuți în credința străbună, coloniștii plecați din Sebeșu de Jos au adus cu ei în suflete dragostea față de Dumnezeu. Oameni credincioși, simțeau puternic nevoia unui loc de rugăciune și închinare. Primul pas l-a făcut Posa Ion, care a ridicat o cruce din lemn, după fixarea și trasarea vetrei satului, ca semn de mulțumire adus lui Dumnezeu. Această cruce se poate vedea și astăzi. Pentru că în timp lemnul s-a degradat și crucea s-a deteriorat, credinciosul Băra Nicolae, tâmplar, a ridicat o nouă cruce în anii '90, sfințită de părintele paroh, așezată în apropierea celei dintâi.

În casa învățătorului Miron Faur, unde funcționa și școala, credincioși se adunau și cântau vecerniile și utreniile slujbelor, așa cum învățaseră în satul natal. Cantori erau: Gheorghe Stoica, Nicoale Frăsie, Adam Flucsa, Ioan Hanea, Ion Melinte și Toma Bucurenciu. În zilele de sărbătoare și duminicile, mergeau la Liturghie, la bisericile satelor din jur – Moșnița Veche și Bucovăț. Această situație era greu de suportat pentru coloniști, care au fost crescuți și educați în rigoarea creștină, cu frică și dragoste de Dumnezeu. Astfel, prin reprezentanții lor, înaintează protopopului Înalt Prea Sfințitul Patrachie Ținca, invitația de a vizita acest sat.

La 22 septembrie 1929, Înalt Prea Sfințitul protopop Ținca vizitează noua așezare împreună cu preoții bisericii din Bucovăț – Constantin Micu și Petru Țiereanu. Adunarea obștească are loc în casa învățătorului Miron Faur, săvârșindu-se prima Liturghie de către cei trei preoți. După slujbă, li se comunică locuitorilor organizarea acestui sat în „parohie matcă”, de sine stătătoare.

Se încheie un proces-verbal, alegându-se notar părintele Petru Țiereanu din Bucovăț și doi bărbați de încredere dintre coloniști: Ion Mărean și Iosif Popa.

Se aduc la cunoștința credincioșilor condițiile necesare pentru înființarea unei parohii.

Prin reforma agrară, comuna a primit: 32 jugăre pământ parohial; 10 jugăre pământ bisericesc; 6 jugăre pământ cantoral; intravilan pentru zidirea bisericii 1 ½ jugăre; intravilan casă parohială ½ jugăr; intravilan casă culturală ½ jugăr; lot pentru cimitir 2 ½ jugăre.

Se aleg membrii consiliului parohial: Iosif Popa, Nicolae Zărestea, Toma Stănilă, Ariton Popa, Gheorghe Faur, Ioan Crapciu, Ioan Melinte, Ioan Popaoprea, Dionisie Băra, Ioan I. Ritivoiu – aceștia erau membrii ordinari.

Membrii supleanți: Adam Roman, Nicolae Băra, Toma Mangu, Vasile Ritivoiu, Ioan Mircia.

Epitropi sunt aleși: Nicolae Frăsie și Adam Flucșă. Aceștia din urmă au depus jurământul chiar în acele momente, în fața întregii adunări. Pentru început, de administrarea parohiei s-a ocupat părintele Petru Țiereanu.

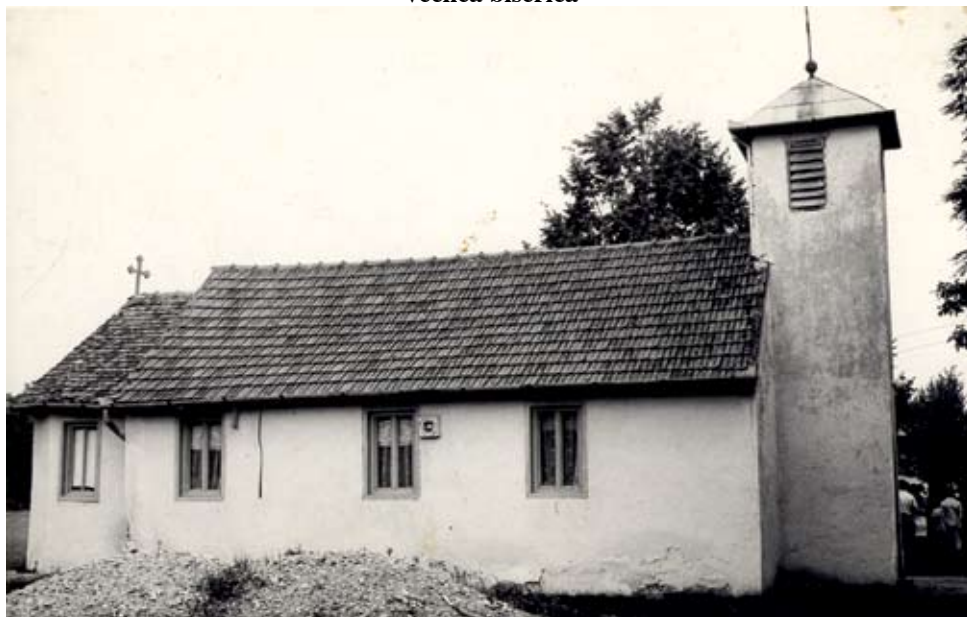
Din 19 octombrie 1930, toate serviciile divine se țin în casa învățătorului Miron Faur, până în 15 martie 1932, când, fiind terminată clădirea școlii, s-a amenajat o sală pentru capelă.

Altarul era despărțit de un iconostas de cărămidă, începând înzestrarea capelei cu cele necesare.

În 1932, la 15 martie, este numit preot Cazacu Ioan, născut la 29 noiembrie 1910 în comuna Feredia, județul Timiș. A urmat Seminarul Teologic Sibiu, a fost hirotonit în Arad, ca diacon și presbiter-duhovnic la 19 februarie 1932 pentru Parohia Bucovăț-Brod. A fost căsătorit cu Ana Cazacu, născută Stoica, fiica colonistului Iosif Stoica – inspector școlar.

Preotul reușește să amenajeze capela din incinta școlii, unde va sluji până în 1949, când, în luna august, sunt evacuați. Enoriașii se unesc, adună materiale și bani, având exemplul neobositului Ion Hanea, al lui Gheorghe Stoica, Toma T. Mangu, a credincioasei Elisabeta Bucur Posa. Epitropul Ioan Hanea și preotul Cazacu întocmesc planul pentru construcția noii biserici.

Vechea biserică



fiind faptul că nu mai corespundea numărului tot mai mare al locuitorilor, iar timpul lăsase urme asupra aspectului acesteia. Se fac demersurile necesare și se ia hotărârea de a începe construcția unui nou locaș bisericesc. Deși vremurile erau potrivnice pentru astfel de acțiuni, în 1981 începe săparea noii fundații ce înconjură prin exterior vechea construcție.



Construcția bisericii noi – 1983

Zidurile se ridică repede și deși au întâmpinat greutăți, prin grija unui fiu credincios al satului, Posa Constantin, care deținea funcții importante în conducerea județului, construcția poate continua. Cu participarea tuturor credincioșilor, se realizează și pictura interioară de către pictorița Cican Teodora; sunt aduse stranele, altarul, candelabrul – toate din lemn sculptat, se înfrumusețează cu icoane noi. Pentru aura sfinților pictați și a celor din icoane se folosesc foițe de aur. Astfel, în anul 1986, biserica este sfințită de Înalț Prea Sfințitul Mitropolit al Banatului Nicolae Corneanu, cu hramul „Adormirii Maicii Domnului”. Pentru întreaga comunitate a satului a fost un moment memorabil.

Femeile au copt cuptoare întregi de cozonaci pe care i-au împărțit tuturor celor prezenți. Tinerii au îmbrăcat costumele populare ardelenesti și s-a jucat „Hora mare”.

Sfințirea și ridicarea bisericii s-au realizat prin strădania preotului iconom Ioan Bugariu, a episcopului Stoica Traian, a cantorilor: Găleancu Ion,

1984



Stoica Gheorghe, Melinte Vasile, Ivan Mihai, a îngrijitorului (crâsnic) Dumitru Ivan. Alături de ei, toți credincioșii au participat cu mult suflet și dragoste la ridicarea ctitoriei.



IPSS Nicolae Corneanu la sfințirea bisericii – 1986



Clopoțele noii biserici sunt cele folosite la capela veche.

Din anul sfințirii noului locaș, se păstrează în sat obiceiul sărbătorii „Ruga satului”, manifestare tradițională bănățenească.



Împărțirea colacilor la sfințirea bisericii – 1986

Pisania



În ziua Rugii, după slujbă, oamenii se adună la locul de desfășurare a acesteia (de obicei Căminul Cultural), unde petrec și dansează împreună cu invitații.

După plecarea preotului Bugariu Ioan, în 1994, a venit în parohie actualul preot, Sberea Vasile, născut în satul Bazoșul Nou, la origine tot ardelean.

Fosta casă parohială, care era foarte deteriorată, s-a vândut, construindu-se o alta, aproape finalizată astăzi, pe terenul aflat între Școală și Căminul Cultural, din contribuțiile credincioșilor.



În prezent slujesc la strană cantorii: Găleancu Ion – de 55 de ani cântăreț în biserică, avându-l îndrumător pe venerabilul Bucurenciu Toma; Ivan Mihai, Melinte Vasile, Faur Gheorghe, Faur Toma și mai tânărul Schipor Iulian, absolvent al Facultății de Teologie. Epitrop este până în acest moment Căndea Vasile.

Împreună cu Consiliul Parohial, toți cei enumerați mai sus, își canalizează eforturile pentru rezolvarea problemelor administrative ale Bisericii – ca instituție.





Altarul

Cina cea de taină

Jertfa lui Avraam





Maica Domnului

Scara lui Iacov



VI. Activitatea cultural artistică și sportivă





Formația de dansuri populare ardelenști – 1957

Oameni simpli, deschiși la suflet și minte, păstrători ai valorilor morale și creștine, coloniștii care au înființat satul Albina iubeau cântecul, dansul, versul și teatrul.

Marcați sufletește de experiența colonizării și dorind ca evenimentele importante ce au dus la formarea noii localități să fie cunoscute și de urmași, în anul 1934 Bucurenciu Toma și Flucsă Adam, împreună cu tânărul învățător Trifa Roman și cu Ioan Maerean au compus o piesă de teatru, scrisă după cerințele genului, intitulată „Colonizarea”.

Iată ce scria eruditul Toma Bucurenciu pe prima filă a manuscrisului acestei piese:

„Această pesă este opera lui Toma Bucurenciu și Adam Flucsă în colaborare cu tânărul Ioan Maerean și la toată punem osteneala lui Domnul Director școlar Trifa Roman – care au alcătuit scrisul după cerințele unei pesă teatrale. Închinăm această pesă, pentru rămânerea de amintire din timpurile când vitregia au trecut, și noi românii am luat petecul de moșie făcându-ne stăpâni adevărați.

Cu Dumnezeu înainte prin munca, cinste și răbdare.

Toma Bucurenciu.”

Așa cum reiese și din titlu, autorii au dorit să facă cunoscut și celor ce le vor urma, cauzele și condițiile în care a avut loc colonizarea țăranilor din Sebeșu de Jos.

Piesa a fost jucată de localnici în cadrul programului artistic prezentat în satul sibian în 1935, apoi și în localitatea Albina.

Sub conducerea preotului Ioan Cazacu și a episcopului Adam Flucsă, programul artistic – ce cuprindea muzică corală și teatru – a fost primit cu multă căldură sufletească și bucurie la Sebeșu de Jos, iar un an mai târziu, în 1936, în duminica Rusaliilor, legătura culturală a fost continuată de vizita unei echipe de teatru și cor din satul natal, condusă de învățătoarea Stoica Maria și învățătorul Gheorghe Nistor.

Frumusețea costumelor și a dansurilor populare – pe care le jucau în șezători, la horă, în zilele de sărbătoare – au făcut ca multe generații de tineri dansatori să fie invitate la manifestări culturale, concursuri, ajungând chiar până la fazele naționale.

Au susținut reprezentații și spectacole în satele învecinate, în orașul

Timișoara: pe scena Operei, în Parcul Rozelor, la Pădurea Verde, fiind apreciați și invitați să participe la diferite evenimente până în anul 1960.

Căminul Cultural, ce, în semn de prețuire și aducere aminte, purta numele „Sebeșanul”, a fost amenajat cu diferite „trofee” câștigate de dansatori: uși, ferestre, parchet, acordeoane – primite ca recompensă pentru strădania lor. Dansatorii au fost însoțiți de instrumentiști proveniți tot din rândurile localnicilor satului Albina: taragotiștii Ion Găleancu și Traian.

După 1960, echipa de dansuri a continuat să existe, formată din tinerii acelei perioade, dar având reprezentații de obicei în sat.

Instrumentiști erau atunci acordeonistul Ion Crăciun, saxofonistul Flucșă Adam și mai vârstnicul taragotist Traian.



Formația de dansuri populare cu Adam Flucșă și Nelu Crăciun – 1968

În incinta Căminului Cultural se organizau baluri, seri de dans – cu diferite ocazii (de exemplu “Balul Strugurilor”) și continuă schimbul cultural cu Sebeșu de Jos.

Între anii 1970 – 1990, din diferite cauze – una dintre ele fiind mutarea în oraș a familiilor mai tinere cu copii – generația mai tânără nu mai este inițiată în cunoașterea și păstrarea valorilor culturale – costume populare, dansuri ardelenesti, cântece, obiceiuri – doar sporadic mai au loc reprezentații pe scena Căminului Cultural sau, și mai rar, în satul Sebeșu de Jos.

VII. Obiceiuri, datini, tradiții





Ca în orice comunitate, obiceiurile și tradițiile sunt legate de familie – și, în special de evenimentele importante ale acesteia: botez, cununie, moarte; dar și de comunitate – sărbători religioase, sărbători legale, datini transmise de la înaintași.

În satul Albina, până la perioada modernizării excesive, au încercat să se păstreze câteva obiceiuri și tradiții cu care au venit coloniștii și la care nu au renunțat.

La botezul copilului, când nașul pleacă la biserică cu acesta, pune bani și zice: „Mă duc cu un păgân și mă întorc cu un creștin”.

La înapoierea acasă, nașul îl atinge pe copil de o pâine și de un obiect din fier, spunând: „Să fie bun ca pâinea și tare ca fierul!”.

La masă se dau daruri, iar la patruzeci de zile, mama primește dezlegare de la preot, iar copilul este închinat la icoane.

Timp de un an, hainele nou-născutului nu sunt lăsate afară noaptea, din cauza “duhurilor rele” care pot tulbura somnul copilului, după credința veche.

La nuntă, în seara de vineri sau sâmbătă, înaintea nunții care astăzi are loc sâmbăta, dar în vechime se ținea duminica, feciorii și fetele împodobesc

Nuntași – 1954



porțile mirilor cu crengi de brad – ghirlande – și hârtie colorată, prinzând deasupra o tăbliță pe care scrie „Trăiască tinerii – La Mulți Ani!”

Sunt serviți cu băutură și cozonac de către gazde.

Tot vineri seara, se aleg trei tineri – unul din partea nașilor, unul din partea mirelui, unul din cea a miresei – fiecare cu câte o ploscă de vin și un colac legat de aceasta.

Se numesc „chemători”, colindă satul și invită locuitorii la nuntă astfel: „Cinstiții nași, cinstitul mire, cinstita mireasă – cu plăcere vă invită a lua parte la nunta ce va avea loc (spun data și ora)”.

În aceeași zi, mirele și mireasa se spovedeau și se împărtășeau la biserică, după care urma cununia.

Astăzi, tot mai puțini păstrează acest obicei.

Feciorii pornesc de la casa mirelui, încolonați în alai, uneori și cu fete, strigând pe drum, merg după nași, apoi după mireasă.



Alai la nunta Vasile Faur și Maria – 1971

Cu toții pleacă din casa miresei, întregul alai îndreptându-se spre biserică – feciorii înainte cu steagul tricolor de care este legat un colac.

După slujba de cununie, tinerii căsătoriți sunt întâmpinați la ușa bisericii cu urale: „Ura! Ura! Viva! Viva! Trăiască tinerii la mulți ani!”, după care conducătorul feciorilor, purtând steagul, împreună cu un ajutor ce ține steagul

de un colț, ocolesc mirii și nașii strigând: „Noroc, noroc! (ajutorul), iar cel ce duce steagul îi răspunde „Să dea Dumnezeu!”, apoi „Să fie într-un ceas bun!”, conducătorul: zice „Să ajute Dumnezeu!” – toate acestea se repetă de 3 ori.

La sfârșit, din nou urale:”Ura! Ura! Viva! Viva! Trăiasca tinerii la mulți ani!”. Nașul aruncă bani mărunți pe care copiii îi adună.

Alaiul se mută în curtea bisericii și muzica cântă „Brâul” – în care se prind cu toții, feciorul cu steagul fiind primul.

Este adusă și plapuma de zestre a fetei pe care o joacă, purtând-o pe spate, conducătorul feciorilor.



Dansul cu steagul – 1970

Se joacă apoi și o „Sârbă” și o „Horă”.

Apoi se îndreaptă cu toții, muzica cântând „Marșul”, spre locul unde este organizată nunta.

Slujba de cununie lui Flucă Adam și Maria – 1971





Nuntă la Sebeșu de Jos – 1938

Nunta lui Popaluca Nicolae – 1959



La finalul mesei, nașul delegă „cățeaua nunții”, o persoană care adună darurile, strigând numele fiecărui mesean și ce dar oferă.

În a doua zi a nunții, sunt invitate rudele apropiate, vecinii, oamenii de ajutor.

Invitația o face mirele cu feciorii.

În acest timp, mireasa se ascunde și în locul ei se îmbracă o femeie bătrână sau un bărbat.

Mirele o caută pe mireasa adevărată și, găsind-o, începe masa cu o rugăciune.

În cele două zile ale nunții, toată zestrea fetei este întinsă pe porți, prin casă, în curte.

În urmă cu zeci de ani, la nunți se interpretau cântece de către meseni, cântece vechi, de voie bună, multe întâlnite și în alte zone ale țării: „Ia-ți mireasă ziua bună”; „Nunta din Cana Galilei”; „Ciobănaș cu trei sute de oi”, „De-o fi mândra în deal la vie” și multe altele.

Nunta lui Săvoiu Dumitru și Maria – 1956





Domnișoare de onoare



Flucă Victor și Constanța miri – 1941

Familia Stoica Vasile și Elena la nuntă – 1940



VIII. Perioada din 1989 până astăzi





După anul 1989, schimbările politice și sociale au pătruns și în satul Albina. Cooperativa Agricolă de Producție s-a desființat și toate utilajele, animalele și clădirile s-au împărțit locuitorilor ori s-au vândut.

Cei care au dat la înființarea CAP sau când au devenit cooperatori, animale și utilaje, au primit animale din fosta fermă. Unii le-au păstrat, alții au renunțat la ele, vânzându-le. Oamenii au primit și suprafețele de teren arabil cu care au intrat în CAP și au format două asociații agricole pentru a-l putea lucra mai ușor.. O asociație numită „16 Decembrie”, avându-i printre inițiatori pe Fironda Vasile, Băra Lazăr, Flucșă Viorel, Roman Achim, Bucurenciu Ion și alții, deținea un tractor cu utilaje și remorcă. După aproximativ cinci ani de funcționare, timp în care membrii și-au lucrat pământul luându-și toată producția, asociația s-a desființat.

Cea de-a doua asociație agricolă, „Fagurele”, a fost înființată de Popa Ioan și fratele său, Popa Constantin, care au cumpărat și clădirile fostului CAP, mai precis ferma de animale – grajdurile, și mai multe tractoare cu utilaje agricole. Activitatea asociației cuprindea creșterea animalelor și cultivarea pământului, îndeletniciri cu care se ocupă și astăzi urmașul celor doi, Popa Gheorghe.

Magazia CAP și terenul aferent ei au fost cumpărate de Băra Nicolae.



Între anii 1990-2000, mai multe familii din sat au achiziționat utilaje agricole – tractoare, pluguri, semănători, prese de balotat – lucrând terenul cu care au fost reîmproprietați.

Satul se dezvoltă, s-au construit case noi, a crescut numărul locuitorilor. Planul de urbanizare a comunelor limitrofe orașului Timișoara, include și localitatea Albina.

În anul 2007 drumul principal s-a asfaltat în proporție de 75%.

În fosta clădire a Primăriei, s-a amenajat un dispensar medical modern. Căminul Cultural este la această dată în plină transformare și modernizare.

În sat sunt două magazine mixte care asigură produse necesare populației. Există și perspectiva înființării de ateliere sau mici fabrici, ceea ce ar crea noi locuri de muncă.

A fost construită baza sportivă „Ioan Slavici” și s-a amenajat terenul de fotbal. Eficient și necesar s-a dovedit a fi iluminatul stradal, realizat între 1999-2000. Cu sprijinul Consiliului Local Moșnița Nouă s-a rezolvat și problema gunoiului menajer, fiecare familie primind pubelă ecologică pentru colectare acestuia, care se ridică săptămânal. A fost înlocuită rețeaua de cabluri electrice, au apărut servicii de telefonie fixă, mobilă, televiziune prin cablu și prin satelit.

Transformarea și modernizarea localității este un proces aflat în plină desfășurare. Cu toate acestea, etapa retrocedărilor către locuitori și urmașii coloniei înființate la început de secol XX, nu s-a încheiat. În perioada următoare se așteaptă hotărâri ale Instanțelor de judecată cu privire la retrocedarea suprafeței de pădure care a aparținut satului Albina și a pășunii pentru care fiecare familie de colonist a primit 2 jugăre.

În aceste condiții este important să menținem în amintirea și sufletul locuitorilor istoria apariției acestei localități pe harta județului Timiș, idealurile și visele oamenilor care au sperat venind aici, într-un viitor mai bun pentru urmașii lor.





Casa familiei Ciucur Maria





Fosta casă a păstorilor, locuită azi de Dereck Irina, soția unuia dintre păstori





Grădina cu flori a familiei Popaluca Ioan și Elena

Casa familiei Gavrilă Maria





Casa și curtea familiei Milea Gheorghe, mutați nou în sat





Frontoane de casă



Casa Popaluca Paraschiva, născută Hanea Gavrilă Maria





Casa familiei Bălici Gheorghe

Casa familiei Năstase Victor, fosta casă a învățătorului Trifa Roman





Cântecul coloniei
de Toma Bucurenciu

Frunzuliță lemn uscat
Pe câmpia din Banat
Timișoara-Buziaș
Este așezat un sat.
Tot cu voinici de la munte
Ce știu necazul să-l înfrunte,
Plecați la colonizare
Făcând România Mare.
Plecați tineri și bătrâni
Să ia pământul străbun.
Vai, necazul nu-l pot scrie
Ce-au pățit în colonie!

Până ce s-au instalat
Pe pământ acest mic sat
Cu suflet, inimă bună
Făcând această comună.
Sebeșule cel de Jos
Poți fi mândru și fălos
Că din sânul tău curat
S-a mai făcut un mic sat.
„Albina” nume plăcut
Ce din tine s-a născut
Ai trimis și bun și rău
Cum a lăsat Dumnezeu.
Ai trimis tot grăniceri
Spre paza acestei țări.
Legănați-vă brazilor
Plângeți dealurilor, munților
Văile cu frunzele
Luncile cu florile
După noi care-am plecat
Din satul nostru cel drag.
Satul nost cu râuri multe
Și cu bujorul la munte
Nu te vom uita nicicând
Nici când vom fi în mormânt.
Toți care aici ne aflăm
Sfântă datorie avem
Să ne păstrăm portul
Vorba dulce și cu jocul.
Ai noștri conducători
Care-au fost făuritori
De sunt vii, sau de sunt morți
Noi să le urăm la toți
Cei vii mulți ani să trăiască
Cei morți să se odihnească
Și-al lor nume va fi scris
În cartea de aur zis.

Interviuri, mărturii ale locuitorilor vârstnici ai satului Albina

1. **Ivan Elena**, născută în 25 august 1927, primul copil născut al coloniei, încă în formare la acea dată, fiica familiei Dolomeț Ion și Ana. Își amintește că părinții au venit în 1926, au stat la „Odăi”, iar la nașterea sa și la botezul care a avut loc la biserica din Bucovăț, a fost mare bucurie, căci în familia ei mai erau trei băieți. La botez a fost dusă cu alai ca de nuntă.

2. **Roman Toma**, născut în 1923 în Sebeșu de Jos, a venit la 7 ani, în 1930. A participat la cel de-al doilea război mondial, fiind înrolat la 20 mai 1944, în același regiment cu Găleancu Ioan. A luptat în Unitatea „7-Pionieri” Lipova, cu care a ajuns până la Praga, participând la eliberarea Cehoslovaciei, de unde s-a întors pe jos până în țară – încă mai are urme în tălpile picioarelor de la acel marș. A defilat pe sub „Arcul de triumf”, la București, la terminarea războiului, apoi a lucrat la reconstrucția CFR pe ruta Roșiori de Vede – București. A fost lăsat la vatră în 1946, toamna, după o operație de hernie, fiind medaliat pentru merite deosebite în luptă și în refacerea țării. Pentru participarea la eliberarea țării și a popoarelor vecine, a fost împroprietărit cu 2 lanțe de pământ arabil în locul numit „Clejie”. A intrat în CAP cu cai, căruță, hamuri, lucrând 30 de ani la cultura mare și la animale. După desființarea CAP, iubind animalele, a primit un cal, a cumpărat o „platformă” pentru transport și a prestat servicii consătenilor, până când vârsta înaintată și bolile nu l-au mai lăsat să muncească.

3. **Găleancu Ion**, născut în 1923, fiu al colonistului Găleancu Cuzman din Igrîș. Participă la cel de-al doilea război mondial, împreună cu ceilalți feciori de vârsta lui: Roman Toma, Băra Lazăr, Flucă Adam și alții. Ia parte la eliberarea Transilvaniei și ajunge până în Cehoslovacia, de unde se întoarce, ca și camaradul său – Roman Toma, pe jos. A însoțit echipa de dansuri populare și a participat la numeroase serbări culturale și evenimente – ca instrumentist, cântând la taragot. În 1953 se angajează ca și colector de lapte, iar în 1956 la Poștă, preluând corespondența care venea la Urseni, cu trenul, și distribuind-o cu șareta, pe jos sau, mai târziu, cu bicicleta. S-a pensionat în 1983, iar în acest an se împlinesc 55 de ani de când este cantor (cântăreț) la biserică. A fost îndrumat de Toma Bucurenciu, care i-a propus să-l urmeze în străină. Își amintește că fugea și din câmp, indiferent de activitatea pe care o avea, pentru a fi prezent sâmbătă seara la slujba de „vecernie”, considerată foarte importantă



Găleancu Ioan
în armată

în pregătirea cântăreților pentru Sfânta Duminică.

4. **Tâlvan Ana** (Geani), născută în 1923 în Sebeșu de Jos, fiica familiei Popaluca Constantin și Elisabeta, veniți în 1926-1927. Au locuit la „Odăi”, până și-au construit prima casă din pământ legat cu „mărăcini” și care avea o cameră și tindă, apoi au construit grajdurile. Tatăl, Popaluca Constantin, înainte de a veni în Banat, a fost plecat în America de Nord. La insistențele familiei se căsătorește, în 1941, cu un bărbat care după două săptămâni de la nuntă este luat în armată și trimis pe front. În împrejurări neclare, acesta dezertează, fiind nevoită să ascundă acest fapt și supusă la numeroase interogatorii. Pentru că prin căsătorie, casa i-a revenit soțului, deși era a ei, este obligată să lucreze la fabrica de tifoane pentru război, care funcționa în satul Sebeș, unde era căsătorită. Soțul dezertor este dus aproape de linia întâi a frontului și de atunci nu a mai știut nimic de el. Muncind, și-a recâștigat casa și a divorțat. S-a recăsătorit tot în Sebeș cu Tâlvan Ion (Geani), născut în 1919 la Indianapolis, din tată român – emigrant din Sebeș și mamă americană. La 5 ani vine cu tatăl său în țară, unde rămâne definitiv. Astăzi, doi dintre fiii lor sunt stabiliți definitiv în America de Nord, pe baza certificatului de naștere al tatălui lor. După căsătorie, au vândut casa și s-au stabilit în satul Albina, găsind cu greu un loc pentru casă – au ajuns astfel să construiască clădirea foarte aproape de șoseaua Timișoara-Buziaș, fapt ce s-a dovedit benefic mai

târziu. Își amintește că, deși copii, părinții îi puneau să adune coceni de porumb de pe câmp, să-i curețe de pământ pentru a-i folosi la foc. De asemenea,



Thelma cu Geani în America 1922



Popaluca Ana și Flucsa Constantin – 1940

erau duși la săpatul porumbului și la alte munci agricole de mici.

5. **Bucurenciu Maria**, născută în 1924, în Sebeșu de Jos, fiica colonistului Băra Nicolae. A fost căsătorită cu Bucurenciu Iosif, apicultor cunoscut, membru al Asociației Apicultorilor din România, boștinar și veteran de război. Își amintește că soțul său a participat la al doilea război mondial, încă de la începutul acestuia, fiind la acea dată în serviciul militar obligatoriu. A efectuat astfel, aproximativ 7 ani de armată, cei mai mulți pe front. Fiind foarte marcat de marea deflagrație, povestea celor mai tineri experiența trăită în lupte. A fost și reprezentantul veteranilor de război din Albina. Dragostea și pasiunea pentru creșterea albinelor l-a făcut cunoscut și dincolo de hotarele satului. A încercat să transmită și celor care doreau să se ocupe de albine, toate cunoștințele pe care le avea în acest domeniu, îi ajuta cu plăcere pe toți cei care manifestau interes față de această îndeletnicire. Ne povestește că în 2 februarie 1974 le-a ars casa, iar pompierii nu au putut intervenii la timp din

cauza vizitei conducătorului țării de atunci, Nicolae Ceaușescu. Au fost ajutați să o reconstruiască de către familie și localnicii Popa Ioan (Ariton) și Băra Lazăr, care nu au pretins nici o recompensă pentru lucrările efectuate.

6. **Tâlvan Ana**, născută în 1925 în Sebeșu de Jos, fiica colonistului Melinte Ioan. De mulți ani pregătește mâncarea la diferite evenimente: nunți, botezuri, înmormântări. A învățat acest lucru de la Lazăr Maria, care știa la rândul ei, de la mama sa. Își amintește cum împreună cu ceilalți colegi mergeau în satele vecine, conduși de învățătorul Roman Trifa, cu programe artistice, dansuri populare, fiind elevi ai școlii din Albina. Uneori, domnul învățător îi aduna pe toți, făcea foc de tabără, înalt, în jurul căruia spuneau poezii, cântau, povesteau. La 18 ani a fost trimisă de către părinți în Sebeșu de Jos, unde s-a angajat slujnică la o familie înstărită. În 1959 au intrat în CAP, unde au ajutat la construirea grajdurilor și a lucrat 29 de ani la cultura mare, și la grădinărie. A



**Familia Tâlvan
1948**

făcut parte din echipa de dansuri populare a satului, fiind invitați de nenumărate ori la Chizătău, Giarmata, Opera din Timișoara, Pădurea Verde, Parcul Rozelor – deși mulți erau căsătoriți și aveau copii.

7. **Bobeș Paraschiva**, născută în 1925 în Sebeșu de Jos și stabilită în satul Albina, în 1927, împreună cu familia. Din ceea ce i-au povestit părinții, își amintește că au venit cu trenul, schimbându-l de două ori, iar până la „Odăi” au mers pe jos, cu toate bagajele și copiii în brațe. A participat la echipa de dansuri populare. Soțul a fost veteran de război, rănit la cap. Își amintește cu tristețe că, fiind o familie cu mulți copii, mai săraci, trebuia de tânără să muncească, slujind la cei mai înstăriți. Astfel, unul dintre vecini, care avea „birt”, după ce a curățat „laițele” cu „leșie de cenușă”, frecând întreaga zi cu mâinile în substanța care îi ardea pielea, a fost răsplătită cu „un ziar” pe care, ducându-l acasă, mama l-a aruncat în foc de supărare. După căsătorie, au cumpărat o casă care nu avea decât podul și acoperișul, au locuit în pod, au făcut masă și scaune din trunchiurile de copac tăiate rotund. Deși le-a fost foarte greu, au asigurat celor trei copii o educație deosebită, fiica cea mică devenind învățătoare..

8. **Faur Maria**, născută în 1927 în Sebeșu de Jos, fiica colonistului Ioan Mircea, își amintește că, venind în 1929 împreună cu familia, stăteau la „Odăi”, până și-au construit casele. A muncit mult la CAP, soțul, Faur Toma, fiind un mare iubitor de animale, în special cai. Calul pe care l-a crescut în grajdurile CAP-ului, îl are și astăzi, fiind îngrijit de fiul său.

9. **Bucurenciu Ana**, născută în 1928 în Sebeșu de Jos, în familia colonistului Stoica Iosif, a venit în același an în Banat, având doar șase săptămâni, cu trenul și cu căruța. Își amintește că tot în anul 1928, toamna, au reușit să ridice casa, cu ajutorul financiar al băncii „Albina”. Copilăria i-a fost foarte grea, tatăl murind când avea 12 ani. La moartea acestuia, fiind săraci, au cumpărat lumânări pentru înmormântare de la o familie din sat, iar pentru a le plăti a mers la sapă mai multe zile. Fiind copil, a ațipit cu bucata de pâine în mână, în pauza de odihnă. Gazda, cel care le vânduse lumânările, a gădilat-o ca să se trezească și să continue munca. Situația grea din timpul războiului a făcut ca recoltele să nu aibă preț, astfel își amintește că vindeau un car de grâu pentru o pereche de încălțăminte. La 16 ani, pentru a-și cumpăra cele necesare, a stat închisă în casă două săptămâni la o consăteană, căreia i-a țesut în război. Pentru ca nimeni să nu-i vadă modelul, nu a lăsat-o să plece acasă, ținând-o mai mult cu forța. Banii câștigați i-a dat mai apoi mamei care a trebuit să plătească „cotele”. Datoria la

bancă, ultimele plăți, mama le-a plătit vânzând o pereche de găini, banii obținuți pe ele ajungându-i pentru a achita toată suma restantă – inflația era foarte mare. Soțul Achim nu a vrut să se înscrie în CAP, dar au fost obligați. În timp, acesta a fost și magazioner acolo, apoi mai mulți ani, își completa normele confecționând „paie” pentru sucuri din tulpina cerealelor cultivate la Cooperativă.

10. Melinte Vasile, născut în 1927 în Sebeșu de Jos, fiul colonistului Melinte Ioan, venit împreună cu familia în 1929 și adăpostiți provizoriu la „Odăi”. Ne povestește că, la 2 ani, a venit împreună cu ceilalți membri ai familiei



Familia Ioan Melinte – 1940

sale, din satul natal, cu căruța. Castelul și locuințele servitorilor în care au fost cazați, au fost demolate și din cărămida rezultată s-au construit Primăria și prima sală a Căminului Cultural – „Căminul mic”. Soția sa, Maria, este născută în 1929, în familia colonistului Firona Cristea, venită din Igrîș. Își amintesc că până la construcția Primăriei, aceasta funcționa în casa învățătorului Trifa Roman.

11. Flucșă Paraschiva, născută în 1928 în Sebeșu de Jos, a venit în 1941 în Albina, când s-a căsătorit și a rămas la bunicii Bucur care au fost colonizați. După nunta sa, mama a decedat, ceilalți frați rămânând mai mult în grija surorii Maria, căsătorită și ea în Albina cu Ghibu Nicolae. Soțul său, Flucșă Constantin, a fost croitorul satului, de unde a rămas și porecla folosită și astăzi pentru familia ei – „Croitoru”. Își amintește că într-un an, în timpul Crăciunului, un

vecin i-a cerut soțului să-i coase un costum de haine. Acesta, om harnic și bun la suflet, a fost de acord să-l ajute, dar pentru că era foarte ocupat, n-a putut coase decât noaptea. I-a cerut prietenului său să vină să stea cu el în acea noapte, doar ca să nu adoarmă, reușind să-i croiască și să-i coase costumul până dimineața. La slujba de la biserică, vecinul și prietenul lui, fecior pe atunci, a fost îmbrăcat cu un costum nou, fiind mândru și mulțumit.

12. **Mangu Maria**, născută în 1928 în Sebeșu de Jos, a venit în 1941 în Albina, la bunicii Roman Maria și Adam. Bunicul a fost boștinar cunoscut, ajungând până în Serbia, la Vârșeț, unde a și murit. Casa bătrânească a fost construită din cărămida obținută din demolarea „Odăilor”. Soțul său, Mangu Gheorghe, practica boștinăritul, până când s-a pensionat, pe lângă serviciul pe care l-a avut la „Cooperatie”, din pasiune. A lucrat la cultura mare, la grădini, la teasc.

13. **Popa Vasile**, născut în 1931 în satul Albina, fiul colonistului Popa Ioan, venit din Sebeșu de Jos în 1927. Din povestirile părinților își amintește că la început, coloniștii veneau toamna și semănau pământul, apoi plecau în satul natal, iar în primăvara anului următor veneau înapoi, locuind la „Odăi”. Administrator al acelor locuințe era Romac Alexandru. Este căsătorit cu Ana, fiica colonistului Găleancu Cuzman, venit din satul Igrăș. Își amintesc de perioada școlară, în care i-au avut ca dascăli atât pe Trifa Roman, cât și pe Tudor Constantin – erou mort în război, dar și învățători din Basarabia care erau refugiați aici. Referitor la grădiniță, își amintesc că era cu program prelungit, copiilor li se asigura masa și programul de somn. În 1959 au intrat în CAP, forțați mai mult de situația care devenea tot mai grea, lucrând amândoi la cultura mare și în zootehnie. Popa Vasile a fost la început conductor (având 3-4 femei în echipă), apoi brigadier și șef de secție. Timp de 18 ani au participat la concursuri de dansuri populare, câștigând diferite obiecte: acordeoane, geamuri, uși, scaune cu care au înzestrat Căminul Cultural. La șezători jucau, fetele cântau, făceau „adălmaș”, adică pregăteau gogoși, vin, langoși. Ca să vină și a doua seară, feciorii rupeau furca de tors a fetelor, luând-o să o repare.

14. **Popa Ioan**, fiul lui Popa Ariton, venit în 1926 cu familia din Sebeșu de Jos, au locuit la „Odăi”. Tatăl lui a fost primul colonist care și-a ridicat casa de pământ. Își amintește că tatăl său, om harnic și hotărât, a fost casier al satului și al Comitetului Școlar, contribuind la ridicarea clădirii actualei școli.

15. **Bucurenciu Ioan**, născut în 1934 în Albina, fiul colonistului Bucurenciu Ioan, din noiembrie 1958 și până în 1991 a fost casier al comunei Moșnița Nouă. A participat cu echipa de dansuri populare până la faza națională

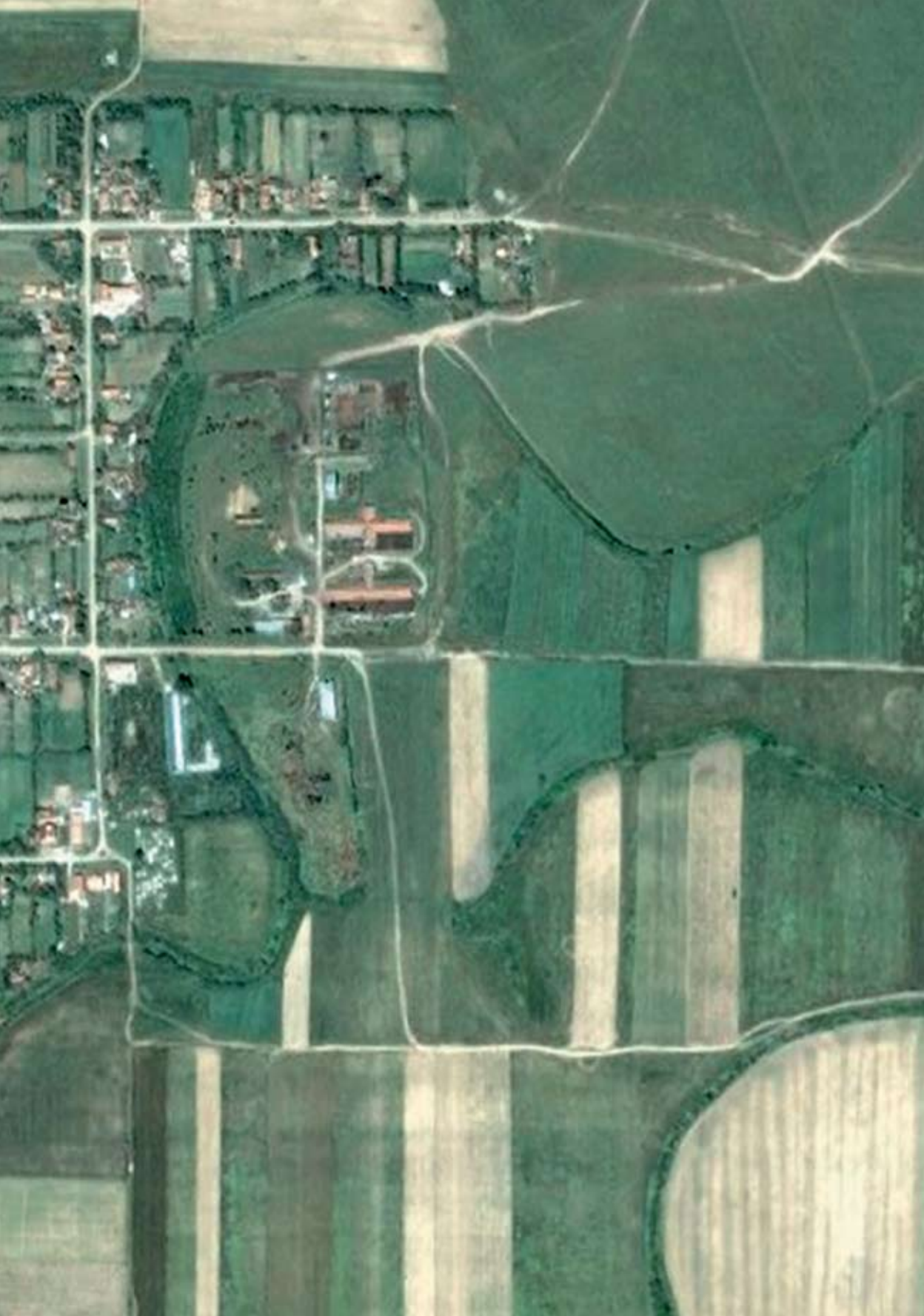
a concursurilor. Își amintește că boștinarii ajungeau în diferite colțuri ale țării, chiar până în zona Bihorului. La ridicarea vechii biserici, se spune că au participat în mod deosebit, pe lângă ceilalți locuitori ai satului următorii: Ion Hanea, Flucă Iosif, Zăreștea Nicolae, Băra Ioan, Popaluca Vasile, Cândea Vasile, Bădilă Ion, Băra Constantin și alții. Construcția noii biserici a început în 1981, cu autorizație de reparare a vechii capele. După ce au fost reclamați la organele județene, preotul Bugariu Ion și cantorul Bucurenciu Toma, împreună cu el au apelat la consăteanul Posa Constantin, care avea o importantă funcție în conducerea județului. Acesta și-a asumat o mare răspundere, înlesnind construcția și înzestrarea noii biserici.



**Troița
ridicată de
familiile
Mircea Ioan
și
Mușat Ion**

VII Satul Albina





Fișă de prezentare:

Așezare:

- situat în Câmpia de Vest, în apropierea drumului județean Timișoara-Buziaș;
- se află la 10 km vest de orașul Timișoara și la 2 km est de râul Timiș;
- Comuna aparținătoare: Moșnița Nouă;
- Constituire: - în anul 1925, prin împrăștierea coloniștilor veniți din satul Sebeșu de Jos, județul Sibiu, de către statul român;
- au fost colonizate 81 de familii: 70 din Sebeșu de Jos, 1 familie din comuna Dealu, județul Alba, 3 familii din satul Igrîș, județul Timiș și 7 familii din satul Sadu, județul Sibiu;
- număr de locuitori la constituire: 312;
- Denumiri: - Colonia „Bucovăț-Brod”, din 1927 până în 1931;
- satul „Albina”, din 1931 până în prezent – prin hotărârea tuturor locuitorilor;
- Ocupația locuitorilor: cultivarea pământului, creșterea animalelor, boștinăritul;
- Sate învecinate:
 - în Nord: Bucovăț;
 - în Nord-Est: Bazoșu Nou;
 - în Est: Dragșina (trecând râul Timiș);
 - în Vest: Moșnița Veche, Moșnița Nouă, Urseni;
- Nume de lanuri: Bârnar, Rât, Pirul, Cearda, Dolma, Drumul cu pruni, Clejje, Odăi, Șase lanțe, Fântâna lui Zărestea, Grădini.
- Prin hotarul satului trece „valul roman”;
- Nume de ape :
 - râul Timiș;
 - pâraul Hodoș;
- Suprafața terenului arabil împrăștiat: 735 ha;
- Suprafața teren pentru pășune: 92 ha;
- Suprafața din pădurea Dragșina-Chevereș cu care a fost împrăștiat satul în 1934-1935, de către statul român: 174 ha;
- Fiecare colonist a fost împrăștiat cu 8 ha teren arabil și 2877 mp în vatra satului pentru casă și grădină;

Date importante în istoria satului:

- 1925 anul oficial al constituirii sub denumirea de „Colonia Bucovăț-Brod”;
- 1927 se stabilește vatra satului;
- 25 august 1927 se naște primul copil în „Colonie”, în familia Dolomeț, fiica acestuia – Dolomeț Elena (astăzi Ivan);
- 10 iunie 1928 se inaugurează prima casă a satului, construită din pământ bătut și grinzi din lemn, de Popa Arition;
- 1928 funcționează școală în casa unui colonist, învățătoare Dârlea Silvia, apoi învățător Miron Faur;
- 1929, 22 septembrie, așezarea devine parohie de sine stătătoare;
- 1931 prin hotărârea tuturor locuitorilor, la propunerea lui Stoica Gheorghe, denumirea se schimbă, devenind satul „Albina” (în semn de recunoștință față de „Banca Albina” din Sibiu) ;
- 1932 este definitivată construcția actualei Școli a satului, începută în 1930;
- 1932 la 15 martie, vine preotul Cazacu Ioan; oficiază în clădirea Școlii unde se amenajează o capelă;
- 1932 este numit învățătorul Trifa Roman la Școala din Albina;
- 1934-1935 satul este împrăștiat cu 174 ha din pădurea Dragșina-Chevereș de către Ministerul Agriculturii și Domeniilor Silvice;
- 1939 se înființează „Banca Populară Spicul”, o bancă populară pe acțiuni, inițiator fiind Ioan Hanea;
- 1927-1936 satul aparține de comuna Bucovăț, plasa Recaș, funcționând cu sigiliul și sigla „Colonia Bucovăț”;
- 1936-1944 Albina trece în administrația comunei Moșnița Veche, plasa centrală Timișoara;
- 1944-1948 localitatea este declarată comună de sine stătătoare;
- 1947 se obține albia majoră a Timișului în suprafață de 69 jugăre pentru completarea islazului comunal;
- 1948 se definitivează construcția Primăriei și a sălii de ședințe („Căminul mic”);
- 1949 se construiește Biserica din lemn;
- După 1945 se înființează „Cooperativa Albina”;
- Din 1949 aparține „Consiliului Popular Comunal” Moșnița Nouă (condus de Rotătescu Ioan, fiu al satului Albina), alături de satele Moșnița Veche și Urseni;
- 1952 ia ființă „Întovărășirea agricolă de producție” care se transformă în 1953

- în „Cooperativa Agricolă de Producție” – președinte fiind Rotărescu Ioan;
- 1952 se înființează Grădinița cu program sezonier (până în 1986), educatoare Stroe Ana;
 - 1952-1962 are loc cooperativizarea;
 - 1954 fuzionează „Banca Populară Spicul” cu „Cooperativa Albina”, purtând numele ultimei societăți;
 - 1955 se finalizează construcția destinată funcționării „Cooperativei Albina”, pe terenul cumpărat de la Roman Ioan, în 1954, aflat în centrul satului – achiziționarea terenului și construcția s-au făcut din banii cooperativitorilor și prin munca acestora;
 - 1956 are loc vizita Înalt Prea Sfințitului Vasile Lăzărescu, Arhiepiscop și Mitropolit;
 - 1958 se instalează prima centrală electrică în fostul sediu al Primăriei, ce funcționa cu program redus;
 - 1959 este numită educatoare Haidău Minerva, prin căsătorie numindu-se Stănilă (1959-1967);
 - 1960 se introduc primele mijloace de transport în comun pe ruta Albina-Timișoara;
 - Până în 1960 activitatea formației de dansuri populare a fost foarte bogată;
 - 1960-1962 în cepe construcția Căminului Cultural, finalizat în 1968;
 - 1960 se definitivează introducerea curentului electric în toate gospodăriile satului;
 - 1960-1969 este numit primar al comunei Moșnița Nouă, Fironda Vasile, fiu al satului Albina;
 - 1964 este proiectată de către Ioan Hanea, și construită, capela din incinta cimitirului;
 - 1965 se împrejmuiește suprafața de 5800 m² ce înconjoară biserica, cu stâlpi de beton și gard de sârmă – cu sprijinul CAP;
 - 1968 se pensionează învățătorul Trifa Roman, după 36 de ani dedicați Școlii satului Albina;
 - 1970 este numită învățătoarea Doican (Jurma) Cornelia;
 - 1960-1970 se formează echipa de fotbal a satului;
 - 1971 se pensionează preotul Ioan Cazacu, ce a slujit Sfânta Biserică timp de 39 de ani;
 - 1971 este numit preotul Bugariu Ioan;
 - 1975 este numit primar al comunei un alt fiu al satului Albina, Mangu Vasile

(până în 1989) ;

- 1981 începe construcția noii Biserici;
- 1986 este finalizată Biserica prin munca și contribuția întregului sat și are loc sfințirea noului lăcaș sfânt, cu hramul „Adormirea Maicii Domnului”, de către Înalt Prea Sfințitul Nicolae Corneanu, Mitropolit al Bnatului;
- Din octombrie 1985 și până astăzi, la grădiniță își desfășoară activitatea educatoarea Olaru Dorinela;
- 15 august 1986, are loc prima rugă a satului;
- 1986 Grădinița nu mai funcționează cu program sezonier, devenind „Grădiniță cu Program Normal” ;
- 1989 se pensionează învățătoarea Doican (Jurma) Cornelia, după 19 ani în care s-a ocupat de educația copiilor satului Albina;
- 1990 se desființează Cooperativa Agricolă de Producție, locuitorii sunt reîmproprietați cu suprafețele de teren arabil pe care le-au avut;
- Din 1 septembrie 1990 este numită la Școala cu clasele I-IV, învățătoarea Trușcă Mirela, născută Flucșă, ce a copilărit în acest sat și funcționează până astăzi;
- 1990 se înființează două asociații agricole „16 Decembrie” și „Fagurele”;
- 1991 tinerii satului organizează un program artistic cu care se prezintă pe scena Căminului Cultural din Sebeșu de Jos, reluând legătura cu satul natal al bunicilor lor;
- 1994 se pensionează preotul Bugariu Ioan și vine actualul preot Sberea Vasile;
- 1995 asociația agricolă „16 Decembrie” se desființează;
- 2001 se modernizează baza sportivă din centrul satului;
- 2005 echipa de fotbal promovează în Divizia C;
- 2006 se asfaltează drumul principal care străbate satul, în proporție de 70%;
- 2006 se amenajează în clădirea fostei Primării un Dispensar medical modern;
- Noiembrie 2007 începe modernizarea și amenajarea Căminului Cultural;
- La ultimul recensământ, în 2002, erau 302 locuitori în sat;
- În prezent sunt 143 numere de case.

Bibliografie

1. Drinovan, Gheorghe – Micromonografia județului Timiș, geografico-istorică și economico-turistică – 1973, p.213;
2. Crețan, Remus – Dicționar toponimic și geografo-istoric al localităților județului Timiș – vol. I, editura Universității de Vest, colecția Terra, 2006, pag. 109;
3. Crețan, Remus; Frățilă, Vasile – Dicționar geografo-istoric și toponimic al județului Timiș, editura Universității de Vest, 2007, pag. 278, 279;
4. Sasu, Nicolae – Monografia comunei Sebeșu de Jos, județul Sibiu - 1988;
5. Hațegan, Ioan – Ghid pentru elaborarea monografiilor rurale – Centrul de cultură și artă Timiș, Editura Banatul, 2006.

**Volum realizat cu finanțarea și sprijinul Primăriei Moșnișa Nouă și a
Consiliului Județean Timiș**

**Text:
Mirela Trușcă**

**Fotografii:©
Dan N. Buruleanu, AFIAP**

**Culegere:
Ioan Gavrilesco**

**Concepție grafică și tehnoredactare:
sc AVA STUDIO srl
Timișoara**

**Tipar:
sc URC XEDOS srl
Timișoara**

**Autorii mulțumesc pentru ajutorul acordat
la strângerea materialului familiilor din Albina:**

**Bobeș Paraschiva, Bucurenciu Ana, Bucurenciu Ion, Bucurenciu Maria,
Cârstețiu Iosif, Faur Vasile, Faur Maria, Fironda Vasile, Flucșă Adam,
Flucșă Ion, Flucșă Paraschiva, Găleancu Ioan, Ghibu Maria, Ivan Elena,
Lazăr Ana, Mangu Maria, Mangu Vasile, Melinte Vasile, Olar Paraschiva,
Popa Ioan (Ariton), Popa Vasile, Popaluca Eva, Popaluca Rusalim,
Posa Achim, Posa Constantin, Roman Maria (Văsâi), Roman Toma,
Rotărescu Vasile,
Savoiu Ana, Stoica Vasile, Tâlván Ana, Tâlván Ana (Geani), Trifa Nicolae**

