

TORRES Y CARRERA
consultores de comunicación

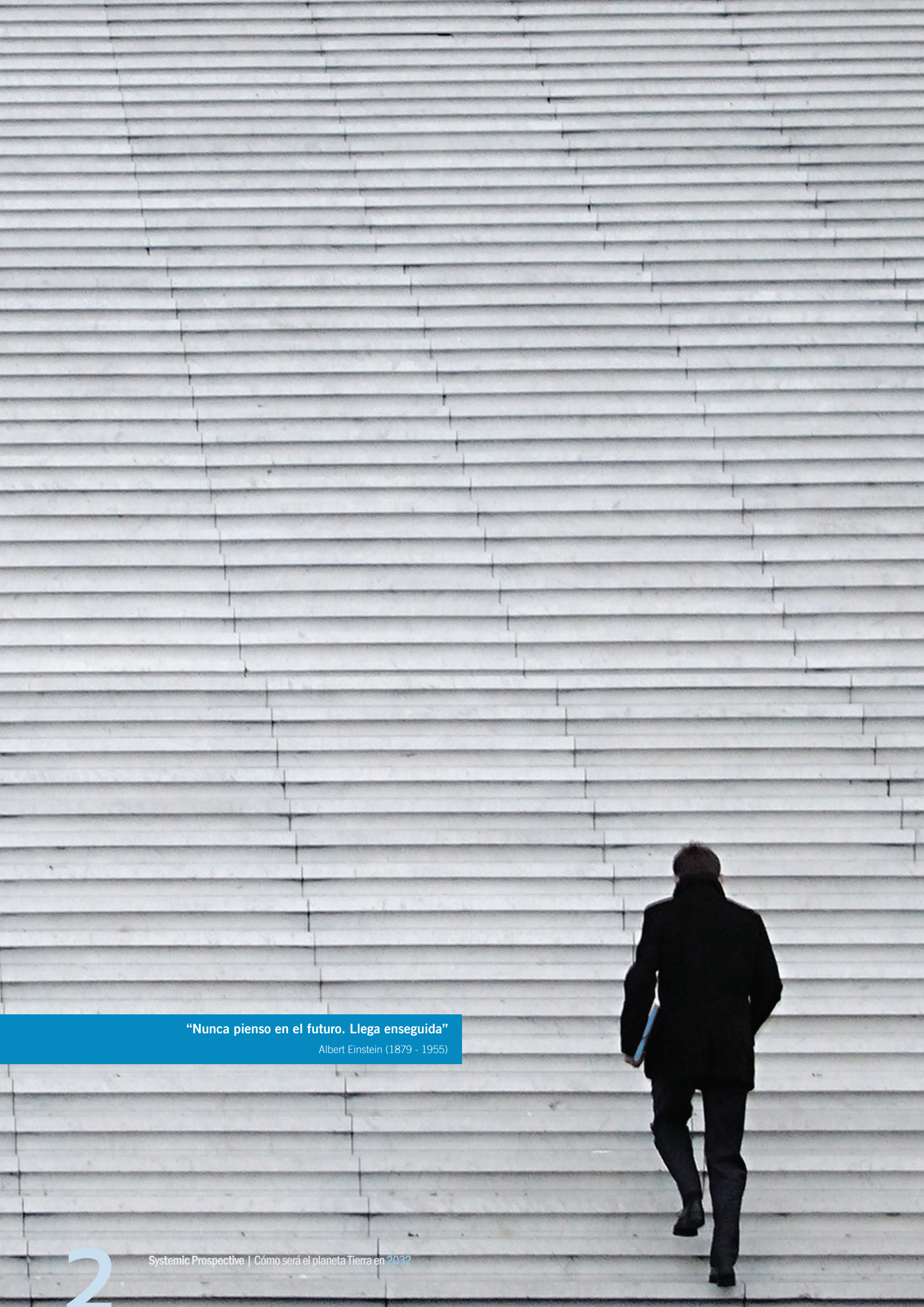
PLANETA TIERRA

Cómo será el mundo dentro de 20 años

2032

Systemic Prospective ©

José Luis Sanchis - Xurxo Torres | Marzo de 2012



“Nunca pienso en el futuro. Llega enseguida”

Albert Einstein (1879 - 1955)

contexto



Nunca antes la especie humana se ha visto tan necesitada de interpretar el futuro como ahora. Nuestro nivel de conocimiento ha alcanzado un punto crítico que ratifica nuestras fortalezas pero que al mismo tiempo evidencia nuestras debilidades. Conocemos cada vez con más detalle los secretos del nuestro planeta y su entorno y sin embargo, este conocimiento no hace otra cosa que incrementar nuestra zozobra ante la evidencia de recursos naturales limitados, desequilibrios económicos sociales y económicos crecientes. En fin, cuánto más sabemos, más nos preocupamos.

Ahora bien ¿podemos realmente abstraernos de este conocimiento, desandar la senda de la aceleración emprendida por nuestra sociedad hace 100 años? La respuesta es evidente. No podemos. Más aún, no debemos. El reto al que nos enfrentamos como especie pasa por convertir este conocimiento en crecimiento en una responsabilidad igualmente creciente. En definitiva, optimizar nuestra sabiduría.

En nuestra opinión, para acceder a estos niveles de sabiduría es preciso combinar al unísono pasado, presente y futuro. Y para hacerlo, debemos emplear todas las herramientas a nuestro alcance.

Systemic Prospective es una herramienta que nos permite dibujar escenarios de futuro sobre bases históricas y proyecciones matemáticas. El resultado que compartimos en este documento es la síntesis inteligible de un gran esfuerzo metodológico. No podría ser de otra forma; aportar valor añadido entraña esfuerzo.

En su discurso de investidura del 19 de diciembre de 2011, el Presidente del Gobierno de España, Mariano Rajoy, realizó la siguiente afirmación: “A la salida de la crisis no habitaremos el mismo planeta que hemos conocido”. El presente documento toma esta reflexión como punto de partida para plantearse cómo va a ser ese nuevo mundo dentro de veinte años. Esto es, realizamos un análisis prospectivo¹ sobre la fisonomía geopolítica de la Tierra en 2042.



contexto



Queremos hablar de futuro pero para hacerlo es inevitable realizar un rápido relato que nos ayude a recordar de dónde venimos. **La segunda mitad del siglo XX evoluciona según los condicionantes que resultan de la II Guerra Mundial.**

Las naciones ganadoras siembran la semilla del orden mundial tal como lo conocemos hoy en día.

Se establece una polarización ideológica entre el bloque comunista y los países de libre mercado y se consolida una realidad geopolítica de norte - sur. Esta situación se prolonga hasta la caída del Muro de Berlín.

A partir de ese momento, el equilibrio entre bloques se sustituye por el poder hegemónico de una superpotencia.

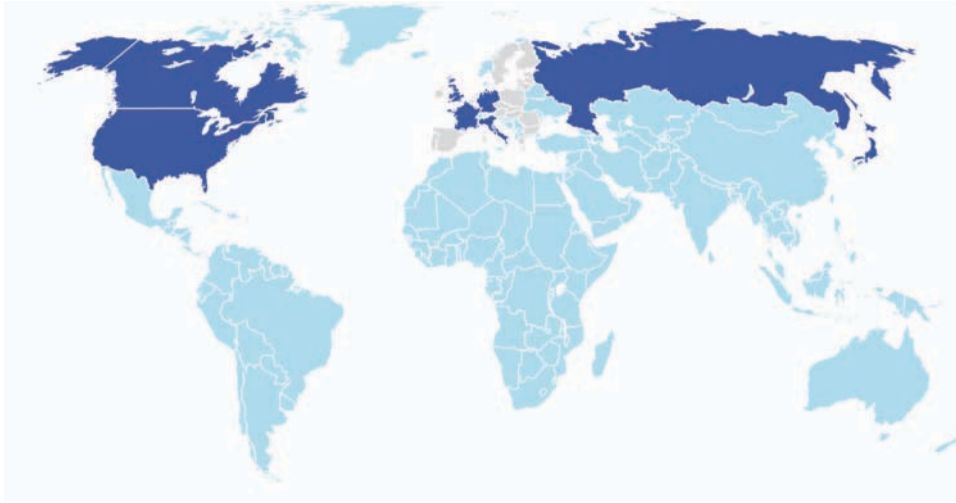
En términos geopolíticos nos encontramos en un momento de predominio atlántico. Los EEUU y sus socios europeos son los protagonistas decisivos en este sistema que define el final del siglo pasado.



El Siglo XXI arranca con la convulsión del terrorismo islámico y su prolongación en términos bélicos en las guerras de Afganistán e Irak.

Americanos y europeos siguen detentando, al menos en un plano formal, el liderazgo del planeta pero en paralelo, alejados de los focos mediáticos, los denominados BRIC se aprestan para dar un salto cuantitativo. Estos países, sustentados en su peso demográfico y en su potencial económico ganan unas posiciones de fuerza en ese periodo que consolidan y ratifican de manera acelerada con la llegada -y permanencia- de la crisis económica.

¹ Para elaborar esta proyección de futuro empleamos el método **Systemic Prospective** que permite realizar proyecciones de futuros posibles a partir de las bases sentadas por el matemático Thomas L. Saaty en su Analytic Hierarchy Process (AHP) y la aplicación que de las mismas realiza José Luis Sanchis en el ámbito de la consultoría política y económica desde hace más de tres décadas.



El Mundo G8

Se denomina G8 a un grupo de países industrializados del mundo cuyo peso político, económico y militar es muy relevante a escala global. Sus miembros son: Canadá, Francia, Alemania, Italia, Japón, Rusia, el Reino Unido y los EEUU. (En el mapa en color azul oscuro están los miembros del G8 y en gris claro los países que representa la Unión Europea en el G8, ya que desde 1981 participa el Presidente de la Comisión Europea)



El Mundo G5

En 2005, Reino Unido en su calidad de Presidente del G8 invitó a los líderes de Brasil, China, India, México y Sudáfrica a participar en el Diálogo Ampliado de la Cumbre del G8 de ese año en Gleneagles, Escocia. A partir de este año, los cinco países comenzaron a coordinarse para presentar posiciones comunes en su diálogo con el G8, con lo que gradualmente fueron consolidando el llamado Grupo de los Cinco (G5).



El mapa Sanchis

Como podemos comprobar son muchas las representaciones que se han hecho del mundo. La más tradicional es aquella en la que en un mapa aparece en el oeste se encuentra el continente americano, en el centro Europa y África y en el este Asia y Oceanía. Desde hace algunos años, se ha puesto de

moda una visión en la que se representa el plano del mundo desde el punto de vista de los Estados Unidos, en el que aparece América en el centro, quedando el atlántico, Europa y África, a su este y el Pacífico, Asia y Oceanía a su oeste. Incluso hay quienes ponen a Asia en el centro del mapa. Pues bien, la interpretación geopolítica que

proponemos parte de dividir el mundo en dos tomando como referencia el océano Pacífico y el océano Atlántico. Sobre esta gran división, cruzamos verticalmente tres grupos: los denominados tradicionalmente como países del primer mundo, los BRICS y los países menos desarrollados.

Pacífico		Atlántico	
Japón Población: 3,24% PIB: 14,12%		EEUU Población: 4,96% PIB: 28,27%	UE Población: 8,57% PIB: 30,01%
China India Población: 37,02% PIB: 10,47%	Brasil Población: 2,81% PIB: 2,16%	Rusia Sudáfrica Población: 3,65% PIB: 2,80%	
Resto Asia Población: 15,86% PIB: 2,55%	Resto Latam Población: 5,69% PIB: 4,42%	Oriente Medio Población: 5,29% PIB: 3,26%	África Población: 12,82% PIB: 1,62%

La distribución de los recuadros de la tabla -de izquierda a derecha y de arriba abajo- es la siguiente:

- **Primer Mundo**
Primero: Japón, Australia, Korea del Sur, Singapur y Taiwán.
Segundo: Estados Unidos y Canadá.
Tercero: Unión Europea.
- **BRICS**
Cuarto: China e India.
Quinto: Brasil.
Sexto: Rusia (con todas las repúblicas ex soviéticas) y Sudáfrica.
- **Resto del Mundo**
Séptimo: Resto de Asia.
Octavo: Resto de América Latina.
Noveno: dividido en dos partes; en uno, Oriente Medio, y en otro, África.

Esta visión del mundo nos ofrece la posibilidad de interpretarlo bajo una perspectiva que enriquece a la que tradicionalmente realizamos de nuestro entorno. En concreto manejamos el índice poblacional, el económico y el de competitividad global.

análisis

01. Índice poblacional

La primera conclusión que ofrece esta manera de ver el mundo es poblacional: en el Pacífico se concentra más de la mitad de la población mundial (55,6%). Y eso, sin tener en cuenta la parte de América que linda con este océano, porque si lo sumáramos, nos encontraríamos con que el Pacífico

concentra más del 60% de la población. El momento de mayor diferencia de población entre Pacífico y Atlántico se dio en la década de los noventa. En ese periodo el Pacífico representaba más del 63% de la población mundial. La mejora de la sanidad y el fin de numerosas guerras en África,

propició que en los siguientes años, la zona del Atlántico subiera moderadamente por el empuje de este continente. En el año 2032, siguiendo la proyección del Banco Mundial, el bloque atlántico podría llegar a representar a casi el 40% de la población mundial, 2,4 puntos más que en la actualidad.

Población

	Pacífico	Atlántico
1970	61,8%	32,8%
1990	63,4%	36,6%
2010	62,8%	37,2%
2032	60,4%	39,6%

El crecimiento de la población en Asia y América se estanca, con crecimientos menores a la media mundial. En Europa apenas crece la población y su porcentaje de la población

Distribución poblacional por continentes

	Asia	América	Europa	Oriente Medio	África
1970	54,8%	13,9%	14,1%	3,8%	8,3%
1990	56,6%	13,5%	10,7%	4,6%	10,1%
2010	56,1%	13,4%	8,6%	5,3%	12,8%
2032	53,8%	13,2%	7,2%	5,8%	16,7%

mundial se reduce a la mitad desde 1970 a 2032. En Oriente Medio también se congela el crecimiento de la población. Es en África donde se encuentran los mayores niveles de

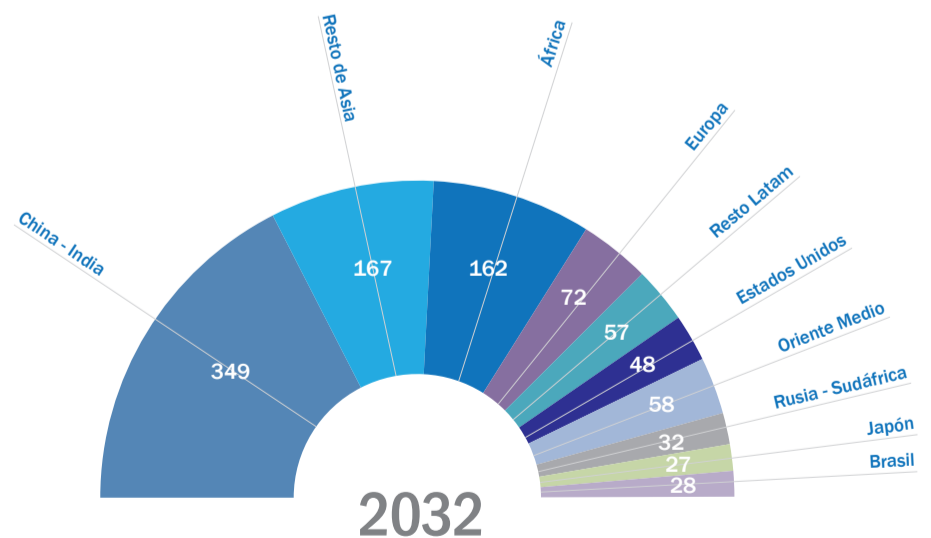
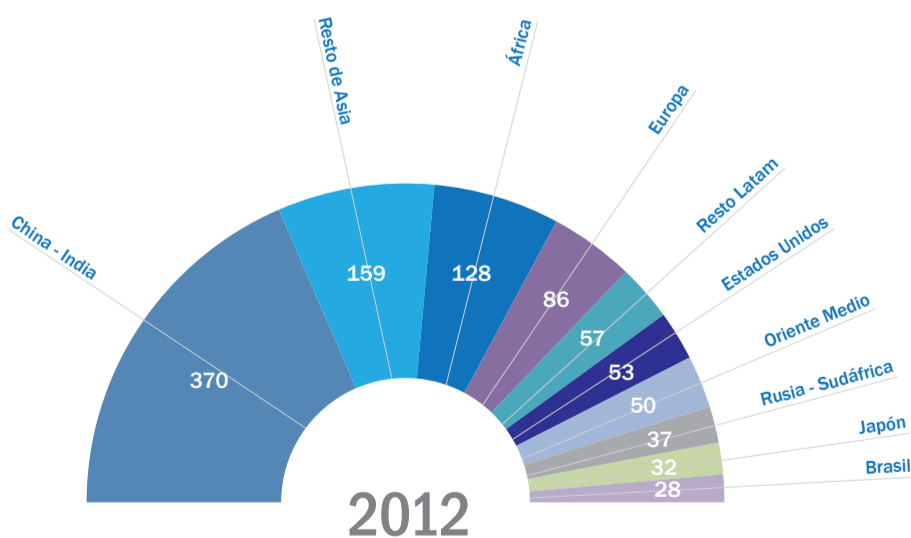
crecimiento, llegando a duplicar su porcentaje de población mundial que representa. Entre 1970 y 2032, su población aumenta en casi 1.100 millones de habitantes.

Parlamento mundial

Proyectemos un escenario hipotético: interpretemos el planeta Tierra como un Estado vertebrado por las zonas Pacífico y Atlántico propuestas en el Mapa Sanchis y con sus

órganos de representación democráticos pertinentes. Así podemos bosquejar un Congreso Planetario (con 1.000 representantes) que estaría conformado, en 2012, de la

manera que describe el siguiente gráfico. Avanzamos en esta hipótesis y determinemos cómo estaría conformado este mismo Parlamento en el año 2032.



02. Índice económico

La desigualdad económica es una de las características principales del mundo. Estados Unidos tiene el 25,89% del PIB mundial, que es mayor que los 100 países que forman África y Asia (sin contar Japón), con un 19,66%. Sólo tres estadounidenses (Bill Gates, Paul Allen y Warren Buffett) poseen juntos una fortuna superior al PIB de los 40 países más pobres, en las cuales viven 600 millones de habitantes.

La riqueza está repartida homogéneamente entre continentes, a excepción de África (continente olvidado) y de Oceanía (muy poco poblado pero con una elevada renta per cápita). Asia, representaría el 27% de la riqueza mundial, Europa el 33% y América el 35%. Oriente Medio (excluido de Asia), representaría el 3,2% y África tan sólo el 1,6%.

Distribución económica por continentes

	Asia	América	Europa	Oriente Medio	África
1970	15,6%	36,0%	44,9%	2,0%	1,2%
1990	21,1%	35,3%	39,6%	2,5%	1,2%
2010	27,1%	34,9%	32,8%	3,2%	1,6%
2032	36,6%	31,2%	25,4%	3,7%	2,7%

Si se cumplen los pronósticos del Banco Mundial La evolución por continentes es clara. Con el cambio de siglo, América toma el relevo de Europa como el continente más rico, posición que Asia ocupará en 2032 –pasando Europa a tercera posición, casi en declive-. África aumenta su porcentaje, pero seguirá siendo casi

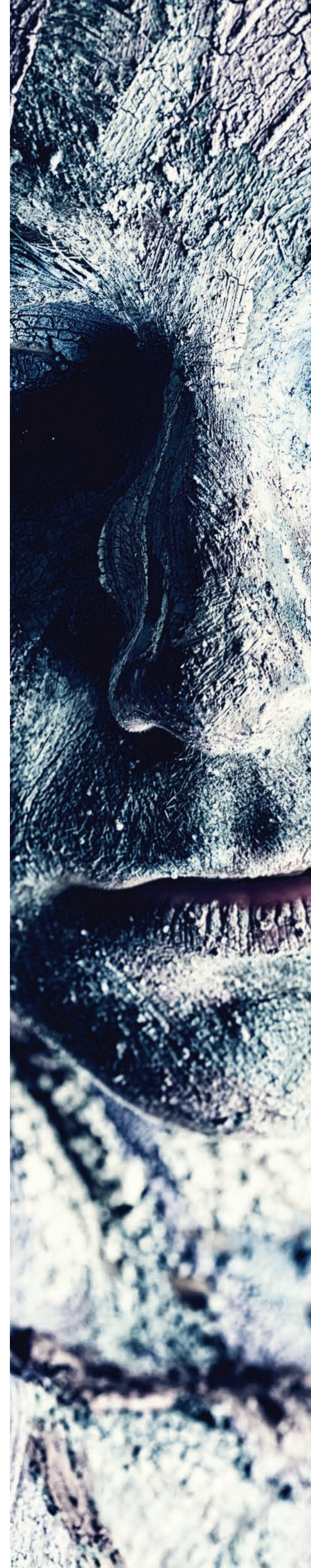
insignificante en comparación con el resto de continentes. Por su parte, Oriente Medio verá estancada su economía.

Visto de otra manera, los países más ricos representarán el 56,2% del Producto Interior Bruto mundial, los BRICS el 28,8% y el resto del mundo supondrá el 14,7%.

Distribución económica por bloques

	Primer mundo	BRICS	Resto
1970	83,4%	7,9%	8,5%
1990	81,3%	9,1%	9,4%
2010	72,4%	15,4%	11,8%
2032	56,2%	28,8%	14,7%

Entre 1970 y 2032, mientras los países del denominado Primer Mundo habrán perdido veintisiete puntos de Producto Interior Bruto, los BRICS lo habrán aumentado casi veinte puntos y el Resto del Mundo unos siete.





análisis

03. Índice de competitividad global

Para poder proyectar es preciso una primera captura de datos que asiente la realidad geopolítica del momento presente. Para ello nos decantamos por el Índice de Competitividad Global puesto que, si bien deja fuera elementos de juicio como el potencial militar de cada país objeto de análisis, los parámetros que emplea además de ser multidisciplinarios permiten un seguimiento de tendencias en el tiempo que aporta un valor añadido claro a cualquier análisis.

El Índice de Competitividad Global (ICG) fue adoptado en 2005 por el Foro Económico Mundial (World Economic Forum - WEF) como base para analizar la competitividad de los países. El ICG tiene un enfoque integral que incluye los aspectos microeconómicos, así como los fundamentos macroeconómicos.

En los términos de este parámetro, se define a la competitividad como el conjunto de instituciones, políticas y factores que determinan el nivel de productividad de un país. El nivel de productividad, a su vez, establece en términos de desarrollo sostenible el nivel de prosperidad que puede ser alcanzado por la economía. En

otras palabras, las economías más competitivas tienden a ser capaces de producir mayores niveles de ingresos para sus ciudadanos. El nivel de productividad también determina las tasas de rentabilidad obtenida por las inversiones (físicas, humanas y tecnológicas) en una economía. Teniendo en cuenta que las tasas de retorno son las causas principales del crecimiento, una economía más competitiva es aquella que tiene más probabilidades de crecer rápidamente en el medio a largo plazo.

El concepto de competitividad incluye componentes dinámicos y estáticos. Aunque la productividad de dichos componentes de un país determina claramente su capacidad para mantener un alto nivel de ingresos, también es uno de los determinantes centrales de la rentabilidad de las inversiones. Por lo tanto, es uno de los principales factores que explican el potencial de crecimiento de una economía.

Existen múltiples factores para determinar la productividad y la competitividad. El Índice de Competitividad Global intenta traducir en parámetros objetivos esta multiplicidad a través de 12 campos de análisis.

Requerimientos básicos Clave para economías impulsadas por factores	<ul style="list-style-type: none">■ Instituciones■ Infraestructura■ Contexto macroeconómico■ Salud y educación primaria
Amplificadores de la eficiencia Clave para economías impulsadas por la eficiencia	<ul style="list-style-type: none">■ Educación y formación superior■ Eficiencia en el mercado de bienes■ Eficiencia en el mercado laboral■ Desarrollo del mercado financiero■ Disposición tecnológica■ Tamaño del mercado
Factores de innovación y sofisticación Clave para economías impulsadas por la innovación	<ul style="list-style-type: none">■ Sofisticación del negocio■ Innovación

04. Índice Sanchis

Para comprender mejor nuestra división, añadiremos un nuevo indicador, el Índice Sanchis resultado de dividir el porcentaje de riqueza y el porcentaje de población analizados hasta el

momento, con lo que obtendríamos el valor de cada ciudadano según el país en que se encuentre.

Los países ricos tendrían un índice de 4,52,

frente al 0,62 de los Brics o al 0,42 del resto del mundo. La diferencia más alta estaría entre Estados Unidos con un 5,3, frente a África con un 0,12.

Distribución Sanchis

	Primer mundo	BRICS	Resto
1970	3,54	0,51	0,39
1990	4,38	0,56	0,50
2010	4,52	0,61	0,42
2032	3,92	0,88	0,46

PIB

	Pacífico	Atlántico
1970	33,6%	66,4%
1990	38,8%	61,2%
2010	44,6%	55,4%
2032	52,2%	47,8%

En febrero de 2005, José Luis Sanchis defendía en una conferencia en la Casa Blanca la teoría de un poder geopolítico que se desplaza a lo largo de la historia de la humanidad desde Oriente (Mesopotamia) hacia Occidente (EEUU) pero que está a punto de iniciar un nuevo ciclo (China). En aquel momento, Sanchis aventuraba ya el peso estratégico que la India tendría para los norteamericanos. Su balance demográfico y supotencial económico se perfilaban como las únicas opciones reales para resistir el irrefrenable ascenso de China en el concierto global.

Este análisis era resultado de una reflexión más compleja que tomaba como punto de partida la polarización de la Guerra Fría (EEUU vs URSS) y la evolución del mundo hacia un modelo basado en una única superpotencia (EEUU) desde la caída del Muro de Berlín.

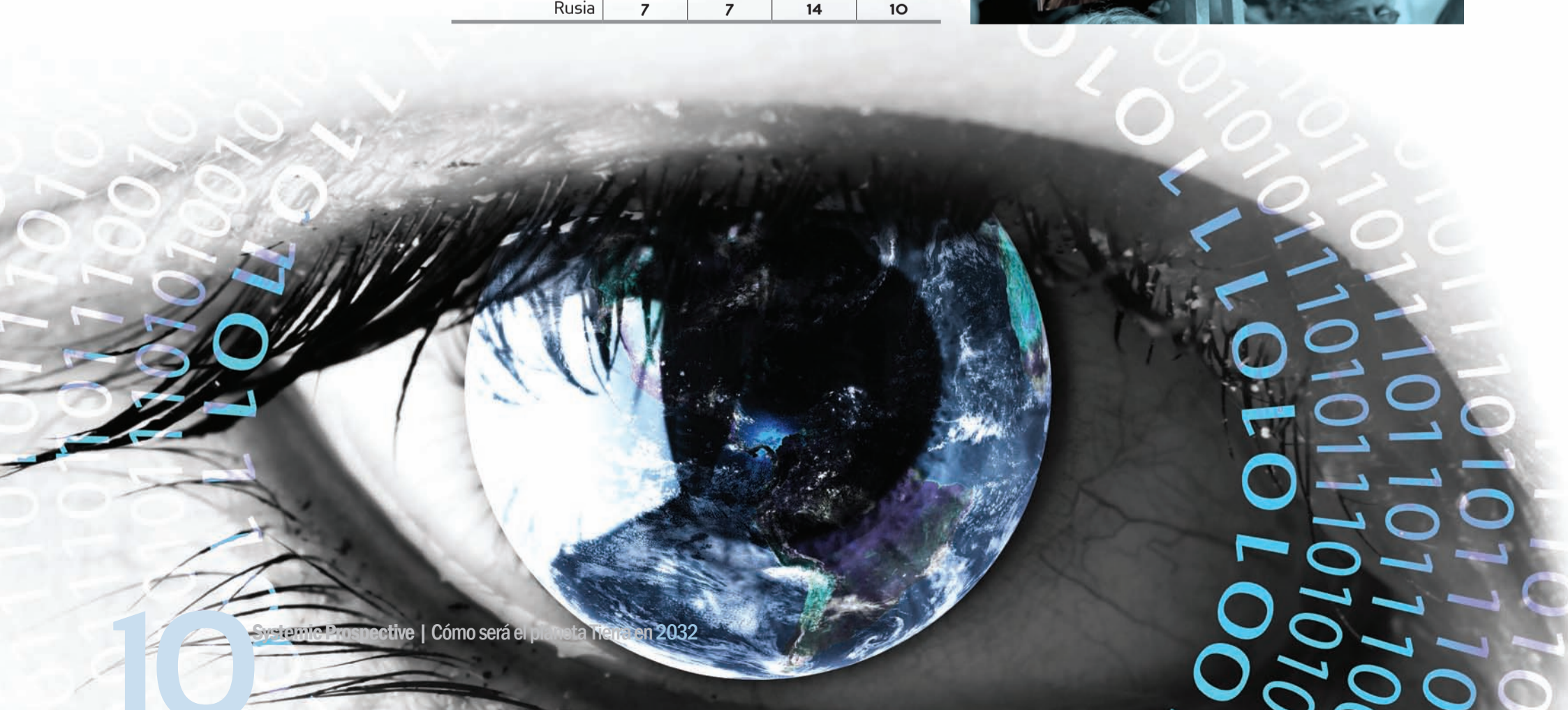
Tomando como referencia la tabla del PIB, podemos observar un importante e ininterrumpido desplazamiento de la riqueza desde los países del Atlántico a los países del Pacífico. Mientras que en los años 70 en el Atlántico estaban dos tercios del

Producto Interior Bruto mundial, en el año 2030 –si se cumplen las proyecciones del Banco Mundial–, la mayor parte del PIB estaría en la cuenca del Pacífico.

Del mismo modo, los países con mayor PIB del mundo se están desplazando hacia poniente. Mientras que en 1970 sólo se encontraba en el área Pacífico Japón (sin tener en cuenta la parte de América que linda con este océano), a partir de 2010 pasan a ser tres, con China e India, desplazando a las principales potencias europeas:

Potencias económicas en 2032

	1970	1990	2010	2032
EEUU	1	1	1	1
China	23	12	3	2
India	19	17	8	3
Japón	2	2	2	4
Alemania	3	3	4	5
Reino Unido	4	5	5	6
Francia	5	4	6	7
Brasil	13	10	11	8
Italia	6	6	7	9
Rusia	7	7	14	10



análisis

05. Los agentes del cambio

Una vez repasados los datos reales que a, a día de hoy, definen los niveles de liderazgo de los principales países y zonas del mundo, retomamos la dinámica de Systemic Prospective. Para ello, en primer lugar recuperamos el panel de países (o zonas)

llamados a mantener o a conseguir un peso específico importante en el concierto internacional.

Este grupo de países conforman lo que, en términos de este método, se denomina los protagonistas o agentes del cambio. A

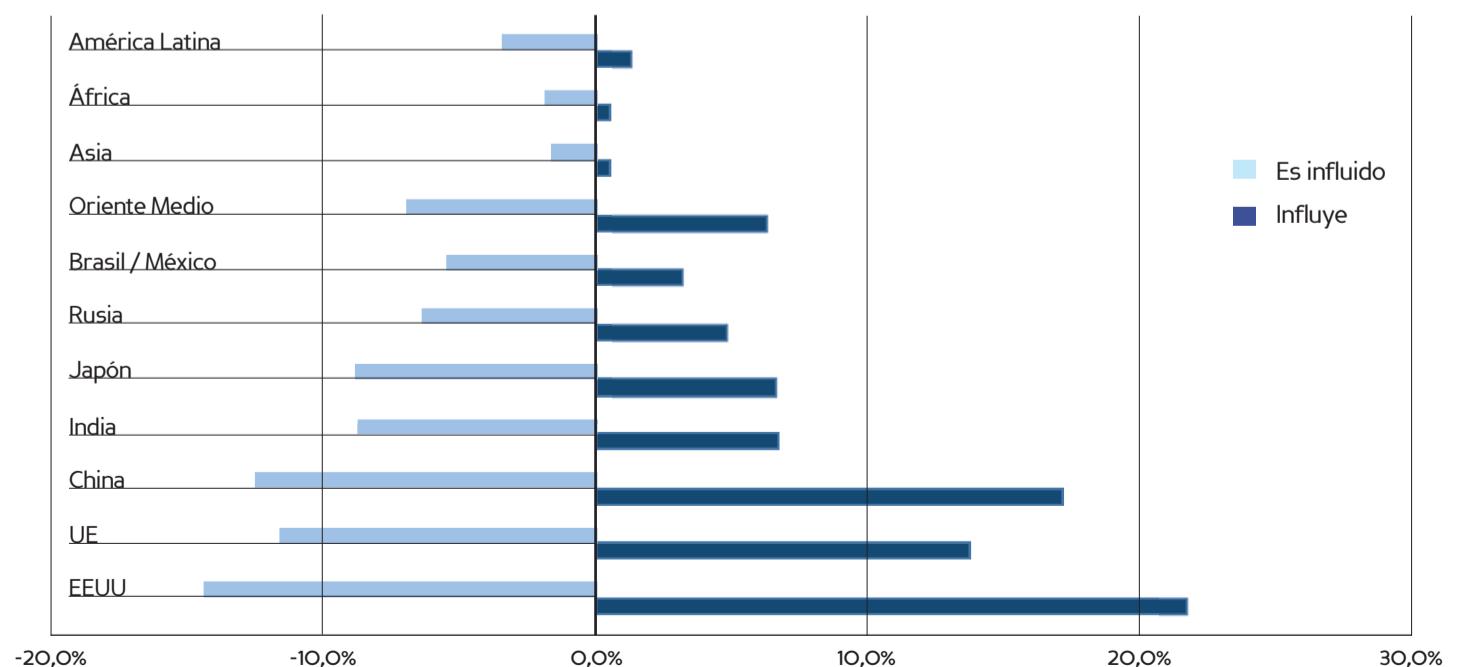
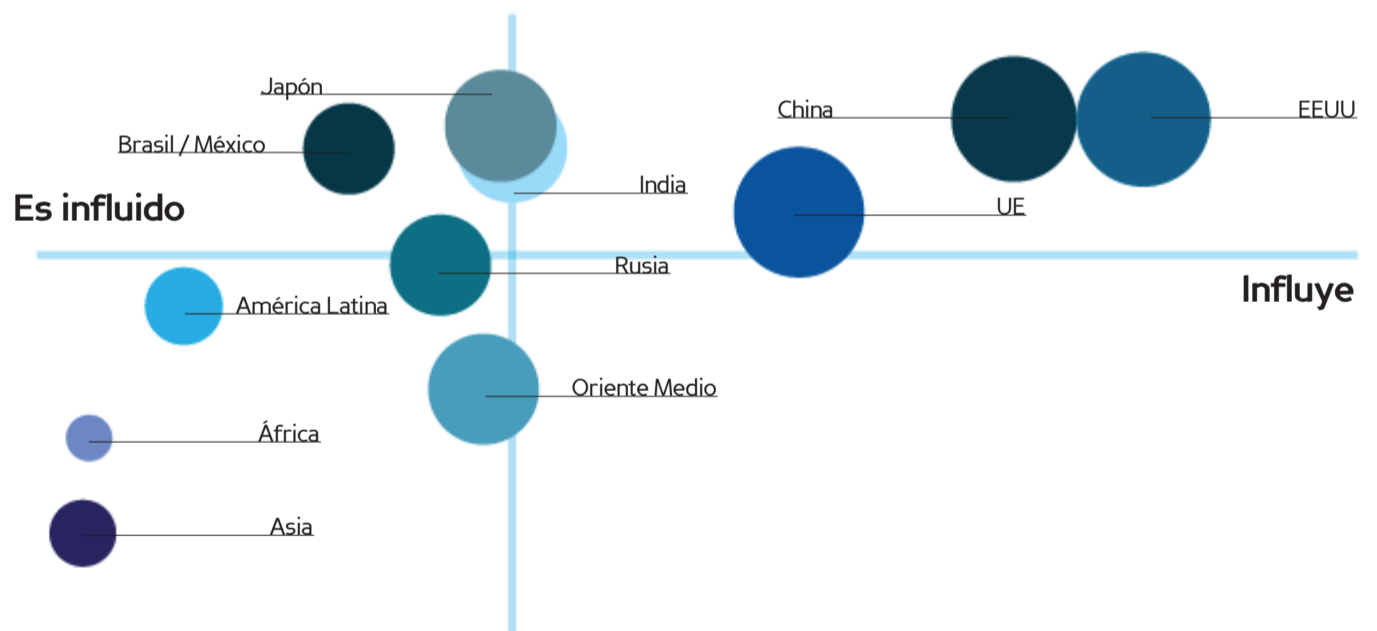
modo recordatorio, el grupo está conformado por: EEUU, Unión Europea, China, India, Brasil y Rusia.

Y en coherencia con lo expuesto en la introducción de este documento, lo planteamos en el horizonte 2032.

Matriz nº1. Nivel de importancia que cada agente horizontal tiene para cada agente vertical

	EEUU	UE	Japón	China	India	Brasil / México	Rusia	Asia	Latam	Oriente Medio	África	FUERZA
EEUU	81	72	72	72	72	63	63	36	63	54	27	675
UE	56	72	48	48	40	48	40	32	40	24	32	480
Japón	36	30	54	36	36	24	24	12	12	30	12	306
China	64	48	56	72	64	48	48	56	40	40	64	600
India	42	36	30	42	54	18	24	12	18	24	12	312
Brasil / México	20	24	20	16	16	36	16	8	36	20	8	220
Rusia	40	20	25	20	25	20	45	10	15	15	35	270
Asia	2	8	4	10	6	6	4	18	2	2	2	64
Latam	12	12	3	12	6	27	6	3	27	9	6	123
Oriente Medio	24	18	36	36	24	30	30	12	18	54	12	294
África	4	6	4	8	4	8	4	2	4	6	18	68
DEPENDENCIA	300	274	298	300	293	292	259	183	248	224	210	

06. Polarización de sistemas



Oriente crece, Occidente prevalece



conclusión

En las últimas décadas hemos asistido a la consolidación del milagro económico chino basado en esa combinación sorprendente de Estado comunista y de libre mercado. China, ha liderado sin ningún tipo de duda el despegue de los denominados BRIC. Pero lo ha hecho con tanto fuerza que ha dejado al resto atrás. Esta situación es algo que se prolonga en el tiempo y que, según nuestro análisis prospectivo, ubica al gigante asiático como claro alter ego de los EEUU en ese horizonte de veinte años que nos hemos fijado para realizar este trabajo.

En 2032, la Tierra estará estructurada -como cabría esperar- en torno a esas dos superpotencias. Pero qué sucede por debajo de ellas.

En ese espacio los resultados son un poco más llamativos.

Tal como apunta José Luis Sanchis en Washington en 2005, la influencia geopolítica y económica del planeta parece discurrir en pos del sol, hacia Oriente. De hecho, India se perfila como la aliada natural de EEUU (idioma y población son determinantes) en la búsqueda de un equilibrio que puede contrarrestar la suma de China y Rusia y sus respectivas áreas de influencia.

Lo que de verdad sorprende es el papel hegemónico que se le sigue concediendo a Europa en esa proyección a 20 años. Las ponderaciones que se obtienen de cruzar las respuestas del panel de expertos que ha

colaborado en la elaboración de este trabajo, sitúan a Europa solo un peldaño por debajo de EEUU y de China.

En estos momentos, donde la crisis económica mundial parece tener su epicentro en la UE, esta proyección resulta, cuando menos, llamativa. Cómo es posible que la renqueante Europa, la vieja Europa, esa Europa que por momentos parece a punto de resquebrajarse, sea referente dentro de 20 años al nivel que apunta Systemic Prospective.

La conclusión a la que llegamos, gira en torno a los valores del denominado humanismo cristiano occidental. Aspectos como la fuerza militar o la potencia económica (donde tal vez Europa no sea hegemónica, o al menos tanto

como ha sido hasta ahora) se dimensionan hasta neutralizarse frente a ámbitos como la educación, la investigación, el papel de la sociedad civil, el desarrollo de la sociedad de información, etc.

Todos estos factores menores, subyacen en las ponderaciones realizadas y ponen de manifiesto que para poder analizar y desentrañar sistemas complejos hay que buscar las diferencias en los pequeños detalles. Esas variaciones minúsculas, son las que realmente aportan valor en cualquier modelo prospectivo. De ahí que la conclusión de este nº 2 de la serie Systemic Prospective sea: Planeta Tierra 2032, Oriente crece, Occidente prevalece.





autores

Gestión de contenidos

Xurxo Torres

Autor de, entre otros títulos, Comunicación y Competitividad, un análisis de la realidad económica española desde la perspectiva de sus capacidades de optimización en sus relaciones con el entorno.

Desde hace diez años, Xurxo Torres ha centrado buena parte de sus esfuerzos como consultor en el desarrollo de sistemas prospectivos y en la investigación en el campo de la comunicación. Coordinador de diversos grupos de trabajo en este ámbito, en 2004 fue distinguido con un premio mundial por parte de la International Public Relation Association por un trabajo de estas características, un think tank ciudadano, realizado para PSA Peugeot Citroën.

A lo largo de este periodo, Xurxo Torres ha adquirido conocimientos y experiencia en sistemas de análisis y prospectiva hasta llegar al desarrollo de un método propio: Systemic Prospective, que plantea adelantar acontecimientos futuros a través de la concreción de valores intangibles.

Xurxo Torres es licenciado en Ciencias de la Información por la Universidad Complutense de Madrid en 1992. Su actividad profesional se inicia como periodista: RTVE y Grupo Voz de Galicia.

Coordinador

Álvaro Marchante

Licenciado en Periodismo y Master en Estudios Avanzados de Comunicación Política por la Universidad Complutense de Madrid. Asesor político, ha participado tanto en procesos electorales como en campañas de reforma legislativa a nivel nacional e internacional.

Ha sido el Director Ajunto de las dos últimas campañas de Izquierda Unida (Generales 2011 y Andalucía 2012). También ha asesorado al PRD en México en diversos procesos electorales (Alcaldía de México DF y Presidencia de la República) En la actualidad es Director Adjunto y Asesor político en estrategia comunicativa en la empresa 'Diplomacia Privada y Asuntos Públicos S.L.'

Director del estudio

José Luis Sanchis

Licenciado en Derecho y en Ciencias Económicas por la Universidad de Deusto (Bilbao), estudios de Doctorado en Derecho y Diplomado en Investigación Operativa. Habla inglés, francés, portugués y catalán.

Ha sido Profesor de Economía Política en la Facultad de Económicas de la Universidad de Valencia y Profesor de Marketing en ICADE (Madrid). Ha impartido cursos en 14 universidades. Durante el curso 2005/06 ejerció como Visiting Professor en la Graduate School of Political Management en la George Washington University en Washington D.C.

En 1981 fundó su propia compañía (Sanchis & Asociados), consultora especializada en Comunicación y Public Affairs. En 1997 amplió su negocio por Latinoamérica fundando HISPACOM con presencia en ocho países Latinoamericanos.

En consultoría política ha participado en 126 campañas electorales (30 Presidenciales, 3 Europeas, 4 Referéndums, y 14 Legislativas, entre otras) en 18 países.

Ha escrito diversos libros sobre Estrategias de Comunicación y Consultoría Política, "Cómo se gana el poder", Espasa-Madrid 1966. "Elecciones. Manual del Candidato", AlyMar-Madrid 1999. "Maquiavelo y Borgia", Gestión 2000-Barcelona 2005, "Comunicar con éxito", Gestión 2000-Barcelona 2005 y "Ganar el poder" Síntesis, S.A., Madrid-2009.

Entre otros cargos institucionales, Sanchis ha sido Presidente de IAPC (International Association of Political Consultants), Secretario General de EAPC (European Association of Political Consultants), miembro del Consejo Mundial de IPRA (International Public Relations Association).

Actualmente es Presidente honorario de Sanchis Action Lab, empresa dedicada a la consultoría en situaciones complejas tanto en el terreno político como en el corporativo.

Coordinador

Abel Tintos

Licenciado en Administración de Empresas (Comercio Internacional – UABC, México 2002) y Máster en Marketing (Comunicación Organizacional – EGADE Tecnológico de Monterrey, 2006), ambos Summa Cum Laude. Sus intereses se orientan al diseño de modelos de comunicación holísticos y la planificación estratégica en un contexto global.

Su experiencia profesional incluye su trabajo en el Cluster de Empresas de Automoción de Galicia (CEAGA) como responsable del Observatorio de Competitividad, el departamento de Imagen y Comunicación, y del diseño y lanzamiento de su Universidad Corporativa (UCC). Ha interactuado con más de 30 nacionalidades distintas a cargo del desarrollo y administración de acuerdos educativos, como responsable de Internacionalización de EGADE Business School del

Tecnológico de Monterrey. También ha sido consultor en temas de desarrollo de modelo de negocio para el Servicio Comercial de los EEUU.

En el ámbito de cooperación e investigación internacional ha participado en el desarrollo de proyectos enfocados a mejorar la competitividad del sector de automoción en redes auspiciadas por la Comisión Europea. Ha sido responsable de dinamizar alianzas de colaboración con instituciones como el Massachusetts Institute of Technology (MIT) y la European Foundation for Management and Development (EFMD). Es autor de informes de prospección de mercados enfocados en diversos sectores comerciales e industriales.

Actualmente Abel Tintos forma parte del equipo de consultores de Torres y Carrera.



TORRES Y CARRERA
consultores de comunicación

Velázquez, 109 - 3º izq. | 28006 **MADRID** | T +34 915 90 14 37 / F 915 63 38 94

Rambla de Catalunya, 77 - 2º A | 08007 **BARCELONA** | T +34 93 467 30 42

Velázquez Moreno, 33 - 1º | 36202 **VIGO** | T +34 986 44 15 70 / F 986 44 15 72

torresycarrera.com | torresycarrera@torresycarrera.com