

Kulturhistorisk inventering av kyrkobyggnader och kyrkomiljöer i
Linköpings stift 2004



BJÖRSÄTER KYRKA

Björsäter socken
Åtvidabergs kommun
Linköpings stift
Östergötlands län

ÖSTERGÖTLANDS LÄNSMUSEUM

Raoul Wallenbergs plats • Box 232 • 581 02 Linköping • Tel 013-23 03 00 • Fax 013-14 05 62
info@ostergotlandslansmuseum.se • www.ostergotlandslansmuseum.se

BJÖRSÄTER KYRKA

Kulturhistorisk inventering av kyrkobyggnader och kyrkomiljöer i Linköpings stift
Delrapport februari 2004.

Innehåll

Innehåll.....	2
Bakgrund.....	3
Syfte.....	3
Kulturminneslagen.....	3
Kulturhistorisk bedömning.....	3
Inventeringens uppläggning och rapport.....	4
BJÖRSÄTERS KYRKA.....	5
Socknen.....	6
Kyrkomiljön.....	6
Kyrkogården.....	6
Kyrkobyggnaden.....	7
KULTURHISTORISK BEDÖMNING.....	9
Kyrkogården.....	9
Kyrkobyggnaden.....	9
HÄDELSELISTA.....	10
BEFINTLIGA SKYDDSFORMER.....	13
KÄLLOR.....	13
Övriga inventeringar.....	13

INLEDNING

Bakgrund

Med utgångspunkt i behovet av att förbättra kunskapsunderlaget för våra kyrkobyggnader och kyrkomiljöer genomförs en stiftsövergripande kulturhistorisk inventering. På uppdrag av Linköpings stift utför Östergötlands länsmuseum inventeringen inom stiftets del av Östergötlands län. Arbetet bekostas av medel från den kyrkoantikvariska ersättningen och påbörjades under år 2004. Projektet beräknas vara avslutat vid utgången av år 2006. Inventeringen berör de till Svenska kyrkan hörande kyrkobyggnader som omfattas av kulturminneslagen. Lagen gäller de kyrkobyggnader som är tillkomna före utgången av år 1939 och ytterligare några som skyddas genom särskilt beslut av Riksantikvarieämbetet. Denna rapport utgör en delrapport i inventeringen vars resultat kommer att sammanställas och analyseras i en stiftsövergripande rapport.

Syfte

De stiftsövergripande inventeringarnas syfte är:

- att lyfta fram och öka förståelsen för kyrkans kulturvärden och att främja kontakterna mellan kyrkan och kulturmiljövården
- att skapa ett underlag för församlingarnas/samfälligheternas planering och förvaltning av kyrkan/kapellet och för vård- och underhållsplaner
- att sammanställa ett enhetligt och tillgängligt kunskapsunderlag med beskrivning av och historik för den enskilda kyrko/kapellbyggnaden samt en bedömning av de kulturhistoriska värdena. Inventeringen blir samtidigt en samlad dokumentation och överblick av kyrkobyggnader/kapell och kyrkomiljöer i stiftet från 2000-talets första decennium.
- att skapa ett underlag för handläggning av kyrkoantikvariska ärenden och för bedömning av var det är särskilt viktigt att stödja insatser med kyrkoantikvarisk ersättning.

Kulturminneslagen

Enligt Lag om kulturminnen m.m. (SFS 1988:950) skall Svenska kyrkans *kyrkobyggnader*, *kyrkotomter* och *begravningsplatser* vårdas och underhållas så att deras kulturhistoriska värde inte minskas. Tillstånd måste sökas hos länsstyrelsen för att göra väsentliga förändringar av kyrkobyggnaden.

Kulturhistorisk bedömning

Den kulturhistoriska bedömningen görs utifrån principer som tagits fram av och fortlöpande diskuteras med representanter för Linköpings stift, länsstyrelserna i Jönköpings, Kalmar, och Östergötlands län samt läns museerna i Jönköpings och Kalmar län. En kulturhistorisk bedömning är aldrig definitiv utan hela tiden föremål för omvärderingar. Bedömningen utgår från såväl den enskilda kyrkobyggnadens värden som kyrkomiljöns i sin helhet, men också till värden i förhållande till andra kyrkobyggnader i stiftet och övriga landet. Inför varje planerad förändring skall tillstånd inhämtas från länsstyrelsen och varje ärende behandlas där från fall till fall. Den kulturhistoriska bedömningen utgör underlag för beslut om vilka åtgärder som kan vara berättigade till kyrkoantikvarisk ersättning.

Inventeringens uppläggning och rapport

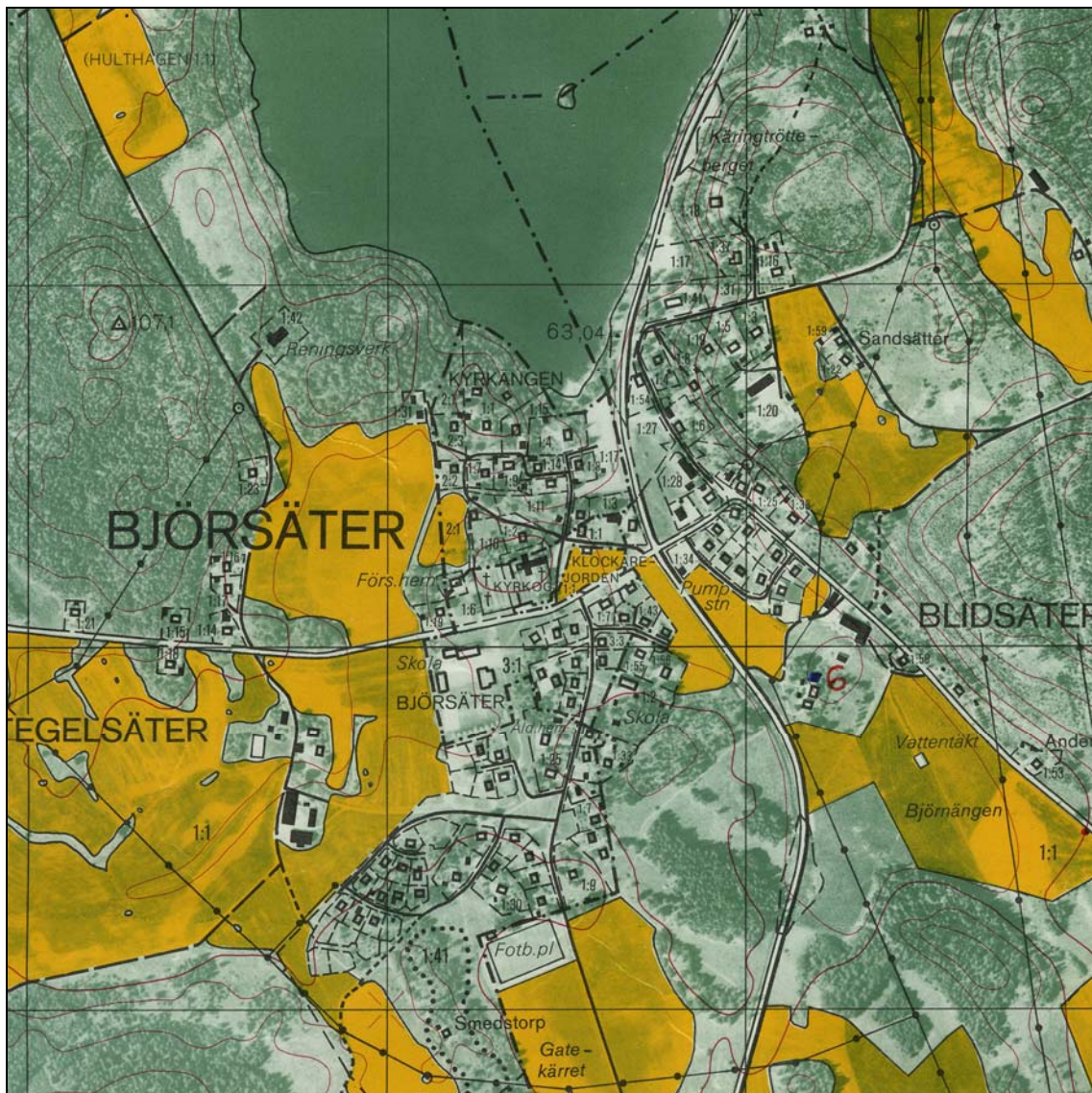
Rapporten består av en historik över kyrkobyggnaden, en beskrivning av exteriör och interiör, fotografier och en kulturhistorisk bedömning. Arbetet har varit uppdelat i en fältdel med inventering och fotografering samt en arkivgenomgång. De aktuella arkiv som gått igenom har främst varit läns museets topografiska arkiv och Antikvarisk-topografiska arkivet, Riksantikvarieämbetet i Stockholm. Uppgifter har vidare hämtats från aktuell litteratur däribland hembygds litteratur. I viss mån har lantmäteriets handlingar och kartor nyttjats. De i rapporten redovisade arkivuppgifterna utgör en sammanfattning av genomgångna arkiv och ska inte ses som en komplett beskrivning av händelser i kyrkobyggnadens historia. Arbetet inkluderar en omfattande fotodokumentation varav endast en mindre del är presenterad i denna rapport. Delar av inventeringsmaterialet görs tillgängligt via Kulturmiljövårdens bebyggelseregister, vilket är ett informationssystem som förvaltas av Riksantikvarieämbetet (www.raa.se).

Fältarbetet, fotografering och rapportsammanställningen har utförts av antikvarie Anna Lindqvist vid Östergötlands läns museum. Rapporterna finns tillgängliga på Linköpings stift, Länsstyrelsen i Östergötlands län, Östergötlands läns museum samt på respektive kyrklig samfällighet.

BJÖRSÄTERS KYRKA

Åtvidaberg Björsäter 4:1, Björsäters socken, Åtvidabergs kommun, Bankekinds härad, Linköpings stift, Östergötlands län och landskap

Björsäter är en medeltida socken och den äldsta kända kyrkan uppfördes på 1200-talet. Den var uppförd i sk stavteknik och invändigt utsmyckad med målningar av mycket hög konstnärlig kvalitet. Den medeltida kyrkan revs i samband med att en ny kyrka uppfördes 1799-1801. Den nuvarande kyrkan uppfördes av byggmästaren Casper Seurling med ett enskeppigt långhus, där både kor- och västvägg är rundade. Tornet ansluter i väster och sakristian i öster, båda med kvadratisk grundplan. Fasaderna är vitputsade och det valmade taket koppartäckt. Den rivna kyrkans bemålade panel återanvändes i bl a tornets träkonstruktion och i långhusets tunnvalv. Interiören domineras av Pehr Hörbergs målningar i koret och altarpredikstolen, som är den enda bevarade i Östergötland. Kyrkogårdens östra del är samtida med kyrkan. Miljön runt kyrkan präglas idag av församlingshem, skolbyggnader av olika ålder samt bostadsbebyggelse av varierande ålder.



Utsnitt ur ekonomiska kartans blad 8G 3c Björsäter med kyrkan i mitten.

Socknen

Björnsäter är en medeltida socken och det äldsta kända skriftliga belägget härstammar från 1376, då socknen benämns som Byörnsaeter. Landskapet präglas av kuperad karg och bergig terräng som genomskärs av en mängd vattendrag. I socknen finns tre fornborgar, men trakten är för övrigt relativt fornlämningsgles. Huvudnäringar har varit åkerbruk, skogsbruk och till en viss del bergsbruk. Ägostrukturen har dominerats av större gårdar och herresäten, bl a Odensgöls fideikommiss och Ekhults säteri vid sjön Teden. I 1872 års kalender för Östergötland omnämns tre sågverk och en kvarn. Järnvägssträckningen mellan Åtvidaberg och Norsholm med anslutning till Östra stambanan öppnades 1878 med station i bl a Björnsäter. Järnvägen lades ner 1966.

Kyrkomiljön

Björnsäters kyrka är belägen på en höjd i ett småkuperat landskap vid sjön Tedens södra sida. Mot norr och öster är nivåskillnaderna betydande. I samband med järnvägens dragning 1878 förlades järnvägsstationen nordöst om kyrkan. Där växte nya verksamheter fram, som t ex småindustri, folkrörelselokaler och affärer. Området runt kyrkan präglas idag av en heterogen bebyggelse med bostadshus från 1800-talets slut till småhusbebyggelse från 1980-talet. Söder om kyrkan och landvägen mot Värna dominerar den stora skolbyggnaden i gult tegel från 1950-talet. Väster om kyrkan är församlingshemmet beläget. Det är, enligt uppgift, uppfört 1934 efter ritningar av arkitekt Axel Brunskog, Linköping i en enkel nationalromantisk stil med småspröjsade fönster och brutet takfall. Nordöst om kyrkan och betydligt lägre belägen återfinns ett f d fattighus från 1892, vilket då ersatte ett äldre på samma plats. Den f d prästgården är belägen ca 600 meter sydöst om kyrkan och utgörs av en mycket ålderdomlig anläggning med timmerbebyggelse från 1600- och 1700-talen.



Kyrkogården

Kyrkogården består av två delar. Den östra motsvarar i stort sett den medeltida kyrkogården. Kyrkan är belägen i dess nordöstra del och kyrkogården utvidgades sannolikt något mot norr när den nya kyrkan uppfördes 1799-1801. Bogårdsmuren, d v s kyrkogårdsmuren, började anläggas 1807. Den är kallmurad av gråsten med ingångar i söder och öster. I öster sammanfaller muren med sakristians grundmur. Stolpar och järngrindar är samtida med muren. I det nordvästra hörnet finns en bisättningskällare, som uppfördes 1939 som ersättning för ett äldre kapell. Den västra delen av kyrkogården, som anlades 1939, har ingångar från söder och väster med portstolpar och grindar, som är tillverkade med de äldre som förebild. Norr om den västra ingången finns en redskapsbod. Norr om 1939 års utvidgning anlades 1994 en minneslund.

Kyrkobyggnaden

Den medeltida kyrkan var belägen ca 4 meter söder om den nuvarande kyrkan. Den var uppförd av trä med rektangulärt långhus och ett smalare, rakslutet kor. Sannolikt var kyrkan uppförd i sk stavteknik, senast under 1200-talet. Kyrkan var invändigt rikt dekorerad med målningar av mycket hög konstnärlig kvalitet, utförda ca 1325. När träkyrkan revs i samband med att den nuvarande kyrkan uppfördes år 1800 återanvändes en hel del byggnadsmaterial. Målade panelbrädor återfanns 1910 tack vare konsthistorikern Andreas Lindbloms efterforskningar i bl a tornets träkonstruktioner och i långhusets tunnvalv. Dessa har vid olika perioder tagits loss och finns nu i Statens historiska museum. De återfunna målningarna framställer två olika berättelser. Den ena har motiv ur legenden om det heliga korset och saknar motsvarighet bland svenska kyrkor. Den andra är helt ägnat den engelska ärkebiskopen S:t Thomas Becketts historia. En del bemålade brädor över koret kvarlämnades. Även delar av bjälklaget ska härstamma från den gamla kyrkan.



Björsäters kyrka 1949 och 2004.

Björsäters nuvarande kyrka uppfördes 1799-1801 efter ritningar av stiftsbyggmästaren Casper Seurling (1757-1808) med hjälp av brodern och byggmästaren Johan Seurling. Den är byggd av gråsten och tegel med vitputsade fasader och plåttäckt valmat tak. Planen är strikt symmetrisk såväl exteriört som interiört. Långhuset har elipsens form och tornet ansluter som en kvadrat i väster och sakristian i öster. Ingångar finns i väster genom tornet och centralt på långhusets södra vägg. Kyrkorummet får en speciell karaktär och ljusföring genom långhusets ovanliga planform. Koret domineras av Pehr Hörbergs stora målningar föreställande Kristi födelse och Kristi korsfästelse inkomponerade i en större målningssvit med skenarkitektur och grisaillemålningar, d v s målningar utförda i gråskalan. Målningarna är utförda med oljefärg direkt på putsen. Målaren, tecknaren, grafikern och skulptören Pehr Hörberg (1746-1816) var sin tids mest anlitade kyrkomålare. Han har målat 87 altartavlor varav 57 i Östergötland. Altarpredikstolen är tillverkad 1709 av bildhuggaren Gabriel Beutin. Den överfördes från den gamla kyrkan och komponerades om för att passa in i den nya kyrkans nyklassicistiska stil. Anordning med predikstol över altaret utfördes ofta av Seurling, som t ex i den samtidigt uppförda S:t Lars kyrka i Linköping. Predikstolen pryds av säteriet Ekhults ägares vapen,

Johan Reuter och Sofia Christina Natt och Dag. De bekostade även den gamla kyrkans altarpuppats, som också tillverkades av Beutin och nu är uppsatt på norra långhusväggen. Träaltaret och altarringen är sannolikt samtida med kyrkan. Läktaren byggdes 1830 för den nya orgeln, som tillverkades av Gustaf Andersson i Stockholm. Läktaren och orgelfasaden ritades av arkitekten Carl Gustaf Blom Carlsson. Blom Carlsson (1799-1868) har ritat en rad kyrkor och profan bebyggelse i en enkel sparsmakad nyklassicism.



Björsäters kyrka 1956

I mitten av 1800-talet utfördes en ut- och invändig renovering under ledning av byggmästarebröderna Nyström. August (1814-1886) och Johan Robert (1817-1890) var tillsammans med fadern Abraham Nyström (1789-1849) storbyggmästarna i Östergötland. Takets ursprungliga spånbeläggning ersattes av järnplåt och lanterninen gjordes om. Nästa stora renovering utfördes 1901 efter ritningar av arkitekt Gustaf Hermansson. Hermansson (1864-1931) har ritat ett stort antal kyrkor, däribland Sofia kyrka och Oscarskyrkan i Stockholm. Han var dessutom den arkitekt som bidrog till att skapa Sundsvalls nya stenstad efter den ödesdiga stadsbranden 1888. Samtliga fönsteröppningar i kyrkan försågs med nya bågar av gjutjärn med delvis färgat glas och väst- och sydportalerna fick nya portar. Interiören fick en ny öppen bänkinredning och pärlspontpanel utmed ytterväggarna i fönsterbänkskåp. Den gamla bänkinredningen som togs bort lär ha haft sittbrädor med målningar från den medeltida kyrkan.

År 1936 och 1949 renoverades kyrkan ånyo, dessa gånger under ledning av arkitekt Johannes Dahl i Tranås. Typiskt för tiden och för Dahl var att avlägsna det sena 1800-talets och sekelskiftets tillägg och återgå till vad man då uppfattade som ursprungligt. Han bytte ut Hermanssons portar på väst- och sydsidan. De färgade glasrutorna ersattes av ofärgade och korfönstren försågs med antikglas. Väggarnas pärlspontpanel överspikades med släta masonitskivor. Bänkinredningen förändrades igen. De främre tvärställda herrskapsbänkarna försvann. Bänkarnas skulpterade krön flyttades över till de främre bänkarna. Bänkkronen är försedda med ätten Rosenstiernas vapen och det Spalden-Creutzska vapnet. Vidare försågs nu kyrkan med ytterligare en predikstol, placerad på norra väggen. Orgeln fick ett nytt verk av Nils Hammarberg, Göteborg.

Bland kyrkans övriga inventarier finns bl a en dopfunt av kalksten. Den härstammar från 1200-talets senare del eller början av 1300-talet och är ett gotländskt arbete. Vidare finns ett triumfkrucifix från 1400-talet.



KULTURHISTORISK BEDÖMNING

Kyrkan tillsammans med framför allt kyrkogårdens äldre östra del utgör en homogen bebyggelsemiljö, där kyrkobyggnaden, bogårdsmuren, grindstolparna och grindarna är samtida och samkomponerad till en helhet.

Kyrkogården

Kyrkogårdens äldre östra del med murar, grindstolpar, grindar samt äldre gravvårdar och växtlighet utgör ett mycket betydelsefullt inslag i kyrkomiljön. Det är tydligt att de större, mer påkostade gravarna ligger intill kyrkan och de speglar delvis socknens tidigare sociala struktur.

Kyrkobyggnaden

Kyrkorummet är sällsynt med sin speciella planform, det ovanligt utformade och välkomponerade koret med altarpredikstol, altare, altarring och de välbevarade målningarna av Pehr Hörberg. Hörbergs muralmålningar täcker hela koret och är ovanliga genom att de är utförda direkt på väggen. Inredningen med predikstol, orgelfasad m.m. är av genomgående hög kvalitet. Kyrkan är även intressant ur ett regionalhistoriskt perspektiv, då den är ritad och uppförd av länsanknutna byggmästare, bl a Casper Seurling.

Delar av kyrkans träkonstruktion är uppförd av återanvänt virke från den rivna medeltida träkyrkan. De bevarade delarna av den medeltida träkonstruktionen utgör en unik källa till kunskap om äldre träbyggnadsteknik. Det kan även fortfarande finnas bemålade brädor kvar i konstruktionen.

- Kyrkan tillsammans med den äldre östra delen av kyrkogården utgör den ursprungliga anläggningen från år 1800.
- Kyrkans korparti med Pehr Hörbergs muralmålningar har ett mycket stort konsthistoriskt värde. De intar en särställning bland Hörbergs kyrkomålningar då de är målade direkt på väggen och täcker hela koret.
- Altarpredikstolen utgör den enda bevarade i Östergötland.
- Kyrkans historia är intimt förknippad med framför allt säteriet Ekhult. Gårdens ägare har genom årens lopp donerat betydelsefulla inventarier till kyrkan, som t ex predikstolen och altaruppsatsen.
- Från den medeltida kyrkan kvarstår en del byggnadsmaterial och inventarier, däribland dopfunten och krucifixet. Dessa föremål visar på en lång historisk kontinuitet och samband med den nu rivna medeltidskyrkan.



HÄDELSELISTA

Förteckningen gör inga anspråk på att vara komplett. Den bygger enbart på nedan redovisade källor och kan i framtiden komma att revideras.

-1299 Nybyggnad - Kyrka av trä med rektangulärt långhus och ett smalare, rakslutet kor. Sockenk

1275-1325 Specifika inventarier – dopfunt av kalksten, gotländskt arbete. Sockenk. ÅN

- 1325 ca Arkitekturbunden utsmyckning – figurativa målningar på väggarna. En del av den bemålade panelen återanvändes i den nya kyrkans torn. Flertalet bräder har senare tagits loss och finns nu på Historiska Museet, Stockholm. Sockenk
- 1400-1499 Specifika inventarier – triumfkrucifix. ÅN
- 1706 Fast inredning – altaruppsats av trä, tillverkad av bildhuggare Gabriel Beutin, Stockholm. ÅN
- 1709 Fast inredning – Predikstol skänkt av Johan Reuter och försedd med dennes och hans andra hustrus vapen, Natt och Dag, tillverkad av bildhuggare Gabriel Beutin, Stockholm. Ombyggdes till altarpredikstol i den nya kyrkan. Sockenk.
- 1710 Fast inredning – orgel, ersattes av en ny 1829. Sockenk
- 1734 Specifika inventarier – storklockan gjuten av Magnus Hultman, Norrköping. ÅN
- 1799-1801 Nybyggnad – Kyrkan i sin helhet** av gråsten och tegel, enskeppigt långhus, där både kor- och västvägg är rundade. Torn i väster och sakristia i öster. Ritningar av stiftsbyggmästare Casper Seurling, som även byggde kyrkan med hjälp av sin bror Johan Seurling. Sockenk
- 1800 Träkyrkan revs. Sockenk.
- 1801 Invigning av kyrkan den 20 september av biskop J A Lindblom. ÅN
- 1803 Arkitekturbunden utsmyckning – väggmålningar på korväggen och över altaret av konstnären Pehr Hörberg, bättrades 1849 av G A Engman, restaurerades 1928 och 1949. Sockenk. ÅN
- 1820 Ändring – ombyggnad, exteriör, två nya dörrar. Lanterninen gulmålade med svarta ljudluckor. SvK
- 1829 Nybyggnad, interiör – orgelläktare. Arkitekt C G Blom Carlsson. Sockenk. ÅN
- 1830 Fast inredning – ny orgel och orgelfasad ersatte orgeln från 1710. Orgelverket byggt av Gustaf Andersson, Stockholm. Orgelfasaden ritad av arkitekt C G Blom Carlsson. Sockenk. ÅN
- 1842 Specifika inventarier – lillklockan gjuten av F Seipel och J Liljendahl, Stockholm. ÅN
- 1848 Fast inredning – orgeln från 1830 renoverades av organisten och orgelbyggaren Anders Jonsson i Ringarum. ÖC 1948-12-10
- 1849 Fast inredning – altartavla av G A Engman. Han bättrade samtidigt Hörbergs målningar. Sockenk. ÅN

- 1850 Ändring – ombyggnad, exteriör, takets spånbeläggning ersattes av järnplåt. Lanterninen försågs med en glob med kors, vilken ersattes med en kopia 1936, exteriören målades. Byggmästare Nyström. ÅN
- 1850 Vård/underhåll, interiör, golvet reparerades och interiören ommålades. Byggmästare Nyström. ÅN
- 1893 Teknisk installation – värmeugn på långhusets norra vägg. ÅN, K
- 1893 Ändring – ombyggnad, interiör, golvet i långhusets västra del höjdes. ÅN
- 1901 Ändring – ombyggnad, exteriör, nya fönsterbågar av gjutjärn med yttersta raden av rutor av olikfärgat glas, glasen ersattes 1949 med ofärgat glas. Nya portar till väst- och sydportalen. Arkitekt Gustaf Hermansson. ÅN
- 1901 Ändring – ombyggnad, interiör, ny öppen bänkinredning, pärlspontpanel längs väggarna i fönsterbänkhöjd. Arkitekt Gustaf Hermansson. ÅN, SvK
- 1901 Fast inredning – orgeln byggdes om av orgelbyggare G Lundqvist, Linköping. ÖC 1948-12-10
- 1910 Ändring – fast utsmyckning, målade panelbrädor från den medeltida kyrkan som återanvänts i tornet togs ner och överläts till Historiska Museet, Stockholm. ÅN
- 1915 Ändring – ombyggnad, interiör, inbyggnad i sakristians sydöstra hörn inrymmande arkiv. ÅN
- 1928 Restaurering – arkitektbunden utsmyckning, Hörbergs målningar restaurerades av konservator Sven Sundbaum. ÅN
- 1936 Ändring – ombyggnad, exteriör, nya portar till väst- och sydportalen och nya kalkstenstrappor. Platta av kalksten med inskriptioner över västportalen, ersatte en inskriftstavla av koppar. Ommålning och kalkning, lagning och målning av taket och tornlanternin. Arkitekt Johannes Dahl, Tranås. ÅN, SvK
- 1936 Ändring – ombyggnad, interiör, nya dörrar mellan vapenhus och långhus, viss ändring av altarrundeln. Arkitekt Johannes Dahl, Tranås. ÅN
- 1944 Teknisk installation – elektrisk belysning. ÅN
- 1949 Ändring – ombyggnad, exteriör, de olikfärgade glasrutorna i fönstren ersattes av ofärgat glas, i de två östligaste fönstren av antikglas. Arkitekt Johannes Dahl, Tranås. ÅN
- 1949 Ändring – ombyggnad, interiör, bänkinredningen förnyades (av de gamla finns sätena och ryggstöden kvar) med undantag av de främsta bänkarnas krön som är ursprungliga, ommålning av altarpredikstolen. Masonitskivor monterade över pärlspontpanelen. Ny predikstol på norrväggen. Litet bönealtare i sakristian. Restaurering av Hörbergs målningar. Målade brädor från den rivna stavkyrkan, som varit insatta i den nuvarande kyrkans takvalv borttogs. Ommålning av interiören. Innanfönster. Nya fönster i sakristian. Isolering över långhusvalven. Arkitekt Johannes Dahl, Tranås. Konservator Bertil Bengtsson. Socken. ÅN, SvK
- 1949 Ändring – fast inredning, nytt orgelverk byggt av Nils Hammarberg, Göteborg. N
- 1949 Teknisk installation – elektrisk uppvärmning. ÅN, SvK

- 1969 Vård/underhåll, exteriör, avfärgning av fasaderna med kalk- eller silikatfärg. SvK
- 1982 Teknisk installation – automatisk klockringning och lucköppning. ÖC 1982-11-15
- 1990-1991 Restaurering – arkitekturbunden utsmyckning, restaurering av Hörbergs målningar i koret. Konservator Sten Peterson. ÖLM
- 2001 Ändring – ombyggnad, interiör, golvet i långhusets östra del höjdes i nivå med korgolvet. K
- 2002 Dendrokronologisk provtagning. K

Förkortningar

K - Kyrkan

SockenK - Forskningsprojektet Sockenkyrkorna. Kulturarv och bebyggelsehistoria.

Riksantikvarieämbetet 2000; rev. 2003-12-09

SvK – Manuskript till Kyrkobyggnader 1760-1860. Del 5, Östergötland. Sveriges Kyrkor, Riksantikvarieämbetet.

ÅN – Nisbeth, Åke, Björsäters kyrka. Sveriges Kyrkor. Östergötland I:3, 1963

ÖC – Östgöta Correspondenten

ÖLM – Östergötlands läns museums topografiska arkiv

BEFINTLIGA SKYDDSFORMER

Björsäter kyrkomiljö, K36, är utvärderad som kulturhistorisk värdefull i kulturminnesprogrammet för Östergötland, utgiven av Länsstyrelsen 1983. Kyrkan och kyrkogården är skyddade enligt Lagen om kulturminnen 4 kap.

KÄLLOR

Eskilsson, Sten, Björsäters andra sockenbok, 1984.

Forskningsprojektet Sockenkyrkorna. Kulturarv och bebyggelsehistoria.

Riksantikvarieämbetet 2000; rev. 2003-12-09

Manuskript till Kyrkobyggnader 1760-1860. Del 5, Östergötland. Sveriges Kyrkor, Riksantikvarieämbetet.

Nisbeth, Åke, Björsäters kyrka. Sveriges Kyrkor. Östergötland I:3, 1963

Ridderstad, Anton, Historiskt, Geografiskt och Statistiskt lexikon öfver Östergötland, A-L, Norrköping 1875-1877.

Sveriges Bebyggelse. Landsbygden. Östergötlands län VIII, Uddevalla 1951.

Östergötlands läns kalender 1872.

Östergötlands läns museums topografiska arkiv

Övriga inventeringar

Sedan 2002 pågående inventering av kyrkogårdar/begravningsplatser i Östergötlands län, utförs av Östergötlands läns museum.

Prästgårdsinventeringen i Östergötlands län, utförd av Östergötlands läns museum 1978.

Skolinventeringen i Östergötlands län, utförd av Östergötlands läns museum 1978.