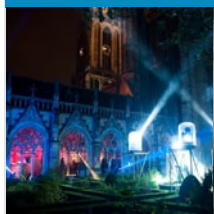
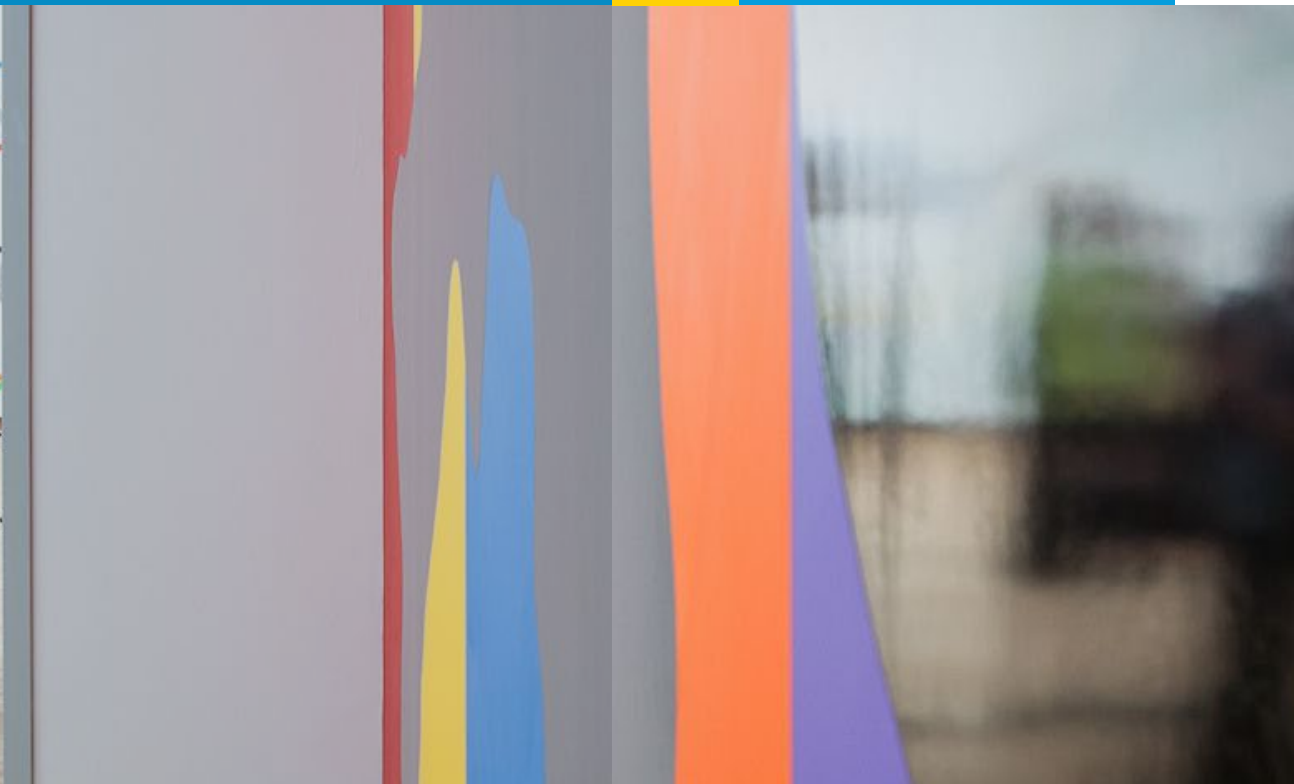


NEDERLANDSE MUSEUMVERENIGING

Jaarverslag 2012



N E D E R L A N D S E
Museumvereniging

Een sterke museumsector, voor iedereen, midden in de samenleving, dat is waar de Nederlandse Museumvereniging naar streeft.

Wij willen dit bereiken door musea die lid zijn te ondersteunen in hun streven naar kwaliteit, bereik en financiering. Door de collectieve belangen van de

leden te behartigen, musea een forum te bieden, diensten te verlenen die musea helpen in hun werkzaamheden en het collectieve imago van musea te versterken.

Inhoud

■ Voorwoord Hans Kamps, voorzitter	3
■ Inleiding Siebe Weide, directeur	4
■ 1 Sterke museumsector	5
■ Interview: Wim Pijbes	9
■ Interview: Kees van der Meiden	10
■ 2 Voor iedereen	12
■ Interview: Sjarel Ex	17
■ Interview: Benno Tempel	18
■ 3 Midden in de samenleving	19
■ Interview: Edwin van Huis	22
■ Interview: Manfred Sellink	24
■ 4 Goede vereniging	25
■ Interview: Marjan Scharloo	27
■ Interview: Axel Rüger	29

Voorwoord

De museumwereld is volop in beweging.

De maatschappij verwacht meer van de musea dan alleen collectiebeheer. De aantrekkelijkheid voor alle lagen van de bevolking moet worden vergroot, er dienen meer eigen middelen te worden geworven, er moet worden gewoekerd met schaarse middelen, er moet verantwoord met aankopen en afstoten van museale objecten worden omgegaan, er moet meer en beter worden samengewerkt enzovoort, enzovoort. Het zijn uitdagende tijden.

We hebben in 2012 een fors beroep gedaan op onze leden. Zo is begin 2012 de LAMO-werkgroep geïnstalleerd met museumdirecteuren, onder leiding van oud-PvdA Tweede Kamerlid en senator Frans Leijnse. De opdracht? Geef een oordeel of de LAMO aanpassing behoeft en kom desgewenst met toepasbare voorstellen. De werkgroep heeft snel en intensief gewerkt en kwam met een advies waarmee een forse stap voorwaarts is gezet. Vooralsnog blijft de huidige LAMO uit 2006 van kracht.

Het afgelopen jaar heeft ook de samenwerking tussen de VRM en de Museumvereniging verder vorm gekregen. Eendrachtig brachten beide verenigingen een advies uit over de

toekomst van de museumsector. In korte tijd werd de commissie Asscher-Vonk samengesteld, ook bestaand uit museumdirecteuren – van zeven Nederlandse musea en één Vlaams museum – onder voorzitterschap van emeritus hoogleraar Irene Asscher-Vonk. Deze commissie heeft in korte tijd een huzarenstuk geleverd met het rapport *Musea voor Morgen*, een pleidooi voor samenwerking. In twee opeenvolgende ledenvergaderingen van VRM en Museumvereniging omarmden de leden de aanbevelingen van het rapport. Het heeft geresulteerd in intensivering van de samenwerking tussen musea én tussen de beide brancheverenigingen. Een paar voorbeelden: de natuurhistorische musea hebben gezamenlijk de collectie overgenomen van het gesloten Ecodrome en in Naturalis in een depot geplaatst. Hieruit lenen ze regelmatig objecten. Het Mauritshuis is aan het verbouwen en toont een groot deel van zijn collectie in het Gemeentemuseum Den Haag. Het Van Gogh Museum doet hetzelfde in de Hermitage. Het nieuw aangetreden kabinet trof een museumbranche aan die goed weet wat ze wil en daar ook actief vorm aan geeft. Dat geeft vertrouwen in de toekomst.



Inleiding

In 2012 hebben we als Museumvereniging meters gemaakt. Reactief in het geval van de LAMO-werkgroep en pro-actief door samen met de VRM ervoor te kiezen het heft in eigen hand te houden, resulterend in *Musea voor Morgen* van de commissie Asscher-Vonk. Het feit dat onze gezamenlijke leden aandrongen op samengaan, de meest ultieme vorm van samenwerking tussen beide verenigingen, ervaren wij als een stap in de goede richting voor de museumbranche.

Daarnaast zijn we volop bezig voornemens uit het beleidsplan 2011-2013 uit te voeren. De negen kernpunten van het Beleidsplan 2011-2013 zijn:

■ Speerpunten

- Maatschappelijke betekenis musea uitdragen
- Agenda zetten, zichtbare en actieve lobby
- Branche-informatie en benchmarking

■ Strategische ontwikkelgebieden

- Werkgeverschap bevorderen

- Resultaten Experimenten museumbezoek t/m 12 jaar
- Internationaal museum-toerisme bevorderen

■ Vaste waarden

- Museumkaart als bron van ontdekking
- Museumcongres als bron van inspiratie
- Secties als bronnen van kennis

In dit jaarverslag kijken wij aan de hand van de missie terug op wat wij in 2012 konden realiseren. Gezien de werkgroep LAMO en commissie Asscher-Vonk hebben we er voor gekozen om de strategische ontwikkelgebieden werkgeverschap en internationaal museumtoerisme geen prioriteit te geven. Meer informatie over onze activiteiten vindt u op [onze site](#). De volledige jaarrekeningen van de Nederlandse Museumvereniging en Stichting Museumkaart zijn op aanvraag digitaal beschikbaar.

Het jaarverslag 2011 was ons eerste jaarverslag dat alleen digitaal verscheen. Uw reacties daarop

waren bovenal positief. Dat gold in het bijzonder de columns van vijf museumdirecteuren, telkens een van de maatschappelijke waarden van musea uit *Meer dan Waard* belichtend. Daarom vindt u naast de terugblik op 2012 in dit jaarverslag korte interviews met de museumdirecteuren die zitting hadden in de commissie Asscher-Vonk die in oktober 2012 het advies *Musea voor Morgen* uitbracht.

In 2013 horen wij graag uw ervaringen en bevindingen op het terrein van samenwerking en ondertussen maken wij werk van het samengaan van de beide brancheverenigingen. Een gezamenlijk beleidsplan mag u in november 2013 verwachten.



FOTO: FRED BUNST

1 | Sterke museumsector

■ Lidmaatschap

Een krachtige branchevereniging bestaat bij de gratie van een sterke binding met de leden. De keuze voor lidmaatschap is weloverwogen en vrij. De voorwaarden voor lidmaatschap moeten echter bindend zijn. Daarom zijn in 2008 lidmaatschap, deelname aan de Museumkaart en het Museumregister zoveel mogelijk ineen geschoven. Gezichtsbepalende organisaties in de museale sector die geen museum zijn en waarmee de musea een werkrelatie hebben, kunnen zich liëren.

De contributie van leden, aspirant-leden en gelieerde instellingen wordt jaarlijks bepaald op basis van een contributiestelsel, bestaand uit tien categorieën. Bij het indelen kijken we naar de totale baten die ten goede komen aan de instelling, inclusief de door derden gedragen kosten. Het gaat om de totale baten over het kalenderjaar twee jaar vóór het lopende kalenderjaar. De contributie voor het jaar 2012 is ten opzichte van 2011 verhoogd met het consumentenprijsindexcijfer.

Museale instellingen die de Museumkaart willen accepteren, moeten opgenomen zijn in het Museumregister en lid van de Museumvereniging. Leden uit 2008 die nog niet geregistreerd zijn hebben tot en met 2013 de tijd gekregen hier alsnog aan te voldoen. Het gaat om 81 (aspirant-)leden. Medewerkers van de Museumvereniging leggen bezoeken af aan deze musea of nemen telefonisch contact op om ze te informeren over de voordelen van het lidmaatschap van de vereniging en het proces van registratie. Dit werkt. Op een enkel museum na zijn zij gestart met registratie. In 2013 gaan we geregistreerde musea die nog geen lid zijn van de Museumvereniging ook actief benaderen. Op 31 december 2012 telde de Museumvereniging 490 contribuanten, waarvan 456 (aspirant) leden en 34 gelieerde instellingen. We mochten in 2012 acht nieuwe leden verwelkomen. Per 1 januari 2013 hebben twaalf instellingen op moeten zeggen vanwege sluiting of ingrijpende bezuinigingen. Van onze leden en gelieerde instellingen accepteren 388 de Museumkaart. Met één daarvan – Aviodrome Exploitatie B.V. – zijn we in

gesprek over de lidmaatschapsvorm. Een actueel overzicht van alle (aspirant-)leden en gelieerde instellingen staat op onze [site](#).

Secties en de sectieraad

In het Beleidsplan 2011-2013 staan de secties aangemerkt als vaste waarden en bronnen van kennis. De sectieraad kwam in 2012 drie keer bijeen onder voorzitterschap van een bestuurslid en bestaat uit de voorzitters van de besturen van de negen secties. De professionals die werken bij een museum dat lid is van de Museumvereniging kunnen zich als participant aanmelden en deelnemen aan activiteiten van zoveel

secties als zij willen. De secties bieden de participanten binding met hun vak of hun functie. Zij zijn een forum voor actuele onderwerpen op hun vakgebied en vormen een klankbord voor de vereniging. In 2012 zijn de mogelijkheden de secties te versterken onderzocht en besproken in de sectieraad. Acties vinden plaats in 2013 met het doel de secties meer in te bedden in en te betrekken bij activiteiten van de Museumvereniging.

In 2012 hebben de negen secties gezamenlijk 23 activiteiten georganiseerd die 790 deelnemers trokken, waaronder zeven workshops met 136 deelnemers op het

FOTO: FRED ERNST



Museumcongres. In het oog sprongen de najaarsmiddag in het net heropende Stedelijk Museum Amsterdam door de secties Kunstmusea en Publiek & Presentatie en het 35-jarig jubileum van de sectie SIMIN.

■ Sectie Collecties

Studiemiddag: Weggooien kan altijd nog, Nationaal Archief Den Haag met 53 deelnemers. Workshop: collecties digitaal voor dummies op het Museumcongres, met 11 deelnemers. Depotbezoek naar Naturalis Leiden met 38 deelnemers.

■ Sectie Culturen

Dagje Arnhem & Utrecht. Nederlands Openluchtmuseum en Museum Maluku met 17 deelnemers.

■ Sectie Historische Huizen

Studiedag Oude Restauraties, Nieuwe Tijden in Kasteel Duivenvoorde, Voorschoten met 62 deelnemers.

■ Sectie Historische Musea

Tentoonstellingsanalyse, Het Scheepvaartmuseum Amsterdam met 69 deelnemers. Workshop: onverwachte ideeën|nieuwe inzichten op het Museumcongres, met 28 deelnemers. Tentoonstellingsanalyse

Gouden Eeuw, Stedelijk Museum Alkmaar met 15 deelnemers. Tentoonstellingsanalyse Rafaël, Teylers Museum Haarlem met 19 deelnemers.

■ Sectie Kunstmusea

Studiemiddag Slim Eigendom, Centraal Museum Utrecht met 17 deelnemers. Workshop: balans, de winst- en verliesrekening van conservering en restauratie op het Museumcongres, met 9 deelnemers. Najaarsmiddag samen met de sectie Publiek & Presentatie, Stedelijk Museum Amsterdam met 109 deelnemers.

■ Sectie PR & Marketing

Studiedag: de internationale toerist, Spoorwegmuseum Utrecht met 46 deelnemers. Workshop *crowdfunding* op het Museumcongres, met 26 deelnemers.

■ Sectie Publiek & Presentatie

Tentoonstellingsanalyse High Tech Romeinen in Museum Het Valkhof Nijmegen met 35 deelnemers. Projectanalyse Pelgrims in Museum Catharijneconvent Utrecht met 17 deelnemers. Workshop: Gastvrijheid & publieksgerichtheid op het Museumcongres, met 38 deelnemers.



FOTO: FRED ERNST

■ Sectie Informatievoorziening in Musea (SIMIN)

Bijeenkomst: digitale collecties voor de eeuwigheid in Den Haag met 57 deelnemers. Workshop: hack het museum op het Museumcongres, met 19 deelnemers. Studiemiddag Spectrum in broekzakformaat bij RCE in Amersfoort met 36 deelnemers. Najaarsdag & jubileum: Gespot voor SIMIN in het Dordrechts Museum met 25 deelnemers.

■ Sectie Veiligheidszorg en Facility Management

Mini-congres MVO in Amersfoort met

39 deelnemers. Workshop De Museale Verkleuring op het Museumcongres, met 5 deelnemers.

■ Nieuwjaarsreceptie

De nieuwjaarsreceptie is de feestelijke opening op – in principe – de eerste maandag van het jaar en vooral bedoeld als netwerkbijeenkomst. In 2012 was de geanimeerde receptie op maandag 9 januari in Museum de Prinsenhof in Delft met ruim 450 aanwezigen. Siebe Weide maakte er bekend dat het 6e Museumcongres dat jaar in Maastricht zou zijn, waar ook het allereerste congres plaatsvond.

■ Museumcongres

In het Beleidsplan 2011-2013 is het Museumcongres aangemerkt als vaste waarde en bron van inspiratie. Het vindt jaarlijks plaats op de donderdag en vrijdag van de eerste week in oktober. Het zesde Museumcongres in Maastricht was geprogrammeerd langs vier rode draden: politiek, belang van collecties, morrelen aan de autoriteit en samenwerking.

In het algemeen zijn het functieniveau van de deelnemers en het verweven met de politieke actualiteit aandachtspunten. Dit laatste hebben we in 2012 in Maastricht in gang gezet met een nieuw onderdeel, het politiek ontbijt voor directeuren met landelijke en lokale politici. Tweede Kamerlid en hoofdspreker Frans Timmermans moest vanwege het weer helaas verstek laten gaan. Er waren wel Maastrichtse en provinciale politici aanwezig. De wens het congres duidelijker te verbinden met een andere vaste waarde – de secties – is met workshops van zeven verschillende secties geslaagd te noemen. Op de beursvloer stonden 26 bedrijven.

Het jaarlijkse feest zorgt ervoor dat veel museumcollega's elkaar op een vrolijke, andere manier leren

kennen. Met 700 deelnemers is het Museumcongres een bepalend moment in de agenda van museaal Nederland. Het is onze ambitie dit beter te benutten door actuele onderwerpen op de agenda te zetten. Daarmee dient het congres de vakmatige ontwikkeling van professionals, de opinievorming en de belangenbehartiging van de branche.

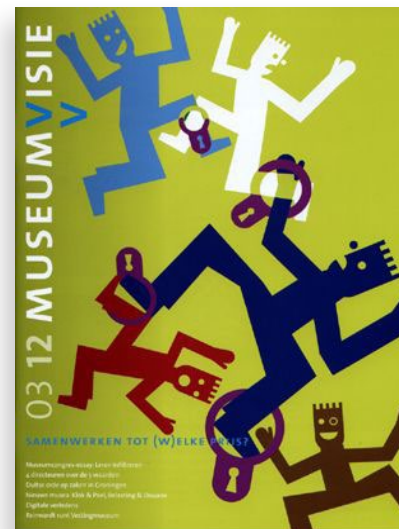


FOTO'S: FRED ERNST





FOTO: ARNOLD



■ Museumvisie

Het vaktijdschrift Museumvisie wil verdieping bieden, museale kwesties in binnen- en buitenland belichten, aandacht besteden aan spraakmakers, ideeën en meningen. Museumvisie heeft een onafhankelijke hoofdredacteur, die werkt in opdracht van de Museumvereniging

met een redactieadviesraad van museumdirecteuren en andere professionals. Het blad verschijnt elk kwartaal in een oplage van 2.250. Leden ontvangen gratis een aantal exemplaren (maximaal vijf, afhankelijk van hun contributie). Ook is er een groep trouwe abonnees die € 45,- per jaar betalen.

Wim Pijbes

‘Connectie is belangrijker dan collectie.’

De Commissie Asscher-Vonk bestond naast de voorzitter uit acht museumdirecteuren. Hun rapport *Musea voor Morgen* roept op tot meer samenwerking. In dit jaarverslag een interview met alle acht directeuren.

■ Werken jullie veel samen?

Al vele jaren en met verschillende organisaties, nationaal en internationaal. Bij voorbeeld met de Universiteit van Amsterdam en de Rijksdienst voor het Cultureel Erfgoed op het gebied van opleiding en restauratie. Internationaal is dat de grootste in zijn soort. Op het gebied van wetenschappelijk onderzoek werken we samen met topinstellingen en bedrijven, van DSM tot de Getty Foundation. In Nederland en wereldwijd is onze collectie op honderdtwintig plekken te zien. Gezamenlijk doen we restauraties, keuringen voor de Tefaf en catalogiprojecten. Met het Van Gogh Museum delen we een museumwinkel. Met het Stedelijk Museum en het Van Gogh hebben we een gemeenschappelijke meldkamer. En wat te denken van de Museumkaart? Dat is een internationaal gevierde samenwerking met achthonderd duizend gebruikers.

■ Waar kan de samenwerking beter?

Al jaren pleiten de musea voor een goede indenniteitsregeling. Daarover hebben we bij minister-president Rutte in het Torentje gesprekken gevoerd, maar Den Haag komt er maar niet uit. De regels zijn te bureaucratisch en de

mogelijkheden internationaal te beperkt. Samenwerking graag; maar dan ook boter bij de vis.

■ Irene Asscher-Vonk was een relatieve buitenstaander. Bood dat voordelen?

We zaten ooit samen in de Raad van Toezicht van het Rijksmuseum dus ik kende haar al, maar in de commissie was het prettig. Ze kon vrij iets vinden en dat zorgde voor een frisse wind. Musea zijn van nature conservatief. Weinig mensen kunnen over hun eigen schaduw stappen. Dan zeggen ze: ‘Dat hebben we altijd zo gedaan.’ Voor Irene is dat geen argument. Voor mij trouwens ook niet.

■ Welk topstuk uit de collectie van de zeven andere musea zou je voor het Rijksmuseum willen hebben?

De gedachte van het zelf willen hebben, spreekt me niet zo aan. Wil ik iets tentoonstellen dan kan dat collegiaal geleend worden. Connectie is belangrijker dan collectie. Wie ben ik om een stuk van Boijmans of het Mauritshuis te willen? Alle stukken hebben een geschiedenis en logische plek. In de beperking van de collecties zit de eigenheid. Het ideale museum – waar alles compleet is – bestaat niet.

Kees van der Meiden

‘Wanneer iedereen roept dat het een *mission impossible* is, gaan wij er juist mee aan de gang.’

■ Wat doet museum TwentseWelle aan samenwerking?

Sinds de opening in 2008 staat samenwerking hoog in het vaandel, maar we merken dat onze nogal ongewone samenwerkingsprojecten sommigen de wenkbrauwen doen optrekken. Dat komt ook doordat we in Twente zitten. Een aantal mensen heeft nog steeds het beeld van een kneuterig streekmuseumpje. Al jaren spreekt de Nederlandse museumwereld over samenwerking, maar er is lang naar de eigen navel gestaard. Komt puntje bij paaltje dan gebeurt er niet veel en gaat iedereen toch weer voor zijn eigen hachje. Er zijn nog te veel diva's. Museumdirecteuren zijn natuurlijk vaak ijdel. Ik ook. We staan graag op de voorgrond om ons verhaal te doen. Maar dat moet altijd ten dienste van het museum staan. Helaas is dat niet altijd het geval.

■ Met welke partners werken jullie samen?

We maken een tentoonstelling met de Nationale Reisopera en doen een duoproject met het Centraal Museum. In 2015 volgt iets vergelijkbaars met Rijksmuseum Twenthe. Nu al hebben we een tentoonstelling met Stichting Concordia, omdat we hun expertise op het gebied van hedendaagse kunst – een belangrijk onderdeel – nodig hebben. Ook zijn we in gesprek met de VPRO en de Universiteit van Amsterdam over een grote tentoonstelling in Twente. Komende zomer zetten we de eerste Twente Biënnale neer en lanceren Roombeek Cultuurpark. Dat is een inspirerend samenwerkingsverband tussen TwentseWelle, Rijksmuseum Twenthe, Artez, TETEM kunst ruimte en de Stichting Concordia.



■ Geeft de samenwerking energie?

Wanneer iedereen roept dat het een mission impossible is, gaan wij er juist mee aan de gang. Dat zie je bij het project met het Centraal Museum. Onze medewerkers verbaasden zich in eerste instantie over dit avontuur dat immers is ontsproten aan de breinen van twee museumdirecteuren. Begrijpelijk. Nu is iedereen enthousiast.

■ Welke kansen liggen er voor de samenwerking?

Zowel aan de voorkant – de programmering – als de achterkant (energie-inkoop, salarisadministratie, bewaking, telefonie, ICT, etc.) zijn er tal



van mogelijkheden. Dat inventariseren we nu. Soms ligt zelfs een fusie voor de hand. Een andere optie is een maatschap. Die vorm heb ik laatst voorgesteld aan Arnoud Odding, directeur van het Rijksmuseum Twenthe.

■ De voorzitter van de commissie is een relatieve buitenstaander. Hoe heb je dat ervaren?

Als een pluspunt. Af en toe gooide ze weloverwogen en op het juiste moment de knuppel in het hoenderhok. Ook hamerde ze op het uitsluiten van vrijblijvendheid. 'Men deed een plas, pakte zijn jas en alles bleef zoals het was.' Ken je die uitdrukking? Zo ging het vaak en daarom is er tot dusver te weinig tot stand gekomen. Niet onder leiding van Irene.

De voorzitter had er bovendien groot plezier in. Dan zei ze: 'Horen jullie dat? Ik zeg al wij.' En wat ik erg op prijs stelde is dat ze uitgebreid kennis kwam maken; met rugzak en vouwfiets naar Twente. Ik heb er veel vertrouwen in dat zij ook bij de follow up is betrokken.

■ Wat is de kracht van Musea voor Morgen?

Het rapport daagt uit. Het waarschuwt ook. Dat is goed. Het grote verschil

met het advies van de Raad voor Cultuur is dat wij het initiatief bij musea leggen. De raad dwingt het af met de Randstedelijke musea als aangevers. Ketensamenwerking noemen ze dat. Daar ben ik heel erg tegen.

■ Welk topstuk uit de collectie van de andere zeven musea zou je graag willen hebben voor het eigen museum?

Ik heb geen specifieke wens. Met Naturalis en Teylers en andere musea zitten we in de Stichting Nederlandse Natuurhistorische Collectie. Onlangs verdeelden we de collectie van het opgeheven Ecodrome. Maar daaruit komt vooralsnog geen uitwisseling voort. Het zeventiende-eeuwse poppenhuis van Petronella de la Court is een van de pronkstukken van het Centraal Museum. Dat wil ik wel voor het samenwerkingsproject. Daar moeten we het nog over hebben.

2 | Voor iedereen

■ De Museumkaart

In het Beleidsplan 2011-2013 is de Museumkaart aangemerkt als vaste waarde en bron van ontdekking. Het aantal Museumkaarthouders is in 2012 verder gegroeid naar bijna 900.000, een toename van 11%. Omdat hiermee één van de belangrijkste doelstellingen uit het strategisch plan Koers 2014 ruimschoots gehaald is, hebben we een start gemaakt met de ontwikkeling van een nieuw koersplan.

■ Bezoeken

In 2012 hebben de Museumkaarthouders ongeveer 5,1 miljoen museumbezoeken afgelegd. Dit is een stijging van ruim 12% ten opzichte van 2011. Het gemiddelde gebruik van de Museumkaart was 5,8 bezoeken per kaarthouder in 2012. We zien een bescheiden, gestage toename van het gemiddelde gebruik over de jaren met een paar tiende procent per jaar.

■ Prijsstelling

Aangesloten musea krijgen alle bezoeken met de Museumkaart achteraf vergoed. Om voldoende te kunnen blijven vergoeden is het van belang dat de prijs van de Museumkaart

meestijgt met de gemiddelde verhoging van de entreprijzen in de deelnemende musea. De toetreding van nieuwe musea en de heropening van een aantal grote musea na verbouwing waren mede de oorzaak van stijging van de gemiddelde toegangsprijs in 2012.

Omdat een prijsverhoging van de Museumkaart verregaande gevolgen kan hebben, heeft TNS NIPO eerst een prijsonderzoek gedaan. Eén van de interessante uitkomsten was dat de prijs die – potentiële – kaarthouders als ‘normaal’ ervaren, meegroeit met de feitelijke prijsontwikkeling, althans zolang de stijgingen niet

te groot zijn. Op 1 juli 2012 is de prijs verhoogd met € 5,- naar € 44,95 voor volwassenen en met € 2,55 naar € 22,50 voor jongeren. De prijsverhoging heeft niet zichtbaar geleid tot extra afhakers.

■ Van productie tot bezoekregistratie

De productie, distributie, registratie, betalingenadministratie en het klantencontactcentrum van de Museumkaart zijn uitbesteed bij Database Fulfilment (DBF). Stichting Museumkaart werkt al ruim tien jaar met hen samen. In 2011 is de samenwerking van A tot Z tegen het licht gehouden door een aanbesteding. Dit heeft geleid tot een hernieuwde driejarige overeenkomst vanaf oktober 2012. Voor de registratie van de barcode van de Museumkaart bij elk museumbezoek werken we sinds 2010 samen met DBF en

Intersolve dat zich gespecialiseerd heeft in transactiesystemen.

■ Verbetering marketingrapportages

Dankzij de bezoekregistratie kunnen we de musea waar de Museumkaart geldig is marketingrapportages aanbieden met de statistieken van al hun Museumkaartbezoeken. Deze gegevens geven de musea inzicht in het gedrag van hun – Museumkaart – bezoekers. We bieden met deze kosteloze dienst in feite een continu marktonderzoek aan. In 2012 zijn we begonnen deze rapportages te verbeteren en gebruiksvriendelijker te maken. Via een *online dashboard* kunnen de musea in 2013 zelf analyses maken. Met name de mogelijkheid om te benchmarken – het vergelijken van gegevens van het eigen museum met die van andere – stellen de musea zeer op prijs.



FOTO'S: FRED ERNST





blijf ontdekken  Museumkaart

BankGiro Loterij
CULTUUR MAAKT LEVEN

■ Museumkaartmagazine

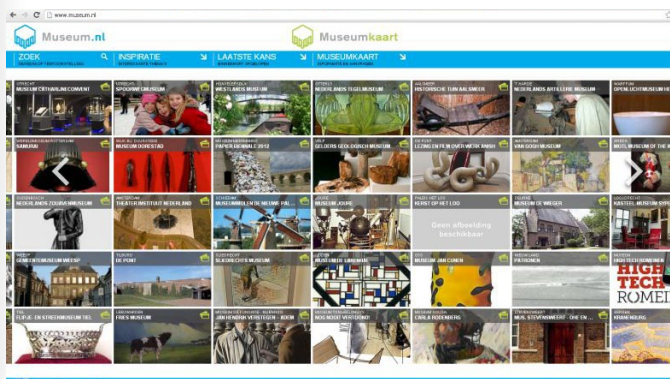
Het Museumkaartmagazine is een effectief middel voor musea om hun tentoonstellingen en vaste collectie met aantrekkelijke aanbiedingen voor het voetlicht te brengen bij de Museumkaarthouders. Vier keer per jaar gaat het magazine per post naar ruim 430.000 adressen. Hiermee bereiken we een kleine 800.000 kaarthouders – van de 900.000 eind 2012. In 2012 hebben 47 musea een eigen aanbieding kunnen doen en nog eens 22 in samenwerkingsverband. 48 musea stonden in de tentoonstellingsladder.



blijf ontdekken  Museumkaart

BankGiro Loterij
CULTUUR MAAKT LEVEN

Per nummer hebben we gemiddeld drie tot drieënhalf advertenties. Daarnaast kunnen musea en andere organisaties bijlagen meesturen naar specifieke selecties van kaarthouders.



Medewerkers van de BankGiro Loterij mogen binnen werktijd een bepaald aantal uren 'vrijwilligerswerk' doen voor hun beneficiënten. De analisten van de loterij hebben voor ons de effecten van het Museumkaartmagazine onderzocht. Het magazine leidt aantoonbaar tot meer bezoek, zo luidde één van de uitkomsten. Kleine musea zien meer effect dan de grote.

■ E-magazine

Het E-magazine, de digitale variant van het Museumkaartmagazine met nieuwe aanbiedingen van andere

musea, verscheen tien keer in 2012, met een extra themanummer rond Oktober Kennisweek en een speciaal Sinterklaasnummer. De oplage is in 2012 gestegen met 23.406 adressen tot 303.161 in december. Het E-magazine heeft een gemiddelde openingsrate van 38%. 21,4% van de ontvangers klikt één keer door. Dit is conform het landelijk gemiddelde. In de tien E-magazines stonden aanbiedingen van 46 musea. Twee musea hebben twee keer een vermelding gekregen.

■ Vernieuwd: museum.nl & museumkaart.nl

In 2012 zijn zowel de site voor de Museumkaart als museum.nl vernieuwd. Doel van museum.nl is potentiële museumbezoekers informeren en inspireren. Museumkaart.nl beoogt de kaartverkoop te stimuleren. De Museumkaarthouder krijgt vooral praktische informatie aangeboden.

Beide sites versterken elkaar. Bezoekers op museum.nl ervaren de voordelen van de Museumkaart. Op museumkaart.nl vindt de bezoeker via de zoekmachine van museum.nl alle musea, tentoonstellingen en evenementen. De sites zijn ingericht met veel afbeeldingen, alsof de bezoeker de schatkamer van de Nederlandse musea opent. Dit past goed bij de rijke inhoud van musea en

bij de nieuwste ontwikkelingen op digitaal gebied. Ook aan de achterkant zijn veel processen efficiënter en kostenbesparender geworden, zoals het proces achter de online verkoop van de Museumkaart.

■ **Partner: BankGiro Loterij**

De Stichting Museumkaart is sinds 2000 beneficiënt noemen van de BankGiro Loterij. De BankGiro Loterij is dé cultuurloterij van Nederland, die jaarlijks vele tientallen miljoenen uitkeert aan musea en andere culturele instellingen. De BankGiro Loterij heeft in 2012 toegezegd weer voor een periode van vijf jaar een financiële bijdrage te leveren van €500.000,- per jaar aan de Stichting Museumkaart. Daarnaast kreeg de Stichting Museumkaart tijdens het Goed Geld Gala 2012 van de loterij een bijdrage van €1,9 miljoen voor de campagne Museummaanden in 2013.

■ **Museumweekend 14 & 15 april 2012**

Het Museumweekend 2012 sloot wat thema betreft aan bij de maatschappelijke betekenis van musea, met een knipoog naar de publicatie Meer dan waard: Laat je verrijken door het museum. De campagne bestond uit drie beelden van opgewekte mensen met ieder een museaal object. Dit keer met een schilderij uit De Fundatie,

een boek uit Museum Meermanno en een spaarpot uit het Geldmuseum. In totaal deden 414 musea mee, waarvan 287 leden. Samen met Boudewijn Poelmann, voorzitter van de Goede



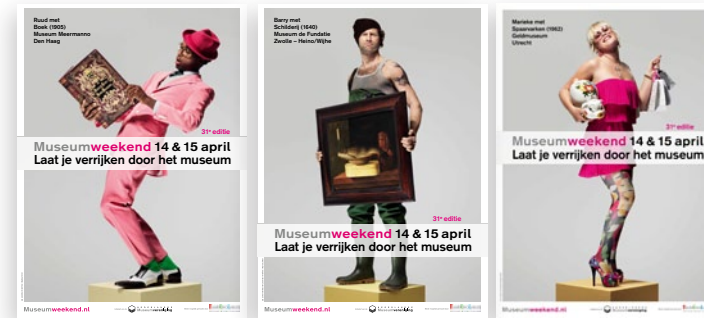
Doelen Loterijen, opende directeur Siebe Weide op de vrijdag vóór het weekend de handel op Beursplein 5. Die avond deden 41 museale beneficiënten van de BGL voor de tweede keer mee aan de Burenavond. Zij organiseerden verschillende, extra activiteiten waar 10.464 burens naar toe kwamen. Ruim 13.300 burens hadden zich aangemeld.

De Nederlandse Museumvereniging werkt al een aantal jaren samen met het Prins Bernard Cultuurfonds en de BankGiro Loterij rond de BankGiro Loterij Museumprijs. Elk jaar bedenkt de jury – van drie museumdirecteuren – een thema. Uit de aanmeldingen maakt



BankGiroLoterij
CULTUUR MAAKT JE RIJKER

BankGiro Loterij
MUSEUMPRIJS
2012





de jury een shortlist van musea waarop het publiek kan stemmen. In 2012 was de prijs voor het museum dat zich het meest aansprekend richtte op kinderen van 4 tot 12 jaar. De jury had vier musea genomineerd: Het Scheepvaartmuseum Amsterdam, Naturalis in Leiden, Natuurmuseum Fryslân, Leeuwarden en het Kinderboekenmuseum Den Haag. Woensdag 4 april werd bekend dat Natuurmuseum Fryslân de BankGiro Loterij Museumprijs 2012 had gewonnen. De prijs is een bedrag van € 100.000,-. De Museumprijs is een publieksprijs. Mensen van achttien jaar of ouder konden stemmen op hun favoriete museum in de maand april. De musea verzinnen allerlei ludieke

acties om mensen te laten stemmen. De Museumprijs heeft het Natuurmuseum Fryslân over de provinciegrenzen heeft getild. Bezoekers uit bijvoorbeeld Amersfoort en Breda weten nu 't museum te vinden. Ook voor de provincie, die het Natuurmuseum Fryslân subsidieert, is de prijs een opsteker. Directeur Gerk Koopmans: 'Ik maak me iets minder zorgen dat de provincie op ons gaat bezuinigen. Het ligt niet voor de hand dat de provincie het natuurleukste kindermuseum van Nederland gaat korten.' Bovendien liften partijen als de Waddenvereniging en LTO graag mee op het succes van het Natuurmuseum Fryslân. Koopmans: 'Dat is voor ons niet alleen een

erkenning, het zorgt er ook voor dat incidenteel geld eenvoudiger los komt.'

■ Pilot fondsenwerving

In 2012 hebben we door een veldtest onderzocht of fondsenwerving via de Museumkaartdatabase kansrijk was. Aan 30.000 Museumkaarthouders vroegen wij of ze bereid waren iets bij te dragen aan projecten rond kinderen en museumbezoek. De resultaten waren bescheiden. Gekoppeld aan de hoge uitvoeringskosten en het afbreukrisico van de merkwaarde van de Museumkaart hebben we besloten het niet voort te zetten. De verworven middelen zijn geschonken aan de Museumvereniging, die het gebruikt als bijdrage in de ontwikkelkosten van een *app* voor Museuminspecteurs. De donateurs zijn hiervan op de hoogte gesteld.

■ Kinderen en museumbezoek

In het Beleidsplan 2011-2013 is dit project aangemerkt als strategisch ontwikkelgebied. 2012 was het derde jaar van het onderzoekstraject naar het stimuleren van museumbezoek door kinderen tot en met 12 jaar. Na de publicatie van het wetenschappelijke rapport en het symposium in november 2011 zijn vier experimenten voortgezet: Museuminspecteurs, Mijntikkitt.nl,

Museumklas van het Jaar en het onderzoek naar het effect van een gratis Museumkaart voor leerkrachten, inmiddels afgerond. In december 2012 verleende het Ministerie van OCW toestemming de tijdsduur van het project Kinderen en museumbezoek een jaar te verlengen. Dit stelt de Museumvereniging in staat drie projecten nader uit te werken, de resultaten te delen met het veld en draagvlak te genereren voor de onderzoeksresultaten.

■ Gratis Museumkaart voor docenten

Heeft een gratis Museumkaart voor leerkrachten effect hen te stimuleren met hun schoolklas naar het museum te gaan? De docenten gingen niet met hun klas, wel privé vaker naar een museum. Er is geen aanleiding dit onderzoek verder voort te zetten.

■ Museuminspecteurs

In dit project inspecteren kinderen musea. Discovery Center Continium in Kerkrade werd gekozen tot het meest kidsproof museum van Nederland met een gemiddelde waardering van 9,2. Ruim 1.800 inspecteurs zonden 4.200 inspectierapporten in, waarop ruim 20.000 keer is gestemd. Het project is met enkele kleine aanpassingen voortgezet, evenals de samenwerking

met de ANWB als nationale partner. De inspectierapporten leverden voor musea waardevolle informatie om hun beleid voor kinderen verder vorm te geven.

■ MijnTIKKIT.nl

In 2012 zijn vijf nieuwe games ontwikkeld met als thema's water en kastelen. De games tonen aan dat het lukt kinderen online te stimuleren tot fysiek museumbezoek. De waarde van het experiment ligt vooral in de aanwezigheid van musea en cultureel erfgoed in de virtuele wereld van kinderen. Het aantal gameplays en unieke spelers is fors gegroeid. De samenwerking met partners als de NTR en Stichting Entoen.nu verliep succesvol, die met Hyves is gecontinueerd. Op het Museumcongres en bij Cultuur in Beeld organiseerde het projectteam workshops over het inzetten van games om kinderen te bereiken.

■ Museumklas van het Jaar

Nadat ze in een museum zijn geweest kunnen schoolklassen een werkstuk inzenden waarop mensen kunnen stemmen. 28 scholen deden mee. Uit de top-10 kiest een jury de Museumklas van het Jaar. Groep 5|6 van basisschool De Kosmos uit

Amersfoort won met een werkstuk naar aanleiding van een bezoek aan het Mondriaan Huis. Als prijs kregen zij een echte vlucht in een Dakota. In het tweede (school) jaar hebben we de aankondiging naar de scholen vervroegd, zodat de verkiezing beter in de schoolprogramma's past. De

communicatie met de musea is geïntensiveerd om ze beter bij het project te betrekken. In 2013 zal moeten blijken of het lukt het aantal deelnemers structureel te laten groeien en zo scholen te stimuleren naar het museum te gaan.



FOTO: FRED ERNST



Sjarel Ex

**‘Met de Collectie Verrijkt
zijn wij momenteel voorzien
van alle topstukken die wij begeren’**

■ Welke samenwerking zijn jullie recent aangegaan

We zijn verdere gegaan met Art Tube, een content Channel voor video en film, dat we delen met het Museum van Hedendaagse Kunst Antwerpen, De Pont, het Gemeentemuseum Den Haag en het Stedelijk Museum Amsterdam. Verder gaan wij met het Museum Kunstsammlung Nordrhein Westfalen een samenwerkingsverband aan. En voor grotere tentoonstellingen hebben we met verscheidene musea in het buitenland samenwerkingstrajecten lopen.

Een andere internationale samenwerking is Digitizing Contemporary Art (DCA), een digitaal project. Dat ontsluit installaties en beelden volgens één standaard. Tientallen musea, waaronder alle belangrijke Nederlandse instellingen, doen daaraan mee. Alleen al bij ons moeten daarvoor twaalfhonderd werken worden opgesteld en gefotografeerd. Maar we doen het met plezier en het publiek kan het volgen.

■ Wat kunnen jullie verbeteren aan die samenwerking?

Er zijn steeds meer musea die willen aanhaken. De financiering is echter een probleem

■ De commissievoorzitter is een relatieve buitenstaander. Hoe heb je dat ervaren?

Ze is een hele goede voorzitter die mensen in hun recht laat en op tijd weer de hamer hanteert.

■ Welk topstuk uit de collectie van de andere zeven musea zou je graag willen hebben voor het eigen museum?

Met de Collectie Verrijkt zijn wij momenteel voorzien van alle topstukken die wij begeren. Ik zou deze vraag namelijk willen beperken tot topstukken die bij een ander niet functioneren.

Benno Tempel

‘In Europa behoren we echt tot de top van de musea’

■ Hoe belangrijk is samenwerking?

Voor ons is dat een doorleefde bedrijfsfilosofie die louter energie geeft. Ik denk dan aan het mooie Nederlandse woord samenleving. Dat onderstreept dat wij enkel kunnen slagen met elkaar. En dan bedoel ik niet enkel de musea gezamenlijk, maar ook met andere organisaties.

■ Met welke organisaties werken jullie samen?

Te veel om op te noemen. Van spectaculair tot praktisch. Soms is het langdurig zoals met het Guggenheim New York bij de ruil van schilderijen van Mondriaan en Kandinsky. Die samenwerking gaat terug tot de jaren zeventig. Met het Museon gaat het om gemeenschappelijke depot- en kantoorruimtes, beveiliging, ICT, etc. Maar denk ook aan het Prinsessehof (langdurige bruiklenen) en aan musea op het gebied van modecollecties, de kennissite Aziatisch keramiek en het miniconvent met moderne kunstmusea. Met het Rijksbureau voor Kunsthistorische

Documentatie werken we samen op het gebied van Mondriaan en De Stijl. Dat geldt ook voor Villa Mondriaan in Winterswijk. Maar ook met organisaties als voetbalclub ADO Den Haag, streekziekenhuizen en buurtorganisaties.

■ Wat kunnen jullie verbeteren?

De profielen van musea kunnen duidelijker. Dat stelt ze in staat te groeien. Ook zouden we als Nederland museumland gezamenlijk naar buiten moeten treden. In Europa behoren we echt tot de top van de musea. Zet dat in als pr-middel. Alleen al vanwege de musea is Nederland het leukste land van Europa.

Verder zou het goed zijn als musea onderling hun werken niet meer hoeven te verzekeren. Dat zou een enorme winst zijn. Of beter gezegd: kosten reduceren.

■ Hoe gaat de samenwerking met de politiek?

Er zou geen tegenstelling tussen musea en politici moeten zijn. Wil je het maken als politicus dan moet je wel van onze

musea houden. Nergens anders kun je onze volksaard, onze geschiedenis, onze houding en ideeën beter zien dan in musea.

■ De commissievoorzitter was een relatieve buitenstaander. Hoe was dat?

Als musea onderling begrijp je elkaar goed. Een half woord is voldoende. Maar wat voor ons vanzelfsprekend is, komt op de buitenwereld soms anders over. Daar heeft de voorzitter goed mee gespeeld en dat heeft ons duidelijk verder gebracht. Vreemde ogen dwingen.

■ Welk topstuk uit de collectie van de andere zeven musea zou je graag willen hebben voor het eigen museum?

Het gaat niet zozeer om hebben, maar om samenwerking. In onze collectie zitten bijvoorbeeld een paar Nederlandse surrealisten. Het zou logisch zijn als die stukken naar het Centraal Museum gaan, omdat Utrecht de enige plek in Nederland is waar de surrealisten echt actief waren. Met Boijmans, het Van Abbemuseum en het Stedelijk Museum hebben we enkele jaren een Francis Baconzaal gemaakt. Helaas hebben twee van die musea de schilderijen weer teruggehaald, waar ze nu in depot hangen. Hier in Den Haag zouden we een hele zaal met Bacons kunnen creëren. Uniek in Europa. Hetzelfde geldt voor Morandi. Met de schilderijen van het Stedelijk Museum en Boijmans krijg je vijf Morandi's in een klein zaaltje in het Gemeentemuseum, het museum met het mooiste licht.



3 | Midden in de samenleving

■ De maatschappelijke betekenis van musea uitdragen: Meer dan Waard

Speerpunt uit het beleidsplan 2011-2013. In vervolg op de publicaties *Meer dan Waard* – musea zijn schatkamers die ons welvaart, beleving, binding en boeiende lessen bieden – en *Schat van de Stad* – over de welvaartseffecten van Nederlandse musea – zijn we in 2012 gestart met het propageren van de maatschappelijke betekenis van musea door:

- Een enquête peilde een jaar na het uitkomen van de publicaties de bekendheid onder de leden en inventariseerde wat zij ermee hadden gedaan. Respons 19%. Een kwart van de leden kent *Meer dan Waard* en doet er passief en/of actief iets mee. Een meerderheid van de respondenten vindt het een goed middel en een deel ervan heeft behoefte aan meer informatie en ondersteuning.
- Een programma met activiteiten (april 2012-december 2013) gericht op musea, overheid en politiek om de vijf waarden te doen beklijven.
- Een *checklist* als hulpmiddel en inspiratiebron om de vijf waarden aan verschillende maatschappelijke beleidsterreinen en belanghebbenden te koppelen.

- Een pilot-workshop *Lobbyen* tijdens het Museumcongres kreeg wegens succes een vervolg tijdens een studiedag. Hiermee hebben we 60 museumdirecteuren bereikt.
- De projectleider gaf op uitnodiging presentaties en workshops over *Meer dan waard* en de vijf waarden in Slovenië, Kroatië en Letland.
- Een artikel in *Museumvisie 2|2012*: interviews met directeuren die lieten zien hoe zij de vijf waarden ervaren en inzetten voor hun musea.

■ Lobby

Een agendazettende, actieve en zichtbare lobby is speerpunt in het Beleidsplan 2011-2013. Samen met de Federatie Cultuur heeft de Museumvereniging uitgebreid gelobbyd bij het tot stand komen van de nieuwe Geefwet. Al in een vroeg stadium spraken zij over mogelijke invulling van deze wet. Uiteindelijk heeft de Tweede Kamer een multiplier voor giften aan culturele instellingen vastgesteld en is er een Geefcampagne gekomen om doneren aan cultuur te bevorderen. Met Pictoright, de auteursrechtenorganisatie voor beeldende makers, is een model licentieovereenkomst tot stand gekomen die het makkelijker



maakt beeldmateriaal op internet te gebruiken.

De Museumvereniging ondersteunt leden die te maken krijgen met bezuinigingen. De vereniging heeft daarvoor verschillende instrumenten ontwikkeld.



FOTO: JOCELYNE MOREAU

■ Gezamenlijkheid

Op lobbygebied is de samenwerking met de VRM steeds hechter geworden. De beide directeuren hebben een kennismakingsronde langs de woordvoerders cultuur in de Tweede Kamer gemaakt. Door de tussentijdse verkiezingen en herschikking van portefeuilles hebben zij dat in de tweede helft van 2012 opnieuw gedaan.

■ Museumbestel

Samen met de VRM heeft de Nederlandse Museumvereniging in de zomer van 2012 de commissie Asscher-Vonk in het leven geroepen, bestaand uit acht museumdirecteuren met een onafhankelijke voorzitter, vicevoorzitter en secretaris. Hun opdracht was 'Onderzoek de kansen om vanuit de collectie het museumbestel in Nederland te versterken. Welke mogelijkheden zijn er om de samenhang te verbeteren, de samenwerking te intensiveren en het publieksbereik te doen toenemen?' De opdracht sloot aan bij de meer fundamentele bezinning op het museumbestel waarover de staatssecretaris van Cultuur op 14 maart 2012 advies vroeg bij de Raad voor Cultuur. Het rapport *Musea voor Morgen* bevat tien aanbevelingen voor

musea en overheden. In oktober 2012 werd het door de leden van de VRM en de Museumvereniging omarmd. Het rapport is door de besturen van VRM en Museumvereniging uitgewerkt in een stappenplan dat in 2013 wordt uitgevoerd.

■ Cultuurnota

In mei 2012 verscheen het advies van de Raad voor Cultuur over de plannen van cultuurinstellingen in de periode 2013-2016. De Raad adviseerde vier Rijksmusea slechts te financieren voor collectieonderhoud. Op 20 december is door de Tweede Kamer de cultuurnota vastgesteld. Uiteindelijk blijft

Rijksmuseum Twenthe een vierjarige financiering houden, kan Huis Doorn eenmalige subsidie aanvragen voor het herdenken van de Eerste Wereldoorlog, heeft het Geldmuseum alvast voor een jaar subsidie gekregen van haar oprichters en is het voor Slot Loevestein mogelijk gebleken open te blijven met de door de Raad geadviseerde subsidie. Daarmee is door inspanningen van zeer velen voorkomen dat de vier Rijksmusea in 2013 hun deuren moeten sluiten.

■ Netwerk

Onderdeel van een goede lobby is een goed netwerk. De Museumvereniging



is in verschillende netwerken actief om de belangen van musea te behartigen. De directeur is daartoe voorzitter van NEMO, het netwerk van Europese Museumverenigingen, waardoor hij internationaal ons beleid kan toetsen en vele nuttige contacten heeft. Daarnaast is hij Lid van de Raad van Advies van de Academie voor Verenigingsmanagement, penningmeester bij de Federatie Cultuur, lid van de Raad van Advies van de Reinwardt Academie en bestuurslid van de Europeana Foundation.

■ Museumcijfers

Een ander speerpunt uit het beleidsplan

2011-2013 is het bevorderen van gebruik van branche-informatie en benchmarking. In 2012 is in samenwerking met het CBS, de VRM, de stichting Museana en het Ministerie van OCW één nieuwe vragenlijst ontwikkeld voor de benchmark Museana en het CBS. Deze lijst is in 2012 voor het eerst aan alle leden van de Museumvereniging toegestuurd. Zij kunnen gratis deelnemen aan de benchmark. Door het invullen van deze vragenlijst kunnen musea:

- gegevens aanleveren voor de verplichte CBS-enquête,
- gegevens aanleveren voor een in 2012 te publiceren branchemonitor,
- zichzelf met andere musea kunnen benchmarken.

Met een groei van 80 naar 240 deelnemende musea is het Museana-systeem een waardevolle gegevensbank geworden voor de sector. Tijdens het Museumcongres konden deelnemers zich in de workshop 'Haal meer uit Museana' verdiepen in de mogelijkheden van de benchmark. Niet alleen kunnen musea nu er meer deelnemers zijn zich beter benchmarken, het bood ook de basis voor een publicatie over de sector. De publicatie Museumcijfers 2011 werd gepresenteerd op de nieuwjaarsreceptie

van de Museumvereniging, begin januari 2013.

■ Verduidelijking LAMO

Naar aanleiding van de discussie over verkoop van het schilderij *The Schoolboys* van Marlene Dumas door Museum Gouda in 2011 hebben leden in een extra ALV in maart 2012 een werkgroep geformeerd die zich heeft gebogen over onduidelijke passages in de Leidraad Afstoting Museale Objecten (LAMO). Na gesprekken en bijeenkomsten met vele belanghebbenden en betrokkenen presenteerde de werkgroep haar advies in september aan het bestuur van de Museumvereniging. Samen met een voorstel van het bestuur is het advies besproken in de Algemene Ledenvergadering van november 2012. Hier bleek dat een forse stap voorwaarts is gezet, maar dat een aantal zaken nog nadere uitwerking vragen. De Museumvereniging gaat hier in 2013 met relevante partijen mee verder. Vooralsnog blijft de huidige LAMO uit 2006 van kracht.

■ Herkomstonderzoek Museale Verervingen vanaf 1933

In opdracht van het ministerie van OCW doet de Museumvereniging sinds 2009 onderzoek naar de herkomst

van kunstvoorwerpen in Nederlandse musea, verworven vanaf 1933. Hieraan hebben 177 musea toegezegd mee te doen. Van andere musea komt de collectie niet voor het onderzoek in aanmerking. In 2012 hebben 95 musea het herkomstonderzoek afgerond. Dat brengt het totaal eind 2012 op 133 afgeronde onderzoeken. Om alle musea het onderzoek op goede wijze af te laten ronden stemde OCW in met een verlenging tot eind 2013.

Het projectteam is in 2012 versterkt met twee onderzoekers. De commissie Museale Verwervingen kwam in 2012 vijf keer bijeen.

Op 11 mei organiseerde het projectteam een druk bezocht symposium: *Herkomst Helder* in het Stadsarchief Amsterdam. Onderzoekers van verschillende musea konden hier opnieuw hun ervaringen delen en zagen een eerste presentatie van de website Museale Verwervingen. In juni volgden twee projectteamleden een Provenance Research Training Program in het Duitse Magdeburg. Tijdens het Museumcongres was het projectteam aanwezig met de workshop *Betwist: een Isaac Israëls*. Onder leiding van mr. Willibrord Davids speelden twee advocaten een fictieve restitutiecasus na. Eind november was het projectteam aanwezig op

het internationale symposium van de Restitutie Commissie.

■ Ethische Codecommissie voor musea

De commissie gaf in het voorjaar advies aan de Museumvereniging over de onduidelijke passages in de Leidraad voor het Afstoten van Museale Objecten (LAMO). Er zijn geen andere adviezen uitgebracht. Ontwikkelingen in het veld werden door de commissie op de voet gevolgd. Waar nodig is een officiële reactie vanuit de commissie verstuurd. Zo correspondeerde de commissie onder andere over het voornemen tot afstoting van deelcollecties door het Wereldmuseum met de gemeente Rotterdam. Eveneens is de relatie tussen Museumregister en Ethische Code verbeterd, mede op grond van de zienswijze van de commissie. Het Museumregister zal de Ethische Code onderschrijven. Tevens wordt een directe weg opengesteld voor een adviesaanvraag van het Museumregister aan de commissie.

Door de huidige ontwikkelingen, veelal op collectiegebied, ontstaat steeds meer aandacht voor de museale ethiek. De commissie trad ook zelf meer naar buiten dit jaar door de drukbezochte werkgroep *Schedels, schoolboys en andere schurende ethische kwesties* te verzorgen op het Museumcongres.





Edwin van Huis

‘Welke samenwerkingen en welke vorm het beste zijn, is een zaak voor individuele musea.’

■ Werken jullie veel samen?

We zijn de afgelopen jaren heel veel verschillende samenwerkingen aangegaan. Of beter gezegd; we fuseren met het Nationaal Natuurhistorisch Museum Naturalis, het Zoölogisch Museum Amsterdam en het Nationaal Herbarium. Het nieuwe instituut heet Naturalis Biodiversity Center. Direct in samenhang met deze fusie zijn we nauwe samenwerkingsverbanden aangegaan met de universiteiten van Leiden, Amsterdam, Utrecht en Wageningen. Verder fuseren we met de Stichting Expertisecentrum door Taxonomische Identificaties. ETI participeert in (inter)nationale onderzoeksprojecten en verwerft inkomsten uit de verkoop van biologische informatiesystemen voor mobiele platforms. Sinds drie jaar is er ook de Stichting Nederlandse Natuurhistorische Collecties (SNNC), een samenwerking van tien musea met een natuurhistorische afdeling. In Europa werken we samen binnen een aantal verbanden en internationaal richt de samenwerking zich vooral op het samenbrengen en ontsluiten van kennis over natuurhistorische collecties. In Leiden maken we deel uit van de

Museumgroep Leiden en werken we samen met de Hogeschool Leiden.

■ Geeft die samenwerking energie?

Uiteraard. Naturalis Biodiversity Center heeft zo veel meer mogelijkheden dan de samenstellende onderdelen, waaronder museum Naturalis indertijd. Op het gebied van onderzoek ontstaat een onderzoekscentrum met de massa, de voorzieningen en de bemensing om internationaal mee te draaien. De samengevoegde collecties vormen één van de grootste natuurhistorische collecties ter wereld en zeker een van de breedste en diepste met verzamelingen uit de zestiende eeuw en zwaartepunten van Zuidoost-Azië tot de Caraïben.

■ Wat kunnen jullie verbeteren aan die samenwerking?

Binnen Nederland zien wij vooral kansen in het gezamenlijk bouwen van een digitale infrastructuur, waar verschillende organisaties hun gegevens en kennis over planten en dieren kwijt zouden kunnen. Die kennis is van grote waarde voor de wetenschap, maar ook voor bestuurlijke beslissingen op het gebied van de ruimtelijke ordening en natuurbescherming. En natuurlijk ook van belang voor de gewone burger en voor het onderwijs.

■ **De voorzitter van de commissie is een relatieve buitenstaander. Hoe heb je dat ervaren?**

Het voordeel is dat zij van buiten komt en weinig weet van het veld. Ze kijkt er fris tegenaan zonder vooroordelen. Het nadeel is dat zij van buiten komt en weinig weet van het veld. Dat gebrek aan kennis heeft Irene overigens snel proberen in te lopen door in korte tijd met een groot aantal mensen uit het veld te spreken en veel te lezen. Het grootste voordeel zat 'm in het feit dat ze gemakkelijk om kon gaan met de ego's aan tafel. Ze deed dat met veel humor en tact, maar uiteindelijk ging het wel zoals zij het wilde. Zonder dat was het waarschijnlijk niet gelukt een goed rapport te maken. Daarnaast had zij een goede secretaris, gepikt en gemazeld in het museale beleid, en had zij de wijsheid om zich daar veel op te verlaten.

■ **Wat was de angel in het rapport?**

Voor mij was het lastigste onderdeel de sterke roep om samenwerkingen heel concreet te benoemen. Vooral het departement drukte daarop en waarschuwde dat als we niet concreet werden de Raad voor Cultuur dat wel zou doen. Daar hebben ze overigens gelijk in gekregen. Maar je ziet ook precies in het advies van de raad hoe

verstandig het was dat we uiteindelijk besloten dat niet te doen. Welke samenwerkingen en welke vorm het beste zijn, is een zaak voor individuele musea. Een commissie op afstand is per definitie beperkt en kan niet volledig overzien welke (on)mogelijkheden de beoogde samenwerking biedt.

■ **Welk topstuk uit de collectie van de andere zeven musea zou je graag willen hebben voor het eigen museum?**

In de commissie wist ik mij omringd door vier kunstmusea, TwentseWelle en Teylers Museum. Die laatste twee hebben collecties die het dichtst bij ons komen met prachtige stukken. Maar die zou ik niet willen hebben. Ze horen daar. Als ik echt een topstuk uit een museum zou mogen kiezen dan is het Sue, de Tyrannosaurus Rex uit het Chicago Field Museum. Er zijn maar vijf T-rex skeletten gevonden die voor meer dan de helft compleet zijn. Sue is daarvan de beste. Ze is het volledigste skelet van de angstaanjagendste vleeseter die ooit op aarde heeft rondgelopen. In Europa is geen enkele 'echte' T-rex, terwijl ieder kind die het allerliefste wil zien: de T-rex, de koning van de dinosaurïërs; veertien meter en bij leven acht ton spieren, klauwen en tanden. Laat maar komen!



Manfred Sellink

‘Anderen, waaronder ikzelf, vonden dat het vijf voor twaalf is. Er is volgens mij acute nood.’

■ Hoe heeft u deelname aan de commissie ervaren?

Zeer stimulerend en leerrijk. Als je twaalf jaar weg bent uit Nederland dan is het interessant om de verschillen en overeenkomsten te zien tussen Vlaanderen, Nederland en met de rest van de wereld. Je merkt waar de museumdirecteuren mee worstelen en wat voor oplossingen ze vinden.

■ En dat betekende?

We voerden pittige discussies op het scherpst van de snede. Sommigen zagen de situatie als niet zo beroerd.

‘We zijn goed bezig, alleen begrijpt de politiek ons niet’, zeiden ze. Anderen, waaronder ikzelf, vonden dat het vijf voor twaalf is. Er is volgens mij acute nood.

■ Is dat anders dan in Vlaanderen?

Het verschil zit onder andere in het politieke en bestuurlijke draagvlak. Dat is in Vlaanderen vooralsnog beduidend groter. Door de verregaande verzelfstandiging en privatisering is de eis om eigen inkomsten te verwerven in Nederland ook veel dringender.



■ Als museumdirecteur in Vlaanderen was u in de commissie een relatieve buitenstaander. Was dat een voordeel?

Ik ben Nederlander, doceerde in Utrecht, zat in visitatiecommissies en werkte onder andere tien jaar bij Museum Boijmans Van Beuningen. Mijn achtergrond zorgde zowel voor genoeg inside kennis als voldoende afstand. Het voordeel was dat ik kon doorvragen en prikkelen. De aanbevelingen in het rapport hadden wat mij betreft scherper mogen zijn, maar het ging om haalbaarheid in de commissie.

■ Welk topstuk uit de collectie van de zeven andere musea zou je voor de musea Brugge willen hebben?

Begin je met de topstukken dan hypothekeer je de discussie, zoals ze dat hier zeggen. Je legt er bezwaar of beslag op. Of schilderij x in Boijmans of het Van Abbe hoort, is een symbooldiscussie die ervoor zorgt dat partijen als egeltjes tegenover elkaar komen te staan. Het gaat ook over veel meer dan topstukken uit kunstmusea; ook over erfgoed in meest brede zin, stedelijk, regionaal en nationaal. Begin daarom met de depotstukken en minder beladen zaalstukken. Hoe versterk je musea en profileer je de collectie? Dat is een veel betere aanpak.

4 | Goede vereniging

■ Ledenvergaderingen

De Algemene Ledenvergadering is het hoogste orgaan van de Nederlandse Museumvereniging. Bij ledenvergaderingen hebben uitsluitend leden stemrecht. Aspirant-leden en gelieerde instellingen zijn op uitnodiging welkom. Zij hebben geen stemrecht. In 2012 waren er vier ledenvergaderingen, op 26 maart in het Maritiem Museum Rotterdam over installatie van de LAMO-werkgroep, op 4 juni in Beeld & Geluid in Hilversum ter vaststelling van de jaarverantwoording 2011, op 22 oktober in het pas heropende Stedelijk Museum Amsterdam over het rapport *Musea van Morgen* van de commissie Asscher-Vonk en op 19 november in Museum voor Communicatie in Den Haag over onder andere het jaarplan, de begroting en contributie 2013. Impressies van de ledenvergaderingen en de vastgestelde verslagen zijn te vinden op onze website. Voorafgaand aan elke vergadering leidde de directeur zijn of haar collega's rond bij de directeurenontvangst.

■ Bestuur

Bestuursleden worden benoemd voor een periode van vier jaar, met de

mogelijkheid tot verlenging met nog eens vier jaar. Het bestuur bestaat uit ten minste zeven en ten hoogste negen personen, waarvan maximaal drie externen. Het bestuur van de Nederlandse Museumvereniging vormt tevens het bestuur van de Stichting Museumkaart.

Op 31 december 2012 bestond het bestuur uit:

- **De heer Hans Kamps**, voorzitter (eerste termijn, tot januari 2015)
- **De heer Willem Bijleveld**, vice-voorzitter (tweede termijn, tot mei 2015)
- **De heer Ewoud Goudswaard**, penningmeester (eerste termijn, tot november 2015)
- **Mevrouw Jouetta van der Ploeg** (eerste termijn, tot mei 2013)
- **Mevrouw Lisette Pelsers** (eerste termijn, tot mei 2014)
- **De heer Jos Schatorjé** (eerste termijn, tot mei 2013)
- **De heer Paul van Vlijmen** (eerste termijn, tot mei 2013)
- **De heer Adrie Warmenhoven** (eerste termijn, tot mei 2016) en
- **Mevrouw Diana Wind** (eerste termijn, tot mei 2013).



Het bestuur heeft in 2012 frequent vergaderd, waaronder telefonisch. In het kader van de *Code Cultural Governance* heeft het bestuur zijn functioneren geëvalueerd. De nevenfuncties van de bestuurders staan vermeld op de [site](#).

■ Directie

Siebe Weide is sinds eind 2006 directeur van de Nederlandse Museumvereniging en Stichting Museumkaart. Tussen bestuur en directie is een statuut overeengekomen. In 2012 heeft een bestuursdelegatie een functioneringsgesprek met de directeur gehouden.

■ Bureau

De interne organisatie volgt de missie *een sterke museumsector* (Leden-voordeel), *voor iedereen* (Promotie), *midden in de samenleving* (Public Affairs) van het beleidsplan 2011-2013 en richt zich op drie groepen: leden, publiek en politiek. Het team Bedrijfsvoering levert vooral secretariële en administratieve ondersteuning. De vier teams worden aangestuurd door twee managers die met de directeur en directie-assistent deel uit maken van het Management team. Wat betreft de arbeidsvoorwaarden hanteert de Museumvereniging voor directie en bureau een vereenvoudigde versie van de CAO voor rijksge subsidieerde musea.

Gedurende 2012 waren in dienst bij de Museumvereniging: Ellen Bakema, Joan Belfor, Antoinette Beijen, Irene Binnenmarsch, Hilda Boekel, Camille Boyer, Caroline Bunnig, Chris Fleeré, Janneke van Hardeveld, Margriet de Jong, Carla Keijzer, Marieke Krabshuis, Jurrian Meeter, Lonneke Mertens (vanaf 1 maart), Nina Merz, Mirjam Moll, Jona Mooren, Stefanie Noorlander, Helen Schretlen, Laura Teerling, Koen van Veen, Anne van Velden en Siebe Weide. Het bureau van de Museumvereniging verricht eveneens werkzaamheden voor de Stichting Museumkaart.

Gedetacheerd bij Stichting het Nederlands Museumregister waren Ellie Bruggeman en Rebecca Roskam (vanaf april 2012). Op tijdelijke basis werd expertise ingehuurd van Joke Bosch, Frank Israël, Margot van Kooten, Sophie Olie, Lisette Schmetz en Elias Bom en Richard Geukema voor Experimenten Kinderbezoek van *Paul Postma Marketing Consultancy*.



Links

- Samenstelling werkgroep Leidraad Afstoting Museale Objecten
- Samenstelling stuurgroep Meer dan Waard
- Samenstelling Redactieraad Museumcongres 2012
- Samenstelling Commissie Museale Verwervingen
- Samenstelling Sectieraad
- Samenstelling Ethische Codecommissie voor Musea
- Samenstelling Commissie Asscher-Vonk



Marjan Scharloo

‘Zit er een angel in samenwerking? Wanneer er inhoudelijke en praktische winst valt te behalen, dan zou dat geen pijnlijke gevolgen moeten hebben’

■ Waaruit bestaat jullie samenwerking?

Bij ons komt een tentoonstelling zelden zonder samenwerking tot stand. Bij anderen volgens mij ook niet, maar in de pers en de publieke opinie is er onvoldoende aandacht voor. Samenwerking gebeurt op allerlei niveaus en met verschillende partijen. Bij voorbeeld op het gebied van educatie. Daarbij werken de Haarlemse musea (Frans Hals, Dolhuys, Historisch Museum en Teylers Museum), de bibliotheek, het Archief, de Bavo Kerk en de Vereniging Haerlem samen om leerlingen tussen 10 en 14 jaar te laten kennismaken met het erfgoed in de stad. Dat gebeurt via een app. Dit jaar maken we samen met de Tretyakov Galerij een tentoonstelling over Nederlandse en Russische schilderkunst tussen 1800 en 1850, die zowel in Moskou als in Haarlem te zien zal zijn. Eind mei hebben we een presentatie van vroege tekeningen van Andy Warhol. Die reist van het Louisiana Museum naar het Kupferstichkabinett München en legt onderweg bij ons aan. En zo gaat het maar door.



■ **Wat kunnen jullie verbeteren aan de samenwerking?**

Het zou bijvoorbeeld goed zijn het oude idee van een site met alle plannen van musea van stal te halen. Bij samenwerking op dat gebied valt waarschijnlijk nog wel winst te maken. Dat geldt ook voor praktische zaken als het samen inkopen van energie. Efficiënter zou ook het digitaal en vrij van rechten ter beschikking stellen van educatieve programma's kunnen zijn. Dan kun je ze aan de eigen situatie aanpassen. En zo is er nog veel meer te bedenken.

■ **Wat doet dit rapport?**

Het stimuleert weer eens opnieuw naar de verschillende functies te kijken en te onderzoeken waar mogelijkheden liggen. Dat is leuk om te doen. En het is voor elke instelling anders.

■ **De voorzitter van de commissie was een relatieve buitenstaander. Hoe heb je dat ervaren?**

Als een absolute vondst. Aan ons eigenwijze directeuren stelde ze slimme vragen. Met haar enthousiasme en grote interesse wist ze bovendien bruggen te bouwen.

■ **De voorzitter introduceerde de term 'huwelijkse voorwaarden'. Haalde dat de angel uit de discussie?**

Zit er een angel in samenwerking?

Wanneer er inhoudelijke en praktische winst valt te behalen, dan zou dat geen pijnlijke gevolgen moeten hebben. De pijn zou tenminste moeten opwegen tegen het resultaat. Anders moet je er niet aan beginnen of een andere samenwerking zoeken.

■ **Welk topstuk uit de collectie van de andere zeven musea zou je graag willen hebben voor het eigen museum?**

Wij zijn heel blij en tevreden met onze eigen topstukken, dus van mij hoeft het niet. Maar nu het zo gevraagd wordt, is het wel een sport daarover na te denken. Teylers Museum heeft ooit aan de voorloper van Naturalis de botten van de Pithecanthropus – de Javamens – moeten afstaan. Sinds 1923 stelt Teylers zich daarom tevreden met afgietsels van kapje en dijbeen. Misschien kunnen we een poosje ruilen. Van Museum Boijmans van Beuningen zou ik graag De Zwevende Steen van Wim T. Schippers een keer in bruikleen willen hebben. Dit is een prachtig voorbeeld van het samengaan van

kunst en wetenschap, dat heel mooi in Teylers Museum zou passen. Binnenkort brengen we de Tweede Schilderijenzaal terug in zijn oorspronkelijke stijl. Het zou misschien interessant zijn als een soort mini-Grande Parade van drie musea een werk lenen. Van het Rijksmuseum dan graag Mauve, *Morgenrit langs het strand*. We mochten er een poosje op passen bij onze Mauve-tentoonstelling en het is een verbluffend prachtig schilderij.

Uit het Gemeentemuseum Den Haag zou een vroege Mondriaan een bruggetje maken van Haagse School-schilderijen in Teylers naar de kunst van de 20e eeuw en een werk uit de vroege periode van Van Gogh heel mooi hangen naast onze Isaac Israels. Maar wanneer we dit écht zouden willen, hadden we het al aangekaart bij de collega's. Die negatieve verhalen over het weigeren van bruiklenen aan elkaar vind ik enorm overtrokken. Meestal is er een heel goede reden voor een afwijzing.

Axel Rüger

**‘Er zijn nieuwe
businessmodellen nodig,
ook wat betreft samenwerking.’**

■ Met wie werkt het Van Gogh Museum samen?

Het grootste samenwerkingsproject is op het gebied van beveiliging met het Rijksmuseum. Vanwege de sluiting van het hoofdgebouw is onze restauratieafdeling daar ook tijdelijk ondergebracht. En om dezelfde reden laat de Hermitage onze collectie zien. Verder lopen er meerdere projecten. We doen mee aan de Museum Plus Bus, een initiatief van twaalf musea om senioren naar het museum te brengen. Samen met het Stedelijk Museum en het Rijksmuseum en financieel gesteund door de Turing Foundation doen we ook mee aan de Museumpleinbus. Die vervoert basisschoolleerlingen in een straal van zestig kilometer naar onze musea. Inhoudelijk is er de samenwerking met de Rijksdienst voor het Cultureel Erfgoed bij het onderzoek naar Van Goghs atelier.

■ Wat wordt de trend bij samenwerking?

Dat is moeilijk te zeggen, maar het is duidelijk dat vanwege de enorme kortingen en dreigende sluitingen een nieuwe fase aanbreekt. Onder druk wordt alles vloeibaar. Er zijn nieuwe businessmodellen nodig, ook wat betreft samenwerking. Intern onderzoeken wij nu de mogelijkheden.

■ Geeft de samenwerking energie?

Zoals bij veel dingen in het leven: als het goed loopt wel en in het begin vaak niet. Bij elke samenwerking moet wat water bij de wijn. Partijen sluiten compromissen, stemmen af. We kijken ook altijd wat er te halen valt uit de verschillen tussen organisaties.

■ Wat kan er worden verbeterd aan de samenwerking?

Een grotere bereidheid tot nieuwe vormen van samenwerking. Dan kan je denken aan het samenvoegen van zaken als de salarisadministratie. Het Noordbrabants Museum en het Stedelijk Museum 's-Hertogenbosch hebben een verregaande samenwerking met zelfs een gezamenlijke Raad van Toezicht.

■ Hoe verliep de samenwerking in de commissie?

Het was een interessante ervaring om samen met de collega's vanuit de sector te werken. Je ervaart de beperking, omdat je over sommige zaken niet kunt oordelen. Het resultaat vervult me met trots. Het rapport is ook goed geland.

■ Welk topstuk uit de andere zeven musea zou je graag voor het eigen museum willen hebben?

Geen. Collecties hebben een samenhang en context.

Colofon

Nederlandse Museumvereniging

Rapenburgerstraat 123

Postbus 2975

1000 CZ Amsterdam

T (020) 551 29 00

F (020) 551 29 01

E info@museumvereniging.nl

www.museumvereniging.nl

■ Teksten

Ellen Bakema
Antoinette Beijen
Camille Boyer
Caroline Bunnig
Janneke van Hardeveld
Anneke Hogeweg
Hans Kamps
Carla Keijzer
Marieke Krabshuis
Jurrian Meeter
Mirjam Moll
Helen Schretlen
Laura Teerling
Koen van Veen
Anne van Velden

■ Interviews met

[museumdirecteuren die
deelnamen aan de Commissie
Asscher-Vonk](#)
Sandra Jongenelen

■ Eindredactie

Carla Keijzer

■ Ontwerp, vormgeving en beeldredactie

Emiel Hoving

