

Kulturhistorisk inventering av kyrkobyggnader och kyrkomiljöer i
Linköpings stift 2005



APPUNA KYRKA

Appuna socken
Mjölby kommun
Linköpings stift
Östergötlands län

ÖSTERGÖTLANDS LÄNSMUSEUM

Raoul Wallenbergs plats • Box 232 • 581 02 Linköping • Tel 013-23 03 00 • Fax 013-14 05 62
info@ostergotlandslansmuseum.se • www.ostergotlandslansmuseum.se

APPUNA KYRKA

Kulturhistorisk inventering av kyrkobyggnader och kyrkomiljöer i Linköpings stift
Delrapport april 2005

Innehåll

Bakgrund.....	3
Syfte	3
Kulturminneslagen	3
Kulturhistorisk bedömning.....	3
Inventeringens uppläggning och rapport.....	4
APPUNA KYRKA.....	5
BESKRIVNING OCH HISTORIK.....	5
Socknen	6
Kyrkomiljön	6
Kyrkogården.....	6
Kyrkobyggnaden	6
<i>Interiör beskrivning</i>	9
KULTURHISTORISK BEDÖMNING.....	11
<i>Kyrkogården</i>	11
<i>Kyrkobyggnaden</i>	11
HÄNDELSELISTA	12
BEFINTLIGA SKYDDSFORMER.....	15
KÄLLOR	15
Övriga inventeringar	15
Kartor	15

Inledning

Bakgrund

Med utgångspunkt i behovet av att förbättra kunskapsunderlaget för våra kyrkobyggnader och kyrkomiljöer genomförs en stiftsövergripande kulturhistorisk inventering. På uppdrag av Linköpings stift utför Östergötlands länsmuseum inventeringen inom stiftets del av Östergötlands län. Arbetet bekostas av medel från den kyrkoantikvariska ersättningen och påbörjades under år 2004. Projektet beräknas vara avslutat vid utgången av år 2006. Inventeringen berör de till Svenska kyrkan hörande kyrkobyggnader som omfattas av kulturminneslagen. Lagen gäller de kyrkobyggnader som är tillkomna före utgången av år 1939 och ytterligare några som skyddas genom särskilt beslut av Riksantikvarieämbetet. Denna rapport utgör en delrapport i inventeringen vars resultat kommer att sammanställas och analyseras i en stiftsövergripande rapport.

Syfte

De stiftsövergripande inventeringarnas syfte är:

- att lyfta fram och öka förståelsen för kyrkans kulturvärden och att främja kontakterna mellan kyrkan och kulturmiljövården
- att skapa ett underlag för församlingarnas/samfälligheternas planering och förvaltning av kyrkan/kapellet och för vård- och underhållsplaner
- att sammanställa ett enhetligt och tillgängligt kunskapsunderlag med beskrivning av och historik för den enskilda kyrko/kapellbyggnaden samt en bedömning av de kulturhistoriska värdena. Inventeringen blir samtidigt en samlad dokumentation och överblick av kyrkobyggnader/kapell och kyrkomiljöer i stiftet från 2000-talets första decennium.
- att skapa ett underlag för handläggning av kyrkoantikvariska ärenden och för bedömning av var det är särskilt viktigt att stödja insatser med kyrkoantikvarisk ersättning.

Kulturminneslagen

Enligt Lag om kulturminnen m.m. (SFS 1988:950) skall Svenska kyrkans *kyrkobyggnader*, *kyrkotomter* och *begravningsplatser* vårdas och underhållas så att deras kulturhistoriska värde inte minskas. Tillstånd måste sökas hos länsstyrelsen för att göra väsentliga förändringar av kyrkobyggnaden.

Kulturhistorisk bedömning

Den kulturhistoriska bedömningen görs utifrån principer som tagits fram av och fortlöpande diskuteras med representanter för Linköpings stift, länsstyrelserna i Jönköpings, Kalmar, och Östergötlands län samt läns museerna i Jönköpings och Kalmar län. En kulturhistorisk bedömning är aldrig definitiv utan hela tiden föremål för omvärderingar. Bedömningen utgår från såväl den enskilda kyrkobyggnadens värden som kyrkomiljöns i sin helhet, men också till värden i förhållande till andra kyrkobyggnader i stiftet och övriga landet. Inför varje planerad förändring skall tillstånd inhämtas från länsstyrelsen och varje ärende behandlas där från fall

till fall. Den kulturhistoriska bedömningen utgör underlag för beslut om vilka åtgärder som kan vara berättigade till kyrkoantikvarisk ersättning.

Inventeringens uppläggning och rapport

Rapporten består av en historik över kyrkobyggnaden, en beskrivning av exteriör och interiör, fotografier och en kulturhistorisk bedömning. Arbetet har varit uppdelat i en fältdel med inventering och fotografering samt en arkivgenomgång. De aktuella arkiv som gått igenom har främst varit läns museets topografiska arkiv och Antikvarisk-topografiska arkivet, Riksantikvarieämbetet i Stockholm. Uppgifter har vidare hämtats från aktuell litteratur däribland hembygds litteratur. I viss mån har lantmäteriets handlingar och kartor nyttjats. De i rapporten redovisade arkivuppgifterna utgör en sammanfattning av genomgångna arkiv och ska inte ses som en komplett beskrivning av händelser i kyrkobyggnadens historia. Arbetet inkluderar en omfattande fotodokumentation varav endast en mindre del är presenterad i denna rapport. Delar av inventeringsmaterialet görs tillgängligt via Kulturmiljövårdens bebyggelseregister, vilket är ett informationssystem som förvaltas av Riksantikvarieämbetet (www.raa.se).

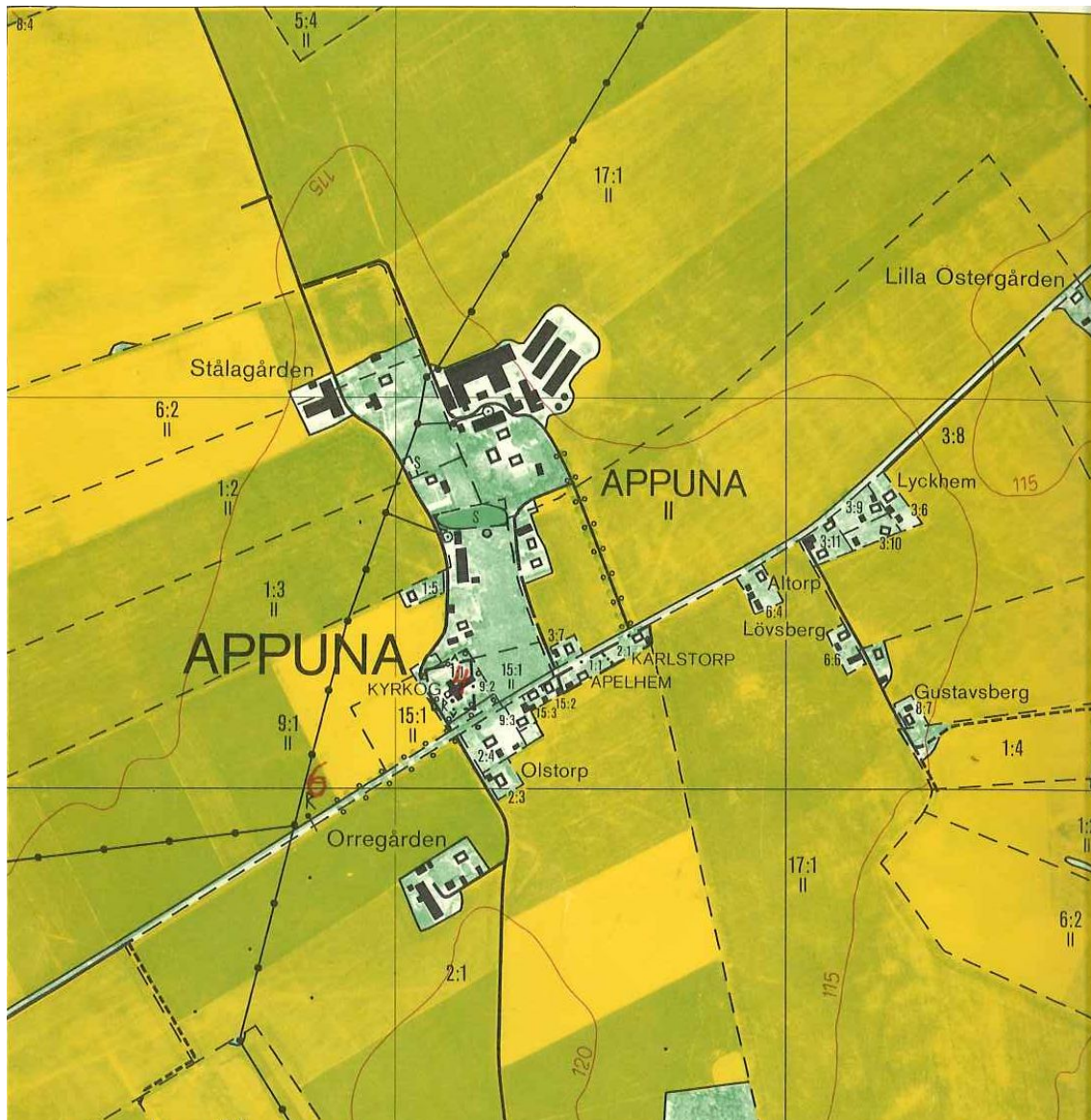
Fältarbetet, fotografering och rapportsammanställningen har utförts av antikvarie Anna Lindqvist vid Östergötlands läns museum. Rapporterna finns tillgängliga på Linköpings stift, Länsstyrelsen i Östergötlands län, Östergötlands läns museum samt på respektive kyrklig samfällighet.

APPUNA KYRKA

Appuna 18:1, Appuna socken, Mjölby kommun, Göstrings härad, Östergötlands län och landskap, Linköpings stift

Appuna är en medeltida socken och den äldsta kända kyrkan var uppförd av sten på 1100-talet. Den revs i samband med att en ny kyrka uppfördes 1887. Den nya kyrkan uppfördes av sten med ett rektangulärt långhus med ett flersidigt korutsprång i öster, sakristia i norr och ett torn i väster. Exteriören, som är mycket välbevarad, präglas av för tiden typiska inslag av nygotik och medeltidsromantik. Fasaderna är putsade och avfärgade i vitt och sadeltaket är belagt med kopparplåt. Huvudingången är via tornet i väster, men en ingång finns även centralt placerad på sydfasaden. Kyrkan har även interiört behållit sin ursprungliga karaktär med originalinredning samt rikt dekorerade målningar på väggar och valv.

BESKRIVNING OCH HISTORIK



Utsnitt ur ekonomiska kartans blad 085 30 Hogstad.

Socknen

Appuna är en medeltida socken och omnämns 1290 som *Apundha*. Naturgeografiskt hör socknen till det område som kallas Vadstenaslätten och jordbruk har varit huvudnäringen. Bebyggelsen består av halvstora gårdar, där gårdarna i Appuna by tillhör de större. I socknen har det funnits ett säteri; Lunna. Vägen mellan Skänninge och Väderstad passerar rakt igenom socknen och förbi kyrkan.

Kyrkomiljön

Kyrkan är belägen utmed vägen mellan Skänninge och Väderstad på en flack åsrygg i öppen slättbygd. Appuna by är belägen norr om kyrkan och har trots laga skiftes genomförande 1848-1851 kvar en äldre prägel. I byns södra del är den f d prästgården belägen med en mangårdsbyggnad från 1904. Söder om kyrkan, på andra sidan om landsvägen, finns en f d skolbyggnad. Den utgörs av en reveterad byggnad från 1885, som ombyggdes 1939 i samband med att ny skolbyggnad uppfördes på annan plats. Inom kyrkomiljön finns även ett f d ålderdomshem från 1880.

Kyrkogården

Kyrkogården omgärdas av ett smidesjärnstaket samt en trädkrans. Staketet är samtida med kyrkan och skall, enligt uppgift, ha uppsatts av smeden Otto Andersson. Ingångar finns i söder och väster med svartmålade grindar av smitt järn.

År 1948 restes en runsten i vinkeln mellan tornmuren och kyrkans västgavel. Runstenen återfanns när den medeltida kyrkan revs 1886 inmurad i sakristieväggen med skriftsidan inåt. Den hade före uppsättande vid nya kyrkan varit placerad i Appuna prästgårds trädgård.

Beskrivningen och historiken kompletteras efter avslutad kyrkogårdsinventering.

En fullständig beskrivning och historik av kyrkogården redovisas i separat rapport från utförd kyrkogårdsinventering.

Kyrkobyggnaden

Den första kända kyrkan på platsen uppfördes av kalksten under 1100-talet med rektangulärt långhus med ett smalare kor med absid, som var dekorerad med rundbågefris och lisener. Ett torn tillbyggdes sannolikt i väster på 1200-talet. Kyrkan om- och tillbyggdes vid ett flertal tillfällen under medeltiden. Kyrkan var enligt olika uppgifter redan i dåligt skick under 1700-talet, då tornet och absiden revs. Kyrkobyggnaden utdömdes i slutet av 1700-talet, men renoverades nödortfigt och först 1869 togs beslut att bygga en ny kyrka. E Ekhoff besökte kyrkan i oktober 1883 och noterade; "Kyrkan i aldelles förfallet skick, nästan en ruin, består af skepp, kor, sakristia, tornqvadrat och vapenhus." Den medeltida kyrkan revs 1886 och ett flertal av de medeltida föremålen skänktes till Historiska museet i Stockholm.

År 1874 förelåg en färdig ritning till nybyggnad från Överintendentsämbetet. Denna ritning har inte påträffats i arkivgenomgången inför denna sammanställning. Församlingen ansåg dock att den föreslagna kyrkan var för stor och kostsam och utsåg själva en person som skulle utföra ett ritningsutkast. Med detta som grund samt med vissa önskemål om att kyrkan inte skulle ha någon korsform eller kupol och sittplatser för högst 300 personer skickades förslaget tillbaka till Stockholm. Det första ritningsförslaget avsåg tydligen en stor katedralbyggnad av den typ som var populär under 1800-talets senare del. Exempel på nära håll finns t ex i Orlunda, där en centralkyrka uppfördes 1888 eller den enorma kyrkobyggnaden som uppfördes i Högby 1871. Överintendentsämbetet översände en ny ritning 1877, som i stort sett

motsvarar dagens byggnad. Trots att kyrkan är uppförd så pass sent som 1887, så saknas uppgifter om vem som var arkitekt. Det finns två namn som har satts i samband med kyrkan och det är arkitekterna Ludvig Hedin och Ernst Jacobsson. Ritningarna godkändes av Hedin, men det är oklart om han även är upphovsmannen. Ludvig Hedin (1826-1917) var stadsarkitekt i Stockholm mellan åren 1863 och 1898. Han har ritat ett flertal kyrkobyggnader, men de är utförda innan han tillträdde som stadsarkitekt. Under sin tid som stadsarkitekt bedrev han ingen privat arkitektverksamhet, vilket skulle kunna tyda på att han inte hade något uppdrag åt Överintendentsämbetet att utföra ritningar till Appuna kyrka på 1870-talet. Ernst Jacobsson (1839-1905) var en av det sena 1800-talets mer framträdande arkitekter. Jacobsson tillhörde den generation arkitekter, som intresserade sig för den nya tidens, d v s industrialismens, byggnadsmaterial. Han utnyttjade ofta den nya snickeriindustrins möjligheter, vilket även är tydligt i inredningen till bl a Hannäs kyrka. I verksförteckningen över Ernst Jacobssons arbeten i boken *Arkitekt - Oscarian - Jude* från 1991 finns inget nämnt om att han var inblandad i Appuna kyrka. Däremot finns sexton andra kyrkor medtagna, som han ritade under perioden 1864 – 1888.



Appuna kyrka 1951

Den nya kyrkan uppfördes strax söder om den medeltida kyrkan och invigdes 1887. Den fick en för tiden ganska typisk utformning i en medeltidsromantisk stil med strävpelare med enbart dekorativ funktion och rundbågiga öppningar. Fasaderna är vitputsade och står i stor kontrast till kyrkans överdådigt målade interiör. Interiören är mycket välbevarad med rikt dekorerade valv och väggar. Den fasta inredningen, som bänkinredning, predikstol, orgel och orgelläktare tillhör originalinredningen. Vid en omfattande reovering mellan åren 1993 och 1995 utförde konservatorerna vid Östergötlands länsmuseum en försiktig rengöring av de väggfasta målningsskikten. De konstaterade att långhusets målningar sannolikt tillkom något tidigare än

koret. På valvribbornas slutsten i orgeltravéen upptäckte de två signaturer i blyerts; ”målaf J L...Quist, Knut Karleby, dec 1887” samt ”A O Bergling 2/10 – 87.” Korets målningar liksom altartavlan målades först 1898 av Ludvig Frid (1855-1909). Han var en ofta anlitad kyrkomålare i framför allt Småland och har målat såväl altartavlor som arkitekturbunden utsmyckning.

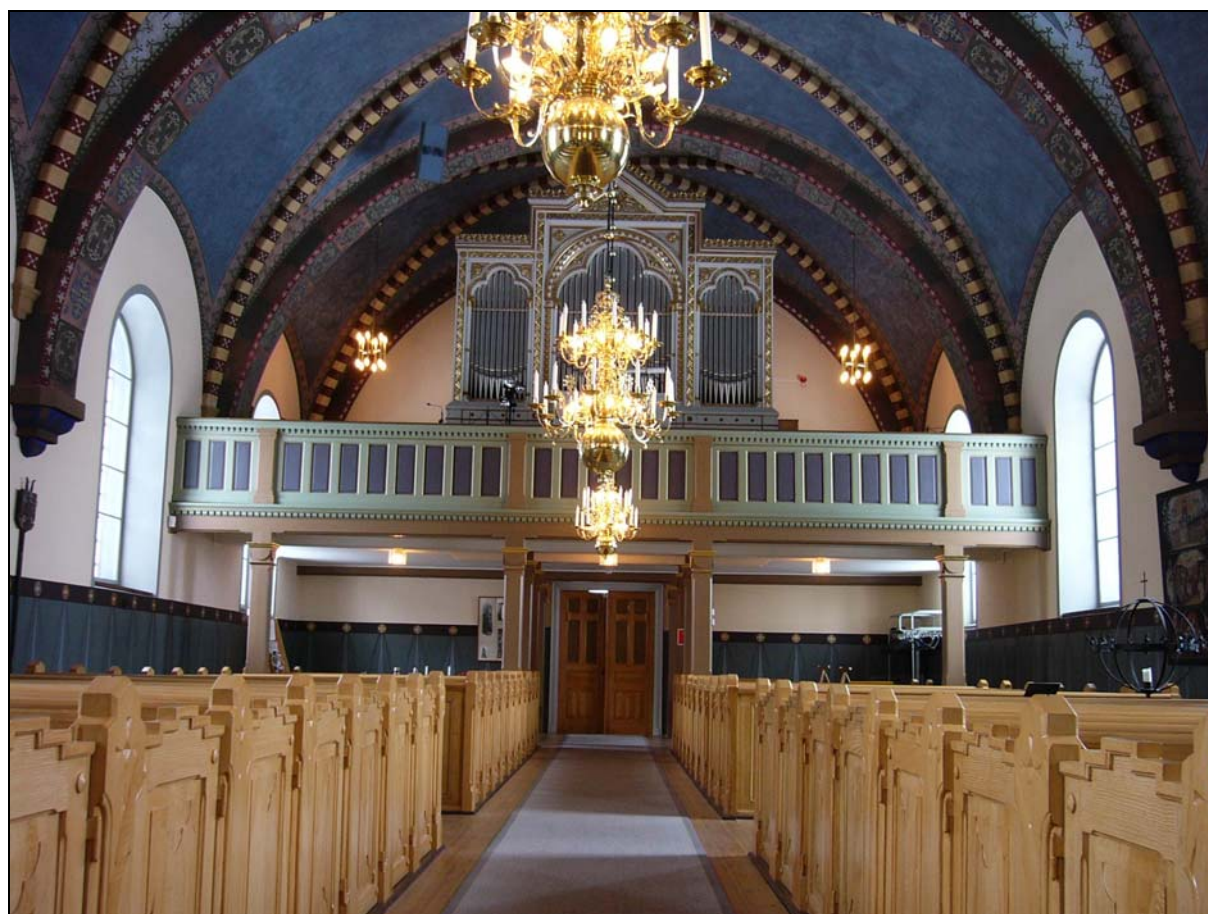
Arkitekt Kurt von Schmalensee uppgjorde ett förslag till restaurering 1952. Förslaget innebar bl a att kyrkans ursprungliga muralmålning till stor del skulle tas bort och predikstolen från 1600-talet återuppsättas. Landsantikvarie Bengt Cnattingius ansåg i ett yttrande; ”Den gamla predikstolens återuppsättande innebär visserligen ett visst brytande av den enhetliga nygotiksinteriören, men då denna – speciellt beträffande predikstolen - står på en konstnärligt ganska låg nivå bör enligt min mening den gamla predikstolen äga företräde så mycket mer som den är liten i formatet. Valvmålningarna äro likaledes av ringa konstnärligt intresse men deras borttagande måste dock ifrågasättas.” Restaureringen blev uppskjuten, men 1965 låg von Schmalensees förslag till grund för ett reviderat åtgärdsförslag. Då hade 1800-talets ”stillösa eklekticism” börjat uppskattas och i samband med granskningen av förslaget skriver Riksantikvarieämbetet; ”Ämbetet hälsar med tillfredsställelse, att de dekorativa målningarna, vilka äger ett framträdande konst- och kulturhistoriskt värde, kommer att bevaras och behandlas genom konservator. ”

Den största förändringen av kyrkan utfördes vid en renovering 1993-1995 under ledning av byggnadsingenjör Ture Jangvik i Linköping. En toalettbyggnad uppfördes utvändigt i det nordvästra hörnet och takfallens originalkopparrplåt ersattes av ny kopparrplåt. Invändigt försågs delar av långhuset och koret med ett nytt furugolv. Målningarna rengjordes varsamt av konservatorerna vid Östergötlands länsmuseum.



Långhuset är rektangulärt med ett furugolv, som tillkom vid renoveringen 1993-95. Väggarna är putsade och nedtill målade i draperimålningar i olika blå nyanser. Taket är indelat i fem travéer och består av kryssvalv med blåmålade kappor och rikt dekorerade ribbor samt gördelbågar som nedtill avslutas med kraftigt blåmålade konsoler. Dubbeldörrar leder i söder till ett vindfång samt i väster till vapenhuset. De tillhör originalinredningen, och är målade i ekimitation. Gråmålade innanfönster. Det finns ingen notering om när innanfönstren tillkom, däremot konstaterades det vid ett besök 1928 att kyrkan hade dubbla fönster. Bänkinredningen är sluten i fyra kvarter och målåd i ekimitation med medeltidsinfluerade gavlar. Golvet i bänkkvarteren ligger något lägre än gångarna och består av ett äldre obehandlat trägolv. De bakre bänkraderna är borttagna. Predikstolen är placerad på norra sidan och tillhör originalinredningen. Den har en femsidig korg med tillhörande trappa och ljudtak med en färgsättning i olika nyanser av grönt och lila i likhet med läktarbarriär och altarring. I långhusets sydöstra hörn finns en dopfont av röd kalksten och daterad ANNO 1660. Den är tillverkad i Michael Hackes verkstad i Skänninge. Nummertavlorna tillhör inredningen från 1880-talet och är rektangulära och målade i rött och grönt med förgyllning.

Läktaren i väster bärs upp av kvadratiska brunmålade pelare med förgyllda kapital. Undertaket består av en vitmålad bred pärlspontpanel. Läktaren nås via en trappa i vapenhuset, som leder till en läktarhall. Dörren till läktaren är en pardörr målåd i ekimitation, som eventuellt kan vara originalskiktet. Läktargolvet består av ett trägolv med breda obehandlade brädor. Såväl norra som södra sidan har bevarade gradängar och ekimitationsmålade bänkar. Orgeln är byggd 1887, 1894 uppges även som tillkomstår, av Setterqvist & Son i Örebro och fasaden är målåd i vitt och grått med förgyllningar. Spelbordet är vänt mot långhuset.



Koret ligger ett trappsteg högre än långhuset och har ett furugolv, som tillkom vid renoveringen 1993-95. Väggarna är rikt dekorerade med scener i grisaille, d v s gråtoner, som föreställer Jesu intåg i Jerusalem samt Jesu väg till Golgata. Däröver finns Paulus och Moses målade i helfigur. Taket består av ett hjälmvalv och är även rikt dekorerat med scener, som t ex Jesu födelse och Uppståndelsen. Korfönstren har glasmålningar föreställande de fyra evangelisterna och är tillverkade och signerade av Akt. Bol. Konstglas. Stockholm. I norr finns en dörr till sakristian med äldre ekimitationsmålning, som eventuellt kan vara originalskiktet. På norra sidan finns även en korbänk i samma utförande som den övriga bänkinredningen. Altaret tillhör originalinredningen och är av trä, vitmålat med förgyllda kolonner. Altartavlan är målad av Ludvig Frid 1898 och är infattad i en rundbågig grönmålad och förgylld altaruppsats. Altarringen tillhör också originalinredningen och är målad i olika gröna och lila nyanser i likhet med läktarbarriären. Golvet innanför altarringen utgörs av ett äldre trägolv, vilket är gråmålat. I koret finns ett träaltare med bilder av Matteus, Marcus och Lucas. Enligt ett besiktningsprotokoll från 1923 då arkitekten Erik Fant besökte kyrkan skall det vara delar av en då befintlig altarring, som stod undanställd i tornkammaren. Enligt kyrkoberivningen är det ett gammalt dopaltare.

Vapenhuset har ett golv bestående av äldre gravhällar. Väggarna är putsade med gråmålad bröstning och däröver vitmålade väggfält. Taket består av en gråmålad bred pärlspontpanel. I väster är originalportarna av ek och i öster finns ekimitationsmålade dubbeldörrar till långhuset. På södra och norra sidan finns trappor till tornet och orgelläktaren. Trapporna är av obehandlat trä och de inbyggda trappräckena av gråmålad pärlspontpanel. På norra sidan finns en ekimitationsmålade enkeldörr som leder in till den toalettbyggnad, som tillbyggdes vid renoveringen 1993-95.

Sakristian har ett trägolv av samma utförande som långhuset. Väggarna och taket är putsade och vitmålade. I norr och öster finns fönsteröppningar med gråmålade innanfönster. På västra väggen finns en gråmålad enkeldörr. I sakristian finns skåp för liggande textilförvaring.

Tornet når man via trappor i vapenhuset. Första våningen består av en läktarhall med obehandlat trägolv och gråmålat bräddtak. I söder och norr finns små rundbågiga fönsteröppningar med gjutjärnsbågar. I öster finns en pardörr till orgelläktaren. Den är målad i ekimitation, som eventuellt kan vara originalskiktet. Där samt ytterligare en våning upp förvaras en del äldre föremål. På den övre våningen finns en plåtklädd dörr i öster till långhusvinden. Däröver är klockvåningen.

KULTURHISTORISK BEDÖMNING

Kyrkan, kyrkogården med sitt järnsmidesstaket och den samtida skolbyggnaden kom att med sina nya stilideal prägla den medeltida kyrkplatsen och sockencentrat.

Kyrkogården

En kulturhistorisk bedömning av kyrkogården redovisas i separat rapport efter avslutad kyrkogårdsinventering.

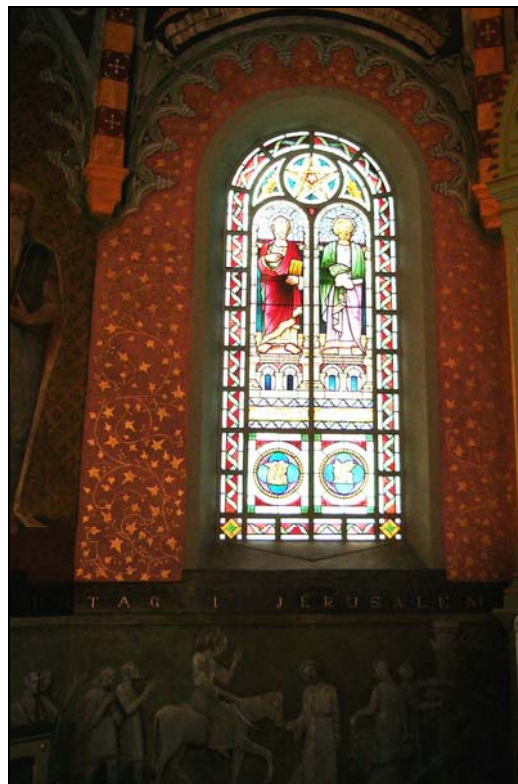
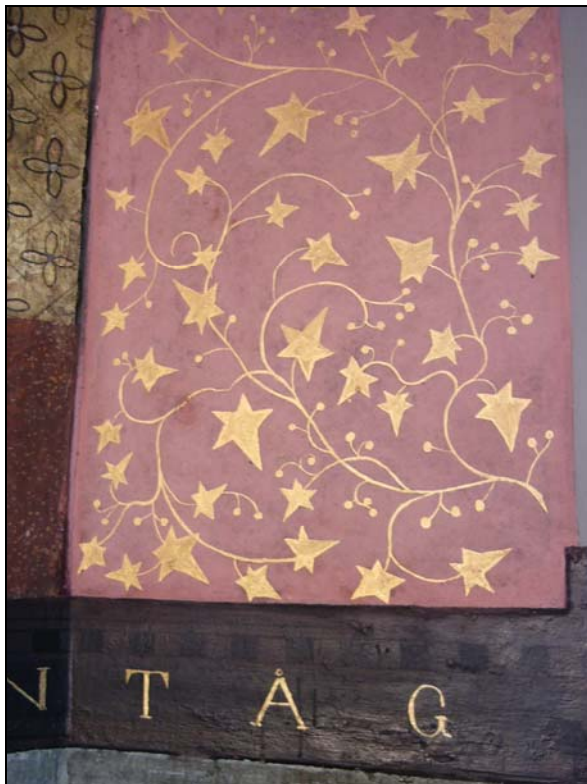
Kyrkobyggnaden

Kyrkan som helhet utgör en god representant för den under 1800-talets senare del så vanliga kyrkotypen med nygotiska och nyromanska inslag. Kyrkan är exteriört i det närmaste intakt sedan uppförandet med bl a ekdörrar och gjutjärnsfönster. Även interiören har behållit sin ursprungliga karaktär med måleri, snickerier, fast inredning samt inventarier. Interiören med

den välbevarade målningsdekoren hör till de förnämsta från tiden, inte bara i landskapet utan också nationellt sett. Från den rivna kyrkan finns en del inventarier bevarade, som t ex predikstol, altarring, dopfunt och gravhällar. Dessa föremål är i sig kulturhistoriskt värdefulla, men visar också på en lång historisk kontinuitet och samband med den medeltida sockenkyrkan.

Sammanfattning

- Kyrkobyggnaden i sin helhet utgör ett nationellt kulturarv. Att bevara kyrkobyggnaden i sin nuvarande skepnad med den information den bär på är en viktig uppgift i arbetet med att förvalta de kulturhistoriska värdena. I stort sett alla delar av kyrkobyggnaden är omistliga komponenter i kyrkans nuvarande helhetsgestaltning.



Detaljbilder från interiören.

HÄNDELSELISTA

Förteckningen gör inga anspråk på att vara komplett. Den bygger enbart på nedan redovisade källor och kan i framtiden komma att revideras.

1100-1199 Nybyggnad – Kyrka av sten med rektangulärt långhus, smalare absidkor dekorerat med rundbågefris och lisener, riven 1886. (BR)

1200-1299 Nybyggnad – Torn i väster. (BR)

1400-1499 Ändring – ombyggnad, valvslagning. (BR)

1400-1499 Arkitekturbunden utsmyckning – kalkmålningar av mästare Amund. (BR)

- 1653 Fast inredning – predikstol, skänkt av Johan Walter på Lunna säteri, förvaras i tornkammaren. (AK)
- 1660 Specifika inventarier – dopfunt tillverkad av Michael Hacke i Skänninge. (AK)
- 1700-1799 Ändring – ombyggnad, tornet och absiden revs och koret förlängdes åt öster. (BR)
- 1753 Specifika inventarier – storklockan omgjuten av Magnus Hultman, Norrköping. (AK)
- 1773 Specifika inventarier - lillklockan omgjuten av Johan Åhman, Linköping. (AK)
- 1885 Teckningar av valvets målningar av C T Lindberg. (ATA)
- 1885 En rad föremål från kyrkan skänktes till Historiska museet i Stockholm. (AK)
- 1886 Rivning av den medeltida kyrkan. (BR)
- 1886-1887 Nybyggnad – Kyrkan i sin helhet.** Uppförd av sten med rektangulärt långhus med polygonalt korutsprång i öster och torn i väster. Byggmästare P J Pettersson, Skövde. (BR)
- 1887(1894) Fast inredning – orgel byggd av Setterquist & Son, Örebro. (AK)
- 1887 Invigning den 2 oktober av biskop Carl Alfred Cornelius. (AK)
- 1898 Arkitekturbunden utsmyckning – valv och väggar i koret målade av Ludvig Frid, Vimmerby. (BR)
- 1898 Specifika inventarier – altartavla målad av Ludvig Frid, Vimmerby. (BR)
- 1910 Arkitekturbunden utsmyckning – glasmålning i koret. (BR)
- 1920 Fast inredning – bänkarnas originalfärg i grått och vitt ommålades i en ekimitation. (ÖC 1995-08-11)
- 1928 Restaurering – arkitekturbunden utsmyckning, korets grisaillemålade bröstning restaurerades, eftersom den skadats av rinnande kondensvatten. (K-ÖLM)
- 1930-1939 Förslag till restaurering Sven Torgersruud, Linköping. Oklart vad som genomfördes. (ÖLM)
- 1935 Vård/underhåll, arkitekturbunden utsmyckning, målningarna i koret bättrades. (K-ÖLM)
- 1936-1937 Vård/underhåll, exteriör, sannolikt avfärgning av ursprunglig cementputs på långhuset, tornet hade i sen tid omputsats med kalkbruk som lossnat i stora sjok, det oklar vad som gjordes åt tornets puts. Arkitekt Johannes Dahl, Tranås. (ÖLM)
- 1940-1944 Vård/underhåll, interiör, restaurering. (Östgöta-Bladet 1944-12-26)
- 1948 Teknisk installation – oljedriven varmluftspanna. (ÖLM)

- 1952 Förslag till restaurering av arkitekt Kurt von Schmalensee, Norrköping. Ej utfört. (ÖLM)
- 1960 Vård/underhåll, exteriört, putsytorna blåstrades och mindre lagningar utfördes, avfärgning med KC-färg. (TJ)
- 1967 Vård/underhåll, interiört, det invändiga måleriet bättrades och de nedre partierna ommålades helt. (ÖLM)
- 1967 Vård/underhåll, exteriör, fasaderna stänkputsades. (ÖLM)
- 1980-1989 Specifika inventarier – liggande textilsåp i sakristian. (K)
- 1983 Teknisk installation – bänkvärmare installerades. (K-ÖLM)
- 1993 Förslag till läktarunderbyggnader. Ej utfört. Byggnadsingenjör Ture Jangvik, Linköping. (ÖLM)
- 1993-1995 Ändring – ombyggnad, tillbyggnad i nordväst för WC och pentry med invändig ingång från vapenhuset, fasadernas stänkputs från 1960-talet nedskrapades och ny putslagning med KC-bruk utfördes, avfärgning med KC-färg, utbyte av den ursprungliga kopparplåten mot ny, lagning av tornspirans konstruktion. Ommålning av fönster och luckor med linoljefärg samt ommålning av portar med trätjära, linoljefärg samt terpentin. Byggnadsingenjör Ture Jangvik. Creacon Consult AB, Linköping (BR, ÖLM)
- 1993-1995 Vård/underhåll, interiör, korgolvet som var täckt med textilmatta direkt på betongunderlag ersattes med ett trägolv liksom långhusets mittgång och tvärgång, ommålning och bättringsmålning av bänkar mm. (ÖLM)
- 1993-1995 Konservering – arkitekturbunden utsmyckning, interiörens målningar rengjordes av konservatorerna på Östergötlands länsmuseum. (ÖLM)
- 1995 Arkeologisk undersökning i samband med ledningsdragning, Östergötlands länsmuseum. (ÖLM)
- 1997 Ändring – ombyggnad, exteriör, sakristians papptak ersattes av ett galvaniserat plåttak. (K)
- 2005 Kulturhistorisk inventering av kyrkan och kyrkomiljön, utförd av Östergötlands länsmuseum på uppdrag av Linköpings stift.

Förkortningar

AK – Appuna kyrka, kort vägledning med historik, utgiven av Appuna församlings kyrkoråd i samband med kyrkans 100-årsjubileum 1987.

ATA – Antikvarisk-topografiskt arkiv, Riksantikvarieämbetet

BR – Bebyggelseregistret - kulturhistorisk bebyggelseinformation, Riksantikvarieämbetet;
www.bebyggelseregistret.raa.se

K - Kyrkan

K- ÖLM – Konservatorsrapport, Östergötlands länsmuseum 1994.

TJ – Ture Jangvik arbetsbeskrivning inför restaureringen 1993 i ÖLM:s arkiv.

ÖC – Östgöta Correspondenten

ÖLM – Östergötlands länsmuseums topografiska arkiv

BEFINTLIGA SKYDDSFORMER

Kyrkan och kyrkogården är skyddade enligt Lagen om kulturminnen 4 kap. Appuna kyrkomiljö, K67, är utvärderad som kulturhistorisk värdefull miljö i kulturminnesprogrammet för Östergötland, utgivet av länsstyrelsen i Östergötlands län 1983.

KÄLLOR

von Ajkaj, Anna, Stadsbyggaren, Ludvig Hedin – stadsarkitekt i Stockholm 1863-98. Ingår i Arkitekturmuseets årsbok 1984.

Antikvarisk-topografiska arkivet (ATA), Riksantikvarieämbetet

Appuna kyrka, kort vägledning med historik, utgiven av Appuna församlings kyrkoråd i samband med kyrkans 100-årsjubileum 1987.

Bebyggelseregistret - kulturhistorisk bebyggelseinformation, Riksantikvarieämbetet; www.bebyggelseregistret.raa.se

Bjelfvenstam, Bo, Arkitekt Oscarian Jude, Ernst Jacobsson, Malmö 1991.

Ridderstad, Anton, Historiskt, Geografiskt och Statistiskt lexikon öfver Östergötland, A-N, Norrköping 1877.

Sveriges Bebyggelse, Östergötlands län, del V, Uddevalla 1948.

Östergötland, landskapets kyrkor. Red. Ingrid Sjöström och Marian Ullén.

Forskningsprojektet Sockenkyrkorna. Kulturarv och bebyggelsehistoria.

Riksantikvarieämbetet 2004.

Östergötlands läns kalender 1872.

Östergötlands läns museums arkiv

Övriga inventeringar

Sedan 2002 pågående inventering av kyrkogårdar/begravningsplatser i Östergötlands län, utförs av Östergötlands läns museum.

Bogårdsmurar i Linköpings stift, Östergötlands län, Grenberger Byggnadsrestaureringskontor 2004.

Prästgårdsinventeringen i Östergötlands län, utförd av Östergötlands läns museum 1978.

Skolinventeringen i Östergötlands län, utförd av Östergötlands läns museum 1978.

Kartor

Häradsekonomisk karta 1868-1877, Hogstad

Ekonomisk karta, 1945 och 1982, blad 8F 3c Hogstad

Sammanställt av Östergötlands läns museum i april 2005. Den kulturhistoriska bedömningen har utförts i samverkan med Länsstyrelsen i Östergötland.