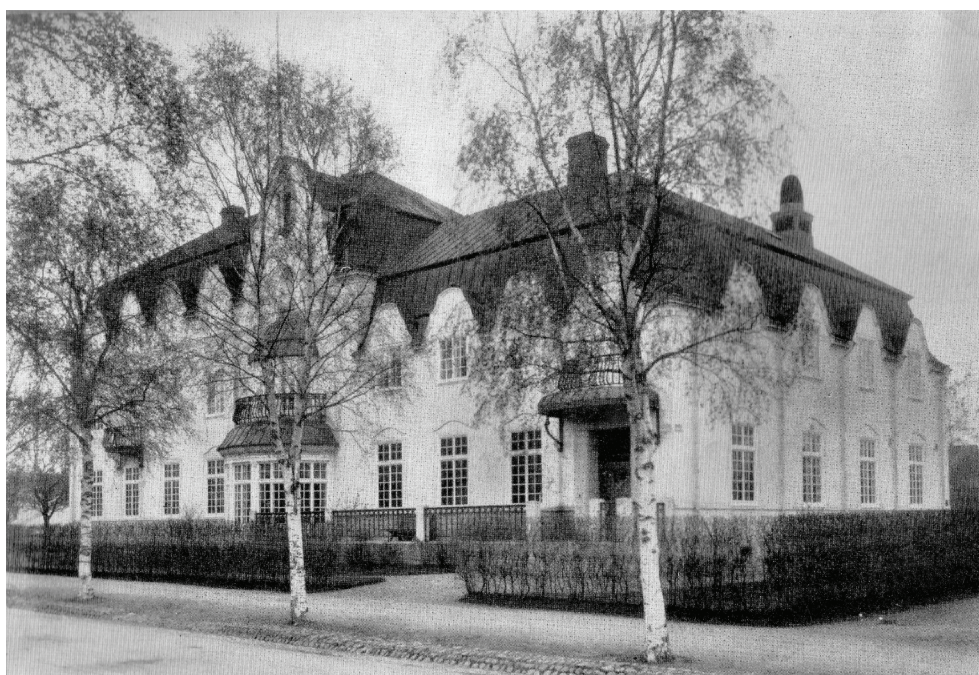


SCHARINSKA VILLAN

Kv. Härmod 9, Umeå

∴

Historik



Umeå 2007-04-20

Förord

Denna historik utgör bakgrund till byggnadsvårdsprogrammet för Scharinska villan i Umeå. Den vänder sig till samtliga, som kommer i kontakt med huset: förvaltare, nyttjare, konsulter, entreprenörer, representanter för myndigheter och ev. forskare.

Sammanställningen har tagits fram på uppdrag av Länsstyrelsen – enheten för kulturmiljö och innefattar bostadshuset och trädgårdsmästARBostaden samt tomten. Tyngdpunkten ligger dock på huvudbyggnaden. Hela huset beskrivs, men de rum, som är skyddsvärda behandlas mer ingående. Detta gäller nedre hallen, vita salen och matsalen i bottenvåningen. Vidare alla utrymmen, utom köksdelen på andra våningen och det västra trapphuset.

Historiken innehåller kunskap om den tid vid vilken villan uppfördes, beställare och arkitekt. Den redovisar även vårdens historia från ändringar under byggtiden till de åtgärder som vidtagits t.o.m. år 2005. En viktig gränsdragning har varit år 1981 när Scharinska villan byggnadsminnesförklarades. Frågor som ännu inte kunnat besvaras, samlas i en förteckning över forskningsuppgifter.

Projektledare för arbetet har varit Länsantikvarie Bo Sundin. Ansvariga för innehållet i rapporten är arkitekterna Karin Eriksson Hultén och Lars Hultén samt Bo Sundin.

Umeå 2007-04-20

Bo Sundin
Länsantikvarie

INNEHÅLLSFÖRTECKNING

Sammanfattning.....	3
Historik.....	5
Interiören 1924. Några centrala rum	15
Scharinska villan 2005.....	19
Vårdhistoria.....	28
Forskningsuppgifter	38
Källor	40

Sammanfattning

Scharinska villan i Umeå ritades av arkitekten Ragnar Östberg för affärsmannen Egil Unander-Scharin år 1904. Det är en patriciervilla i vad som brukar betecknas som engelsk stil, med viss asymmetri och drag från såväl barock som jugend. Den anses vara ett av Östbergs främsta ungdomsverk. Till villan hör också ett uthus, ofta kallad trädgårdsmästarbostad.

Villan ligger fritt i korsningen Döbelnsgatan/Storgatan i ett område av staden, där många representativa byggnader finns, såsom Länsresidenset, den s.k. Moritzska gården och Ringstrandiska villan. På andra sidan Storgatan breder Döbelns park ut sig. Norra delen av den Scharinska tomten avstyckades 1990 för att bebyggas med bostadshus.

Scharinska villan ägs sedan 1957 av Umeå kommun och nyttjas idag av Ekonomiska Föreningen för Alternativ Kultur, efter att under många år ha varit kårhus. Den är sedan 1981 byggnadsminne, vilket innebär att de flesta ingrepp kräver tillstånd från Länsstyrelsen.

Byggnaden uppvisar många detaljer av hög arkitektonisk och hantverksmässig kvalitet, men har exteriört – främst på norra sidan – förvanskats något genom senare tillägg och förändringar. Ett relativt stort ingrepp, som sällan noterats, är att den ursprungliga terrassen mellan burspråket och huvudentrén mot söder rivits. Interiören har förflyttats genom successiva åtgärder, för att anpassa huset för aktuella behov. De mest omfattande åtgärderna gjordes i samband med övergången från privat till kommunalägd byggnad.

Denna skrift innehåller historiska fakta om tillkomsten och fastighetens utseende under olika perioder samt en nulägesbeskrivning. Dessutom ingår vårdhistorien. Målet är, att ge kunskap om och förståelse för husets speciella värden, så att alla åtgärder som vidtas ligger i linje med den tradition i vilken villan och trädgårdsmästarbostaden tillkom. För riktlinjer beträffande värden och underhållet hänvisas till *Scharinska villan – Vårdprogram*.

Historik

Familjen Unander-Scharin

Byggherren, Egil Unander-Scharin, kan uppvisa ett intressant levnadsöde. Han föddes 22 april 1868 i Yttertavle, Umeå som Karl Egil Nicolaus Unander – son till Ferdinand Unander (1829–1883) och Fanny Fredrika Scharin (1841–1911) i en barnaskara på nio.



Modern var dotter till rådmannen och företagsledaren A.F. Scharin, som drev ett av Norrlands största familjeföretag i Umeå. Det Scharinska handelshuset var redan under 1800-talets första hälft ett av stadens mest betydande. Fadern var direktör, adjunkt och agronom och tillhörde en släkt från Tibble i Uppland. När han blev utsedd till sekreterare i Lantbruksakademien flyttade familjen till Stockholm.

Egil Unander 17 år

Egil Unander började sin utbildning vid Schartaus handelsinstitut i Stockholm åren 1884–85. Därefter flyttade han till Spanien och ett arbete på Nissens trävaruhandel i Barcelona. Där stannade han drygt två år och blev sedan korrespondent hos trävarufirman Byströms i Paris.

Fortfarande en ung man efterträdde han 1890 sin morbror, Rådmannen Carl O. Scharin, i firman Scharins Söner i Umeå. Firman var då inriktad på skeppsbyggeri och redarverksamhet. När Egil Unander blev chef för företaget lade han namnet Scharin till sitt efternamn och det nya firmanamnet A.F. Scharins söner inregistrerades 1891. Han förändrade också firmans inriktning. Minuthandeln avvecklades och han började i stället handla med trävaror, kol och salt. Han var också delaktig i utbyggnaden av vattenkraften i Baggböleforsen och lät bygga en trämassfabrik på Öbacka vid Umeå älvens strand i stadens östra del.

Förutom engagemanget i firman hade Egil Unander Scharin många uppdrag: han var styrelseledamot Västerbottens Enskilda Bank, styrelseledamot i Umeås drätsel-nämnd och konsul för Nederländerna och Spanien. Som ledamot i stadsfullmäktige företrädde han det konservativa partiet.



Egil Unander-Scharin gifte sig 1892 med Fanny Maria Johansson, som var dotter till en bokhandlare i staden. De fick döttrarna Alice och Karin samt sönerna Arne, Hjalmar, Erik, Bengt, Nils och John (Johan). Under slutet av 1800-talet ägde Unander-Scharin den s.k. Lindbergska gården som låg väst på stan; i kvarteret Freij på Storgatan i närheten av gamla bron. Gården hade fått sitt namn av häradshövding C. E. Lindberg, som ägde huset runt 1860. I början av 1900-talet lät Unander-Scharin uppföra familjens villa – föremålet för denna historieteckning – som stod färdig 1905.

Fru Fanny Unander-Scharin född Johansson

När han avled i en hjärtattack redan den 27 december 1910 drev hustrun Fanny verksamheten under några år, innan äldste sonen, *Arne Unander-Scharin* (1892–1963) tog över ansvaret 1915.



Egil Unander-Scharin

Arne Unander-Scharin började skolgången i Umeå och fortsatte på privatskolan Lundsberg i Värmland. Efter studentexamen 1911 utbildade han sig till trävaruhandlare på kontinenten; bl.a. i Belgien och Frankrike. År 1912 började han på Handels-högskolan, som förberedelse för övertagandet av den firma, som fadern drivit till sin död. Efter examen 1914 och tjänst som amanuens fick han arbete som korrespondent på Stockholms Enskilda Bank 1914–15.



Arne Unander-Scharin

Därefter blev Arne Unander-Scharin direktör i AB Scharins söner och liksom sin far även vicekonsul, men nu Brittisk sådan. Han var ledamot av stadsfullmäktige, styrelseledamot i AB Svenska Handelsbanken, Umeå Ångbryggeri, Sjömanshuset, Umeå Magasinsbolag, Umeå Flottningsförening, Umebladet, Västerbottens läns hembygdsförening, Holmsunds Stuveriaktiebolag och Umeå stads yrkes- och lärlingskolor.

Arne Unander-Scharin gifte sig med Anna-Lisa Larsson och fick fyra söner: Lars, Sven, Jan och Mats. Under senare delen av 1950-talet avyttrade han de Scharinska företagen, 1954 hölls auktion på gården och 1957 såldes villan till Umeå kommun.

Arkitekten Ragnar Östberg

Scharinska villans arkitekt, Ragnar Östberg, är mest känd som mannen bakom Stockholms stadshus och räknas till de riktigt betydelsefulla svenska arkitekterna. Han föddes i Stockholm 1866 som son till revisorn Carl Östberg och hans hustru Erika, född Kindahl. Innan Ragnar Östberg började studera arkitektur vid Tekniska högskolan och Konsthögskolan, arbetade han som affärsman med kontor på Skeppsbron.



Ragnar Östberg 1896

Som stipendiat vid Konsthögskolan, gjorde han en studieresa på cykel till England, Frankrike, Italien och Grekland under perioden mellan 1896 och 1899. Han var åren 1909–19 gift med Elsa Skoglund. Det andra äktenskapet ingick han med finansmannen och konstmeecenaten Ernest Thiels dotter Carin år 1919 och fick året därpå dottern Susanna, f.ö. gift med revyförfattaren och kompositören Povel Ramel. Under ett decennium, 1922–32, var Ragnar Östberg professor i arkitektur vid Konstakademin. Han avled år 1945.

o

Redan året innan Östberg daterade Unander-Scharins villa, hade han börjat skissa på ett kombinerat stads- och rådhus för Stockholm. Det skulle bli en lång process, där arkitekten Carl Westman i stället 1911 anlätades för att rita ett särskilt rådhus. Stads-huset stod färdigt först 1923.

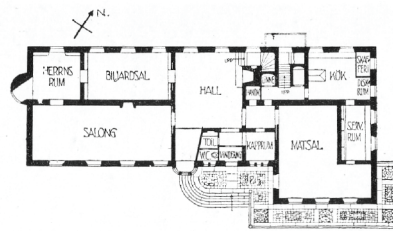
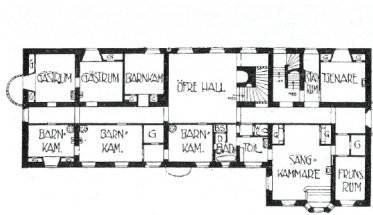
Den stil som Östberg använder i stadshuset torde vara ett resultat av de intryck han fick under sin vistelse utomlands i kombination med sekelskiftets nationalromantik i Sverige. Till detta skall fogas de ambitioner som förde fram till 1920-talets Swedish grace med dess blandning av det nationella och det klassiskt monumentala.

Östberg arbetar i en eklektisk stil där han kombinerar kosmopolitiskt och exotiskt med storsvenska ideal. Han hade också ett stort sinne för detaljer. I hans stil finns spår av Arts and Crafts, William Morris hantverksideal, men även senviktorska och gotikinspirerade arkitekter som Philip Webb, Norman Shaw och C.F.A. Voysey.



Även om Ragnar Östberg var verksam efter funktionalismens genombrott, kom han aldrig att rita byggnader i sådan stil. En ny generation arkitekter blev tongivande under 20-talets mitt. Bland Östbergs verk kan nämnas villorna Nedre Manilla, Villa Ekarne (1905) och Villa Pauli (1905) på Djurgården samt Sjöhistoriska museet (1933–36) på Norra Djurgården. Inne i Stockholm finns Östermalms läroverk ”Östra real” (1906–1910), Patent och registreringsverket vid Valhallavägen (1911–1921), förutom stadshuset längst österut på Kungsholmen. Bland övriga verk kan nämnas Värmlands nation i Uppsala (1930) och Zornmuseet i Mora (1938–39)

Stockholms stadshus



Villa A Pauli,
Djursholm



Villa A Pauli (överst) respektive Villa Ekarne



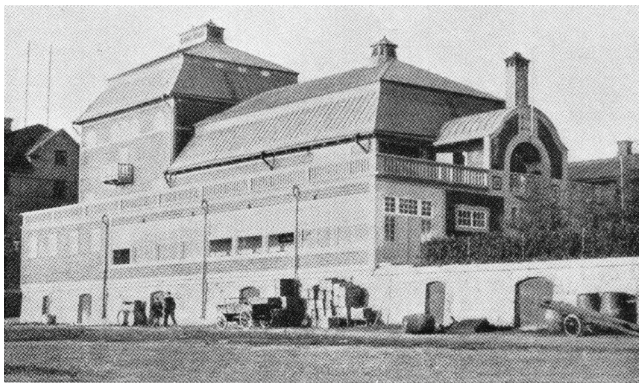
Scharinska villan är inte Östbergs enda projekt i Umeå, men det första självständiga. I sin ungdom arbetade han – sommaren 1890 – tillsammans med Carl Westman, som arkitektstuderande praktikant på stadsarkitekten F. O. Lindströms kontor. Efter branden fanns gott om arbete i staden och Lindström ritade själv många av de viktigaste byggnaderna; rådhuset, kyrkan och Mimerskolans gymnastik.

Uppdraget att rita Scharinska villan sägs Östberg ha fått, för att skapa omgivningar till en matsalsmöbel han ritat till Egil Unander-Scharin. Detta är – enligt bland andra Egil Unander-Scharins sonson Jan – en skröna, som kan avlivas.

”3 utbölingar”, från vänster Carl Westman, Ragnar Östberg och troligen Viktor Åström

Scharinska villan ritades 1904 och färdigställdes under 1905. Den räknas till ett av Östbergs viktigare ungdomsverk, men i staden finns alltså fler byggnader skapade av honom. Vid Storgatan uppfördes, för överstelöjtnanten G. F. Wernstedt, ett parhus/dubbelhus, numera kallat rosa huset. Byggnadens utformning bygger i stort på Östbergs ritning från våren 1904, dock omarbetad av umebyggmästaren Carl Sandström. Några år senare, 1906, ritade Östberg en villa till överste Wilhelm Aschan, dragonregementets chef. Den ligger centralt i Umeå närmast stranden, på Västra Strandgatan 15. Här utgick Östberg från den svenska herrgården, som den tedde sig under tidigt 1800-tal och ur detta formade han en säregen bostad. Byggnaden har hög naturstenssockel, ett bågformigt utskjutande parti mot söder, bruten takform och uppbyggnader på taket. Ursprungligen var hela villan rödfärgad förutom de tätspröjsade vita fönsterbågarna.

Vid ungefär samma tid (1906–07) ritade Östberg, tydligen på Unander-Scharins initiativ, en teaterbyggnad i trä nedanför den s.k. Reiniuska gården. År 1913 brann teatern dock ned till grunden.



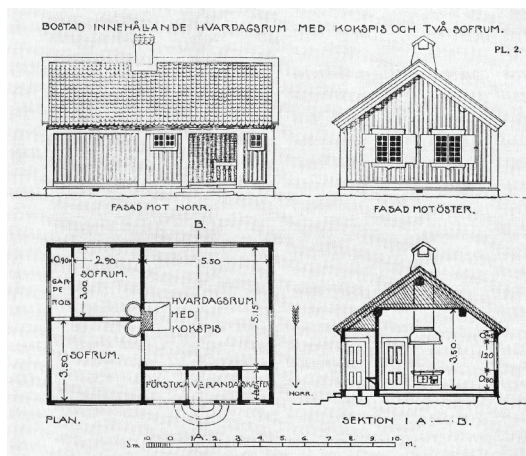
Umeå teater – nedbrunnen 1913

Tidsandan

När Scharinska villan kom till, hade sekelskiftet 1800–1900 just passerats. Det senare 1800-talets nystilar ifrågasattes och blickarna vändes mot svenska ideal. Inte minst den annalkande unionsupplösningen med Norge, som skulle vara ett faktum 1905, påverkade stämningarna.

Flera skrifter om hem och familj, som skulle komma att få stor genomslagskraft, var aktuella vid tiden. Ellen Keys *Skönhet för alla* utgavs år 1899 och *Barnets århundrade* år 1900. Ragnar Östberg bidrog också till skapandet av tidsandan med sin skrift *Ett hem*, som skulle komma ut samma år som Schariska villan stod färdig – 1905. I tidens anda ritade Östberg, som arkitekt även möbler och då med tydlig jugendmässig utformning.

Ur "Ett hem" 1905



• UTDRAGSSÄNG •

Stockholm var fortfarande en relativt liten stad på vars gator August Strindberg sågs promenera. Umeå var en småstad – under 1900-talets första årtionde skulle befolkningen passera 5000 invånare. Det var endast halvannat decennium sedan staden brunnit och residenset mitt emot Unander-Scharins tomt hade uppförts tio år tidigare, 1894. I staden dominerade regementena och förvaltningen. Som framgår av ett perspektiv av Östberg, sågs hästdroskor på gatorna; kvinnorna hade klänningar som släpade i marken och herrarna bar höga hattar.

Vid samma tid, som Egil Unander-Scharin beställde sin villa i Umeå, byggdes två mycket speciella villor på Djurgården i Stockholm. År 1905 kunde målarprinsen Eugen (1865–1947) flytta in på sitt Waldemarsudde, ritat av arkitekten Ferdinand Boberg. Under perioden 1904–07 uppfördes finansmannen Ernest Thiels villa, ritat av samme arkitekt, längre norrut på Djurgården. Båda dessa byggnader var tänkta som kombinationer av hem och säte för en verksamhet, för prinsen hans konstnärstateljé och för Thiel representation. För båda var det också en plats för exponering av konst.

Unander-Scharin, som hade varit ute i stora världen, kunde efterfråga lösningar som låg i tiden vid planeringen av det nya huset. Han behövde en representativ byggnad för kontoret och sin redan stora familj.

Scharinska villans tillkomst

Tillkomsten av villan har ingående beskrivits av Gull-Mari Rosén i uppsatsen "Om tillkomsten av Scharinska villan i Umeå" (Särtryck ur *Konstkultur i Norrland*).

Östberg och Unander-Scharin var i samma ålder och båda beresta, men den formella tonen i de första kontakterna tyder på, att de inte kände varandra. De hade troligen träffats första gången i Stockholm. Den gången tycks det ha rört tankar om bygge av egna hem i Umeå. Unander-Scharin kan eventuellt ha känt till Östberg, genom hans projekt till villa för disponent Johansson i Sundsvall.

Från början hade Egil U-S dock även vänt sig till två andra Stockholmsarkitekter. Den ene var Gustaf Hermansson, som var flitigt engagerad i uppbyggnaden av Sundsvall och 1899 ritat ett större affärs- och bostadshus (f.d. Bolagshuset) i Umeå. Den andre var Ernst Stenhammar, som 1894 ritat Handelsbankens hus i samma stad.

Byggnadslov för det alternativ som skulle komma att utföras, beviljades den 4 juli 1904 av byggnadsnämnden i Umeå, men då tycks grävningen för grunden redan ha varit påbörjad. Huset uppfördes av byggnadsfirman AB Jakobsson & Eriksson, som

tidigare även byggt stadskyrkan efter branden. Ansvarig var byggmästare Per Eriksson, som för övrigt suttit i stadsfullmäktige tillsammans med Unander-Scharin och kontrollant var byggmästare C. Andersson. Firma Eriksson & Kjellström, Värtan tillverkade kolonner till salongen och ornament i fasad och tycks även ha utfört gipsmodell (efter Östbergs detalj) till ornamentet av trä på huvudporten. Den som utförde sniderierna var, enligt uppgift bildhuggaren Erik Olsson från Ömans möbelsnickeri.¹ Kaklet i matsalen tillverkades i fabriken *Ceramica Santa Ana* i de gamla keramikvarteren San Jorge i Sevilla.

Bygget igångsattes alltså i samma veva som byggnadslov beviljats och fem månader senare, i december 1904 har utgifter för *taklagssex*a noterats i kassaboken. Under våren skedde livlig korrespondens mellan arkitekten och beställaren. Det är en intressant studie rörande byggnadens slutliga utformning och de inblandades roller. Stallbyggnaden ritades året efter huvudbyggnaden.

Östbergs originalritningar har endast återfunnits som kopior i stadsarkivet, Umeå, men då ändringar företogs under byggnadstiden, stämmer dessa inte helt. De förändringar som kunnat fastslås främst av korrespondensen, finns därför redovisade under rubriken "Vårdhistoria 1904–05".

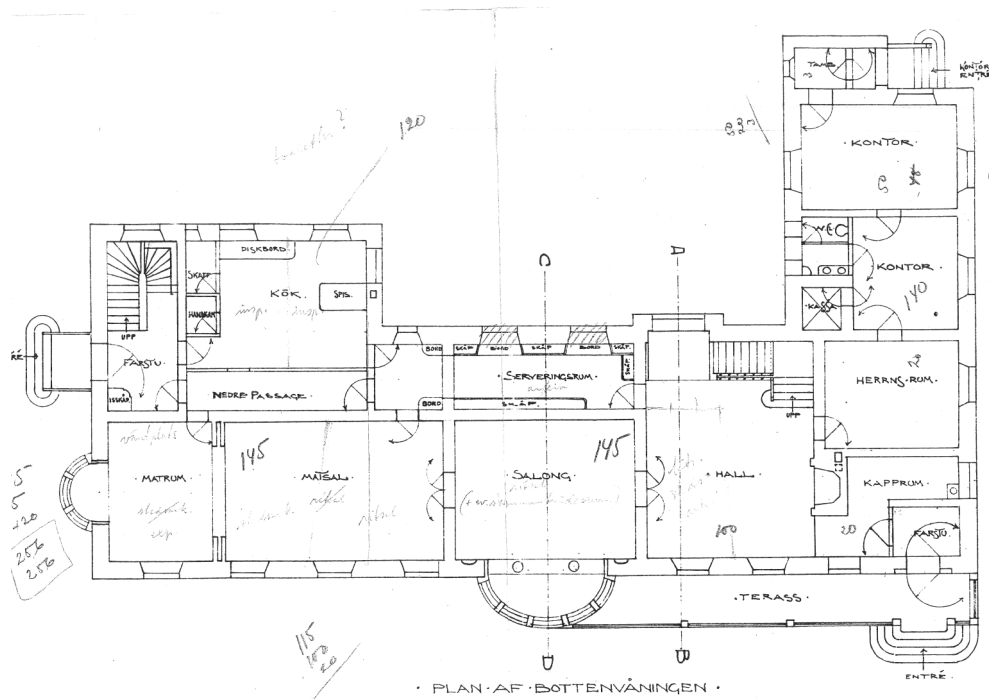
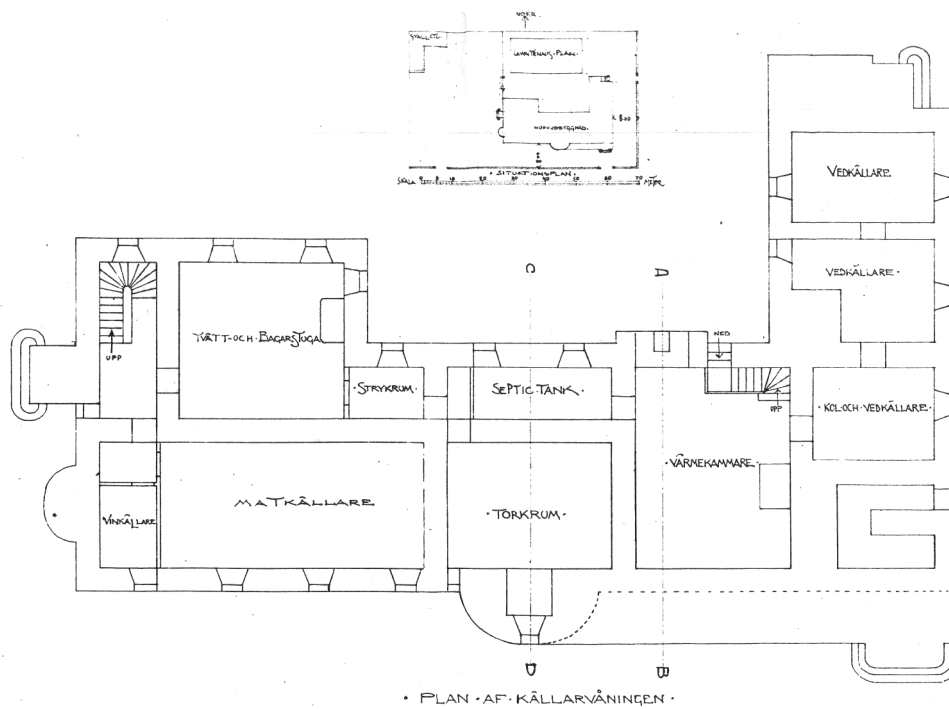


Scharinska villan sedd från sydost under uppförandet 1905 VBM



Nedre hallen efter ett vykort hos Jan Unander-Scharin VBM

¹ Uppgift från Hjalmar Granholm, lärling hos Erik Olsson



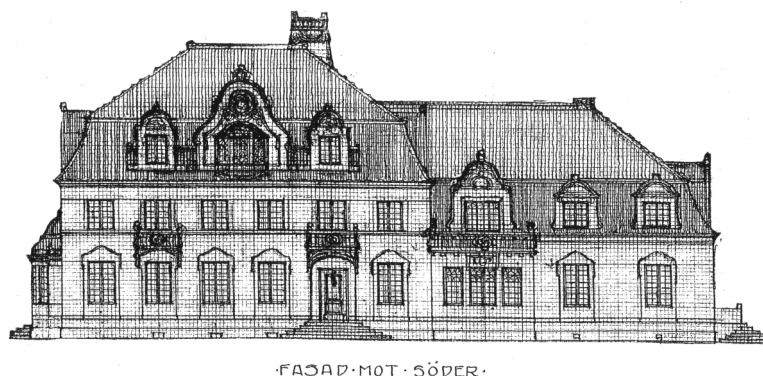
Ragnar Östbergs ursprungliga planritningar

På senare tid har ett alternativt förslag till utformning av "bostad för herr Unander-Skarin" återfunnits. Det är ett perspektiv och en fasad mot Storgatan, daterade i mars 1904. Perspektivet, som är fångat från Döbelns park eller möjligen Residensparken i sydost, ger en fin tidsbild.



Perspektiv av alternativt förslag signerat av Ragnar Östberg i mars 1904

Förslaget uppvisar likheter med det som kom till utförande, men också många skillnader. Här är det verkligen fråga om två separata volymer av olika höjd, som sammanfogats. Den västra är två våningar med inredd vind och den östra en våning med liknande vindsupbyggnad. Båda volymerna har kraftiga, valmade mansardtak med drag av säteritak. Takfoten löper obruten, med renodlade takkupor, som har böljande gavlar och avslutas med klotformiga dekorationer. Det karakteristiska motivet mot Storgatan i mötet mellan de två är här mindre tydligt. En s.k. frontalsköld återfinns här centralt på den högre volymen och är kombinerad med en karnap eller ett litet halvrunt burspråk. Det halvrunda burspråket i bottenvåningen har här byggts ut i volymernas möte på den lägre delen. Huvudentrén är förlagd till den högre, västra volymen och kontorsentrén har en mera framträdande plats mot öster.



Fasad mot Storgatan (söder) av alternativt förslag signerat av Ragnar Östberg i mars 1904

Interiören 1924. Några centrala rum

Få bilder, som visar den ursprungliga interiören, har hittills påträffats. Däremot finns foton som visar de representativa rummen som de tedde sig 1924 eller dessförinnan. De finns publicerade i boken *Scharinska firman 1824–1924* under rubriken "Interiör från direktör Unander-Scharins hem". Rummen ingår, tillsammans med stora delar av tredje våningen och trapphuset mot väster, bland de bevarandevärda delarna av interiören, enligt de skyddsföreskrifter med illustrationer som tillhör byggnadsminnesförklaringen 1981.

Nedre hallen

Enligt den ursprungliga ritningen kom man först till en mindre farstu, där riktningen förändrades nittio grader till kapprummet. Från detta nåddes den stora nedre hallen genom en öppning alldeles vid den södra fasaden.

Direkt till höger (mot öster) i nedre hallen, fanns en stor öppen spis. Enligt fotografier hade den karnisformer, liknande de som avslutar skjutdörren i trappan till övervåningen. Spisen var av sandsten och kopparklädd.² Väggarna var boaserade i fält och behandlade i mörk kulör upp till en nivå strax över dörröppningarna. Den kraftiga taklisten var likaså mörk, medan partiet däremellan var slätt och behandlat i en ljusare kulör. Även taket var slätt och ljust.

Mot norr fanns den s.k. "groggvrån", en nisch med bågformig öppning och likaså bågformigt fönster. Väggar och valv var klädda med boasering lika övriga delar av hallen, med en relief i ett fält på västra sidan. En taklampa med jugendformer fanns (och finns) inkomponerad i takvalvet.

Nedre hallen



På fotot från 1920-talet har de stora, inkomponerade bilderna ersatts med mindre tavlor, en pendyl etc. Hallen är fortfarande möblerad med relativt mörka och tunga möbler, men med något mindre "maskulin" karaktär. Golvet täcks av en stor matta. Soffan i groggvrån, har jugendformer som påminner om andra möblemang av Östbergs hand och syns här vara klädd med skinn. Den finns f.ö. fortfarande kvar.³

Salongen

Salongen, även kallad "vita salen" ligger mitt i huset längs södra fasaden. Ljusinsläppet är koncentrerat till det stora, halvrunda burspråket och i linje med ytterväggen står två släta kolonner med joniska kapitäl. Väggytan avslutas med en kraftig, ljus list och där ovan välver sig ett spegeltak med en kristallkrona i mitten. Dold belysning finns inkomponerad i anslutning till taklisten. Väggarna är indelade i fält med en låg sockelpanel och lister i trä runt väggspeglarna. Allt är ljusmålat, där tunna, målade girlander i avvikande kulör markerar speglarna.

Rummet är möblerat med grupper av ljusa möbler längs väggarna; soffor, karmstolar, bord, taburetter och byrå.

² Uppgift från Jan Unander-Scharin vid telefonsamtal 2006-02-06. Denne är son till Arne Unander-Scharin och är uppväxt i huset.

³ Enligt Jan U-S fanns tidigare två soffor.



Salongen mot nedre hallen

Matsalen

Matsalen byggdes redan från början som ett enda stort rum, trots att ritningarna visar på ett separat avdelat mindre matrum. Rummets karaktär skapas av kaklet på väggarnas nedre del och takets mörka, kraftiga bjälkar. Dominerande kulörer är gult, blått och brun-rött. Även dörrsmygar och fönsternischer är klädda med detta kakel och delar av bröstningen. Enligt Ragnar Östberg skulle även fönsterbröstningen kläs med kakel och radiatorer målas in i totalkulören. Golvet består av stavparkett av ek lagt i ruttmönster. Väggbortiet över kaklet är slätt och målat i ljus kulör. Rummet har på västra gaveln ett mindre, absidalt burspråk där hjälmvalvet är dekorerat med vinrankor.



Från taket hänger rustika ljuskronor med synliga glödlampor. Rummet är möblerat med en matgrupp i mitten (dock inte det s.k. spanska bordet), ett stort skåp mitt på norra väggen och i övrigt stolar längs väggarna.

Övre hallen

Den övre hallen ligger centralt på våning 1 trappa och står via en bred öppning i direkt förbindelse med den långsmala trapphallen, med dess fönster på norra fasaden. Burspråket i övre hallen är mindre än i salongen och golvet ligger här ett steg högre.



Väggarnas nedre del är klädda med en hög boasering indelad i fält och däröver målade. Väggen avslutas uppåt av en smal, mörk målade list och övergår i en relativt kraftig taklist. Taket är plant och ljusmålade. Runt burspråksöppningen löper en målade fris med girlander. I nordvästra hörnet finns en ljusputsad öppen spis. En trespeglig enkeldörr mot väster är målade i kulör lika boasering.

Rummets möblering ger en karaktär av läsrum, med rottingmöbler i burspråket och en sittgrupp i mitten av rummet. En stor matta täcker stora delar av golvet och armaturerna, en nedpendlad och en golvstake, har textilskärmar.

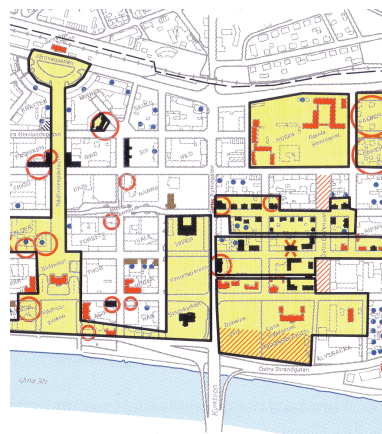
Scharinska villan 2005

Läget i staden

Scharinska villan ligger centralt Umeå, i ett område med många intressanta byggnader främst från 1800-talets senare hälft. Närmast i väster finner vi idag Moritzska gården – en träbyggnad som 1983 flyttats hit från det centrala kvarteret Idun. En flygel brann ned i samband med flytten och är nybyggd. På denna tomt, Härmod 1, låg tidigare stadsförsamlingens prästgård, ritad av C. Fr. Sandgren 1895.

Norr om Scharinska villan lät den kommunala Stiftelsen Bostaden år 1994 uppföra två bostadshus, på en del av kommunens tomt, som tidigare ingått i den Scharinska. Dessa byggnader, med sina gulslammade fasader och gröna plåttak, ritades av arkitekt Lisa Brunnström. På resterande del av kvarteret (Härmod 6) ligger ett gathus från 1901, ritat av E. O. Mångberg, senare kompletterat med gårdshus ritat av arkitekt Olle Qvarnström.

Karta 5 ur fördjupning för centrala stan ÖPL -98



I öster ligger – på andra sidan om Döbelnsgatan – den s.k. Ringstrandiska villan, ritad av Kasper Salin/Gustaf Lindgren (färdigt 1899) och mot söder, på andra sidan Storgatan, breder Döbelns park ut sig. Sviten av byggnader på södra sidan Storgatan består också av stadskyrkan ritad av stadsarkitekten F. O. Lindström och residenset från 1894, ritat av Fredrik Ekholm/Ludvig Peterson. Något längre österut återfinns Umeås äldsta stenhus, cellfängelset från 1861, ritat av C. T. Ankarsvärd.

Tomten

Genom avstyckning, består Scharinska villans tomt idag endast av fastigheten Härmod 9 (de tidigare sammanslagna tomterna 2 och 3). Delen norr om huvudbyggnaden är helt hårdgjord genom asfaltering. Denna del av tomten används för parkering. Den är dessutom infart till Stiftelsen Bostadens kontor och leder till garagednfart under tomten Härmod 1. I anslutning till Scharinska villans lastkaj är en vit plåtcontainer för ölförvaring uppställd.



Resterande del av tomten har en medveten markplanering. Runt tomten löper en häck mot Storgatan och Döbelnsgatan. Söder om trädgårdsmästarebostaden är en hårdgjord trädgård (tegelfärgade betongplattor), omgiven av bågformade plåtspaljéer mot söder och väster samt plåttaket i rutmönster mot öster. På östra sidan finns plats för cyklar och marken är hårdgjord med plattor/gatsten. Framför södra fasaden är marken gräsbevuxen, men genomkorsas av en asfalterad gång. Närmast huset och vid entrén ligger betongplattor omgivna av gatsten.

Huvudbyggnadens exteriör

Scharinska villan består av huvudbyggnaden och det tillbakadragna uthuset, tidigare kallat trädgårdsmästarbostad och stall. Det växthus som under lång tid fanns vid dess södra långsida är sedan 1980-talet rivet.

Huvudbyggnaden består av två volymer. Den västra är rektangulär och i tre våningar, medan den östra endast är i två våningar och skjuter ut med en flygel mot norr. Det finns källare under hela huset. Huvudfasaden ligger mot Storgatan och flygeln i vinkel bildar en långsida mot Döbelnsgatan. Byggnaden, murad av tegel, har granitsockel och fasad putsad i rosa kulör under ett mansardtak i svartmålad plåt.

Karaktäristisk är motivet på fasaden mot Storgatan. Här länkas den högre volymen samman med den lägre genom ett motiv från tak till grund. En jugendmässig gavel sticker upp över mansardtaket. Överst ett litet fönster omgivet av stenarbeten föreställande isbjörnar och sköldar (holländska och spanska vapnet) samt en flaggstång. I nivå med tredje våningen finns en nisch omgiven av fönster lika övriga på planet. Ett mindre krökt burspråk med smidesbalkong ansluter därunder och motivet avslutas i bottenvåningen med ett större krökt, rikligt glasat burspråk med joniska pilastrar. På var sida om detta motiv, avslutas samtliga fönsteraxlar vid tak med barockinspirerade/jugendartade frontespiser. Bursråkens tak är klädda med kopparplåt och har stuprör av samma material. Övriga stuprör – som är utbytta sedan tillkomsten – är kraftiga, av plåt och har rektangulära tvärsnitt. I övrigt finns ständrännor på taket och senare tillkomna säkerhetsanordningar.

Även på mellanvåningen finns mot söder på andra fönsteraxeln från väster, respektive första från öster, små balkonger med korgformade smidesräcken. Fönsterordningen är tydlig med höga fönster med horisontell post och böljande omfattningar i form av två parallella hålkäl på bottenvåningen. Mellanvåningen har två lufter med vardera två gånger fem små rutor på höjden omgivna av hålkäl. Den översta våningens fönster i västra huskroppen står på en markering med fyra horisontella hålkäl och här har varje luft fyra små rutor på höjden.

Längst österut på den södra fasaden, ligger huvudentrén. Från en granitbro med rundade steg och smidesräcken nås den konstfärdigt snidade ytterdörren i ek. Motivets åtta stycken barnhuvuden, där ett döljs bakom ett blad. Det skall föreställa Egil Unander-Scharins barn, varav ett tydligen var sjukt och dog i spä ålder. Entrén skyddas av ett lätt skärmtak och nämnda balkong med flaggstång. Vid entrén är nedre delen av fasaden klädd med huggen sten och sockellisten fram till burspråket är utförd av granit, men behandlad lika resten av fasaden. Detta är en reminiscens från den tidigare terrassen.

På den södra delen av västra fasaden återfinns ett mindre, bågformat burspråk klätt med träspån målat i vit kulör lika fönster. Längre mot norr ligger en underordnad entré, tidigare kallad köksentré, med lätt tak buret av konsoler. Fönstersättningen är här friare, än på huvudfasaden.

Gårdsfasaden – den norra sidan – är mycket varierad. Såväl den högre som den lägre delen avslutas med gavelfasader. Längst västerut har trapphusfönstren, som ligger i en indragen del av fasaden, länkats samman i vertikalled genom ramar, utförda som hålkäl. Tidigare hade dessa samma utformning som i intilliggande fönsteraxel. Liksom på huvudfasaden, är fönstren i bottenvåningen störst med diskreta omfattningar och storleken avtar uppåt. På andra våningen förekommer också fönster med korgformad avslutning. Dessa är ursprungliga och sitter i anslutning till övre trapphallen. På norra sidan finns en trädgårdsentré med fönster vid sidan av den centrala dörren i en bågformad öppning och en källarentré. Den tidigare kontorsentrén ligger i en lägre, indragen volym i nordöstra hörnet. Terrasser med smidesräcken finns i anslutning till den högre volymens innerhorn och på den smalare gaveln (kontorsentrén). En ursprunglig dörr med bågformat överstycke leder till denna terrass. Idag har en spiraltrappa i galvaniserat utförande från den större terrassen fått en mycket dominerande roll.

Den östra fasaden, som också är något av en långsida mot Döbelnsgatan, har samma karaktär som fasaden mot Storgatan, men saknar dennas variationer med balkonger och burspråk.



Huvudbyggnadens exteriör ovan från vänster: Fasad mot söder (Storgatan), Södra fasadens mittparti, södra fasadens västra balkong, Huvudentrén (Storgatan), Detalj skärmtak huvudentré, Fasad mot väster, Burspråk mot väster Köksentré mot väster, Utgång mot norr ("grogghöman"), Norra fasaden 1 tr. ursprungliga fönster, Fasad mot öster, Kontorsentré mot öster.

Huvudbyggnadens interiör

Byggnaden består av källare, bottenvåning, våning en trappa och fullt inrett plan på våning två trappor i västra huskroppen. I den östra finns endast kallvind och vissa tekniska utrymmen.

Källare

Källarväggarna är murade av gråsten och i det närmaste metertjocka. Planet nås idag via trappa från trapphuset på västra gaveln, direkt utifrån gården mot norr samt inne ifrån nedre hallen. Källartrappan, liksom golvet gjuten av betong, är generös och har räcke/spaljé av smide. Mot söder ligger två större rum, dels rum 1026 senast använt som gask-källare och rum 1025, använt som pub. I dessa finns vissa ljusinsläpp. I den västra kroppens norra del ligger diverse apparatrum och toaletterum. Flera dörrar är av senare datum och i taket finns rördragningar. Via passagen 1004/1113 nås den östra byggnadskroppen, innehållande röktrum, pannrum, förråd m.m.

Bottenvåning

Genom huvudentrén i sydöstra hörnet kommer man via ett litet vindfång, en ”kur” av ek med kopparklätt tak, in i vestibulen (2011). Golvet är täckt med svart-vita keramiska plattor lagda i ruttmönster. Väggarna är målade i ljus kulör och uppe vid taket löper mot norr en ventilationskanal målad i brunröd kulör. Takhöjden i bottenvåningen är 3,6 meter.

Rakt fram ligger i fil två kapprum och ett antal toaletter, rwc, dam och herr samt telefonhytter. Några steg ansluter mot den ursprungliga huvudtrappans till övre trapphallen vilplan. I denna byggnadskroppens nordöstra hörn finns en utgång – den ursprungliga kontorsentrén.

Från vestibulen nås mot väster (vänster) den nedre hallen med internt trappa till övre plan, som dock är förbyggd av brandtekniska skäl. I hallen finns den s.k. grogg-hörnan med originallampa i tak och här mynnar en senare tillkommen utrymnings-trappa direkt till det fria. I fil med nedre hallen ligger det centrala kaférummet ”vita salen” (2008) med det stora burspråket och två kolonner i fasadliv. Längst in, i det sydvästra hörnet ligger matsalen, även kallad kakelsalen (2036) med ett mindre burspråk mot väster. Detta är i taket dekorerat med fresker föreställande vinrankor. Rummet har idag en låg scen mot väster och är inklätt med mörka textilier.

Norr om dessa paradrum ligger servicerum som kök, servering, disk o.s.v. I anslutning till köksdelen återfinns den tillbyggda lastbryggan mot nordost och köksentrén mot väster.

Våning 1 trappa

Övre våningen nås via huvudtrappan längs norra fasaden (gårdssidan). Den ljusa trapphallen, med dess bågformade originalfönster, har idag kompletterats med en bardisk. Snickerierna är ådringsmålade i ekimitation och trappträcket har detaljer i rött och grönt. Ett lamellparkettgolv med holländskt mönster är inlagt ovanpå tidigare golv. Takhöjden i våning 1 trappa är 3,0 meter.

Den centralt belägna klubblokalen står fortfarande i öppen förbindelse med övre hallen. Rummet har ett mindre bågformigt burspråk mot söder och öppen spis. Genom en bred öppning länkas rummet samman med intilliggande rum (f.d. sovrum) öster därom. I vinkel med övre trapphallen ligger, i nordsydlig riktning, en smal passage till rummen i ”kontorsflygeln”. Planet består i övrigt av ett antal större rum längs fasaderna mot söder och öster. De är idag olika kontor och sammanträdesrum. Små balkonger nås från sammanträdesrummet (3018) respektive expeditionen (3015), båda mot söder.

Det nordvästra hörnet, som utifrån är tillgängligt via västra trapphuset, innehåller idag kök, wc, och bad. Från passagen (3007) finns en dörr ut till terrassen och den tillagda utrymningstrappan.

Våning 2 trappor

Till det översta planet i västra delen, som tidigare var en separat lägenhet, kommer man endast via trapphuset i nordvästra hörnet. Från trapphallen når man idag i öster

en hall och vid södra fasaden ligger en fil med medelstora rum – idag använda som kontor (tidigare galleri). På planet finns även två wc, ett duschrum och ett städ samt kök mot norr. Via en ljus korridor kommer man till vinden med bl.a. förråd och fläktrum. Ett separat kontorsrum nås direkt från en dörr på södra sidan av trapphuset i nordväst. Takhöjden i våning 1 trappa är 3,0 meter.

Trapphuset (köksingången)

Mot väster ligger det ljusa trapphuset, där man neutralt når samtliga våningsplan. Golven är här klädda med röd-brun kalksten. Även trappan är av kalksten, men i annan kulör. Väggarna är putsade och de har på senare tid målats i grå kulör med bröstning i mörkare ton. Även tak och trappans undersida är putsade och målade i vit kulör. Fönsternischerna är klädda med kalksten. I trapplöpen finns lampetter och på vilplanen hängande armaturer. Ledstången är en enkel rund trästång.



Interiören år 2005: Vestibulen sedd från nedre hallen, Originalsoffa i nedre hallen "grogghörnan", Matsalen "kakelsalen", Bardisk i vita salongen, Trapphus mot nordväst, Klubbrum (övre hallen)

Uthusets exteriör

Den ursprungliga trädgårdsmästarbostaden ligger väster om huvudbyggnaden i liv med dess norra fasad och ansluter i stilen till denna. Den är putsad i rosa kulör, har brutet mansardtak av svartmålad, falsad plåt och sockel av granit. Uthuset har synliga, runda stuprör och fönstren är spröjsade med vitmålade snickerier. Grundläggningen är, enligt ritningar, utförd med grundmurar av betong och platta på mark av samma material. Väggarna är ca 40 cm tjocka och murade, samt putsade ut- och invändigt. Byggnaden sträcker sig i östvästlig riktning med en tvärställd volym i öster. Denna har mot norr en utspringande gavel och mot söder en gavel i liv med långsidan. Gavlarna har böljande, jugendmässiga former. Uthuset är en byggnad uppförd i ett plan med inredd vindsvåning i västra delen och i ett och ett halvt plan mot öster.

Genom den tvärställda volymen, bildar fasaden mot öster också långsida. Den har ett centralt motiv med en låg, brunlaserad dörr och kupa på taket. Dörren omges på norra sidan av ett fönster med liggande format och på den södra av två tattsittande fönster med stående format.

Södra långsidan karakteriseras av de fyra lunettfönstren i bottenvåningen, som ursprungligen hörde till stallet/vagnboden – nu garaget, men som under en period doldes av ett växthus med pulpettak. Gaveln mot söder har två grupper om två mycket tätt sittande fönster övre plan.

Västra fasaden är en brandgavel mot grannfastigheten – idag Moritzska gården. Fyra små fönster sitter på norra sidans (gårdssidans) tvärställda gavel. Dessutom finns två takkupor; en mindre och en större samt ett fönster i den frontespis, som ursprungligen var inlastning till höskulle. Idag har uthuset fyra garage med brunlaserade slagportar av trä.



Uthuset från sydost respektive nordväst

Uthusets interiör

Från huvudentrén i öster nås förstugan på bottenvåningen. Till vänster, d.v.s. mot söder finns ett rum som idag används som förråd.⁴ Rakt fram ligger ett smalt pannrum, där tidigare lägre golvnivå kompenseras med ett övergolv av trä. Under trappan till övervåningen är ett toaletterum inrett med wc och handfat. Förstugans golv är belagt med plastmatta och väggarna målade med bård. Spegeldörrar och snickerier förefaller vara ursprungliga. Enligt den ursprungliga ritning är takhöjden 2,50 i bottenvåningen och 2,30 som högst i övre våningen. Bottenvåningen innehåller i övrigt bod och garage, som nås från norra sidan.

Ursprungligen utgjordes kuskens bostad endast av rum och kök i den östra delen av övre våningen. Idag finns här en relativt stor lägenhet, som sträcker sig över merparten av våningen, utom den del som ligger över fjärde garaget längst mot väster och boden. Lägenheten består av kök och ett sovrum (senare tillkommet) mot norr samt vardagsrum och ett sovrum mot söder. Duschrum och tvättstuga ligger mot öster.

Uthusets interiör ingår inte byggnadsminnet, men man kan konstatera att det i lägenheten finns vissa ursprungliga kvaliteter. Här kan nämnas snickerier, som socklar samt rester av spontad panel i tvättrummet, som utgör del av tidigare kök.

⁴ Detta rum har i nuläget inte gått att inspektera.



Nedre trapphall, Trappa, Klädvårdsrum (ursprungligt kök), Fönster i takkupa mot söder (efter ombyggnad från höskulle till lägenhet), Vardagsrum efter sammanslagning till en lägenhet

Vårdhistoria

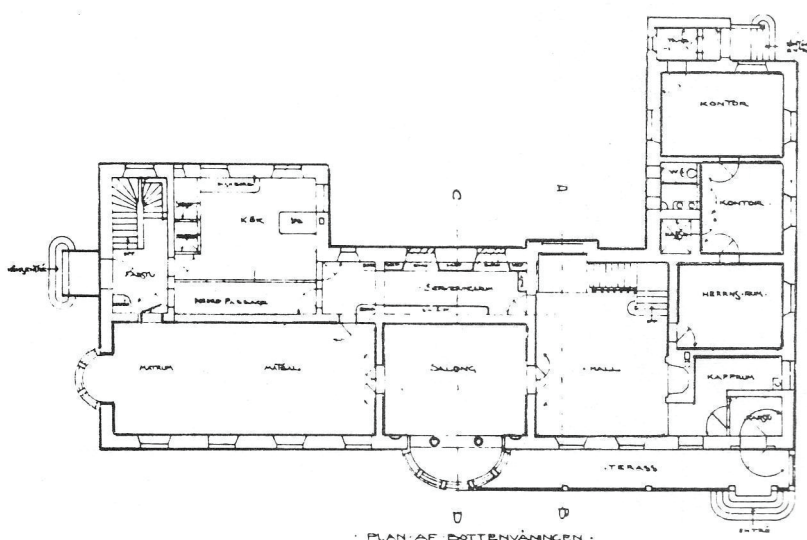
Följande beskrivning av åtgärder är en sammanfattning av de förändringar som ägt rum under husets drygt hundraåriga historia (1904–2005). Framtida förändringar skall införas i det Vårdprogram som upprättats samtidigt som denna historik.

Ändringar under byggtiden (1904–05)

Ett antal avsteg från Östbergs ursprungliga ritningar skedde redan under byggnadstiden; ibland med protester och ibland med välsignelse från arkitekten. De större avvikelserna framkommer i korrespondensen samt vid närstudium av ritningar och foton.

På huvudbyggnadens exteriör ersattes mot söder den profilerade listen mellan andra och tredje våningen med ett band i putsen, bestående av 4 parallella hålkäl. De mindre fönstren söder om trapphuset på västra gaveln, som finns idag, visar sig vara tillkomna redan från början.

Beställarens önskemål om en huggen portal vid huvudentrén, ersattes – arkitektens initiativ – med den snidade porten och insparade pengar användes istället till koppar på burspråkens tak. De föreslagna treglasfönstren ersattes av kostnadsskäl med två glasrutor.



Plan av bottenvåning. Utförande utifrån korrespondens och senare ritningar (Planen hämtad ur Gull-Mari Roséns uppsats) Av gällande relationsritningar framgår att även trapphus och köksavdelning i nordvästra hörnet utförts annorlunda. För jämförelser med originalritningarna, se avsnittet om Scharinska villans tillkomst.

Invändigt var väggbeklädnaden i nedre hallen föremål för livliga diskussioner. Byggmästaren, men troligen också beställaren, ville ersätta den av Östberg föreslagna höga träpanelen med sockel upp till fönstrets höjd och ovanför med målad juteväv. Det skulle vara praktiskt vid utplacering av tavlor och det skulle främst bli billigare. Östberg protesterade högljutt: *Din förändring af hallen gör mig ledsen*. Resultatet blev att den höga panelen behölls, men i stället för mahogny användes ådringsmålad furu. Enligt korrespondensen ville Östberg förändra öppna spisen, som ursprungligen fanns mitt på nedre hallens östra vägg. Han föreslog kakel i stället för den ursprungliga tanken med sandsten. Som tidigare nämnts utfördes den ändock av sandsten kombinerad med kopparplåt.

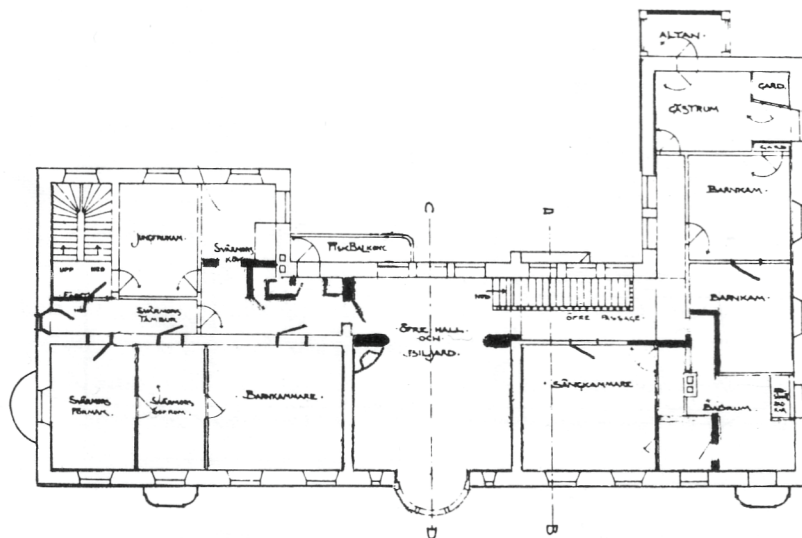
Den vägg, som enligt ritningen skulle avdela ett matrum från matsalen i botten-våningens sydvästra hörn, byggdes aldrig. I stället skapades den stora matsalen i sin nuvarande form. Ekpanelen ersattes med sevilanskt kakel som användes även i nischer och värmeelementen föreslogs målas i väggens totalkulör. Väggen ovanför ville Östberg måla med kalkfärg, för att få den rätta vitheten. Takutformningen diskuterades också. Östberg kunde tänka sig vitkalkade partier mellan de laserade bjälkarna, men de utfördes med laserade träpanel.

I vita salongen kompletterades enligt Unander-Scharins önskemål med dold belysning vid tak. Kolonnerna, som på ritningen redovisats med kannelyrer, utfördes med släta skaft och baser i synlig, gråvit sandsten. Östberg önskade kapitälerna i samma material, men valt material har inte konstaterats.

En viktig avvikelse är, att den del mot norr, som nu innehåller diskrum och källaren under, tycks ha byggts samtidigt med övriga delar. Trappan i nordvästra hörnet är också bredare än vad som framgår av byggnadslovet.

o

Även på våning 1 trappa genomfördes vissa förändringar redan vid byggnationen. Garderoberna, som markerats i Övre hall/biljard, togs bort på beställarens initiativ. Själva biljardrummet avgränsades samtidigt från övre hallen genom en vägg med bred öppning. I hörnet som bildades mot nordväst murades en öppen spis. Sovrummet och badrummet i sydöstra hörnet förändrades likaså på beställarens initiativ så, att badrummet lades över hörn mot sydost. Därmed kom detta rum att få balkong. Det östra fönstret minskades, på Unander-Scharins initiativ, till ett halvfönster lika det i översta lägenhetens kök mot söder. Östberg hade kunnat tänka sig att helt mura igen det.



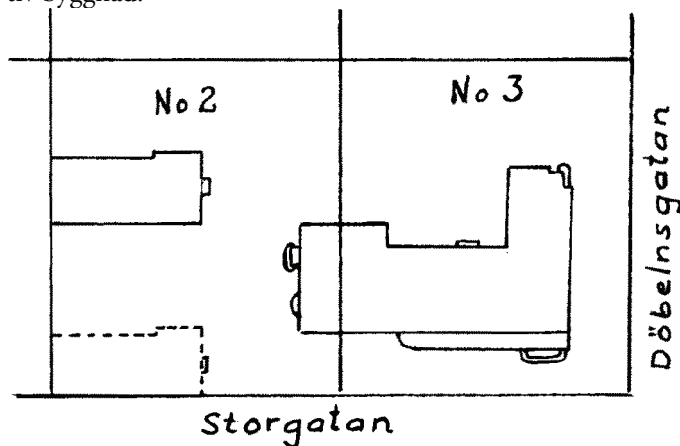
Plan av våning 1 tr. Verkligt utförande utifrån korrespondens och senare ritningar (Planen hämtad ur Gull-Mari Roséns uppsats) Av gällande relationsritningar framgår att även trapphus, kök och balkong m.m. i nordvästra delen utförts annorlunda

Det som kallas svärmors kök mot norr minskades enligt Unander-Scharins önskemål. Detta för att tillskapa en tambur, som möjliggjorde mer neutral passage för barnen från det västra trapphuset (köksingången) till ”övre hall och biljard”. Förvaring tillskapades också i denna neutrala passage.

o

Exteriört var placeringen av uthuset – även kallat trädgårdsmästarebostaden eller stallbyggnaden – en viktig fråga. Uthuset var, på situationsplanen till ritningarna från 1904, en vinkelbyggnad placerad i nordvästra hörnet av tomt 2. Den västra grinden

mot Storgatan var då placerad lika nära grannens tomtgräns som den östra är från Döbelnsgatan. Under projekteringen gång förändrades uthuset till en mer representativ byggnad.



Tomterna nr 2 o 3 i kv. Härmod i Umeå stad enligt karta upprättad 1904 med huvudbyggnaden och uthuset. Den streckade figuren visar Östbergs ursprungliga placering av uthuset (Illustration hämtad ur Gull-Mari Roséns uppsats)

Arkitekten ville då placera det i gatulivet, men beställaren påtalar hygieniska krav i byggnadsstadgan för stall o. dyl. Östberg föreslår därför en placering i liv med huvudbyggnaden. Så småningom tillkommer Unander-Scharins önskemål om en södervänd trädgård i anslutning till trädgårdsmästarebostaden. Arkitekten tycker då att en placering i liv med huvudbyggnadens bakkant – som blir den slutliga lösningen – är fullt acceptabel. Unander-Scharins tankar om att bygga uthuset i trä överges, då besparingen skulle bli måttlig.

Stallbyggnaden uppfördes strax efter huvudbyggnaden – taklagsölet är i kassaboken omnämnt den 5 augusti 1905. När placeringen äntligen kunnat bestämmas, tycks inga större förändringar ha ägt rum. Unander-Scharin övervägde att byta det murade huset mot en träkonstruktion, men avstod, då skillnaden i kostnad inte motiverade detta. Byggnaden innehöll vid uppförandet selkammare, vagnbod, stall med tre platser, kas, avträde och huvudtrappa samt stege till höskulle. På övre våningen låg kuskens bostad om 1 rum och kök samt höskulle. Det är osäkert om den ”lawntennisplan” som finns inritad norr om huvudbyggnaden kom till utförande.

I privat ägo (1905–1957)

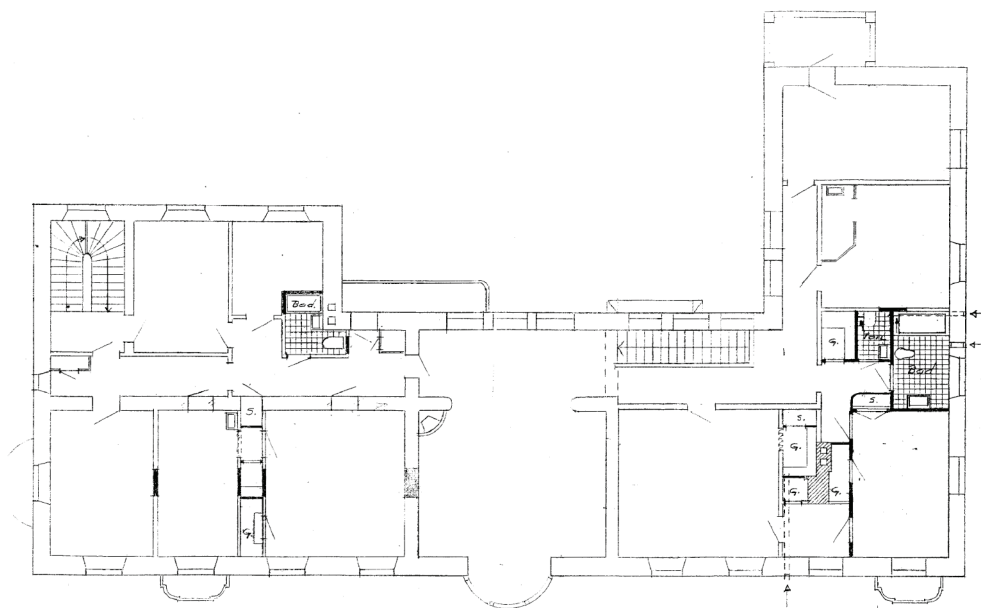
Vissa ut- och invändiga förändringar genomfördes under det halva sekel som villan fortfarande var i släkten Unander-Scharins ägo. Ett växthus byggdes exempelvis troligen ganska snart längs uthusets södra fasad och en isbod, signerad EK 18/9 -08, finns bland handlingarna för tomten Härmod 5. Byggnaden har svängda takfall och omfattning, som i kurvaturen påminner om huvudbyggnadens fönsteromfattningar. Exteriört ritades f.ö. 1948–49 en redskapsbod på isbodens plats av stadsarkitekt Wretling.

På 1930-talet åtgärdas trädgårdsmästarebostaden. Ytterligare en lägenhet inreds på höskullen 1930 och år 1937 byggs stallet om till garage med fyra portar. Boddörren utifrån avlägsnas då, liksom fönster till avträde. Växthuset finns redovisat, men exakt när det kom till har inte gått att precisera. Lägenheterna får wc under trappan.



Uthusets fasad mot söder respektive öster sedan växthus byggts till

Under senare delen av 1940-talet skedde ett antal ombyggnader och omdisponeringar. Ritningar utförda på Bowaters 1947 visar mindre förändringar i huvudbyggnaden. På våning 1 trappa har badrummet i sydöstra hörnet flyttats till tidigare barnkammaren mot öster. Dörren mellan "biljardrummet" och barnkammaren väster därom markeras som igenlagd, medan dörr mellan barnkammaren och passagen verkar ha tillskapats. Dörren mellan svärmors förmak och hennes kammare markeras som igenlagd.⁵ Toaletten intill köket har utvidgats till ett badrum.



Våning 1 trappa. Ritning daterad 18/2-47 över smärre ändringar

På våning 2 trappor är rummet med öppen spis inrett till kontor för skoldirektör. Korridoren redovisas som väntrum. Skjutsdörren mot väster redovisas inte i denna plan. Året därpå, 1948, inreds tredje våningen i stället till huvudkontor för AB Umeå Trämassefabriker (Scharins eget bolag). Mot norr ligger omklädningsrum och kontorsplats för assistent. Receptionen förefaller ligga i yttre hallen och direktörsrummet där den öppna spisen finns. År 1949 inreds tvättstuga och torkrum i källaren mot norr.

o

Perioden mellan 1948 och 1957 gjordes flera stadsplaneutredningar, som skulle ha kunnat påverka Scharinska villan. Förslag till förändring finns i en plan av stadsarkitekten Kjell Wretling från 1948.⁶ Ny stadsplan daterad 18/10 1952, fastställd 29 juli 1953, innebar möjlighet till utbyggnad mot väster av Scharinska villan genom länk i gatuliv. Förgårdsmarken hade nu krympt från ursprungliga 8 till 6 meter. I ett förslag till stadsplan, signerad av stadsarkitekten Seth Fridén i september 1956, angavs hela kvarteret som "Område för allmänt ändamål, A" med en byggrätt om 4 våningar.

⁵ Det förekommer flera släktbeteckningar i beskrivningen av nyttjandet, vilket kan förvirra. Med "svärmor" avses Egil-Unander-Scharins svärmor, alltså hustrun Fannys mor, bokhandlaren C. G. Johanssons hustru, född Holmberg. Hon tycks ursprungligen ha bebott östra delen av andra våningen i anslutning till barnkammaren När Jan Unander-Scharin talar om sin farmor, avses Egil-Unander-Scharins änka, Fanny Unander-Scharin (född Johansson) Hon bodde under en period i den separata lägenheten på våning 2 trappor. Egils mor, som också hette Fanny (Unander), tycks ha bott kvar i Stockholm, på Tegnérgatan 4.

⁶ Kjell Wretling (1904–1998) var son till fabrikören och målarmästaren Otto Wretling. Bland hans syskon märks skulptören David Wretling och konstnären Stig Wretling. Kjell Wretling avlade arkitektexamen vid KTH 1927 och var stadsarkitekt i Umeå mellan åren 1935 och 1951.

Kommunalägt utan skydd (1957–1980)

Umeå stad förvärvade Härmod 4,5 och 9 (den sistnämnda tidigare 2 och 3) enligt stadsfullmäktigebeslut 28/6 1957 § 155. Byggnaderna hade då stått oanvända i väntan på försäljning och hotades av förfall. Stadsarkitekten Seth Fridén skriver: *De största representativa rummen och hallen böra emellertid bibehållas i så ursprungligt skick som möjligt.*

I och med övertagandet påbörjas dock en relativt stor förändringsprocess. Fasadändringar finns inritade på kopior. På norra fasaden ändrades fönster i grogghörna till dörr och fönster samt utvändig trappa och korridoren på tredje våningen kompletterades med fönster som utrymningsväg. Skafferifönster lades samtidigt igen. Trapphusfönstret mot norr murades igen och nytt fönster mellan trapploppen togs upp.⁷

Alla fönster, utom de i de krökta burspråken och de bågformade fönstren mot norr i övre korridoren, byttes ut. De nya fönstren är utåtgående, medan ursprungliga foton visar inåtgående fönster. Även beslagningen avslöjar att de tillkommit senare. De förändringar som planerades för studentkårslokalerna, enligt denna omgång, har modifierats i odaterade relationsritningar signerade av Seth Fridén, Stadsarkitektkontoret.

En mycket viktig förändring, som verkar ha genomförts vid denna tid – men sällan noterats – var avlägsnandet av terrassen mot söder. Den hade från början byggts mellan huvudentrén och burspråket och var försedd med granitpelare och smidesräcke.



Övre hallen efter inredning till klubblokal 1960. Stående från vänster: arkitekt Bengt Kempe, kårhusvärd Melker Lindqvist, arkitekt Lars Ljunglöf och studentkårens ordförande Bengt Lundberg. I soffan: byggnadskommitténs ordförande vattenrättsingenjör Gunnar Aspegren

⁷ Ritningsomgång upprättad 1957, reviderad 3/6 1958

Enligt det som får antas vara relationsritningarna, inreddes i källaren gask-källare och bordtennisrum mot söder och bl.a. toaletter mot norr. Övriga utrymmen var fortfarande sekundära, såsom pannrum. Källartrappen förändrades. Dels förlängdes den direkt in i förrådsdelen mot öster och dels tillkom troligen trapplöpet upp till nedre hallen.

I bottenvåningen byggdes kapprummet om till vestibul med ett litet vindfång. Öppningen mot nedre hallen lades igen och ersattes med en dörr vid murstocken, som samtidigt förnyades. Den öppna spisen i nedre hallen revs. I ”vita salen” (kaférummet) öppnades väggen mot serveringsrummet i norr. Köket byggdes om.

Hela kontorsflygeln mot öster byggdes om fullständigt. Det första kontoret (även kallat herrum) inreddes till kapprum med telefonhytter och en trappa, som ansluter till huvudtrappan. Kontorsrummet norr därom förvandlades likaså till kapprum. Anslutande kassavalv och wc byggdes om till toaletterum och kontoret mot norr delade in i toaletterum, passage och ett disponibelt rum. En neutral gång tillskapades alltså mellan huvudentrén till kontorsentrén i nordost.

På våning 1 trappa öppnades mellan biljardrummet och sovrummet öster om detta. Dessa betecknas klubbрум. Barnkammaren och svärmors sovrum slogs samman till ett biljardrum och svärmors förmak blev musikrum.

För den arkitektoniska utformningen stod alltså stadsarkitekten, Seth Fridén.⁸ Enligt uppgifter på foto, var det arkitekterna Bengt Kempe och Lars Ljunglöf som stod för renoveringen och då avses troligen främst inredning. Av foto från denna tid framgår, att klubbрумmet fick en blond karaktär med möbler klassiska armaturer och möbler, typiska för offentliga rum vid denna tid.

o

Frågan om byggnadsminnesförklaring väcktes 1976 av Länsstyrelsen på landsantikvariens förslag. År 1977 överlämnade Riksantikvarieämbetet handlingar rörande ett antal byggnader, bl.a. Scharinska villan, till Länsstyrelsen för handläggning. Detta som ett resultat av de ändrade bestämmelserna för kulturminnesvården, som trädde i kraft 1 juli 1976. Relationsritningar togs fram av arkitekt Olle Burman, VBB 1977. Samtidigt utfördes ett antal smärre ombyggnader av spanska salen och vita salen.

Senare åtgärder (1981–2005)

Efter det att Scharinska villan blivit byggnadsminne den 26 januari 1981, har många åtgärder vidtagits. De har här indelats i decennier.

1980-talet

Samma år som villan blev byggnadsminne, 1981, fattades en överenskommelse mellan Umeå kommun samt Umeå studentkår och Universum angående nyttjande av Scharinska villan. Förslag upprättades till inrättande av en stiftelse för drift. Samma år återställdes planen på våningen 1 trappa, då ett glasparti – som okänt år tillkommit mellan övre hallen och biljardrummet – avlägsnades.

År 1984 skedde en del utvändiga förändringar. Då fattades beslut om rivning av växthuset (1984-01-10). Förläggning av soprum till stallet diskuterades. Ett skärmtak, ritat av arkitekt Torsten Åsbjer tillkom norr om huvudbyggnaden. Grund- och fasadrenovering utfördes och omläggning av dränering samt markplanering. Vägar och planer belades med asfalt.

Ändring av beslutet av byggnadsminne fattades 16/12 1985 avseende uppsättande av brandtrappa mot norr. Trappan, som var smal och rak, utformades av arkitekt Rune Teglund efter anvisning från länsantikvariern. Två år senare, 9/6 1987, skedde ännu en ändring av byggnadsminnet. Nu avsåg den en uteservering, som ritats av Ulla Nelson, VAB. Förslaget godkändes med modifiering av stålbågar.

⁸ Seth Fridén (1913–1998) examinerades från KTH 1936. Han var verksam i Umeå mellan åren 1952 och 1960 och därefter i Skövde och Linköping. Under en tidigare period arbetade han hos arkitekt John Åkerlund i Stockholm, som var en utpräglad traditionalist.

Interiört kan man samma år – av en fotodokumentation i färg – se, att dörren till trappan från nedre hallen fortfarande är öppen och att burspråket i spanska salen ännu inte täckts med mörkt tyg. Vita salongen har jugendmässig tapet och heltäckningsmatta samt ljusmålad bardisk med saloondörr. Hela övre hallen är fortfarande målad i ljus kulör.

Det glasparti som avlägsnats 1981 byggdes 1988 åter upp av furu mellan övre hall och biljardrum (klubblokal) efter ritningar från VAB. I bottenvåningen byggdes en ny täckmålad serveringsdisk som var konvertibel till pubdisk.

Ny utrymningstrappa tillskapades mot norr. Tidigare raka löp ersattes med spiraltrappa. Entré till köket öppnades mot norr och en lastbrygga med lyftbord byggdes. Brandskyddsglas F15 sattes samtidigt in i anslutande fönster på bottenvåningen.

Uthuset, annexet, fick under 1980-talet ändrad användning från bostad till kontor. År 1989 utfördes skiss till sop- och förrådsbyggnad av Eva Lindqvist, VAB och samma år inlämnades ansökan om statsbidrag för byggnadsvård (1989-10-13).

1990-talet

Fastighetsplanen för Härmod 5, tomten i hörnet Döbelnsgatan/Kungsgatan upphörde att gälla i detaljplan, som vann laga kraft den 18 september 1990.

Beslut om statsbidrag för byggnadsvård fattades 1990 (med sista utbetalning 1992). Fasadenovering utfördes med Serponit hydrauliskt kalkbruk (färdigt torrbruk från fabrik). Exteriört skedde i övrigt nybyggnad av soprum och förråd. Året därpå, 1991 kompletterades med takstegar och gångnockbrygga, för att öppna spisar skulle få användas. Vid samma tid ändrades nödutgången från spanska salen.

Skiss till förbindelsegång mellan Moritzska gården och Scharinska villans trädgårdsmästarbostad utfördes av arkitekt Torsten Åsbjer. Alternativet med glasad gång i markplan föredrogs av länsantikvariern. Ärendet visade sig några veckor senare vara inaktuellt.

En förfrågan om konserveringsarbete inlämnades 1992 och 1994 erhöll länsantikvariern ansökan om statsbidrag för kakeluppsättning och målning. Bertil Bonns (Bonnsander), Skellefteå, fick 1997 i uppdrag att utföra målningsdokumentation i Scharinska villans övervåning. Samma år ansöks om statsbidrag för ådringsmålning av trappräcken och kabeldragning diskuteras.

När det gäller den yttre miljön skedde 1994 ett samråd om planerad bebyggelse på Härmod 4 och 5 (1994-04-18). Med anledning av detta presenterade arkitekt Lisa Brunnström förslag till markplanering (beslut 1995-05-16) som sedan ritades av Eva Henriksson, VAB 1995-10-11. Länsstyrelsen lämnade 1994 också synpunkter på ute-servering.

År 1996 fick NTK (natur- och teknologkåren vid Umeå universitet) efter ett anbudsförfarande flytta in i Scharinsk villan. Kulturföreningen Humlan, som också visat intresse erbjöds i stället lokaler i Kamenskikällaren under Sävargården.

2000-talet

Under år 2000 godkändes renoveringsåtgärder som innebar ändring av byggnadsminnet. Bertil Bonns utförde nämnd färgundersökning och Preutz Design AB, Umeå gjorde målningsbeskrivning⁹ Utförande med latexfärg godkändes i övre hall. Fönsterbänkar i rummen i rum 3016A, 3017 och 3018 utfördes av laminat, s.k. Karadon Abet.

Ansökan om statsbidrag för ommålning av vita salen (rum 2008) lämnades in i december 2000. Alternativa färgtyper diskuterades under år 2001. Bland annat nämndes hartsblandad oljefärg, alkydoljefärg, akrylat och emulsionsfärg. Året därpå skedde målningsbehandlingen. Fastighetsförvaltaren ville måla med akrylatfärg i glans 7 (alt. glans 20), kulör lika bottenfärg och ingen dekorationsmålning. Under 2002 skedde även ommålning av övervåningen och det målades med latex i övre hall.

Bardisken i övre hallen, liksom den i vita salen, har också tillkommit i början av 2000-talet. De är ritade av Ted Preutz och utförda i ek. Konferensrummet på våning 1 trappa har målats om samt erhållit ny belysning, ny inredning och nya textilier.

⁹ Renoveringsåtgärderna godkändes 2000-06-17 och målningsbeskrivningen daterades 2000-06-28. Statsbidrag för merkostnad i samband med ommålning söktes 2000-12-21.



Sentida förändringar: Bardisk i övre hall och inredning av konferensrum

För att tillskapa rökrum i källarvåningen, byggdes frånluftssluss mot öster år 2002, men det påtalades att fönster skall bevaras för framtiden. Åren 2003 och 2004 ansöktes om tillstånd för byggnadsåtgärder rörande utrymningsvägar. Den utvändiga utrymningstrappa flyttades 2004, för att möjliggöra fler gäster i Spanska salen.

Årsskiftet 2003–2004 utträdde NTK ur kontraktet för Scharinska villan. Humlan, eller Föreningen Kamenski, som hösten 2003 förlorat sina lokaler i Kamenskikällaren förklarade för Umeå studentkår sitt intresse för att överta verksamheten i huset. Driften förändrades till anställd personal med ett allmänt utskänkningstillstånd. Den ideella föreningsformen ersattes med en ekonomisk förening och syftet var att *som arrangör, utskänkare, festfixare och restaurang bidra till utvecklingen av ett alternativt nöjesliv i Umeå*. Ekonomiska Föreningen för Alternativ Kultur i Umeå (EFAK), bildades och kontraktet skrevs i juli 2004 mellan Umeå Kommun, Umeå Studentkår och EFAK. Scharinska Villan återinvigdes i ny regi den 17/9 2004.

En container för ölförvaring ställdes 2004 upp på norra sidan utan bygglov. Åtgärden är avstyrkt av Länsstyrelsen, men den står – året efter – kvar på norra sidan, eftersom byggnadsnämnden ännu inte behandlat ärendet.¹⁰

¹⁰ Ansökan om yttrandet inkom till Länsstyrelsen 2004-11-05

Forskningsuppgifter

Vid tillkomsten av denna historik och tillhörande vårdprogram återstår ett antal frågor, vars svar bör sökas när resurser och tid föreligger.

- När byttes golvmaterialet i de skyddade rummen ut?
- Hur såg öppna spisen i nedre hallen ut i detalj?
- När byggdes växthuset vid trädgårdsmästarbostaden?
- I korrespondensen talas om ett gallerverk i kapprummet. Hur såg detta ut?
- Östberg nämner jalousier i vissa fönster. Hur såg dessa ut?
- Köket i bottenvåningen byggdes ursprungligen större än på ritningen. Vad det innebar för piskbalkongens utseende återstår att fastställa.

Källor

Litteratur:

- Cornell, Elias, *Ragnar Östberg – en svensk arkitekt* (1965)
- Domellöf, Erik, *Scharinska villan i Umeå* (B-uppsats Umeå universitet 1992)
- Eriksson, Eva, *Den moderna stadens födelse. Svensk arkitektur 1890–1920*
- Eriksson, Karin, *Studier i Umeå stads byggnadshistoria* (Diss., Umeå universitet 1975)
- Olofsson, Sven Ingemar, *Umeå stads historia 1888–1972* (Umeå 1972)
- Rosen, Gull-Marie, ”Om tillkomsten av Scharinska villan i Umeå” ur *Konstkultur i Norrland* (Acta Universitatis Umensis; Umeå Studies in the Humanities, 32)
- Stavenow-Hidemark, Elisabet, *Villabebyggelse i Sverige 1900–1925* (Diss. Stockholm 1971)
- Steckzén, Birger, *Scharinska firman 1824–1924. Berättelsen om en släkt och ett handelshus från Västerbotten* (Stockholm 1924)
- Söderberg, Rolf, ”Östberg, Ragnar” i *Svenska Män och Kvinnor del 8* (Sthlm 1955)
- Thelaus, Erik, *Umaniora*, kapitlet ”Ragnar Östbergs byggnader i Umeå” s. 33–45 (Umeå 1983)
- Unander-Scharin, Erik, *Ett tvärsnitt genom 125 år. Aktiebolaget Scharins söner Clemensnäs 1824–1949* (Stockholm 1949)

Artiklar:

- Hillbom, Helge, ”Pamapiga Scharinska – så kom den till”, *Västerbottens folkblad* 16 juni 1984
- Melin, Annika, ”Från Sevilla till Scharinska villan”, *Västerbottens Kuriren* 3 oktober 1992
- S.A. (sign. för Sam Arsénus), ”Om nybyggd och byggd härstädes”, *Umebladet* 27 oktober 1905

Arkiv:

- Arkitekturmuseet, Skeppsholmen, Stockholm. Ragnar Östbergs arkiv (Arbetsbeskrivning)
- Fotoarkivet, Västerbottens museum, Umeå
- Gull-Mari Roséns material rörande Scharinska villan, förvarat på Västerbottens museum
- Länsstyrelsens i Västerbotten arkiv
- Stadsarkivet, Umeå kommun, Umestan (Ritningskopior)

Muntliga uppgifter:

- Arne Fridén (son till stadsarkitekten Seth Fridén)
Solbergavägen 19, 611 37 NYKÖPING
- Jan Unander-Scharin (sonson till byggherren)
Österlånggatan 39 111 31 STOCKHOLM