

# Araignées du Congo recueillies au cours de l'expédition organisée par l'American Museum (1909-1915). 4ème et dernière partie

**R De Lessert**

*Revue Suisse De Zoologie* 37:613-672 (1930) <http://biostor.org/reference/134627>



Page images from the Biodiversity Heritage Library, <http://www.biodiversitylibrary.org/>, made available under a Creative Commons Attribution-Noncommercial License <http://creativecommons.org/licenses/by-nc/2.5/>

## Araignées du Congo

recueillies au cours de l'expédition organisée par  
l'American Museum (1909-1915).

QUATRIÈME ET DERNIÈRE PARTIE <sup>1</sup>

par

**R. de LESSERT**

Avec 36 figures dans le texte.

Famille **Aviculariidae.**

Genre **PHONEYUSA** Karsch 1884

1. *Phoneyusa bidentata* Pocock 1899 [?].

(Fig. 1.)

(?) *P. bidentata*. POCKOCK 1899, p. 843, pl. 56, fig. 11; STRAND 1915, p. 47.

♀: Corps et pattes brun-noir, couverts de pubescence serrée et de longs crins fauves. Pubescence des pattes formant, à l'extrémité des articles, des cercles plus clairs. Crins des chélicères et des lames-maxillaires teintés de rouge.

Céphalothorax un peu plus long (33<sup>mm</sup>) que large (29<sup>mm</sup>,5), de même longueur environ que protarse + tarse IV (32<sup>mm</sup>), plus long que patella + tibia IV (27<sup>mm</sup>). Largeur du céphalothorax presque égale à la distance qui sépare le bord postérieur du mamelon oculaire. Région céphalique peu convexe. Fossette thoracique profonde, procurvée. Mamelon oculaire plus large que long, débordant le groupe des yeux en avant et en arrière, séparé du bord frontal par un intervalle égal au diamètre des yeux médians antérieurs.

<sup>1</sup> Cf. *Rev. suisse Zool.*, Vol. 34, pp. 405-475. 1927; Vol. 35, pp. 303-352. 1928; Vol. 36, pp. 103-159. 1929.

Yeux antérieurs subégaux, disposés en ligne procurvée (une ligne tangente au bord postérieur des latéraux passerait par le centre des médians), les médians deux fois environ plus écartés l'un de l'autre que des latéraux, séparés par un intervalle d'un  $\frac{1}{3}$  plus petit que leur diamètre. Ligne postérieure des yeux faiblement

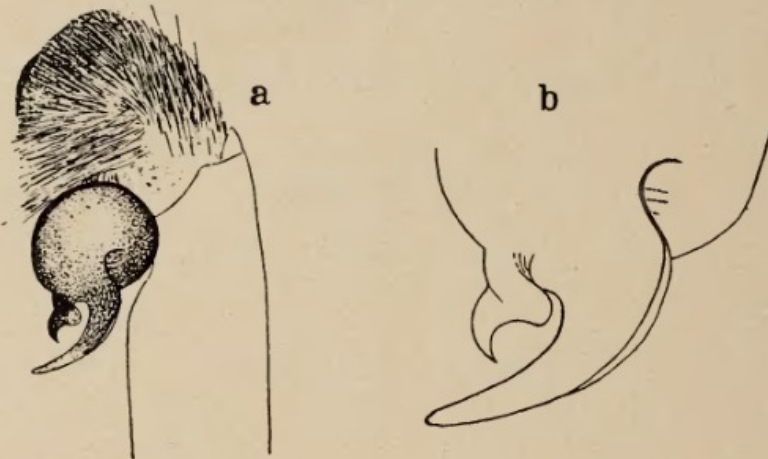


FIG. 1.

*Phoneyusa bidentata* Pocock ♂.

a = Patte-mâchoire gauche vue du côté externe; b = Extrémité du bulbe.

recurvée, les médians plus petits que les latéraux, très rapprochés de ces derniers, séparés par un intervalle plus petit que leur petit diamètre.

Labium à peine plus large à la base que long<sup>1</sup>, atténué et armé de spinules en avant, plus de 2 fois plus étroit et plus court que le sternum.

Sternum plus long (14<sup>mm</sup>) que large (12<sup>mm</sup>), pourvu de sigilla étroits, allongés et obliques, dont les postérieurs sont séparés du bord par un intervalle à peine plus grand que leur longueur et l'un de l'autre par un intervalle plus grand.

Tarses des pattes-mâchoires normaux.

Pattes normales<sup>2</sup> dans l'ordre: IV (101<sup>mm</sup>) > I (99<sup>mm</sup>) > II (86<sup>mm</sup>) > III (81<sup>mm</sup>).

<sup>1</sup> Caractère qui rapproche nos exemplaires des genres *Loxoptygus* Simon 1903 et *Loxophobena* Simon 1907.

<sup>2</sup> Sans articles dilatés comme chez *P. elephantiasis*.

Tibias pourvus à l'extrémité en dessous d'une rangée transversale d'une vingtaine d'épines, beaucoup moins nombreuses sous les tibias postérieurs. Protarses munis de quelques épines apicales en dessous, plus nombreuses sous les protarses postérieurs (8) que sous les antérieurs (1).

Scopulas très denses, débordantes, entières, atteignant la base des protarses I et II et le  $\frac{1}{3}$  basal environ des protarses III et IV. Patella + tibia I (28<sup>mm</sup>,5) un peu plus long que patella + tibia IV (27<sup>mm</sup>).

Longueur totale <sup>1</sup>, 70<sup>mm</sup>; longueur du céphalothorax, 33<sup>mm</sup>.

♂: Coloration et caractères comme chez la ♀, mais céphalothorax plus court que patella + tibia IV. Intervalle séparant le mamelon oculaire du bord postérieur du céphalothorax égal à patella + tibia III. Pattes normales <sup>2</sup>. Tibia I sans éperon.

Pattes-mâchoires (fig. 1). Tibia 3 fois environ plus long (11<sup>mm</sup>) que haut (3<sup>mm</sup>,3), à bords presque parallèles, légèrement excavé en avant au niveau du bulbe. Ce dernier arrondi, pourvu de 2 processus apicaux <sup>3</sup>; processus inférieur (conducteur) assez large, arqué, bifide, avec la branche antérieure arrondie, la postérieure très aiguë, arquée en forme de griffe <sup>4</sup>. Processus supérieur (stylus) régulièrement arqué et atténué, surmonté d'une carène bifurquée vers l'extrémité, sa base se prolongeant sur le bulbe et arquée.

Pattes IV (102<sup>mm</sup>) > I (101<sup>mm</sup>) > II (86<sup>mm</sup>) > III (80<sup>mm</sup>,5).

Patella + tibia I (30<sup>mm</sup>,5) un peu plus long que patella + tibia IV (29<sup>mm</sup>).

Longueur totale, 50<sup>mm</sup> <sup>5</sup>; longueur du céphalothorax, 25<sup>mm</sup>, largeur du céphalothorax, 22<sup>mm</sup>.

H a b i t a t : Akenge (♂ ♀, IX).

La ♀ doit être fort voisine de *P. büttneri* Karsch 1886.

<sup>1</sup> Non compris les chélicères.

<sup>2</sup> Les fémurs III ne sont pas dilatés comme chez *P. gregorii* et *rufa*.

<sup>3</sup> Chez certains exemplaires, le bulbe est dévié de telle manière que le processus décrit comme inférieur devient supérieur et inversement. Vue du côté interne, la branche antérieure, arrondie, du processus inférieur est presque cachée par la branche postérieure; cette branche se présente alors comme dans la fig. 11 de Pocock 1899, ce qui permet, semble-t-il, de rattacher nos exemplaires au type de *P. bidentata*.

<sup>4</sup> Chez *P. cultridens* et *umangiana*, le bulbe présente aussi deux processus, mais le conducteur est de forme différente. Le bulbe des *P. bettoni*, (?) *gracilipes*, *gregorii* et *rufa* se prolonge en un long et fin stylus.

<sup>5</sup> 41<sup>mm</sup> chez le type.

Le genre *Phoneyusa* est représenté en Afrique et à Madagascar par les espèces suivantes: *P. antilope* (Simon) 1888 (Congo), (? = *belandana*), *belandana* Karsch 1884 (Afr. centr.), *bettoni* Pocock 1898 (Afr. or.), *bidentata* Pocock 1899 (Benito Riv., Cameroun, Congo), *bouvieri* Berland 1917 (Madagascar), *büttneri* Karsch 1886 (Gabon), *chevalieri* Simon 1906 (Fouta Djalon), *cultridens* Berland 1917 (Congo belge), *elephantiasis* Berland 1917 (Congo français), (?) *gracilipes* (Simon) 1888 (Congo); *gregorii* Pocock 1897 (Masailand), *manicata* Simon 1907 (Ile Principe), *principium* Simon 1907 (Ile Principe), *rufa* Berland 1914 (Afr. or.), *umangiana* Strand 1919 (Congo belge).

STRAND (1908<sup>a</sup>, p. 281) donne la liste des *Hysterochrates* africains (à laquelle il faut ajouter *H. severini* Strand 1919 du Congo décrit depuis l'établissement de cette liste). Dans le tableau de STRAND, l'on voit que, chez la plupart des *Hysterochrates*, patella + tibia IV sont plus courts que patella + tibia I. Ce caractère ne servirait donc plus à distinguer le genre *Hysterochrates* du genre *Phoneyusa* tel qu'il est défini par SIMON 1892-1903, Vol. 2 p. 949 (non Vol. 1, p. 148), qui ne se différencierait plus guère du genre *Hysterochrates* que par les scopulas des protarses IV n'atteignant pas la base de ces articles.

#### Genre ISCHNOTHELE Ausserer 1875.

##### 1. *Ischnothele catamita* Simon 1907.

*I. catamita*. SIMON 1907, p. 226.

♀: Mamelon oculaire noir, anneaux des tibias et protarses effacés. Marge interne et externe des chélicères armées chacune d'une série de 9 dents, séparées par une rangée de denticules plus petits.

Filières antérieures (inférieures) séparées par un intervalle 4 fois plus grand que leur diamètre et égal environ à leur longueur. Longueur des filières antérieures, 1<sup>mm</sup>,5. Longueur des filières postérieures, 6<sup>mm</sup>,6 (art. I = 1<sup>mm</sup>,8; art. II = 1<sup>mm</sup>,3; art. III = 3<sup>mm</sup>,5).

Longueur totale, 9<sup>mm</sup>,5<sup>1</sup>; longueur du céphalothorax, 4<sup>mm</sup>, largeur du céphalothorax, 3<sup>mm</sup>,5.

Patella + tibia IV = 4<sup>mm</sup>,5.

H a b i t a t : Medje (1♀, VI).

On a décrit 6 espèces du genre *Ischnothele* d'Afrique: *I. catamita* Simon 1907 (Ile S. Thomé, Ile Principe, Cameroun, Congo), *cassetti* Tucker 1920 (Rhodesia), *gracilis* Tucker 1917 (? Mozambique), *karschi* (Bösenberg et Lenz) 1894 (Afr. or., Somalie), *mashonica* Pocock 1901<sup>2</sup> (Mashonaland), *rutenbergi* (Karsch) 1881 (= *Entomothele striatipes* Simon 1888) (Afr. occ., Zanzibar, Natal, Nossi-bé, Madagascar).

Le genre voisin *Allothele* Tucker 1920 est représenté en Afrique australe par *A. caffer* (Pocock) 1902 (et var. *australis* Purcell 1903) et *A. teretis* Tucker 1920 (Zululand).

### Famille Atypidae.

#### Genre CALOMMATA Lucas 1837.

##### 1. *Calommata simoni* Pocock 1903

*C. Simoni*. Pocock 1903, p. 259.

♀: Yeux médians antérieurs séparés par un intervalle égal à leur diamètre (2 fois plus grand chez *transvaalicum*).

Pattes I inermes. Patellas II munies de 3 épines apicales arquées; tibias II présentant une bande apicale transversale de spinules; protarses et tarses II, patellas, tibias, protarses et tarses III et IV munis de nombreuses spinules en dessus.

Longueur totale, 24<sup>mm</sup>; longueur du céphalothorax, 9<sup>mm</sup>; largeur du céphalothorax, 6<sup>mm</sup>,5.

Longueur des chélicères, 6<sup>mm</sup>,5. Patella + tibia IV = 4<sup>mm</sup>,5.

H a b i t a t : Medje (1 ♀, VI). Zambé (1 ♀, VI).

*C. simoni* n'était jusqu'ici connu que du Cameroun. Une deuxième espèce africaine, *C. transvaalicum* Hewitt<sup>3</sup> habite le Transvaal.

<sup>1</sup> Non compris les chélicères.

<sup>2</sup> Espèce trop brièvement décrite pour être reconnaissable.

<sup>3</sup> Cf. HEWITT 1916, p. 180, pl. 26, fig. 11 et fig. 3 (texte).

Famille **Uloboridae.**Genre **DINOPIS** Mac Leay 1839.1. *Dinopis anchietae* Brito Capello 1867.*D. Anchietae* et *Bubo*. BRITO CAPELLO 1867, p. 15, 16, pl. 2, fig. 2 et 3.*D. Anchietae*. POCKOCK 1902, p. 325.Longueur totale, 21<sup>mm</sup>; longueur du céphalothorax, 7<sup>mm</sup>.  
Tibia I = 11<sup>mm</sup>.

Espèce très répandue sur la côte occidentale d'Afrique.

Habitat : Faradje (♀, III).

2. *Dinopis giltayi* n. sp.

(Fig. 2.)

♀: Céphalothorax fauve obscur, avec la région céphalique noirâtre. Chélicères, pièces buccales noirâtres. Sternum fauve, coupé d'une tache longitudinale triangulaire blanche (comme chez *schoutedeni*). Pattes et abdomen brun-noir. Pubescence du corps et des pattes formée de poils plumeux fauves et roux, mêlés de quelques poils blancs. Deux taches formées de poils blancs à la base des tubercules abdominaux en avant.

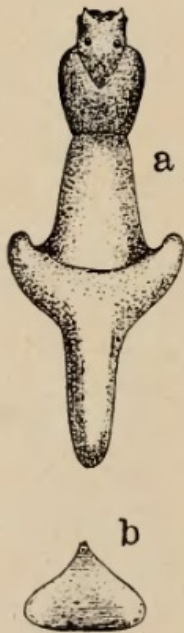


FIG. 2.

*Dinopis giltayi* n.  
sp. ♀. a = Corps;  
b = Epigyne.

Fémurs I pourvus d'un tubercule antérieur à la base et, en dessous, dans la moitié basale, d'une double série d'épines brunes à pointe blanche.

Abdomen (sans doute après la ponte, fig. 2 a) cylindrique,

arrondi à l'extrémité (non bifide), dilaté vers le milieu en deux appendices, arqués en avant; vu de profil, l'abdomen est légèrement arqué en bas.

Epigyne (fig. 2 b) très semblable à celui de *D. anchietae*, présentant une plagule testacée, plus large que longue, subtriangulaire, avec les angles postérieurs arrondis.

Longueur totale, 30<sup>mm</sup>; longueur du céphalothorax, 8<sup>mm</sup>.  
Tibia I = 18<sup>mm</sup>.

Habitat: Medje (1 ♀, type, VI).

*Dinopis giltayi* est très voisin (? sous-espèce) de *D. corniger* (Gerst.) 1873 (= *bubalus* Simon 1890), *cylindricus* Pocock 1898 (= *stauntoni* Pocock 1902), *schoutedeni* Giltay 1920, dont il se distingue par la taille, la livrée et surtout par la forme de l'abdomen.

La liste des *Dinopis* africains est donnée par GILTAY (1929<sup>a</sup>); p. 3); il faut y ajouter *D. madagascariensis* Lenz 1886, de Nossi-bé.

#### Famille Palpimanidae.

#### Genre SCELIDOCTEUS Simon 1907.

##### 1. *Scelidocteus berlandi* n. sp.

(Fig. 3 et 4.)

♀: Céphalothorax, chélicères, pattes-mâchoires, pattes I, sternum région épigastrique brun-rouge. Pattes II à IV fauve-rougeâtre. Abdomen testacé.

Céphalothorax régulièrement ovale, de même forme que chez *Sarascalis luteipes* Simon 1887<sup>1</sup>, d' $\frac{1}{3}$  plus long (3<sup>mm</sup>) que large (2<sup>mm</sup>), convexe, rebordé. Céphalothorax et sternum chagrinés. Chélicères striées transversalement et carénées extérieurement.

Yeux antérieurs (vus par devant) disposés en ligne procurvée (une ligne tangente au bord supérieur des latéraux passerait par le centre des médians)<sup>2</sup>, les médians deux fois plus gros que les latéraux, un peu plus rapprochés l'un de l'autre que des latéraux, séparés par un intervalle égal environ à leur rayon. Yeux postérieurs en ligne procurvée (une ligne tangente au bord antérieur des

<sup>1</sup> Cf. SIMON 1892-1903, Vol. 1, p. 399, fig. 358.

<sup>2</sup> Une ligne passant par la base des yeux antérieurs serait droite.



médians atteindrait le bord postérieur des latéraux), subégaux, subéquidistants, séparés par un intervalle deux fois environ plus grand que leur diamètre. Yeux médians des deux lignes disposés en

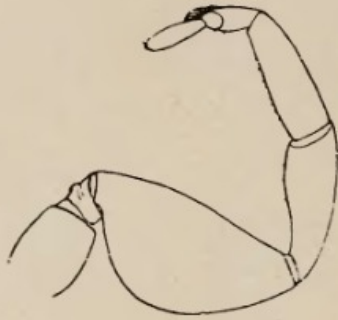


FIG. 3.  
*Scelidocteus berlandi* n. sp. ♀.  
Patte I gauche  
vue du côté externe.

groupe un peu plus large en avant qu'en arrière, d' $\frac{1}{3}$  plus large que long, les antérieurs deux fois et demi plus gros que les postérieurs (deux fois chez le ♂). Yeux latéraux des deux lignes contigus, subégaux.

Bandeau vertical, rebordé, d' $\frac{1}{3}$  plus long que le diamètre des yeux médians antérieurs, aussi long environ que le groupe des yeux médians. Patella I trois fois plus longue que haute (plus allongée que chez *Boagrius kilimandjari* Berland<sup>1</sup>); tibia I un peu plus court

que la patella, plus de deux fois plus long que large (fig. 3). Bord interne des patellas I et bord inférieur des tibias I pourvus de granulations dentiformes, plus développées chez le ♂. Protarses I munis en dessous, à l'extrémité, sous la scopula, de deux granulations dentiformes.

Scutum épigastrique légèrement échancré en arrière et rebordé, comme chez *Boagrius incisus* Tullgren<sup>2</sup>.

Longueur totale, 6 à 7<sup>mm</sup>,5; longueur du céphalothorax, 2<sup>mm</sup>,7 à 3<sup>mm</sup>.

♂: Coloration et yeux comme chez la ♀.

Pattes-machaires (fig. 4) voisines de celles de *Boagrius incisus* Tullgren<sup>3</sup>, mais à tibia plus globuleux, relativement plus court, aussi haut que long, deux fois plus court que le tarse; ce dernier article, long, étroit réguliè-

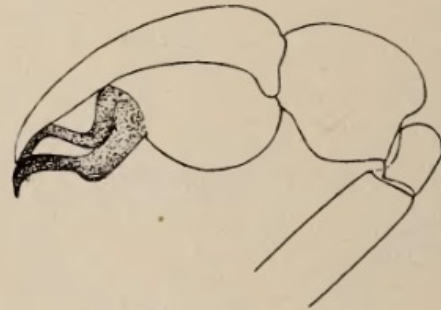


FIG. 4.  
*Scelidocteus berlandi* n. sp. ♂.  
Patte-mâchoire gauche  
vue du côté externe.

<sup>1</sup> Cf. BERLAND 1920, p. 113, fig. 137.

<sup>2</sup> Cf. TULLGREN 1910, pl. 1, fig. 28a.

<sup>3</sup> Cf. TULLGREN 1910, pl. 1, fig. 28 f, g.

rement atténué et arqué. Bulbe arrondi, pourvu de deux processus apicaux arqués, subégaux, presque parallèles <sup>1</sup>.

Longueur totale, 4<sup>mm</sup>,5, longueur du céphalothorax 2, <sup>mm</sup>2.

H a b i t a t : Faradje (2 ♂, 2 ♀, types, I).

Le genre *Scelidocteus* Simon 1907, très voisin des genres *Sarascelis* Simon 1887 et *Boagrius* 1893 <sup>2</sup>, et dont il ne mérite guère d'être séparé, était représenté jusqu'ici en Afrique par trois espèces: *S. pachypus* Simon 1907 (Ogoué), *ochreatus* Simon 1907 (Guinée portugaise) et *baccatus* Simon 1907 (Ile S. Thomé).

### Famille Pholcidae.

#### Genre SMERINGOPUS Simon 1890.

##### 1. *Smeringopus elongatus* (Vinson) 1863.

(Fig. 5.)

*Pholcus elongatus*. VINSON 1863, p. 135, 307, pl. 3, fig. 5.

Espèce cosmopolite, répandue dans toutes les régions tropicales, où elle fréquente l'intérieur des habitations.

J'ai pu comparer les exemplaires de Malela et de Poko à des spécimens déterminés par SIMON.

*S. elongatus* est très voisin de *S. peregrinus* Strand 1906 <sup>3</sup>; le ♂ s'en distingue par la forme des processus apicaux du tarse des pattes-mâchoires qui sont très inégaux, l'antérieur, triangulaire, le postérieur, beaucoup plus long et sétiforme (fig. 5). L'apophyse apicale du bulbe est plus développée et plus atténuée chez *S. elongatus* que chez *S. peregrinus*.



FIG. 5.

*Smeringopus elongatus*  
(Vinson) ♂.

Extrémité du tarse des pattes-mâchoires vue du côté externe.

<sup>1</sup> Le bulbe des ♂ de *Scelidocteus pachypus* et *ochreatus* Simon ne présente qu'un processus.

<sup>2</sup> Les genres *Sarascelis* et *Boagrius* comptent chacun deux formes africaines *Sarascelis chaperi* Simon 1887 (Assinie, Guinée portugaise et espagnole) et *luteipes* Simon 1887 (Ile S. Thomé, Congo), *Boagrius incisus* Tullgren 1910 et *kilimandjari* Berland 1920 (Kilimandjaro).

<sup>3</sup> Cf. TULLGREN 1910, p. 122, pl. 2, fig. 34.

Habitat : Malela (♂♀, VII), Poko (♂♀, VIII).

La liste des *Smeringopus* africains est donnée par BERLAND (1920, p. 130).

Famille **Mimetidae.**

Genre **MIMETUS** Hentz 1832.

1. *Mimetus insidiator* Thorell 1899

(Fig. 6.)

*M. insidiator.* THORELL 1899, p. 29; SIMON 1903<sup>a</sup>, p. 92.

♀: Yeux antérieurs en ligne légèrement recurvée, les médians un peu plus gros que les latéraux, séparés l'un de l'autre par un intervalle égal à leur diamètre et des latéraux par un intervalle d' $\frac{1}{3}$  moins grand. Yeux postérieurs en ligne à peine procurvée, subégaux, les médians séparés l'un de l'autre par un intervalle 3 fois plus

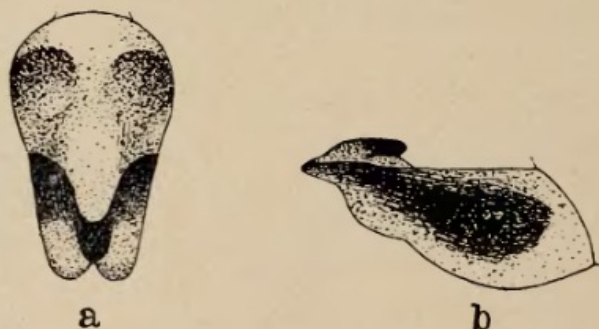


FIG. 6.

*Mimetus insidiator* Thorell ♀.

a = Epigyne, vu par dessous; b = Epigyne, vu de profil.

petit que leur diamètre et des latéraux par un intervalle plus grand que leur diamètre. Yeux médians des deux lignes disposés en trapèze plus large en avant qu'en arrière, aussi large en avant que long, les antérieurs un peu plus gros que les postérieurs. Yeux latéraux subégaux, contigus.

Bandeau égal environ au diamètre des yeux médians antérieurs.

Abdomen plus long (3<sup>mm</sup>,5) que large (2<sup>mm</sup>), fortement atténué en arrière, pourvu de 4 tubercules teintés de carmin, disposés en

trapèze plus étroit en avant, les postérieurs plus développés que les antérieurs.

Epigyne (fig. 6 a) formant un crochet plus long que large, dirigé en arrière, arrondi en avant, atténué en arrière, échancré à son bord postérieur. Vu de profil, il présente une saillie apicale supérieure (fig. 6 b).

Longueur totale, 5<sup>mm</sup>,2; longueur du céphalothorax, 2<sup>mm</sup>,4<sup>1</sup>; largeur du céphalothorax, 1<sup>mm</sup>,5.

Tibia I = 5<sup>mm</sup>.

Habitat : Avakubi (1♀, VIII), Poko (1♀, VIII).

Signalé de l'île S. Thomé, de la Guinée espagnole et du Cameroun.

## 2. *Mimetus fernandi* n. sp.

(Fig. 7.)

♀: Céphalothorax jaune clair, orné d'une bande médiane longitudinale brune, variée de jaune et de brun plus foncé, plus large en avant que le groupe oculaire, irrégulièrement atténuée en arrière; de chaque côté de cette bande, un point brun. Chélicères jaunes, teintées de brun vers l'extrémité. Pièces buccales teintées de brun; sternum, pattes-mâchoires testacés. Pattes testacées, annelées et tachées de brun. Fémurs antérieurs tachés de brun, avec un anneau apical assez large; fémurs postérieurs annelés de brun à l'extrémité. Patellas presque entièrement brunes. Tibias maculés de brun à la base des épines. Abdomen (en mauvais état) grisâtre, varié de noir, ponctué de blanc, orné de 2 taches longitudinales blanches, l'une située entre les tubercules, l'autre plus en arrière.

Céphalothorax ovale, fortement atténué en avant, plus long (1<sup>mm</sup>,7) que large (1<sup>mm</sup>,3)<sup>2</sup>, peu convexe.

Yeux antérieurs en ligne presque droite, les médians proéminents, plus gros que les latéraux, séparés l'un de l'autre par un intervalle égal à leur diamètre et des latéraux par un intervalle trois fois moins grand. Yeux postérieurs en ligne presque droite, subgaux, les médians deux fois plus rapprochés l'un de l'autre que des latéraux, séparés par un intervalle égal à leur rayon. Yeux médians des deux lignes disposés en trapèze plus large en avant qu'en arrière, un peu plus large en avant que long, les antérieurs

<sup>1</sup> 3<sup>mm</sup>,5 chez le type.

<sup>2</sup> Moins allongé que chez *M. insidiator*.

un peu plus gros que les postérieurs. Yeux latéraux subégaux, connés, élevés sur une petite saillie commune.



FIG. 7.

*Mimetus fernandi*  
n. sp. ♀.  
Epigyne.

Bandeau d' $\frac{1}{3}$  plus court que le diamètre des yeux antérieurs.

Pattes longues et grêles, les tibias et protarses antérieurs armés d'épines antérieures, assez longues, séparées par 5 épines sériees courbes, plus petites. Protarses I un peu plus courts que les tibias et arqués.

Abdomen (en mauvais état) un peu plus large (2mm,5) que long (2mm), surmonté de deux tubercules antérieurs, verticaux, arrondis, séparés par une dépression assez forte.

Epigyne (fig. 7) en plaque testacée, aussi large environ que longue, divisée par un septum bas, fortement élargi en arrière, à rebord postérieur procurvé. Le septum est limité de chaque côté par une tache brune allongée.

Longueur totale, 3mm,5; longueur du céphalothorax, 1mm,7.

Tibia I = 3mm,3.

Habitat : Faradje (1♀, type, I).

Espèce voisine de *M. monticola* (Blackwall) 1870<sup>1</sup> décrit de Sicile et signalé d'Egypte et de Syrie, dont l'abdomen est dépourvu de tubercules, le groupe des yeux médians presque carré.

#### Famille Argiopidae.

#### Genre LEUCAUGE White 1841.

##### 1. *Leucauge levanderi* (Kulczynski) 1901.

*Argyropeira Levanderii*. KULCZYNSKI 1901, p. 3, 22, pl. 1, fig. 18, 21, 22, pl. 2, fig. 29.

*Leucauge Levanderii*. TULLGREN 1910, p. 153, pl. 3, fig. 77 à 79.

Répandu en Ethiopie et en Afrique centrale.

Habitat : Faradje (♂♀, I), Medje (♂♀, VI).

<sup>1</sup> Cf. BLACKWALL 1870, p. 401, pl. 8, fig. 6.

*Ctenophora monticola* Bl. est considéré par SIMON (1881<sup>a</sup>, p. 29) comme synonyme de la forme qu'il décrit sous le nom de *Mimetus intersector* et qui serait, d'après CHYZER et KULCZYNSKI (1891-97, Vol. 2, p. 12), synonyme de *M. laevigatus* (Keys.) 1863. L'epigyne de *M. laevigatus* figuré par CHYZER et KULCZYNSKI (1891-97, Vol 2, pl. 1, fig. 1a) est bien différent de celui de *M. monticola* (Bl.) et de *M. fernandi* n. sp.

2. *Leucauge medjensis* n. sp.

(Fig. 8.)

♀: Céphalothorax fauve-olivâtre, teinté de noirâtre, surtout sur les côtés et la région oculaire. Chélicères, pièces buccales, sternum noirâtres. Pattes fauve-olivâtre, annelées de noir comme suit: pattes I et II, deux anneaux (un subbasal, un apical) sur les fémurs, un anneau apical sur les patellas, deux sur les tibias (un subbasal, un apical); pattes III et IV munies d'un anneau apical sur les fémurs et tibias. Abdomen testacé, parsemé de quelques tachettes argentées, varié de noirâtre comme dans notre fig. 8 a, avec les deux taches arrondies antérieures et le tubercule postérieur plus foncés. Région ventrale fauve-olivâtre, variée de noir, avec une bande médiane noire, bordée de blanc.

Yeux antérieurs subégaux, en ligne recurvée (une ligne tangente à la base des latéraux passerait par le centre des médians), les médians deux fois plus rapprochés l'un de l'autre que des latéraux; séparés par un intervalle égal à leur diamètre. Yeux postérieurs subégaux, en ligne recurvée (une ligne tangente à la base des médians passerait par le sommet des latéraux), les médians deux fois plus rapprochés l'un de l'autre que des latéraux, séparés par un intervalle égal à leur diamètre. Yeux médians des deux lignes subégaux et, vus par dessus, disposés en rectangle un peu plus étroit en avant qu'en arrière, un peu plus large en arrière que long.

Bandeau aussi long que le diamètre des yeux médians antérieurs.

Marge antérieure des chélicères armée de deux fortes dents, marge postérieure de quatre dents plus petites.

Fémurs IV munis de deux rangées antérieures de crins incurvés.

Abdomen (fig. 8 a) d' $\frac{1}{3}$  plus long que large, obtusément tronqué en avant, assez brusquement rétréci en arrière et terminé en cône obtus plus ou moins développé et dépassant les filières en arrière.

Epigyne (sous liquide, fig. 8 b), très semblable à celui de *L. deco-*

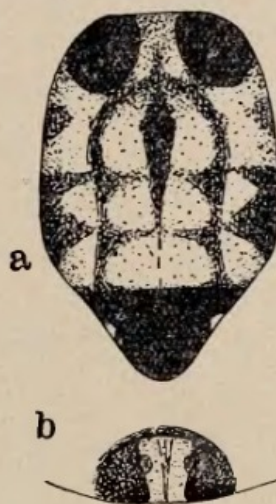


FIG. 8.

*Leucauge medjensis*  
n. sp. ♀.

a = Abdomen.

b = Epigyne (sous  
liquide).

*rata* (Bl.)<sup>1</sup>, creusé d'une fossette transversale, semi-circulaire, deux fois environ plus large que longue, divisée par un septum fauve, légèrement élargi en avant.

Longueur totale, 5<sup>mm</sup>,5 à 6<sup>mm</sup>,5; longueur du céphalothorax, 2<sup>mm</sup>,2. Tibia I = 2<sup>mm</sup>,5.

Habitat : Medje (plusieurs ♀, dont le type, VI).

*L. medjensis* doit être très voisin (? variété) de *L. nigricauda* Simon 1903, de la Guinée espagnole, portugaise et du Congo, dont il diffère entre autres par les yeux médians des deux lignes subégaux, les anneaux des pattes.

#### Genre SINGOTYPA Simon 1894.

##### 1. *Singotypa acanthopus* Simon 1907.

(Fig. 9.)

*S. acanthopus*. SIMON 1907, p. 281.

♀: Région thoracique du céphalothorax bordée de testacé.

Yeux antérieurs en ligne procurvée (une ligne tangente au sommet des latéraux passerait par la base des médians), les médians un peu plus gros que les latéraux, plus de quatre fois plus rapprochés l'un de l'autre que des latéraux. Yeux médians des deux lignes disposés en trapèze plus large en avant que long, les antérieurs plus gros que les postérieurs, ces derniers séparés par un intervalle égal environ à leur rayon. Yeux latéraux des deux lignes subégaux, séparés par un intervalle égal environ à leur rayon.



FIG. 9.

*Singotypa*  
*acanthopus*  
Simon ♀.  
Epigyne.

Bandeau à peine plus court que le diamètre des yeux médians antérieurs.

Tibias I armés au bord inférieur de trois épines antérieures apicales et de six épines postérieures.

Abdomen plus de deux fois plus long (8<sup>mm</sup>,5) que large (3<sup>mm</sup>,5).

Filières situées à égale distance environ du pli épigastrique et de l'extrémité postérieure de l'abdomen.

<sup>1</sup> Cf. DE LESSERT 1915, p. 22, pl. 1, fig. 14.

Le corps de l'épigyne présente de chaque côté du crochet une fossette arrondie (fig. 9).

Longueur totale, 11<sup>mm</sup>,5; longueur du céphalothorax, 4<sup>mm</sup>,2; largeur du céphalothorax, 2<sup>mm</sup>,7.

Tibia I = 2<sup>mm</sup>,5.

H a b i t a t : Poko (1 ♀, VIII).

Le type, décrit de l'île Fernando Poo, est de taille un peu plus petite que notre exemplaire. *S. acanthopus* est le seul représentant du genre en Afrique.

### Genre NEPHILA Leach 1815.

#### 1. *Nephila (Poecilonephila) constricta* Karsch 1879.

*N. constricta*. KARSCH 1879<sup>a</sup>, p. 834, pl. 11, fig. 4.

*N. lucasi*. SIMON 1887, p. 270 et AUCTORUM.

(?) *N. baculigera*. THORELL 1899, p. 36.

*N. (Poecilonephila) constricta*. DAHL 1912, p. 55.

Forme caractéristique de la région forestière de l'Afrique tropicale.

H a b i t a t : Avakubi (♀, 1)<sup>1</sup>, Niangara (♀, XI), Poko (♀, VIII).

#### 2. *Nephila (Chondronephila) turneri* Blackwall 1833.

*N. femoralis*. LUCAS 1858, p. 414, pl. 12, fig. 4 et AUCTORUM.

*N. femoralis* et *femoralis carbonaria*. SIMON 1903<sup>a</sup>, p. 83.

*N. (Chondronephila) turneri*. DAHL 1912, p. 62, 79.

Répendu du Cameroun au Congo et jusqu'au pied du Kilimandjaro.

H a b i t a t : Akenge (♀, X), Bafwasende (♀, X), Boma (♀, VI), Lukolela (♀, VII), Medje (♀, V à VII), Niangara (♀, XI), Poko (juv. VIII), Stanleyville (♀, VIII).

<sup>1</sup> L'étiquette porte la mention suivante: « Spider in whose web was caught a Paradise Flycatcher ».



3. *Nephila (Dasynephila) fenestrata venusta* Blackwall 1865.

*Epeira pilipes*. LUCAS 1858, p. 416, pl. 13, fig. 7; SIMON 1907, p. 282  
et AUCTORUM.

*N. (Dasynephila) fenestrata venusta*. DAHL 1912, p. 66, 79.

Répandu dans toute l'Afrique tropicale.

H a b i t a t : Akenge (♀, X), Leopoldville (♀, VII), Medje (♀, VI), Niangara (♀, XI).

4. *Nephila (Lionephila) senegalensis keyserlingi* Blackwall 1865.

*N. hymenaea*. GERSTÄCKER 1873, p. 497, pl. 18, fig. 11.

*L. (Lionephila) senegalensis keyserlingi*. DAHL 1912, p. 71.

Afrique orientale.

H a b i t a t : Garamba (♀, VII).

## Genre NEPHILENGYS L. Koch 1872.

1. *Nephilengys cruentata* (Fabricius) 1793.

*Nephilengys cruentata cruentata*. DAHL 1912, p. 77, 79.

Espèce répandue dans presque toutes les régions tropicales du monde (SIMON).

H a b i t a t : Faradje (♀, XI), Lukolela (♀, XI), Niangara (♀, XI).

## Genre METARGYOPE F. O. P. Cambridge 1903.

1. *Metargyope trifasciata* (Forskål) 1775.

*Argyope aurelia*. AUDOUIN 1825, p. 122; 1827, p. 331, pl. 2, fig. 5.

*Metargyope trifasciata*. F.O.P. CAMBRIDGE 1897-1905, p. 451, pl. 43, fig. 2, 3; TULLGREN 1910, p. 156, pl. 4, fig. 93.

La ♀ (longueur totale, 12<sup>mm</sup>,5) se rapporte à la variété *deserticola* décrite par SIMON (1906, p. 1162) de Gondokoro.

*M. trifasciata* est répandu dans toutes les régions chaudes du monde.

H a b i t a t : Faradje (♂♀, I).

Le genre (ou sous-genre) *Metargyope* comprend encore trois espèces africaines: *aurocincta* (Pocock) 1898 (Afr. or.), *bruennichi* (Scop.) (1772) (N. de l'Afrique, Madère, Açores), *elegans* (Thorell) 1859 (Cafreterie).

Genre ARGYOPE Audouin 1825.

1. *Argyope suavissima* Gerstäcker 1873 [?]

(Fig 10 a.)

*A. suavissima*. GERSTÄCKER 1873, p. 495, pl. 18, fig. 10; TULLGREN 1910, p. 156, pl. 4, fig. 91.

L'épigyne (fig. 10 a) de notre seul exemplaire est assez voisin de celui d'*A. suavissima* figuré par TULLGREN, qui donne également (1910, fig. 92) une figure de l'épigyne d'*A. nigrovittata* d'après le type de THORELL.

Chez notre exemplaire, la fossette de l'épigyne, profonde, est d' $\frac{1}{3}$  plus large que longue, le septum deux fois environ plus long que large en arrière et trois fois moins large que la fossette.

♀: Longueur totale, 31<sup>mm</sup>; longueur du céphalothorax, 8<sup>mm</sup>,5.

Habitat: Akenge (1♀, IX).

Décrit de l'Afrique orientale et du Kilimandjaro.

Le groupe d'*A. nigrovittata* Thorell 1859 comprend encore plusieurs formes (*A. coquereli* Vinson 1863, *nigripes* Simon 1890, *sector* (Forsk.) 1775)<sup>1</sup>, dont les synonymies ne paraissent pas encore bien établies.

*A. clarki* Blackwall 1865<sup>2</sup> (= *lordi* Cambridge 1870, *fissiloba* L. Koch 1875, non SIMON 1889) diffère nettement d'*A. nigrovittata* par la forme de son épigyne. *A. obscuripes* Strand 1906 est très voisin ou synonyme d'*A. clarki*.

D'après SIMON (1892-1903, Vol. 1, p. 768), *A. lobata* (Pallas) 1772, répandu dans une grande partie de l'Afrique, est remplacé dans la région du Cap et au Transvaal par *A. clathrata* C.-L. Koch 1839 (= *australis* (Walek.) 1841 et *laeta* Thorell 1859), qui en est sans doute une variété, dont la carène de l'épigyne est tronquée en arrière au lieu d'être obtuse.

<sup>1</sup> Cf. BERLAND 1922, p. 57, pl. A<sup>3</sup>, fig. 1 et 2.

<sup>2</sup> Cf. POCOCK 1903a, p. 188, pl. 14, fig. 3.

2. *Argyope cuspidata* Thorell 1859.

(Fig. 10 b.)

*A. cuspidata*. THORELL 1859, p. 300; 1868 et 1910, p. 32.*A. flavipalpis*. BRITO CAPELLO 1868, p. 83, pl. 2, fig. 2.*A. Pechuelii*. KARSCH 1879, p. 340.*A. pechueli* et var. *preussi*. STRAND 1906, p. 53.(?) *A. flavipalpis*. TULLGREN 1910, p. 156.

L'épigyne de nos exemplaires (fig. 10 b)<sup>1</sup> correspond aux descriptions de THORELL et de STRAND (*loc. cit.*). Les pattes sont tantôt

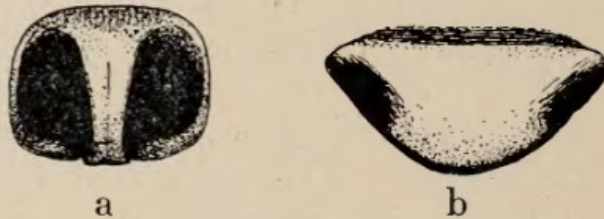


FIG. 10.

a = *Argyope suavissima* Gerst. ♀. Epigyne.b = *Argyope cuspidata* Thorell ♀. Epigyne.

annelées de noir, tantôt entièrement noires. *A. cuspidata* doit être une espèce bien distincte d'*A. flavipalpis*, dont STRAND (1908<sup>b</sup>, p. 358 et 1915, p. 61) décrit l'épigyne.

♀: Longueur totale, 13<sup>mm</sup> à 19<sup>mm</sup><sup>2</sup>; longueur du céphalothorax, 6<sup>mm</sup> à 7<sup>mm</sup>.

Habitat: Medje (♀, VI), Niangara (♀, XI), Stanleyville (♀, VIII).

<sup>1</sup> Chez *A. cuspidata*, la forme de l'épigyne varie individuellement; la plaque est généralement deux fois plus large que longue, mais parfois presque trois fois; vue par dessus, elle paraît semi-circulaire avec le bord antérieur presque droit; lorsqu'elle est un peu soulevée et, vue par dessous, elle paraît triangulaire. Les angles antérieurs sont découpés chez un exemplaire. La région ventrale est blanche, avec une large bande médiane noire, profondément échancrée de chaque côté, vers le milieu (Cf. BRITO CAPELLO 1868, pl. 2, fig. 2a).

<sup>2</sup> La longueur du corps est de 25<sup>mm</sup> chez le type.

Genre *GEA* C.-L. Koch 1843.1. *Gea transverso-vittata* Tullgren 1910.

*G. transverso-vittata*. TULLGREN 1910, p. 157, pl. 4, fig. 94.

Espèce distincte par la bande transversale brune qui coupe le céphalothorax à la hauteur de l'intervalle des pattes I et II. Chez quelques exemplaires, les fémurs et les tibias sont nettement annelés de brun. L'abdomen présente, dans la moitié antérieure, quatre lignes transversales, dont la première, la seconde et la quatrième sont fines et presque droites, la troisième est plus large et ondulée. La moitié postérieure est ornée d'une tache trapézoïdale plus ou moins nette, à bords découpés. Région ventrale noirâtre, ponctuée de testacé, ornée de deux bandes parallèles blanches, suivies en arrière de deux points blancs, situés de chaque côté en avant des filières.

Les yeux médians antérieurs sont d' $1\frac{1}{3}$  environ plus écartés l'un de l'autre que des latéraux.

Longueur totale, 5<sup>mm</sup>,5 à 7<sup>mm</sup>; longueur du céphalothorax, 2<sup>mm</sup>,7 à 3<sup>mm</sup>.

H a b i t a t : Faradje (♀, I), Poko (♀, VIII).

Le genre *Gea* est représenté en Afrique par quatre espèces: *G. africana* Simon 1895 (Congo), *G. infuscata* Tullgren 1910 (Afr. or), *G. nilotica* Simon 1906 (Gondokoro), *G. transverso-vittata* Tullgren 1910 (Kilimandjaro, Congo).

Genre *CYRTOPHORA* Simon 1864.1. *Cyrtophora citricola* (Forskål) 1775.

*Epeira emarginata*. LUCAS 1858, p. 418, pl. 12, fig. 5.

*C. citricola*. SIMON 1892-1903, Vol. 1, p. 770, fig. 845; TULLGREN 1910, p. 158, pl. 4, fig. 96.

Espèce répandue dans la région méditerranéenne, une grande partie de l'Afrique et de l'Asie.

H a b i t a t : Faradje (♀, I), Garamba (♀, III), Medje (♀, VI).

2. *Cyrtophora gabonensis* (Lucas) 1858.

*Epeira gabonensis*. LUCAS 1858, p. 420, pl. 12, fig. 6.

*Epeira angolensis*. BRITO CAPELLO 1868, p. 79, pl. 2, fig. 4.

*Epeira chinchozensis*. KARSCH 1879, p. 333.

*Cyrtophora angolensis*. POCKOCK 1899, p. 853.

*Cyrtophora gabonensis*. SIMON 1907, p. 286; STRAND 1913, p. 367.

Signalé de l'île Fernando Poo, de l'Angola, du Gabon, Sierra Leone, Cameroun, Congo, Lac Albert.

Longueur totale, 18<sup>mm</sup> à 24<sup>mm</sup>; longueur du céphalothorax, 8<sup>mm</sup>,5 à 9<sup>mm</sup>,7.

H a b i t a t : Avakubi (♀, IX), Medje (♀, VI), Niangara (♀, XI), Stanleyville (♀, VIII), Vankerckhovenville (♀, IV).

Le genre *Cyrtophora* est encore représenté en Afrique par les espèces suivantes: *C. larinioides* Simon 1895 (Congo français), *C. gemmosa* Thorell 1899 (= *margaritata* Pocock 1899) (Cameroun, Congo français), *C. petersi* Karsch 1878 (Mozambique).

## Genre LARINIA Simon 1874.

1. *Larinia tibelloides* n. sp.

(Fig. 11.)

♀: Céphalothorax jaune, coupé d'une ligne longitudinale médiane noire, renflée en avant de la strie thoracique. Yeux situés sur des taches noires. Chélicères, pièces buccales jaunes. Sternum jaune, parfois rembruni sur les bords. Pattes jaunes, ornées de points noirs. Abdomen blanchâtre, réticulé de gris, orné d'une bande médiane blanche souvent peu distincte et de deux séries longitudinales de points noirs, petits, subégaux; parfois quatre taches plus grosses sont disposées en rectangle. Région ventrale jaune, coupée d'une bande médiane assez large, noire, presque entièrement occupée en avant par une tache blanche. Filières noirâtres.

Céphalothorax d' $\frac{1}{3}$  environ plus long (3<sup>mm</sup>,3) que large (2<sup>mm</sup>), avec la région céphalique plane, la région thoracique creusée d'un sillon longitudinal médian.

Yeux antérieurs en ligne presque droite, les médians d' $\frac{1}{2}$  environ

plus gros que les latéraux, un peu plus écartés l'un de l'autre que des latéraux, séparés par un intervalle un peu plus grand que leur diamètre. Yeux postérieurs en ligne recurvée (une ligne tangente au bord antérieur des latéraux passerait par le centre des médians), les médians subconnivents, un peu plus gros que les latéraux, séparés de ceux-ci par un intervalle plus de deux fois plus grand que leur diamètre. Yeux médians des deux lignes disposés en trapèze un peu plus large en avant que long et presque deux fois plus large en avant qu'en arrière, les antérieurs d' $\frac{1}{3}$  plus gros que les postérieurs.

Bandeau deux fois plus court que le diamètre des yeux médians antérieurs.

Abdomen fusiforme, trois fois environ plus long que large, son extrémité antérieure conique, subaiguë, son extrémité postérieure conique, obtuse, non plissée, dépassant les filières. Région caudale de même longueur environ que le groupe des filières.

Epigyne (fig. 11) en plaque deux fois plus large que longue, avec le bord antérieur régulièrement arqué (recurvé), creusée d'une dépression divisée par un crochet assez large et linguiforme, dépassant à peine le bord postérieur.

Longueur totale, 7<sup>mm</sup> à 9<sup>mm</sup>; longueur du céphalothorax, 2<sup>mm</sup>,7 à 3<sup>mm</sup>,3.

H a b i t a t : Faradje, plusieurs ♀, dont le type, I).

Sans doute voisin de *L. albotaeniata* brièvement décrit par SIMON (1906<sup>a</sup>, p. 1164).

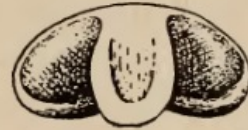


FIG. 11.

*Larinia tibelloides*  
n. sp. ♀.  
Epigyne.

## 2. *Larinia hewitti* n. sp.

(Fig. 12.)

♀: Céphalothorax jaune-testacé, orné d'une ligne longitudinale noirâtre indistincte. Chélicères testacées. Sternum testacé, teinté de noirâtre sur les bords. Pattes et pattes-machaires testacées, concolores, revêtues de pubescence blanche. Abdomen blanc-testacé, finement ponctué de brun, orné d'une étroite bande longitudinale médiane blanche, coupée elle-même d'une bande brune; région

caudale fortement rembrunie; région ventrale blanc-testacé, divisée par une large bande noirâtre.

Céphalothorax très allongé, presque deux fois ( $4^{\text{mm}}$ ) plus long que large ( $2^{\text{mm}},2$ ), déprimé, plan en dessus; région thoracique creusée d'un sillon longitudinal médian.

Yeux antérieurs en ligne presque droite, les médians deux fois environ plus gros que les latéraux, à peine plus rapprochés l'un de l'autre que des latéraux, séparés par un intervalle un peu plus grand que leur diamètre. Yeux postérieurs subégaux, en ligne recurvée (une ligne tangente au bord antérieur des latéraux passerait par la base des médians), les médians subconnivents, séparés des latéraux par un intervalle plus de trois fois plus grand que leur diamètre. Yeux médians des deux lignes disposés en trapèze un peu plus large en avant que long et beaucoup plus large en avant qu'en arrière, les antérieurs d' $\frac{1}{3}$  plus gros que les postérieurs.

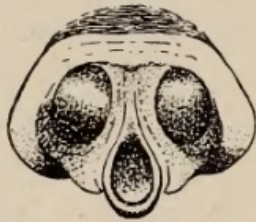


FIG. 12.

*Larinia hewitti* n. sp. ♀.  
Epigyne.

Bandeau deux fois plus court que le diamètre des yeux médians antérieurs.

Abdomen fusiforme, trois fois environ plus long que large, les deux extrémités coniques, subaiguës, l'extrémité postérieure dépassant les filières. Région caudale plissée, deux fois et demi plus longue que le groupe des filières.

Epigyne (fig. 12) formant une plaque subtrapezoidale à angles arrondis, plus étroite en avant qu'en arrière, plus large en arrière que longue. Cette plaque est creusée de deux fossettes ovales, séparées par un crochet dilaté en arrière en forme de cuiller et dépassant un peu le bord de l'épigyne.

Longueur totale,  $12^{\text{mm}},5$ ; longueur du céphalothorax,  $4^{\text{mm}}$ .

Patella + tibia I =  $7^{\text{mm}}$ .

H a b i t a t : Faradje (1♀, type, I).

*L. hewitti* est très voisin de *L. acuticauda* Simon 1906, dont il diffère par le trapèze des yeux médians plus large en avant que long, la forme de l'épigyne; *L. hewitti* doit être également étroitement apparenté à *L. longissima* Simon 1881, mais chez cette espèce le céphalothorax est convexe, la taille plus petite.

3. *Larinia trifida* Tullgren 1910.

(Fig. 13.)

*L. trifida*. TULLGREN 1910, p. 161, pl. 4, fig. 104.

Le ♂, seul, était connu.

♀: Céphalothorax fauve, teinté de noirâtre, surtout vers les bords, orné d'une ligne marginale noire, mais sans ligne médiane longitudinale. Chélicères, pièces buccales, sternum fauves, variés de noir. Pattes-mâchoires fauves, ponctuées de noir. Pattes fauves,

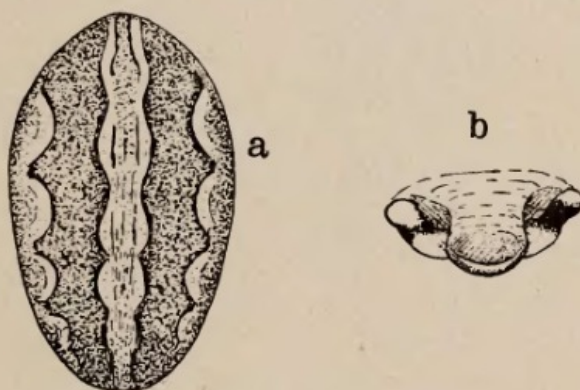


FIG. 13.

*Larinia trifida* Tullgren ♀.

a = Abdomen; b = Epigyne.

ponctuées et peu distinctement annelées de noir; un étroit anneau noir à l'extrémité des tibias et protarses. Abdomen (fig. 13 a) testacé, criblé de points bruns serrés, orné d'un folium à bords régulièrement festonnés, liseré de noir, bordé extérieurement de blanc. Ce folium est coupé d'une bande médiane assez étroite, blanche, variée de brun, à bords sinueux. Région ventrale testacée, variée de noir, coupée d'une large bande noire, liserée de testacé. Filières noires.

Céphalothorax d' $\frac{1}{3}$  plus long (2<sup>mm</sup>) que large (1<sup>mm</sup>,5), avec la région céphalique presque plane, légèrement inclinée en avant, la région thoracique creusée d'un sillon longitudinal médian.

Yeux antérieurs disposés en ligne droite, les médians d' $\frac{1}{3}$  environ plus gros que les latéraux, un peu plus écartés l'un de l'autre que des latéraux, séparés par un intervalle à peine plus grand que leur diamètre. Yeux postérieurs subégaux, disposés en ligne recurvée (une ligne tangente au bord antérieur des latéraux passerait par



le centre des médians), les médians séparés l'un de l'autre par un intervalle égal à leur rayon et des latéraux par un intervalle deux fois plus grand que leur diamètre. Yeux médians des deux lignes disposés en trapèze beaucoup plus large en avant que long, et plus large en avant qu'en arrière, les antérieurs un peu plus gros que les postérieurs.

Bandeau d' $\frac{1}{3}$  environ plus court que le diamètre des yeux médians antérieurs.

Abdomen (fig. 13 a) ovale, d' $\frac{1}{3}$  environ plus long que large; filières subapicales.

Epigyne (fig. 13 b) formant une plaque indistincte, presque deux fois plus large que longue, divisée par un crochet large et plissé dépassant un peu le bord postérieur, arrondi à l'extrémité; de chaque côté du crochet, le corps présente un rebord oblique et et légèrement émarginé au bord postérieur.

Longueur totale, 5<sup>mm</sup>.; longueur du céphalothorax, 2<sup>mm</sup>.

Patella + tibia I = 3<sup>mm</sup>.

♂: Livrée comme chez la ♀, avec le dessin abdominal encore plus net.

Pattes-mâchoires correspondant exactement aux fig. 104 a b et c de TULLGREN, présentant une apophyse médiane trifide avec les deux branches internes arquées, parallèles, plus longues et plus grêles que l'externe, qui est dentiforme.

Hanches I mutiques.

Tibias II armés sur les bords antérieurs de trois ou quatre épines.

Longueur totale, 4<sup>mm</sup>.; longueur du céphalothorax, 2<sup>mm</sup>, 2.

Tibia + patella I = 3<sup>mm</sup>, 7.

H a b i t a t : Avakubi (♂♀, VIII).

*L. trifida* est décrit du Kilimandjaro; il doit être assez voisin de *L. dufouri* Simon de la région méditerranéenne et de l'Algérie<sup>1</sup>.

#### 4. *Larinia simillima* Lessert 1915.

*L. simillima*. De LESSERT 1915, p. 28, pl. 2, fig. 27, 28, 29.

Décrit de l'île Bussiru (Lac Victoria); très voisin de *L. griseovariegata* Tullgren 1910.

H a b i t a t : Faradje (♂, I).

<sup>1</sup> Cf. SIMON 1929, p. 692, 762, fig. 1070 bis et 1071 bis.

5. *Larinia faradjensis* n. sp.

(Fig. 14.)

♂: Céphalothorax jaune-testacé, orné d'une tache noirâtre assez large à la base de la région céphalique. Chélicères testacés. Pièces buccales testacées, tachetées de noirâtre. Sternum testacé, marqué de chaque côté de trois tachettes marginales noirâtres. Pattes

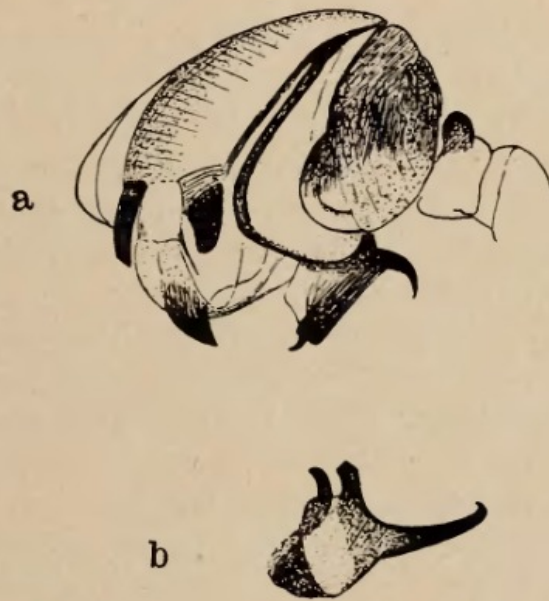


FIG. 14.

*Larinia faradjensis* n. sp. ♂.

a = Patte-mâchoire gauche vue du côté externe.

b = Apophyse médiane du bulbe vue par dessous et un peu par derrière.

jaunes, tachetées et annelées de noirâtre; une tache apicale sur les fémurs et patellas et un large anneau à l'extrémité des protarses et des tarses. Abdomen blanchâtre, réticulé de gris et orné d'un folium gris, éclairci au centre, à bords latéraux festonnés et liserés de noir. Région ventrale blanc-testacé, ornée de 2 lignes noirâtres parallèles et d'une tache transversale noirâtre en avant des filières.

Céphalothorax ovale, d' $\frac{1}{4}$  environ plus long (2<sup>mm</sup>,2) que large (1<sup>mm</sup>,7). Région céphalique plane et un peu inclinée en avant; région thoracique creusée d'un sillon longitudinal.

Yeux antérieurs, vus par devant, disposés en ligne droite, les médians d' $\frac{1}{3}$  environ plus gros que les latéraux, quatre fois environ

plus écartés l'un de l'autre que des latéraux, séparés par un intervalle égal environ à leur diamètre. Yeux postérieurs en ligne à peine recurvée, subégaux, les médians subconnivents, séparés des latéraux par un intervalle plus grand que leur diamètre (mais non deux fois). Yeux médians des deux lignes disposés en trapèze beaucoup plus large en avant qu'en arrière et plus large en avant que long, les antérieurs d' $\frac{1}{3}$  plus gros que les postérieurs.

· Bandeau deux fois plus court que le diamètre des yeux médians antérieurs.

Pattes-mâchoires (fig. 14 a) testacées, avec le bulbe en partie brun-rouge. Apophyse médiane (fig. 14 b) testacée, présentant trois processus noirs: les deux antérieurs dirigés en avant, courts, parallèles subégaux, l'externe, dirigé en dehors, beaucoup plus long que les antérieurs, recourbé en crochet à l'extrémité et aigu.

Pattes longues; hanches I mutiques; tibias I armés au bord antérieur de sept longues épines couchées.

Abdomen ovale, d' $\frac{1}{3}$  plus long que large, hérissé de crins. Filières subapicales.

Longueur totale, 4<sup>mm</sup>,9; longueur du céphalothorax, 2<sup>mm</sup>,2.

Patella + tibia I = 3<sup>mm</sup>,5.

H a b i t a t : Faradje (1 ♂, type, I).

*L. faradjensis* diffère des espèces les mieux caractérisées du genre par ses yeux médians antérieurs beaucoup plus écartés l'un de l'autre que des latéraux.

Le genre *Larinia* (rattaché au genre *Araneus* dans SIMON 1929) est actuellement représenté en Afrique par 21 espèces:

*L. acuticauda* Simon 1906 (Khor Attar), *albotaeniata* Simon 1906 (Tunisie et Arabie mér.), (?) *assimilis* Tullgren 1910 (Méroü), *bifida* Tullgren 1910 (Kilimandjaro), *chloreis* (Audouin) 1825 (Tripolitaine, bassin du Nil et du Congo)<sup>1</sup>, *decens* (Blackwall) 1866 (presque toute l'Afrique tropicale, Iles Séchelles), *dufourii* Simon 1874 (Algérie), *fasciata* Thorell 1899 (Cameroun, Sierra Leone), *faradjensis* n. sp. (Congo), *griseovariegata* Tullgren 1910 (Kilimandjaro),

<sup>1</sup> Très voisin de *L. lineata* (Luc.); en diffère, d'après SIMON (1906a, p. 1163), par le céphalothorax jaune-testacé pâle, sans ligne médiane noire, la région ventrale ornée d'une très large bande blanche, finement liserée de noir (étroite et largement bordée de noir chez *lineata*), l'abdomen souvent marqué de deux séries de points noirs en dessus, les pattes concolores (caractère que présentent également certains exemplaires de *L. lineata*, d'après SIMON 1929, p. 691). Les organes génitaux externes doivent être très semblables chez les deux espèces.

*hewitti* n. sp. (Congo), *incerta* Tullgren 1910 (Kilimandjaro)<sup>1</sup>, *lineata* (Lucas) 1846 (Région méditerranéenne, Nord de l'Afrique), *longissima* Simon 1881 (Zanzibar), *mitis* Pavesi 1897 (Ethiopie), *punctipedana* Strand 1913 (Lac Kivou), *pura* Simon 1907 (Guinée port.), (?) *quinquepunctata* Tullgren 1910 (Kilimandjaro), *simillima* Lessert 1915 (Afr. or., Congo), *tibelloides* n. sp. (Congo), *trifida* Tullgren 1910 (Kilimandjaro, Congo).

Genre ARANEUS Clerck 1757.

1. *Araneus striatus* (Bösenberg et Lenz) 1894 [?].

(Fig. 15 et 16.)

(?) *Epeira striata*. BÖSENBERG et LENZ 1894, p. 43, pl. 2, fig. 24, 25.  
*Aranea striata*. STRAND 1907<sup>a</sup>, p. 635; TULLGREN 1910, p. 163, pl. 4, fig. 109 a-d.

♀: Céphalothorax et pattes fauves, avec les fémurs plus foncés. Sternum fauve, rembruni vers le milieu. Abdomen fauve, orné de taches arrondies, blanches, en avant.

Yeux antérieurs subégaux, en ligne à peine recurvée, les médians deux fois plus rapprochés l'un de l'autre que des latéraux, séparés par un intervalle un peu plus grand que leur diamètre. Yeux postérieurs subégaux, en ligne recurvée, les médians dix fois environ plus rapprochés l'un de l'autre que des latéraux, séparés par un intervalle égal environ à leur rayon. Yeux médians des deux lignes disposés en trapèze beaucoup plus large en avant qu'en arrière et aussi large en arrière que long, les antérieurs d' $\frac{1}{4}$  plus gros que les postérieurs.

Bandeau égal environ au diamètre des yeux médians antérieurs.

Corps de l'épigyne (fig. 15 a) formant une plaque plus large que longue, mais de forme un peu variable, avec les angles latéraux subaigus ou arrondis. Le corps est creusé d'une dépression atténuée en arrière, cordiforme, divisée par un crochet longitudinal à bords presque parallèles<sup>2</sup>, dont l'extrémité cordiforme, membraneuse, est recourbée en bas et dépasse le bord postérieur du corps.

<sup>1</sup> Voisin de *L. chloreis* et *lineata*.

<sup>2</sup> Le crochet est nettement atténué en arrière chez *A. cyrtoscapus* et *streptoceros*. Cf. Pocock 1898, pl. 8, fig. 2 et 1898<sup>a</sup>, pl. 13, fig. 2.

Vu de profil, ce crochet est plissé et replié en S.

Longueur totale, 15<sup>mm</sup>; longueur du céphalothorax, 7<sup>mm</sup>.

♂: Coloration comme chez la ♀, mais les pattes sont tachées et annelées de brun, le céphalothorax présente une bande médiane brune et l'abdomen est orné en avant de deux lignes procurvées brunes et en arrière de deux séries de quatre taches brunes.

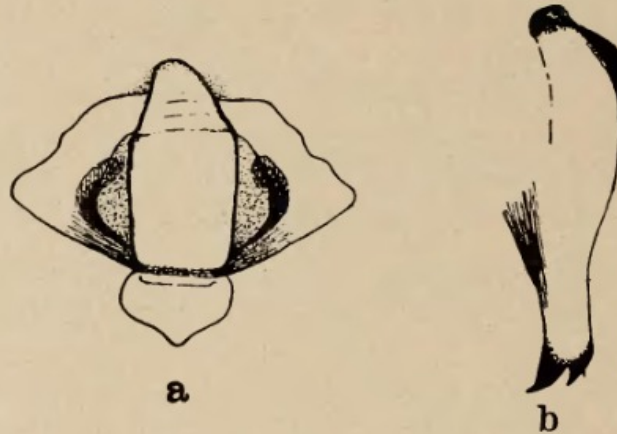


FIG. 15.

*Araneus striatus* (Bösenberg et Lenz).

a = ♀. Epigyne; b = ♂. Apophyse médiane du bulbe.

Pattes-mâchoires du même type que chez *A. cyrtoscapus*, *streptoceros*, et *haplophyllus*<sup>1</sup>. Bulbe pourvu d'une grande apophyse médiane comprimée et trifurquée à l'extrémité postérieure (inférieure), avec la dent interne plus grande que la médiane; dent externe très petite, spiniforme (fig. 15 b). Apophyse médiane recourbée à l'extrémité antérieure en pointe triangulaire et présentant, près de cette pointe, sur le bord externe, un renflement qui paraît manquer chez les espèces (ou sous-espèces) voisines. Apophyse interne (détachée, fig. 16) dilatée en avant et divisée en trois branches, dont l'antérieure est arquée, atténuée en pointe spiniforme et les deux autres sont obtuses et recouvrent le stylus.

Tibia II renflé à son bord antérieur, qui porte deux rangs longitudinaux de 6-7 robustes épines noires.

Longueur totale, 10<sup>mm</sup>,5 à 15<sup>mm</sup>; longueur du céphalothorax, 5<sup>mm</sup>,5 à 7<sup>mm</sup>.

Habitat: Faradje (♂♀, I).

<sup>1</sup> Cf. Pocock 1898, pl. 8, fig. 2; 1898a, pl. 13, fig. 2; 1903a, fig. texte.

*A. striatus*, signalé d'Ethiopie, de l'Afrique centrale et de Mozambique, est le type d'un groupe qui comprend les espèces ou sous-espèces suivantes (dans l'ordre chronologique des descriptions):

*A. mossambicanus* (Pavesi) 1881 (Mozambique), *A. suedicola* (Simon) 1890 et subsp. *pardalis* Simon 1907 (Arabie mér., Ethiopie, Nil Blanc), *A. randiae* Strand 1917<sup>1</sup> (Mozambique), *A. cyrtoscapus* Pocock 1898 (Natal), *A. streptoceros* Pocock 1898 (Nyasaland, Ethiopie), *A. tyloscapus* Pocock 1899 (Guinée esp., Ile S. Thomé), *A. hoplophallus* Pocock 1899 (? ♂ de *suedicola*) (Socotra, Somalie), *A. confusionis*, *manicola*, *darolicola*, *paracymbifer* (Strand) 1906 (Ethiopie), *A.*



FIG. 16.

*Araneus striatus*  
(Bösenberg et Lenz) ♂.  
Apophyse interne du bulbe  
(détachée).

*uncivulva* (Strand) 1907 (Madagascar), *A. kalaharensis* Simon 1910 (Bechuanaland).

*A. cyrtoscapus* que j'avais cité de l'Ouganda (1915) se rattache à la forme que je désigne maintenant sous le nom d'*A. striatus*.

## 2. *Araneus neufvilleorum* n. sp.

(Fig. 17 et 18.)

♀: Céphalothorax fauve-rougeâtre. Chélicères, pièces buccales, pattes-mâchoires, pattes fauve-testacé. Abdomen fauve, orné d'un folium plus foncé, indistinct, garni de crins noirs serrés; région ventrale grisâtre, ornée d'une tache blanche. Chez un exemplaire, la région céphalique est noirâtre, les pattes sont fauves, avec l'extrémité des fémurs et les autres articles rayés ou annelés de noir.

Région céphalique du céphalothorax, vue de profil, presque plane, inclinée en avant.

Yeux antérieurs subégaux, en ligne procurvée (une ligne tangente au sommet des latéraux passerait par la base des médians), les

<sup>1</sup> STRAND 1917, p. 71, donne à *A. similis* (Bösenberg et Lenz) 1894, préoccupé, le nom d'*A. randiae*.

médians deux fois plus rapprochés l'un de l'autre que des latéraux, séparés par un intervalle deux fois environ plus grand que leur diamètre. Yeux postérieurs en ligne recurvée, les médians plus de quatre fois plus rapprochés l'un de l'autre que des latéraux, séparés par un intervalle égal environ à leur diamètre. Yeux médians des deux lignes disposés en trapèze beaucoup plus large en avant qu'en arrière, aussi large en arrière que long, les antérieurs d' $\frac{1}{3}$  plus gros que les postérieurs.

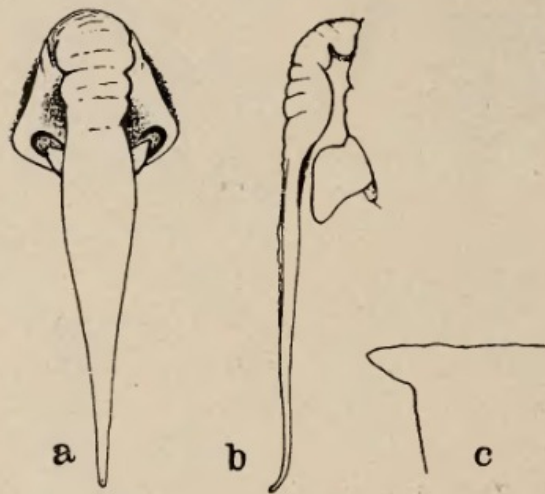


FIG. 17.

*Araneus neufvilleorum* n. sp. ♀.

a = Epigyne vu par dessus; b = Epigyne vu de profil.  
c = Saillie abdominale vue de profil.

Bandeau égal environ au diamètre des yeux médians postérieurs.

Abdomen déprimé, presque aussi long que large en avant, triangulaire, avec le bord antérieur recurvé, les angles latéraux antérieurs obtus, l'extrémité postérieure prolongée en petite saillie conique, très visible de profil (fig. 17 c).

Corps de l'épigyne (fig. 17 a) aussi long environ que large, atténué et arrondi en avant, orné en arrière de deux dépressions obliques, séparées par une pièce triangulaire, presque entièrement cachée par le crochet. Ce dernier est deux fois et demi plus long que le corps, plissé transversalement, renflé vers le  $\frac{1}{3}$  basal, très atténué en arrière. La pièce médiane postérieure du corps est, vue de profil, dirigée obliquement en arrière avec les angles obtus (fig. 17 b).

Longueur totale, 11<sup>mm</sup>; longueur du céphalothorax, 4<sup>mm</sup>,5.

♂: Céphalothorax fauve, avec la base de la région céphalique noire; pattes fauves, indistinctement annelées de noir.

Abdomen présentant un folium mal défini, limité de chaque côté par une ligne noire sinueuse.

Bulbe des pattes-mâchoires (fig. 18 a) pourvu d'une longue apophyse médiane testacée, noire, obtusément tronquée et creusée d'une dépression interne en avant, brusquement terminée en

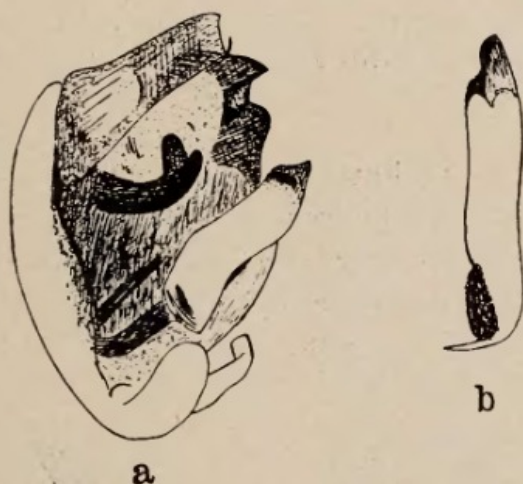


FIG. 18.

*Araneus neufoilleorum* n. sp. ♂.

a = Bulbe de la patte-mâchoire vu par dessous.

b = Apophyse médiane du bulbe.

arrière en pointe spiniforme recourbée du côté interne. La pointe postérieure est précédée d'une région interne noire, couverte de denticules (fig. 18 b). Apophyse interne divisée en deux branches dont l'antérieure est parallèle à l'apophyse médiane et munie d'un petit processus spiniforme antérieur, la postérieure est arquée et nettement bifurquée.

Hanches I munies au bord antérieur d'un denticule incurvé. Tibias II normaux, pourvus de 6-6 épines antérieures, dont les trois apicales inférieures plus robustes que les autres.

Longueur totale, 7<sup>mm</sup>,5; longueur du céphalothorax, 3<sup>mm</sup>,7.

H a b i t a t : Avakubi (♂♀, types, VIII), Medje (♂, VI).

*A. neufoilleorum* est étroitement allié aux formes décrites par F.O.P. CAMBRIDGE de l'Amérique centrale sous le nom générique



d'*Eriophora*. Il s'en distingue par certains détails dans la forme de l'épigyne et des pattes-mâchoires (Cf. CAMBRIDGE 1897-1905, pl. 43, 44). Ce groupe d'*Araneus* ne comptait pas jusqu'ici de représentant en Afrique.

### 3. *Araneus rufipalpis* (Lucas) 1858.

(Fig. 19.)

*Epeira rufipalpis*. LUCAS 1858, p. 422.

*Epeira semiannulata*. SIMON 1884, p. 14, pl. 1, fig. 7 et 8.

*Araneus rufipalpis*. STRAND 1908<sup>b</sup>, p. 287; TULLGREN 1910, p. 163, pl. 4, fig. 107 a, b.

♀: Le crochet de l'épigyne est environ deux fois plus long que large à la base, de forme légèrement variable, plus ou moins atténué en arrière que dans notre fig. 19 a, un peu plus long que le corps de l'épigyne; vu par dessous et de profil, il se présente comme dans les fig. 107 a et b de TULLGREN.

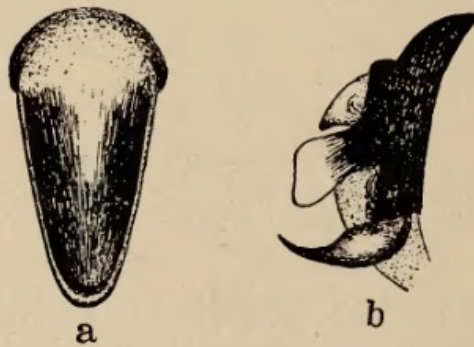


FIG. 19.

*Araneus rufipalpis* (Lucas).

a = ♀. Epigyne; b = ♂. Extrémité du bulbe vue du côté externe.

Longueur totale, 11 à 14<sup>mm</sup>; longueur du céphalothorax, 6<sup>mm</sup>.

♂: Alors que chez la ♀ les pattes antérieures sont fauves (sauf une ligne supérieure noirâtre sur les protarses), chez le ♂ les fémurs I et II sont brun foncé, les patellas et tibias sont annelés de brun, les protarses et tarses fauves, les protarses ornés d'une ligne longitudinale supérieure noirâtre comme chez la ♀.

Céphalothorax fauve-clair, orné de deux bandes submarginales incurvées et d'une tache médiane longitudinale brun-rouge.

Apophyse apicale inférieure du bulbe légèrement variable, obliquement tronquée à l'extrémité, avec les angles arrondis (fig. 19 b).

Longueur totale, 8<sup>mm</sup>,5; longueur du céphalothorax, 5<sup>mm</sup>.

H a b i t a t : Faradje (♂♀, I), Garamba (♀, VII), Medje (♂♀, VI), Niangara (♂♀, XI), Vankerekhövenville (♀, IV.).

Répandu dans toute l'Afrique tropicale et australe.

#### 4. *Araneus sanguipes* Thorell 1899.

(Fig. 20.)

*A. sanguipes*. THORELL 1899, p. 48.

*A. haematocnemis*. POCKOCK 1899, p. 850, pl. 56, fig. 8<sup>1</sup>; STRAND 1913, p. 380.

♀: Livrée variable; l'abdomen présente deux types:

1<sup>o</sup> Testacé, varié de fauve, avec une tache lancéolée antérieure brune, suivie en arrière d'un folium brun distinct.

2<sup>o</sup> Brun-noir, orné d'une tache médiane antérieure blanc-jaune. Pattes fauves (non rouges, peut-être décolorées dans l'alcool), avec les fémurs rembrunis, les autres articles annelés de brun-noir.

Épigyne (fig. 20 a) différant de celui d'*A. rufipalpis* par le crochet plus de deux fois plus long que large. Vu de profil, le corps présente, comme dans la fig. 8 c de Pockock, deux tubercules dont le postérieur le plus saillant<sup>2</sup>. Vu par dessous, (fig. 20 b), le corps est creusé à son extrémité antérieure et le tubercule postérieur (médian) est légèrement bilobé.

Longueur totale, 16<sup>mm</sup> à 20<sup>mm</sup>; longueur du céphalothorax, 7<sup>mm</sup> à 8<sup>mm</sup>,5.

♂: Le céphalothorax est généralement fauve, orné de deux larges bandes submarginales brun-rouge, l'abdomen est variable comme

<sup>1</sup> Synonymie donnée par SIMON 1903a, p. 88.

<sup>2</sup> Chez la forme voisine, *A. pachanus* (Cf. Pockock 1898a, p. 447, pl. 13, fig. 9), les tubercules du corps de l'épigyne paraissent subgéraux.

chez la ♀. Diffère d'*A. rufipalpis* par les protarses antérieurs non rayés de noir en dessus et par la forme des apophyses du bulbe.

Apophyse apicale supérieure du bulbe conique, plus longuement atténuée que chez *rufipalpis*. Apophyse apicale inférieure en forme de tête d'oiseau, avec l'angle apical supérieur largement arrondi, l'inférieur aigu (fig. 20 c)<sup>1</sup>.

Longueur totale, 9 à 10<sup>mm</sup>; longueur du céphalothorax, 5<sup>mm</sup>,5

Habitat: Avakubi (♂ VIII), Faradje (♀, I), Malela (♂♀, VIII), Medje (♂ ♀, VI), Niangara (♀, XI).

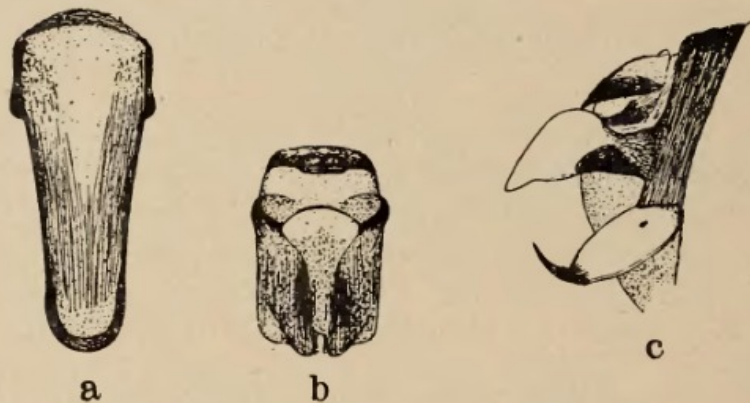


FIG. 20.

*Araneus sanguipes* (Thorell).

a = ♀. Epigyne vu par dessus; b = ♀. Epigyne vu par dessous.  
c = ♂. Extrémité du bulbe vue du côté externe.

*A. sanguipes* est signalé du Cameroun, de la Guinée espagnole des lacs Kivou et Albert-Edouard et du Rouvenzori.

*Araneus rufipalpis*, *sanguipes*, et les nombreuses formes africaines voisines, forment un groupe caractérisé par le crochet de l'épigyne soudé au corps et prolongeant ce dernier à angle presque droit. Le ♂ se distingue par les tibias II pourvus au bord antérieur de nombreuses spinules serrées, irrégulièrement disposées.

Dans ce groupe, le bulbe des pattes-mâchoires présente trois apophyses principales, dont la médiane, assez semblable d'une espèce à l'autre, est en forme de corne et munie d'une denticule

<sup>1</sup> A en juger par la figure 6 de KARSCH 1879a, l'*Epeira penicillipes* de cet auteur pourrait bien être synonyme d'*A. sanguipes*.

à la base. L'extrémité visible de l'apophyse apicale supérieure est subconique, peu caractéristique; c'est surtout la forme de l'apophyse apicale inférieure qui permet de distinguer le mieux les espèces, bien qu'elle soit elle-même légèrement variable<sup>1</sup>.

5. *Araneus cereolellus* (Strand) 1907 [?].

(Fig. 21.)

(?) *Aranea cereolella*. STRAND 1907, p. 732; 1907-08, p. 54.

(?) *Aranea cereola*. THORELL 1899, p. 56.

*Aranea cereolella*. TULLGREN 1910, p. 163, pl. 4, fig. 110 a-b.

Espèce remarquable par la convexité de son céphalothorax.

♀: Céphalothorax fauve, avec la région céphalique rembrunie, couverte de poils espacés, blancs. Chélicères brun-rouge. Pattes fauves, avec, chez quelques exemplaires, les fémurs des pattes antérieures et l'extrémité des tibias noirs. Abdomen crème ou jaune-verdâtre (sans doute vert à l'état vivant), avec le bord antérieur noir, la région ventrale noirâtre, ornée de quatre taches blanches, dont les antérieures un peu effacées.

Yeux antérieurs, vus par devant, disposés en ligne droite, les médians un peu plus gros que les latéraux, deux fois plus rapprochés l'un de l'autre que des latéraux, séparés par un intervalle égal à leur diamètre<sup>2</sup>. Yeux médians des deux lignes, vus par dessus, disposés en trapèze plus large en avant que long, les antérieurs un peu plus gros que les postérieurs. Yeux latéraux des deux lignes subcontigus, les antérieurs un peu plus gros que les postérieurs.

Bandeau deux fois environ plus court que le diamètre des yeux médians antérieurs.

Epigyne (Cf. fig. 110 b de TULLGREN 1910) en fossette elliptique transverse, deux fois environ plus longue que large, avec le rebord postérieur plus large que l'antérieur, divisée par un crochet naissant

<sup>1</sup> Un groupe voisin est formé par *A. potteri* Simon 1901 (Cf. DE LESSERT 1915, p. 31, pl. 2, fig. 48, 49, 56 à 58), qui se distingue du précédent par les tibias II du ♂ munis seulement de quelques épines inférieures et latérales et par l'apophyse médiane du bulbe obtusément terminée, mais présentant sur son bord antérieur (près de l'extrémité) une petite pointe noire, arquée.

<sup>2</sup> Chez de grosses femelles, les yeux médians antérieurs sont trois fois environ plus rapprochés l'un de l'autre que des latéraux; chez les ♂, les yeux antérieurs sont subéquidistants ou les médians d'1/3 plus rapprochés l'un de l'autre que des latéraux.

au bord antérieur, dirigé en arrière, à bord presque parallèles, obtus, recourbé en bas à l'extrémité<sup>1</sup>. Le fond de la fossette présente, de chaque côté de la base du crochet, un réceptacle séminal noir. Vu par dessous (fig. 21 a), le corps de l'épigyne comprend deux lobes réniformes réunis sur la ligne médiane en forme

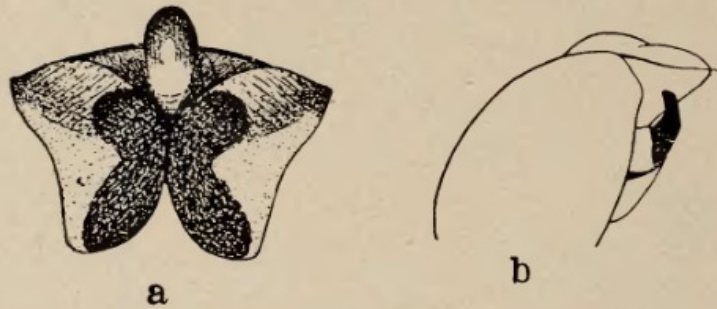


FIG. 21.

*Araneus cereolellus* (Strand).

a = ♀. Epigyne vu par dessous; b = ♂. Extrémités du tarse et du bulbe de la patte-mâchoire gauche vues du côté externe.

d'ailes de papillon. Le trapèze formé par ces deux lobes est d' $\frac{1}{3}$  plus large en avant qu'en arrière.

Longueur totale, 6<sup>mm</sup> à 10<sup>mm</sup>; longueur du céphalothorax, 3<sup>mm</sup> à 4<sup>mm</sup>,5.

♂: Céphalothorax à peine convexe, fauve concolore, ou teinté de brun sur la région céphalique. Pattes fauves, concolores.

Hanches I munies au bord antérieur d'un denticule incurvé.

Tibias II normaux, présentant quatre épines de chaque côté en dessous.

Pattes-mâchoires (fig. 21 b). Tarse subovale. Bulbe présentant une lamelle apicale (conducteur) dépassant le tarse en avant, obliquement tronquée, avec l'angle supérieur arrondi, l'inférieur subtriangulaire. Stylus enroulé à la base, puis dirigé en dehors, dépassant légèrement l'angle postérieur du conducteur. Apophyse médiane légèrement coudée, atténuée dans sa moitié apicale, obliquement et obtusément tronquée.

Longueur totale, 6<sup>mm</sup> à 7<sup>mm</sup>,5; longueur du céphalothorax, 3<sup>mm</sup>,5 à 3<sup>mm</sup>,7.

<sup>1</sup> L'extrémité du crochet est parfois un peu plus large que dans notre fig. 21 a.

Habitat: Nombreux exemplaires des deux sexes de Avakubi (VIII), Faradje (I), Malela (VII), Medje (VIII), Poko (VIII), Stanleyville (II).

Les exemplaires que nous mentionnons ici sous le nom de *A. cereolellus* correspondent exactement à ceux dont TULLGREN (1910) figure l'épigyne. Ils sont probablement synonymes d'*A. cereolellus* Strand, très voisins d'*A. cereolus* cité par THORELL (1899, p. 56) et d'*A. strupifer* Simon<sup>1</sup>.

6. *Araneus cereolellus* var. *setaceola* Strand 1913 [?].

(Fig. 22.)

*Aranea cereolella* var. *setaceola*. STRAND 1913, p. 373.

♀: Diffère d'*A. cereolellus* par sa livrée, la région céphalique, moins convexe, de petites différences dans la forme de l'épigyne, la taille plus petite.

Céphalothorax et sternum fauves, teintés de noir. Pattes fauves, avec l'extrémité des fémurs I et II brun-noir, les patellas, tibias,



FIG. 22.

*A. cereolellus* var. *setaceola* Strand ♀.

a = Epigyne vu par dessus; b = Epigyne vu par dessous.

protarses et tarses ornés d'un anneau apical brun-noir, l'anneau des protarses très étroit, celui des tarses assez large. Abdomen blanc, varié de noir: tantôt une tache antérieure noire en  $\Omega$  suivie en arrière de quelques lignes procurvées, tantôt un folium noir sur fond blanc, avec deux bandes marginales noires, s'étendant sur les flancs (le folium est toujours incomplet chez le ♂).

<sup>1</sup> Cf. *Epeira strupifera* SIMON 1885, p. 368. D'après SIMON, *A. eresifrons*. POCOCK 1898, p. 509, pl. 41, fig. 3 serait synonyme de *A. strupifer*.

Yeux comme chez *A. cereolellus*, avec les médians antérieurs à peine plus rapprochés l'un de l'autre que des latéraux (parfois même à peine plus écartés l'un de l'autre que des latéraux).

Epigyne (fig. 22 a), comme chez *A. cereolellus*, mais à rebords plus épais. Crochet plus large, renflé à l'extrémité. Vus par dessous, les angles antérieurs externes des lobes sont arrondis (fig. 22 b).

Longueur totale, 4 à 5<sup>mm</sup>,5; longueur du céphalothorax, 2<sup>mm</sup> à 2<sup>mm</sup>,5.

♂: Yeux médians antérieurs un peu plus écartés l'un de l'autre que des latéraux.

Pattes-mâchoires semblables à celles d'*A. cereolellus*, mais avec l'apophyse médiane droite, un peu plus large, tronquée à l'extrémité, avec l'angle externe arrondi, l'interne aigu.

Longueur totale, 4<sup>mm</sup>,2 à 5<sup>mm</sup>,5; longueur du céphalothorax, 2<sup>mm</sup>,2 à 3<sup>mm</sup>,3.

H a b i t a t : Avakubi (♂ ♀, VIII), Bengamisa (♂ ♀, IX), Faradje (♂, I), Medje (♀, VIII), Stanleyville (♂, II).

*A. cereolellus* var. *setaceola* est cité par STRAND du lac Albert Edouard et du pied du Rouvenzori.

On peut rattacher au groupe d'*A. cereolellus* les formes africaines suivantes:

*A. cereolus* et *strupifer* (Simon) 1885 (Afr. centr. et austr.), *A. apicalis*, *decoratus* et *luteolus* (Thorell) 1899 (Cameroun), *A. locuples* (Butler) 1879 (Madagascar), *A. principium* Simon 1907 (Ile Principe).

### 7. *Araneus bucheti* n. sp.

(Fig. 23, 24 et 25.)

♀: Céphalothorax, chélicères, pièces buccales, sternum, pattes-mâchoires, pattes fauve clair. Abdomen blanc-verdâtre en dessus; bord antérieur, région inférieure des flancs et région ventrale noirâtres.

Vu de profil, le céphalothorax est plan et un peu incliné en avant.

Yeux antérieurs, vus par devant, disposés en ligne presque droite (à peine procurvée), les médians d' $\frac{1}{3}$  plus gros que les latéraux, deux fois plus écartés l'un de l'autre que des latéraux, séparés par un intervalle égal environ à leur diamètre. Yeux médians et bandeau comme chez *A. cereolellus*.

Epigyne (fig. 23 a) en plaque subhexagonale, un peu plus longue que large, divisée par un crochet naissant au bord antérieur, plissé,

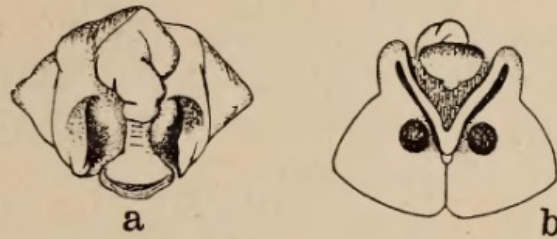


FIG. 23.

*Araneus bucheti* n. sp. ♀.

a = Epigyne vu par dessus; b = Epigyne vu par dessous.

dilaté, et creusé en cuiller à son extrémité postérieure. Vu par dessous (fig. 23 b), le corps de l'épigyne est formé de deux lobes soudés en arrière, brusquement atténués et divergents en avant, séparés par une échancrure triangulaire, remplie en partie par l'extrémité du crochet.

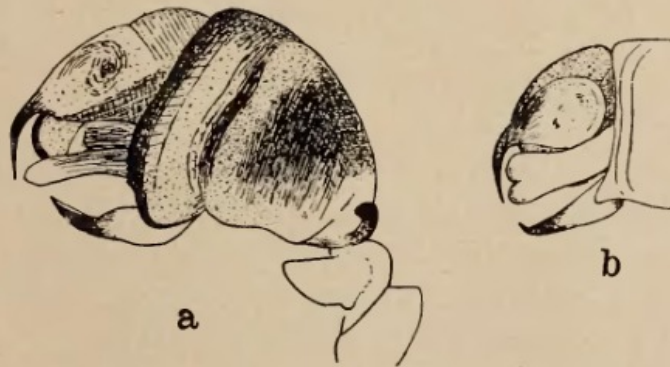


FIG. 24.

a = *A. bucheti* ♂. Patte-mâchoire gauche vue du côté externe.

b = *A. bucheti* var. *avakubiensis* ♂. Extrémité du bulbe vue du côté externe.

Abdomen arrondi, aussi large environ que long, avec le bord antérieur légèrement anguleux.

Longueur totale, 5<sup>mm</sup>; longueur du céphalothorax, 2<sup>mm</sup>,3.

♂: Extrémité des fémurs et des tibias rembrunie, tibias I brun-rougeâtre.



Pattes-mâchoires (fig. 24 a). Tarse allongé, à bords presque parallèles, arrondi aux deux extrémités. Bulbe présentant trois apophyses apicales: deux externes et une interne. L'externe supérieure (stylus) terminée en pointe noire,



FIG. 25.

*Araneus bucheti* var.  
*flexuosa* n. var. ♀.

Epigyne.

grêle, recourbée en bas, l'externe inférieure testacée, digitiforme, dirigée en avant, l'interne noire, assez large, en forme de bec d'oiseau, surtout visible du côté interne. Apophyse médiane régulièrement arquée et atténuée en avant, aiguë. Bord antérieur du lobe externe légèrement denticulé.

Hanches I munis au bord antérieur d'un denticule incurvé.

Tibias II légèrement arqués à la base, munis de quelques épines latérales inférieures, dont quatre basales antérieures serrées et robustes.

Abdomen hérissé de crins.

Longueur totale, 3<sup>mm</sup>,5 à 4<sup>mm</sup>; longueur du céphalothorax, 2<sup>mm</sup>.

H a b i t a t : Avakubi (♂♀, VIII)<sup>1</sup>, Malela (♂, VII), Medje (♂♀, I), Poko (♂♀ VIII).

a) var. *flexuosa* n. var.

♀: Epigyne (fig. 25) différant du type par la plaque relativement un peu plus large que longue, le crochet quatre fois coudé et dépassant un peu en arrière le bord postérieur du corps de l'épigyne<sup>2</sup>. Vu par dessous, l'épigyne est de même forme que chez le type.

H a b i t a t : Avakubi (♀, VIII), Poko (♀, VIII).

b) var. *avakubiensis* n. var.

♂: Bulbe (fig. 24 b) différant de celui du type par l'apophyse apicale externe inférieure bilobée à l'extrémité, l'apophyse apicale interne spiniforme, arquée.

H a b i t a t : Avakubi (2 ♂, VIII).

<sup>1</sup> Dans des nids d'Hyménoptères.

<sup>2</sup> L'épigyne de la var. *flexuosa* rappelle celui d'*A. sturmi* var. *o-notata* (Thorell) 1875 d'Algérie, mais, chez cette variété les pattes sont annelées de noirâtre, l'abdomen présente des dessins noirâtres, les yeux médians sont disposés en groupe rectangulaire.

8. *Araneus stanleyi* n. sp.

(Fig. 26 et 27.)

♀: Céphalothorax fauve-rougeâtre, avec la région céphalique éclaircie, ornée à sa base d'une tache en V blanc-testacé. Chélicères, pièces buccales fauves. Sternum fauve, orné d'une tache médiane

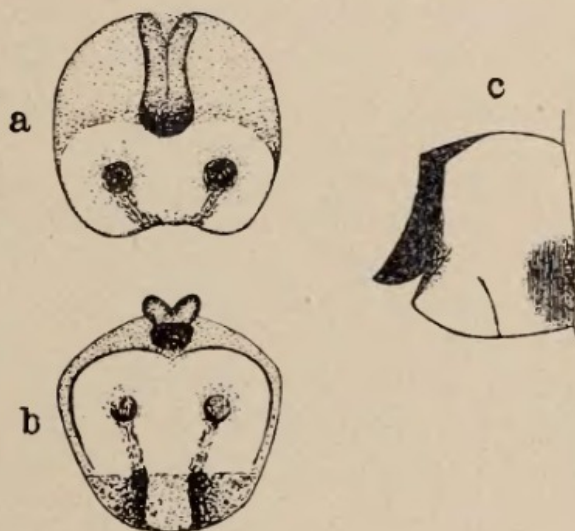


FIG. 26.

*Araneus stanleyi* n. sp. ♀.

a = Epigyne vu par dessus; b = Epigyne vu par dessous.  
c = Epigyne vu de profil.

blanche. Pattes-mâchoires testacées, avec les tarses rembrunis. Pattes fauve-rougeâtre, ornées d'anneaux brun-rouge variables, parfois effacés: généralement deux sur les fémurs (surtout visibles par dessous), un apical (très mince) sur les patellas, trois sur les pro-tarses; les tarses sont bruns, sauf à la base. Abdomen blanc-testacé, varié de brun, avec, en arrière, des traces plus ou moins nettes d'un folium brun. Région ventrale noire, avec deux taches blanches en avant des filières.

Pubescence du corps et des pattes blanche.

Céphalothorax plan en dessus.

Yeux antérieurs, vus par devant, disposés en ligne à peine procurvée (une ligne tangente au sommet des latéraux passerait par le centre des médians), les médians d' $\frac{1}{3}$  plus gros que les latéraux, d' $\frac{1}{5}$  environ plus rapprochés l'un de l'autre que des latéraux,

séparés par un intervalle un peu plus petit que leur diamètre. Yeux postérieurs subégaux, en ligne à peine recurvée (une ligne tangente au bord antérieur des latéraux passerait par le centre des médians), les médians trois fois plus rapprochés l'un de l'autre



FIG. 27.  
*Araneus stanleyi*  
n. sp. ♂.  
Extrémité du bulbe  
vue du côté externe.

que des latéraux<sup>1</sup>, séparés par un intervalle égal à leur diamètre. Yeux médians des deux lignes, vus par dessus, disposés en trapèze plus large en avant qu'en arrière et plus large que long, les antérieurs plus gros que les postérieurs. Yeux latéraux des deux lignes subégaux, subcontigus.

Bandeau deux fois environ plus court que le diamètre des yeux médians antérieurs.

Marge postérieure des chélicères munie de trois dents, marge antérieure de quatre dents.

Abdomen un peu plus large en avant que long, dilaté en avant avec les angles distincts, très obtus, le bord antérieur recurvé.

Corps de l'épigyne (fig. 26 a, b) subarrondi, testacé, finement liseré de brun, présentant une région antérieure horizontale, semicirculaire, divisée par un crochet longitudinal brun rouge, bifurqué en avant, avec les deux extrémités obtuses. Région postérieure testacée, verticale, ornée de deux tachettes noires arrondies, écartées, prolongées en arrière par deux traits noirâtres un peu convergents. Vu de profil (fig. 26 c), le crochet paraît soudé au corps, arqué, terminé en arrière en pointe subaiguë.

Longueur totale, 5mm,5 à 6mm,5; longueur du céphalothorax 2mm,7 à 3mm.

♂: Coloration comme chez la ♀, avec les anneaux bruns des pattes ainsi que le folium postérieur de l'abdomen généralement effacés.

Pattes-mâchoires fauves. Tarse à bords parallèles, obliquement tronqué à l'extrémité. Bulbe (fig. 27) présentant une apophyse médiane assez petite, recourbée en crochet et à l'extrémité deux processus, dont le postérieur est noir, tronqué et légèrement denté au bord postérieur. Processus antérieur testacé, digitiforme.

Hanches I inermes. Tibias II normaux, munis en dessous, de chaque côté, de 4-5 épines.

<sup>1</sup> Deux fois chez le ♂.

Longueur totale 3<sup>mm</sup>,8 à 5<sup>mm</sup>; longueur du céphalothorax, 2<sup>mm</sup> à 2<sup>mm</sup>,5.

Habitat : Avakubi (♂♀, dont les types, VIII), Stanleyville (♀, II).

De tous les *Araneus* africains, c'est d'*A. raptus* (Thorell), du Cameroun <sup>1</sup> qu'*A. stanleyi* se rapproche le plus, mais chez *A. raptus* l'abdomen est un peu plus long que large, les tibias II du ♂ présentant 8 à 10 épines en dessous; il est, en outre, difficile de se représenter exactement sans figures la forme de l'épigyne et des pattes-mâchoires d'*A. raptus*.

9. *Araneus rhinurus* Pocock 1899.

(Fig. 28 a, et 29.)

*A. rhinurus*. Pocock 1899, p. 852, pl. 56, fig. 9.

♀: Céphalothorax, chélicères, pattes-mâchoires, pièces buccales, sternum fauves. Pattes fauves, avec l'extrémité des articles parfois rembrunie. Abdomen (fig. 28 a) gris testacé, orné en arrière

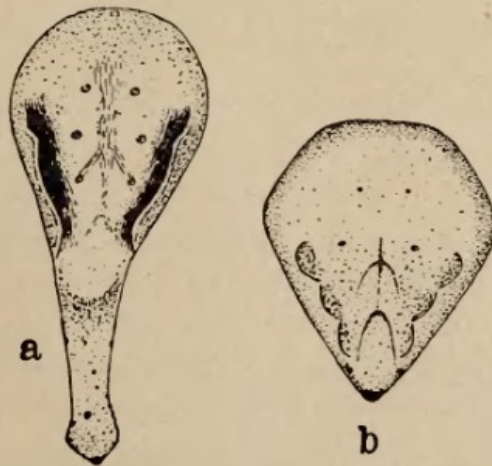


FIG. 28.

a = *A. rhinurus* ♀. Abdomen; b = *A. turbinatus* ♀. Abdomen.

d'un folium à bords noirâtres, sinueux et soulignés de blanc. Extrémité de la région caudale parsemée de taches noires irrégulièrement disposées, dont la postérieure la plus grosse, située sur une saillie.

<sup>1</sup> Cf. THORELL 1899, p. 51.

Région ventrale ornée de deux lignes parallèles blanchâtres terminées chacune par une tachette très blanche située de chaque côté en avant des filières.

Yeux antérieurs en ligne presque droite, les médians un peu plus gros que les latéraux, deux fois plus rapprochés l'un de l'autre que

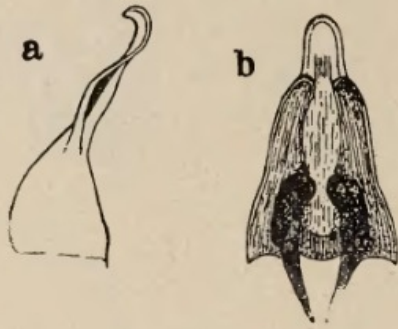


FIG. 29.

*A. rhinurus* Poc. ♀.

a = Epigyne de profil;  
b = Epigyne vu par dessous.

des latéraux, séparés par un intervalle un peu plus grand que leur diamètre. Yeux latéraux des deux lignes subconnivents, les postérieurs un peu plus petits que les antérieurs. Yeux postérieurs en ligne à peine recurvée, les médians un peu plus gros que les latéraux, plus rapprochés l'un de l'autre que des latéraux, séparés par un intervalle plus grand que leur diamètre. Groupe des yeux médians, vu par dessus, à peine plus large en arrière

qu'en avant et plus large que long, les antérieurs un peu plus gros que les postérieurs. Bandeau égal environ au diamètre des yeux médians antérieurs.

Pattes revêtues de crins serrés et d'épines peu nombreuses.

Tibia I > céphalothorax.

Abdomen (fig. 28 a) ovale, prolongé au delà des filières en appendice caudiforme un peu renflé (parfois plissé) à l'extrémité et garni de crins noirs. Vu de profil, l'appendice caudiforme est plus long que l'abdomen (de longueur et de courbure un peu variables)<sup>1</sup>.

Crochet de l'épigyne soudé au corps, le tout ayant la forme d'une cloche, presque deux fois plus longue que large à la base. Base de l'épigyne ornée en dessous de deux traits noirs arqués effilés en arrière (fig. 29 b). Vu de profil (fig. 29 a), le crochet est recourbé à l'extrémité (un peu plus que dans la fig. 9 a de Pocock).

Longueur totale, 7 à 10<sup>mm</sup>; longueur du céphalothorax, 2<sup>mm</sup>,2 à 2<sup>mm</sup>,5.

H a b i t a t : Avakubi (♀, VII), Medje (♀, VI), Poko (♀, VIII), Stanleyville (♀, II).

<sup>1</sup> Peut-être mobile comme chez les *Arachnoura*.

*A. rhinurus* a été décrit en 1899, sur un seul exemplaire ♀, de Benito River (Guin. port.). Il n'avait pas été retrouvé depuis cette époque et le ♂ est encore inconnu.

10. *Araneus turbinatus* (Thorell) 1899.

(Fig. 28 b.)

*Aranea turbinata*. THORELL 1899, p. 54.

♀: Abdomen (fig. 28 b) blanc ou gris-testacé, orné en arrière d'un folium brun, effacé (marqué chez un exemplaire de deux taches noires, latérales, obliques). Région ventrale noirâtre; deux lignes blanches parallèles entre le pli épigastrique et les filières.

Yeux comme chez *A. rhinurus*, avec les yeux médians antérieurs un peu plus rapprochés (mais non deux fois) l'un de l'autre que des latéraux. Yeux médians disposés en rectangle plus large que long.

Abdomen plus long que large en avant, rétréci dès le  $\frac{1}{3}$  antérieur, triangulaire, dépassant les filières en arrière, terminé en petite saillie arrondie, noire. Vu de profil, l'abdomen est en forme de cône subaigu.

L'épigyne est de même forme que chez *A. rhinurus* (à peine plus large à la base), ce qui permettrait de supposer qu'*A. turbinatus* est une sous-espèce d'*A. rhinurus*.

Longueur totale, 5<sup>mm</sup> à 6<sup>mm</sup>,5; longueur du céphalothorax, 1<sup>mm</sup>,8 à 2<sup>mm</sup>,2.

H a b i t a t : Avakubi, Poko (♀, VIII), Medje (♀, VI).

Nos exemplaires diffèrent du type de THORELL par leurs pattes fauves, concolores.

*A. turbinatus* était connu du Caméroun et de l'Ogoué.

11. *Araneus napiformis* (Thorell) 1899.

*Aranea napiformis*. THORELL 1899, p. 55; TULLGREN 1910, p. 167 pl. 4, fig. 119 a-d.

Nos exemplaires diffèrent d'*A. turbinatus* par leur abdomen plus large que long, l'épigyne plus court, les pattes nettement annelées. Région ventrale noirâtre, ornée de deux taches blanches en avant des filières.

♀: Longueur totale, 3<sup>mm</sup>,5 à 4<sup>mm</sup>,5; longueur du céphalothorax 1<sup>mm</sup>,7.

Habitat: Avakubi (♀, VIII).

Décrit du Caméroun et retrouvé au Kilimandjaro. Très voisin d'*A. phlyctogona* et *catospilotus* Simon 1907 de l'Afrique occidentale, qui ne sont, sans doute, que des variétés d'*A. napiformis*.

12. *Araneus (Singa) lawrencei* n. sp.

(Fig. 30.)

♀: Céphalothorax, chélicères, pièces buccales, sternum brun foncé. Pattes-mâchoires brun foncé, éclaircies vers la base, avec les fémurs jaunes. Pattes brun foncé, avec les fémurs III et IV jaunes. Abdomen brun-noir, orné, vers le milieu de la longueur, de deux traits blancs, parallèles. Région ventrale brun-noir, concolore. Filières brun-noir.

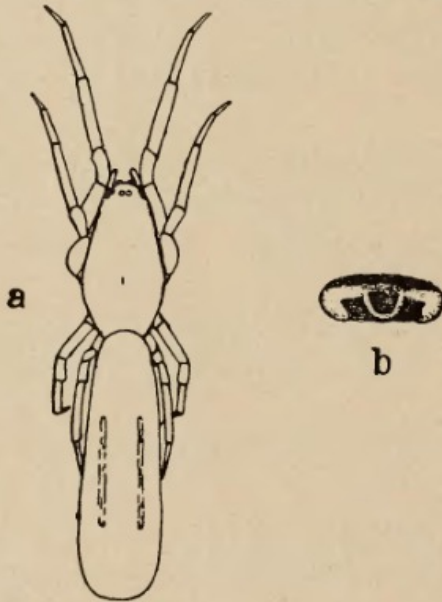


FIG. 30.

*Araneus lawrencei* n. sp. ♀.

a = Corps vu par dessus.

b = Epigyne (sous liquide).

Céphalothorax (fig. 30 a) presque deux fois plus long que large, lisse et brillant, finement rebordé; région céphalique légèrement convexe et inclinée en avant.

Yeux antérieurs en ligne à peine recurvée, les médians un peu plus gros que les latéraux, deux fois plus écartés l'un de l'autre que des latéraux, séparés par un intervalle un peu plus petit que leur diamètre. Yeux postérieurs subégaux, disposés en ligne recurvée (une ligne tangente au bord postérieur des médians passerait par

le bord antérieur des latéraux), les médians subcontigus, séparés des latéraux par un intervalle plus grand que leur diamètre. Yeux médians des deux lignes disposés en trapèze beaucoup plus large en avant qu'en arrière, plus large en avant que long, les antérieurs un peu plus gros que les postérieurs.

Bandeau incliné en arrière, très réduit.

Marge inférieure des chélicères munie de deux dents subégales.

Abdomen cylindrique, arrondi aux deux extrémités, à peine atténué en avant, trois fois environ plus long que large (fig. 30 a).

Filières situées au milieu de la région ventrale.

Epigyne (fig. 30 b) en plaque transversale indistincte, deux fois et demi plus large que longue, pourvue au milieu de son bord postérieur d'un crochet court, rebordé, en forme de U, et de chaque côté d'un tubercule incurvé.

Longueur totale, 6<sup>mm</sup> à 7<sup>mm</sup>; longueur du céphalothorax, 2<sup>mm</sup>,5 à 2<sup>mm</sup>7.

H a b i t a t : Faradje (3 ♀, dont les types, et ♂ subad., I).

*A. lawrencei* diffère des *A. (Singa) lucina* (Aud.) et *semiater* (L. Koch) du Nord de l'Afrique (Cf. SIMON 1929, p. 700, 701, fig. 1092, 1095, 1096, 1097) par l'allongement de son corps, qui lui donne le faciès des *Singotypa* Simon 1894.

#### Genre GASTERACANTHA Sundevall 1833.

##### 1. *Gasteracantha (Isoxya) testudinaria* Simon 1901.

(?) *G. rogersi*. CAMBRIDGE 1879, p. 292, pl. 27, fig. 23.

*G. (Isoxya) testudinaria*. DAHL 1914, p. 255.

Ethiopie, Afrique centrale, Kilimandjaro.

Par leur coloration et leur taille, nos exemplaires correspondent à la variété *benina* Strand 1913.

H a b i t a t : Medje (♀, VI).

##### 2. *Gasteracantha (Isoxya) cicatricosa* C. L. Koch 1845.

*Isacantha Hildebrandti*. KARSCH 1878, p. 313, pl. 8, fig. 3.

*Gasteracantha pygmaea*. BÖSENBERG et LENZ 1894, p. 47, pl. 2, fig. 29.

*G. (Isoxya) cicatricosa*. DAHL 1914, p. 256.

Ethiopie, Afrique centrale et orientale, Togo.

H a b i t a t : Niangara (♀, XI).

##### 3. *Gasteracantha (Pachypleuracantha) sanguinolenta*

C.-L. Koch 1845.

*G. (Pachypleuracantha) sanguinolenta*. DAHL 1914, p. 278.

Afrique australe et orientale; plus rare en Afrique occidentale et à Madagascar (DAHL).

H a b i t a t : Niangara (♀, XI).



4. *Gasteracantha (Pachypleuracantha) occidentalis* Dahl 1914.

*G. (Pachypleuracantha) occidentalis*. DAHL 1914, p. 283, fig. 20.

Afrique occidentale. Récemment signalé du Congo (GILTAY 1929, p. 18) et de l'Angola (FAGE 1925, p. 190).

H a b i t a t : Garamba (♀, VII).

Le genre *Gasteracantha* est représenté en Afrique par 33 espèces, dont 32 citées par DAHL (1914) et *G. nossibean*a décrit par STRAND (1915, p. 64).

## Genre PARAPLECTANA Brito Capello 1867.

1. *Paraplectana walleri* (Blackwall) 1865.

*Eurysoma Walleri*. BLACKWALL 1865, p. 349.

*P. Walleri*. SIMON 1892-1903, Vol. 1, p. 876, fig. 941.

Afrique occidentale et orientale.

H a b i t a t : Garamba (1 ♀, VII), Poko (1 ♀, VIII)<sup>1</sup>.

2. *Paraplectana thorntoni* (Blackwall) 1865.

*Eurysoma Thorntoni*. BLACKWALL 1865, p. 348.

*Paraplectana Cabindae* et *Anchietae*. BRITO CAPELLO 1867, p. 10, 11, pl. 2, fig. 5 et 6.

*Peniza testudo*. THORELL 1868 et 1910, p. 10.

*Paraplectana Thorntoni*. CAMBRIDGE 1879, p. 293, pl. 27, fig. 24; SIMON 1892-1903, Vol. 1, p. 876, fig. 940.

Les dessins de l'abdomen correspondent très exactement à la fig. 24 de CAMBRIDGE, dessinée d'après le type de BLACKWALL.

Afrique occidentale et orientale, jusqu'au Natal au Sud (POCOCK).

H a b i t a t : Medje (♀, VI), Niangara (♀, IX), Stanleyville (♀, VIII).

Le genre *Cyrtarachne* Thorell 1868 est représenté en Afrique par les espèces suivantes: *C. bigibbosa* Simon 1907 (Ile Fernando

<sup>1</sup> La ♀ de Poko correspond, par les anneaux des pattes, à la var. *ashantensis* Strand (Cf. STRAND 1906, p. 66; 1907, p. 648).

THORELL (1899, p. 60) cite du Cameroun *P. multi-maculata* (= *Eurysoma Walleri*. BÖSENBERG und LENZ 1894, p. 47, pl. 2, fig. 28).

Poo et S. Thomé), *C. bilunulata* Thorell 1899 (Cameroun), *C. flavopicta* Thorell 1899 (Cameroun, Guinée esp.), *C. grubi* (Keyserling) 1863 (Ile Maurice), *C. lactea* Pocock 1898 (Karagesi), *C. nodosa* Thorell 1899 (Cameroun, Ile Fernando Poo).

Genre ARANOETHRA Butler 1873.

1. *Aranoethra cambridgei* Butler 1873.

*A. Cambridgei*. BUTLER 1873, p. 175, pl. 4, fig. 8; SIMON 1892-1903, Vol. 1, p. 877, fig. 943; 1907, p. 304.

*A. Ungari*. KARSCH 1878<sup>a</sup>, p. 322, pl. 9, fig. 1.

Espèce très répandue sur la côte occidentale d'Afrique<sup>1</sup>.

H a b i t a t : Akenge (♀, IX), Batama (♀, IX), Medje (♀, VI-IX), Stanleyville (♀, IV).

On connaît une deuxième espèce d'*Aranoethra* d'Afrique, *A. butleri* Pocock 1899, de Benito River.

Genre PASILOBUS Simon 1895.

1. *Pasilobus laevis* n. sp.

(Fig. 31 et 32.)

♀: Céphalothorax fauve-rougeâtre, teinté de brun-rouge; chélicères, pièces buccales, sternum fauve-rougeâtre. Pattes-mâchoires noires, avec les fémurs éclaircis. Pattes noires; hanches I fauve-rougeâtre; hanches II et trochanters I et II fauve-rougeâtre, tachés de noir; base des fémurs I fauve-rougeâtre; tibias I et II ornés d'un large anneau basal jaune (incomplet sur les tibias I). Abdomen jaune, les deux tubercules antérieurs externes ornés d'une tachette noire. Région ventrale jaune, ornée d'une large tache noire semicirculaire, émettant vers les bords des traits rayonnants noirs; tubercules marginaux ornés d'une tache noire (deux sur le deuxième tubercule) (fig. 31).

<sup>1</sup> Medje et le Lac Albert (STRAND 1913) sont les stations les plus orientales connues.

Céphalothorax largement arrondi, aussi large que long, lisse, légèrement convexe sur la région céphalique, qui est dépourvue de tubercule.

Yeux antérieurs subégaux, disposés en ligne presque droite, les médians trois fois plus rapprochés l'un de l'autre que des latéraux, séparés par un intervalle égal environ à leur diamètre. Yeux postérieurs subégaux, en ligne faiblement recurvée (une ligne tangente au bord antérieur des latéraux passerait par la base des médians), les médians trois fois plus rapprochés l'un de l'autre que des latéraux, séparés par un intervalle égal environ à leur diamètre. Yeux médians des deux lignes subégaux disposés en rectangle plus large que long. Yeux latéraux des deux lignes, subégaux, subcontigus.

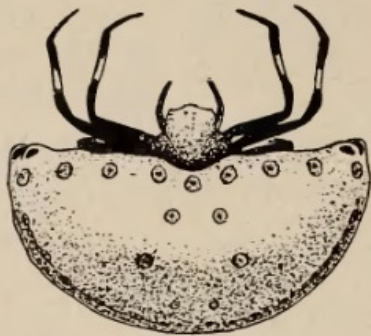


FIG. 31.

*Pasilobus laevis* n. sp. ♀.

Bandeau incliné en arrière, un peu plus court que le diamètre des yeux médians antérieurs.

Fémurs I et II munis en dessous d'une ligne longitudinale de tubercules sétigères peu développés. Tibias I et II arqués et dilatés aux extrémités; protarses arqués.

Abdomen recouvrant en avant le  $\frac{1}{3}$  postérieur du céphalothorax, convexe, lisse et brillant, presque deux fois plus large (16<sup>mm</sup>) que long (8<sup>mm</sup>,5), semicirculaire, à bord antérieur presque droit (légèrement sinueux), à bord postérieur procurvé. Vu par dessus (fig. 31), l'abdomen présente aux angles antérieurs deux tubercules coniques obtus, superposés, tachés de noir. Vu par dessous (fig. 32), le bord externe de l'abdomen présente quatre tubercules marginaux obtus tachés de noir. Le bord antérieur est creusé, au niveau du céphalothorax, d'une échancrure peu profonde, presque aussi large que le céphalothorax. Bord antérieur de l'abdomen orné de neuf sigilla



FIG. 32.

*Pasilobus laevis* n. sp. ♀.  
Région ventrale.

submarginiaux; au centre, quatre sigilla disposés en trapèze aussi long environ que large en avant, les postérieurs plus gros que les antérieurs. Vu par devant, l'abdomen est arqué en bas.

Epigyne blanc-testacé, indistinct, du même type que chez *Aethriscus pani* (fig. 34), formé d'une partie basale plus large que longue, arrondie de chaque côté, tachée de noir à la base et surmontée d'un petit crochet obtus.

Longueur totale, 10<sup>mm</sup>,5; longueur du céphalothorax, 4<sup>mm</sup>.

Tibia I = 2<sup>mm</sup>,5.

H a b i t a t : Batama ( 1 ♀, type, IX).

D'après SIMON (1892-1903, Vol. 2, p. 1004) le genre *Aethrodes* Pocock 1899 serait synonyme du genre *Pasilobus* qui était représenté jusqu'ici en Afrique par *P. insignis* Cambridge 1907 (Old Calabar) et *P. mammosus* (Pocock) 1899 de Benito River (Congo). *P. laevis* s'en distingue par son abdomen dépourvu de gibbosités, qui rappelle celui de *P. cingulatus* (Thorell) 1895 de Birmanie<sup>1</sup>, dont la livrée est bien différente.

#### Genre AETHRISCUS Pocock 1902.

##### 1. *Aethriscus pani* n. sp.<sup>2</sup>.

(Fig. 33 et 34.)

♀: Céphalothorax et sternum fauves, teintés de noirâtre. Chélicères fauves. Pattes-mâchoires, pattes fauves, teintées de noirâtre, les hanches et fémurs des pattes distinctement annelés de noir en dessous. Tarses jaunes. Abdomen jaune-olivâtre, teinté de noirâtre surtout vers le milieu, les bords antérieur et postérieur; tubercules postérieurs éclaircis.

Céphalothorax lisse et presque plan en dessus, largement arrondi de chaque côté, aussi large que long, muni d'un tubercule près de la base de la région céphalique<sup>3</sup>, le groupe des yeux médians et celui des latéraux situés sur des saillies distinctes.

Yeux antérieurs subégaux (les latéraux à peine plus petits que les médians), disposés en ligne droite, les médians trois fois

<sup>1</sup> Cf. Pocock 1900, p. 229, fig. 75.

<sup>2</sup> Dédié à Monsieur le Docteur Charles Martin-du-Pan.

<sup>3</sup> Comme chez les *Aranoethra*.

environ plus rapprochés l'un de l'autre que des latéraux, séparés par un intervalle d' $\frac{1}{3}$  plus grand que leur diamètre. Yeux postérieurs subégaux, disposés en ligne recurvée (une ligne tangente

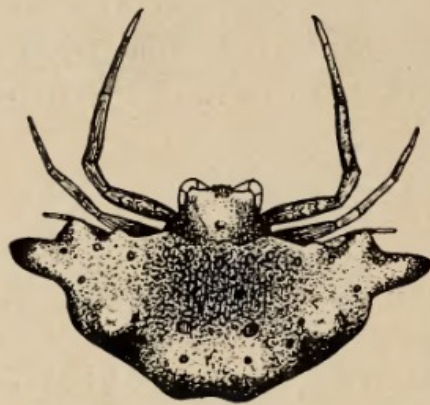


FIG. 33.

*Aethriscus pani* n. sp. ♀.

au bord postérieur des médians passerait par le bord antérieur des latéraux), les médians trois fois plus rapprochés l'un de l'autre que des latéraux, séparés par un intervalle d'un tiers plus grand que leur diamètre. Yeux médians disposés en trapèze plus large en avant qu'en arrière et plus large en arrière que long, les antérieurs un peu plus gros que les postérieurs. Yeux latéraux des deux lignes subégaux, séparés par un intervalle égal à leur rayon.

Bandeau légèrement incliné en arrière, aussi long environ que le diamètre des yeux médians antérieurs.

Chélicères verticales.

Fémurs I munis de quatre tubercules sétigères sur leur bord interne (dont le basal le plus petit), fémur III et IV de quelques tubercules sétigères en dessus, dans la région basale; tibia I arqué, muni d'un tubercule sétigère submédian antérieur.

Abdomen (fig. 33) recouvrant en avant presque la moitié du céphalothorax, lisse et brillant, plus de deux fois plus large (19<sup>mm</sup>) que long (8<sup>mm</sup>), creusé dans la région médiane, atténué aux deux extrémités latérales qui présentent chacune trois tubercules: l'externe le plus long, digitiforme, arqué en bas, l'antérieur triangulaire, le postérieur bilobé, avec les deux lobes arrondis et connés. Bord antérieur de l'abdomen sinueux, orné au milieu de deux tubercules arrondis contigus. Région postérieure de l'abdomen présentant quatre tubercules peu prononcés, arrondis, disposés en trapèze. Bord antérieur de l'abdomen orné de onze sigilla submarginiaux; au centre, quatre sigilla disposés en trapèze plus large que long, les postérieurs plus gros que les antérieurs.

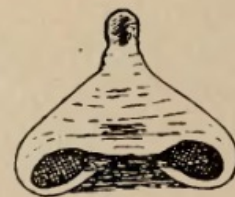


FIG. 34.

*Aethriscus pani* n. sp. ♀.  
Epigyne vu par dessous  
et un peu par derrière.

Epigyne (fig. 34) blanc-testacé, subtriangulaire, creusé à la base de deux fossettes ovales transverses, comme chez *A. olivaceus* Pocock, brusquement terminé en petit crochet obtus.

Longueur totale, 10<sup>mm</sup>; longueur du céphalothorax, 4<sup>mm</sup>,2.

Tibia I = 2<sup>mm</sup>,5.

H a b i t a t : Medje (1 ♀, type, VI).

*Aethriscus pani* est très voisin d'*Aethriscus olivaceus* Pocock<sup>1</sup> de Benito River (Congo), mais s'en différencierait (pour autant qu'on peut en juger sans figures) par la disposition des tubercules abdominaux.

Le genre voisin *Aethrodiscus* Strand 1913 est représenté par *A. transversalis* Strand 1913 de l'Afrique centrale (sans indication de localité précise).

#### Genre CLADOMELEA Simon 1895.

##### 1. *Cladomelea longipes* (Cambridge) 1877.

*Cyrtarachne longipes*. CAMBRIDGE 1877, p. 559, pl. 56, fig. 1.

*Cladomelea longipes*. SIMON 1892-1903, Vol. 1, p. 883, fig. 949, 950.

Côte occidentale et orientale d'Afrique.

H a b i t a t : Avakubi (1 ♀ subad., VIII).

On connaît deux autres espèces africaines de *Cladomelea*: *C. akermani* Hewitt 1923 du Natal<sup>2</sup> et *C. ornata* Hirst 1907 du Rouvenzori<sup>3</sup>.

#### Genre CYPHALONOTUS Simon 1895.

##### 1. *Cyphalonotus larvatus* (Simon) 1881.

(Fig. 35.)

*Poltys larvatus*. SIMON 1881, p. 5; 1892-1903, Vol. 1, p. 889, fig. 954.

*C. larvatus*. PAVESI 1897, p. 166; TULLGREN 1910, p. 172, pl. 4, fig. 126.

Chez la ♀, l'abdomen, de forme un peu variable, présente toujours au sommet deux saillies bifides, séparées par une dépression médiane arrondie et accompagnées extérieurement de trois tubercules arrondis (fig. 35 b).

L'épigyne (fig. 35 a) comprend un long crochet testacé, aussi

<sup>1</sup> Cf. POCOCK 1902, p. 329.

<sup>2</sup> Cf. HEWITT 1923, p. 63, fig. 4 et 5.

<sup>3</sup> Cf. HIRST 1907, p. 36, fig. 4.

large que le corps à la base, assez brusquement rétréci en arrière, à bords parallèles, obtusément terminé. Corps de l'épigyne noir, formé de lobes arrondis.

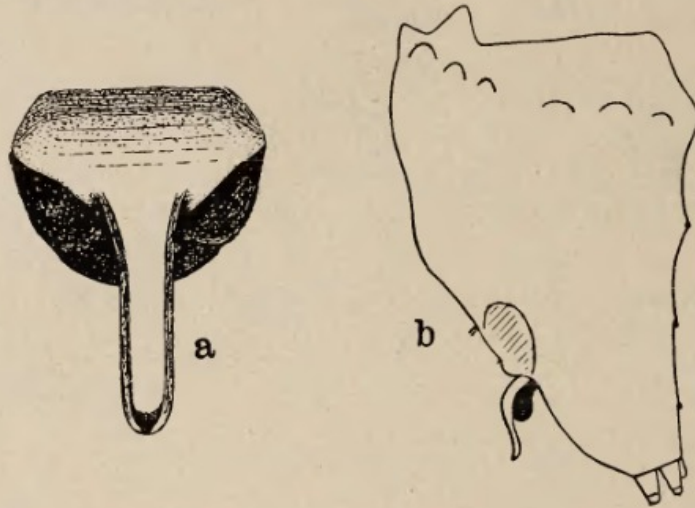


FIG. 35.

*Cyphalonotus larvatus* (Simon) ♀.  
a = Epigyne; b = Abdomen de profil.

♀: Longueur totale, 7<sup>mm</sup>,5; longueur du céphalothorax, 3<sup>mm</sup>,7.  
Tibia I = 5<sup>mm</sup>,5.

♀: Longueur totale, 7<sup>mm</sup>; longueur du céphalothorax, 4<sup>mm</sup>.  
H a b i t a t: Avakubi (♂♀, VIII), Bafwasende (♂, IX), Medje (♀, VI).  
Signalé de l'Ethiopie au Natal.

Le genre *Cyphalonotus* compte un autre représentant en Afrique, *C. columnifer* Simon 1903, de Madagascar.

#### Famille Thomisidae.

(Supplément.)

Genre EPIDIUS Thorell 1877.

#### 1. *Epidius binotatus* Simon 1896.

(Fig. 36.)

*E. binotatus*. SIMON 1896, p. 491.

♂: Yeux situés sur des tachettes noires. Céphalothorax et pattes fauve-rougeâtre, avec les protarses I rembrunis; chélicères, pièces buccales, sternum testacés. Abdomen testacé, orné vers le milieu

de deux points noirâtres. Tachettes des fémurs signalées chez le type effacées.

Céphalothorax plus long (2<sup>mm</sup>,8) que large (2<sup>mm</sup>,5), à front étroit (1<sup>mm</sup>,2).

Groupe oculaire un peu plus étroit que la région frontale.

Yeux antérieurs, vus par devant, disposés en ligne droite par leurs centres (recurvée par leurs sommets), les médians deux fois plus petits que les latéraux, séparés l'un de l'autre par un intervalle à peine plus petit que leur diamètre et des latéraux par un intervalle égal à leur rayon. Yeux postérieurs en ligne faiblement recurvée, subégaux, les médians séparés l'un de l'autre par un intervalle un peu plus grand que leur diamètre et des latéraux par un intervalle égal à leur diamètre. Yeux médians des deux lignes disposés en trapèze deux fois plus étroit en avant qu'en arrière, un peu plus large en arrière que long, les antérieurs d'un tiers plus petits que les postérieurs.

Bandeau vertical et plan, deux fois plus haut que le diamètre des yeux latéraux antérieurs.

Marge inférieure des chélicères armée d'une dent antérieure et d'une postérieure plus robuste, bifide.

Pattes-mâchoires (fig. 36) très longues et très grêles; tibia aussi long (3<sup>mm</sup>,5) que le fémur, son extrémité antérieure un peu dilatée, munie d'un verticille d'épines et pourvue au bord inférieur d'un processus assez grêle, peu visible, arqué en haut; tarse fusiforme, à peine plus long que la patella, de même largeur que le tibia. Fémur armé de cinq épines en dessus.

Tibias I pourvus en dessous de 3-3 longues épines couchées et de deux apicales plus petites; protarses I munis de 2-2 longues épines couchées et de deux apicales plus petites. Tarses munis de fascicules ungueaux.

Longueur totale, 5<sup>mm</sup>,5; longueur du céphalothorax, 2<sup>mm</sup>,8.

Tibias I = 4<sup>mm</sup>,5.

H a b i t a t : Avakubi (1 ♂, VIII), Poko (1 ♂, VIII).

*E. binotatus* est la seule espèce africaine connue du genre; il est signalé du Sénégal, de Sierra-Leone et du Congo français.

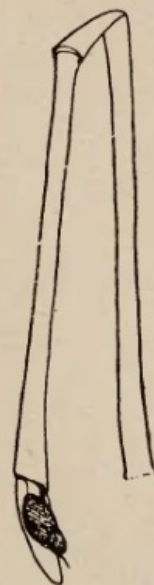


FIG. 36.

*Epidius binotatus* Simon ♂.  
Patte-mâchoire droite vue du côté interne.



## INDEX BIBLIOGRAPHIQUE

1825. AUDOUIN, V. *Explication sommaire des Planches d'Arachnides de l'Egypte et de la Syrie*, etc. Ex: *Description de l'Egypte*, etc. Histoire naturelle, Vol. 1, pp. 99-186, pl. 1-9. Paris, 4<sup>o</sup> avec atlas f<sup>o</sup> (1809).
1827. — *Id.*, 2<sup>me</sup> éd., Vol. 22, pp. 291-430. Paris, 8<sup>o</sup>.
1879. BECKER, L. *Descriptions d'Aranéides exotiques nouveaux*. C. R. Soc. ent. Belgique, 1879, pp. CXL-CXLV.
1920. BERLAND, L. *Araneae* (P. 2). Ex: *Voyage de Ch. Alluaud et R. Jeannel en Afrique orientale (1911-1912). Résultats scientifiques. Arachnida* (IV), pp. 97-180, fig. 113-225.
1922. — *Araignées*. Ex: *Voyage de M. le Baron Maurice de Rothschild en Ethiopie et en Afrique orientale anglaise (1904-1905)*, pp. 43-90, 27 fig. et 5 pls. Paris.
1865. BLACKWALL, J. *Descriptions of recently discovered Species, and Characters of a new Genus, of Araneidea from the East of Central Africa*. Ann. Mag. nat. Hist. (3), Vol. 16, pp. 336-352.
1870. — *List and Descriptions of Species*. Ex: PERCEVAL WRIGHT, E. *Notes on a Collection of Spiders made in Sicily in the Spring of 1868*. Ann. Mag. nat. Hist. (4), Vol. 5, pp. 394-405, pl. 8.
1894. BÖSENBERG, W. und LENZ, H. *Ostafrikanische Spinnen, gesammelt von Herrn Dr. F. Stuhlmann in den Jahren 1888 und 1889*. Mitt. naturh. Mus. Hamburg (Beiheft Jahrb. Hamb. wiss. Anst.), Jhg. 12 (1895), pp. 25-51, pl. 1-2.
1867. BRITO CAPELLO (de), F. *Descrição de algumas especies novas ou pouco conhecidas de crustaceos e arachnidios de Portugal e possessões portuguezas do ultramar*. Mem. Acad. Real Sc. Lisboa, Cl. Sc. math., phys. e. nat. (n. s.), Vol. 4, P. 1, pp. 1-17.
1868. — *Especies novas ou pouco conhecidas d'arachnidios d'Africa occidental*. Jorn. Sc. math. phys. e. nat. Acad. Real Sc. Lisboa, Vol. 1 (1866-1867), pp. 79-88, pl. 2.
1873. BUTLER, A. G. *A Monographic List of the species of Gasteracantha, or Crab Spiders, with descriptions of new species*, etc. Trans. ent. Soc. London, 1873, pp. 153-180, pl. 4.
1882. — *On some new Species of Spiders of the Genus Coerostris from Madagascar*. Ann. Mag. nat. Hist. (5), Vol. 10, p. 100-106, pl. 6.
1877. CAMBRIDGE, O. P. *On some new Species of Araneidea, with Characters of two new Genera, and some Remarks on the Families Podophthalmides and Dinopides*. Proc. zool. Soc. London, 1877, pp. 557-578, pl. 56, 57.
1879. — *On some new and little-known Species of Araneidea, with Remarks on the Genus Gasteracantha*. Proc. zool. Soc. London, 1879, pp. 279-293, pl. 26, 27.

- 1897-1905. CAMBRIDGE, F. O. P. *Arachnida, Araneidea and Opiliones*, Vol. 2. Ex: *Biologia centrali-americana*. London, 4<sup>o</sup>.
- 1891-97. CHYZER, C., et KULCZYNSKI, L. *Araneae Hungariae secundum collectiones a Leone Becker pro parte perscrutatas*. 2 Vol. Budapestini, 4<sup>o</sup> (Vol. 1, 1891; Vol. 2, P. 1, 1894, P. 2, 1897).
1912. DAHL, F. *Seidenspinne und Spinnenseide*. Mitt. zool. Museum Berlin, Bd. 6, pp. 1-91, 11 fig.
1914. — *Die Gasteracanthen des Berliner Zoologischen Museums und deren geographische Verbreitung*. Mitt. zool. Museum Berlin, Bd. 7, pp. 237-301, 21 fig.
1925. FAGE, L. *Arachnides* Ex: *Mission Rohan-Chabot Angola et Rhodesia (1912-1914)*, Vol. 4, fasc. 3, pp. 189-198, 4 fig.
1873. GERSTAECKER, A. *Arachnoidea*. Ex: *Baron Carl Claus von der Decken's Reisen in Ost-Afrika in den Jahren 1859-1865*. Wiss. Th., Bd., 3, Abt. 2, pp. 461-503, pl. 18. Leipzig und Heidelberg, 4<sup>o</sup>.
1929. GILTAY, L. *Arachnides*. 1. Ex: *Voyage au Congo de S.A.R. le Prince Léopold de Belgique (1925)*. Rev. Zool. Bot. Afr., Vol. 17, I, pp. 17-18.
- 1929<sup>a</sup>. — *Notes arachnologiques africaines*. I. *Une espèce nouvelle de Dinopsis (Dinopsis Schoutedeni nov. sp.) du Congo belge*. II. *Myrmarachne foenisea Sim., Araignée myrmécophile oecophylliforme, au Congo belge*. Rev. Zool. Bot. Afr., Vol. 18, I, pp. 1-5, 4 fig.
1916. HEWITT, J. *Descriptions of New South African Spiders*. Ann. Transvaal Museum, Vol. 5, pp. 180-213, pl. 26, 27 et figg.
1923. — *On certain South African Arachnida, with descriptions of three new Species*. Ann. Natal Museum, Vol. 5, P. 1, pp. 55-66, 5 fig.
1907. HIRST, A. S. *Descriptions of new Species of African Spiders and Solifugae*. Ann. Mag. nat. Hist. (7), Vol. 20, pp. 33-39, figg.
1878. KARSCH, F. *Ueber einige von Herrn J. M. Hildebrandt im Zanzibargebiete erbeutete Arachniden*. Zeitsch. ges. Naturw. (3), Bd. 3 [51], pp. 311-322, pl. 8.
- 1878<sup>a</sup>. — *Exotisch-araneologisches*. Zeitsch. ges. Naturw. (3), Bd. 3 [51], pp. 322-333, pl. 9.
1879. — *Westafrikanische Arachniden, gesammelt von Herrn Stabsarzt Dr. Falkenstein*. Zeitsch. ges. Naturw. (3), Bd. 4 [52], pp. 329-373, figg.
- 1879<sup>a</sup>. — *Westafrikanische Myriopoden und Arachniden, gesammelt von Herrn Stabsarzt Dr. Falkenstein*. Zeitsch. ges. Naturw. (3), Bd. 4 [52], pp. 825-837, pl. 11, fig. 1-6.
1881. — *Eine neue Vogelspinne aus Südafrika*. Berliner ent. Zeitschr., Bd. 25, pp. 217-218.
1884. — *Phoneyusa, eine neue Vogelspinnengattung aus Central-Afrika*. Berliner ent. Zeitsch., Bd. 28, pp. 347-350.
1901. KULCZYNSKI, V. *Arachnoidea in colonia Erythraea a Dre K. M. Levander collecta*. Dissert. math. et phys. Acad. Litt. Cracoviensis, Vol. 41, pp. 1-64, pl. 1 et 2.

1915. LESSERT (de), R. *Arachnides de l'Ouganda et de l'Afrique orientale allemande*. Ex: *Voyage du Dr J. Carl dans la région des Lacs de l'Afrique centrale*. Rev. suisse Zool., Vol. 23, pp. 1-89, pl. 1-3, 1 fig.
1858. LUCAS, H. *Arachnides*. Ex: *Voyage au Gabon, Histoire naturelle des Insectes et des Arachnides recueillis pendant un voyage fait au Gabon en 1856 et en 1857 par M. H. C. Deyrolle*. Arch. ent., Thomson, Vol. 2, pp. 380-436, pl. 12, 13.
1897. PAVESI, P. *Studi sugli Aracnidi Africani, IX. Aracnidi Somali e Galla raccolti da don Eugenio dei Principi Ruspoli*. Ann. Mus. civ. Genova (2), Vol. 18 [38] (1897-98), pp. 151-188.
1898. POCKOCK, R. I. *The Arachnida from the Province of Natal, South Africa, contained in the Collection of the British Museum*. Ann. Mag. nat. Hist. (7), Vol. 2, pp. 197-226, pl. 8.
- 1898<sup>a</sup>. — *The Arachnida from the regions of Lakes Nyasa and Tanganyika contained in the collection of the British Museum*. Ann. Mag. nat. Hist. (7), Vol. 2, pp. 429-448, pl. 13.
- 1898<sup>b</sup>. — *On the Scorpions, Spiders and Solpugas, collected by Mr C. Steuart Betton in British East Africa*. Proc. zool. Soc. London, 1898, pp. 497-524, pl. 41, 42.
1899. — *On the Scorpions, Pedipalps and Spiders from Tropical West Africa represented in the Collection of the British Museum*. Proc. zool. Soc. London, 1899, pp. 833-885, pl. 55-58.
1900. — *Arachnida*. Ex: *The Fauna of British India including Ceylon and Burma*. London, 8<sup>o</sup>.
1902. — *Some new African Spiders*. Ann. Mag. nat. Hist. (7), Vol. 10, pp. 315-330.
1903. — *Some new Spiders from the Camaroons collected by Mr G. L. Bates*. Ann. Mag. nat. Hist. (7), Vol. 11, pp. 258-264.
- 1903<sup>a</sup>. — *Arachnida*. Ex: FORBES, H. O. *The natural History of Sokotra and Abd-el-Kuri*, pp. 175-208, pl. 14-16 et figg. London, 4<sup>o</sup>.
1881. SIMON, E. *Descriptions d'Arachnides nouveaux d'Afrique*. Bull. Soc. zool. France, Vol. 6, pp. 1-11.
- 1881<sup>a</sup>. — *Les Arachnides de France*. Vol. 5, P. 1. Paris 8<sup>o</sup>.
1884. — *Arachnides recueillis à Khartoum (Soudan Egyptien) par M. Vossion, vice-consul de France, et appartenant au Muséum de Paris*. Bull. Soc. zool. France, Vol. 9, pp. 1-28, pl. 1.
1885. — *Etudes arachnologiques, 18<sup>e</sup> mém. XXVI. Matériaux pour servir à la faune des Arachnides du Sénégal. Appendice: Descriptions de plusieurs espèces africaines nouvelles*. Ann. Soc. ent. France (6), Vol. 5 (1886), pp. 345-396.
1887. — *Etudes arachnologiques, 19<sup>e</sup> mém. XXVII. Arachnides recueillis à Assinie (Afrique occidentale), par MM. M. Chaper et C. Alluaud*. Ann. Soc. ent. France, (6), Vol. 7, pp. 261-276.
- 1892-1903. — *Histoire naturelle des Araignées*. 2<sup>e</sup> éd. Paris, 8<sup>o</sup> (Vol. 1, 1892-1895; Vol. 2, 1897-1903).

1896. — *Etudes arachnologiques*, 27<sup>me</sup> mém. XLII. *Descriptions d'espèces nouvelles de l'ordre des Araneae*. Ann. Soc. ent. France, Vol. 65, pp. 465-610, pl. 12, 13.
1902. — *Description d'Arachnides nouveaux de la famille des Aviculariides faisant partie des collections du Muséum*. Bull. Mus. Paris, Vol. 8, pp. 595-599.
1903. — *Descriptions de quelques genres nouveaux de la famille des Aviculariides*. Bull. Soc. ent. France, 1903, pp. 42-44.
- 1903<sup>a</sup>. — *Arachnides de la Guinée espagnole*. Mém. Soc. esp. Hist. nat., Vol. 1, 1903-1910, pp. 65-124.
1906. — *Description d'une nouvelle espèce de Phoneyusa découverte au Fouta-Djalou, par M. A. Chevalier*. Bull. Mus. Paris, Vol. 12, pp. 189-190.
- 1906<sup>a</sup>. — *Araneida (VII). Ex: Ergebnisse der mit Subvention aus der Erbschaft Treitl unternommenen zoologischen Forschungsreise Dr F. Werners nach dem ägyptischen Sudan und Nord-Uganda*. Sitz.-Ber. k. Akad. Wiss. Wien, math.-naturw. Kl., Bd 115, pp. 1159-1176.
1907. — *Arachnides recueillis par L. Fea sur la côte occidentale d'Afrique (P.1)*. Ann. Mus. civ. Genova, (3) Vol. 3 [43], pp. 218-323, figg.
1929. — *Les Arachnides de France*, Vol. 6, P. 3. Œuvre posthume publiée par L. Berland et L. Fage. Paris 8<sup>o</sup>.
1906. STRAND, E. *Tropisch-afrikanische Spinnen des Kgl. Naturalien-Kabinetts in Stuttgart*. Jahresh. Ver. Naturk. Württemberg, Jhg. 62, pp. 13-103, 3 fig.
1907. — *Diagnosen neuer Spinnen aus Madagaskar und Sansibar*. Zool. Anz., Bd. 31, pp. 725-748.
- 1907<sup>a</sup>. — *Afrikanische Spinnen (exkl. Aviculariiden), hauptsächlich aus dem Kapland*. Zool. Jahrb. (Abt. Syst.), Bd. 25, Heft 5/6, pp. 557-731.
- 1907-1908. — *Beiträge zur Spinnenfauna Madagaskars*. Nyt. Mag. Naturv., Bd. 46, pp. 1-227. (Bd. 46: Heft 1, pp. 1-96. 1907; Heft 2, pp. 97-227. 1908).
1908. — *Exotisch-araneologisches. II. Spinnen aus Kamerun*. Jahrb. Nass. Ver. Naturk., Jhg. 61, pp. 260-281.
- 1908<sup>a</sup>. — *Exotisch-araneologisches. III. Uebersicht der bekannten Hysteroocrates-Arten*. Jahrb. Nass. Ver. Naturk., Jhg. 61, pp. 281-287.
- 1908<sup>b</sup>. — *Exotisch-araneologisches. IV. Zur Kenntnis der Aranea rufipalpis (Luc.)*. Jahrb. Nass. Ver. Naturk., Jhg. 61, pp. 287-295.
- 1908<sup>c</sup>. — *Nordafrikanische, hauptsächlich von Carlo Freiherr von Erlanger gesammelte Argiopiden*. Rev. suisse Zool., Vol. 16, pp. 329-440.
1913. — *Arachnida. (I.) Ex: Wissenschaftliche Ergebnisse der Deutschen Zentral-Afrika-Expedition 1907-1908, unter Führung Adolf*

- Friedrichs, Herzogs zu Mecklenburg*, Bd. IV, Zoologie II, Lief. 11, pp. 325-474. Leipzig, 8°.
1915. — *Systematisch-faunistische Studien über paläarktische, afrikanische und amerikanische Spinnen des Senckenbergischen Museums*. Arch. Naturg., Jhg. 81, Abt. A, Hft. 9, pp. 1-153.
1917. — *Arachnologica varia*. XV. *Neue Namen einiger Spinnen*. Arch. Naturg., Jhg. 82 (1916), Abt. A, Hft. 2, pp. 71-72.
1859. THORELL, T. *Nya exotiska Epeirider*. Oefversigt Kongl. Vet.-Akad. Förh. Arg. 16 (1860), pp. 299-304.
1868. — *Araneae species novae minusve cognitae*. Ex: *Kongliga Svenska Fregatten Eugénies Resa omkring jorden under befäl af C. A. Virgin Åren 1851-1853*. Zoologi 2. Arachnider 1, pp. 1-34. Uppsala et Stockholm <sup>1</sup>.
1899. — *Araneae Camerunenses (Africae occidentalis), quas anno 1891 collegerunt Cel. Dr Y. Sjöstedt aliique et enumeravit T. Thorell*. Bihang till K. Sv. Vet-Akad. Handl., Bd. 25, Afd. IV, N° 1, pp. 1-105.
1910. TULLGREN, A. *Araneae* (6). Ex: *Wissenschaftliche Ergebnisse der schwedischen zoologischen Expedition nach dem Kili-mandjaro, dem Meru und den umgebenden Massaisteppeu Deutsch-Ostafrikas 1905-1906 unter Leitung von Prof. Dr Yngve Sjöstedt*, Bd. 3, Abt. 20, *Arachnoidea*, pp. 85-172, pl. 1-4, Stockholm, 4°.
1863. VINSON, A. *Aranéides des îles de la Réunion, Maurice et Madagascar*. Paris, 8°.

<sup>1</sup> Mémoire réédité en 1910, même pagination, mais 36 p. au lieu de 34.