

# Ponderales y exagia romanobizantinos en España

POR PEDRO DE PALOL

GENERALIDADES. — Varios son los productos culturales unificadores del Mediterráneo en época bizantina. Figuran en lugar muy importante los pondus o «exagia», patrones oficiales para comprobar y controlar las pesas corrientes y no marcadas en el comercio diario. La existencia de tales pesas en nuestra Península, respondiendo a las mismas unidades que en el resto del Imperio, demuestran, una vez más, la perfecta unidad de vida y de cultura que sigue disfrutando el Mare Nostrum durante el Imperio bizantino.

Sabemos la existencia de muy pocos de estos exagia en la Península, y no disponemos de ningún estudio de conjunto. Recientemente, Concepción Fernández Chicarro publica una serie de ellos,<sup>1</sup> del Museo Arqueológico de Sevilla, con un buen estudio de los sistemas de pesas y sus siglas. Aparte de las noticias de Mateu y Llopis<sup>2</sup> sobre tres piezas del M.A.N., de procedencia peninsular improbable, no conocemos otra publicación sobre piezas de este tipo en España.<sup>3</sup>

A lo largo de las costas mediterráneas y en territorio del antiguo Imperio romano, han aparecido en gran cantidad los exagia bizantinos. Tenemos buenos catálogos y colecciones muy importantes; basta citar las del Museo Británico de Londres,<sup>4</sup> la del Gabinete Numismático y Biblioteca Nacional de París,<sup>5</sup> la colección del Museo Lavigerie de Cartago,<sup>6</sup> algunas

1. FERNÁNDEZ CHICARRO, Concepción, *La colección de pesas en bronce (Exagia), de época bizantina, del Museo Arqueológico Provincial de Sevilla*, en *Revista de Archivos, Bibliotecas y Museos*, tomo LIII, 1947, págs. 361-374.

2. MATEU Y LLOPIS, F., *Catálogo de los ponderales monetarios del Museo Arqueológico Nacional*, Madrid, 1934, cap. II, págs. II ss.

3. RODRÍGUEZ DE BERLANGA, Manuel, *Malaca. Últimos descubrimientos de la Alcazaba*, en *Revista de la Asociación Artístico-arqueológica Barcelonesa*, julio-septiembre, 1907, 53, vol. V, págs. 398 siguientes.

4. DALTON, O. M., *Catalogue of early christian antiquities and objects from the christian east ... of the British Museum*, Londres, 1901, n.º 425 a 483.

5. BABELON-BLANCHET, *Catalogue des bronzes antiques de la Bibliothèque National*, París, 1895.

6. DELATTRE, R. P., *Musée Lavigerie de Sant Louis de Carthage*, vol. III (Col. Musées de l'Algérie et de la Tunisie), París, 1899, tomo III, págs. 58 ss.

piezas del Museo de Berlín,<sup>1</sup> Museo del Cairo<sup>2</sup> y multitud de ejemplares dispersos aparecidos en excavaciones<sup>3</sup> o en distintos hallazgos.

Conocemos, además, los patrones ponderales, los sistemas de pesas y todo un sinfín de legislación del Bajo Imperio referente a los mismos, de lo que hablaremos sumariamente. Podemos decir que en los artículos de Babelon y H. Leclercq, «exagium» y «poids»,<sup>4-5</sup> en los Diccionarios de antigüedades clásicas grecorromanas y cristianas, respectivamente, se halla resumido lo que puede escribirse sobre ponderales bizantinos. Por ello sabemos a qué fecha pueden colocarse, con mayor o menor aproximación; pero desconocemos sus tipos arqueológicos, sus genealogías, el momento en que se usaban las distintas terminologías o sistemas, y, sobre todo, encontramos como falla esencial en todas las publicaciones conocidas, el hecho que nunca se estudian los exagia arqueológicamente, analizando los materiales con que fueron hallados. Hace falta un buen estudio de los ponderables bizantinos en general, que complete los catálogos de que disponemos, en los cuales los objetos aparecen sin referencias de hallazgo ni filiaciones arqueológicas y cronológica alguna, pues no siempre los exagia fueron hallados solos, sino que infinidad de veces aparecen en ambientes arqueológicos del más grande interés, pero ninguna publicación de este tipo ha sido hecha con firme criterio científico. Existe para ello la disculpa de tratarse de hallazgos sueltos en la mayoría de los casos, y de haber sido realizados durante el final del siglo pasado o principios del presente, época en que el método estrictamente arqueológico usado para el estudio del paleolítico, por ejemplo, no era aplicado a las artes medievales ni a la numismática.

El control de las pesas del mercado diario, por lo general anepígrafas, va unido al problema monetario y al cobro de los impuestos al Estado; por ello en muchos casos los exagia que examinamos tienen el verdadero valor de ponderales monetarios en el mismo sentido que aceptamos durante la Edad Media y Moderna para tales piezas.

HISTORIA DEL «EXAGIUM». — Los patrones ponderales y monetarios durante la época imperial romana, que servían para controlar las demás pesas, llevaban a menudo la palabra «exactum», caso del ejemplar del Museo

1. WULFF, Oskar, *Altchristlicher und Mittelalterliche und Italianische Bilwerke*, Berlín, 1909 vol. I, lám. XLI, n.º 903 a 914.

2. STRZYGOWSKI, Josef, *Koptische Kunst*, en *Service des Antiquités de l'Égypte. Catalogue général des Antiquités égyptiennes au Musée du Caire*, vol. XII, Viena, 1904.

3. Saint Bertrand de Comminges, Rosas, etc. V. LAVEDAN, Pierre-LIZOP, Raymond-SAPENE, Bertrand, *Les fouilles de Saint Bertrand de Comminges (Lugdunum Convenarum)*, 1920-1929. Toulouse, 1929, págs. 32 y 33.

4. BABELON, E., «Exagium» (DAREMBERG-SAGLIO, *Dictionnaire des antiquités grecques et romaines*, vol. III, págs. 873-878).

5. LECLERCQ, «Poids». CABROL-LECLERCQ, *Dictionnaire d'Archéologie chrétienne et de liturgie*, vol. 14, pág. 1:26. París, 1939.

Kircher : E.AD.CAST (exactum ad Castoris templum),<sup>1</sup> o bien el citado por Boeckh, en mármol blanco, con la inscripción TIB.CLAVDIO.CAESARE.AVGVST. P.M.DIVI.FILIO.III.COS.PONDER.EXACT.IN.CAPITOL.CVR.AEDIL.<sup>2</sup> Es muy posible que de esta palabra se derivase, en época de Constantino, el nombre de «exagium», que sirvió para nombrar a los ponderales durante el Bajo Imperio y época bizantina.

El sistema ponderal romano, con unidad en la libra, y formado por divisiones duodecimales de la misma, nos viene perfectamente dado por Cagnat-Chapot.<sup>3</sup> Las pesas comprobantes se guardaban en los templos paganos de Roma. En los dos ejemplares citados uno es un peso exacto en el templo de Castor y el otro el patrón del Capitolio. Con ellos se medían las restantes pesas, que arqueológicamente responden a formas distintas, corrientemente dados o cazoletas cuyos ejemplares de una misma serie encajaban perfectamente, llevando en algunos casos el valor de su peso. En España, por Hübner, conocemos uno de ellos con inscripción,<sup>4</sup> y una serie anepígrafa halladas en la ciudad romana de Ampurias.<sup>5</sup>

Hasta Constantino (306-337), los patrones ponderales se conservaban en el Capitolio. A principios del siglo IV, una reforma monetaria se hacía necesaria, puesto que existía una gran irregularidad en el peso de la moneda oro corriente, que había acarreado un gran desorden económico. Constantino decidió crear una unidad monetaria : el «solidus aureus», que en el sistema de la libra correspondía a 1/72 de esta unidad, es decir, 4,55 g., desvalorizando el peso del «aureus» imperial, a la vez que retiraba los exagia de la tutela del templo pagano y los entregaba al «praefectus praetorii».<sup>6</sup> Con Constantino queda establecido el «exagium» como patrón ponderal.

A pesar de ello, continuaban las desigualdades de peso del sólido de oro, lo cual repercutía en perjuicio del Estado en lo que se refiere al cobro de impuestos. Según Mommsen, Constantino se preocupó sólo de que en

1. GARRUCCI, *Annali di Numismatica*, de Fiorelli I, (1846), pág. 202. Según Babelon (DAREMBERG, *Dic. cit.*, III, 874, nota 13).

2. BOECKH, *Metrol. Untersuch.*, pág. 181. Según Babelon (DAREMBERG, III, pág. 874, nota 15).

3. CAGNAT-CHAPOT, *Manuel d'Archéologie romaine*, vol. II, París, 1920, pág. 256.

4. HÜBNER, *CIL*, II, n. 4962.4.

5. Museo Monográfico de Ampurias. Inéditos.

6. Para todo lo que se refiere a cambios de pesos y valores monetarios, así como a las reformas que tienen lugar a lo largo del Imperio romano, ver MOMMSEN, *Histoire de la monnaie romaine*, trad. Blacas, y HULTSCH, *Metrolog scriptorum reliquae*, los cuales no hemos podido consultar ni tan sólo encontrar. La sucesiva desvalorización del «solido» monetario romano, hasta Constantino, con relación al peso de la libra, es la siguiente:

|                           |             |               |
|---------------------------|-------------|---------------|
| Época de Augusto.....     | Aureus pesa | 1/40 de libra |
| Época de Nerón.....       |             | 1/45 de libra |
| Época de Caracalla.....   |             | 1/50 de libra |
| Época de Diocleciano..... |             | 1/60 de libra |
| Época de Constantino..... |             | 1/72 de libra |

Véase SABATIER, *La monnaie bizantine*, 2.<sup>a</sup> ed., vol. I, pág. 51.

los talleres monetarios acuñaran setenta y dos monedas de cada libra, sin tener en cuenta la igualdad de peso en todas ellas.

Constantino mismo prescribe la balanza a los cobradores de impuestos y tributos en el escrito a Eufrasio.<sup>1</sup>

Julián, en 363, dada la irregularidad que persiste en ello, establece los «zygostatas» en todas las ciudades del Imperio, para vigilar el comercio del oro.<sup>2</sup>

La irregularidad del peso del «solidus» de Constantino continúa en época de Valentiniano II (367), que crea un patrón monetario exclusivo para comprobar el peso de cada uno de los sólidos; fué el llamado «exagium solidi auri».<sup>3</sup> Se conservan pocos ejemplares de estos «exagium». En la mayoría de ellos aparece el busto del emperador. Se diferencian de los demás ponderales en que estaban destinados especialmente a las cecas de acuñación, y los restantes, a los cobradores de tributos y a los librecambistas, siendo dos tipos arqueológicamente distintos.

En este mismo sentido son los decretos de Valentiniano, Teodosio y Arcadio<sup>4</sup> y el de Justiniano,<sup>5</sup> que además ordena que el patrón-tipo se conserve en la iglesia más importante de Constantinopla, y que copias de éste se manden al Senado y a la Iglesia de Roma. («Acceptas ab imperatore mensuras vel papa, vel senatus servabant.»)

SISTEMAS PONDERALES. — Los exagia llevan corrientemente su valor en inscripciones, por lo general en incrustación de plata, cuando se trata de piezas de bronce, como son la mayoría de los ejemplares bizantinos. Por estas siglas o valores ha podido establecerse los sistemas ponderales o patrones que vamos a clasificar sumariamente tomando como base el sistema citado de Cagnat-Chapot:<sup>6</sup>

|               | Libras | Gramos |                | Libras | Gramos |
|---------------|--------|--------|----------------|--------|--------|
| Libra.....    | 1      | 327'45 | Triens.....    | 4/12   | 109'12 |
| Deunx.....    | 11/12  | 300'08 | Quadrans.....  | 3/12   | 81'84  |
| Dextans.....  | 10/12  | 272'80 | Sextans.....   | 2/12   | 54'56  |
| Dodrans.....  | 9/12   | 245'52 | Uncia.....     | 1/12   | 27'28  |
| Bes.....      | 8/12   | 218'24 | Semuncia.....  | 1/24   | 13'64  |
| Septunx.....  | 7/12   | 190'96 | Sicilicus..... | 1/48   | 6'822  |
| Semis.....    | 6/12   | 163'68 | Sextula.....   | 1/72   | 4'548  |
| Quincunx..... | 5/12   | 136'40 | Scrupulum..... | 1/288  | 1'137  |

1. «Aurum quod infertur a collatoribus, si quis vel solidos vel materiam appendere, aequã lance et libramentis paribus suscipiatur» (*Código de Justiniano*, L. X, tít. LXXIII, 1.) Ver ECKHEL, *Doctrina numismatorum veterum*, t. III, 511; SABATIER, *Monnaies byzantines*, t. I, pág. 50.

2. *Código Teodosiano*, L. XII, tít. VII, 1, 2; *Código Justiniano*, L. X, tít. LXXI, 2.

3. *Código Teodosiano*, Novela XXV.

4. *Código Justiniano*, LXXIII, 2. Novela CXXVIII, 15.

5. *Código de Justiniano*, Novela CXXVIII, 15.

6. CAGNAT-CHAPOT cit., vol. II, pág. 256.



El valor de todos los pesos se obtiene, en este sistema, por división duodecimal de la unidad «libra o pondus». Pero existe otra unidad importante, de peso y valor inferior a la libra : la «uncia», a la que se refieren los valores menores. Es decir, ya en época imperial existen dos unidades estrechamente unidas : la libra y la onza (existía un «as» libral y un «as» uncial), amén del sólido, que, como hemos visto (nota 6, pág. 3), como patrón monetario ha sufrido un sinnúmero de desvalorizaciones en su peso oro. El valor de los pesos está señalado en las piezas de bronce que conocemos, siguiendo estas tres unidades y formando otras tantas series de valores : la libra, la uncia y el «solidus», o νόμισμα, correspondiente este último al patrón del «solidus aurii», de Constantino, es decir, 1/72 de libra que en el sistema de Chapot corresponde a la «séxtula de uncia».

Las siglas están formadas por dos signos : numeral el segundo, y el primero abreviatura del valor o nombre de la unidad a que se refiere, representados estos nombres : la libra, por Λ, lambda griega con un trazo oblicuo en el centro. La abreviatura de uncia, o más propiamente οὐγγία en griego, es con ϝ, ómicron minúscula griega o bien con Γ (gamma y punto de abreviatura), aunque la encontremos abreviada mediante un trazo horizontal, una V, o una línea ondulada horizontal, especialmente en la serie cuya unidad es el sólido o νόμισμα, que en algunos casos lleva el equivalente en οὐγγίαι, y que tienen el interés de presentar epigrafía bilingüe : sólido indicado mediante SOL, y νόμισμα mediante N, en lo cual se ha querido ver los ponderales destinados al Imperio de Occidente de habla latina y al de Oriente de habla griega, respectivamente.

Observando las series ponderales que conocemos, nos damos cuenta de que todas las colecciones de pesas que responden epigráficamente a una misma unidad, tienen como pieza de valor mínimo, precisamente, esta unidad, y los demás valores son múltiplos de ella, sin conocerse divisores, y cuando es necesario recurrir a éstos, el valor representado en las siglas de los mismos tiene como base una unidad inferior, de tal manera, que todos los ponderales que llevan la sigla Λ o Λ, de libra o λιβρα, tienen valores de una libra o superiores (ΛΛ). En cambio, el valor equivalente a 1/2 de libra está calculado y escrito con la unidad de οὐγγία, cuyo valor será entonces ϝ ζ, o Γ ζ = Semis ó 6 onzas. Lo mismo ocurre con el sistema de unidad οὐγγία, donde todos los valores superiores o múltiplos de ella se calculan mediante esta base, pero los inferiores se sirven de otras unidades, caso del sólido o νόμισμα; así 1/2 de οὐγγία, corresponde a SOL III, de cuyos valores tenemos infinidad de casos y ejemplos.<sup>1</sup>

1. Algunos ejemplares verdaderamente notables y raros por sus siglas y unidades nos llevan a suponer la existencia de otra unidad más pequeña llamada «Siliqua» (la siliqua era la unidad de las monedas de plata desde Julián a Heraclio, y su peso normal era de 2 g. 275). Esta sili-

En el cuadro siguiente damos las tres series de unidades con sus siglas y escalas de valores, señalando el valor del patrón de Cagnat-Chapot; el valor del sólido, después de la última desvalorización de Constantino, y además las relaciones que unen entre sí a los distintos sistemas ponderales del Imperio bizantino, con la advertencia de que le faltan la unidad o unidades inferiores, acaso la «siliqua», cuyos sistemas no hemos logrado poner en claro, ni de acuerdo con los restantes, y quedan, por tanto, dado el estado de nuestra investigación, completamente inconcretos:

El estudio epigráfico de las siglas nos interesa bien poco, pues desconocemos en qué época la abreviatura de  $\sigma\acute{\upsilon}\lambda\lambda\iota\alpha$  pasó de  $\Sigma$  a  $\Gamma$ , o si ambas fueron simultáneas; si siempre se usaron coetáneamente los sistemas de siglas  $\Lambda$  y  $\Sigma$ , como en la colección de exagia de Málaga; o si las piezas de doble numeración bilingüe fueron las primeras en usarse. Aunque sabemos la evolución de la  $\zeta$  (digamma griega) (valor 6), que ya a partir del año 674 hasta 819, cambió de grafía convirtiéndose en un simple gancho :  $\zeta$ <sup>1</sup>. (Véase tabla de valores en la página siguiente).

EXAGIA HALLADOS EN ESPAÑA. — Concretamente, sólo nos interesan los ponderales desde Constantino, es decir, los exagia propiamente llamados; a pesar de ello, citaremos en una nota las piezas de época imperial de las que tenemos noticia.<sup>2</sup>

Es escasísimo el número de ponderales bizantinos encontrados en nuestro país. Sabemos solamente de la existencia de trece ejemplares, cuya procedencia peninsular está probada, y de cuatro de procedencia peninsular dudosa:

1. Libra. Carteia (Algeciras). Restos de siglas de plata; sólo conserva la A. (Hübner, remite a Mommsen «Fuitne exagium graecum?») Paradero desconocido.
2. Siglas  $\Lambda$   $\Lambda$  : Libra. Córdoba (Corpus Insc. Lat. II, Supl. 6.245. 3.) Extraviado.

qua oro corresponde a  $1/1728$  de libra de este metal y a  $1/24$  de sólido de oro. Es decir, en oro la siliqua vale 0'18 g. A este valor y equivalencias concuerda perfectamente el pondus n.º 425 del Museo Británico, que lleva el valor de 12 siliquas, o  $1/2$  sólido. Pero ya no corresponden a este mismo valor dos ejemplares más que tienen idénticas siglas : uno en el Museo Lavigerie (DE-LATRE, vol. III, pág. 61), que pesa 2'10 g., lo cual hace muy difícil relacionarlo al valor IB = 12, en caso de que I fuese una abreviatura y B el ordinal, desconocemos la unidad a que pueda referirse; y otra, el n.º 447, del Británico, con las mismas siglas IB, a las que Dalton da como equivalentes a  $1/2$  onza, 3 sólidos.

Otra pieza del Museo Lavigerie, cit. n.º 9, lleva las siglas KB y pesa 4'20 g. Tampoco sabemos a qué unidad se refiere, puesto que su peso corresponde a un sólido o nómisma, y no le corresponden las siglas ni a ningún equivalente al valor del sólido. Igualmente nos sucede con la pieza n.º 12 del mismo Museo, que lleva simplemente una T y pesa 1'30 g. ¿Se trata de un *Scrupulum*?

1. BOECK, *Corpus script. graec.*, IV, 9350 a 9354.
2. Una serie de forma de cazoletas anepígrafas en el Museo Monográfico de Ampurias, Gerona.

TABLA GENERAL DE CORRESPONDENCIAS DE SIGLAS, PESOS Y VALORES DE LOS PÓNDERALES BIZANTINOS

(Adoptamos los patrones de pesos de Cagnat, y los que nos proporcionan la serie de la Alcazaba de Málaga.)

|                      | Sistema libral | Sistema uncial |    |     |           | Peso gramos |                 |                     |                     |                    | Libras | Onzas | Nómis-mas | Sólidos |
|----------------------|----------------|----------------|----|-----|-----------|-------------|-----------------|---------------------|---------------------|--------------------|--------|-------|-----------|---------|
| Tripondius . . . . . | ΛΓ             | —              | —  | —   | —         | 987'40      | λίτραι<br>τρεις | —                   | —                   | —                  | 3      | —     | —         | —       |
| Dupondius . . . . .  | ΛΒ             | —              | —  | —   | —         | 661'30      | λίτραι<br>δύο   | —                   | —                   | —                  | 2      | —     | —         | —       |
| Pondius. Libra . . . | ΛΑ             | —              | —  | —   | SOL LXXII | 328         | λίτρα<br>μία    | —                   | —                   | —                  | 1      | —     | 72        | 72      |
| Semis . . . . .      | —              | Ϡζ             | Ϟζ | —   | —         | 163'68      | —               | οὐγγίαι<br>ἕξ       | —                   | —                  | 6/12   | 6     | —         | —       |
| Triens . . . . .     | —              | ϠΔ             | ϞΔ | —   | SOL XXIII | 109'12      | —               | οὐγγίαι<br>τέτταρες | —                   | —                  | 4/12   | 4     | 24        | 24      |
| Quadrans . . . . .   | —              | ϠΓ             | ϞΓ | —   | —         | 81'84       | —               | οὐγγίαι<br>τρεις    | —                   | —                  | 3/12   | 3     | —         | —       |
| Sextans . . . . .    | —              | ϠΒ             | ϞΒ | ΝΙΒ | SOL XII   | 54'56       | —               | οὐγγίαι<br>δύο      | νομίσματα<br>δώδεκα | solidi<br>duodecim | 2/12   | 2     | 12        | 12      |
| Uncia . . . . .      | —              | ϠΑ             | ϞΑ | ΝΣ  | SOL VI    | 27'28       | —               | οὐγγία<br>μία       | νομίσματα<br>ἕξ     | solidi<br>sex      | 1/12   | 1     | 6         | 6       |
| • . . . . .          | —              | —              | —  | ΝΕ  | —         | —           | —               | —                   | νομίσματα<br>πέντε  | solidi<br>quinque  | —      | —     | 5         | 5       |
| Semuncia . . . . .   | —              | —              | —  | ΝΓ  | SOL III   | 13'64       | —               | —                   | νομίσματα<br>τρεις  | solidi<br>tres     | 1/24   | —     | 3         | 3       |
| Sicilius . . . . .   | —              | —              | —  | —   | —         | —           | —               | —                   | —                   | —                  | 1/48   | —     | 1 1/2     | 1 1/2   |
| • . . . . .          | —              | —              | —  | ΝΒ  | SOL II    | —           | —               | —                   | νομίσματα<br>δύο    | solidi<br>duo      | 1/36   | —     | 2         | 2       |
| Sextula. Solidus . . | —              | —              | —  | Ν   | SOL       | 4'548       | —               | —                   | νόμισμα             | solidus            | 1/72   | —     | 1         | 1       |

- 3 a 10. Sistema completo, encontrado en Málaga (La Alcazaba). Publicado recientemente por Fernández Chicarro, op. cit., que nos da bibliografía anterior sobre los mismos. Las descripciones y notas que damos a continuación son tomados de dicho autor (lám. 1, 1).
3. Siglas  $\Lambda\Lambda$ , en plata incrustada : Libra. Inv. Museo Sevilla, n.º 691. Esfera de bronce achaflanada. Mide 34 mm. de altura y 27 de diámetro de la cara achaflanada. Peso, 328 g.
4. Siglas  $\Lambda B$ , en plata : Dupondius. Inv. M. Sevilla, n.º 690. Mide 42 mm. de altura y 32 de diámetro. Peso, 661 g.
5. Siglas  $\Lambda\Gamma$ , en plata : Tripondius. Inv. M. Sevilla, n.º 689. Id. 48 mm. de altura y 36 de diámetro. Peso, 987'40 g.
6. Siglas  $\delta A$ , en plata : Uncia. Inv. M. Sevilla, n.º 695. Id. 15 mm. de altura y 12 de diámetro. Peso, 27'2394 g.
7. Siglas  $\delta\Gamma$ , en plata : Quadrans. Inv. M. Sevilla, n.º 694. Id. 21 mm. de altura y 17 de diámetro. Peso, 82'5954 g.
8. Siglas  $\delta\Delta$ , en plata : Triens. Inv. M. Sevilla, n.º 693. Id. 23 mm. de altura y 18 de diámetro. Peso, 109'6822 g.
9. Siglas  $\delta C$ , en plata : Semis. Inv. M. Sevilla, n.º 692. Id. 27 mm. de altura y 21 de diámetro. Peso, 164'0420 g.
10. Sextula. Inv. M. Sevilla, n.º 696. Id. 9 mm. de altura y 7 de diámetro. Anepígrafe. Peso, 4'7156 g. «Aparecidas todas ellas en las excavaciones de la Alcazaba de Málaga, en el recinto que mediaba desde el pie de la Coracha, hasta el punto de unión de las viejas murallas, con las nuevas casas inmediatas al cuartel de Levante.»<sup>1</sup>
11. Siglas  $\delta\Gamma$  Quadrans. Écija (Sevilla). Descubierto en 1946, por don Francisco Collantes de Terán, en el ábside de una construcción de tipo basilical, en el lugar denominado Las Mezquitas. Sin más noticias. Inédito.<sup>2</sup>
12. Siglas  $\text{F}B$  Sextans. Rosas (Gerona). Encontrado por nosotros en 1946, durante la primera campaña de excavaciones de la Comisaría Provincial de Excavaciones Arqueológicas en el castro visigodo de Puig-Rom, Rosas. Para él tenemos una fecha final de utilización, dada por un triente visigodo de Achila (año 710-11), acuñado en Gerona, único ejemplar que conocemos de esta serie de acuñaciones. El sextans es de forma cilíndrica, mide 31'5 mm. de diámetro y 95 de altura. En las aristas de sus bases, ribete en cordón.

1. BERLANGA, cit., pág. 404, nota 1.

2. FERNÁNDEZ CHICARRO, cit., pág. 371, nota 30.

Anverso, cruz de brazos iguales; debajo los laterales, las siglas  $\Gamma$  B, incisas sobre el bronce; pero con señales evidentes, tanto en la cruz como en las letras, de haber tenido soldado encima algún otro cuerpo, posiblemente las mismas figuras de cruz y letras de plata. Todo, dentro de una corona o láurea de finos tracitos incisos en forma de espiga, hoja de olivo o palma, en los extremos de los radios perpendiculares, interrumpida la láurea por unos pequeños círculos. Peso, 53'52 g. Museo Arqueológico de Gerona. Inédito (fig. 5-1, lám. 1, 2).

13. Semuncia (?). San Miguel (Ibiza). Encontrado por don José Colominas Roca, en la necrópolis de Can Ferrer d'es Port, en un sepulcro de inhumación de tejas. Pesa de bronce de forma de dos pirámides truncadas y unidas por la base inferior, cuyas aristas han desaparecido casi por completo. Las bases, decoradas con tres círculos concéntricos alrededor de un punto. Toda la superficie lateral, con líneas verticales de puntos incisos. Peso, 14'44 g. Lo incluimos entre los exagia, por los interesantes paralelos con piezas procedentes de Egipto que publica Wulff,<sup>1</sup> y muy posiblemente verdaderos exagia. Anepígrafo. Museo Arqueológico de Barcelona. Inédito (fig. 1).



Fig. 1. — Semuncia (?) de San Miguel (Ibiza) (Museo Arqueológico de Barcelona). (Tamaño natural.)

- 14\*. Ponderal fragmentado (?). Caldas de Malavella (Gerona), Puig de les Animes. Flan cuadrado con una M (?). Publicado por Mateu y Llopis como tal.<sup>2</sup> Vista la pieza, que posee don Buenaventura Blay, en Barcelona, nos parece dudosísima la clasificación que de la misma hace Mateu y Llopis, considerándolo como ponderal bizantino. Se trata de un bronce, flan cuadrado muy borrado, en una de cuyas caras hay una figura, al parecer de un caballo, pero sin posible identificación, y en la otra cara, tres trazos paralelos unidos en forma muy dudosa de M debajo de un trazo horizontal a los mismos. Pero todos ellos grabados en posición oblicua, respecto a los lados del cuadrado, lo que significa que la pieza ha sido recortada o grabada posteriormente.<sup>3</sup>

1. WULFF, cit., n.º 908 a 917.

2. MATEU Y LLOPIS, F., *Hallazgos monetarios*, IV, serie B, n.º ccv, en *Ampurias*, VII-VIII, pág. 267, Barcelona, 1946.

3. Las piezas marcadas con asterisco son dudosas en cuanto a su clasificación o a localización geográfica peninsular.

- 15\*. Sextans. «Flan cuadrado, en el centro, en relieve, circular. 28 mm. de lado y 8 de alto. Bronce sin reverso, cara inferior lisa anepígrafa. Lados moldurados. Anverso circular con círculo tangente a los lados del cuadrado. En los ángulos, incrustados, sendos signos rectilíneos, decorativos de plata. En el círculo, gráfila lineal de plata, también como los de las letras de la leyenda, que aparece en tres líneas :  $\begin{matrix} \text{NIB} \\ \text{SOL} \\ \text{III} \end{matrix}$  Peso, 51'40 g.<sup>1</sup> M.A.N. sin procedencia.»
- 16\*. «Flan cuadrado. Bronce 31 × 30 mm. de lado y 8 de alto, sin reverso; lados convexos. Anverso, letras incrustadas N I E (νομίσματα πεντέδεξα). Peso, 63'30 g. M.A.N. sin procedencia.»<sup>2</sup>
- 17\*. «Sextans. Flan cuadrado. Bronce 29 × 28 mm. de lado y 8 de alto, sin verso; lados convexos. Anverso, grabadas en incisión, dos figuras de emperadores, nimbadas, de pie, con traje militar, teniendo en la mano derecha una lanza, y en la izquierda, el globo crucífero, apoyando dicha mano sobre un escudo. Las dos figuras, análogas; entrambas, las letras Γ Β. Peso, 55'30 g.» M.A.N. Sin procedencia.<sup>3</sup>

OTROS HALLAZGOS PENINSULARES. — Portugal nos ha proporcionado dos piezas de estos tipos.

1. Siglas  $\text{Ϟ} \text{Λ}$  : Onza de 124'7 g. Procedente de Cividale de Braga. Bronce de forma de esfera truncada o achaflanada, con siglas de plata.<sup>4</sup>
2. Siglas  $\text{Λ} \text{Λ}$  : Libra, del mismo tipo anterior. Procedente de Alfazeirão.<sup>5</sup>

A estas dos piezas tenemos que añadir la referencia de otras dos, también portuguesas. Son dos «libras» procedentes de Fiães da Feira y de Brançã, inéditas y que cita Rui de Serpa Pinto.<sup>6</sup>

1. MATEU Y LLOPIS, F., *Catálogo de los ponderales monetarios del Museo Arqueológico Nacional*, Madrid, 1934, cap. II, págs. 11 ss. No hemos podido ni tan sólo ver las piezas del M. A. N. ni conocer su procedencia, a pesar de haber insistido continuamente a la actual conservadora de la Sección, señorita Clarisa Millán, que los tiene en curso de ordenación, después de lo muy revuelta que quedó la colección numismática del M. A. N., al terminar nuestra guerra, por lo cual incluimos esta pieza y las siguientes entre las de dudosa procedencia española. SABATIER, *Revue Numismatique*, 1863, pág. 15, lám. 1, publica una pesa bizantina análoga de 27 mm. de lado y 4 de alto, de peso 53'86 g., cobre, flan cuadrado, letras incrustadas en plata, etc.

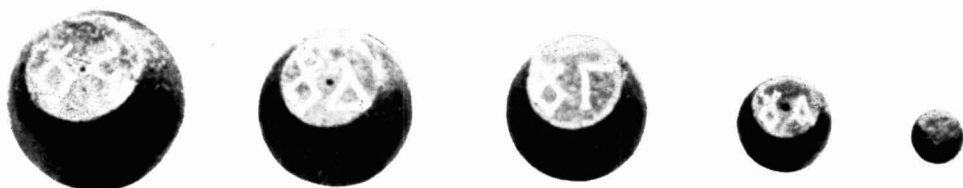
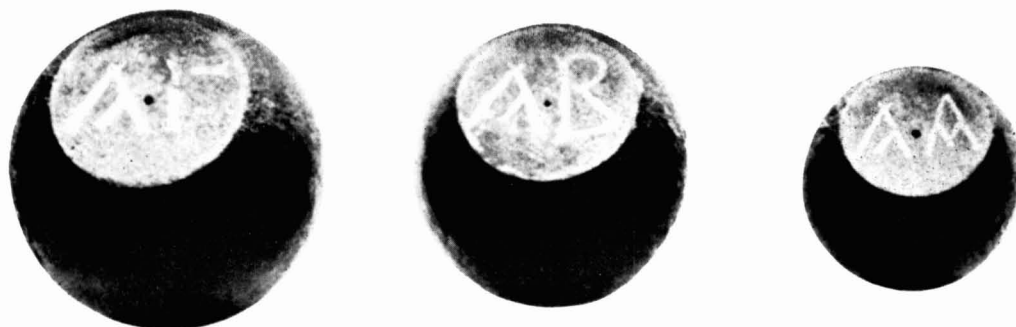
2. MATEU Y LLOPIS, *Catálogo cit.*

3. MATEU Y LLOPIS, *Catálogo cit.* Este autor toma las siglas  $\text{Γ} \text{B}$  como numeral 32, siendo en realidad, como hemos dicho, 2 onzas  $\text{Γ} = \text{ουγγία}$  (véase nuestra tabla de valores); compara el ponderal con la pieza, libra, del Museo Británico, publicada por Dalton, n.º 483, con representación de los Santos Patronos del Imperio

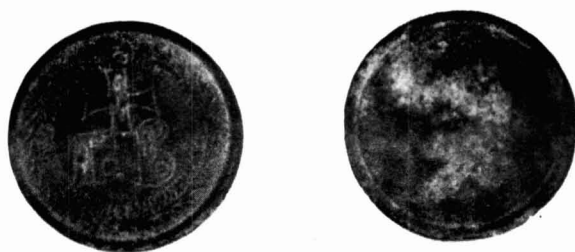
4. TEXEIRA, Carlos, *Um fêso bizantino inédito, de Braga*, en rev. *Alto Minho*, n.º 3.

5. CARVALHAIS, *Antiquidades romanas de Alfazeirão*, en *O arqueólogo português*, VIII, Lisboa, 1903.

6. RUI DE SERPA PINTO, *Centipondium de Belmonte*, en *Revista de Guimarães*, n.º 3-4, XXXIX, año 1929.



1. Serie de exagia procedentes de la Alcazaba de Málaga (Museo Arqueológico de Sevilla), de Fernández Chicarro. (Tamaño natural.)

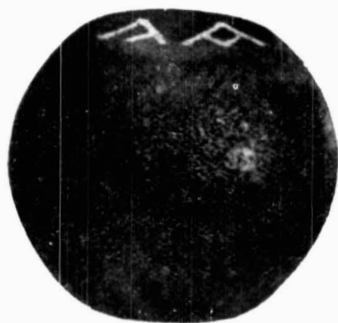


2. Sextans procedente de las excavaciones del Castro hispano-visigodo de Puig-Rom (Rosas, provincia de Gerona). (Museo Arqueológico de Gerona.) (Tam. nat.)





1. Semis con inscripción «EXAMINATA AD PONDERA SACRAE», procedente de Bulgaria del Norte, de S. Gerasimov.



2. Libra búlgara procedente de Dupnischko. — 3. Semis, con inscripción griega ΜΕΤΙΚΕΝΤΙΟΥ, de la misma procedencia, de S. Gerasimov.

EXAGIA DE PROCEDENCIAS CONOCIDAS. DISTRIBUCIÓN A LO LARGO DE LAS COSTAS MEDITERRÁNEAS. — Al hacer un estudio arqueológico de los exagia, es necesario en primer lugar agrupar por tipos de siglas las piezas de las cuales tenemos procedencia geográfica, y después señalar la dispersión de cada grupo. Pero nos hallamos ante la gran dificultad de desconocer la procedencia de la mayor parte de piezas, de tal manera, que de la magnífica colección del Museo Británico de Londres, compuesta de cincuenta y ocho ejemplares, sólo se conoce el origen de cinco piezas. Suponemos que debe suceder lo mismo con las colecciones que no hemos podido conocer, lo cual nos hace lamentar menos esta falta. Tampoco nos ha sido posible hallar las dos obras de Papadopoulos, donde describe ejemplares encontrados en Grecia y Asia Menor,<sup>1</sup> que nos hubieran ayudado a completar los mapas de distribución geográfica que con tan pocos elementos confeccionamos.

Reunidos todos los ponderales de los que tenemos procedencia, podemos formar los siguientes grupos:

1.º *Exagia cuyo sistema de medidas se basa en la libra o λίτρα:*

- 1 a 3. Ejemplares de Málaga.
4. Ejemplar de Córdoba.
5. Ejemplar de Carteia.
- 6 a 8. Tres ejemplares de Portugal. (Todos ellos, descritos.)

Conocemos, además, un numerosísimo grupo de procedencia balcánica con siglas y unidades de los sistemas libral e uncial lo mismo que la serie malagueña, grupo que está representado, en el Museo de Spalato,<sup>2</sup> nada menos que por diecisiete ejemplares, de los cuales cuatro corresponden al grupo libral y trece a la serie uncial siguiente. Dado su interés, vamos a inventariar el grupo dalmata señalando sus pesos:

9. Siglas ΛΑ : Libra. Peso, 325 g.
10. Siglas ΑΑ : Libra. Peso, 329'30 g.
11. Siglas ΛΑ : Libra. Peso, 324'22 g.
12. Siglas ΛΑ : Libra. Peso, 330'70 g.

a las que hay que añadir alguna otra pieza búlgara:

1. PAPAPOULOS KERAMEUS, «Μουσείον καὶ βιβλιοθήκη τῆς εὐεγγελικῆς σχολῆς Σμύρνας», volumen III, pág. 86, Esmirna, 1880. — Id., «Αθηναϊόν», vol. VII, 1878. Según Dalton cit.

2. KUBITSHECK, *Gewichtstücke aus Dalmatien*, en *Arch. epigr. Mittheil. aus Oesten*, 1892. págs. 85 y ss.

13. Siglas  $\Lambda\Lambda$  : Libra. Peso, 327'54 g. Procedente de Dupnischko (lám. II, 2).<sup>1</sup>
14. Siglas  $S$  : Semis. Peso, 150'05 g. Procedente de Bulgaria del norte, con una magnífica inscripción todavía en latín, con la comprobación de su peso, siguiendo el patrón sagrado, dice : «EXAMINATA AD PONDERA SACRAE» (lám. II, 1).



Fig. 2. — As libral con los Santos Demetrio y Jorge (Museo Británico, Londres), de Dalton. (Tamaño natural.)

Todos estos ponderales son de forma esférica, con bases achaflanadas y siglas de plata, y responden al mismo tipo arqueológico, al parecer, originado en el mundo bizantino por pervivencia romana de buena época imperial.

Pero esta forma no es la única, pues el mismo As libral con los santos patronos del Imperio bizantino,



Fig. 3. — Libra (Museo de Berlín), de Wulff. (Tamaño natural.)

San Demetrio y San Jorge, cuyas siglas son  $\Lambda\Lambda$ , del Museo Británico de Londres,<sup>2</sup> es de forma cuadrada (fig. 2). Y la libra del Museo de Berlín, de siglas  $\Lambda\Lambda$ , es circular, parecida a la pieza de Rosas (fig. 3).

2.º *Series unciales*. — a) *Abreviaturas en*  $\text{Ϟ}$  (ómicron):

- 1 a 4. Ejemplares de Málaga descritos.
5. Ponderal de Cividale de Braga (Portugal).
6. Siglas  $\text{Ϟ}\Lambda$  : Uncia, procedente de Smirna (fig. 4, 2).<sup>3</sup>
7. Siglas  $\text{Ϟ}\zeta$  : Semis. Peso, 153'5 g. Procedente de Padarsko (Bulgaria), con inscripción griega ATEPONIOY; seguramente un posesivo.<sup>4</sup>

1. T. D. GERASIMOV, *Exagia romanos en Bulgaria*, en *Boletín del Instituto de Arqueología Búlgara*, t. XIV, 1940-1942, Sofía, 1943, pág. 229.

2. SABATIER, *Revue Numismatique*, n.º VIII, 1863. — Dalton cit., n.º 483, procedencia desconocida.

3. WULFF cit., n.º 914.

4. Dimi TSONTCHEV, *Monuments Antiques de la Bulgarie du Sud*, en *Revue Arch.*, 1940, página 209.

8. Siglas  $\delta S$  : Semis. Peso, 165 g. Procedente de Dupnischko, con la inscripción MECTIKENTIOY ( lám. II, 3).<sup>1</sup>
9. Siglas  $\delta A$  : Uncía. Peso, 26'65 g. Procedente de Bulgaria (fig. 4).<sup>2</sup>
- 10 a 22. Diversos ponderales del mismo tipo arqueológico y principalmente de peso de onza y sextans, en el Museo de Spalato, publicados por Kubistcheck.

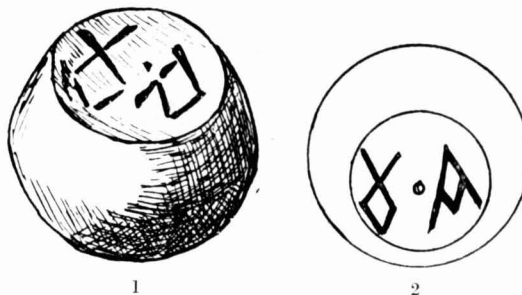


Fig. 4. — 1. Uncía. Procedente de Bulgaria, de Gerasimov. (Tam. nat.) — 2, Uncía de Esmirna, de Wulff.

Todas estas piezas responden al tipo ya descrito de forma esférica, como el grupo anterior.

b) *Abreviaturas mediante  $\Gamma$  o  $\text{F}$  (gamma):*

1. Siglas  $\Gamma B$  : Sextans circular, procedente de Rosas (Gerona) (figura 5, 1).
2. Siglas  $\Gamma B$  : Uncía, circular, procedente de la basílica de Tebesa (Cartago) (fig. 5, 2).<sup>1</sup>
3. Siglas  $\text{F} B$  : Sextans circular, procedente de Alejandría (fig. 5, 3).<sup>2</sup>
4. Siglas  $\text{F} A$  : Uncía cuadrada, procedente de Alejandría (figura 6, 1).<sup>3</sup>
5. Siglas  $\text{F} A$  : Uncía octogonal, de lados iguales dos a dos, procedente de Alejandría (fig. 6, 5).<sup>4</sup>
6. Siglas  $\Gamma S$  : Semis cuadrado, procedente de Alejandría (fig. 6, 3).<sup>5</sup>
7. Siglas  $\Gamma A$  : Uncía, procedente de Alejandría.<sup>6</sup>
8. Siglas  $\Gamma \Gamma$ , con cruz en medio : Quadrans de forma cilíndrica, parecida a la del sextans de Rosas. Procedente del Alto Egipto (Museo del Cairo. Strzygowsky, Catálogo n.º 7148).
9. Siglas  $\Gamma A$  entre columnas : Uncía, con flan cuadrado, procedente de Egipto (Strzygowsky, cit., n.º 7151).
10. Siglas  $\Gamma A$  con cruz en medio : Uncía, con flan cuadrado, procedente de Egipto (Strzygowsky, n.º 7152).

1. DELATTRE, *Musée Lavignerie* cit., lám. XIII, n.º 3.

2. GRÜNEISEN, W. de, *Art Chretien primitif du Haut et du bas Moyen Age. Les arts somptuaires*, lám. XIV, n.º 203.

3. GRÜNEISEN cit., lám. XIV, n.º 202.

4. GRÜNEISEN cit., lám. XIV, n.º 204.

5. WULFF cit., vol. I, n.º 904.

6. DALTON cit., n.º 460.

11. Siglas  $\Gamma A$  : Uncia con flan cuadrado, procedente de Cartago (fig. 6, 4).<sup>1</sup>
12. Siglas  $\Gamma B$  : Sextans, con flan cuadrado, procedente de Saint Bertrand de Comminges (fig. 6, 2).<sup>2</sup>

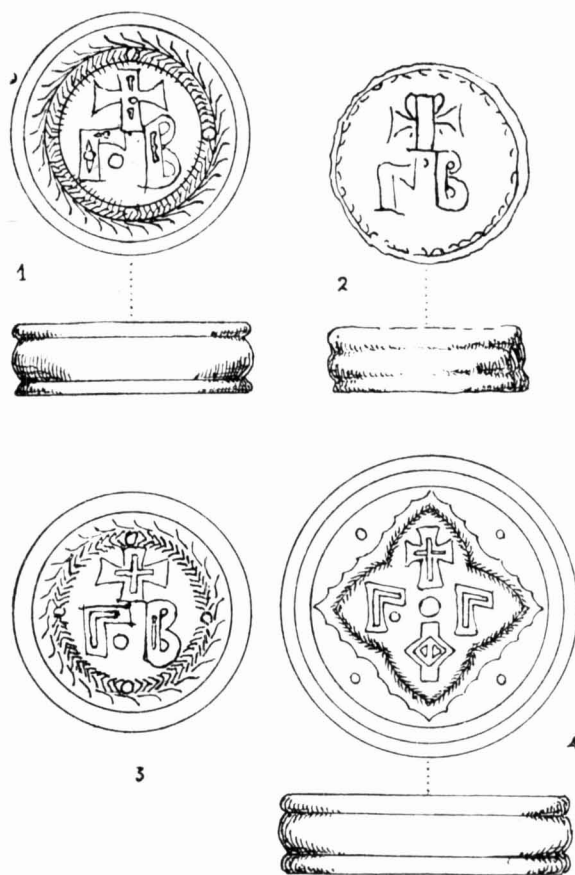


Fig. 5. — 1, Sextans de Puig-Rom (Rosas-Gerona). — 2, Uncia procedente de la basílica de Tebesa (Cartago), de Delattre. — 3, Sextans de Alejandria, de Grüneisen. — 4, Quadrans de procedencia desconocida (Museo Británico, Londres, de Dalton.) (Tamaño natural.)

A estas series hay que añadir un grupo procedente de Sicilia, formado por cuatro piezas:

13. Siglas  $\Gamma B$  : Sextans, con flan cuadrado, con la representación de los tres Santos guerreros. Pesa 52 g.
14. Siglas  $\Gamma \Gamma$ , dentro laureles y con cruz en medio : Quadrans.

1. DELATTRE, *Musée Lavignerie*, lám. XIII, n.º 7.

2. LAVEDAN-LIZOP-SAPENE, *Les fouilles de Saint Bertrand de Comminges* cit.

15. Siglas  $\Gamma\text{B}$ , dentro de un dibujo de cuatro columnas; en el intercolumnio central, una cruz : Sextans. En la parte superior, inscripción griega :  $\Theta\epsilon\omicron\chi\lambda\omicron\upsilon\chi\lambda\omicron\upsilon$  ( $\Theta\epsilon\omicron$  [ $\upsilon$ ] $\chi$ [ $\acute{\alpha}\phi\iota\epsilon$ ]).

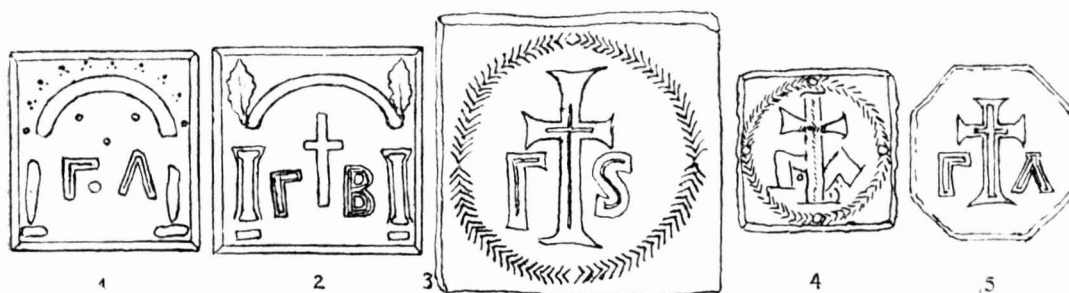


Fig. 6. — 1, Uncia procedente de Alejandría, de Grüneisen. — 2, Sextans de Saint Bertrand de Comminges. — 3, Semis procedente de Alejandría, de Wulff. — 4, Uncia procedente de Cartago, de Delattre. — 5, Uncia procedente de Alejandría, de Grüneisen. (Tam. nat.)

16. Siglas  $\Gamma\Gamma$ , con cruz en medio : Quadrans, con flan cilíndrico, tipo de Rosas. Pesa 79 g.<sup>1</sup>
17. Siglas  $\Gamma\text{A}$  : Uncia con flan octogonal. Procedente de Delfos.<sup>2</sup>

Y, finalmente, otro conjunto de doce piezas procedentes de los Balcanes, que se guardan en el Museo de Spalato y que, junto con las que ya hemos citado de aquel museo, estudia Kubistcheck.

Tipo arqueológico muy uniforme, flanes cuadrados o circulares. Entre los segundos, gran unidad de tipo, de tal forma, que el sextans descrito de Puig Rom (Rosas) tiene extraordinarios paralelismos con el ejemplar circular de la Basílica de Tebesa y el alejandrino (de Grüneisen) : son cilíndricos, con bordes de las bases en cordoncito, siglas con cruz central, de brazos iguales; letras del mismo tipo en todos ellos, y láurea circular. Conocemos otro ejemplar (fig. 5, 4), un quadrans, de este mismo tipo arqueológico, que, sin procedencia, se encuentra en el Museo Británico de Londres (número 478 de Dalton), para el cual en Papadopoulos hay, según Dalton, nada menos que seis ejemplares paralelos, que no conocemos.<sup>3</sup> Entre las piezas cuadradas, la de Alejandría (n.º 1) y la de Saint Bertrand de Comminges tienen las siglas en el interior de un arco semicircular sostenido por dos columnitas, con cruz en medio. Los cuadrados de Alejandría (n.º 3) y el de Cartago (n.º 4), láurea alrededor de las siglas, que tienen la cruz central, con brazo inferior más largo, lo mismo que la pieza n.º 5 alejandrina de forma octogonal. Este grupo de pesas tienen gran unidad arqueológica.

1. ORSI, Paolo, *Pesi in bronzo ed in vetro. Pendaglieti in vetro*, en *Byz. Zeits.*, XXI, Lipsia, 1912.  
2. DELOS, *École française d'Athènes*, fasc. XVIII, lám. LIII, n.º 427.  
3. PAPAPOULOS, «*Διθηναϊκόν*», pág. 258, n.º 2. — «*Μουσείον*», págs. 70, 71, n.º 2 a 6.

3.<sup>o</sup> Serie de unidad solidus. — a) Ejemplares con doble sigla bilingüe:

1. Siglas IIII—SOL XXIII. Triens, con flan cuadrado (fig. 7, 1).<sup>1</sup>  
Apenas decorado con cuatro hojitas en los ángulos.  
Procedencia, Cartago. Es conocidísimo el ejemplar

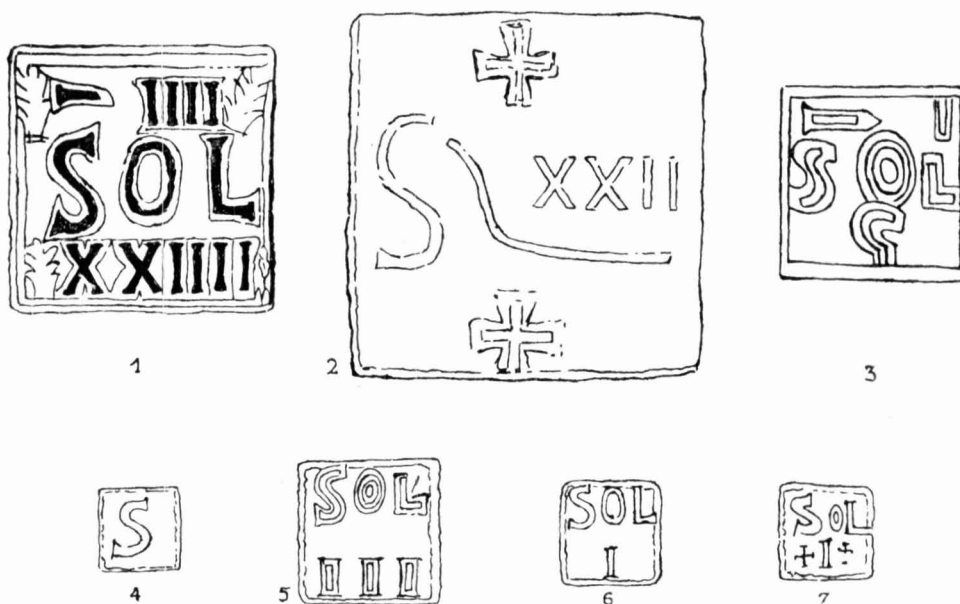


Fig. 7. — 1, Triens procedente de Cartago, de Delattre. — 2, Libra procedente de Clanzel (Algeria), de Delattre. — 3, Uncia de procedencia desconocida, de S. Cagnat. — 5, Semuncia procedente de Cartago, de S. Delattre. — 4, 6 y 7, Sólidos procedentes de Cartago, de Delattre. (Tamaño natural.)

que dibuja Cagnat,<sup>2</sup> de siglas —I.SOL.S, pero no se cita nunca su procedencia geográfica (fig. 7, 3), si bien Orsi, en el artículo citado, inventaría una pieza exacta procedente de Sicilia, de peso 25'3 g., de flan cuadrado. Es curioso el reverso, con las letras P D M y tres pequeñas cruces encima, de significado desconocido. El mismo autor considera de inscripción bilingüe el sextans igualmente siciliano con siglas ΓII-SOL X-II, es decir, *οὐγγία δέκα* y *solidi dodici*. Peso, 54'3 g.

1. DELATTRE, *Musée Lavignerie*, lám. XIII, n.º 2.  
2. CAGNAT-CHAPOT, *Manuel d'archéologie romaine*, vol. II, pág. 260.



b) *Siglas SOL:*

1. Cartago. Un sólido, con flan cuadrado.
2. Siglas SOL III : Cartago. Flan cuadrado (fig. 7, 5).
3. Siglas SOL I con dos cruces a los lados del numeral : Cartago. Un sólido con flan cuadrado (fig. 7, 7).
4. Siglas SOL LXXII : Libra, Cartago. Flan cuadrado; letras incrustadas en plata; dos cruces en la parte superior e inferior respectivamente (figura 7-2).<sup>1</sup>

Todos ellos responden a un mismo tipo, de flan cuadrado, y en pocos casos representación de cruces, que casi nunca faltan en las series anteriores. Delattre, en su *Catálogo del Museo Lavigerie*, de donde tomamos las notas al mismo referentes, dice que tienen algunos otros ejemplares con siglas y valores idénticos aparecidos en el norte de África.<sup>2</sup>

4.º *Serie con unidad base la νόμισμα:*

1. Siglas NIE : Sextans, con flan cuadrado, procedente de Alejandría (fig. 8, 1).<sup>3</sup>
2. Sigla N : Nómisma, con flan cuadrado, procedente de Benha-el-Assal (Egipto).<sup>4</sup>
3. Siglas NI : Semuncia, con flan cuadrado, procedente de Egipto.<sup>5</sup>
4. Siglas NS con cruz central : Uncia, con flan cuadrado, procedente de Alejandría (fig. 8, 2).<sup>6</sup>
5. Siglas NIB dentro columnas : Sextans, con flan cuadrado, procedente de Alejandría. (De Strzygowsky, n.º 7150.)
6. Sigla N : Nómisma, con flan cuadrado, procedente de Egipto. Peso, 5 g. (De Strzygowsky, n.º 7153.)
7. Siglas NS, dentro láurea : Uncia, con flan cuadrado, procedente de Cartago (fig. 8, 4).
8. Sigla N : Nómisma, con flan cuadrado, procedente de Cartago (fig. 8, 3).
9. Siglas NH, con cruz dentro láurea : Pondus, con flan octogonal Cartago (fig. 8, 5).<sup>7</sup>

1. DELATTRE, *Musée Lavigerie*, III, lám. XIII, n.º 13, 8, 15 y 1, respectivamente.

2. DELATTRE cit., vol. III, pág. 60 : «Notre collection possède plusieurs de ces poids variant de 4 grammes à 4.30».

3. GRÜNEISEN cit., lám. XIV, n.º 201 (STRZYGOWSKI, *Catálogo cit.*, n.º 7149).

4. DALTON, n.º 432.

5. DALTON, n.º 445.

6. WULF cit., vol. I, n.º 906.

7. DELATTRE cit., III, lám. XIII, n.º 6, 11 y 4, respectivamente.

A estas piezas debemos añadir un grupo de procedencia siciliana estudiadas en el artículo ya citado de Orsi. Son:

10. Siglas  $\aleph\aleph$  : Nómisma. Parece ser otra pieza bilingüe con siglas de nómisma y de sólidos. Pesa 4 g.  
 11. Siglas NA : Nómisma, con flan cuadrado. Peso, 3 g.

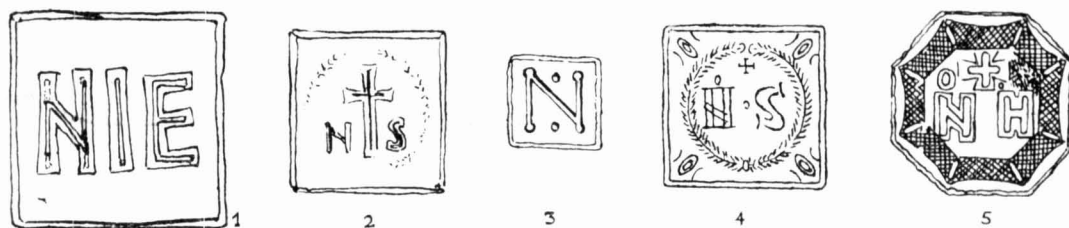


Fig. 8. — 1, Sextans procedente de Alejandría, de Grüneisen. — 2, Uncia procedente de Alejandría, de Wulff. — 3, Nómisma procedente de Cartago, de Delattre. — 4, Uncia procedente de Cartago, de Delattre. — 5, Pondus de Cartago, de Delattre. (Tam. nat.)

12. Siglas NI dentro láurea, con una cruz en la parte superior : Semuncia. Pesa 13'5 g.  
 13. Siglas NIB, con una cruz encima : Sextans, con flan cuadrado. Pesa 53 g.  
 14. Siglas NIB : Sextans, con flan cuadrado. En la parte superior de la sigla, inscripción griega que dice  $\Delta\omega\rho\theta\acute{\epsilon}\sigma\upsilon$ , en genitivo, con toda seguridad un posesivo.

Y finalmente, otro gran conjunto de exagia, perteneciente a nuestro grupo de «nomismata», se halla en el Museo de Spalato, y son testimonio de los hallazgos balcánicos y dálmatas (Kubistchek, cit.). Se trata de un conjunto de diez ejemplares, generalmente de flan cuadrado, en bronce y siglas incrustadas en plata, como en los tipos ya descritos.

La distribución tipológica y geográfica nos permite una serie de observaciones del más grande interés, que podemos resumir de la forma siguiente:

1.º Existe una unidad tipológica entre las piezas de la Alcazaba de Málaga con sistema libral y las del sistema uncial de la misma procedencia, lo que nos da una simultaneidad en el uso de las siglas y sistemas respectivos.

El grupo más denso de estas exagia esféricas es, como observamos por los inventarios, la región dálmata y balcánica, y la expansión lleva por una parte piezas hasta Esmirna, y por el occidente hasta España. Nuestras pesquisas no han proporcionado ningún ejemplar en Egipto ni en la Mauri-

tania I bizantina. Ello nos inclina a considerarlo como un tipo directamente de Bizancio con notable expansión europea occidental.

En cuanto a la cronología, existen motivos que nos inclinan a hacerlos antiguos dentro del mundo bizantino, puesto que podemos separar de entre ellos los que tienen inscripción latina de época anterior de los que llevan siglas griegas. Además, los primeros son de materiales diversos, bronce, mármol, serpentina, etc., mientras los bizantinos están fabricados exclusivamente en bronce con siglas de plata, incrustadas. Las pesas imperiales romanas muchas veces responden a este tipo (véase, por ejemplo, el magnífico conjunto del Museo de Aviñón). Los ejemplares con el anagrama de Justiniano y el semis búlgaro con inscripción latina, son el paso de estos tipos al mundo bizantino. Además, el semis búlgaro lleva inscrito, como garantía de peso, la comprobación con los patrones oficiales, que hasta Constantino se conservaban en el templo pagano. La inscripción es todavía pagana, pues la forma SACRAE es muy poco usada por los cristianos para designar el Templo.

2.<sup>o</sup> El grupo de sistema uncial con abreviatura en gamma tiene una total expansión mediterránea, representada por los ejemplares egipcios, los de la región cartaginesa, los dálmatas, los de Sicilia y nuestro español de Rosas. Pero si observamos el tipo arqueológico de este último, es curioso notar que tenemos piezas parecidas en Alejandría, en el Alto Egipto, en Cartago y un ejemplar en Sicilia. ¿Nos autoriza este hecho a afirmar que es un tipo alejandrino? Sabemos, por las referencias a la obra de Papadopoulos, que no hemos podido ver que en Grecia se han hallado algunos iguales. De poderse afirmar su origen alejandrino, podríamos pensar en una cronología final para estos tipos, con la invasión musulmana de Egipto del año 643 (ocupación de Alejandría), que nos explicaría la supervivencia, hasta el 711, de un ejemplar de este tipo, en uso en España (Rosas). Wulff, en su catálogo tantas veces citado, señala ya en el siglo V piezas alejandrinas con siglas de sistema uncial abreviado con Γ.

3.<sup>o</sup> Los pocos exagia que llevan las siglas en latín, y cuya unidad es el sólidos, fueron hallados todos en el norte de África occidental. Esto nos demuestra, sin ninguna clase de dudas, que se trata de un tipo de occidente y posiblemente más antiguo que el anterior.

4.<sup>o</sup> El orientalismo de los tipos en N (nómisma) no puede afirmarse sólo con las piezas que tenemos: seis son de Egipto y tres de Cartago. El tipo arqueológico es hermano del anterior.

5.<sup>o</sup> El tipo de Ibiza está repetido muchas veces en Egipto y Asia Menor, de donde Wulff inventaría varios ejemplares.<sup>1</sup>

1. WULFF cit., I, n.º 908 a 917.

6.º El hecho de conocer pocas piezas de Italia y Grecia no significa que no existan, pues a pesar de ser más intenso, durante el siglo VI y VII, el comercio y el cobro de impuestos en la costa norte de África que en la misma Europa mediterránea, no dejó de existir nunca en el continente europeo.

\* \* \*

Con todo, no hemos logrado ningún elemento que firmemente nos pueda ayudar a sentar conclusiones de tipo cronológico, o de prioridad o

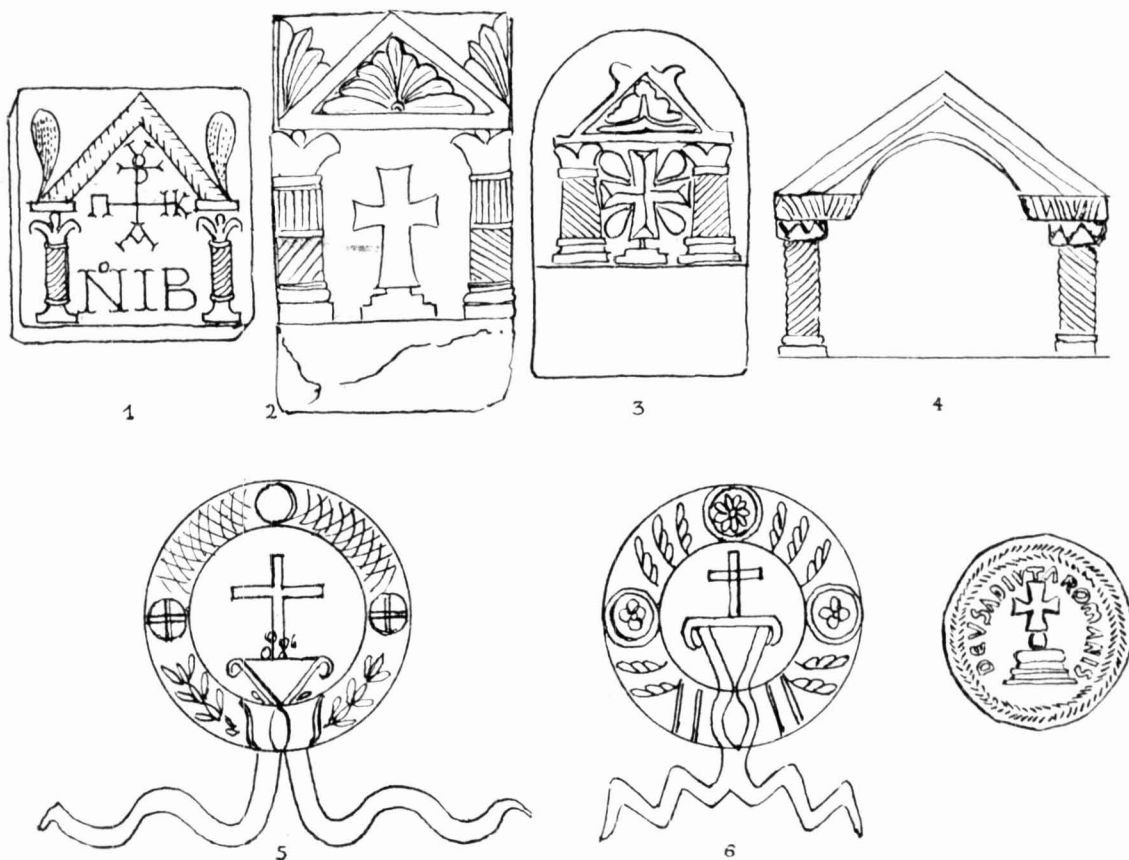


Fig. 9. — 1, Sextans del Museo Británico de Londres, de Dalton, de procedencia desconocida. — 2-3, Estelas funerarias procedentes de Egipto, de Wulff. — 4, Lápida de Clunia (fragmento). — 5, Motivo decorativo del manuscrito Dioscórides (Viena). — 6, Motivo del manuscrito Viena 847. — 7, Aureo bizantino de Heraclio. Constantino (reverso).

posterioridad tipológica, a no ser la hipótesis anunciada para los exagia tipo Rosas. En vista de ello, tenemos que hacer algunas comparaciones con distintos elementos de las artes industriales romanas tardías y bizantinas, a fin de buscar más posibilidades.

El Museo Británico de Londres posee un sextans con siglas (NIB),

12 nomismata, de flan cuadrado, letras entre columnas con tímpano en la parte superior (fig. 9, 1). Este motivo lo encontramos en Egipto, repetido en estelas funerarias que van del siglo V al VIII (Wulff, n.º 86 y 104) (figuras 9, 2-3). Además, aparece en una lápida de Clunia, que tiene todas las características de ser obra muy avanzada (fig. 9, 4)<sup>1</sup> aunque haya querido tenerse por época de Servio Sulpicio Galva (S. I.). Tanto en las lápidas de Egipto como en la de Clunia, se repite un tipo arquitectónico de raíz completamente clásica, que se utiliza en tiempos paleocristianos, ya sea como arco de triunfo o bien como representación del sepulcro; en este último caso quizá una evolución del tipo del Santo Sepulcro de Jerusalén.<sup>2</sup> Son muy abundantes los ejemplos que podemos citar de ello: Nos referimos en especial al tipo de tumba que encuadra la figura de Lázaro en las escenas de la resurrección, en los sarcófagos paleocristianos a partir de la época constantiniana y que continúa apareciendo incluso en los de tipo teodosiano llamado de *Bethesda*, con el friso dividido por columnas y arcos, entre los cuales se esculpen las escenas de la vida de Cristo.<sup>3</sup> En el siglo V aparece, también, en los dípticos consulares de marfil, cuyos ejemplos perduran durante todo el siglo VI y siguiente. Así, este elemento lo hallamos en el díptico del Museo del Louvre (alrededores del año 400), con representación de escena de *venatio* de osos, presidida por personajes imperiales; en las dos hojas con las figuras de San Pedro y San Pablo, de la Biblioteca Municipal de Ruán (S. V.), conocido con el nombre de «libro de marfil», o bien en el díptico de Anastasius Paulus Probus, del año 517, del Gabinete de Medallas de París,<sup>4</sup> y en muchos otros casos. Todo ello llevaría quizá al tipo de exagia del Museo Británico, a finales del siglo IV o principios del V, y con él, al tipo de ponderales cuyo sistema de abreviaturas tiene como base la nómisma.

Otro elemento interesante es la láurea tal como aparece en los sextans de Rosas y Alejandría (fig. 5, 1). Tenemos algunos paralelos fechados en manuscritos bizantinos. En el Dioscórides de Viena, de la segunda mitad del siglo VI, y en especial el Viena 847 un poco más tardío que el Dioscórides, que presenta dos buenos paralelos en unas orlas o láureas con cruz central y división temática vegetal, mediante unos simples círculos en la

1. FRANKOWSKI, Eugeniusz, *Estelas discoideas de la Península Ibérica*, Memorias de la Comisión de Investigaciones Paleont. y Preh., n.º 25, Madrid, 1920, pág. 158.

2. BENOIT, F., *Les reliques de Saint Césaire, Archevêque d'Arles*, en *Cahiers Archéologiques, fin de l'Antiquité et Moyen Age*, I, París, 1946, lám. VI, fig. 3, del siglo VI. Actualmente tenemos en preparación un extenso estudio de la evolución de la representación del Santo Sepulcro en el arte paleocristiano, donde tratamos ampliamente este problema.

3. GERKE, F., *Studien zur Sarkophagplastik der theodosianischen Renaissance*, en *Römische Quartalschrift*, 42, 1934. LAWRENCE, M., *Columnar Sarcophagi in the Latin West*, en *Art Bulletin*, XIV, 1932, 193, ss.

4. DELBRUEK, R., *Die Consular Diptychon*, Berlín, Leipzig, 1929. PIJOÁN, J., *Summa Artis*, vol. VII, figs. 424, 432-433 y 419.

parte superior y en las laterales (xx, 14) (fig. 9, 5-6), como se observa en la láurea del sextans de Rosas.<sup>1</sup>

Por otra parte, las monedas bizantinas, a partir de Heraclio y Heraclio-Constantino que llevan en el reverso la cruz de brazos iguales sobre escalera, aparece alrededor de ésta la láurea de finas hojitas, que recuerda asimismo al sextans de Rosas (fig. 9, 7).

Esto nos permite fechar la serie uncial (𐌆) por lo menos desde el siglo vi hasta mediados del vii en Oriente y principios del viii en Occidente, es decir, que se usa por imposición y origen oriental, acaso alejandrino, desde el siglo vi hasta la invasión musulmana en Egipto, y que persiste en el Occidente, donde ha llegado por importación, hasta principios del siglo viii, como demuestra el hallazgo de Rosas en un castro de época visigoda con un triente de Achila.

CONJUNTOS ARQUEOLÓGICOS. — Examinando los materiales que acompañan a los ponderales, tampoco podemos llegar a claras conclusiones:

1.º Los ejemplares de la Alcazaba de Málaga fueron hallados durante el derribo, en 1906, de las murallas que daban vistas al mar, de donde aparecieron multitud de objetos diversos y monedas de muy variadas épocas, objetos que en buena parte describe Berlanga<sup>2</sup> y que la mayoría cayeron en manos de chamarileros y traperos; por tanto, no podemos tener una fe absoluta en ellos, y deben haberse perdido una infinidad. A pesar de todo, nos interesa señalar que junto a la serie de exagia aparece una lígula bizantina, cuchara de mango quebrado, que también nos aparece en el castro de Rosas. Pero tampoco es ningún dato fijo, ya que este tipo tiene larga duración. En las excavaciones más recientes aparece mezclada cerámica musulmana con restos romanos e ibéricos, campanienses, algunos objetos de influencia bizantina, etc.<sup>3</sup>

2.º El quadrans de Las Mezquitas sabemos que aparece en una construcción de tipo basilical, pero lo reciente de su hallazgo no nos ha permitido conocer las circunstancias y los materiales que acompañan. La construcción deberá corresponder al siglo iv, o v.

3.º El sextans de Rosas aparece en el Castro visigodo tantas veces citado, cuya vida, según los objetos allí encontrados (abundantes instrumentos de hierro, broches de cinturón visigodos arriñonados en bronce, obje-

1. ALISON, Frantz M., *Byzantine illuminated ornament (A study in chronology)* *The art Bulletin*, vol. XVI, n.º 1, marzo 1934

2. BERLANGA cit., pág. 403, dice : «una especie de cuchara de cobre cuyo mango es redondo y no muy largo, teniendo en un extremo adherida una pala, fina, larga, angosta, oblonga, algo cóncava y de figura de elipse..., dábanle los romanos el nombre de lígula», creemos que no hay ninguna duda por esta descripción de clasificar esta pieza.

3. GIMÉNEZ REINA, *Memoria arqueológica de la Provincia de Málaga hasta 1946*, en *Informes y Memorias de la Comisaría General de Exc. Arqueol.*, n.º 12, Madrid, 1946, pág. 114.

tos ornamentales de tipo bizantino, cerámica parecida a la de la necrópolis de Simancas, aunque más evolucionada, sin ningún fragmento de terra sigillata estampada,<sup>1</sup> y como elemento primordial cronológico, un triente de Achila), podemos decir que va desde el último cuarto del siglo VII al primero del VIII.

4.º El sextans de Saint Bertrand de Comminges (Lugdunum Convenarum)<sup>2</sup> aparece en las excavaciones del Gran Trofeo, entre la masa de tierras que lo cubre, junto a una serie de monedas, que son : un gran bronce ampuritano, un semis de la colonia de Nimes de Augusto-Agripa, un gran bronce de Tiberio (siglo I), un bronce de Antonio Pío (siglo II) y doce monedas del Bajo Imperio de Constantino, Helena, Constancio Cloro (siglo IV).

Es decir, el sextans de Rosas se utiliza hasta el siglo VIII. El quadrans de Las Mezquitas es posterior al siglo IV. El sextans de Comminges debe serlo a la época de Constantino y Helena. Pero estas dos últimas afirmaciones las conocíamos ya al citar la obra reformadora y legislativa de Constantino y de sus sucesores respecto a los exagia. Ningún otro dato de interés hemos añadido a los que ya poseíamos.

\* \* \*

Algunas otras observaciones que podrían ayudarnos son:

1.º Paralelos al tipo libral de Málaga, de forma esferoidal, tenemos un ejemplar en Biblioteca Nacional de París,<sup>3</sup> con la inscripción Gennadius (ΓΕΝΝΑΔΙΟΥ), siglas Λ Λ (fig. 10, 1). Otro ejemplar con inscripción Basilius, y un quadrans del Museo Británico, con inscripción MAPAC.<sup>4</sup> Ninguno de ellos con datación cronológica o arqueológica.

2.º Un único ejemplar del tipo anterior está fechado. Se trata de una libra esferoidal, conocida por la libra de Justiniano o de Phocas. Tiene la siguiente inscripción: «Domino nostro Justiniano perpetuo Augusto, exagium factum sub viro illustri Phoca, praefecto praetorio, exconsule ac patricios enatore.» Ejemplar que nos lleva a tales tipos esferoidales hasta el reinado de Justiniano (527-565) (Museo del Louvre) (fig. 10, 2).<sup>5</sup>

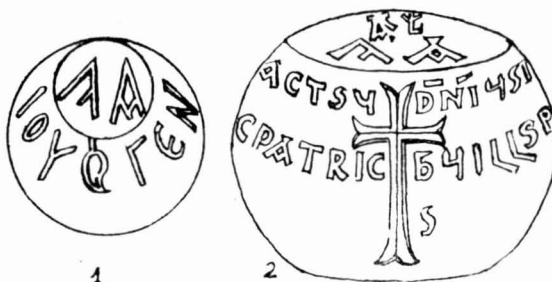


Fig. 10. — 1, Libra con inscripción griega, de la Biblioteca Nacional de París. — 2, Libra de Justiniano, del Museo del Louvre.

1. PALOL, P. de, *Cerámica estampada romano-cristiana*, crónica del IV Congreso Arqueológico del Sudeste Español, Cartagena, 1949.  
 2. Saint Bertrand de Comminges cit., págs. 32 y 33.  
 3. FERNÁNDEZ CHICARRO cit., pág. 370, nota 26.  
 4. DALTON cit., 482.  
 5. BABELON, *Exagium* cit. Dic. Daremberg, pág. 876, nota 39.



3.º El Museo del Louvre posee un ejemplar de flan cuadrado; en una cara, el valor III; dentro de corona, en la otra, «D.N.THEOD/ERICI»; a los lados, «CATULINVS VC ET INL PFV (fig. II),<sup>1</sup> idéntico a otro publicado por Muratori, procedente de Italia,<sup>2</sup> y a otro del Museo Británico de Londres.<sup>3</sup>

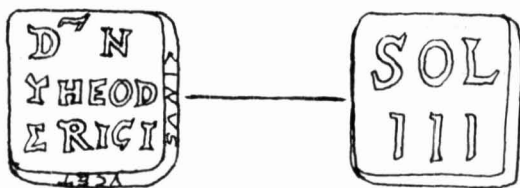


Fig. II. — Semuncia de Teodorico, de Ravena (Museo del Louvre). (Tam. nat.)

Teodorico, rey de los ostrogodos en Rávena, imita modelos bizantinos; por tanto, la serie occidental de unidad en sueldos está fechada con un límite posible que llega al reinado del ostrogodo (493-525) y existe, sin ninguna clase de dudas, en época anterior.

CONCLUSIONES. — Es bien poco lo que puede ponerse en claro de todos los datos anteriores. En resumen, puede decirse que:

1.º Desde Constantino existen oficialmente ponderales o exagia.  
 2.º Las necesidades del comercio y del cobro de los impuestos en las costas del Mediterráneo obligaban a usar estos ponderales, que por ser copias de patrones bizantinos orientales, imitan sus tipos, que se importan directamente de Oriente, principalmente de Constantinopla y Alejandría. Desde esta última ciudad sobre todo para los países del África occidental y España (Mauritania I y II, respectivamente).

3.º El tipo esférico, es de origen clásico y perdura al menos hasta Justiniano. Los hispanos de Málaga vienen, por tanto, bien fechados durante la dominación bizantina de la Península, como cree Chicarro.

4.º Los tipos de las series con siglas SOL, en latín, debe ser, originariamente, anterior a Teodorico, puesto que éste los imita. Su expansión y utilización es eminentemente occidental. Es un tipo contemporáneo o anterior al esférico; podemos incluso formular la posibilidad de que sea un tipo norteafricano de la Mauritania I.

5.º El sistema ponderal con unidad uncial y abreviatura en  $\overline{\Gamma}$ , tipo Rosas, es un grupo posiblemente alejandrino, típico del último cuarto del siglo VI, que en Egipto dura hasta la invasión árabe, 643, aunque sus tipos perduren en Occidente hasta 711. Parece, por tanto, que se trata de un sistema de abreviaturas posterior a los demás y más típicamente oriental que ellos.

1. BABELON cit., pág. 877.

2. MURATORI, *Antiquitates Italicae medii aevi*, Dissert. 27.

3. DANTON, n.º 444.

NOTA. — Ya compaginado este artículo, hemos visto recientemente, en el Museo Provincial de la Lonja de Palma de Mallorca, un exagia de flan cuadrado; siglas SOL. I+I, procedente, seguramente, de la antigua Pollentia.