

POVODÍ VLTAVY, státní podnik

# VÝROČNÍ ZPRÁVA 2012



POVODÍ VLTAVY

# Obsah

<b>1.</b>	<b>Úvodní slovo generálního ředitele</b>	3
<b>2.</b>	<b>Profil státního podniku</b>	
	Předmět činnosti	6
	Dozorčí rada	8
	Management podniku	8
	Organizační schéma podniku	9
<b>3.</b>	<b>Významné události v roce 2012</b>	
	Program Podpora prevence před povodněmi II	12
	10 let od katastrofické povodně...	16
<b>4.</b>	<b>Zpráva o činnosti podniku</b>	
	Opravy a údržba	20
	Investice	22
	Technickobezpečnostní dohled	25
	Hydrologická situace	25
	Hospodaření s vodou v nádržích	27
	Provoz Vltavské vodní cesty	28
	Havarijní služba a ochrana životního prostředí	29
	Plánování v oblasti vod	30
	Stav povrchových a podzemních vod	31
	Výroba elektrické energie v malých vodních elektrárnách	34
	Činnost vodohospodářských laboratoří	35
	Ekonomika	36
	Personální a sociální politika	37
	Mezinárodní spolupráce	38
	Vztahy s veřejností	39
	Předpokládaný vývoj v roce 2013	39
<b>5.</b>	<b>Zpráva o hospodaření podniku</b>	
	Zpráva nezávislého auditora	42
	Účetní závěrka k 31. prosinci 2012	44
	Příloha k účetní závěrce k 31. prosinci 2012	50
<b>6.</b>	<b>Resumé</b>	64



## ÚVODNÍ SLOVO GENERÁLNÍHO ŘEDITELE

### ÚVODNÍ SLOVO GENERÁLNÍHO ŘEDITELE

Dostává se Vám do ruky Výroční zpráva státního podniku Povodí Vltavy za rok 2012, která je současně i zprávou o činnosti podniku v daném roce.

V roce 2012 státní podnik Povodí Vltavy úspěšně plnil své povinnosti správce povodí a pokračoval tak v pozitivním trendu z roku předchozího.

I přes značný nárůst povinností, které nám nabyly převodem správy drobných vodních toků v roce 2011, dosáhl podnik v roce 2012 příznivého hospodářského výsledku.

Na opravy dlouhodobého hmotného majetku bylo v roce 2012 vynaloženo z vlastních zdrojů podniku 226,2 milionů Kč.

Jedním z prioritních úkolů podniku byla v roce 2012 administrace a realizace dalších staveb protipovodňových opatření v rámci programu 129 120 Podpora prevence před povodněmi II. Stavebně bylo dokončeno dalších 17 staveb protipovodňových opatření v celkovém finančním objemu 354 milionů Kč, z toho 5 vycházelo z návrhů obcí. Součástí těchto dokončených staveb byly i některé stavby protipovodňových opatření, jejichž záměry jsme převzali od Zemědělské vodohospodářské správy v rámci její transformace a i přes ne zrovna optimální stav jejich přípravy se nám je podařilo řádně připravit a realizovat. V průběhu roku 2012 bylo zahájeno dalších 12 staveb protipovodňových opatření v celkovém finančním objemu 840 milionů Kč, z toho 11 staveb vycházelo z návrhů obcí.

Úspěšně pokračovaly rovněž práce na úseku plánování v oblasti vod, které spočívaly zejména v zahájení aktualizace plánů dílčích povodí a pořizování map povodňového nebezpečí a povodňových rizik.

V srpnu roku 2012 jsme si připomenuli 10 let od katastrofické povodně z roku 2002, která významným způsobem zasáhla právě povodí Vltavy. Mimo ztrát na lidských životech způsobila tato povodeň i škody na vodohospodářském majetku ve výši 2 600 milionů Kč. Odstranění následků této povodně bylo dokončeno již v roce 2005. Jsem rád, že mohu v tuto chvíli konstatovat, že státní podnik Povodí Vltavy za uplynulých deset let uskutečnil mnoho pozitivního na úseku ochrany před povodněmi, ať už se to týká zdokonalení řídicích systémů na pracovištích našeho vodohospodářského dispečinku a monitoringu na vodních dílech a vodních tocích, zpracování mnoha studií, včetně dokumentací pro stanovení záplavových území, tak i realizace protipovodňových opatření stavební povahy. Jenom za posledních šest let bylo státním podnikem Povodí Vltavy ukončeno 34 nových staveb protipovodňových opatření o celkovém finančním objemu 1 365 milionů Kč.

I v roce 2012 náš podnik zpracovával odborné podklady pro výkon veřejné správy a vykonával další významné činnosti, zejména ve prospěch zlepšování jakosti povrchových a podzemních vod v povodí Vltavy.

Závěrem mi dovoluji, abych poděkoval všem zaměstnancům podniku, kteří v roce 2012 přispěli svou poctivou prací ke splnění jeho povinností. Současně děkuji také všem kolegům z veřejné správy a obchodním partnerům, kteří s naším podnikem spolupracovali, za jejich práci, spolupráci, mnohdy i za trpělivost a vstřícný postoj.

RNDr. Petr Kubala  
generální ředitel



# PŘEDMĚT ČINNOSTI

**Povodí Vltavy, státní podnik, navazuje na tradice a zkušenosti českého vodního hospodářství s cílem zlepšovat možnosti všestranného využívání povrchových a podzemních vod v celém hydrologickém povodí Vltavy tak, aby zůstalo významným místem zdravého životního prostředí a plnohodnotného života lidí.**

Státní podnik Povodí Vltavy vznikl k 1. lednu 2001 na základě zákona č. 305/2000 Sb., o povodích a v obchodním rejstříku Městského soudu v Praze byl zapsán dne 18. ledna 2001 v oddílu A, vložce 43594. Funkci zakladatele podniku vykonává Ministerstvo zemědělství. Při naplňování předmětu své činnosti postupuje Povodí Vltavy, státní podnik, zejména podle zákona o povodích, zákona č. 77/1997 Sb., o státním podniku, ve znění pozdějších předpisů, a zákona č. 254/2001 Sb., o vodách a o změně některých zákonů (vodní zákon), ve znění pozdějších předpisů, včetně souvisejících platných právních předpisů.

Na území o celkové rozloze 28 708 km<sup>2</sup> spravuje státní podnik Povodí Vltavy více než 23 000 km vodních toků v hydrologickém povodí Vltavy a v dalších vymezených hydrologických povodích, z toho je 5 470 km významných vodních toků, téměř 12 000 km určených drobných vodních toků a dalších téměř 6 500 km neurčených drobných vodních toků. Dále má právo hospodařit se 116 vodními nádržemi, z toho je 31 významných vodních nádrží, 20 plavebními komorami na Vltavské vodní cestě, 47 pohyblivými a 292 pevnými jezy a 19 malými vodními elektrárnami.

## Základní poslání

- výkon funkce správce povodí, správce významných, určených a dalších drobných vodních toků, provoz a údržba vodních děl ve vlastnictví státu, s nimiž má právo hospodařit
- výkon dalších práv, povinností a činností stanovených právními předpisy, Statutem a Zakládací listinou
- výkon práva hospodařit s určeným majetkem ve vlastnictví státu
- nakládání s vodami na vodních dílech v majetku státu, s nimiž má právo hospodařit, podle podmínek stanovených vodoprávními úřady
- zajištění vyjadřovací činnosti k záměrům staveb a činností v povodí Vltavy
- zabezpečení ochrany před povodněmi spadající do povinností správce vodních toků, správce povodí a vlastníka vodních děl
- zajišťování odborné pomoci vodoprávními úřady při jejich činnosti
- pořizování plánů dílčích povodí pro dílčí povodí Horní Vltavy, Berounky, Dolní Vltavy a dílčí povodí ostatních přítoků Dunaje
- zjišťování a hodnocení stavu povrchových a podzemních vod, včetně zajišťování provozního monitoringu jakosti povrchových vod
- vytváření podmínek pro racionální, šetrné a ekologicky únosné využívání povrchových a podzemních vod a vodních toků

**Povodí Vltavy, státní podnik,  
přináší na svých  
internetových stránkách  
[www.pvl.cz](http://www.pvl.cz)  
aktuální informace o:**

- vodních stavech a průtocích
- povodňových stavech
- jakosti povrchové vody
- vodních dílech a mimořádných manipulacích
- plánování v oblasti vod

## DOZORČÍ RADA

**Ing. Karel Tureček**  
předseda dozorčí rady

**Ing. Vilém Žák**  
místopředseda dozorčí rady  
za Ministerstvo životního prostředí

**RNDr. Pavel Punčochář, CSc.**  
za Ministerstvo zemědělství

**Bc. Miroslav Drobny**  
za Ministerstvo dopravy

**Ing. Václav Král**  
za Jihočeský kraj

**Ing. Miloš Petera**  
za Středočeský kraj

**Ing. Zdeněk Zídek**

**Ing. Miloň Kučera**

**Ing. Josef Holubička**

## MANAGEMENT podniku

**RNDr. Petr Kubala**  
generální ředitel

**Ing. Tomáš Matějka**  
ředitel sekce ekonomické

**Ing. Tomáš Kendík**  
ředitel sekce správy povodí

**Ing. Tomáš Havlíček**  
ředitel sekce investiční

**Ing. Karel Mach**  
ředitel sekce technické

**Ing. Jiří Pechar**  
pověřen řízením od 1. září 2012

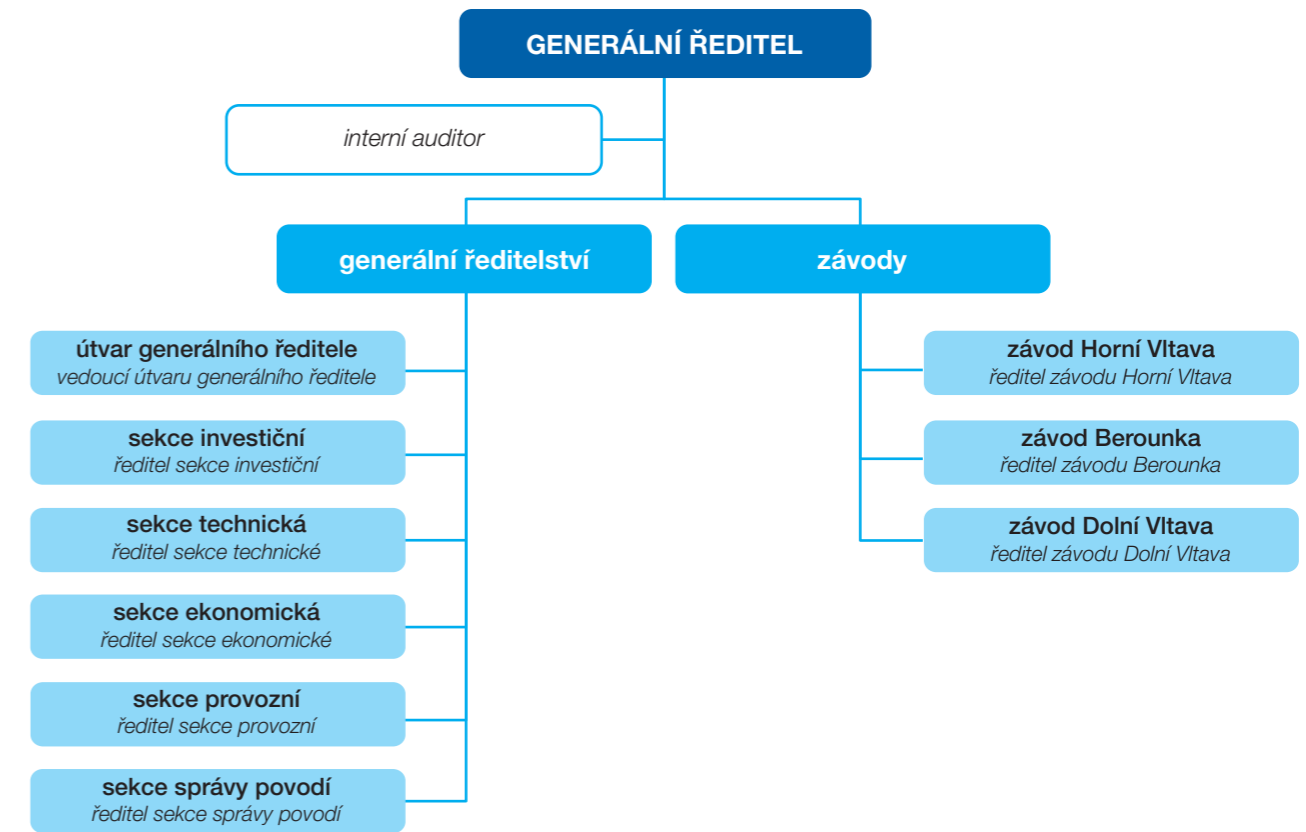
**Ing. Richard Kučera**  
ředitel sekce provozní

**Ing. Zdeněk Zídek**  
ředitel závodu Horní Vltava

**Ing. Miloň Kučera**  
ředitel závodu Berounka

**Ing. Jiří Friedel**  
ředitel závodu Dolní Vltava

## ORGANIZAČNÍ SCHÉMA podniku





## PROGRAM Podpora prevence před povodněmi II

Příprava a realizace staveb protipovodňových opatření v rámci programu 129 120 Podpora prevence před povodněmi II patřila i v roce 2012 k prioritním úkolům státního podniku Povodí Vltavy. **V roce 2012 bylo stavebně ukončeno 17 staveb protipovodňové ochrany o celkovém nákladu 354 milionů Kč.**

Stavby ukončené v roce 2012	Celkem v mil. Kč
Vodní dílo Lipno II – zvýšení bezpečnosti vodního díla při povodních	16
Vodní dílo Lipno I – zvýšení retence - opatření v nádrži	18
Vodní dílo Pílská u Příbrami – zabezpečení vodního díla před účinky velkých vod	7
Domažlice, protipovodňová opatření – zkapacitnění Zubřiny	20
Protipovodňová opatření města Strakonice	97
České Budějovice, protipovodňová ochrana Jiráskovo nábřeží ulice Budivojova – Nový most	71
Protipovodňová opatření obce Dráčov	21
Protipovodňová ochrana města Veltrusy	26
Vodní dílo Hracholusky – rekonstrukce uzávěru bezpečnostního přelivu	11
Zkapacitnění toku a ochranné hráze Olešenského potoka	7
Zkapacitnění toku Chomlenka v obci Radnice	16
Zkapacitnění toku v obci Bernartice	6
Zkapacitnění toku Bukovický potok	9
Protipovodňová opatření Libín	5
Zkapacitnění toku Radhostický a Setěchovický potok	14
Zkapacitnění toku Malesice	7
Poldr Chouzovy	3
<b>Celkem</b>	<b>354</b>

**Ke dni 31. prosince 2012 probíhá dalších 12 akcí protipovodňové ochrany o celkovém nákladu 840 milionů Kč, které budou ukončeny v roce 2013.**

Stavby zahájené v roce 2012 s termínem ukončení v roce 2013	Celkem v mil. Kč
Protipovodňová opatření města Blatná	22
Soběslav - protipovodňová opatření	46
Protipovodňová opatření – Veselí nad Lužnicí	179
Protipovodňová ochrana města Beroun	124
Protipovodňová opatření lokality Svrčovec, obec Dolany	23
Protipovodňový val, ochranná hráz Dýšina – Nová Huť ř.km 7,104-8,383	26
Protipovodňová opatření Bechyně – Zářečí	12
Planá nad Lužnicí – protipovodňová opatření	95
Hořovice, Červený potok ř.km 12,9–13,3 km	22
Protipovodňová opatření na Litavce – I. etapa, úsek Králův Dvůr	138
Zruč nad Sázavou – protipovodňová opatření	106
Vltava, Český Krumlov – úprava jezu Jelení lávka ř.km 282,490	47
<b>Celkem</b>	<b>840</b>

### Dalších 5 staveb

- Vodní dílo Suchomasty – zabezpečení vodního díla před účinky velkých vod
- Vodní dílo Pílská u Žďáru nad Sázavou, zvýšení bezpečnosti vodního díla při povodni
- Zkapacitnění toku Blatnice
- Sedlec – protipovodňová opatření, zkapacitnění propustku pod silnicí I. třídy I/20
- Protipovodňová opatření Předenice

je připravováno k zahájení v roce 2013. Tyto stavby budou rovněž ukončeny do konce roku 2013, kdy program 129 120 Podpora prevence před povodněmi II končí.

**Celkem bylo od počátku programu v roce 2007 do konce roku 2012 v územní působnosti Povodí Vltavy, státní podnik, ukončeno 34 staveb protipovodňových opatření o celkovém nákladu 1 365 milionů Kč.**



MINISTERSTVO ZEMĚDĚLSTVÍ



POVODÍ VLTAVY

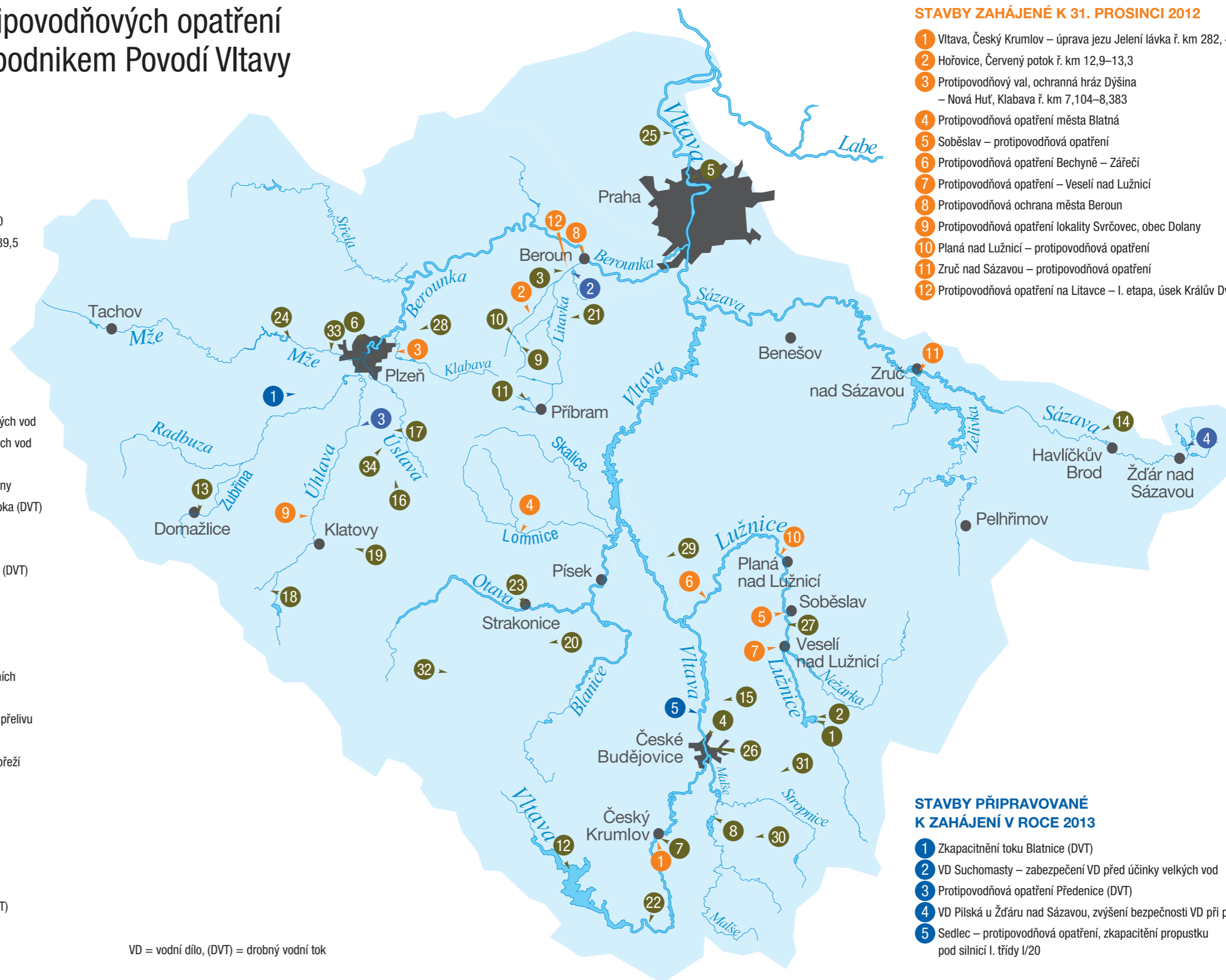


## SITUACE STAVEB protipovodňových opatření realizovaných státním podnikem Povodí Vltavy

### STAVBY UKONČENÉ K 31. PROSINCI 2012

- 1 Rozdělovací objekt Novořecké splavy
- 2 Rekonstrukce Novořecké hráze km 3,520–6,250
- 3 Litavka, Králův Dvůr – úprava koryta v ř. km 5,821–7,120
- 4 Vltava, České Budějovice – úprava koryta ř. km 233,1–239,5
- 5 Protipovodňová opatření na ochranu hl. m. Prahy, etapa 0007 Troja
- 6 Plzeň, Berounka – komplexní opatření v oblasti Roudné
- 7 Český Krumlov – úpravy koryta a prohrábka Vltavy v ř. km 281,514 – 282,432 a 282,517–282,772
- 8 Vodní dílo Římov – zvýšení bezpečnosti při povodních
- 9 VD Záskařská – zabezpečení vodního díla před účinky velkých vod
- 10 VD Dráteník – zabezpečení vodního díla před účinky velkých vod
- 11 VD Pílská u Příbrami – zabezpečení VD před účinky velkých vod
- 12 VD Lipno I – zvýšení retence – opatření v nádrži
- 13 Domažlice, protipovodňová opatření – zkapacitnění Zubříny
- 14 Zkapacitnění pravostranného přítoku č. 4 Krupského potoka (DVT)
- 15 Zkapacitnění toku Olešník (DVT)
- 16 Zkapacitnění toku Chocenice (DVT)
- 17 Zkapacitnění toku a ochranné hráze Olešenského potoka (DVT)
- 18 Zkapacitnění toku Nýrsko (DVT)
- 19 Zkapacitnění toku v obci Bolešiny (DVT)
- 20 Zkapacitnění toku Cehnice (DVT)
- 21 Zkapacitnění toku Skřípel (DVT)
- 22 VD Lipno II – zvýšení bezpečnosti vodního díla při povodních
- 23 Protipovodňová opatření města Strakonice
- 24 VD Hracholusky – rekonstrukce uzávěru bezpečnostního přelivu
- 25 Protipovodňová ochrana obce Veltrusy
- 26 České Budějovice, protipovodňová ochrana Jiráskovo nábřeží ulice Budivojova – Nový most
- 27 Protipovodňová opatření obce Dráčov
- 28 Zkapacitnění toku Chomlenka v obci Radnice (DVT)
- 29 Zkapacitnění toku v obci Bernartice (DVT)
- 30 Zkapacitnění Bukovického potoka (DVT)
- 31 Protipovodňová opatření Libín (DVT)
- 32 Zkapacitnění toku Radhostický a Setěchovický potok (DVT)
- 33 Zkapacitnění toku Malesice (DVT)
- 34 Poldr Chouzovy (DVT)

VD = vodní dílo, (DVT) = drobný vodní tok



### STAVBY ZAHÁJENÉ K 31. PROSINCI 2012

- 1 Vltava, Český Krumlov – úprava jezu Jelení lávka ř. km 282, 490
- 2 Hořovice, Červený potok ř. km 12,9–13,3
- 3 Protipovodňový val, ochranná hráz Dýšina – Nová Huť, Klabava ř. km 7,104–8,383
- 4 Protipovodňová opatření města Blatná
- 5 Soběslav – protipovodňová opatření
- 6 Protipovodňová opatření Bechyně – Zářečí
- 7 Protipovodňová opatření – Veselí nad Lužnicí
- 8 Protipovodňová ochrana města Beroun
- 9 Protipovodňová opatření lokality Svrčovec, obec Dolany
- 10 Planá nad Lužnicí – protipovodňová opatření
- 11 Zruč nad Sázavou – protipovodňová opatření
- 12 Protipovodňová opatření na Litavce – I. etapa, úsek Králův Dvůr

### STAVBY PŘIPRAVOVANÉ K ZAHÁJENÍ V ROCE 2013

- 1 Zkapacitnění toku Blatnice (DVT)
- 2 VD Suchomasty – zabezpečení VD před účinky velkých vod
- 3 Protipovodňová opatření Předence (DVT)
- 4 VD Pílská u Žďáru nad Sázavou, zvýšení bezpečnosti VD při povodni
- 5 Sedlec – protipovodňová opatření, zkapacitnění propustku pod silnicí I. třídy I/20

## 10 LET OD KATASTROFICKÉ POVODNĚ...

V roce 2012 uplynulo deset let od katastrofické povodně, která v roce 2002 výrazně zasáhla nejen území spravované naším podnikem, ale i značnou část povodí Labe jak v České republice, tak v Německu. V obou zemích způsobila obrovské materiální škody a ztráty na lidských životech.

Srpnová povodeň v roce 2002 je největší zaznamenanou povodní na zasažených územích. Spolu s povodněmi z roku 1997 na Moravě patří k nejrozsáhlejším přírodním katastrofám, které postihly naši zemi. Povodeň v roce 1890, na jejíž kulminační průtok byla navržena historická protipovodňová opatření, byla kulminačním průtokem této srpnové povodně o 22 % překonána.

Katastrofická povodeň z roku 2002 byla způsobena postupem dvou výrazných tlakových níží a s nimi spojených frontálních systémů přes střední Evropu v krátkém časovém odstupu za sebou. Obě tlakové níže zasáhly Českou republiku svým nejdeštivějším sektorem. Obě navíc postupovaly zvolna, čímž se období trvalých srážek na našem území jen prodloužilo. Dvě mimořádně vydatné vlny srážek ze dne 6. a 7. srpna a 11. až 13. srpna, které postupně zasáhly téměř celé území povodí Vltavy, způsobily extrémní průtoky bezmála na všech tocích ve správě státního podniku Povodí Vltavy. Tato povodeň překročila objemově i velikostně na mnoha lokalitách doposud všechny známé povodňové průtoky.

Vodní díla Vltavské kaskády tak odolávala této extrémní povodni, která byla dle následného vyhodnocení větší než tzv. tisíciletá povodeň a obstála bez zásadních škod. Například vodní dílo Orlik dokázalo snížit tuto povodeň o 800 m<sup>3</sup>.s<sup>-1</sup> a tím oddálit kulminační průtok o 17 hodin, což umožnilo realizaci protipovodňových opatření na dolním toku Vltavy, včetně hlavního města Prahy a města Drážďany.

Na vodohospodářském majetku způsobila tato povodeň škody ve výši 2 600 milionů Kč a odstranění všech jejích následků bylo dokončeno v roce 2005.

V srpnu roku 2012 byla uspořádána konference s názvem „10. výročí povodně 2002“, na které byla prezentována reálnizovaná protipovodňová opatření, využívané dotační programy a další opatření, která by dopady případných dalších průchodů velkých vod měla co nejvíce zmírnit. Konference se zúčastnili i odborníci na protipovodňovou ochranu ze Spolkové republiky Německo v rámci činností Mezinárodní komise pro ochranu Labe.

Za uplynulých 10 let bylo v oblasti povodňové prevence vykonáno mnoho, uvést můžeme například realizaci programů na podporu výstavby protipovodňových opatření, vypořádání se s první fází implementace Směrnice ES o vyhodnocování a zvládnutí povodňových rizik, rozvíjející a vylepšující se předpovědní a hlášenou povodňovou službu a mnoho dalších...

Více o zrealizovaných a realizovaných stavbách protipovodňové ochrany z dotačního programu s názvem Podpora prevence před povodněmi II, kde investorem staveb je státní podnik Povodí Vltavy, naleznete v kapitole Program Podpora prevence před povodněmi II a v kapitole Investice.



Vodní dílo Orlik



Trhové Sviny



Dráčov



Vodní dílo Lipno II



Vodní dílo Pilská u Příbrami



Skřípel



Strakonice



## OPRAVY A ÚDRŽBA

V roce 2012 bylo na opravy dlouhodobého hmotného majetku vynaloženo **226,20 milionů Kč** z vlastních zdrojů státního podniku Povodí Vltavy, včetně spoluúčasti na dotačním programu Ministerstva zemědělství. Na odstranění následků povodní z roku 2010 byly Ministerstvem zemědělství z dotačního podprogramu 229 117 „Odstranění následků povodní roku 2010“ poskytnuty finanční prostředky ve výši **9,92 milionů Kč**, z toho v roce 2012 **4,67 milionů Kč**. Celkem tedy bylo v rámci oprav vynaloženo **231 milionů Kč**.

Typově je možné opravy rozdělit na opravy stavebních částí vodních děl, technologických částí vodních děl, opravy a údržbu koryt vodních toků a opravy ostatního majetku.

### vodní díla – opravy stavebních částí:

- jez Červený mlýn – oprava tělesa jezu na Lužnici
- Želivka, vodní dílo Vřesník – oprava přelivů
- Vltava, malá plavební komora a velká plavební komora Štvanice – injektáž zdí plavebních komor
- jez Holýšov na Radbuze – celková oprava tělesa jezu
- Nýrsko – oprava zdí jezové zdrže na Úhlavě
- oprava tělesa jezu Loučovice na Vltavě
- oprava vorové propusti jezu Šimanov na Nežárce
- oprava tělesa Podskalského jezu na Otavě

### vodní díla – opravy technologie:

- vodní dílo Hněvkovice – oprava nátěru segmentů přelivů
- Pětikolský jez na Otavě – oprava pravého jezového pole
- vodní dílo Slapy – oprava nátěru segmentu přelivového pole 3, oprava portálového jeřábu

- vodní dílo Štvanice – oprava technologie pravého jezového pole
- velká plavební komora Štvanice – oprava horních vrat plavební komory
- vodní dílo Trnávka – oprava rozstřikovacího uzávěru
- vodní dílo České údolí – oprava servopohonů návodních tabulí
- nedílnou součástí technologických oprav byly také opravy malých vodních elektráren, například oprava generátoru turbogenerátor č. 3 malé vodní elektrárny Štvanice, oprava technologie malé vodní elektrárny v Libčicích
- oprava značení a signalizace a opravy řídicích systémů, průmyslové televize a zabezpečení objektů

### koryta vodních toků:

- oprava levého břehu pod jezem Modřany na Vltavě
- odstranění břehových nánosů a stabilizace nátrží v horním plavebním kanále plavební komory Roztoky na Vltavě
- úprava ostrova na Sázavě v Ledečku
- oprava břehu ve Velkých Hydčicích na Otavě
- oprava regulace na Skalici v Březnici
- oprava břehového opevnění na Svinenském potoce v Něžeticích, na Lužnici v Řepečí, na Volyňce ve Volyni, na Kocábě v Masečíně, na Mži v Touškově, na Klabavě ve Strašicích
- odstranění nánosů na Malši z jezové zdrže jezu Plach, na Otavě na Slaníku, na Rokytce a na Říčanském potoce, na Sázavě v Březině a ve Vlastějovicích, na Litavce v Chodouni, na Červeném potoce ve Zdicích, na Vltavě v Praze – zátoka „U ledáren“, na Vltavské vodní cestě v Kralupech nad Vltavou, z podjezů klapkových jezů, z mezivratí plavebních komor a v dalších lokalitách

- v rámci údržby břehových porostů na Vltavě a všech jejích přítocích probíhalo odstraňování naplavených stromů a poškozených břehových porostů včetně náhradní výsadby, např. na Pohořském potoce, na Radotínském potoce, na Kocábě, na Loděnici
- dále byla prováděna údržba břehových pozemků

### Drobné vodní toky

V návaznosti na převod správy drobných vodních toků ze Zemědělské vodohospodářské správy na státní podnik Povodí Vltavy byla prováděna údržba a opravy v řadě lokalit. Na údržbu a opravy koryt těchto drobných vodních toků, byly vynaloženy finanční prostředky z vlastních zdrojů podniku ve výši cca 23,15 milionů Kč. Stejně jako u údržby a oprav na vodohospodářsky významných vodních tocích, bylo nutné před zahájením akcí projednat zásah do významného krajinného prvku s orgánem ochrany přírody a se zástupci referátů životního prostředí.

V případě výskytu chráněných živočichů bylo nutné projednat výjimku z ochranných podmínek, které jsou udělovány krajskými úřady a na území chráněné krajinné oblasti příslušnou správou. V rámci péče o drobné vodní toky byla vlastními zaměstnanci podniku prováděna zejména údržba poškozených břehových porostů, obnova průtočnosti profilu, odstraňování nánosů, příp. stabilizace břehových nátrží, za použití dostupné mechanizace.

Na přirozených korytech vodních toků byla prováděna nezbytná údržba porostů a drobné lokální zásahy. Snahou bylo respektování přirozeného vývoje vodního toku.

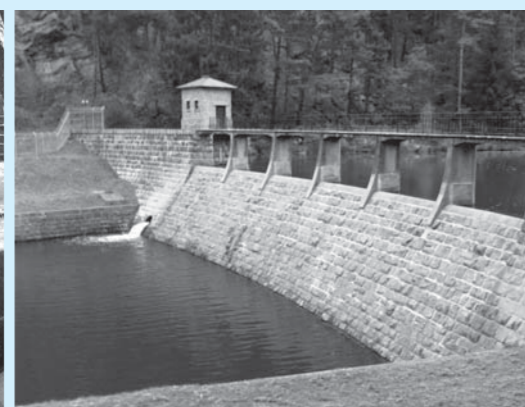
### Odstranění následků povodní z roku 2010 a 2012

Při povodni v srpnu roku 2010 byly na majetku Povodí Vltavy, státní podnik, zaznamenány škody vyčíslené na cca 12 milionů Kč a na majetku Zemědělské vodohospodářské správy – Oblast Povodí Vltavy na cca 2 miliony Kč. Na odstranění následků povodní z roku 2010 byly Ministerstvem zemědělství poskytnuty finanční prostředky z podprogramu 229 117 ve výši 9,92 milionů Kč se spoluúčastí vlastních zdrojů na dotaci 0,32 milionů Kč. Finanční prostředky vyčerpané ze státního rozpočtu v roce 2011 činily 5,25 milionů Kč a v roce 2012 činily 4,67 milionů Kč, spoluúčast vlastních zdrojů na dotaci činila 0,32 milionů Kč. Na nutné zabezpečovací práce po povodni byly z vlastních zdrojů podniku vynaloženy prostředky ve výši 3,55 milionů Kč. Rozhodnutí o poskytnutí dotace na odstraňování povodňových škod bylo vydáno na 5 akcí. V roce 2011 byly ukončeny 4 akce a 1 akce byla dokončena v roce 2012. V rámci odstraňování povodňových škod byly provedeny úpravy opevnění koryt vodních toků, opravy na obnovu průtočného profilu, tj. na likvidaci splavenin a nánosů v korytech vodních toků.

Při přívalové povodni v květnu roku 2012 byly na majetku Povodí Vltavy, státní podnik, zaznamenány škody vyčíslené na cca 2,60 milionů Kč a při povodni v červenci roku 2012 na cca 6,80 milionů Kč. Na odstranění následků povodní byly vynaloženy finanční prostředky ve výši 7 milionů Kč z vlastních zdrojů. Jednalo se především o opravu a pročištění koryt a stabilizaci nátrží. Část prací byla provedena zaměstnanci podniku s využitím vlastní mechanizace. V průběhu roku byly všechny škody z povodní v květnu a červenci odstraněny.



Nežárka ř.km 26,732, jez Šimanov – oprava vorové propusti



Želivka ř.km 55,230, vodní dílo Vřesník – oprava přelivů



Radbuza ř.km 47,798 jez Holýšov – oprava tělesa jezu



Vltava ř.km 50,690, vodní dílo Štvanice – oprava horních vrat velké plavební komory



Nežárka ř.km 0,000–1,016, Veselí nad Lužnicí – oprava opevnění kynety



Bystrý potok ř.km 2,660–2,850, Kocourov – oprava koryta

## INVESTICE

Na investiční výstavu bylo v roce 2012 vynaloženo 638 milionů Kč. Z této částky bylo 194 milionů Kč hrazeno z vlastních zdrojů podniku a zbylých 444 milionů Kč bylo hrazeno z dotačních prostředků, zejména z programu 129 120 Podpora prevence před povodněmi II.

### Protipovodňová opatření obce Dráčov

Protipovodňová ochrana obce je zajištěna ochrannými železobetonovými zdmi na levém břehu Lužnice v ř.km 70,030 – 70,700. Celková délka linie ochranných bariér je 553 m. Ochrana území je navržena na průtok  $Q_{50}$ , přičemž koruna zdí je v úrovni hladiny  $Q_{100}$ . Bezpečnostní převýšení nad hladinou při  $Q_{50}$  se pohybuje v rozsahu 25 až 30 cm. Svislý těsnící prvek v podloží je tvořen stěnou z ocelových štetovic. Podél linie bariéry je provedeno drenážní potrubí s revizními šachtami. Drenážní potrubí je zaústěno do potrubí odvádějícího vodu z rybníků, na kterém je umístěna čerpací šachta. Pro čerpání prosáklé vody je dodáno mobilní čerpadlo na podvozku o výkonu 250 l/s. Navrhovatelem stavby je obec Dráčov.

**Náklad stavby:** 21 milionů Kč  
**Realizace:** 03/2012 – 11/2012

### Protipovodňová ochrana města Veltrusy

Na pravém břehu Vltavy v katastru města Veltrusy jsou provedeny protipovodňové železobetonové zdi a protipovodňová zemní hráz s celkovou délkou 1,3 km. Jejich účelem je ochránit část intravilánu města proti dynamickému účinku povodně do průtoku  $Q_{20}$ , kdy již bude tato lokalita částečně zatopena zpětným vzduším z dolních partií. Absolutní ochrana území je na  $Q_{10}$ . Navrhovatelem stavby je město Veltrusy.

**Náklad stavby:** 26 milionů Kč  
**Realizace:** 11/2011 – 11/2012

### České Budějovice, protipovodňová ochrana Jiráskovo nábřeží ulice Budivojova – Nový most

V letech 2008 – 2010 bylo koryto Vltavy v Českých Budějovicích zkapacitněno na převedení průtoku  $Q_{100}$ , avšak bez výškové rezervy. V exponovaném úseku města nad Novým mostem je na pravém břehu Vltavy v délce 1,7 km vybudováno protipovodňové opatření, které ochrání tuto oblast až do průtoku  $Q_{500}$ , který je v současné době udáván hodnotou  $1\,346\text{ m}^3\cdot\text{s}^{-1}$ . Protipovodňovou bariéru tvoří betonová zeď v kombinaci s mobilním hrazením. Stavebně je bariéra řešena jako betonová stěna nebo zídka šířky 0,4 m založená do dostatečné hloubky 1,0 až 1,5 m. Místně je spodní stavba doplněna o zaberaněnou štetovou stěnu. Horní okraj pevné části ochranné bariéry je vyveden do výšky 0,6 m nad návrhovou hladinu  $Q_{100}$ . Na koruně pevné části bariéry je navržena mobilní nadstavba až do výšky 87,5 cm nad pevnou korunou zajišťující ochranu území na  $Q_{500}$ . Navrhovatelem stavby je město České Budějovice.

**Náklad stavby:** 71 milionů Kč  
**Realizace:** 11/2011 – 11/2012

### Zkapacitnění toku Chomlenka v obci Radnice

Koryto vodního toku Chomlenka v obci Radnice bylo v délce 645 m zkapacitněno a upraveno na převedení návrhového průtoku  $Q_{50}$ . V části úpravy je vytvořen obdélníkový profil s opěrnými zdmi s obkladem z lomového kamene a zábradlím na koruně, ve dně je dlažba z lomového kamene do střelky. V části úpravy je lichoběžníkový profil s opevněním dna a patky dlažbou z lomového kamene, ve svahu je položena kokosová protierozní síť. Součástí stavby je rovněž silniční most z rámu „Beneš“, jehož náklady ve výši 5 milionů Kč hradil Krajský úřad Plzeňského kraje a také most na místní komunikaci, 2 přejezdy a lávka pro pěší, jejichž náklady ve výši 3 miliony Kč hradilo město Radnice.

**Náklad stavby bez mostů, přejezdů a lávky:** 16 milionů Kč  
**Realizace:** 11/2010 – 11/2012

### Poldr Chouzovy

Boční poldr s částečnou trvalou zátopou na Olešenském potoce v katastrálním území Chouzovy doplňující protipovodňové úpravy Olešenského potoka na ochranu obcí Želčany, Olešná a Nezvěstice. Zemní hráz délky 140 m umožňuje vytvoření poldru s maximálním objemem téměř  $12\,000\text{ m}^3$  při ploše zátopy téměř  $20\,000\text{ m}^2$ .

**Náklad stavby:** 3 miliony Kč  
**Realizace:** 06/2012 – 11/2012

### Zkapacitnění toku Blanice přírodě blízkým způsobem v intravilánu města Vlašim

V intravilánu města Vlašim je v délce 1 550 m upravováno koryto Blanice v úseku od ř.km 17,000 do ř.km 18,550 a to tak, že je zmirňován sklon břehů, trasa koryta je rozvolňována, v korytě jsou vytvářeny ostrovy a kamenné výhony. Místně jsou na obou březích zřizovány protipovodňové zídky a hráze na ochranu intravilánu při průtoku  $Q_{100}$ . V upravovaném úseku toku leží pevný jez, na kterém jsou prováděny stavební úpravy a zřizován rybí přechod. Nad horním koncem souvislé úpravy je v ř.km 18,670 upravován další pevný jez s rybím přechodem a dále proti toku byla vybudována na pravém břehu tůň. Stavba je realizována v rámci Operačního programu Životní prostředí.

**Náklad stavby:** 59 milionů Kč  
**Realizace:** 03/2012 – 01/2014

### Zkapacitnění toku Bukovický potok

Zkapacitnění koryta Bukovického potoka v intravilánu města Trhové Sviny zajistí neškodné převedení povodňového průtoku  $Q_{50}$ . Úprava koryta byla provedena v délce 461 m ve staničení toku 0,119 – 0,580. Původní lichoběžníkový profil koryta byl změněn na obdélníkový se šířkou ve dně 3,0 – 3,8 m a sklonem nivelety dna 0,30 % – 0,49 %. Břehy koryta tvoří betonové opěrné zdi s kamenným obkladem, dno koryta je opevněno dlažbou z lomového kamene do betonu.

**Náklad stavby:** 9 milionů Kč  
**Realizace:** 12/2011 – 08/2012



Protipovodňová ochrana města Veltrusy



České Budějovice, protipovodňová ochrana Jiráskovo nábřeží ulice Budivojova – Nový most



Protipovodňové opatření obce Dráčov



Poldr Chouzovy

### Zkapacitnění toku Radhostický a Setěchovický potok

V rámci stavby bylo zkapacitněno a stabilizováno koryto v celkem pěti úsecích na Radhostickém a Setěchovickém potoce v obcích Zálezly, Kovanín a Setěchovice. Koryto vesměs lichoběžníkového profilu bylo zkapacitněno a svahy koryta byly opevněny kamenným záhozem s proštěrkováním. Dno bylo stabilizováno příčnými betonovými prahy s kamenným obkladem. V Setěchovicích bylo koryto z prostorových důvodů provedeno jako obdélníkové s břehovými zdmi z lomového kamene. Součástí stavby bylo rovněž zkapacitnění propustků.

**Náklad stavby:** 14 milionů Kč  
**Realizace:** 11/2011 – 12/2012

### Vodní dílo Želivka – přístaviště

Přístaviště na levém břehu nad hrází bude sloužit pro vyvážení služebních plavidel a stávající plovoucí garáže. Stavba zahrnuje zpevněné manipulační plochy, kotevní bloky na břehu a plovoucí přístavní molo s garáží. Přístavní molo je tvořeno plastobetonovými plovoucími pontony, které nesou ocelovou pozinkovanou konstrukci s dřevěnou palubou. Pontony jsou vybaveny odraznými a vázacími prvky a po části obvodu zábradlím. Část mola nese ocelovou garáž pro plavidla. Výstup na manipulační betonovou plochu na břehu je přes ocelovou přístupovou lávku. Polohovou stabilizaci mola zajišťují kotevní řetězy k blokům na břehu a dále dnové kotevní bloky s řetězy opatřenými závažími.

**Náklad stavby:** 6 milionů Kč  
**Realizace:** 11/2011 – 06/2012

### Malše ř.km 62,373 – rekonstrukce jezu Jílek

Při pravém i levém břehu byla odtěžena provizorní stabilizace jezu. Pod původní dřevěnou těsnicí stěnou byla provedena betonová těsnicí stěna, oboustranně zavázaná do břehů. V jezové konstrukci byla obnovena spodní výpust o rozměrech 0,6 m x 0,6 m. Původní tesané kamenné kvádry na přelivné ploše jezu při pravém břehu byly zachovány, pouze v nutném rozsahu doplněny záhozem z lomového kamene do 500 kg. Přelivná plocha jezu v levé části je tvořena balvanitým skluzem. Pro umožnění migrace vodních živočichů přes těleso jezu je v levé části jezu proveden rybí přechod v šířce cca 3 m ve formě balvanitého skluzu s komůrkami.

**Náklad stavby:** 2,5 milionu Kč  
**Realizace:** 03/2012 – 10/2012

### Lužnice, ř.km 35,616, jez Kvěch – zřízení přechodu pro vodáky na levém břehu

Jez Kvěch na Lužnici byl z důvodu nemožnosti výstupu na levý břeh obtížně překonáván rekreačními vodáky. Z toho důvodu bylo vybudováno dvojité schodiště v nadjezí i podjezí pro bezpečné překonání jezu. Schodiště v nadjezí je umístěno cca 15 m před korunou jezu a je tvořeno dvěma platy rozměru 1 x 6 m, o která je opřeno dvojité schodiště s šířkou ramen 1 m, v osové vzdálenosti 4,6 m. Horní plato je zasazeno do lesní pěšiny. Schodiště v podjezí je umístěno cca 50 m pod jezem, je shodné konstrukce jako schodiště v nadjezí. Veškeré konstrukce jsou zděny z lomového kamene.

**Náklad stavby:** 1,3 milionu Kč  
**Realizace:** 05/2012 – 10/2012

## TECHNICKOBEZPEČNOSTNÍ DOHLED

V roce 2012 byly v rámci technickobezpečnostního dohledu plněny pravidelné činnosti předepsané zákonem č. 254/2001 Sb., vyhláškou č. 471/2001 Sb. a programy technickobezpečnostního dohledu pro jednotlivá vodní díla. Rovněž všechny činnosti specifikované ve smlouvě o technickobezpečnostním dohledu s pověřenou organizací Vodní díla – TBD, a.s., pro rok 2012 byly splněny.

V průběhu roku 2012 bylo provedeno 20 plánovaných technickobezpečnostních prohlídek vodních děl I.–III. kategorie a 11 technickobezpečnostních prohlídek vodních děl IV. kategorie. Z výsledků technickobezpečnostního dohledu vyplývá, že všechna vodní díla, se kterými má Povodí Vltavy, státní podnik, právo hospodařit, jsou v bezpečném a provozuschopném stavu.

## HYDROLOGICKÁ SITUACE

Rok 2012 lze celkově vyhodnotit jako rok hydrologicky průměrný. V průběhu roku se vyskytlo několik méně významných povodňových epizod z tání sněhu v lednu, únoru a prosinci, kvůli ledovým jevům v únoru a z přívalových srážek v květnu a červenci. Průměrný průtok v měrném profilu Vltavy Praha – Malá Chuchle byl 129 m<sup>3</sup>.s<sup>-1</sup>, tj. 87 % dlouhodobého ročního průměru.

Z celého roku byl teplotně výjimečný leden, březen a listopad, kdy průměrné teploty dosahovaly až 2 stupně nad normál, a pak také studený únor, kdy naopak průměrné teploty dosahovaly celé 4 stupně pod normál. Srážkově byl silně nadnormální leden (200 %), červenec (144 %) a prosinec (147 %) a podnormální měsíc březen (34 %). Průměrný roční srážkový úhrn na povodí Vltavy za rok 2012 byl 661 mm, což představuje 108 % dlouhodobého ročního úhrnu.

První hydrologicky významnější událost roku 2012 nastala hned v lednu. Průtoky, zvýšené po oblevě na konci předchozího roku, na začátku měsíce mírně klesaly. Na horách i ve středních polohách se akumulovalo větší množství sněhu z četných srážek. Po oteplení a vydatných dešťových srážkách 19. – 20. ledna 2012 došlo k vzestupu hladin nad úroveň 1. stupně povodňové aktivity na Berounce a jejich přítocích, dále na Lomnici, Skalici a na Sázavě. Krátkodobě byl překročen i 2. stupeň povodňové aktivity na Úslavě a Skalici. Průtok ve Vltavě v Praze byl díky manipulacím na Vltavské kaskádě udržován pod 1. stupněm povodňové aktivity.

V první půlce února zasáhly Českou republiku silné mrazy, které způsobily zamrznání toků a s ním spojené komplikace. Na několika místech došlo za ledovými bariérami ke vzdutí vody a jejímu vyběžení. Zásoba vody ve sněhu na celém



Zkapacitnění toku Radhostický a Setěchovický potok



Malše ř.km 62,373 – rekonstrukce jezu Jílek



Vodní dílo Římov



Vodní dílo Trnávka

povodí Vltavy průběžně přibývala až na roční maximum cca 1,1 miliardy m<sup>3</sup>. V druhé polovině února přišlo razantní otepření doprovázené několika srážkovými událostmi, po kterých hladiny řek opět stoupaly a docházelo k mohutným ledochoďům. Situace vrcholila na přelomu února a března, kdy bylo na tocích v povodí Vltavy dosaženo několika 1. a 2. stupňů povodňové aktivity. Během této oblevy odtéklo z povodí Sázavy až 2/3 a z povodí Lužnice až 1/2 zásoby vody akumulované ve sněhu. Během následujícího neobvykle teplého a suchého března pozvolna roztál sníh i na horách, což již na tocích nezpůsobilo žádné extrémní průtoky.

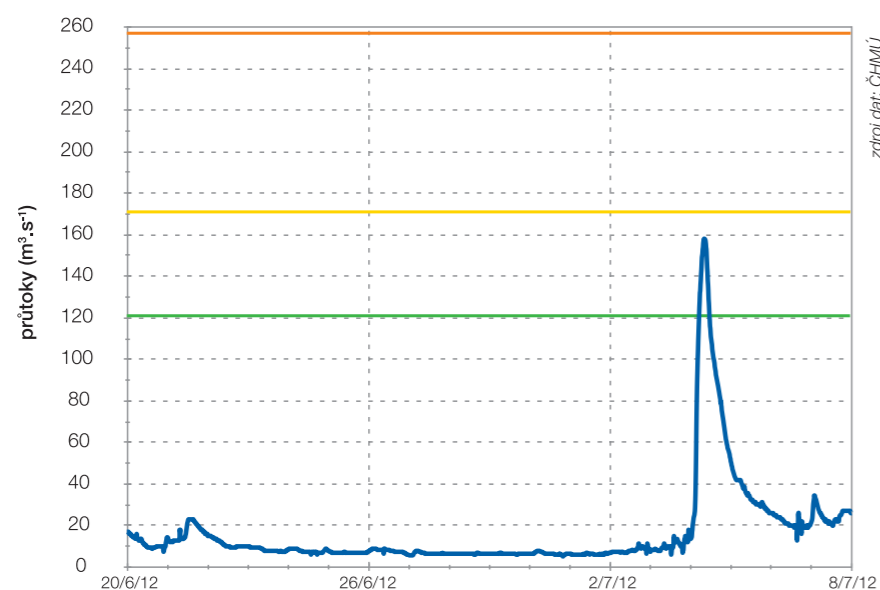
Další hydrologicky významnější události byly zapříčiněny přívalovými srážkami při bouřkách, které postihly povodí Vltavy několikrát v jarních a letních měsících. První taková situace nastala 3. – 4. května 2012, kdy vydatný déšť zasáhl oblast horní Sázavy a místy byly krátkodobě dosaženy 1. stupně povodňové aktivity. Další události byly zaznamenány v červnu a červenci. Po srážkách 12. – 14. června 2012 byl dosažen 1. stupeň povodňové aktivity na Černé a po srážkách 20. – 21. června 2012 1. stupeň povodňové aktivity na Malši. Výraznější byla událost ze 3. července 2012, kdy na severní části Šumavy spadlo 30 – 80 mm srážek, což způsobilo vzestup průtoku především na Otavě a Úhlavě a krátkodobé překročení 3. stupně povodňové aktivity. Při bouřce v jižní části Šumavy dne 28. července 2012 vypadlo až 99 mm srážek (Český Krumlov), což bylo následováno dosažením 1. stupně povodňové aktivity na horní Vltavě a na Malši. K poslednímu výraznému zvýšení průtoků vlivem přívalových srážek došlo 6. srpna 2012, kdy byl dosažen 1. stupeň povodňové aktivity na Černé.

Většina těchto krátkodobých prudkých zvýšení průtoků se výrazně nepropagovala níže po tocích, případně byla zachycena v zásobních prostorech nádrží Vltavské kaskády.

Kromě výrazných epizod přívalových srážek byly letní měsíce poměrně suché. To způsobilo, že toky, které nebyly těmito událostmi zasaženy, např. Skalice, Kocába, Sázava a Střela, vykazovaly na konci měsíce srpna velmi nízké průtoky na hranici hydrologického sucha. Podzimní měsíce byly průtokově průměrné a nebyly zaznamenány žádné hydrologicky významné události.

Sníh na horách poprvé napadl již v polovině října, souvislejší sněhová pokrývka se však udržela až později. Během srážkově nadprůměrného prosince napadlo na povodí Vltavy plošně kolem 15 cm sněhu, na hřebenech hor to bylo až 60 cm. Celkově dosáhla před oblevou na konci měsíce zásoba vody ve sněhu na povodí Vltavy přes 400 milionů m<sup>3</sup>. První oteplení s vydatnými srážkami přišlo 22. – 23. prosince 2012 a bylo následováno první vlnou zvýšených průtoků. V následujících dnech byl 3. stupeň povodňové aktivity dosažen na Úslavě, 2. stupeň povodňové aktivity na Skalici a Klabavě a 1. stupeň povodňové aktivity na většině toků ve středních a dolních polohách povodí Berounky, Otavy a Lužnice. Druhá vlna srážek 27. – 29. prosince 2012 přinesla opětovné zvýšení průtoků, kulminace však již byly nižší a byly dosahovány pouze 1. stupně povodňové aktivity. Průtok ve Vltavě v Praze nepřesáhl díky manipulacím na Vltavské kaskádě 1. stupeň povodňové aktivity. Po této oblevě zůstal sníh v nesouvislé vrstvě pouze na hřebenech hor.

OTAVA – KATOVICE – povodeň červenec 2012



## HOSPODAŘENÍ s vodou v nádržích

**Manipulace na všech nádržích ve správě Povodí Vltavy, státní podnik, byly v roce 2012 prováděny v souladu s platnými manipulačními řády, případně dle schválených mimořádných manipulací.**

S vodou se v nádržích hospodařilo tak, aby byly splněny všechny účely jednotlivých vodních děl. Na nádržích Vltavské kaskády, stejně jako na hlavních vodárenských nádržích (Švihov na Želivce a Římov), se objem vody v zásobních prostorech pohyboval během roku v závislosti na aktuální hydrologické a provozní situaci.

V roce 2012 proběhla na vodních dílech ve správě státního podniku Povodí Vltavy jedna mimořádná manipulace. Tato se uskutečnila na území ve správě závodu Berounka, na vodním díle Jince. Důvodem byla plánovaná rekonstrukce technologie uzávěrů spodních výpustí. Vypouštění, povolené Újezdním úřadem vojenského újezdu Brdy jako příslušným vodoprávním úřadem, bylo zahájeno v září 2012 a dokončeno koncem října. Postupně napuštění začalo v půlce prosince a vlivem příznivé hydrologické situace byla nádrž napuštěna již před koncem roku.

V loňském roce nebyla na území ve správě státního podniku Povodí Vltavy zaznamenána žádná významná povodeň. Došlo zde však k několika přívalovým povodním, jejichž průběh byl zmiřován manipulacemi na vodních dílech s právem hospodařit pro státní podnik Povodí Vltavy.

Jedním z vodních děl, využitých k transformaci povodňových vln, bylo vodní dílo Klabava, které bylo přívalovou povodní zasaženo dvakrát během krátkého období, a to na přelomu června a července. Během první vlny byl transformován kulminační přítok 5,6 m<sup>3</sup>.s<sup>-1</sup> na odtok 3 m<sup>3</sup>.s<sup>-1</sup>.

Druhá vlna přišla o dva týdny později a kulminační přítok 11,3 m<sup>3</sup>.s<sup>-1</sup> byl transformován na odtok 7,4 m<sup>3</sup>.s<sup>-1</sup>. První vlna byla převedena pouze spodními výpustmi, k převedení druhé vlny již byly využity bezpečnosti přelivy. Ve stejném období byla stejnou meteorologickou situací způsobena přívalová povodeň na přítocích vodního díla Nýrsko.

Zde byl k zachycení přívalové povodně využit volný zásobní prostor vodního díla, které snížilo kulminační přítok 5,3 m<sup>3</sup>.s<sup>-1</sup> na odtok 1,7 m<sup>3</sup>.s<sup>-1</sup>.

Na vodním díle Orlík byla, jako každoročně v průběhu zimního období, snižována hladina v závislosti na vývoji sněhových zásob v povodí. Hladina se v březnu dostala až pod úroveň 344,00 m n.m. Zvýšenými přítoky, danými očekávaným odtáváním sněhové pokrývky v kombinaci s dešťovými srážkami, se koncem dubna dostala hladina zpět na běžnou provozní úroveň, kde se s mírnými výkyvy pohybovala po celý rok.

### Manipulační řády

V roce 2012 zpracovaly oblastní vodohospodářské dispečinky a centrální vodohospodářský dispečink státního podniku Povodí Vltavy celkem 23 revizí manipulačních řádů v předepsané lhůtě dané příslušnými vodoprávními úřady. Jednalo se o revize manipulačních řádů pro vodní díla: jez Huber Lutz, vodní díla ve Veselí nad Lužnicí vodní dílo Nýrsko, vodní dílo Lučina, jez Horšovský Týn, jez Záhorského, jez Zadní Třeboň, jez Karlštejn, jez Nižbor, jez Hýskov, jez Luby, rozdělovací objekt Teplá Bystřice, vodní dílo Malinová, vodní dílo Kuchařik, vodní dílo Lužnice, vodní dílo Němčice u Kdyně, vodní dílo Nový Dvůr, vodní dílo Olešná, vodní dílo Příkořice, vodní dílo Senomaty, vodní dílo Sruby, vodní dílo Štítary a vodní dílo V Cihelně.

Zároveň bylo v roce 2012 zpracováno, vodoprávně projednáno a schváleno 11 nových manipulačních řádů, a to pro jez Klec, jez Hluboká nad Vltavou, vodní dílo Hamr, vodní dílo Suchomasty, vodní dílo České Údolí, jez Tajanov, vodní dílo Chlum, Nový Vstišský rybník, Kastelský rybník, vodní dílo Pílská a jez Štvanice. Všechna tato vodní díla jsou ve správě státního podniku Povodí Vltavy.

## PROVOZ Vltavské vodní cesty

Na plavebních komorách Vltavské vodní cesty bylo v roce 2012 proplaveno 62 199 lodí, z toho 3 977 nákladních (6 %), 17 471 sportovních (28 %), 35 524 osobních (58 %) a 5 227 ostatních (8 %).

V porovnání s celkovým ročním počtem proplavených lodí v minulých 10 letech pokračuje trend posledních let, kdy stále vzrůstá celkový počet proplavených lodí.

Celková tonáž proplaveného materiálu na všech plavebních komorách Vltavské vodní cesty činila téměř 1 milion tun.

Nejvytíženější komorou byla opět plavební komora Smíchov v Praze, kterou bylo v roce 2012 proplaveno 27 518 lodí.

### Činnost měřících plavidel

Činnost měřících plavidel byla zaměřena na:

- kontrolu plavební dráhy na části Vltavské vodní cesty
- měření nánosů v přehradních nádržích
- získání podkladů pro projektové dokumentace
- kontrolu plavebních hloubek po ukončení investičních akcí

### Lod' Valentýna – období od 2. dubna 2012 do 8. listopadu 2012

Měření bylo prováděno pro Povodí Vltavy, státní podnik, závod Dolní Vltava.

Po ukončení měření byla v polovině listopadu zahájena generální oprava chladicího systému hlavních motorů.

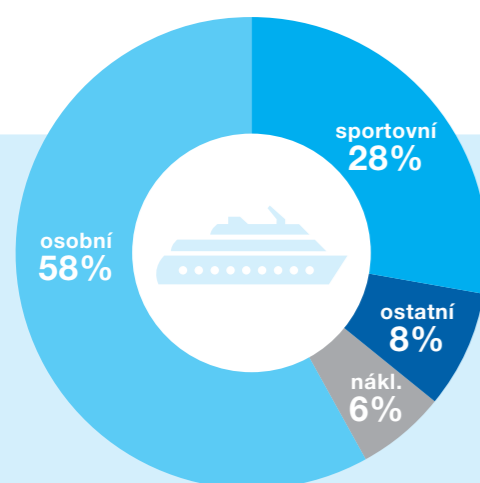
### Lod' Joska – období od 12. března 2012 do 21. listopadu 2012

Práce byly prováděny pro firmu Stavby mostů Praha CZ, a.s., Povodí Vltavy, státní podnik, závod Dolní Vltava, závod Horní Vltava a závod Berounka.

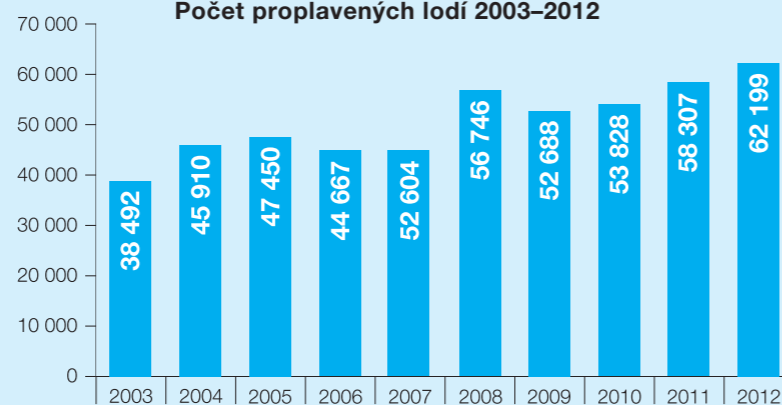
Měření zdrže Černošice a přehradní nádrže Husinec bude sloužit jako podklad pro opravu těchto vodních děl.

## VLTAVSKÁ VODNÍ CESTA

### Zastoupení druhů proplavených lodí



### VLTAVSKÁ VODNÍ CESTA Počet proplavených lodí 2003–2012



## HAVARIJNÍ SLUŽBA a ochrana životního prostředí

V průběhu roku 2012 bylo státnímu podniku Povodí Vltavy oznámeno celkem 69 havárií. Z tohoto počtu bylo v 56 případech prokázáno zhoršení nebo přímé ohrožení jakosti povrchových nebo podzemních vod.

Havarijním únikem závadných látek byly ve 41 případech přímo zasaženy nebo ohroženy povrchové vody, z toho se jednalo ve 35 případech o vodní toky ve správě Povodí Vltavy, státní podnik. V osmnácti případech došlo k ohrožení jakosti podzemních vod (ve třech případech se jednalo o havárii současně na povrchových i podzemních vodách). Nejčastější příčinou havárií byl únik ropných látek – 39 případů, únik organického znečištění – 14 případů, v dalších 6 případech se jednalo o jiné závadné látky. V důsledku havárií došlo 4x k úhynu ryb.

Za nejzávažnější havárii lze považovat únik pesticidů do vodárenské nádrže Klíčava. Pesticidy byly navezeny neznámým původcem do lesního porostu u obce Ruda. Z poškozených obalů došlo k úniku pesticidů do významného vodního toku Klíčava a následně do stejnojmenné nádrže. Státní podnik Povodí Vltavy zahájil bezprostředně po nález závadných látek dne 23. září 2012 mimořádný havarijní monitoring, který trval do konce roku 2012. Výsledky monitoringu byly pravidelně předávány příslušným orgánům státní správy a provozovateli úpravy vody Klíčava. Díky včasnému nález a odstranění závadných látek nebyla ohrožena kvalita pitné vody ani její dodávky.

V souladu s požadavky zákona č. 167/2008 Sb., o předcházení ekologické újmy a o její nápravě a o změně některých zákonů, ve znění pozdějších předpisů, provedl státní podnik Povodí Vltavy základní hodnocení vykonávaných

provozních činností, uvedených v příloze č. 1 citovaného zákona. Jednalo se o více než 600 základních hodnocení provozních činností pro téměř 500 provozních míst. Kromě provozní činnosti č. 9 u vodního díla Švihov na Želivce nebyla u žádného základního hodnocení překročena hranice 50 bodů. V případě vodního díla Švihov na Želivce, kde při základním hodnocení bylo dosaženo 56 bodů, bylo nutné zpracování podrobného hodnocení, na základě kterého se rozhoduje o nutnosti finančního zajištění k náhradě nákladů spojených se vznikem ekologické újmy. Bylo zjištěno, že maximální výše ekologické újmy nedosahuje hranice 20 milionů Kč a není tedy nutné zabezpečovat finanční zajištění.

Při realizaci stavebních akcí, které vyžadovaly snížení hladiny ve vodních nádržích nebo jezových zdržích, byly provedeny orientační průzkumy, zaměřené zejména na výskyt velkých druhů mlžů. V případě jejich výskytu byl neprodleně proveden jejich záchranný transfer. Záchranné transfery byly na základě smlouvy o spolupráci realizovány s pomocí Českého svazu ochránců přírody.

V rámci péče o břehové porosty bylo zpracováno několik projektů, které hodnotí stávající stav břehových porostů konkrétních vodních toků a navrhuji realizaci opatření pro dosažení optimálního stavu z hlediska vodního hospodářství i ochrany přírody.



Instalace norné stěny



Pesticidy nalezené u obce Ruda



## PLÁNOVÁNÍ V OBLASTI VOD

Proces plánování v oblasti vod pokračoval v roce 2012 přípravou dalšího plánovacího cyklu – zpracování plánů povodí, kde plány dílčích povodí budou aktualizovanou verzí schválených plánů oblastí povodí a přípravou nových plánů pro zvládání povodňových rizik.

Povodí Vltavy, státní podnik, jako správce povodí, má v tomto procesu významnou roli – je pořizovatelem 4 plánů dílčích povodí z celkem 10, a to pro dílčí povodí Horní Vltavy, Berounky, Dolní Vltavy a pro dílčí povodí ostatních přítoků Dunaje. Dále je pořizovatelem nejvýznamnějšího podkladu plánů pro zvládání povodňových rizik – map povodňového nebezpečí a map povodňových rizik. Aktualizace plánů povodí a zpracování plánů pro zvládání povodňových rizik bude probíhat v souladu s vodním zákonem opět v šestiletých cyklech. Z toho vyplývá, že tyto plány musí být dokončeny a schváleny do 22. prosince 2015.

### Plány dílčích povodí

V průběhu roku 2012 zajišťoval státní podnik Povodí Vltavy realizaci programů opatření v roce 2009 schválených plánů oblastí povodí tam, kde je nositelem příslušných opatření. Pro podporu realizace programů opatření bylo v roce 2012 zahájeno zpracování Studie proveditelnosti revitalizačních opatření v oblastech povodí Horní Vltavy, Berounky a Dolní Vltavy, jejíž dokončení s podporou Operačního programu Životní prostředí je plánováno v listopadu 2013. Pro Ministerstvo životního prostředí rovněž zpracoval podklady pro sestavení přehledu plnění opatření plánů oblastí povodí – Zprávu 2012.

Povodí Vltavy, státní podnik, byl ve spolupráci s ostatními správci povodí pořizovatelem tzv. Makety plánu dílčího povodí, která má zajistit jednotnou strukturu a obsah všech deseti plánů dílčích povodí. Projednaný, upravený a potvrzený výsledek prací příslušných kapitol, jejímiž jsme byli gestory a dále i kompletní maketu jsme převzali na konci června 2012.

Závěrem roku 2012 zahájil státní podnik Povodí Vltavy otevřené výběrové řízení na zakázku „Plán dílčího povodí Horní Vltavy, Plán dílčího povodí Berounky, Plán dílčího povodí

Dolní Vltavy a Plán dílčího povodí ostatních přítoků Dunaje“. Toto výběrové řízení by mělo být dokončeno v prvním čtvrtletí roku 2013.

### Mapy povodňového nebezpečí a povodňových rizik

Pořizování map povodňového nebezpečí a povodňových rizik zahájil státní podnik Povodí Vltavy s podporou Operačního programu Životní prostředí na základě výsledků otevřených výběrových řízení v roce 2012 ve dvou etapách. Jedná se o sady speciálních map na celkem 784,1 km vodních toků. Mapy v sobě ponese informace jednak hydraulického charakteru, jednak i způsoby využití daného území. Tyto mapy posoudí, jak vysoké je skutečné povodňové riziko ve vymezených lokalitách při scénářích pro  $Q_{5}$ ,  $Q_{20}$ ,  $Q_{100}$  a kontrolní extrémní povodni  $Q_{500}$ . Na základě těchto map budou práce dále pokračovat pořízením „Dokumentace oblastí s významným povodňovým rizikem“, kde byly za naší účasti v roce 2012 dokončeny metodické postupy pro jejich zpracování.

### Další významné úkoly

Dalším významným úkolem v procesu plánování v oblasti vod v roce 2012 bylo pokračování monitorovacích programů povrchových vod sestavených v roce 2006 a pravidelně aktualizovaných v dalších letech v intencích Rámcového programu monitoringu a podle momentálních potřeb.

V rámci procesu plánování v oblasti vod probíhala v roce 2012 rovněž úzká spolupráce s ostatními správci povodí, Mezinárodní komisí pro ochranu Labe a v rámci komisí pro hraniční vody s německými a rakouskými partnery.

## STAV POVRCHOVÝCH A PODZEMNÍCH VOD

Správci povodí a další odborné subjekty, které za tímto účelem zřizuje nebo zakládá Ministerstvo zemědělství a Ministerstvo životního prostředí, provádějí zjišťování a hodnocení stavu povrchových a podzemních vod a provozování informačních systémů veřejné správy podle ustanovení § 21 odst. 3 vodního zákona.

### Do této činnosti je zahrnuto:

- zjišťování množství a jakosti povrchových a podzemních vod včetně jejich ovlivňování lidskou činností a zjišťování ekologického stavu povrchových vod
- vedení vodní bilance (hydrologické bilance a vodohospodářské bilance)
- zřízení, vedení a aktualizace určených evidencí
- tvorba a provoz informačních systémů

Podle ustanovení § 21 odst. 2 písm. c) bod 4 vodního zákona je v rámci zjišťování a hodnocení stavu povrchových a podzemních vod rovněž zřízena, vedena a aktualizována evidence odběrů povrchových a podzemních vod, vypouštění odpadních a důlních vod a akumulace povrchových vod ve vodních nádržích, a to v rozsahu údajů, na které se vztahuje ohlašovací povinnost pro vodní bilanci podle ustanovení § 22 odst. 2 vodního zákona. Na území povodí Vltavy bylo v roce 2012 v rámci této evidence z celkového počtu 5 185 aktuálně evidovaných míst užívání do hodnocení pro vodní bilanci za rok 2011 zařazeno 1 342 odběrů podzemních vod, 188 odběrů povrchových vod, 1 418 vypouštění odpadních a důlních vod do vod povrchových a 78 akumulací povrchových vod ve vodních nádržích. Vodohospodářská bilance množství povrchových vod byla sestavena v 25 kontrolních profilech státní sítě a ve 28 kontrolních profilech vložených. Údaje podle těchto evidencí jsou součástí Informačního systému veřejné správy – ISVS VODA a v souladu s vyhláškou Ministerstva zemědělství č. 391/2004 Sb., o rozsahu údajů v evidencích stavu povrchových a podzemních vod a o způsobu zpracování, ukládání a předávání těchto údajů do informačních systémů veřejné správy jsou jednotlivými odbornými subjekty zveřejňovány prostřednictvím Vodohospodářského informačního portálu ([www.voda.gov.cz](http://www.voda.gov.cz)). Zde jsou umístěny údaje ohlášené povinnými subjekty pro vodní bilanci (ustanovení § 22 odst. 2 vodního zákona) a údaje o jakosti povrchové vody ve vložených profilech správce povodí.

Podle ustanovení § 21 odst. 2 písm. c) bod 3 vodního zákona je zřízena, vedena a aktualizována také evidence jakosti povrchových vod ve vodních tocích, a to v rozsahu údajů charakteristických hodnot ukazatelů jakosti povrchové vody, vypočtených z naměřených hodnot. Součástí evidence jakosti povrchových vod jsou údaje z reprezentativních profilů, z profilů vložených pro potřeby správce povodí a ze

zonačních profilů vodních nádrží. Údaje do evidence jakosti povrchových vod jsou pro jednotlivá dílčí povodí Horní Vltavy, Berounky, Dolní Vltavy a ostatních přítoků Dunaje získávány v rámci realizace tzv. programů monitoringu povrchových vod pro období 2007–2012, a to tak, aby celý systém monitoringu byl v souladu s požadavky Rámcové směrnice pro vodní politiku 2000/60/ES a k zajištění mezinárodních závazků České republiky vůči Mezinárodní komisi pro ochranu Labe. V roce 2012 byly zpracovány nové programy monitoringu povrchových vod pro jednotlivá dílčí povodí, a to na období 2013–2018.

Podle výše uvedeného byla v roce 2012 sledována jakost povrchové vody na téměř 310 vodních tocích ve více než 560 profilech a na více než 40 vodních nádržích v tzv. zonačních profilech. Obdobně jako v minulých letech pokračoval státní podnik Povodí Vltavy ve sledování jakosti povrchových vod v profilech pro potřeby směrnice Rady 91/676/EHS (tzv. nitrátové směrnice). Podle ustanovení § 5 odst. 2 písm. c) vyhlášky Ministerstva zemědělství č. 431/2001 Sb., o obsahu vodní bilance, způsobu jejího sestavení a o údajích pro vodní bilanci, slouží zjištěná data z provozního monitoringu také k sestavení „Zpráv o hodnocení jakosti povrchových vod v příslušném dílčím povodí“ (jednotlivé zprávy lze nalézt na internetových stránkách [www.pvl.cz](http://www.pvl.cz)).

Součástí zjišťování a hodnocení stavu povrchových a podzemních vod je podle ustanovení § 21 odst. 2 písm. b) vodního zákona také vedení vodní bilance, která sestává z hydrologické bilance a vodohospodářské bilance. Hydrologická bilance porovnává přírůstky a úbytky vody a změny vodních zásob povodí, území nebo vodního útvaru za daný časový interval a sestavuje ji Český hydrometeorologický ústav. Vodohospodářská bilance porovnává požadavky na odběry povrchové a podzemní vody a vypouštění odpadních vod s využitelnou kapacitou vodních zdrojů z hledisek množství a jakosti vody a jejich ekologického stavu (ustanovení § 22 odst. 1 vodního zákona) a sestavují ji příslušní správci povodí v souladu s ustanovením § 5 odst. 3 vyhlášky Ministerstva zemědělství č. 431/2001 Sb., o obsahu vodní bilance, způsobu jejího sestavení a o údajích pro vodní bilanci a podle Metodického pokynu Ministerstva zemědělství pro sestavení vodohospodářské bilance oblastí povodí čj. 25248/2002 – 6000 ze dne 28. srpna 2002.



Vodohospodářská bilance minulého roku, která se každoročně sestavuje podle ustanovení § 5 odst. 2 písm. c) vyhlášky Ministerstva zemědělství č. 431/2001 Sb., o obsahu vodní bilance, způsobu jejího sestavení a o údajích pro vodní bilanci, obsahuje údaje ohlašované povinnými subjekty, dále hodnocení množství povrchových vod, hodnocení jakosti povrchových vod, hodnocení množství podzemních vod a hodnocení jakosti podzemních vod.

Výsledky bilančního hodnocení v jednotlivých oblastech povodí za rok 2011 jsou příznivé, což odpovídá hydrologické situaci roku 2011, kdy průměrný roční měřený průtok ve většině kontrolních profilů, s výjimkou oblasti povodí Berounky (podprůměrné průtoky se vyskytovaly na Rakovnickém potoce, v profilu Rakovník dosahovaly průtoky v ročním průměru cca 93%  $Q_a$  a na Klíčavě v profilu Lány – Městečko 82%  $Q_a$ ) za kalendářní rok 2011 nepřesahoval dlouhodobý průměrný průtok  $Q_a$  v kontrolních profilech. Během roku však nedocházelo k významně nízkým průtokům. Uspokojivý a vyvážený stav vodních zdrojů (bilanční stav BS1 a BS2) byl vyhodnocen v celkem 100% hodnocených měsících.

Výstupy vodohospodářské bilance za rok 2011 pro jednotlivá hodnocení v dílčích povodích Horní Vltavy, Berounky, Dolní Vltavy a ostatních přítoků Dunaje jsou zpřístupněny na internetových stránkách Povodí Vltavy, státní podnik, a to v rozsahu zpráv o hodnocení v jednotlivých dílčích povodích. Povodí Vltavy, státní podnik, je využívá zejména při vydávání stanovisek a vyjádření správce povodí, pro rozhodování a dalších opatřeních vodoprávních úřadů i jiných správních úřadů, při plánování v oblasti vod a při dalších činnostech správce povodí podle vodního zákona.

Výsledky hodnocení vodohospodářské bilance množství povrchových vod v povodí Rakovnického potoka ukazují na skutečnost, že průtoky v této oblasti jsou v posledních letech výrazně nižší, než jsou dlouhodobé charakteristické průtoky a jsou výrazně rozkolísané. V tomto regionu zároveň však výrazně narůstají požadavky na zdroje podzemních a též povrchových vod (rozvoj průmyslu, zemědělských závlah a zásobování obyvatelstva). Proto se Povodí Vltavy, státní podnik, aktivně jako jeden z řešitelů účastní nového projektu „Udržitelné využívání vodních zdrojů v podmínkách klimatických změn“, jehož nositelem je Výzkumný ústav vodohospodářský Praha T. G. Masaryka, v.v.i., ve spolupráci se státními podniky Povodí Vltavy, Povodí Labe a Povodí Ohře. Povodí Rakovnického potoka je v tomto projektu zařazeno jako jedno z několika pilotních povodí. Projekt bude dokončen v roce 2014 a jeho výsledkem by měl být návrh metodiky na snížení dopadů antropogenních

vlivů na životní prostředí a snížení dopadů poklesu průtoků a zásob vody vyvolaných klimatickou změnou na životní prostředí s cílem zvýšení spolehlivosti a bezpečnosti dodávek vody ze zdrojů povrchové i podzemní vody. Výsledky projektu budou podkladem pro vyjadřovací činnost správce povodí pro povolování odběrů podzemních a povrchových vod v této lokalitě. Současně budou využity i pro potřeby tvorby nového Plánu dílčího povodí Berounky v roce 2015.

Povodí Vltavy, státní podnik, jako správce povodí dle ustanovení § 54 vodního zákona, mimo jiné vydává v rámci své činnosti vyjádření a stanoviska správce povodí vodoprávním úřadům a jiným správním úřadům. Stanoviska správce povodí jsou dle vyhlášky č. 432/2001 Sb., o dokladech žádostí o rozhodnutí nebo vyjádření a o náležitostech povolení, souhlasů a vyjádření vodoprávního úřadu, ve znění pozdějších předpisů, nezbytným podkladem pro vydání povolení například k nakládání s vodami dle § 8 odst. 1 písm. a) až c) vodního zákona, stavebního povolení k vodním dílům dle § 15 vodního zákona, udělení souhlasu dle § 17 vodního zákona nebo pro ohlášení vodních děl určených pro čištění odpadních vod do kapacity 50 ekvivalentních obyvatel, jejichž podstatnou součástí jsou výrobky označované CE podle zákona č. 22/1997 Sb., v platném znění. Záměry a žádosti jsou posuzovány z hlediska zájmů daných vodním zákonem a z hlediska jejich souladu se schválenými Plány povodí. Vydávání stanovisek a vyjádření správce povodí je na Povodí Vltavy, státní podnik, zajišťováno provozními středisky podzemních a povrchových vod závodů, pro oblast hlavního města Prahy pak provozním střediskem č. 6 závodu Dolní Vltava, případně útvarem povrchových a podzemních vod generálního ředitelství. Celkem bylo v roce 2012 vydáno okolo 10 400 stanovisek, vyjádření a sdělení správce povodí.

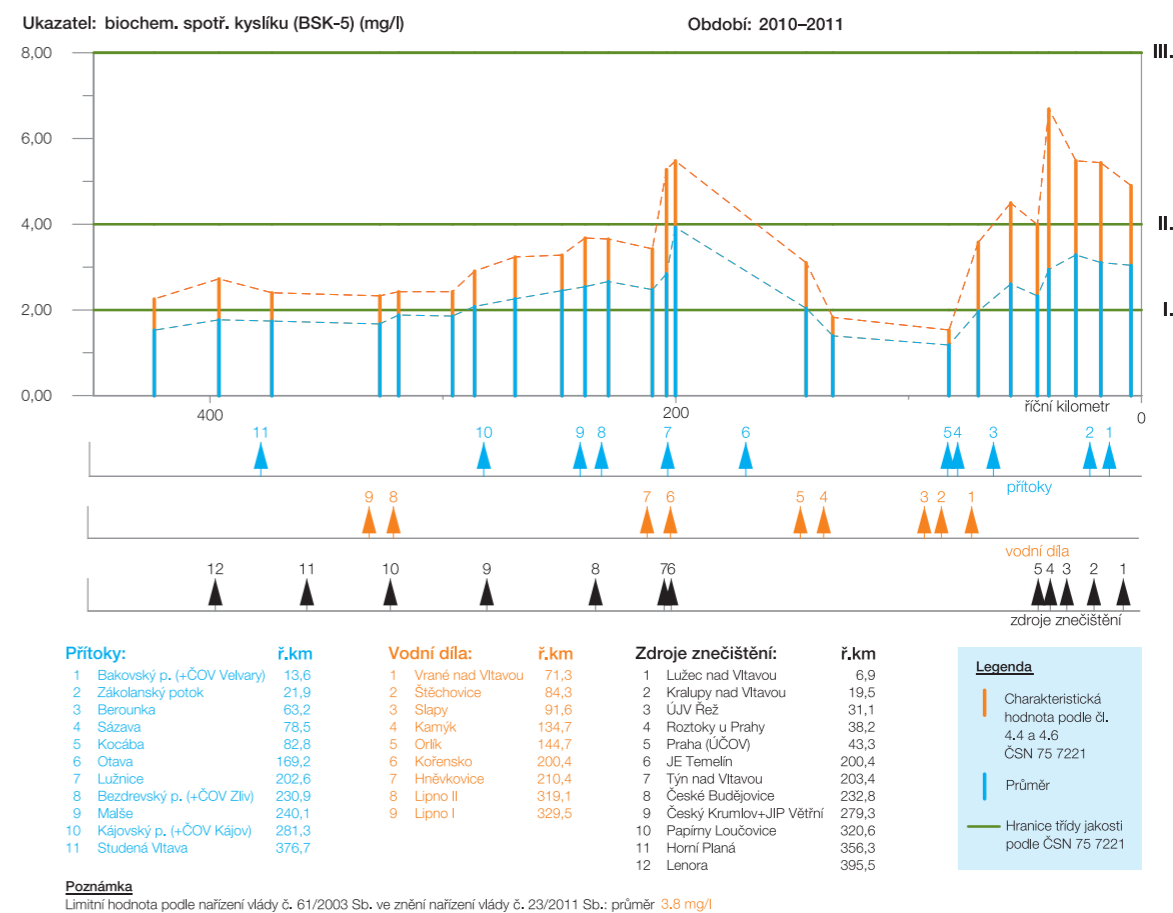
V loňském roce, především vzhledem k uplynutí doby platnosti povolení k nakládání s vodami, bylo zpracováno velké množství stanovisek správce povodí především k odběrům povrchových vod a podzemních vod. Mezi ty nejvýznamnější lze zařadit odběry povrchových vod z vodárenských nádrží Římov, Lučina, Žlutice, Nýrsko či Karhov a u vod podzemních například žádosti o stanovisko správce povodí Pivovaru Protivín a.s., Budějovického měšťanského pivovaru a.s. nebo žádosti akciové společnosti ČEVAK České Budějovice pro vrty situované v katastrálním území Hrdějovice a katastrálním území Suchdol a akciové společnosti Poděbradka, závod Dobrá voda v Byňově. Dalšími významnějšími záměry, ke kterým vydal státní podnik Povodí Vltavy stanovisko správce povodí, byly například rekonstrukce železniční trati Praha Smíchov – Beroun, výstavba rychlostní komunikace R3 Nažidla – Dolní Dvo-

řiště, rychlostní komunikace R4 Lety – Čimelice a nelze opomenout ani vyjádření správce povodí k posudku o vlivu záměru „Nový zdroj v lokalitě Temelín, včetně vyvedení výkonu do rozvodny Kočín“ na životní prostředí.

V oblasti ochrany vodních zdrojů pokračovaly práce na doplnění podkladů pro probíhající vodoprávní řízení u Krajského úřadu Středočeského kraje k vydání rozhodnutí o změně ochranných pásem vodárenské nádrže Švihov na Želivce. Z důvodu zlepšování ochrany vydatnosti, jakosti a zdravotní nezávadnosti vody v této největší vodárenské nádrži v České republice byla při státním podniku Povodí Vltavy zřízena Komise pro povodí vodárenské nádrže Švihov na Želivce. Předmět její činnosti zahrnuje koordinaci postupu a činností ve vztahu ke státní správě, samosprávě a právníkům i fyzickým osobám v povodí vodárenské nádrže, a to především pro potřeby správy povodí a plánování v oblasti vod.

Státní podnik Povodí Vltavy vedle vyjadřovací činnosti správce povodí poskytoval i odbornou pomoc vodoprávním úřadům formou konzultací, přednášek či sdělení správce povodí, lektorsky se aktivně podílel na zajišťování povinných školení a zkoušek v rámci odborné způsobilosti ve vodním hospodářství pracovníků vodoprávních úřadů na Institutu pro veřejnou správu Ministerstva vnitra a měl své zastoupení jak v rozkladové komisi ministra zemědělství, tak i v rozkladové komisi ministra životního prostředí a ve výkladových komisích pro vodní zákon Ministerstva zemědělství a Ministerstva životního prostředí. V roce 2012 bylo na základě návrhů stanoveno záplavové území na 70,903 km významných vodních toků a na 50,351 km drobných vodních toků ve správě Povodí Vltavy, státní podnik. Ke konci roku 2012 byly podány návrhy na stanovení záplavového území na tocích ve správě státního podniku Povodí Vltavy v celkové délce 46,685 km. Jednalo se jak o aktualizaci již stanovených záplavových území, tak i o stanovení zcela nových záplavových území.

### VLTAVA – podélný profil jakosti vody



## VÝROBA ELEKTRICKÉ ENERGIE v malých vodních elektrárnách

V roce 2012 provozoval státní podnik Povodí Vltavy devatenáct malých vodních elektráren o celkovém instalovaném výkonu 21,6 MW. Díky dobrým hydrologickým podmínkám během téměř celého roku dosáhla výroba elektřiny 96,937 GWh, což znamená, že bylo o 2,653 GWh překročeno plánované množství.

### PODÍL JEDNOTLIVÝCH MALÝCH VODNÍCH ELEKTRÁREN na výrobě v roce 2012



	Výroba GWh
Humenice	0,049
Hořín	0,089
Veselí	0,178
Loučovice	0,235
Žlutice	0,468
Lučina	0,475
České Údolí	0,739
Trnávka	0,739
Větrní	0,766
Nýrsko	1,673
Lipno	2,217
Želivka	3,018
Podbaba	4,993
Klecany	6,348
Římov	6,468
Troja	12,760
Vraňany	15,856
Štvanice	18,194
Libčice	21,673
<b>Celkem</b>	<b>96,937</b>

## ČINNOST VODOHOSPODÁŘSKÝCH LABORATOŘÍ

Činnost útvaru vodohospodářských laboratoří státního podniku Povodí Vltavy byla v roce 2012 zaměřena zejména na realizaci Programu provozního monitoringu povrchových vod v dílčích povodích Horní Vltavy, Berounky, Dolní Vltavy a ostatních přítoků Dunaje.

Provozní monitoring povrchových vod pokrýval zejména požadavky správy vodních toků a správy povodí (§ 21 vodního zákona č. 254/2001 Sb. ve znění pozdějších předpisů), Rámcové směrnice o vodní politice 2000/60/ES, vyhlášky o monitoringu č. 98/2011/Sb., požadavky plánování v oblasti vod, mezinárodních závazků a tzv. nitrátové směrnice (91/676 EHS). Náklady na provozní monitoring povrchových vod představovaly v roce 2012 částku cca 37,5 milionů Kč a byly hrazeny z vlastních prostředků státního podniku Povodí Vltavy. V roce 2012 prováděl útvar vodohospodářských laboratoří také kontrolní činnost v oblasti monitoringu odpadních vod. Ke dni 31. října 2012 byl vypracován a na odbor ochrany vod Ministerstva životního prostředí ke schválení odeslán plán monitoringu povrchových vod pro další šestileté období 2013 – 2018. V uvedeném plánu monitoringu povrchových vod byl nově uplatněn tzv. dynamický koncept, zohledňující cyklování vybraných parametrů a odběrových profilů v uvedeném šestiletém období, a to z důvodu optimálního využití prostředků vynakládaných na monitoring.

V roce 2012 útvar vodohospodářských laboratoří prováděl havarijní monitoring povrchových vod v povodí vodárenské nádrže Klíčava, zaměřený zejména na sledování pesticid-

ních látek. V průběhu roku 2012 poskytovali pracovníci laboratoří asistenci při provádění stopovacího pokusu, který zajišťoval Spolkový úřad hydrologický (BFG – Koblenz, Německo).

Provedena byla částečná rekonstrukce budovy vodohospodářské laboratoře v Praze. Pracoviště vodohospodářské laboratoře v Plzni bylo vybaveno novým systémem kapalinového chromatografu s hmotnostním detektorem LC-MS/MS pro analýzu specifických organických látek, zejména pesticidů a léčiv.

V roce 2012 bylo dále rozšířeno portfolio nabídky laboratorních analýz o stanovení dalších organických látek. Obdobně jako v minulých letech byla část personální a přístrojové kapacity útvaru vodohospodářských laboratoří vyčleněna na plnění požadavků externích zákazníků, a to zejména pro analýzy odpadních, povrchových, podzemních, pitných vod a sedimentů. Ve vegetační sezoně roku 2012 byl na základě poptávky Plzeňského kraje proveden rozsáhlý vyhledávací monitoring pesticidů v povodí Úhlavy.



Kapalinový chromatograf LC – MS/MS, laboratoř v Plzni



Rekonstruovaná laboratoř v Praze

## EKONOMIKA

Státnímu podniku Povodí Vltavy se v rámci hospodaření v účetním období roku 2012 podařilo dosáhnout zisku ve výši 25,088 milionů Kč.

**Celkové výnosy v roce 2012 představují částku ve výši 1 257,331 milionů Kč.**

Nejvýznamnější tržby, tj. tržby za odběry povrchové vody, činí 778,250 milionů Kč. V roce 2012 bylo uzavřeno 177 smluvních vztahů o podmínkách odběru povrchové vody a plateb za tento odběr. Cena za m<sup>3</sup> odebrané povrchové vody byla pro rok 2012 stanovena na 3,40 Kč pro ostatní odběry a 1,22 Kč pro průtočné chlazení. Celkově bylo v roce 2012 zpoplatněno 234,579 milionů m<sup>3</sup> odebrané povrchové vody, což ve srovnání s rokem 2011 znamená nárůst zpoplatněného množství odebrané povrchové vody o 1,6 %. Tento mírný nárůst je způsoben mimořádnými odběry, které byly v roce 2012 uskutečněny. Pro rok 2013 je však na základě informací od jednotlivých odběratelů předpokládán opětovný pokles celkového množství odebrané povrchové vody.

Tržby za výrobu elektrické energie v malých vodních elektrárnách činí 242,709 milionů Kč a spolu s tržbami za spoluzžívání vodních děl na Vltavské kaskádě ve výši 119,128 milionů Kč tvoří další významný podíl na celkových výnosech státního podniku Povodí Vltavy.

**Celkové náklady v roce 2012 představují částku ve výši 1 232,243 milionů Kč.**

Vzhledem k příznivému vývoji tržeb došlo v průběhu roku 2012 k navýšení objemu finančních prostředků vynaložených na opravy a udržování. Celková výše nákladů na opravy a udržování v roce 2012 činí 230,853 milionů Kč. Z toho 4,670 milionů Kč představují finanční prostředky poskytnuté Ministerstvem zemědělství v rámci programu 229 110 – Odstranění následků povodňových škod na státním vodohospodářském majetku, podprogramu 229 117 – Odstranění povodňových škod roku 2010.

Na základě hospodaření v roce 2012 a v návaznosti na předpoklad dalšího vývoje je možné konstatovat, že ekonomická situace státního podniku Povodí Vltavy je stabilizovaná.

Další důležité skutečnosti o hospodářském vývoji státního podniku Povodí Vltavy v roce 2012 jsou obsaženy v roční účetní závěrce, která je součástí této výroční zprávy.

## PERSONÁLNÍ A SOCIÁLNÍ POLITIKA

Ke dni 31. prosince 2012 bylo v pracovním poměru u státního podniku Povodí Vltavy 873 osob. Průměrný přepočtený roční počet zaměstnanců za rok 2012 činil 841 osob, z toho 307 žen a 534 mužů. Průměrný přepočtený počet zaměstnanců podle kategorií za rok 2012 činil 343 dělníků a 498 technickohospodářských zaměstnanců.

Zvyšování odborné kvalifikace zaměstnanců bylo zajišťováno zejména prostřednictvím individuálních vzdělávacích seminářů, odborných a jazykových kurzů a aktivní účasti na významných odborných konferencích, např. 33. Přehradních dnech v Seči, konferencích Revitalizace Orlické nádrže v Písku, Vodní nádrže v Brně nebo dalším ročníku Magdeburského semináře o ochraně vod v Hamburku. Nejvýznamnějšími tuzemskými odbornými akcemi, kterých se aktivně zúčastnili zaměstnanci podniku, byla odborná konference „10. výročí povodně 2002“ v Praze a 10. ročník konference „Vodní toky“ v Hradci Králové, v rámci které byli oceněni zaměstnanci podniku, kteří se v průběhu uplynulých ročníků významně podíleli na odborné náplni této významné vodohospodářské akce. Na všechny formy vzdělávání v roce 2012 bylo vynaloženo 2,695 milionů Kč.

V rámci závodní pracovní lékařské péče v roce 2012 bylo vynaloženo 371 tisíc Kč. Lékařským prohlídkám se v zařízeních pracovní lékařské péče podrobilo 452 zaměstnanců. Součástí pracovní lékařské péče pro zaměstnance pracující v terénu bylo rovněž očkování proti klíšťové encefalitidě a očkování proti hepatitidě.

Bezpečnost a ochrana zdraví zaměstnanců při práci je v rámci státního podniku Povodí Vltavy zajišťována v souladu s platnými právními předpisy na tomto úseku. V roce 2012 se stalo 10 pracovních úrazů, které si vyžádaly pracovní neschopnost. Příčinou těchto úrazů bylo zpravidla nesprávně odhadnuté riziko.

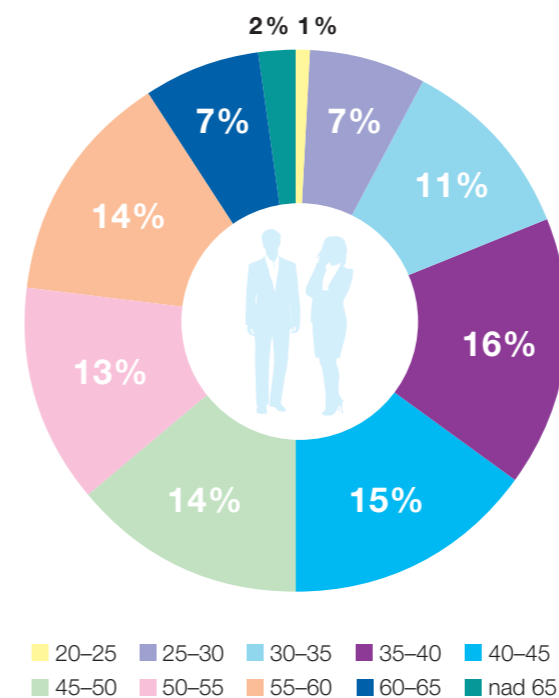
Zákonné sociální náklady v rámci státního podniku Povodí Vltavy dosáhly v roce 2012 výše 14,454 milionů Kč. Z prostředků fondu kulturních a sociálních potřeb bylo vynaloženo 6,422 milionů Kč.

Povodí Vltavy, státní podnik, přispívá dle stanovených podmínek svým zaměstnancům na penzijní připojištění, životní pojištění a na stravování.

### STRUKTURA VZDĚLÁNÍ zaměstnanců k 31. prosinci 2012

Stupeň vzdělání	Počet zaměst.	%
základní vzdělání	25	3
nižší střední odborné vzdělání	21	2
střední odborné vzdělání s výučním listem	238	27
střední odborné vzdělání bez maturity i výučního listu	5	1
úplné střední všeobecné vzdělání	23	3
úplné střední vzdělání s vyučením i maturitou	61	7
úplné střední odborné vzdělání s maturitou (bez vyučení)	247	28
vyšší odborné vzdělání	9	1
bakalářské vzdělání	16	2
vysokoškolské vzdělání	229	26

### VĚKOVÉ SLOŽENÍ zaměstnanců 2012



## MEZINÁRODNÍ SPOLUPRÁCE

V roce 2012 probíhala na poli mezinárodních přeshraničních kontaktů intenzivní spolupráce zejména v rámci Mezinárodní komise pro ochranu Labe (MKOL), dvoustranné spolupráce na hraničních vodách Česko – německé komise pro hraniční vody a Stálého výboru Bavorsko s německými partnery a Česko – rakouské komise pro hraniční vody s partnery rakouskými. Dále byl státní podnik Povodí Vltavy zapojen jako projektový partner do významného mezinárodního projektu LABEL.

### Mezinárodní komise pro ochranu Labe (MKOL)

V rámci MKOL jsou zástupci státního podniku Povodí Vltavy členy dvou ze tří hlavních pracovních skupin (PS) MKOL, a to PS Implementace Rámcové směrnice o vodách v povodí Labe (WFD) a PS Povodňová ochrana (FP). Činnost hlavních pracovních skupin podporují příslušné skupiny expertů, kde jsou aktivně zapojeni naši další odborní pracovníci. Kromě běžných pracovních otázek bylo v minulém období jejich hlavním úkolem sledování realizace opatření přijatých Mezinárodním plánem oblasti povodí Labe a příprava dalšího cyklu plánů povodí a nových plánů pro zvládnutí povodňových rizik. Hlavní aktivity byly soustředěny na přípravu časového plánu a programu prací aktualizovaných plánů povodí, identifikaci významných problémů nakládání s vodami, na problematiku managementu sedimentů, množství vod, modelování vnosu živin apod. V říjnu 2012 se za naší aktivní účasti konal v Hamburku výroční 15. Magdeburský seminář o ochraně vod, jehož hlavním tématem byly sedimenty a jejich režim v povodí Labe.

### Spolupráce na hraničních vodách

Významnou platformou mezinárodní spolupráce je rovněž dvoustranná spolupráce na hraničních vodách v rámci Česko – německé komise pro hraniční vody a Stálého výboru Bavorsko s německými partnery a v rámci Česko – rakouské komise pro hraniční vody s partnery rakouskými. Jednotlivé specializované pracovní skupiny řešily v minulém období za účasti našich odborníků především otázky spojené s implementací Rámcové směrnice o vodách, včetně koordinace příslušných programů opatření a jejich naplňování.

### Projekt LABEL

Povodí Vltavy, státní podnik, se jako projektový partner účastnil řešení významného mezinárodního projektu LABEL. Tento projekt (pokračování projektu ELLA) byl zaměřen zejména na adaptační opatření povodňových rizik identifikovaných v povodí Labe v Německu a v České republice a omezování vzniku přírodních a člověkem způsobených rizik a jejich dopadů s určitým důrazem na nástroje územního plánování. Vedoucím partnerem projektu bylo Saské státní ministerstvo vnitra. Náš vklad do projektu spočíval zejména ve zpracování pilotního projektu map povodňového nebezpečí a povodňových rizik ve dvou vytípaných oblastech soutoku významných vodních toků a studie variant řešení vodohospodářského uzlu soutoku Lužnice a Nežárky z pohledu nově získaných informací. Tyto projekty byly úspěšně dokončeny a jejich výstupy jsou zveřejněny na webových stránkách Povodí Vltavy, státní podnik. Mezinárodní projekt LABEL byl v červnu 2012 zakončen závěrečnou konferencí v Drážďanech, kde byly naše výsledky prezentovány.

### Stopovací pokus

V roce 2012 se na dolním toku Vltavy v úseku Vrané až soutok s Labem uskutečnil stopovací pokus, při jehož realizaci úzce spolupracovali zaměstnanci státního podniku Povodí Vltavy se zástupci Spolkového úřadu hydrologického (BFG – Koblenz, Německo). Tento pokus spočíval v aplikaci kontrastní látky do toku a poté ve sledování jejího postupu a šíření tokem. Výsledky doplní poplachový model ALAMO pro povodí Labe, sloužící k simulaci šíření látkové vlny na podélném profilu toku. Byly provedeny dvě fáze experimentu, první v dubnu při průtoku 130 m<sup>3</sup>.s<sup>-1</sup> a druhá v říjnu při minimálním průtoku 60 m<sup>3</sup>.s<sup>-1</sup>.

## VZTAHY s veřejností

V roce 2012 vzrostla publicita o činnosti státního podniku Povodí Vltavy především v tištěných médiích, ale i v rozhlasových a televizních zpravodajských pořadech. Jednalo se zejména o dokončené či začínající stavby protipovodňových opatření, financovaných z programu Ministerstva zemědělství „Podpora prevence před povodněmi II“ a dalších činnostech, které provádí státní podnik Povodí Vltavy v rámci běžné činnosti.

U příležitosti Světového dne vody, jehož mottem bylo v roce 2012 „Voda pro potraviny“ byl tradičně ve vodohospodářských laboratořích v Plzni uspořádán „Den otevřených dveří“, který se stále těší velké návštěvnosti.

Státní podnik Povodí Vltavy se i v roce 2012 podílel na financování svozu odpadu v rámci dobrovolnických akcí, kterými bylo čištění Vltavy, Sázavy a Berounky.



## PŘEDPOKLÁDANÝ VÝVOJ v roce 2013

V průběhu roku 2013 bude Povodí Vltavy, státní podnik, plnit průběžně úkoly, vyplývající z funkce správce povodí a správce významných, určených a dalších drobných vodních toků a úkoly, související s provozem a údržbou vodních děl ve vlastnictví státu, s nimiž má právo hospodařit.

Nejvýznamnějším úkolem investiční povahy, jehož plnění bude věnována maximální pozornost, bude dokončení staveb protipovodňové ochrany, realizovaných v rámci programu 129 120 Podpora prevence před povodněmi II.

Současně budou vyvíjeny činnosti, směřující k přípravě další etapy podpory protipovodňové ochrany v území spravovaném podnikem.

Všechny určené povinnosti, stejně jako případné mimořádné úkoly, budou zaměstnanci státního podniku Povodí Vltavy vykonávány řádně, s odborným přístupem a pečlivostí tak, aby se možnosti všestranného využívání povrchových a podzemních vod v celém hydrologickém povodí Vltavy zlepšovaly stejně jako v minulých letech.





## ZPRÁVA nezávislého auditora



## ZPRÁVA NEZÁVISLÉHO AUDITORA

pro zakladatele státního podniku

Povodí Vltavy, státní podnik

Provedli jsme audit přiložené účetní závěrky státního podniku **Povodí Vltavy, státní podnik**, která se skládá z rozvahy k 31. 12. 2012, výkazu zisku a ztráty za rok končící 31. 12. 2012, přehledu o změnách vlastního kapitálu za rok končící 31. 12. 2012 a přehledu o peněžních tocích za rok končící 31. 12. 2012 a přílohy této účetní závěrky, která obsahuje popis použitých podstatných účetních metod a další vysvětlující informace. Údaje o státním podniku **Povodí Vltavy, státní podnik**, jsou uvedeny v bodě 1 přílohy této účetní závěrky.

**Odpovědnost statutárního orgánu účetní jednotky za účetní závěrku.**

Statutární orgán státního podniku **Povodí Vltavy, státní podnik**, je odpovědný za sestavení účetní závěrky, která podává věrný a poctivý obraz v souladu s českými účetními předpisy, a za takový vnitřní kontrolní systém, který považuje za nezbytný pro sestavení účetní závěrky tak, aby neobsahovala významné (materiální) nesprávnosti způsobené podvodem nebo chybou.

**Odpovědnost auditora**

Naší odpovědností je vyjádřit na základě našeho auditu výrok k této účetní závěrce. Audit jsme provedli v souladu se zákonem o auditorech, mezinárodními auditorskými standardy a souvisejícími aplikačními doložkami Komory auditorů České republiky. V souladu s těmito předpisy jsme povinni dodržovat etické požadavky a naplánovat a provést audit tak, abychom získali přiměřenou jistotu, že účetní závěrka neobsahuje významné (materiální) nesprávnosti.

Audit zahrnuje provedení auditorských postupů k získání důkazních informací o částkách a údajích zveřejněných v účetní závěrce. Výběr postupů závisí na úsudku auditora, zahrnujícím i vyhodnocení rizik významné (materiální) nesprávnosti údajů uvedených v účetní závěrce způsobené podvodem nebo chybou. Při vyhodnocování těchto rizik auditor posoudí vnitřním kontrolním systémem relevantní pro sestavení účetní závěrky podávající věrný a poctivý obraz. Cílem tohoto posouzení je navrhnout vhodné auditorské postupy, nikoliv vyjádřit se k účinnosti vnitřního kontrolního systému účetní jednotky. Audit též zahrnuje posouzení vhodnosti použitých účetních metod, přiměřenosti účetních odhadů provedených vedením i posouzení celkové prezentace účetní závěrky.

Jsme přesvědčeni, že důkazní informace, které jsme získali, poskytují dostatečný a vhodný základ pro vyjádření našeho výroku.


**BENE FACTUM a.s.** / audit, daně, poradenství  
Kodaňská 1441/46, 100 10 Praha 10  
IČ: 27922677, DIČ: CZ27922677 / spis. zn. B 12084 vedená Měst. soudem v Praze  
T +420 272 731 270, F +420 272 731 275, www.benefactum.cz  
č.ú. 35-9364890287/0100, IBAN: CZ020100000359364890287

**Výrok auditora**

Podle našeho názoru účetní závěrka podává věrný a poctivý obraz aktiv a pasiv státního podniku **Povodí Vltavy, státní podnik** k 31.12. 2012 a nákladů, výnosů a výsledku hospodaření a peněžních toků za rok 2012 v souladu s českými účetními předpisy.

Tuto zprávu auditora vypracoval jménem společnosti BENE FACTUM a.s. (se sídlem Praha 10, Kodaňská 1441/46, Oprávnění KAČR č. 480), Ing. Martin Vrobel (Oprávnění KAČR č. 2132), odpovědný auditor.

V Praze dne 6. března 2013

  
Ing. Martin Vrobel  
auditor



  
Ing. Petr Sránek  
předseda představenstva

# ÚČETNÍ ZÁVĚRKA k 31. prosinci 2012

## Rozvaha (balance)

(v celých tisících Kč)

označ a	AKTIVA b	řád c	Běžné účetní období			Min.úč. období
			Brutto 1	Korekce 2	Netto 3	Netto 4
	<b>AKTIVA CELKEM (ř. 02 + 03 + 31 + 63)</b>	001	16 732 191	-8 352 039	8 380 152	8 653 148
A.	Pohledávky za upsaný základní kapitál	002	0	0	0	0
B.	<b>Dlouhodobý majetek (ř. 04 + 13 + 23)</b>	003	16 044 691	-8 327 477	7 717 214	8 125 718
B. I.	<b>Dlouhodobý nehmotný majetek (ř.05 až 12)</b>	004	280 809	-173 603	107 206	119 957
B. I. 1	Zřizovací výdaje	005	0	0	0	0
2	Nehmotné výsledky výzkumu a vývoje	006	0	0	0	0
3	Software	007	94 390	-76 121	18 269	23 721
4	Ocenitelná práva	008	209	-209	0	26
5	Goodwill	009	0	0	0	0
6	Jiný dlouhodobý nehmotný majetek	010	145 629	-97 273	48 356	67 688
7	Nedokončený dlouhodobý nehmotný majetek	011	40 581	0	40 581	28 522
8	Poskytnuté zálohy na dlouhodobý nehmotný majetek	012	0	0	0	0
B. II.	<b>Dlouhodobý hmotný majetek (ř.14 až 22)</b>	013	15 763 878	-8 153 874	7 610 004	8 005 757
B. II. 1	Pozemky	014	1 216 951	0	1 216 951	1 177 841
2	Stavby	015	12 814 951	-7 187 332	5 627 619	6 065 724
3	Samostatné movité věci a soubory movitých věcí	016	1 466 942	-966 542	500 400	521 701
4	Pěstitelské celky trvalých porostů	017	0	0	0	0
5	Dospělá zvířata a jejich skupiny	018	0	0	0	0
6	Jiný dlouhodobý hmotný majetek	019	267	0	267	267
7	Nedokončený dlouhodobý hmotný majetek	020	264 717	0	264 717	226 423
8	Poskytnuté zálohy na dlouhodobý hmotný majetek	021	50	0	50	13 801
9	Oceňovací rozdíl k nabytému majetku	022	0	0	0	0
B. III.	<b>Dlouhodobý finanční majetek (ř. 24 až 30)</b>	023	4	0	4	4
B. III. 1	Podíly - ovládaná osoba	024	0	0	0	0
2	Podíly v účetních jednotkách pod podstatným vlivem	025	0	0	0	0
3	Ostatní dlouhodobé cenné papíry a podíly	026	4	0	4	4
4	Půjčky a úvěry - ovládaná nebo ovládající osoba, podstatný vliv	027	0	0	0	0
5	Jiný dlouhodobý finanční majetek	028	0	0	0	0
6	Požizovaný dlouhodobý finanční majetek	029	0	0	0	0
7	Poskytnuté zálohy na dlouhodobý finanční majetek	030	0	0	0	0

(v celých tisících Kč)

označ a	AKTIVA b	řád c	Běžné účetní období			Min.úč. období
			Brutto 1	Korekce 2	Netto 3	Netto 4
C.	<b>Oběžná aktiva (ř. 32 + 39 + 48 + 58)</b>	031	685 575	-24 562	661 013	523 493
C. I.	<b>Zásoby (ř.33 až 38)</b>	032	3 582	0	3 582	3 467
C. I. 1	Materiál	033	3 553	0	3 553	3 229
2	Nedokončená výroba a polotovary	034	0	0	0	223
3	Výrobky	035	0	0	0	0
4	Mladá a ostatní zvířata a jejich skupiny	036	0	0	0	0
5	Zboží	037	29	0	29	15
6	Poskytnuté zálohy na zásoby	038	0	0	0	0
C. II.	<b>Dlouhodobé pohledávky (ř. 40 až 47)</b>	039	1 146	0	1 146	1 126
C. II. 1	Pohledávky z obchodních vztahů	040	1 143	0	1 143	1 123
2	Pohledávky - ovládaná nebo ovládající osoba	041	0	0	0	0
3	Pohledávky - podstatný vliv	042	0	0	0	0
4	Pohledávky za společníky, členy družstva a za účastníky sdružení	043	0	0	0	0
5	Dlouhodobé poskytnuté zálohy	044	3	0	3	3
6	Dohadné účty aktivní	045	0	0	0	0
7	Jiné pohledávky	046	0	0	0	0
8	Odložená daňová pohledávka	047	0	0	0	0
C. III.	<b>Krátkodobé pohledávky (ř. 49 až 57)</b>	048	221 499	-24 562	196 937	192 562
C. III. 1	Pohledávky z obchodních vztahů	049	196 163	-24 562	171 601	144 132
2	Pohledávky - ovládaná nebo ovládající osoba	050	0	0	0	0
3	Pohledávky - podstatný vliv	051	0	0	0	0
4	Pohledávky za společníky, členy družstva a za účastníky sdružení	052	0	0	0	0
5	Sociální zabezpečení a zdravotní pojištění	053	0	0	0	0
6	Stát - daňové pohledávky	054	0	0	0	23 440
7	Krátkodobé poskytnuté zálohy	055	8 671	0	8 671	9 203
8	Dohadné účty aktivní	056	697	0	697	6 209
9	Jiné pohledávky	057	15 968	0	15 968	9 578
C. IV.	<b>Krátkodobý finanční majetek (ř. 59 až 62)</b>	058	459 348	0	459 348	326 338
C. IV. 1	Peníze	059	2 334	0	2 334	1 338
2	Účty v bankách	060	147 014	0	147 014	235 000
3	Krátkodobý cenné papíry a podíly	061	310 000	0	310 000	90 000
4	Požizovaný krátkodobý finanční majetek	062	0	0	0	0
D. I.	<b>Časové rozlišení (ř. 64 až 66)</b>	063	1 925	0	1 925	3 937
D. I. 1	Náklady příštích období	064	1 626	0	1 626	3 678
2	Komplexní náklady příštích období	065	0	0	0	0
3	Příjmy příštích období	066	299	0	299	259



## 5. ZPRÁVA O HOSPODAŘENÍ PODNIKU

(v celých tisících Kč)

označ a	PASIVA b	řád c	Běžné účetní období 5	Min. účetní období 6
	<b>PASIVA CELKEM (ř. 68 + 88 + 121)</b>	067	8 380 152	8 653 148
A.	<b>Vlastní kapitál (ř. 69 + 73 + 79 + 83 + 87 )</b>	068	7 717 712	8 057 095
A. I.	<b>Základní kapitál (ř. 70 až 72 )</b>	069	7 202 253	7 559 825
1	Základní kapitál	070	7 202 253	7 559 825
2	Vlastní akcie a vlastní obchodní podíly (-)	071	0	0
3	Změny základního kapitálu	072	0	0
A. II.	<b>Kapitálové fondy (ř. 74 až 79)</b>	073	397	397
A. II. 1	Emisní ážio	074	0	0
2	Ostatní kapitálové fondy	075	397	397
3	Oceňovací rozdíly z přecenění majetku a závazků	076	0	0
4	Oceňovací rozdíly z přecenění při přeměnách	077	0	0
5	Rozdíly z přeměn společností	078	0	0
6	Rozdíly z ocenění při přeměnách společností	079	0	0
A. III.	<b>Rezervní fondy, nedělitelný fond a ostatní fondy ze zisku (ř. 81 + 82 )</b>	080	489 974	484 171
A. III. 1	Zákonný rezervní fond / Nedělitelný fond	081	45 672	45 672
2	Statutární a ostatní fondy	082	444 302	438 499
A. IV.	<b>Výsledek hospodaření minulých let (ř. 84 + 86)</b>	083	0	0
A. IV. 1	Nerozdělený zisk minulých let	084	0	0
2	Neuhrazená ztráta minulých let	085	0	0
3	Jiný výsledek hospodaření minulých let	086	0	0
A. V.	<b>Výsledek hospodaření běžného účetního období (+/-) /ř.01 - (+ 69 + 73 + 79 + 83 + 88 + 121)/</b>	087	25 088	12 702
B.	<b>Cizí zdroje (ř. 89 + 94 + 105 + 117)</b>	088	661 935	595 864
B. I.	<b>Rezervy (ř. 90 až 93)</b>	089	131 500	78 000
B. I. 1	Rezervy podle zvláštních právních předpisů	090	0	0
2	Rezerva na důchody a podobné závazky	091	0	0
3	Rezerva na daň z příjmů	092	0	0
4	Ostatní rezervy	093	131 500	78 000
B. II.	<b>Dlouhodobé závazky (ř. 95 až 104)</b>	094	175 595	163 178
B. II. 1	Závazky z obchodních vztahů	095	0	2 729
2	Závazky - ovládaná nebo ovládající osoba	096	0	0
3	Závazky - podstatný vliv	097	0	0
4	Závazky ke společníkům, členům družstva a k účastníkům sdružení	098	0	0
5	Dlouhodobé přijaté zálohy	099	0	0
6	Vydané dluhopisy	100	0	0
7	Dlouhodobé směnky k úhradě	101	0	0
8	Dohadné účty pasivní	102	0	0
9	Jiné závazky	103	0	0
10	Odložený daňový závazek	104	175 595	160 449

(v celých tisících Kč)

označ a	PASIVA b	řád c	Běžné účetní období 5	Min. účetní období 6
B. III.	<b>Krátkodobé závazky (ř. 106 až 116)</b>	105	197 340	169 186
B. III. 1	Závazky z obchodních vztahů	106	140 216	115 121
2	Závazky - ovládaná nebo ovládající osoba	107	0	0
3	Závazky - podstatný vliv	108	0	0
4	Závazky ke společníkům, členům družstva a k účastníkům sdružení	109	0	0
5	Závazky k zaměstnancům	110	19 373	19 089
6	Závazky ze sociálního zabezpečení a zdravotního pojištění	111	10 493	10 644
7	Stát - daňové závazky a dotace	112	7 376	2 826
8	Krátkodobé přijaté zálohy	113	377	446
9	Vydané dluhopisy	114	0	0
10	Dohadné účty pasivní	115	13 784	15 121
11	Jiné závazky	116	5 721	5 939
B. IV.	<b>Bankovní úvěry a výpomoci (ř. 118 až 120)</b>	117	157 500	185 500
B. IV. 1	Bankovní úvěry dlouhodobé	118	129 500	157 500
2	Krátkodobé bankovní úvěry	119	28 000	28 000
3	Krátkodobé finanční výpomoci	120	0	0
C. I.	<b>Časové rozlišení (ř. 122 + 123)</b>	121	505	189
C. I. 1	Výdaje příštích období	122	390	74
2	Výnosy příštích období	123	115	115

## Výkaz zisku a ztráty

(v celých tisících Kč)

označení a	TEXT b	řád c	Skutečnost v účetním období	
			sledovaném 1	minulém 2
I.	Tržby za prodej zboží	01	330	283
A.	Náklady vynaložené na prodané zboží	02	330	283
+	<b>Obchodní marže (ř. 01-02)</b>	03	0	0
II.	<b>Výkony (ř. 05+06+07)</b>	04	1 203 498	1 091 442
II. 1	Tržby za prodej vlastních výrobků a služeb	05	1 194 828	1 081 425
2	Změna stavu zásob vlastní činnosti	06	-223	223
3	Aktivace	07	8 893	9 794
B.	<b>Výkonová spotřeba (ř. 09+10)</b>	08	396 489	375 337
B. 1	Spotřeba materiálu a energie	09	69 823	68 235
B. 2	Služby	10	326 666	307 102
+	<b>Přidaná hodnota (ř. 03+04-08)</b>	11	807 009	716 105
C.	<b>Osobní náklady</b>	12	410 824	406 529
C. 1	Mzdové náklady	13	296 923	293 166
C. 2	Odměny členům orgánů společnosti a družstva	14	0	0
C. 3	Náklady na sociální zabezpečení a zdravotní pojištění	15	99 447	98 883
C. 4	Sociální náklady	16	14 454	14 480
D.	Daně a poplatky	17	3 715	3 857
E.	Odpisy dlouhodobého nehmotného a hmotného majetku	18	323 817	320 403
III.	<b>Tržby z prodeje dlouhodobého majetku a materiálu (ř. 20+21)</b>	19	28 747	32 797
III. 1	Tržby z prodeje dlouhodobého majetku	20	28 594	31 173
2	Tržby z prodeje materiálu	21	153	1 624
F.	<b>Zůstatková cena prodaného dlouhodobého majetku a materiálu (ř. 23+24)</b>	22	1 895	5 430
F. 1	Zůstatková cena prodaného dlouhodobého majetku	23	1 895	5 430
F. 2	Prodaný materiál	24	0	0
G.	Změna stavu rezerv a opravných položek v provozní oblasti a komplexních nákladů příštích období	25	56 315	-810
IV.	Ostatní provozní výnosy	26	22 270	23 007
H.	Ostatní provozní náklady	27	20 622	20 853
V.	Převod provozních výnosů	28	0	0
I.	Převod provozních nákladů	29	0	0
*	<b>Provozní výsledek hospodaření (ř.11-12-17-18+19-22-25+26-27+(-28)-(-29)/</b>	30	40 838	15 647
VI.	Tržby z prodeje cenných papírů a podílů	31	0	0

(v celých tisících Kč)

označení a	TEXT b	řád c	Skutečnost v účetním období	
			sledovaném 1	minulém 2
J.	Prodané cenné papíry a podíly	32	0	0
VII.	<b>Výnosy z dlouhodobého finančního majetku (ř. 34 + 35 + 36)</b>	33	0	0
VII. 1	Výnosy z podílů v ovládaných osobách a v účetních jednotkách pod podstatným vlivem	34	0	0
VII. 2	Výnosy z ostatních dlouhodobých cenných papírů a podílů	35	0	0
VII. 3	Výnosy z ostatního dlouhodobého finančního majetku	36	0	0
VIII.	Výnosy z krátkodobého finančního majetku	37	1 868	1 475
K.	Náklady z finančního majetku	38	0	0
IX.	Výnosy z přecenění cenných papírů a derivátů	39	0	0
L.	Náklady z přecenění cenných papírů a derivátů	40	0	0
M.	Změna stavu rezerv a opravných položek ve finanční oblasti	41	0	0
X.	Výnosové úroky	42	18	64
N.	Nákladové úroky	43	2 656	3 252
XI.	Ostatní finanční výnosy	44	600	371
O.	Ostatní finanční náklady	45	434	384
XII.	Převod finančních výnosů	46	0	0
P.	Převod finančních nákladů	47	0	0
*	<b>Finanční výsledek hospodaření (ř.31-32+33+37-38+39-40-41+42-43+44-45-(-46)+(-47)/</b>	48	-604	-1 726
Q.	<b>Daň z příjmů za běžnou činnost (ř. 50 + 51)</b>	49	15 146	1 219
Q. 1	- splatná	50	0	0
Q. 2	- odložená	51	15 146	1 219
**	<b>Výsledek hospodaření za běžnou činnost (ř. 30 + 48 - 49)</b>	52	25 088	12 702
XIII.	Mimořádné výnosy	53	0	0
R.	Mimořádné náklady	54	0	0
S.	<b>Daň z příjmů z mimořádné činnosti (ř. 56 + 57)</b>	55	0	0
S. 1	-splatná	56	0	0
S. 2	-odložená	57	0	0
*	<b>Mimořádný výsledek hospodaření (ř. 53 - 54 - 55 )</b>	58	0	0
T.	Převod podílů na výsledku hospodaření společníkům (+/-)	59	0	0
***	<b>Výsledek hospodaření za účetní období (+/-) (ř. 52 + 58 - 59)</b>	60	25 088	12 702
****	<b>Výsledek hospodaření před zdaněním (+/-) (ř. 30 + 48 + 53 - 54)</b>	61	40 234	13 921

# PŘÍLOHA K ÚČETNÍ ZÁVĚRCE k 31. prosinci 2012

(v plném znění)

## Obsah

### I. Obecné údaje

1. Popis účetní jednotky
2. Majetková či smluvní spoluúčast účetní jednotky v jiných společnostech
3. Zaměstnanci státního podniku, osobní náklady
4. Poskytnutá peněžitá či jiná plnění

### II. Používané účetní metody, obecné účetní zásady a způsoby oceňování

1. Způsob ocenění majetku
  - 1.1. Zásoby
  - 1.2. Ocenění hmotného a nehmotného dlouhodobého majetku vytvořeného vlastní činností
  - 1.3. Ocenění cenných papírů a majetkových účastí
  - 1.4. Ocenění příchovků a přírůstků zvířat
  - 1.5. Ocenění závazků a pohledávek
2. Způsob stanovení reprodukční pořizovací ceny
3. Změny oceňování, odpisování a postupů účtování
4. Opravné položky
5. Odpisování
6. Přepočty cizích měn na českou měnu
7. Stanovení reálné hodnoty majetku a závazků oceňovaných reálnou hodnotou

### III. Doplnující údaje k Rozvaze a k Výkazu zisku a ztráty

1. Položky významné pro hodnocení majetkové a finanční situace společnosti
  - 1.1. Doměrky daně z příjmů za minulá účetní období
  - 1.2. Rozpis odloženého daňového závazku nebo pohledávky
  - 1.3. Dlouhodobé bankovní úvěry
  - 1.4. Rozpis přijatých dotací na investiční a provozní účely
  - 1.5. Manka a přebytky u zásob
  - 1.6. Komentář k dalším položkám výkazu rozvaha a výkazu zisku a ztráty

2. Významné události
  - 2.1. Významné události v účetním období
  - 2.2. Významné události po datu účetní závěrky
3. Doplnující informace o hmotném a nehmotném majetku
  - 3.1. Dlouhodobý hmotný majetek
  - 3.2. Dlouhodobý nehmotný majetek
  - 3.3. Finanční majetek
  - 3.4. Přírůstky a úbytky dlouhodobého hmotného a nehmotného majetku
  - 3.5. Lesní pozemky a lesní porosty
  - 3.6. Dlouhodobý hmotný majetek pořízený formou finančního pronájmu
  - 3.7. Rozpis hmotného majetku zatíženého zástavním právem
  - 3.8. Přehled majetku s výrazně rozdílným tržním a účetním ohodnocením
4. Vlastní kapitál
  - 4.1. Použití zisku, resp. úhrada ztráty
  - 4.2. Základní kapitál
5. Pohledávky a závazky
  - 5.1. Pohledávky po lhůtě splatnosti
  - 5.2. Závazky po lhůtě splatnosti
  - 5.3. Údaje o pohledávkách a závazcích k podnikům ve skupině
  - 5.4. Údaje o pohledávkách a závazcích z titulu uplatnění zástavního a zajišťovacího práva
  - 5.5. Závazky nesledované v účetnictví a neuvedené v rozvaze
  - 5.6. Další významné potencionální ztráty, na které nebyla v účetnictví tvořena rezerva
  - 5.7. Náklady na odměny auditorské společnosti
6. Rezervy
7. Výnosy z běžné činnosti (za vlastní výkony a zboží)
8. Výdaje vynaložené v průběhu účetního období na výzkum a vývoj

### IV. Závěr

#### Rozhodující předmět činnosti:

Výkon správy povodí, kterou se rozumí správa významných vodních toků, činnosti spojené se zjišťováním a hodnocením stavu povrchových a podzemních vod v oblastech povodí Vltavy, a to v oblasti povodí Horní Vltavy, v oblasti povodí Berounky a v oblasti povodí Dolní Vltavy, a další činnosti, které vykonávají správci povodí podle zákona č. 254/2001 Sb., o vodách a o změně některých zákonů (vodní zákon), zákona č. 305/2000 Sb., o povodích a souvisejících právních předpisů, včetně správy drobných vodních toků v dané oblasti povodí, jejichž správcem byl podnik určen.

#### Další podnikatelské činnosti související s hlavním předmětem podnikání:

- laboratorní činnosti související se zjišťováním a zabezpečováním kvality vody,
- projektová činnost ve výstavbě,
- inženýrská činnost ve výstavbě,
- výroba a rozvod elektřiny v rámci provozu hydro energetických zařízení,
- automatizované zpracování dat,
- činnost organizačních a ekonomických poradců,
- služby rozmnožovací techniky,
- koupě zboží za účelem jeho dalšího prodeje a prodej,
- silniční motorová doprava osobní,

- silniční motorová doprava nákladní,
- práce s autojeřábem,
- zemní práce,
- ubytovací služby,
- hostinská činnost,
- truhlářství,
- kovoobráběčství,
- zámečnictví,
- smluvní údržba nebo správa vodohospodářských děl jiných vlastníků,
- speciální povodňová ochrana.

#### Změny a dodatky provedené v účetním období v obchodním rejstříku:

Druh změny (dodatku)	Datum změny (dodatku)
<b>Změny osoby oprávněné jednat jménem zakladatele:</b>	žádné
<b>Změny v dozorčí radě:</b>	žádné
<b>Změny ve statutárním orgánu:</b>	
zrušení funkce 3. zástupce gen. ředitele	13. prosince 2012

#### Statutární orgán k rozvahovému dni:

**generální ředitel: RNDr. Petr Kubala**  
dat. nar.: 15. dubna 1964  
Praha 4, Štichova 584/17, PSČ 149 00  
den vzniku funkce: 8. března 2010

#### 1. zástupce generálního ředitele: Ing. Tomáš Matějka

dat. nar.: 6. října 1976  
Praha 6, Bolívarova 2059/26, PSČ 169 00  
den vzniku funkce: 1. dubna 2010

#### 2. zástupce generálního ředitele: Ing. Tomáš Kendík

dat. nar.: 3. dubna 1972  
Praha – Lochkov, K Celinám 98, PSČ 154 00  
den vzniku funkce: 1. dubna 2010

Státní podnik zastupuje a za státní podnik podepisuje generální ředitel, v jeho nepřítomnosti pak zástupci generálního ředitele v určené posloupnosti v případě nepřítomnosti předchozích.

#### Dozorčí rada k rozvahovému dni:

Počet členů dozorčí rady stanovuje zakladatel na devět.

#### předseda: Ing. Karel Tureček

dat. nar.: 1. února 1971  
den vzniku členství v dozorčí radě: 23. 2. 2011

#### místopředseda: Ing. Vilém Žák

dat.nar.: 27. února 1965  
den vzniku členství v dozorčí radě: 11. 10. 2010

#### členové:

**Bc. Miroslav Drobny,** dat. nar.: 25. května 1974  
den vzniku členství v dozorčí radě: 27. 9. 2011  
**RNDr. Pavel Punčochář, CSc.,** dat. nar.: 20. března 1944  
den vzniku členství v dozorčí radě: 1. 2. 2011  
**Ing. Miloš Petera,** dat. nar.: 14. března 1958  
den vzniku členství v dozorčí radě: 1. 12. 2009  
**Ing. Václav Král,** dat. nar.: 25. března 1980  
den vzniku členství v dozorčí radě: 15. 9. 2008  
**Ing. Zdeněk Zidek,** dat. nar.: 28. října 1961  
den vzniku členství v dozorčí radě: 1. 1. 2006  
**Ing. Josef Holubička,** dat. nar.: 9. září 1953  
den vzniku členství v dozorčí radě: 1. 3. 2008  
**Ing. Miloš Kučera,** dat. nar.: 11. června 1952  
den vzniku členství v dozorčí radě: 25. 9. 2008

#### Organizační struktura účetní jednotky a její zásadní změny v uplynulém účetním období:

Státní podnik má sídlo na adrese Holečkova 8, 150 24 Praha 5. Státní podnik nemá žádné stálé pobočky. V účetním období nedošlo k zásadním změnám organizační struktury státního podniku.

#### Organizační členění k 31. 12. 2012:

- generální ředitelství
  - útvar generálního ředitele
  - sekce správy povodí
  - sekce provozní
  - sekce ekonomická
  - sekce technická
  - sekce investiční
  - interní auditor
- závod Dolní Vltava
  - ředitel závodu
  - provozní střediska PS 1 až PS 7
- závod Horní Vltava
  - ředitel závodu
  - provozní střediska PS 1 až PS 9
- závod Berounka
  - ředitel závodu
  - provozní střediska PS 1 až PS 6

V čele sekce stojí ředitel sekce, kterého jmenuje, řídí a odvolává generální ředitel.

V čele závodu stojí ředitel závodu, kterého jmenuje, řídí a odvolává generální ředitel.

Organizační jednotky na generálním ředitelství a provozní střediska na závodech se dělí na útvary, oddělení a úseky v čele s vedoucím zaměstnancem.

#### Funkčnost organizační struktury je zajištěna těmito ustanoveními:

- generální ředitel řídí činnost podniku,
- vedoucí hlavních organizačních jednotek jsou přímo podřízeni generálnímu řediteli,
- mezi hlavními organizačními jednotkami existují vztahy informační, dodávkové (materiál, služby apod.), spolupráce na společných úkolech a dále metodické, koordinační a kontrolní ve směru z organizačních jednotek generálního ředitelství na příslušné organizační jednotky závodů.

## 2. Majetková či smluvní spoluúčasť účetní jednotky v jiných společnostech

Povodí Vltavy, státní podnik, nemá v žádné obchodní společnosti ani v družstvu větší podíl na základním jmění než 20 %.

## 3. Zaměstnanci státního podniku, osobní náklady

	zaměstnanci celkem	
	k 31. 12. 2012	k 31. 12. 2011
Průměrný přepočtený počet zaměstnanců	841	846
Mzdové náklady	295 545	287 414
Ostatní osobní náklady	1 378	5 752
Odměny členů statutárních orgánů	0	0
Odměny členů dozorčích orgánů	0	0
Zákonné pojištění	99 447	98 883
Zákonné sociální náklady	14 454	14 480
- z toho platby penzijního připojištění	3 888	3 833
- z toho platby životního pojištění	1 972	1 959

hodnoty nákladů jsou uvedeny v tis. Kč

Řídicím a statutárním orgánem státního podniku Povodí Vltavy je generální ředitel. Vzhledem k tomu, že se jedná o jednoho pracovníka, je výše osobních nákladů za řídicí a statutární orgán zahrnuta v rámci souhrmných údajů.

## II. Používané účetní metody, obecné účetní zásady a způsoby oceňování

Předkládaná účetní závěrka státního podniku Povodí Vltavy byla zpracována na základě zákona č. 563/1991 Sb., o účetnictví a na základě Vyhlášky č. 500/2002 Sb., ve znění pozdějších předpisů, kterými se stanoví postupy účtování a obsah účetní závěrky pro podnikatele.

### 1. Způsob ocenění majetku

Oceňování majetku se řídí § 24 – 28 zákona č. 563/1991 Sb., o účetnictví a dále § 47 Vyhlášky č. 500/2002 Sb., ve znění pozdějších předpisů.

#### 1.1. Zásoby

##### Účtování zásob

O zásobách je účtováno průběžně způsobem A s proučtováním na vrub účtu 111 10 a 131 10 se souvztažným zápisem ve prospěch příslušného účtu účtové třídy 2 nebo 3, s proučtováním skladových příjemek pomocí účtů 112 10 nebo 132 10. Vyskladnění zásob – spotřeba materiálu nebo zboží se účtuje na vrub účtů 501 10 nebo 504 10. Vnitropodnikové služby a materiál se aktivují souvztažně ve prospěch účtu 621 00 nebo 622 00.

##### Ocenění zásob

- Oceňování se provádí váženým aritmetickým průměrem počítaným průběžně.
- Nakupované zásoby se oceňují pořizovací cenou, která zahrnuje vedlejší náklady související s pořízením.

## 4. Poskytnutá peněžítá či jiná plnění

### Výše peněžního a naturálního plnění stávajících a bývalých členů statutárních a dozorčích orgánů

Povodí Vltavy, státní podnik, neposkytuje půjčky a úvěry vrcholovému vedení podniku ani členům dozorčí rady.

### Ostatní plnění poskytnutá vedoucím zaměstnancům

Na základě uzavřených manažerských smluv s vedoucími zaměstnanci byla používána, v souladu se zněním zákona 586/1992 Sb., o daních z příjmů, část I., § 6 odst. 6, motorová vozidla pro služební i soukromé účely.

Druh plnění	tis. Kč
1 % vstupní ceny motorových vozidel vč. DPH	693
Cena spotřebovaných pohonných hmot pro soukromé účely	242
Paušální náhrady za parkovné	75
Poskytnuté služby a příspěvky	43
Hodnota nepeněžních darů	0
<b>Celkem</b>	<b>1 053</b>

- Vedlejšími náklady, které byly zahrnovány do pořizovacích cen materiálových zásob, byly především: doprava, manipulace, poštovné, balné.
- Při vyskladnění zásob se odchylky od skutečné ceny pořízení, vzniklé ze zaokrouhlování při automatizovaném zpracování dat, rozpouštějí na účet 501 30.

### 1.2. Ocenění dlouhodobého hmotného a nehmotného majetku vytvořeného vlastní činností

- Dlouhodobý hmotný majetek vytvořený vlastní činností se oceňuje vlastními přímými náklady a výrobní režii, která se počítá na základě hodinových zúčtovacích sazeb za odpracovanou dobu.
- Dlouhodobý hmotný a nehmotný majetek nabytý úplatně se oceňuje pořizovacími cenami.
- Náklady na pořízení plánů oblastí povodí se posuzují jako tvorba jiného dlouhodobého nehmotného majetku, který je pořizován dodavatelem s podílem vlastní režie. Podílem vlastní režie je aktivace nákladů (623 00) zúčtovaných v průběhu roku na oddělení plánování v oblasti vod.

### 1.3. Ocenění cenných papírů a majetkových účastí

- Ve sledovaném účetním období podnik nevlastnil cenné papíry, vyjma krátkodobých úložek volných peněžních prostředků ve formě depozitních směnek.
- Majetkové podíly v bytovém družstvu nakoupené před 1. 1. 2002 jsou oceněny pořizovací cenou.

### 1.4. Ocenění příchovků a přírůstků zvířat

- Účetní jednotka nevlastní zvířata.

### 1.5. Ocenění závazků a pohledávek

- Pohledávky jsou při vzniku oceňovány jmenovitou hodnotou, při nabytí za úplatu nebo vkladem pořizovací cenou, závazky jmenovitou hodnotou. Státní podnik nenabývá pohledávek.

## 2. Způsob stanovení reprodukční pořizovací ceny

- Oceňování reprodukční pořizovací cenou se stanovuje na základě znaleckých posudků k danému majetku. Reprodukčními pořizovacími cenami se oceňuje bezplatně nabytý majetek v souladu s výše uvedenými předpisy.

## 3. Změny oceňování, odpisování a postupů účtování

- Vodní díla, která v minulém účetním období přešla z příslušnosti hospodařit bývalé Zemědělské vodohospodářské správy (dále jen „ZVHS“) do práva hospodařit státního podniku Povodí Vltavy dle § 48 odst. 2 vodního zákona a která nebyla při fyzických prohlídkách dohledána, byla v minulém účetním období zúčtována na samostatném účtu 042 16 „Nabytí staveb – DVT – nenalezeno“. „Nedohledaná“ vodní díla

byla ze strany státního podniku Povodí Vltavy postupně řešena s místně příslušnými vodoprávními úřady, a to v rámci řízení o rozhodnutí v pochybnostech dle ustanovení § 55 odst. 4 vodního zákona. Na základě jednotlivých rozhodnutí příslušných vodoprávních úřadů o neexistenci vodního díla byl tento majetek v průběhu účetního období odúčtován na vrub účtu 411 22 „Jiné snížení kapitálu“ nebo zařazen na majetkové účty, a to v případech, kdy vodoprávní úřad konstatoval, že předmětné vodní dílo existuje. Stav účtu 042 16 „Nabytí staveb – DVT nenalezeno“ je k 31. 12. 2012 nulový.

- Zařazení, evidence a členění majetku nabytého ze ZVHS se řídí vnitropodnikovými směrnici Povodí Vltavy, státní podnik.

## 4. Opravné položky

- Účetní jednotka tvoří zákonné a účetní opravné položky k pohledávkám. Postupy při jejich tvorbě jsou stanoveny Směrnicí generálního ředitele č. 5/2010, ve znění pozdějších dodatků.
- Zákonné opravné položky, podle platného znění zákona č. 593/1992 Sb., o rezervách pro zjištění základu daně z příjmů, jsou tvořeny vždy, a to v maximální možné výši dané zákonem.
- Účetní opravné položky jsou tvořeny na veškeré pohledávky po splatnosti (u trvale neplatících dlužníků i na pohledávky ve lhůtě splatnosti) a to do 100 % výše hodnoty pohledávek.

Opravné položky k:	Zůstatek k 1.1.		Tvorba		Zúčtování		Zůstatek k 31.12.	
	2012	2011	2012	2011	2012	2011	2012	2011
dlouhodobému majetku	0	0	10 509	0	0	0	10 509	0
zásobám	0	0	0	0	0	0	0	0
finančnímu majetku	0	0	0	0	0	0	0	0
<b>pohledávkám – zákonné</b>	<b>7 948</b>	<b>5 440</b>	<b>437</b>	<b>3 130</b>	<b>-4 008</b>	<b>-623</b>	<b>4 376</b>	<b>7 948</b>
pohl. § 8 konkurz	1 408	1 436	0	0	-952	-27	456	1 408
pohl. § 8 insolvenční řízení	2 630	2 285	1	345	-217	0	2 413	2 630
pohl. § 8 a)	3 855	1 686	424	2 755	-2 790	-586	1 489	3 855
pohl. § 8 c)	54	32	13	31	-49	-9	18	54
<b>pohledávkám – účetní</b>	<b>24 308</b>	<b>27 161</b>	<b>4 823</b>	<b>8 168</b>	<b>-8 948</b>	<b>-11 021</b>	<b>20 183</b>	<b>24 308</b>

## 5. Odpisování

### Účetní odpisy

- Odpisový plán účetních odpisů **dlouhodobého hmotného majetku** sestavila účetní jednotka v interní směrnici – příkazu generálního ředitele 19/2011. Účetní odpisy vyjadřují fyzické a morální opotřebení zařazovaného majetku odpovídající běžným podmínkám jeho používání.
- Odpisový plán účetních odpisů **dlouhodobého nehmotného majetku** je stanoven jednotně na 20 %, což odpovídá předpokládané době používání 5 let.
- Odpisový plán pro dlouhodobý nehmotný majetek – licence na software je stanoven podle doby trvání licence s rovnoměrným rozvržením.
- Účetní a daňové odpisy se nerovnají.
- Účetní odpisy dlouhodobého hmotného a nehmotného majetku se provádějí rovnoměrně a účtují se jako měsíční.
- Odpisování je zahájeno v měsíci následujícím po zařazení.
- Odpisová sazba účetních odpisů je stanovena pro dlouhodobý majetek, rozdělený do odpisových skupin dle členění SKP (u staveb dle evidence CZ-CC) v souladu se zákonem č. 586/1992 Sb., o daních z příjmů, ve znění pozdějších předpisů. Účetní odpisové sazby jsou uvedeny v tabulce, viz níže.

- Roční odpisové procento u vodohospodářských vodních děl činí 1,75 %.
- Majetek (vodní díla), který přešel na Povodí Vltavy, státní podnik, na základě rozhodnutí Ministerstva zemědělství ze dne 23. 11. 2010 čj. 33474/2010-15110, opravného usnesení ze dne 16. 12. 2010 čj. 37255/2010-15110 a rozhodnutí ze dne 21. 12. 2010 čj. 35934/2010-15110 podle ustanovení § 48 odst. 2 zákona č. 254/2001 Sb., o vodách a o změně některých zákonů (vodní zákon), ve znění pozdějších předpisů, byl při prvním zařazení v minulém účetním období odpisován podle ustanovení ČÚS č. 013, čl. 3., bod 3. 6., s účinností od 1. 1. 2011.
- Následně se odpisování majetku DVT řídí odpisovým plánem Povodí Vltavy, státní podnik.

	odpisová skupina	% odpisování	% pro zvýš. vstupní cenu
<b>1 Samostatné movité věci</b>		28,6	25,0
	Kromě SKP: 341021	16,0	16,0
	341022	16,0	16,0
	341023	16,0	16,0
	341025	16,0	16,0
	341041 jen N1	16,0	16,0
	3410412	16,0	16,0
	3410421	16,0	16,0
<b>2 Přístroje a zařízení</b>		13,4	12,5
<b>3 Konstrukce, stavební části a ost. zařízení</b>		6,9	6,7
	Kromě SKP: 2911222	5,0	5,0
<b>4 Drobné stavby, infrastruktura</b>		3,4	3,4
<b>5 Stavby</b>		2,0	2,0
	Kromě CZ-CC: 215123	1,75	1,75
	2151491	1,75	1,75
	215221	1,75	1,75
	215231	1,75	1,75
	215241	1,75	1,75

### Daňové odpisy

- Daňové odpisy hmotného i nehmotného dlouhodobého majetku se provádí podle §§ 26 – 32a a Přílohy č. 1 zákona č. 586/1992 Sb., o daních z příjmů, ve znění pozdějších předpisů.
- Odpisy jsou stanoveny ročními odpisovými sazbami v souladu s platným zněním zákona.
- U veškerého dlouhodobého hmotného majetku a dlouhodobého nehmotného majetku se uplatňuje rovnoměrný odpis.
- Dlouhodobý nehmotný majetek zařazený před 1. 1. 2001 je daňově odpisován dle znění zákona č. 586/1992 Sb., o daních z příjmů, platného do 31. 12. 2000.
- Pro dlouhodobý nehmotný majetek zařazený do užívání v období 1. 1. 2001 – 1. 1. 2004 platí, že jeho účetní odpisy jsou zároveň odpisy daňovými (dle znění zákona č. 586/1992 Sb., platného v daném období).
- Dlouhodobý nehmotný majetek zařazený po 1. 1. 2004 se odpisuje podle platného znění zákona, software po dobu 36 měsíců, nehmotné výsledky výzkumu a vývoje po dobu 72 měsíců a audiovizuální díla po dobu 18 měsíců.
- Předměty z drahých kovů byly již odepsány.
- Majetek nabytý ze ZVHS se daňově neodpisuje.

### System odpisování dlouhodobého hmotného a nehmotného majetku nepovinně odpisovaného (drobného)

#### Dlouhodobý hmotný majetek nepovinně odpisovaný

- Způsob účtování upravuje interní směrnice.
- Dlouhodobý hmotný majetek nepovinně odpisovaný (DHMN) zahrnuje movité věci s dobou použitelnosti delší než jeden rok, v rozmezí vstupní ceny 5 000 Kč až 40 000 Kč.
- Odpisuje se rovnoměrně po dobu 24 měsíců.
- Účetní odpisy jsou rovny daňovým.
- Dlouhodobý hmotný majetek nepovinně odpisovaný se účtuje na účet 023 00 – samostatné movité věci, oprávkky se účtují na účet 083 00 – oprávkky k samost. movitým věcem drobným.
- Dlouhodobý hmotný majetek DVT nepovinně odpisovaný se účtuje na účet 023 50 – samostatné movité věci drobné – DVT, oprávkky se účtují na účet 083 50 – oprávkky k samost. movitým věcem drobným DVT.

#### Dlouhodobý nehmotný majetek nepovinně odpisovaný

- Dlouhodobý nehmotný majetek nepovinně odpisovaný zahrnuje majetek jehož vstupní cena nedosahuje povinné hranice vstupní ceny dle zákona č. 586/1992 Sb., o daních z příjmů, ve znění pozdějších předpisů, tj. 60 000 Kč.
- Při technickém zhodnocení nehmotného majetku, kdy dojde k převýšení hranice dle zákona, odpisuje se tento majetek jako nový dlouhodobý nehmotný majetek povinně odpisovaný, odpisy jsou ze zvýšené PC, souhrn odpisů nesmí převýšit již uplatněné odpisy.
- Dlouhodobý nehmotný majetek nepovinně odpisovaný se účtuje na účet 013 10 – Drobný software, 014 10 – Ocenitelná práva drobná, 019 10 – Jiný drobný nehmotný majetek, oprávkky se účtují na účty 073 10 – Oprávkky k drob. software, 074 10 – Oprávkky k ocenitelným právům drobným, 079 10 – Oprávkky k jinému drobnému nehmotnému majetku.
- Dlouhodobý nehmotný majetek DVT nepovinně odpisovaný se účtuje na účet 013 50 – Software DVT, oprávkky se účtují na účty 073 50 – Oprávkky k software DVT.

#### Drobný majetek

- Drobný dlouhodobý hmotný majetek od 1 000 Kč do 5 000 Kč je účtován do nákladů na účet 501 20 – Spotřeba ostatního hmotného majetku a je předmětem mimoúčetní evidence.
- Drobný dlouhodobý hmotný majetek od 1 000 Kč do 5 000 Kč, nabytý ze ZVHS, byl zařazen do mimoúčetní evidence. Z titulu nákladových položek nebylo o tomto majetku účtováno.

### 6. Přepočet cizích měn na českou měnu

- Při přepočtu údajů v cizích měnách používá účetní jednotka kurz, který je stanoven na úrovni směnného kurzu České národní banky, platného v den uskutečnění daného účetního případu.
- Zůstatky valutových pokladen se přepočítávají k rozvahovému dni daného období v rámci inventury pokladen kurzem České národní banky platným v poslední den daného účetního období.
- Pouze vyúčtování záloh na zahraniční služební cesty se provádí kurzem České národní banky ke dni poskytnutí zálohy (dle § 151 a násl. zákoníku práce, v platném znění).

### 7. Stanovení reálné hodnoty majetku a závazků oceňovaných reálnou hodnotou

- Účetní jednotka oceňování reálnou cenou nepoužívá.

## III. Doplnující údaje k Rozvaze a k Výkazu zisku a ztráty

### 1. Položky významné pro hodnocení majetkové a finanční situace státního podniku

#### 1.1. Doměrky daně z příjmů za minulá účetní období

Státnímu podniku Povodí Vltavy nebyla v roce 2012 doměřena žádná daň.

#### 1.2. Rozpis odloženého daňového závazku nebo pohledávky

ř. 104 výkazu rozvaha – částka ve výši 175 595 tis. Kč  
ř. 51 výkazu výsledovka – částka ve výši 15 146 tis. Kč

Částka zahrnuje:

- celkový odložený daňový závazek za období do 31. 12. 2011 ve výši 160 449 tis. Kč,
- snížení odloženého daňového závazku za rok 2012 z titulu rozdílných účetních a daňových zůstatkových cen ve výši 7 506 tis. Kč,
- snížení odložené daňové pohledávky za rok 2012 z titulu neuplatněné daňové ztráty ve výši 36 473 tis. Kč,
- snížení odloženého daňového závazku za rok 2012 z titulu neuhrazených smluvních pokut (výnosy) ve výši 648 tis. Kč,
- zvýšení odložené daňové pohledávky za rok 2012 z titulu účetních opravných položek ve výši 3 293 tis. Kč,
- zvýšení odložené daňové pohledávky za rok 2012 z titulu účetních rezerv na povodňová rizika, rizika nákladů na údržbu majetku pořízeného z dotace ve výši 9 880 tis. Kč,
- Celkový odložený závazek k 31. 12. 2012 je ve výši 175 595 tis. Kč.
- celková částka odložené daně ve výši 15 146 tis. Kč byla zaúčtována do výsledku hospodaření za běžnou činnost.

	do 31. 12. 2012	do 31. 12. 2011
*) DHM+DNM: ÚZC-DZC	1 434 227	1 473 732
Bud. odpočitatelné daňové ztráty	- 367 982	-559 948
Smluvní pokuty neuhr. (výnosy) / daňový závazek	8 122	11 534
Opravné položky / daňová pohledávka	-20 183	-2 850
Účetní rezerva – povodňová rizika / daňová pohl., budoucí daňový náklad	-130 000	-78 000
Nevyčerpané reinvest. odpočty	0	0
Součet	924 184	844 468
**) Stav účtu 481 (součet *0,19) k 31. 12. nový stav OD	175 595	160 449
Přepočet zůstatku 481 k 1. 1.	0	0
Odlož. daň. závazek v roce	15 146	1 219
Odlož. daň. závazek/pohledávka celkem	15 146	1 219

v tis. Kč, závazek +, pohledávka -

#### 1.3. Dlouhodobé bankovní úvěry

Rok splatnosti	Výše úvěru celkem	Zůstatek úvěru k rozvahovému dni
30. 06. 2016	110 000	38 500
		úvěr č. 2/05 – 120 MVE Vraňany
31. 12. 2019	210 000	119 000
		úvěr č. 18/08 – 120 MVE Troja
<b>Celkem</b>		<b>157 500</b>

hodnoty jsou uvedeny v tis. Kč

ř. 118 výkazu rozvaha 129 500 tis. Kč  
ř. 119 výkazu rozvaha 28 000 tis. Kč

#### Dlouhodobý bankovní úvěr č. 2/05 – 120 od UniCredit Bank Czech Republic, a.s., na financování výstavby MVE Vraňany. Účtováno na účet 461 30 – Dlouhodobý úvěr Vraňany.

- Zůstatek úvěru k 31. 12. 2011 byl 49 500 tis. Kč.
- V roce 2012 bylo splaceno celkem 11 000 tis. Kč ve čtvrtletních rovnoměrných splátkách k datu 31. 3., 30. 6., 30. 9. a 31. 12. 2012, s přeúčtováním splátek na účet 461 40 – Krátkodobý úvěr Vraňany.
- V roce 2013 bude splaceno rovněž 11 000 tis. Kč ve čtvrtletních rovnoměrných splátkách s přeúčtováním splátek na účet 461 40 – Krátkodobý úvěr Vraňany.
- Dlouhodobý bankovní úvěr č. 18/08 – 120 od UniCredit Bank Czech Republic, a.s., na financování výstavby MVE Troja.** Účtováno na účet 461 20 – Dlouhodobý úvěr Troja.
- Zůstatek úvěru k 31. 12. 2011 byl 136 000 tis. Kč.
- V roce 2012 bylo splaceno celkem 17 000 tis. Kč ve čtvrtletních rovnoměrných splátkách k datu 31. 3., 30. 6., 30. 9. a 31. 12. 2012, s přeúčtováním splátek na účet 461 10 – Krátkodobý úvěr Troja
- V roce 2013 bude splaceno rovněž 17 000 tis. Kč ve čtvrtletních rovnoměrných splátkách s přeúčtováním splátek na účet 461 10 – Krátkodobý úvěr Troja.
- Oba úvěry byly poskytnuty na stavební část a technologii.



## 2. Významné události

### 2.1. Významné události v účetním období

V roce 2011 byla dokončena investiční akce „Vltava – Úprava plavební úžiny Chvatěruby“, která vznikla investorskou činností Ředitelství vodních cest ČR, organizační složky státu. Na základě smlouvy o nakládání s majetkem ČR nepotřebným pro další činnost organizační složky státu, v rámci investiční akce „Vltava – Úprava plavební úžiny Chvatěruby“, byl tento majetek státu, v pořizovací ceně 351 137 tis. Kč, předán do práva hospodařit pro státní podnik Povodí Vltavy. Stavba byla hrazena z prostředků SFDI při spolufinancování z fondů EU prostřednictvím OP DOPRAVA. Stavba byla zařazena do evidence majetku státního podniku Povodí Vltavy ke dni 31.8.2011, s přihlédnutím k vyjádření Ministerstva financí z roku 2005, že účetní jednotka, která bezúplatně nabyla majetek České republiky s právem hospodaření, který původní vlastník přídíl plně z dotace a převzala povinnosti související s poskytnutou dotací, tento majetek neodpisuje. Z tohoto důvodu a z důvodu dodržení zásady opatrnosti nebyly v roce 2011 uplatněny účetní odpisy ve výši 2 048 tis. Kč za období 9 – 12/2011. Stav opotřebení tohoto majetku k 31. 12. 2011 byl nulový. V roce 2012 požádal státní podnik Povodí Vltavy Ministerstvo financí o aktuální vyjádření k výše uvedené problematice. Na základě sdělení Ministerstva financí a v souladu se zákonem č. 563/1991 Sb., o účetnictví, ve znění pozdějších předpisů, byl dlouhodobý hmotný majetek DHMP-02000193 „Úprava plavební úžiny Chvatěruby“ v pořizovací ceně 351 137 tis. Kč, převeden do evidence majetku neodpisovaného, pořízeného z dotace, na podrozvahový účet 759 20 – „DHM – z dotace (příjemcem dotace není PVL)“. Převod byl účtován 411 15 / 021 00 se souvztáhným zápisem 759 20 / 799 00.

V roce 2011 byla dokončena investiční akce „Dokončení Vltavské vodní cesty v úseku České Budějovice – Hluboká nad Vltavou“, jejímž investorem bylo Ředitelství vodních cest ČR. Na základě smlouvy o budoucí smlouvě o nakládání s majetkem ČR bude k tomuto majetku vytvořenému investorskou činností organizační složky státu, ve smyslu § 14 odst. 7. zákona č. 219/2000 Sb., o majetku České republiky a jejím vystupování v právních vztazích, ve znění pozdějších předpisů, převedeno právo hospodařit pro státní podnik Povodí Vltavy, jako správce Vltavské vodní cesty. Z důvodu ukončení financování investiční akce z prostředků SFDI při spolufinancování z fondů EU bude převod práva hospodařit

k tomuto majetku pro státní podnik Povodí Vltavy uskutečněn až v roce 2013. Investiční akcí byly dotčeny části majetku státu v právu hospodařit pro státní podnik Povodí Vltavy v pořizovací ceně ve výši 4 717 tis. Kč (DHMP-02000118, DHMP-00025203). Část majetku, dotčená novou stavbou, byla zohledněna v rámci inventarizace za rok 2012 následovně: pořizovací cena dotčeného majetku byla snížena o 2 444 tis. Kč, z toho technologická část dotčeného majetku ve výši 1 245 tis. Kč byla v roce 2012 vyřazena do nákladů, u stavební části vstoupí její zůstatková cena do pořizovací ceny nového majetku a tudíž její část ve výši 154 tis. Kč byla přeúčtována na účet 042 10 – „pořízení staveb - vlastní zdroje“.

Při pravidelné kontrole majetku bylo v roce 2012 zjištěno u vodního díla „Vodní nádrž Veselá“ (DHMP-00302442) zamokření a usmýknutí travního drnu a zeminy na vzdušném líci zemní hráze. Na základě technicko-bezpečnostní prohlídky byla nádrž postupně vypouštěna. Vodní dílo v současné době neplní svoji funkci. Technický stav vodního díla posoudila odborného posudku společnost VODNÍ DÍLA – TBD a.s., Hyberská 1617/40, 110 00 Praha 1, IČ: 49241648. Na základě odborného posudku byla dočasně snížena hodnota tohoto majetku ve výši 10 509 tis. Kč, s průčtováním 559 20 – „Tvorba a zúčtování účetních opravných položek k majetku“/ 092 00 – „Opravná položka k dlouhodobému majetku“. Výše opravné položky odpovídá nákladům na opětovné uvedení majetku do provozuschopného stavu. Vzhledem ke komplikovaným majetkoprávním vztahům, budoucím nákladům a otázce potřebnosti předmětného majetku pro činnost podniku bude další postup stanoven v roce 2013.

### 2.2. Významné události po datu účetní závěrky

Po rozvahovém dni nenastaly žádné významné události, které se vztahují k účetnímu období roku 2012.

## 3. Doplňující informace o hmotném a nehmotném majetku

### 3.1. Dlouhodobý hmotný majetek

v tis. Kč

Skupina majetku	Pořizovací cena		Oprávký		Zůstatková cena	
	k 31. 12. 2012	k 31. 12. 2011	k 31. 12. 2012	k 31. 12. 2011	k 31. 12. 2012	k 31. 12. 2011
Pozemky	857 594	818 483	0	0	857 594	818 483
Pozemky DVT	359 358	359 358	0	0	359 358	359 358
Stavby	10 203 110	10 450 756	5 613 223	5 460 599	4 589 887	4 990 157
Stavby – dočasné snížení ceny DHMP-00302442	0	0	10 509	0	-10 509	0
Stavby DVT	2 611 841	2 588 757	1 563 600	1 513 191	1 048 241	1 075 566
Samostatné movité věci a soubory movitých věcí	1 336 266	1 286 808	842 318	773 825	493 948	512 983
Samostatné movité věci a soubory movitých věcí DVT	9 704	9 788	8 851	7 694	853	2095
Samostatné movité věci drobné	111 765	111 756	106 168	105 211	5 597	6 545
Samostatné movité věci drobné DVT	8 308	8 902	8 308	8 824	0	77
Drahé kovy	897	897	897	897	0	0
Umělecká díla a sbírky	267	267	0	0	267	267
Nedokončený DHM	264 717	226 423	0	0	264 717	226 423

### 3.2. Dlouhodobý nehmotný majetek

v tis. Kč

Skupina majetku	Pořizovací cena		Oprávký		Zůstatková cena	
	k 31. 12. 2012	k 31. 12. 2011	k 31. 12. 2012	k 31. 12. 2011	k 31. 12. 2012	k 31. 12. 2011
Software	89 027	86 578	70 951	63 121	18 076	23 457
Software DVT	853	853	801	732	52	121
Ocenitelná práva	209	209	209	183	0	26
Jiný DNM	145 329	136 700	96 973	69 046	48 356	67 654
Drobný software	4 510	4 420	4 369	4 277	141	143
Jiný drobný DNM	300	300	300	266	0	35
Nedokončený DNM	40 581	28 522	0	0	40 581	28 522

### 3.3. Finanční majetek

v tis. Kč

Skupina majetku	Pořizovací cena		Oprávký		Zůstatková cena	
	k 31. 12. 2012	k 31. 12. 2011	k 31. 12. 2012	k 31. 12. 2011	k 31. 12. 2012	k 31. 12. 2011
Podíly v bytovém družstvu	4	4	0	0	4	4

### 3.4. Přírůstek a úbytky dlouhodobého nehmotného a hmotného majetku

Dlouhodobý nehmotný majetek – rozvaha	2012	2011
<b>Dlouhodobý nehmotný majetek k 1. 1.</b>	<b>119 958</b>	<b>134 020</b>
Pořízení nákupem	18 736	17 317
Bezúplatné nabytí	4 774	853
Odpis dlouhodobého nehmotného majetku	32 287	31 507
Nabytí DVT – oprávký 411 22/07 (minus)	3 975	725
Vyřazení manka	0	0
<b>Dlouhodobý nehmotný majetek k 31. 12.</b>	<b>107 206</b>	<b>119 958</b>

Dlouhodobý hmotný majetek – rozvaha	2012	2011
<b>Dlouhodobý hmotný majetek k 1. 1.</b>	<b>70 623</b>	<b>65 256</b>
Pořízení z dotace – evidence na podrozvahových účtech	4 586	5 367
<b>Dlouhodobý hmotný majetek – podrozvaha k 31. 12.</b>	<b>75 209</b>	<b>70 623</b>

Dlouhodobý hmotný majetek – rozvaha	2012	2011
<b>Dlouhodobý hmotný majetek k 1. 1.</b>	<b>6 826 346</b>	<b>5 339 235</b>
(včetně zůstatků 04 a podrozvahových účtů majetku od roku 2010)		
Pořízení nákupem	263 199	199 062
Bezúplatné nabytí (účet 04 MD)	18 159	3 066 508
Bezúplatné nabytí (účet 042 95 maj. ZVHS zařazení na podrozvahu (minusem) 759 00	35 450	0
Bezúplatné nabytí (účet 042 16 maj. ZVHS nenalezen – vyřazení 411 22 / 042 16, 042 95 / 411 15 (minusem)	11 891	0
Vyřazení prodejem: (541)	1 256	1 470
budovy, haly a stavby	1253	164
stroje a zařízení	3	0
dopravní prostředky	0	1306
inventář	-	-

Vyřazení likvidací: (551)	371	1 865
budovy, haly a stavby	361	424
stroje a zařízení	10	1 441
dopravní prostředky	0	0
inventář	0	0
Vyřazení na podrozvahu (Chvatěruby) 759 20	351 137	0
Vyřazení – manka: (549)	7	2
Odpisy dlouhodobého hmotného majetku	290 273	287 029
Nabytí DVT – oprávký 411 22/08 (minus)	10 420	1 487 875
Bezúplatné předání majetku	0	0
Úbytek: Holečkova na 042 10 + Vrbné na 042 10 ZC do majetku na 042 10	4125	0
Prodej zadávací dokumentace, materiálu	0	0
Nepoužité projekty (548 55)	1 008	220
<b>Dlouhodobý hmotný majetek k 31. 12.</b>	<b>6 401 766</b>	<b>6 826 346</b>

Dlouhodobý hmotný majetek – podrozvaha (759 00, 759 01, 759 20)	2012	2011
<b>Dlouhodobý hmotný majetek – podrozvaha k 1. 1.</b>	<b>1 438 745</b>	<b>1 351 139</b>
Pořízení z dotace – převod na podrozvahu (042 90 D)	443 594	87 606
Bezúplatné nabytí (účet 042 95 maj. ZVHS zařazení na podrozvahu) 759 00	35 450	0
Vyřazení majetku na podrozvaze	209	0
<b>Dlouhodobý hmotný majetek – podrozvaha k 31. 12.</b>	<b>2 268 717</b>	<b>1 438 745</b>

Umělecká díla a sbírky	2012	2011
Umělecká díla a sbírky k 1. 1.	267	267
Umělecká díla k 31. 12.	267	267

v tis. Kč





v tis. Kč

Druh rezervy	2012			2011			Zůstatek k 31. 12.
	Zůstatek k 1. 1.	Tvorba	Čerpání (rozpuštění, zrušení)	Zůstatek k 31. 12.	Tvorba	Čerpání	
<b>Zákonné rezervy</b>							
VD Orlík – oprava tabulí rychlouzavěrů	0	0	0	0	0	6 850	0
VD Dolany – oprava opěrné zdi	0	0	0	0	0	14 666	0
Lat. kanál Vraňany – Hořín – oprava opevnění LB	0	0	0	0	0	5 949	0
Rezerva na daň z příjmů	0	0	0	0	0	0	0
<b>Ostatní rezervy</b>							
Účetní – povodňová rizika	78 000	28 999	6 999	100 000	35 694	8 694	78 000
Účetní – rizika spojená s péčí o majetek z dotace	0	30 000	0	30 000	0	0	0
Účetní – rizika pokuty ÚOHS	0	1 500	0	1 500	0	0	0
Odložený daňový závazek	0	0	0	0	0	0	0
<b>Celkem</b>	<b>78 000</b>	<b>60 499</b>	<b>6 999</b>	<b>131 500</b>	<b>35 694</b>	<b>36 159</b>	<b>78 000</b>

o neodpisovaný majetek pořízený z investičních dotací. Vzhledem k tomu, že u majetku pořízeného z investičních dotací nedochází ke zvýšení hodnoty dlouhodobých aktiv, nemůže prostřednictvím odpisů docházet k tvorbě zdrojů nutných ke správě, udržování a opravám takto pořízeného majetku, ani ke krytí rizik s těmito činnostmi spojených. Celková výše rezervy je stanovena na základě předpokládaných nákladů na opravy a udržování výše uvedeného majetku a bude každoročně aktualizována na základě inventarizace těchto předpokládaných nákladů. Celková hodnota majetku pořízeného z dotace činí k 31. 12. 2012 1 800 848 tis. Kč. Tvorba rezervy započne v účetním období 2012 a její výše vytvořená v účetním období roku 2012 představuje částku 30 000 tis. Kč.

- V roce 2012 byla na základě uvážení účetní jednotky vytvořena účetní rezerva na rizika mimořádných nákladů souvisejících s pokutami uloženými Úřadem pro ochranu hospodářské soutěže (ÚOHS) ve výši 1 500 tis. Kč. Rezerva byla vytvořena na základě rozhodnutí ÚOHS Č.j.: ÚOHS-S60/2012/VZ-6080/2012/540/MPPr ze dne 18. října 2012, Č.j.: ÚOHS-S66/2012/VZ-4899/2012/530/PPo ze dne 22. října 2012 a Č.j.: ÚOHS-S580/2011/VZ-21081/540/ZČa ze dne 8. listopadu 2012. K výše uvedeným rozhodnutím byly k předsedovi ÚOHS včas podány rozklady, jenž mají odkladný účinek, a tato rozhodnutí ke dni sestavení účetní závěrky nenabyla právní moci.

## 7. Výnosy z běžné činnosti (za vlastní výkony a zboží)

Tržby	k 31. 12. 2012	k 31. 12. 2011
Tržby za odběry povrchové vody	778 250	707 163
Tržby za spoluzívání VD	121 721	112 184
Tržby za výrobu elektrické energie	242 709	217 348
Tržby za výkony laboratoří	5 178	4 903
Tržby za pronájem nemovitostí (pozemky, byty, ostatní)	29 871	26 983
Ostatní tržby (vlastní výkony, vyměřovací loď, prodej dřeva, odborné posudky, zboží)	17 429	13 127
<b>Celkem</b>	<b>1 195 158</b>	<b>1 081 708</b>

hodnoty jsou uvedeny v tis. Kč

## 8. Výdaje vynaložené v průběhu účetního období na výzkum a vývoj

Státní podnik Povodí Vltavy v účetním období roku 2012 nevyvaložil náklady na výzkum a vývoj.

## IV. Závěr

Příloha k účetní závěrce je zpracována v souladu s Vyhláškou 500/2002 Sb., ve znění pozdějších předpisů, kterou se stanoví obsah účetní závěrky pro podnikatele. Údaje přílohy k účetní závěrce vycházejí z účetních písemností účetní jednotky (účetní doklady, účetní knihy a ostatní účetní písemnosti) a z dalších podkladů, které má účetní jednotka k dispozici. Hodnotové údaje jsou vykázány v celých tisících Kč, pokud není uvedeno jinak.

Příloha k účetní závěrce je zpracována za účetní období počínající dnem 1. ledna 2012 a končící dnem 31. prosince 2012.

## Přehled o změnách vlastního kapitálu

(v celých tisících Kč)

Položka vlastního kapitálu	Stav k 1. 1. 2012	Přírůstky	Úbytky	Převody	Stav k 31. 12. 2012
Základní kapitál zapsaný v OR (411)	5 538 094	0	0	0	5 538 094
Změny ZK (411)	2 021 732	51 974	-409 547	0	1 664 159
Ostatní kapitálové fondy (413)	397	0	0	0	397
Oceň. rozdíly z přecenění maj. a záv. (414)	0	0	0	0	0
Zákonný RF zapsaný v OR (421)	31 964	0	0	0	31 964
Zákonný RF nezapsaný v OR	13 708	0	0	0	13 708
Fond odměn (427)	6 068	0	-863	5 652	10 857
FKSP (427)	2 795	387	-6 411	7 000	3 771
Sociální fond (427)	950	0	-11	50	989
Fond investic (427)	428 685	0	0	0	428 685
Ztráta účetních období (429)	0	0	0	0	0
Výsledek hospodaření roku 2011	12 702	0	0	-12 702	0
Výsledek hospodaření roku 2012	0	25 088	0	0	25 088
<b>Součet (=rozvaha ř. 068)</b>	<b>8 057 095</b>	<b>77 449</b>	<b>-416 832</b>	<b>0</b>	<b>7 717 712</b>

Položka vlastního kapitálu	Stav k 1. 1. 2011	Přírůstky	Úbytky	Převody	Stav k 31. 12. 2011
Základní kapitál zapsaný v OR (411)	5 538 094	0	0	0	5 538 094
Změny ZK (411)	106 084	3 445 146	-1 529 498	0	2 021 732
Ostatní kapitálové fondy (413)	0	397	0	0	397
Oceň. rozdíly z přecenění maj. a záv. (414)	0	0	0	0	0
Zákonný RF zapsaný v OR (421)	31 964	0	0	0	31 964
Zákonný RF nezapsaný v OR	13 708	0	0	0	13 708
Fond odměn (427)	5 143	4 854	-6 365	2 436	6 068
FKSP (427)	2 504	-32	-5 677	6 000	2 795
Sociální fond (427)	906	0	-50	94	950
Fond investic (427)	423 685	0	0	5 000	428 685
Ztráta účetních období (429)	0	0	0	0	0
Výsledek hospodaření roku 2010	13 530	0	0	-13 530	0
Výsledek hospodaření roku 2011	0	12 702	0	0	12 702
<b>Součet (=rozvaha ř. 068)</b>	<b>6 135 618</b>	<b>3 463 067</b>	<b>-1 541 590</b>	<b>0</b>	<b>8 057 095</b>

### Přehled o peněžních tocích (výkaz cash-flow)

(v celých tisících Kč)

		2012	2011
P.	<b>Stav pen. prost. a ekviv. na zač. úč. období</b>	<b>326 338</b>	<b>219 417</b>
Z.	Úč. zisk/ztráta z bež. činnosti před zdaněním	40 234	13 921
A.1	Úpravy o nepeněžní operace	355 881	296 161
A.1.1	Odpisy stálých aktiv	323 817	320 403
A.1.2	Změna stavu opravných položek, rezerv, přech. účtů A, P	56 315	- 810
A.1.3	Zisk (ztráta) z prodeje stálých aktiv	- 26 699	- 25 744
A.1.4	Výnosy z dividend krátk. fin. majetku	-	-
A.1.5	Vyúčtované nákladové a výnosové úroky	770	1 713
A.1.6	Úpravy o další nepeněžní operace	1 678	599
A.*	<b>Čistý peněžní tok z provozní činnosti</b>	<b>396 115</b>	<b>310 082</b>
A.2	Změna stavu pracovního kapitálu	22 580	59 436
A.2.1	Změna stavu pohledávek z provozní činnosti	12 615	60 467
A.2.2	Změna stavu krátkodob.závazků z provozní činnosti	10 081	- 1 127
A.2.3	Změna stavu zásob	- 116	96
A.**	<b>Čistý peněžní tok z provozní činnosti</b>	<b>418 695</b>	<b>369 518</b>
A.3	Výdaje z plateb úroků mimo kapitalizované úroky	- 2 656	- 3 252
A.4	Přijaté úroky	1 886	1 539
A.5	Zaplacená daň z příjmů za běžnou činnost	-	-
A.6	Příjmy a výdaje spojené s mimořádnými účetními případy	-	-
A.***	<b>Čistý peněžní tok z provozní činnosti</b>	<b>417 925</b>	<b>367 805</b>
B.1	Výdaje spojené s pořízením stálých aktiv	- 275 613	- 251 828
B.2	Příjmy z prodeje stálých aktiv	25 984	31 036
B.***	<b>Čistý pen. tok vztahující se k invest. činnosti</b>	<b>- 249 629</b>	<b>- 220 792</b>
C.1	Změna stavu dlouhodobých závazků	- 28 000	- 28 000
C.2	Dopady změn vlastního jmění na peněžní prostředky	- 7 285	- 12 092
C.2.5	Přímé platby na vrub fondů	- 7 285	- 12 092
C.2.6	Výnosy z dividend	-	-
C.***	<b>Čistý peněžní tok vztahující se k finanční činnosti</b>	<b>- 35 285</b>	<b>- 40 092</b>
F.	Čisté zvýšení (snížení) pen. prostředků	133 010	106 921
R.	<b>Stav pen. prostř. a ekviv. na konci úč. období</b>	<b>459 348</b>	<b>326 338</b>

## Resumé

Státní podnik Povodí Vltavy vznikl dne 1. ledna 2001 na základě zákona č. 305/2000 Sb., o povodích. V obchodním rejstříku Městského soudu v Praze 2, oddíl A, vložka 43594, byl podnik zapsán dne 18. ledna 2001. Funkci zakladatele vykonává Ministerstvo zemědělství.

Hlavním posláním státního podniku Povodí Vltavy je správa povodí a správa vodních toků.

Zisk státního podniku Povodí Vltavy dosáhl v roce 2012 výše 25,088 milionů Kč.

Výroční zpráva přináší soubor základních informací o struktuře podniku, dále o technických, provozních, ekonomických či personálních aktivitách podniku v roce 2012.

Povodí Vltavy, State Enterprise, was established on 1<sup>st</sup> January 2001, on the basis of Act on River Basins No. 305/2000 of Coll. of Laws. The enterprise was entered on 18<sup>th</sup> January 2001 in the Trade Register of Prague 2 City Court, Section A, Insert No. 43594. The Ministry of Agriculture executes the function of enterprise founder.

The main role of the State Enterprise Povodí Vltavy consists in the administration of river basin and water courses.

The profit of the State Enterprise Povodí Vltavy reached the amount of 25,088 milion CZK in 2012.

The Annual Report provides a set of basic information about the structure, furthermore about technical, operational, business and personnel activities of the enterprise in 2012.



Povodí Vltavy, státní podnik | Holečkova 8, 150 24 Praha 5  
tel.: 221 401 111 | e-mail: [pvl@pvl.cz](mailto:pvl@pvl.cz), [www.pvl.cz](http://www.pvl.cz)

