

PÄLKÄNE

MAANKÄYTÖN
KEHITYSKUVA

2025

RANTARAITTI

Loppuraportti 4.12.2012



AIRIX Ympäristö
FMC GROUP

Pälkäne
PARASTA AIKAA





SISÄLTÖ

Sisältö	2	Kehityskuva ”Rantaraitti 2025”	18
Johdanto	2	Rantaraitin yleiskuvaus.....	18
Prosessi.....	3	Asuminen.....	21
Kehityskuva.....	4	Palvelut ja elinkeinot.....	22
Kehityskuvan tavoitteet.....	5	Liikkuminen ja virkistys.....	23
Kehityskuvatyön lähtökohdat	6	Rantaraitin vaikutusten arviointi.....	24
Kartta- ja tilastoanalyysit.....	6	Kärkitoimenpiteet ja seuranta	28
Tavoiteanalyysi.....	9	Liitteet	30
Valtakunnalliset tavoitteet.....	9		
Maakunnalliset tavoitteet.....	10		
Asukaskyselyn tulokset.....	11		
Vahvuusanalyysi (SWOT).....	12		
Rakennemallivaihtoehdot	14		
Rakennemallivaihtoehtojen kuvaus.....	14		
Vaihtoehtojen vaikutusten arviointi.....	17		
Jalostetut rakennemallivaihtoehdot.....	17		

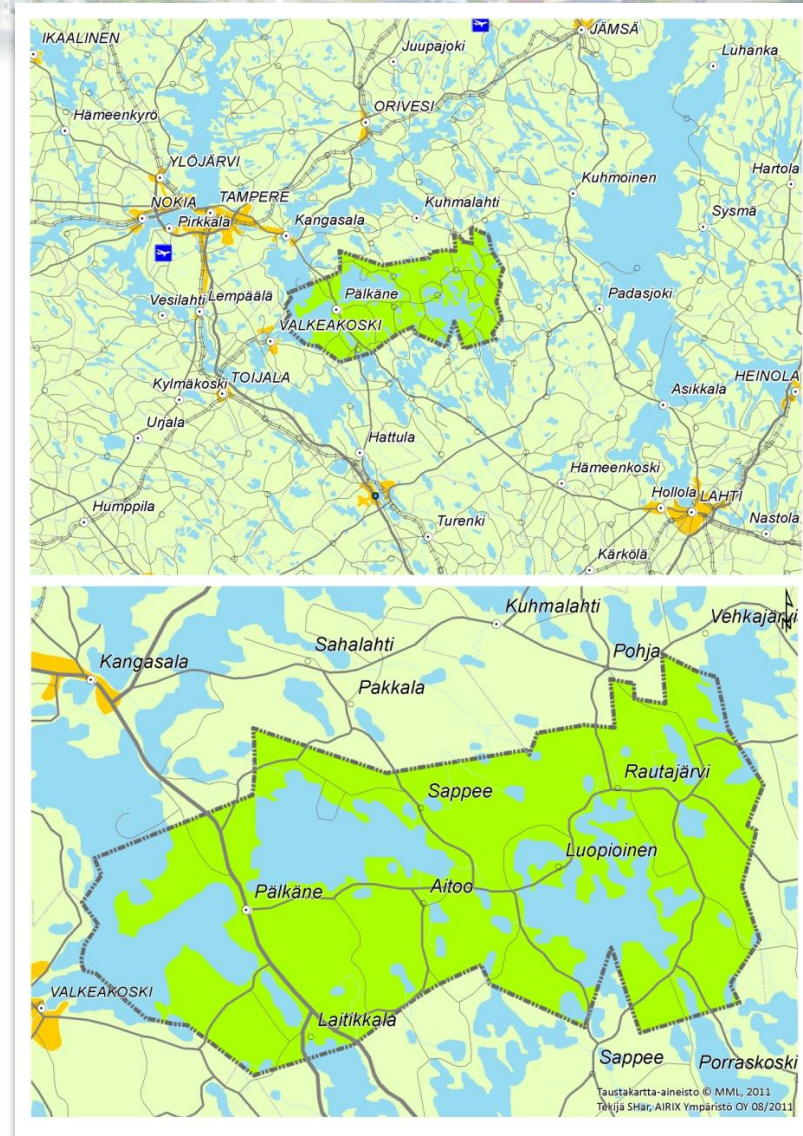
JOHDANTO

Pälkäneen kehityskuvatyön tavoitteena on ollut määrittää entisistä kunta-
rajoista vapaan yhdyskuntarakenteen tavoiteltava kehityssuunta ja
maankäytön painopistealueet tavoitevuoteen 2025

- ❖ Maankäytön kehittämisen keskeiset periaatteet taloudelli-
suus, toteuttamiskelpoisuus ja kestävyys huomioiden
- ❖ Hajarakentamisen periaatteet
- ❖ Kehityskuva pohjautuu maakuntakaavan mukaisiin kehittä-
mistavoitteisiin ja valtakunnallisiin alueidenkäyttötavoittei-
siin.

Nykyinen Pälkäneen kunta syntyi Pälkäneen ja Luopioisten kuntien yhdis-
tyttyä vuonna 2007. Keskeisiä tarkastelualueita työssä ovat olleet Pälkä-
neen kuntakeskus, muut taajamat (Aitoo ja Luopioisten kirkonkylä), kes-
keiset kyläalueet (mm. Rautajärvi, Laitikkala ja Puutikkala), sekä matkai-
lualue Sappee.

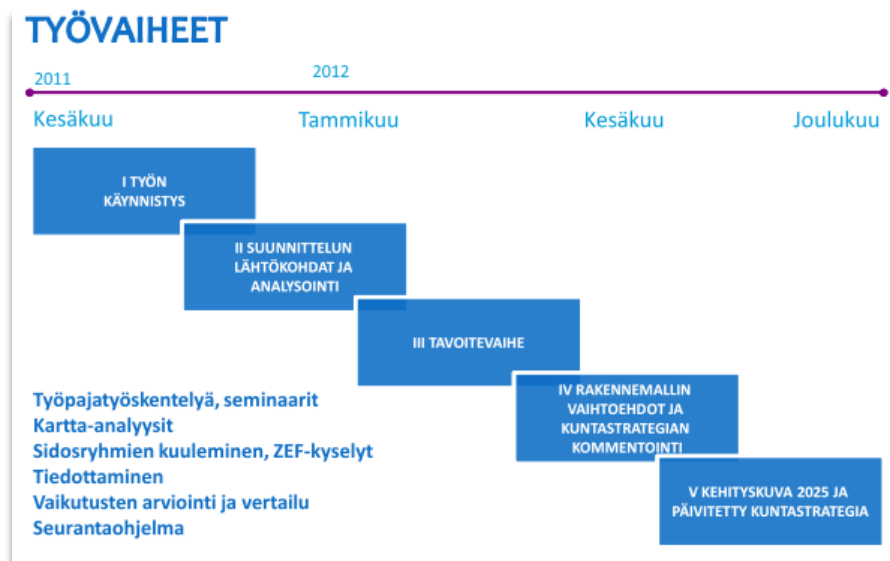
Kehityskuvan laadinnassa on hyödynnetty suunnittelualuetta koskevia
aikaisemmin tehtyjä suunnitelmia ja selvityksiä. Kehityskuvatyön keskei-
siä lähtökohtia ovat myös kunnan muut omat maankäytön kehittämista-
voitteet, alueen yritysten kehittämistavoitteet sekä eri maankäyttömuo-
doista lähtevät toiminnalliset tavoitteet.



Kuva 1. Pälkäneen kunta.

PROSESSI

Kehityskuvatyössä tärkeää on ollut itse prosessi. Vuorovaikutteisen ja avoimen suunnittelun kautta on koottu kunnan eri sektorit, päättäjät, viranomaistahot, kylien edustajia, elinkeinoelämän edustajia ja muita kuntalaisia hahmottamaan Pälkäneen tulevaa maankäyttöä.



Kuva 2. Kehityskuvatyön vaiheet

Suunnitteluprosessin aikana on käytetty mm. seuraavia vuorovaikutteisia työskentelymenetelmiä:

- ❖ Asukaskysely
- ❖ Teemaryhmien työskentely
- ❖ Yleisötilaisuudet
- ❖ Konsultin ylläpitämä projektipankki
- ❖ Kylien kuulemiset
- ❖ Ohjausryhmä- ja työryhmätyöskentely

Suunnitteluprosessin aikana on luotu seuraavat tiivistelmät:

- ❖ Lähtökohta-analyysi 11/2011
- ❖ Asukaskysely 09-10/2011
- ❖ Tavoiteraportti 01/2012
- ❖ Strategisen tason edullisuusvyöhyketarkastelu 05/2012
- ❖ Kyläprofilointi 05/2012
- ❖ Alustavat rakennemallivaihtoehdot ja vaikutusten arviointi 08/2012
- ❖ Jalostetut rakennemallivaihtoehdot 09/2012
- ❖ Rakennemalliehdotus ja vaikutusten arviointi 10/2012

Samaan aikaan kehityskuvatyön kanssa on myös tehty Pälkäneen kunnan palveluverkkotarkastelu sekä kyselyitä luottamushenkilöille ja kunnan henkilöstölle kuntastrategian päivityksen tueksi. AIRIX Ympäristön tekemä palveluverkkotarkastelu on valmistunut syksyllä 2012.

Kehityskuvan laatimista on ohjannut ohjausryhmä, johon on osallistunut edustajia Pälkäneen kunnasta, kunnanhallituksesta ja kunnanvaltuustosta: Esko Arasalo, Miia Nurminen-Piirainen, Marja-Liisa Mytkäniemi, Maija-Riitta Mäkitalo, Antti-Jussi Mikkola, Timo Ailio, Hanna Keino, Arja Kokkola-Ahava, Matti Norokorpi, Jarkko Pihkala, Anita Lindholm, Heidi Rantala, Jukka Kittilä, Petri Urkko, Eero Laesterä ja Maria Aho. Kunnasta työtä on ohjannut kehittämispäällikkö Tuula-Maria Mattila ja kunnanjohtaja Esko Arasalo.

Pälkäneen kunnan maankäytön kehityskuva 2025 on laadittu kesän 2011 ja syksyn 2012 välisenä aikana AIRIX Ympäristö Oy:ssä Pälkäneen kunnan toimeksiannosta. Työstä ovat AIRIX Ympäristössä vastanneet projektipäällikkö FM Kimmo Vähäajlkkä ja FM KTM Susanna Harvio.

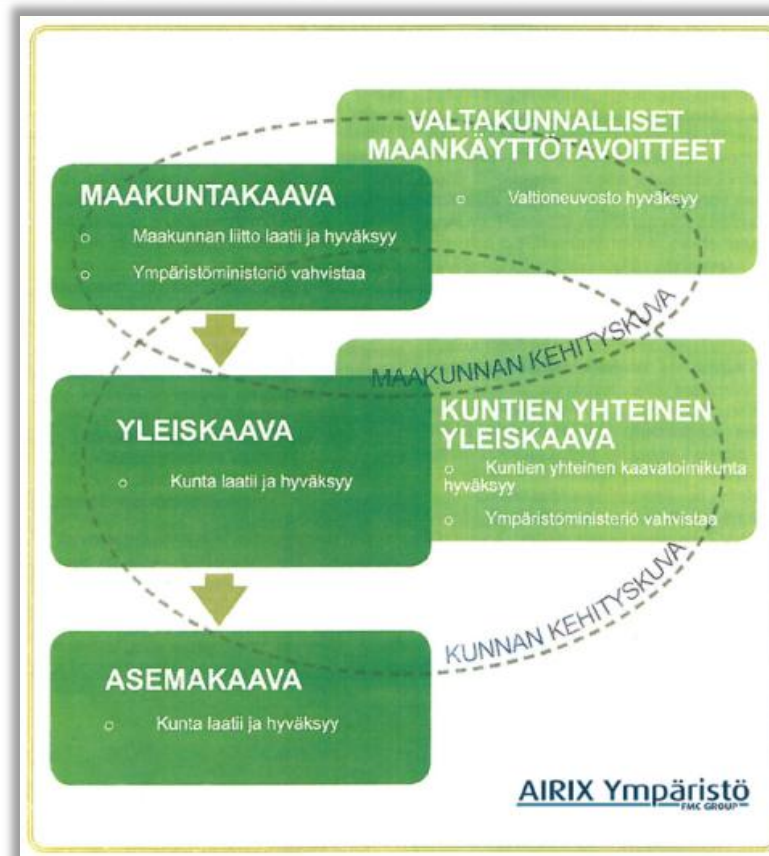
KEHITYSKUVA

Kehityskuvalla hahmotellaan kehittämisen raamit koko toiminnalliselle alueelle. Tarkoituksena on alueen yhdyskuntarakenteen yleispiirteinen ohjaaminen ja toimintojen yhteensovittaminen. Kehityskuva johdetaan yleensä useiden vaihtoehtoisten tarkastelujen (esim. rakennemallien) kautta.

Kehityskuvalla ei osoiteta yksittäisiä rakennuspaikkoja tai tarkkaa rakentamisen määrää, vaan annetaan puitteet yksityiskohtaisemmalle suunnittelulle; asemakaavalle tai yleiskaavoitukselle. Kehityskuva voi ohjata myös kehityshankkeita ja muuta alueen kehittämistä.

Kehityskuvaprosessiin vaikuttavat lähtökohtina kuntien tai seudun väestön kehitys, muuttoliike, elinkeinoelämä ja sen kehittymisnäkömät, alue- ja kuntatalous, kaavatilanne sekä mahdolliset odotettavissa olevat kehityshankkeet tai investoinnit. Erittäin tärkeää prosessissa on eri osapuolten ja intressiryhmien kuuleminen ja heidän aito sitoutumisensa alueen kehittämiseen yhdessä sovittujen periaatteiden mukaisesti. Kehityskuva ei ole maankäyttö- ja rakennuslain mukainen aluevarausyleiskaava eikä oikeusvaikutteinen kaava.

Maankäytön kehityskuvan avulla luodaan kehittämisen raamit tulevalle maankäytön suunnittelulle, palveluverkon järjestämiselle, kaavoitukselle sekä muulle kehittämiselle. Kehityskuvatyössä tarkastellaan koko Pälkäneen aluetta.



Kuva 3. Kunnan kehityskuva suhteessa muihin kaavatasoihin.



KEHITYSKUVAN TAVOITTEET

1) Vahvuuksien vahvistaminen

- ❖ Rantojen ja luonnon hyödyntäminen asumisessa ja virkistyskäytössä
- ❖ Lähiuoka, ekologisuus/ekoasuminen, maalaispitäjämäisyys, hiljaisuus, yhteisöllisyys → Profiloituminen

2) Yhdyskuntarakenteen eheyttäminen, kasvusuuntien määrittely ja monipuolisten asumisen vaihtoehtojen luominen

- ❖ Asuinrakentamisen ohjaaminen pääosin nykyisten taajamien alueelle ja muualle haja-asutusalueella rakennusjärjestyksen mukaisesti
- ❖ Pienten asuntojen saatavuuden turvaaminen
- ❖ Vanhusväestön, nuorten ja lasten sekä kesäasukkaiden huomiointi
- ❖ Elävät ja yhteisölliset kylät, maaseudun elinvoimaisuuden ylläpitäminen
- ❖ Riittävä asumisen väljyys turvallisuus huomioon ottaen

3) Kaupunki-maaseutu – vuorovaikutuksen vahvistaminen ja liikenneyhteyksien kehittäminen

- ❖ Yhteydet Tampereelle
- ❖ Palvelujen saavutettavuuden kehittäminen kunnan sisällä
- ❖ Kevytliikenneyhteyksien parantaminen

4) Sappeen matkailualueen kehittämiseen panostaminen sekä kunnan virkistysalueiden ja reitistöjen kehittäminen

- ❖ Matkailijat, kesäasukkaat sekä lapset ja nuoret huomioiden

5) Lapsiin ja nuoriin panostaminen tulevaisuuden pätkänäläisinä

- ❖ Harrastusmahdollisuudet
- ❖ Elinvoimaiset kylät

6) Kulttuuri- ja luonnonympäristön huomiointi vahvuutena

- ❖ Esimerkkinä maaseutupuisto-hanke

7) Uusien palvelumallien kehittäminen

- ❖ Ikärakenteen tuomien haasteiden huomiointi
- ❖ Onkkaalan kehittäminen monipuolisena palvelukeskuksena
- ❖ Palveluiden turvaaminen nykyisissä taajamissa
- ❖ Saatavuuden ja saavutettavuuden parantaminen (tiestön kunto, ylikunnalliset yhteydet, liikkuvat palvelut)

8) Osallistumisen mahdollisuuksien lisääminen

- ❖ Tiedottaminen, päätöksenteon avoimuus



KEHITYSKUVATYÖN LÄHTÖKOH- DAT

Kehityskuvatyön keskeisimmät lähtökohdat on esitetty tiivistettynä alla. Lähtökohdat-analyysi -raportista löytyy lisää kartta-aineistoa Pälkäneen nykytilasta.

KARTTA- JA TILASTOANALYYSIT

Suunnittelutilanne: Maankäytön suunnittelua ja kehittämistä ohjaavat Pälkäneellä valtakunnalliset alueidenkäyttötavoitteet, Pirkanmaan 1. maakuntakaava (2007), osayleiskaavat sekä asemakaavat.

Yhdyskuntarakenne: Pälkäneen yhdyskuntarakenne kolmikeskuksinen: Taajamia ovat entinen kuntakeskus Luopioinen, sekä Aitoo ja Pälkäneen kuntakeskus Onkkaala. Maakuntakaavan taajamatoimintojen alueet sekä työpaikka-alueet sijaitsevat Onkkaalassa, Aitoossa ja Luopioisilla.

Tiestö: Päätiestön muodostaa VT12, KT57, ST 307 ja ST 322. Vilkkaimmat osuudet ovat: Pälkäne-Tampere, Pälkäne-Hämeenlinna ja Pälkäne-Luopioinen.

Väestö: Tällä hetkellä Pälkäneellä asuu n. 6900 asukasta (6882 asukasta vuonna 2011). Väestökehitys on ollut lievästi nousujohteinen. Vanhempien ikäluokkien osuus on kasvanut (yli 45-vuotiaat) ja 25–44-vuotiaiden osuus on pienentynyt selvästi. Tilastokeskuksen väestöennusteen mukaan asukasluku tulee kasvamaan noin 1000 asukkaalla vuoteen 2025. Kasvun erityisenä haasteena on tonttipula kuntakeskuksessa.

Työpaikat: Julkinen hallinto 26 %, tukku- ja vähittäiskauppa 22 %, maa- ja metsätalous 16 %, teollisuus 16 %. Pälkäne on osa Tampereen työssäkäyntialuetta. Tällä hetkellä on kunnassa pula yritystoimintaan soveltuvista tonteista kuntakeskuksessa.

Palvelutarjonta: Valtaosa palveluista keskittyy Luopioisten ja Onkkaalaan taajamakeskuksiin. Pälkäneläiset tekevät nykyään elintarvikeostokset pääasiassa oman kunnan alueella (93 %). Erikoistavarakaupan asiointiliikenne suuntautuu kuitenkin usean eri kunnan alueelle.

Matkailu: Sappeen matkailualue on Pälkäneen keskeisin matkailupalvelualue (hiihtokeskus, majoituspalvelut ja karavaanialueet). Alueella on myös muita virkistysalueita sekä retkeily- ja ulkoilualueita (mk-kaavaan merkittyjä).

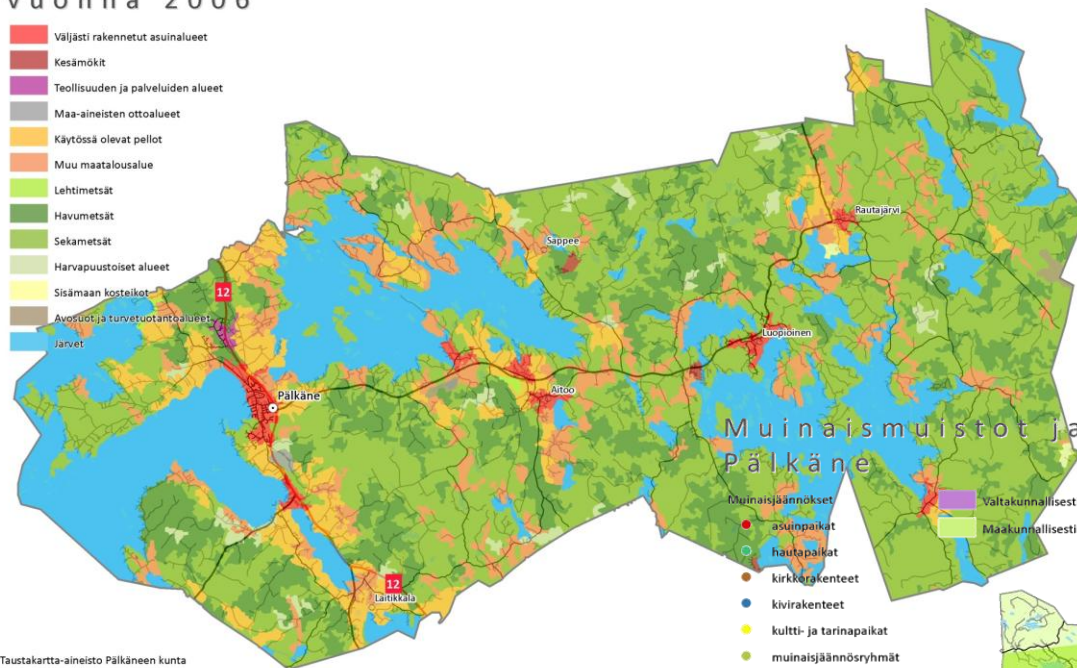
Taloudellinen ympäristö: Kunnan verotulot ja vuosikate ovat olleet kasvussa; vuosikate on n. 500 €/as.

Kulttuuri: Pälkäneen kunnan alueella on useita kulttuurihistoriallisesti tai maisemallisesti merkittäviä kohteita.

Imago: Kunnalla on hyvä imago: Pälkäne tunnetaan hyvin saavutettavissa olevana kesäkuntana, jossa on mielenkiintoisia matkailunähtävyyksiä.

Pälkäneen maankäyttö vuonna 2006

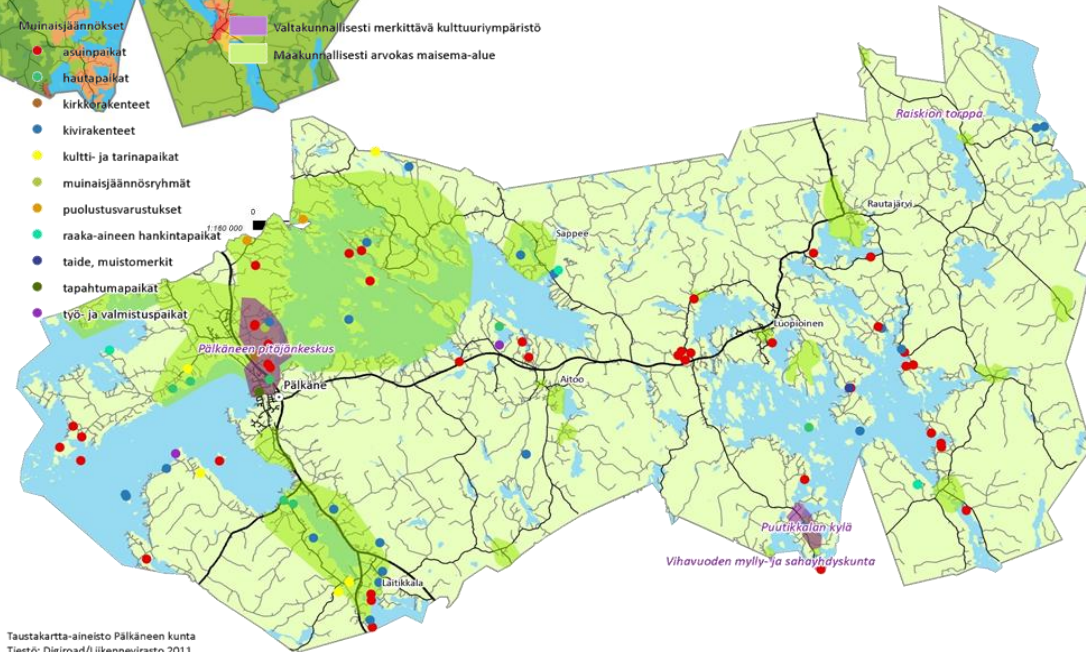
- Väijästi rakennetut asuinalueet
- Kesämökkit
- Teollisuuden ja palveluiden alueet
- Maa-ainesten ottoalueet
- Käytössä olevat pellot
- Muu maatalousalue
- Lehtimetsät
- Havumetsät
- Sekametsät
- Harvapuustoiset alueet
- Sisämaan kosteikot
- Avosuot- ja turvetuotantoalueet
- Jarvet



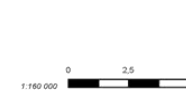
Taustakartta-aineisto Pälkäneen kunta
Tiestö: Digiroad/Liikennevirasto 2011
CLC2006 (Oiva)
Tekijä SHar, AIRIX Ympäristö OY 08/2011

Muinaismuistot ja arvokkaat maisema-alueet Pälkäne

- Valtakunnallisesti merkittävä kulttuuriympäristö
- Maakunnallisesti arvokas maisema-alue
- Muinaisjäännökset
 - asuinpaikat
 - hautapaikat
 - kirkkorakenteet
 - kivirakenteet
 - kultti- ja tarinapaikat
 - muinaisjäännösrühmät
 - puolustusvarustukset
 - raaka-aineen hankintapaikat
 - taide, muistomerkit
 - tapahtumapaikat
 - työ- ja valmistuspaikat



Taustakartta-aineisto Pälkäneen kunta
Tiestö: Digiroad/Liikennevirasto 2011
Luonnonsuojelu (Oiva-palvelu)
Tekijä SHar, AIRIX Ympäristö OY 08/2011

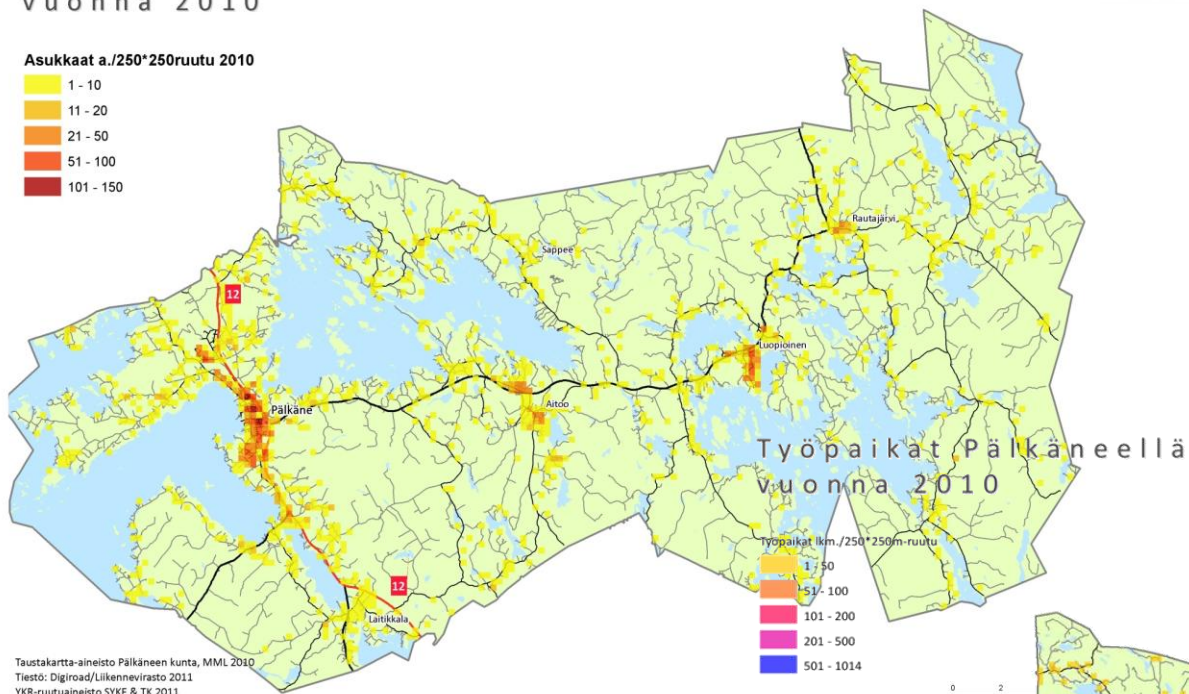
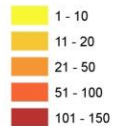


Kuva 4. Esimerkkejä nykytila-analyysin kartta-analyyseistä.



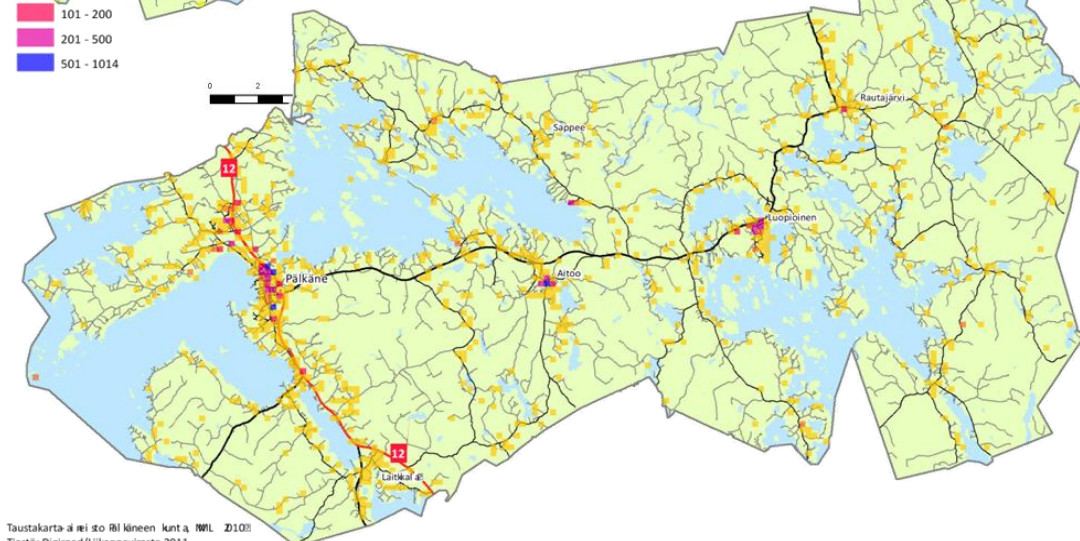
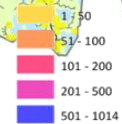
Väestö Pälkäneellä vuonna 2010

Asukkaat a./250*250ruutu 2010



Työpaikat Pälkäneellä vuonna 2010

Työpaikat lkm./250*250m-ruutu



Taustakartta-aineisto Pälkäneen kunta, MML 2010
Tiestö: Digiroad/Liikennevirasto 2011
YKR-ruutuaineisto SYKE & TK 2011
Tekijä SHar, AIRIX Ympäristö OY 11/2011

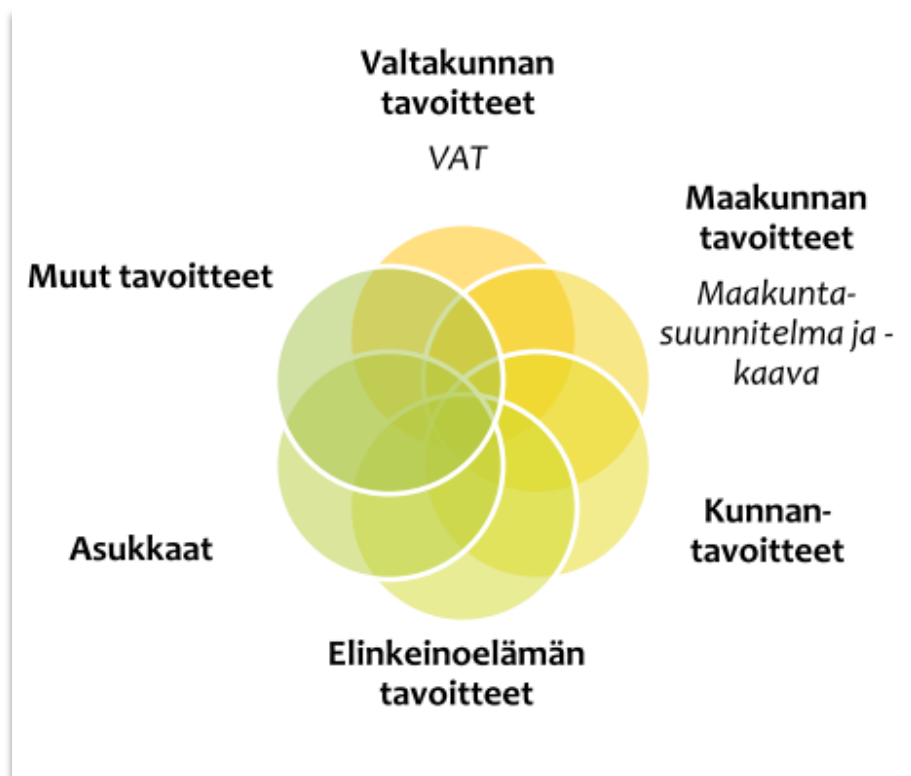
Taustakartta-aineisto Pälkäneen kunta, MML 2010
Tiestö: Digiroad/Liikennevirasto 2011
YKR-ruutuaineisto SYKE & TK 2011
Tekijä SHar, AIRIX Ympäristö OY 11/2011

Kuva 5. Esimerkkejä nykytila-analyysin kartta-analyyseistä.



TAVOITEANALYYSI

Tavoitteita on koottu useammalta eri taholta ja lähteestä, kuten Elävää maaseutua Kaakkois-Pirkanmaalla -hankkeesta (2008–2010), ohjausryhmätyöskentelystä, asukaskyselystä sekä tehdyistä maankäytön kehittämiseen liittyvistä hankkeista.



Kuva 6. Valtakunnalliset, maakunnalliset, seudulliset ja paikalliset tavoitteet.

Valtakunnalliset tavoitteet

Valtioneuvosto on päättänyt uusista **alueiden kehittämisen tavoitteista** vuonna 2007. Tavoitteissa osoitetaan alueiden kehittämistoimenpiteiden painopisteet valtakunnan tasolla. Tavoitteet suuntaavat ja ohjaavat maakuntaohjelmia sekä eri hallinnonalojen alueiden kehittämisen tavoitteita ja toimenpiteitä. (Työ- ja elinkeinoministeriö 2010). Keskeisinä tavoitteina tulee alueiden kehittämisessä valtioneuvoston päätöksen mukaisesti olla

- ❖ Alueiden kansallisen ja kansainvälisen kilpailukyvyyn vahvistaminen
- ❖ Alueiden elinvoimaisuuden vahvistaminen ja alueellisten kehityserojen pienentäminen sekä
- ❖ Alueellisten erityishaasteiden ratkaiseminen

Valtakunnalliset alueidenkäyttötavoitteet (VAT) ovat osa maankäyttö- ja rakennuslain mukaista alueidenkäytön suunnittelujärjestelmää. Tavoitteiden keskeisenä tehtävänä on varmistaa valtakunnallisesti merkittävien asioiden huomioon ottaminen alueidenkäytön suunnittelussa ja viranomaisten toiminnassa. Uudet tarkistetut tavoitteet ovat tulleet voimaan 1.3.2009

Valtakunnalliset alueidenkäyttötavoitteet:

- ❖ Toimiva aluerakenne
- ❖ Eheytyvä yhdyskuntarakenne ja elinympäristön laatu
- ❖ Kulttuuri- ja luonnonperintö, virkistyskäyttö ja luonnonvarat
- ❖ Toimivat yhteysverkot ja energiahuolto
- ❖ Helsingin seudun erityiskysymykset
- ❖ Luonto- ja kulttuuriympäristöinä erityiset aluekokonaisuudet





Maakunnalliset tavoitteet

Pälkänettä koskevat Pirkanmaan 1. maakuntakaava (valtioneuvoston vahvistama 29.3.2007). Pirkanmaan maakuntasuunnitelman 2025 kokonaisuudet ovat pelkistettyinä:

Elinkeinot ja yrittäminen: Uudistetaan Pirkanmaan tuotantorakenteet, jotta säilytämme maakunnan elinkeinoelämän kilpailukykyisenä

Osaaminen ja työvoima: Uudistetaan maakunnan koulutusrakenteet, jotta voimme vastata tulevaisuuden työelämän osaamisvaatimuksiin

Asuminen, elinympäristöt ja palvelut: Tarjotaan pito- ja vetovoimaiset toiminta ympäristöt, niin että ihmiset voivat toteuttaa elämänsuunnitelmansa Pirkanmaalla

Infrastruktuuri: Pidetään tekniset järjestelmät kunnossa ja ajan tasalla taataksemme tuottavan toiminnan kehittymisen ja ihmisten viihtymisen Pirkanmaalla

Pirkanmaan maakuntasuunnitelman tavoitteet:

- ❖ Kuntien yhteinen maankäytön suunnittelu
- ❖ Tampere - Helsinki vyöhyke
- ❖ Valtakunnalliset yhteydet
- ❖ Laadukas pohjavesi
- ❖ Toimiva jätehuolto
- ❖ Vapaa-ajanvietto mahdollisuuksien monipuolisuus
- ❖ Logistisesti edullisten alueiden osoittaminen
- ❖ Tempera II-kehävyöhyke
- ❖ Mahdollinen raideliikenne

Laajempi ote Pirkanmaan maakuntakaavakartasta on esitetty liitteessä.



Kuva 7. Ote Pirkanmaan maakuntakaavasta.



Asukaskyselyn tulokset

Kysely toteutettiin syys-lokakuussa 2011. Kysely on osa Pälkäneen kunnan kehityskuvatyön ja kuntastrategian päivittämisen lähtöaineistoa. Kyselylomake oli jakelussa kunnan toimipaikoissa (kirjastot yms.). Sähköinen vastausmahdollisuus oli kunnan internetsivujen kautta. Kyselystä tiedotettiin paikallislehdessä Sydän-Hämeessä. Vastauksia kyselyyn saatiin yht. 214 kpl. Sähköisiä vastauksia näistä oli 192 kpl ja paperilomakkeita 22 kpl.

Kysymysten aihealueet:

- ❖ Pälkäneen nykytilan arviointi
- ❖ Pälkäneen tulevaisuuden arviointi
- ❖ Muuttoaikeet

Kyselyn yhteenveto on kokonaisuudessaan erillisraportissa ”Asukaskyselyn tulokset”.

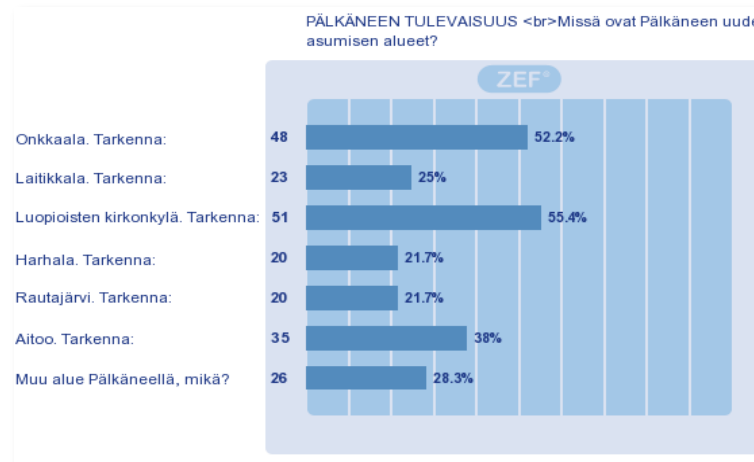
Suurin osa vastanneista oli Onkkaalassa asuvia 40–49-vuotiaita pälkäneläisiä. Pälkäneen nykytila vahvuutena nähtiin etenkin luonto, palvelut ja sijainti. Kehittämistä toivotaan erityisesti lasten ja nuorten vapaa-ajan toiminnan järjestämisessä, palveluiden turvaamisessa ja tonttipulan ratkaisemisessa.

Tärkeimpinä tulevaisuuden kehittämiskohteina nähtiin terveydenhoitopalvelut, joukkoliikennepalvelut, henkilöautoliikenteen kehittäminen: yhteydet ja tieverkko, maaseudun elinvoimaisuus, kunnan imago sekä työllistymismahdollisuuksien parantaminen Pälkäneellä. Tulevaisuuden toimialoja ovat vastanneiden mukaan etenkin majoitus- ja ravitsemispalvelut sekä matkailu, alkutuotanto ja elintarviketuotanto sekä rakentaminen.

Kyselyyn vastanneiden mukaan tulevaisuuden kasvualueita ovat Onkkaala, Luopioisten kirkonkylä sekä Aitoo. Asukkaiden mainitsemia keinoja muista erottautumiseksi ovat mm. peruspalveluiden ylläpitäminen, kylä-

koulujen säilyttäminen, harrastusmahdollisuuksien tarjoaminen, kesäasukkaiden parempi huomioiminen sekä rantatonttien kaavoittaminen.

Kyselyyn vastanneista pälkäneläisistä suurin osa ei ole suunnitellut muuttoa pois kunnasta. N. 10 % suunnittelee muuttoa (5-10 vuoden sisällä). Kyselyn tulosten mukaan erityisesti ranta-asuminen houkuttelee ulko- paikkakuntalaisia.



Kuva 8. Tulevaisuuden uudet asuinalueet (N=110, EOS=18).

MILLAINEN KUNTA PÄLKÄNE ON VUONNA 2025? TOP 10

1. Ihmisystävällinen/ihmisläheinen (32)
2. Liitetty toiseen kaupunkiin/kuntaan (21)
3. Innovatiivinen/kehittävä (19)
4. Turvallinen (17)
5. Maaseutumainen (14)
6. Viihtyisä (12)
7. Luonnonläheinen (11)
8. Vireä/aktiivinen (10)
9. Puhdas (10)
10. Omavarainen/talous tasapainossa (10)





Vahvuusanalyysi (SWOT)

Tavoitteiden taustalla on yhteenvedo asukaskyselyn ja ohjausryhmän kuntastrategiakyselyn SWOT-vastauksista (vahvuudet, heikkoudet, mahdollisuudet ja uhat). SWOT-analyysin tulokset on huomioitu myöskin rakennemallivaihtoehtojen laadinnassa.

Merkittävimpiä Pälkäneen vahvuuksia, joita tulee edelleen vahvistaa, ovat Pälkäneen sijainti, sen arvokas luonto järvineen, arvokkaat kulttuurimaisemat, vahva matkailu sekä kesäasukkaat. Merkittävimmät heikkoudet, jotka tulee estää tai korjata, ovat vastaajien mukaan kunnan vanhuspainotteinen ikärakenne ja väestökato, alueen hajanainen rakenne ja keskittämättömyys sekä tonttipula ja nykyinen kaavoitus ja maapolitiikka.

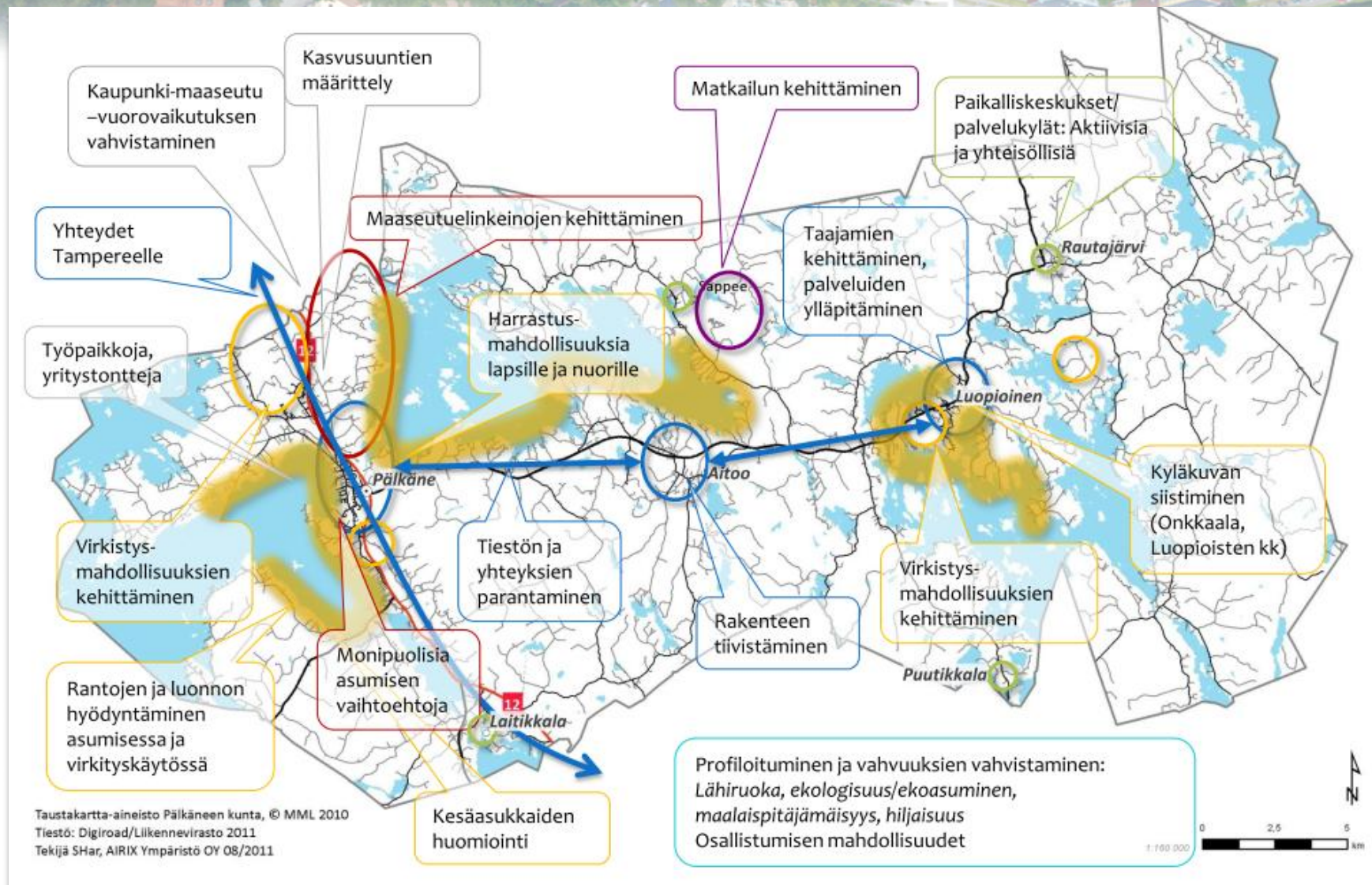
Merkittävimpiä mahdollisuuksia, joita tulee jatkossa hyödyntää, SWOT-analyysin mukaan ovat edelleen sijainti lähellä Tamperetta, kunnan maalaispitäjämäisyys (vaihtoehto kaupunkiasumiselle), luonto ja järvet sekä kesäasukkaat. Keskeisimpiä uhkia, joihin tulee varautua, ovat mahdolliset kuntaliitokset, epävakaa talousnäkyvät sekä väestön ikärakenne ja poismuutto.

Seuraavalla sivulla on esitetty Pälkäneen maankäytön kehittämisen keskeisimmät työn alkuvaiheessa esiin nousseet maankäyttöön liittyvät tavoitteet tavoitekartalla. Tavoitekartta on koottu eri sidosryhmien tavoiteanalyysistä (esim. maakunnalliset tavoitteet, asukkaiden tavoitteet, työryhmän tavoitteet) syksyllä 2011. Tavoitekartan pohjalta on lähdetty hahmottamaan erilaisia rakennemallivaihtoehtoja.



Kuva 9. Pälkäneen SWOT-analyysi.





Kuva 10. Kehityskuvatyön alkuvaiheessa esiin nousseet maankäyttöön liittyvät tavoitteet tavoitekartalla.

RAKENNEMALLIVAIHTOEHDOT

Rakennemallityön taustalla on ennen vaihtoehtojen laatimista tehty lähtökohtien ja tavoitteiden määrittely.



Kuva 11. Lähtökohtien ja tavoitteiden määrittely.

RAKENNEMALLIVAIHTOEHTOJEN KUVAUS

Rakennemallivaihtoehdot perustuvat väestökasvutavoitteeseen (0,5-1,4 % vuodessa)

- ❖ Mitoituksen alaraja vuonna 2025: +500 (yht. 7000 as.)
- ❖ Mitoituksen yläraja vuonna 2025: +1500 (yht. 8400 as.)

Ensivaiheessa luotiin 4 rakennemallivaihtoehtoa:

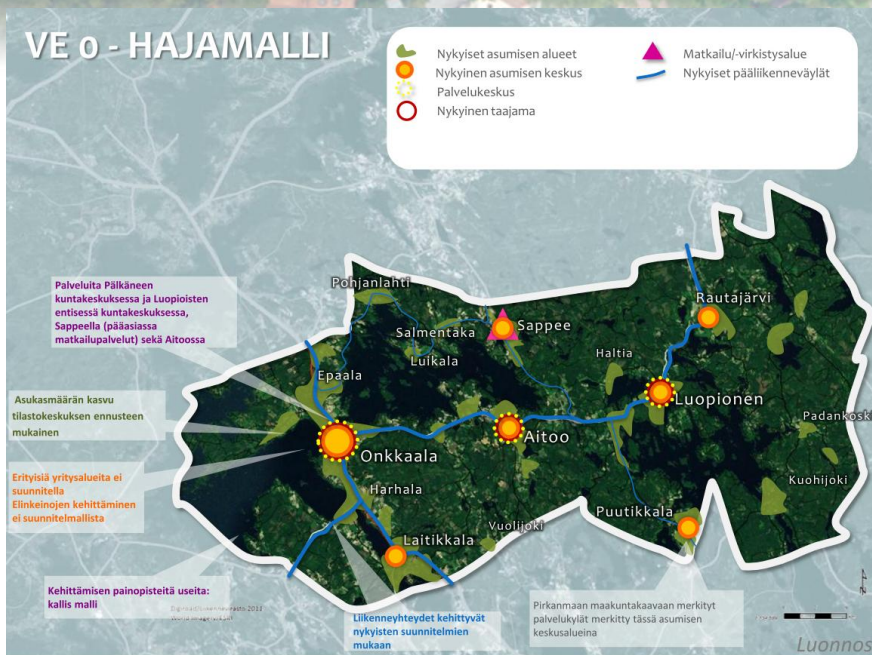
VE0 Hajamalli: vetovoimatekijöitä hyödynnetään rajallisesti. Kehittämisen painopisteitä on useita, ei erityisiä kasvusuuntia, palveluiden tai elinkeinojen kehittämissuunnitelmaa. Asukasmäärän kasvu on malleista pienin.

VE1 Helminauha: vetovoimatekijänä keskusta. Aluerakenteen muodostavat Onkkaala, Aitoo ja Luopioinen ja niitä yhdistävä päätiiverkko. Palvelut järjestetään keskitetysti. Asukasmäärän kasvu on malleista suurin.

VE2 Lakeland: vetovoimatekijänä järvet. Aluerakenteen pääelementtejä ovat suurimmat asutuskeskittymät (päätaajamat + Laitikkala ja Rautajärvi) sekä asumisen kehittämisvyöhykkeet (taajamien läheiset ranta-alueet).

VE3 Yhteisöt ja lapset: vetovoimatekijänä kylät. Asumisen kehittämisvyöhykkeet sijaitsevat nykyisten koulukylien läheisyydessä. Palvelut järjestetään hajautetusti.

VE 0 - HAJAMALLI



Asuminen

- + 1500 as. (Tilastokeskuksen ennuste)
- Hajautunut aluerakenne, taajama-alueita Onkkaala, Aitoo ja Luopioinen
- Vinoutunut ikärakenne
- Tonttipula jatkuu
- Asuinrakentaminen yksipuolista
- Ei erityisiä kasvusuuntia
- Ei taloudellinen
- Ei erityistä asumisen kehittämissuunnitelmaa

Liikenne

- Tiestön kunto osin heikko
- Kevytliikenneyhteydet puutteelliset
- Vain pääliikenneväylät pystytään pitämään kunnossa

Palvelut

- Palveluita Pälkäneen kuntakeskuksessa ja Luopioisten entisessä kuntakeskuksessa, Sappeella (pääasiassa matkailupalvelut) sekä Aitoossa
- Palveluiden järjestäminen epätaloudellista ja resurssija hajauttavaa → palveluiden katoaminen
- Ei erityistä palveluiden kehittämissuunnitelmaa

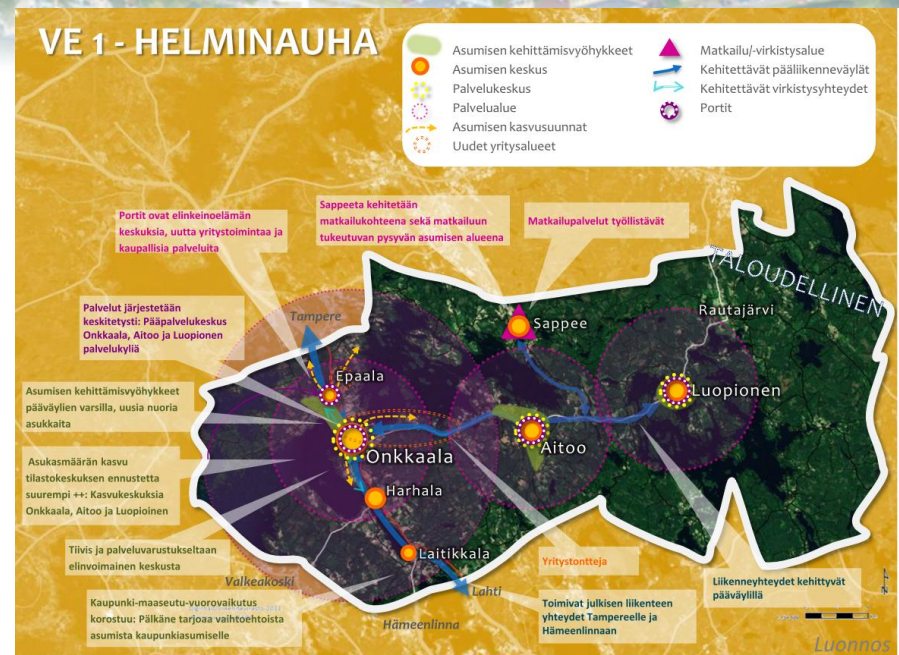
Elinkeinot

- Kapea elinkeinorakenne
- Ei erityistä elinkeinojen kehittämissuunnitelmaa

Virkistys ja matkailu

- Ei erityistä virkistys- ja matkailun kehittämissuunnitelmaa
- Sappee kehittyi irrallaan muusta rakenteesta

VE 1 - HELMINAUHA



Asuminen

- Asukasmäärän kasvu on Tilastokeskuksen ennustetta suurempi ++
- Aluerakenteen pääelementin muodostavat kolme päätaajamaa eli helmeä: Onkkaala, Aitoo ja Luopioinen ja niitä yhdistävä päätieverkko
- Asumisen kehittämissuunnitelmat sijaitsevat pääväylien varsilla
- Kustannustehokas
- Malli tavoittelee uusia nuoria asukkaita
- Kaupunki-maaseutu-vuorovaikutus korostuu: Pälkäne tarjoaa vaihtoehtoja asumista Tampereen kaupunkiasumiselle

Liikenne

- Liikenneyhteydet kehittyvät pääväyillä
- Toimivat julkisen liikenteen yhteydet Tampereelle ja Hämeenlinnaan
- Vahvistaa maakuntasuunnitelman mukaista Tampere-Helsinki -vyöhykettä

Palvelut

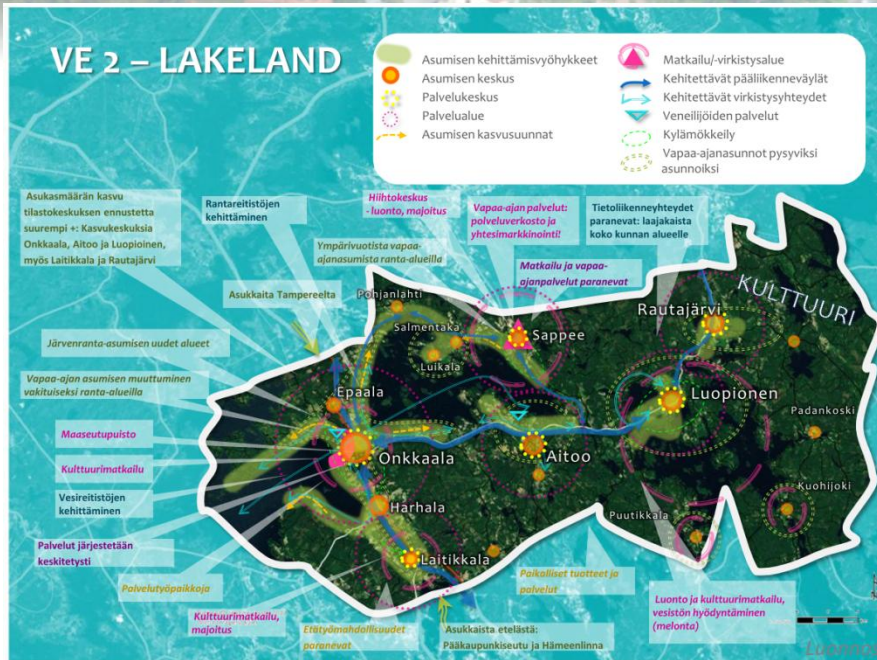
- Palvelut järjestetään keskitetysti
- Onkkaalaa kehitetään palvelukeskuksena, Aitoota ja Luopioista monipuolisina palvelukylinä
- Kustannustehokas malli

Elinkeinot

- Portit ovat elinkeinoelämän keskuksia, joihin sijoittuu uutta yritystoimintaa ja työpaikkoja sekä Sappeen matkailupalveluja
- Työssäkäyntiä Pälkäneen taajamien sekä Tampereen, Kangasalan ja Hämeenlinnan välillä
- Matkailupalvelujen ympärivuotiset työpaikat
- Maatalous elinkeinona hiipuu

Virkistys ja matkailu

- Sappeeta kehitetään ympärivuotisen matkailu- ja virkistyskohteena sekä osa-aikaisen ja pysyvän asumisen alueena
- Pälkäneen matkailutarjontaa markkinoidaan kansainvälisille asiakkaille



Asuminen

- Asukasmäärän kasvu on Tilastokeskuksen ennustetta suurempi +
- Aluerakenteen pääelementtejä ovat suurimmat asutuskeskittymät (päätaajamat + Laitikkala ja Rautajärvi) sekä asumisen kehittämisvyöhykkeet (taajamien läheiset ranta-alueet)
- Rantojen kaavoitus hajauttaa osin rakennetta
- Vapaa-ajan asumisen muuttuminen vakituiseksi (uudet asumiskonseptit, rantojen virkistyskäyttö)
- Kylien elinvoimaisuuden ja yhteisöllisyyden lisääntyminen

Liikenne

- Tietoliikenneyhteydet paranevat: toimiva laajakaista koko kunnan alueelle
- Kevytiliikenneyhteydet ja reitistöt paranevat taajamien ja rantojen läheisyydessä
- Rantareittien kehittäminen
- Hajautuva rakenne ja sen edellyttämä infra aiheuttaa kustannuksia

Palvelut

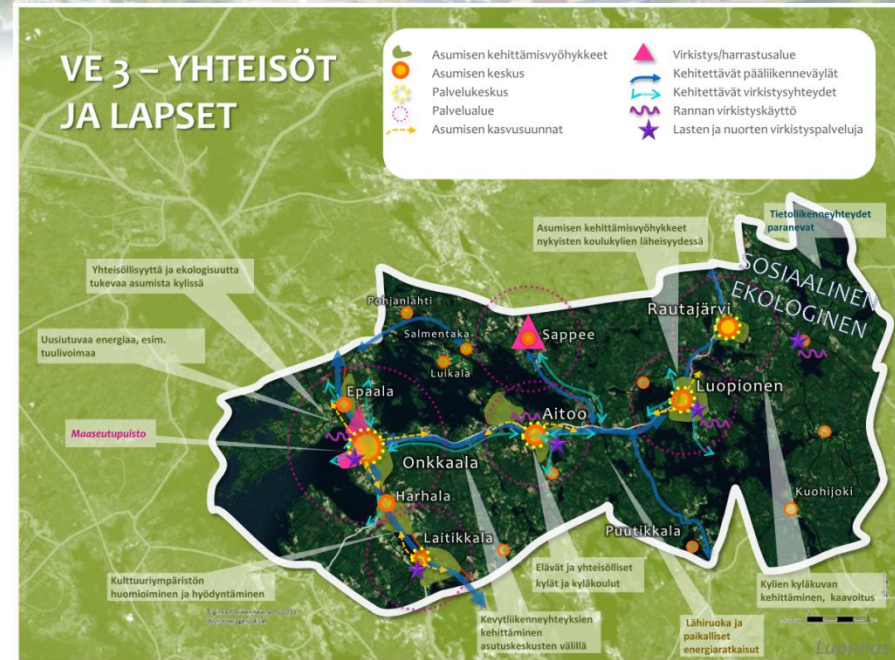
- Palvelut järjestetään pistemäisesti: Onkkaalaa kehitetään palvelukeskuksena, Aitoota, Luopioista, Rautajärveä ja Laitikkalaa palvelukylinä
- Osa palveluista tuotetaan liikkuvina ja kausipalveluina
- Sappee tarjoaa matkailu- ja virkistyspalveluja myös kuntalaisille ja kesäasukkaille
- Ei kustannustehokas

Elinkeinot

- Uusia työpaikkoja syntyy kauppaan ja matkailuun
- Etätyömahdollisuudet paranevat merkittävästi
- Kasvava ostovirta suuntautuu Pälkäneelle

Virkistys ja matkailu

- Rantojen virkistyskäyttö kasvaa merkittävästi ja vesireitit palveluineen kehittyvät
- Sappeen matkailualue kehittyi myös kesäkohteena
- Matkailualueet tarjoavat monipuolisia virkistysmahdollisuuksia myös kuntalaisille



Asuminen

- Asukasmäärän kasvu Tilastokeskuksen ennustetta suurempi +
- Aluerakenteen pääelementtejä ovat elävät ja yhteisölliset kylät sekä kylien väliset virkistys- ja kevytiliikenneyhteydet
- Uutta (lapsiperheitä houkuttelevaa) asumista kylien palvelujen yhteyteen
- Hajauttaa osin rakennetta
- Yhteisöllisyyttä ja ekologisuuksa tukevaa asumista: osallistuminen kyläyhteisön toimintaan
- Kulttuuriympäristön huomiointi ja hyödyntäminen
- Kyläalueiden kaavoitus ja kyläkuvan siistittäminen → kyläsuunnitelmat, kylien välinen yhteistyö

Liikenne

- Tietoliikenneyhteydet paranevat: toimiva laajakaista koko kunnan alueelle
- Joukkoliikenneyhteyksiä ja kevyen liikenteen verkkoa kehitetään aktiivisesti

Palvelut

- Palvelut järjestetään hajautetusti, niin että ne ovat kylistä helposti saavutettavissa
- Useita palvelukyliä, joista suurimmissa säilyvät kyläkoulut
- Sappee kehittyi myös kaupallisten ja muiden palvelujen keskuksena
- Osa palveluista tarjotaan liikuteltavina tai monipalveluina
- Ei kustannustehokas

Elinkeinot

- Lähiruuan tuotantoa ja paikallisia energiaratkaisuja
- Uusia työpaikkoja lähipalveluihin
- Etätyömahdollisuudet paranevat

Virkistys ja matkailu

- Maatilamatkailu kehittyi ja verkottuu Sappeen matkailukeskuksen kanssa, kattavat reitistöt
- Pälkäne profiloituu lapsiperheiden asuinkuntana, jossa panostetaan lasten ja nuorten vapaa-ajan toimintaa

VAIHTOEHTOJEN VAIKUTUSTEN ARVIOINTI

Rakennemallivaihtoehtojen vaikutuksia on vertailtu monin eri tavoin. Arviointi on toteutettu pääasiassa sanallisesti sekä plus/miinus -vertailuna. Rakennemallivaihtoehtojen vaikutusten arviointi toteutettiin myös osateki-jöittäin asiantuntija-arvioinnein. Työvaiheessa selvitettiin vaikutuksia:

- ❖ alue- ja yhdyskuntarakenteeseen
- ❖ liikenteeseen ja liikkumistarpeeseen
- ❖ ekotehokkuuteen ja ilmastoon sekä luontoon ja luonnonvaroihin
- ❖ yhdyskunta- ja energiatalouteen
- ❖ maisemaan, kaupunkikuvaan, kulttuuriperintöön ja rakennettuun ympäristöön
- ❖ ihmisten elinoloihin ja elinympäristöön
- ❖ palveluihin, elinkeino-elämään ja kilpailukykyyn

Sanallinen vaikutusten arviointi on esitetty liitteessä

JALOSTETUT RAKENNEMALLIVAIHTOEHDOT

Helminauhmainen ja päätaajamaa painottava malli koettiin realistisimmaksi ja se otettiin seuraavien jalostettavien mallien pohjaksi. Uudet mallit muodostettiin yhdistelemällä vaihtoehdot VE1+VE2 → **Rantamalli** sekä VE1+VE3 → **Raittimalli**. Jalostettujen mallien muodostamisessa otettiin huomioon kuntaseminaarista, johto- ja työryhmältä, teemaryhmistä sekä toimijakeskusteluissa esiin nousseet palautteet ja kommentit.

Kummastakin jalostetusta rakennemallista tehtiin teemojen mukaiset tarkastelut, eli luotiin asumista, palveluja ja elinkeinoja sekä liikkumista ja virkistystä kuvaavat kehityskuva kartat.

"RANTA" MALLIN YHTEENVETO



"RAITTI" MALLIN YHTEENVETO



Kuva 12. Jalostetut rakennemallit yhdistelmämallin (kehityskuva) perustana.

KEHITYSKUVA ”RANTARAITTI 2025”

Jalostetuista malleista ”Ranta” ja ”Raitti” pyrittiin kummastakin löytämään niiden parhaimmat elementit, joista muodostettiin rakennemalliehdotus ”RANTARAITTI”. Kehityskuvan muodostamisessa on otettu huomioon kuntaseminaarista, johto- ja työryhmältä, teemaryhmistä sekä toimijakeskusteluissa esiin nousseet palautteet ja kommentit.

Kehityskuva väestökasvutavoitteeseen (0,5 – 1,4 % vuodessa)

- ❖ Mitoituksen alaraja v. 2025: + 500 (yht. 7400 as)
- ❖ Mitoituksen yläraja v. 2025: + 1 300 (yht. 8 200 as)

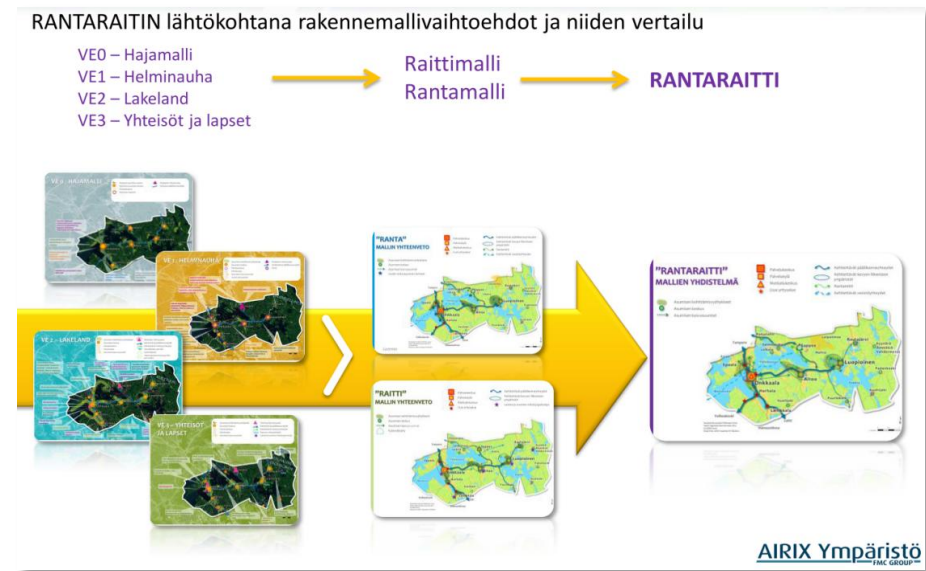
Valitussa mallissa painottuu ”Ranta” -vaihtoehdon mukainen elinvoimainen keskustaajama, taajamarakenteen läheisyydessä uudet vetovoimaiset ranta-asumisen alueet sekä Vt 12 pääliikenneväylänä, jonka varteen sijoittuvat uudet työpaikka-alueet.

Pälkänettä profiloidaan ja markkinoidaan maaseutumaisena asumisen ympäristönä, jossa vetovoimatekijöinä ovat erityisesti vesistöjen, maiseman ja luonnon muodostama kokonaisuus. Pälkäne tarjoaa vaihtoehdon kaupunkiasumiselle.

Keskustaajaman rinnalla Aitoon ja Luopioisten taajamia kehitetään monipuolisia palveluja sisältävinä asuin ympäristöinä, joissa pysyvää ranta-asumista edistetään. Aitooseen ja Luopioisiin kehitetään uutta, etupäässä muuta kuin teolliseen toimintaan perustuvaa yritystoimintaa ja työpaikkoja.

Asumiskeskusten läheisyydessä ja muuallakin puolletaan harkitusti vapaa-ajan asuntojen muuttamista vakituksiksi asunnoiksi. Elinvoimaisissa kylissä ja niiden läheisyydessä kehitetään lisäksi uusia asumiskonsepteja kuten

”kylämökkeilyä” ja yhteisöllistä asumista. Kylämökkeilyllä tarkoitetaan mökkejä, joilla voi olla yhteisomistuksessa esim. viljelypalstoja, yhteinen uimaranta ja rantasauna, tai entinen vakituinen asuinrakennus, joka otetaan vapaa-ajan asumisen käyttöön yhteisomistuksessa, vuokraten tai bed & breakfast-tyylisesti. Kylämökkeily voi tarkoittaa myös vapaa-ajan käytössä olevaa rivitaloasumista.



Kuva 13. Rantaraitin muodostuminen.

RANTARAITIN YLEISKUVAUS

Uutta asumista syntyy:

- ❖ keskustaajamaan rakennetta tiivistämällä ja uusia asuinalueita sen lähiympäristöön (esim. Rohola) muodostamalla. Keskustaajamasta asumisen kasvusuunnat erityisesti Kangasalan suuntaan (nykyinen haja-asutusalue) vanhaa Pälkäneentietä pitkin, Lahden tien suuntaisesti sekä etelään Harhalan suuntaan
- ❖ keskustaajaman, Aitoon ja Luopioisten läheisille ranta-alueille (asemakaavoituksen kautta)



- ❖ asumiskeskusten läheisille ranta-alueille muuttamalla loma-asumista pysyväksi asumiseksi
- ❖ muualle haja-asutusalueella rakennusjärjestyksen mukaisesti
- ❖ Sappeen matkailukeskuksen läheisyyteen (pääasiassa loma-asumista)
- ❖ uusien asumiskonseptien, kuten kylämökkeilyn tai yhteisöllisen asumisen kautta elinvoimaisiin taajamiin ja kyliin
- ❖ Rautajärvelle laadittavana osayleiskaavan (kyläkaava) kautta

Uudet työpaikka-alueet rakentuvat

- ❖ Vt 12 varrelle Kankaanmaan pohjoispuolelle, Pälkänevedentien risteysalueelle, Murronmäen alueelle ja Mt 307 risteysalueelle Kolloolaan (teollisuusyrityksiä ja tuotannollista toimintaa) sekä yritys-tontteja Laitikkalaan Lahdentien ja Hämeenlinnan tien tienoille.
- ❖ Mt 322 varrelle Aitooseen ja Luopioisiin pienyrittäjyyttä (pääosin muu kuin teollinen yritystoiminta)
- ❖ Työpaikkoja syntyy myös kyläalueille (lähiruoka, paikalliset energiaratkaisut)

Keskustaajama kehittyä Pälkäneen tärkeimpänä palvelutaajamana

- ❖ Uusi asutus ja väestömäärän kasvu ylläpitää ja monipuolistaa kaupallisia palveluja keskustassa
- ❖ Kaupallisia palveluja syntyy myös Mt 322 risteysalueelle
- ❖ Aitoossa ja Luopioisissa palvelut pääosin säilyvät, liikkuvat ja verkon kautta tarjottavat palvelut yleistyvät
- ❖ Palveluja voi syntyä myös Rautajärvelle ja suurimpiin kyliin. Rautajärven palveluiden syntyminen riippuu olennaisesti laadittavana olevan (2012-2013) kyläkaavan käytännön toteutumisesta.

VT 12 merkitys liikenteen pääväylänä palveluineen kasvaa

- ❖ Mt 322 kehittyä liikenneväylänä uuden ranta-asumisen, palvelujen monipuolistumisen ja rantojen virkistyskäytön myötä sekä Sappeen matkailukeskuksen kehittyessä
- ❖ Liityntäpysäköintiä kehitetään liikenteen solmukohdissa, erityisesti

Vt 12 varrella

- ❖ Pääliikenneväylien ohella alempiasteisen tieverkon pitäminen hyvässä kunnossa koetaan tärkeänä (edunvalvonta)

Taajamien läheiset rantareitit, rantojen virkistysalueet, vesistöreitit, maaseutupuisto ja reitit Sappelle muodostavat virkistysverkon rungon

- ❖ Taajamien ja kylien yhteyteen rakennetaan lähivirkistysympäristöjä

Rantarakentamista puoltavat seikat

Tavoitteena on mahdollistaa rakentamismahdollisuuksia vesistöjen läheisyyteen Pälkäneen keskeisenä vetovoimatekijänä sekä sallia harkitusti loma-asuntojen muuttaminen vakituiseksi asunnoiksi. Uusi rantarakentaminen ratkaistaan nykyiseen taajamarakenteeseen ja sen välittömään läheisyyteen liittyen asemakaavoituksella, laajenemissuunnat huomioon ottaen. Uusilla alueilla edistetään rantojen yhteistä virkistyskäyttöä.

Vapaa-ajan asumisen muuttamista pysyväksi asumiseksi puoltavat mm. seuraavat seikat:

1. Etäisyys asumiskeskukseen noin 5 km tai pienempi
2. Hyvät liittymismahdollisuudet kunnallistekniseen verkostoon (puhdas vesi, viemärointi, tiestö) tai vesi- ja viemäriratkaisut kiinteistöjen yhteisesti järjestäen tai tonttikohtaisesti
3. Hyvä liikenneturvallisuus ja kulkuyhteydet ilman merkittäviä kunnan investointeja (hyvin toimiva tieverkko, kevyen liikenteen yhteydet, alikulut, liittymätiheys riittävän harva, näkyvyys ym.).
4. Ei rantarakentamista rajoittavia tekijöitä (arvokkaat luonnonympäristöt, kulttuuriympäristöt, arvokkaat maisema-alueet, melualueet ym.)
5. Mahdollisuus muodostaa yhteiskäytössä olevia ranta-alueita ns. kuivan maan mökeille
6. On osa tiivistä mökkiasutusaluetta

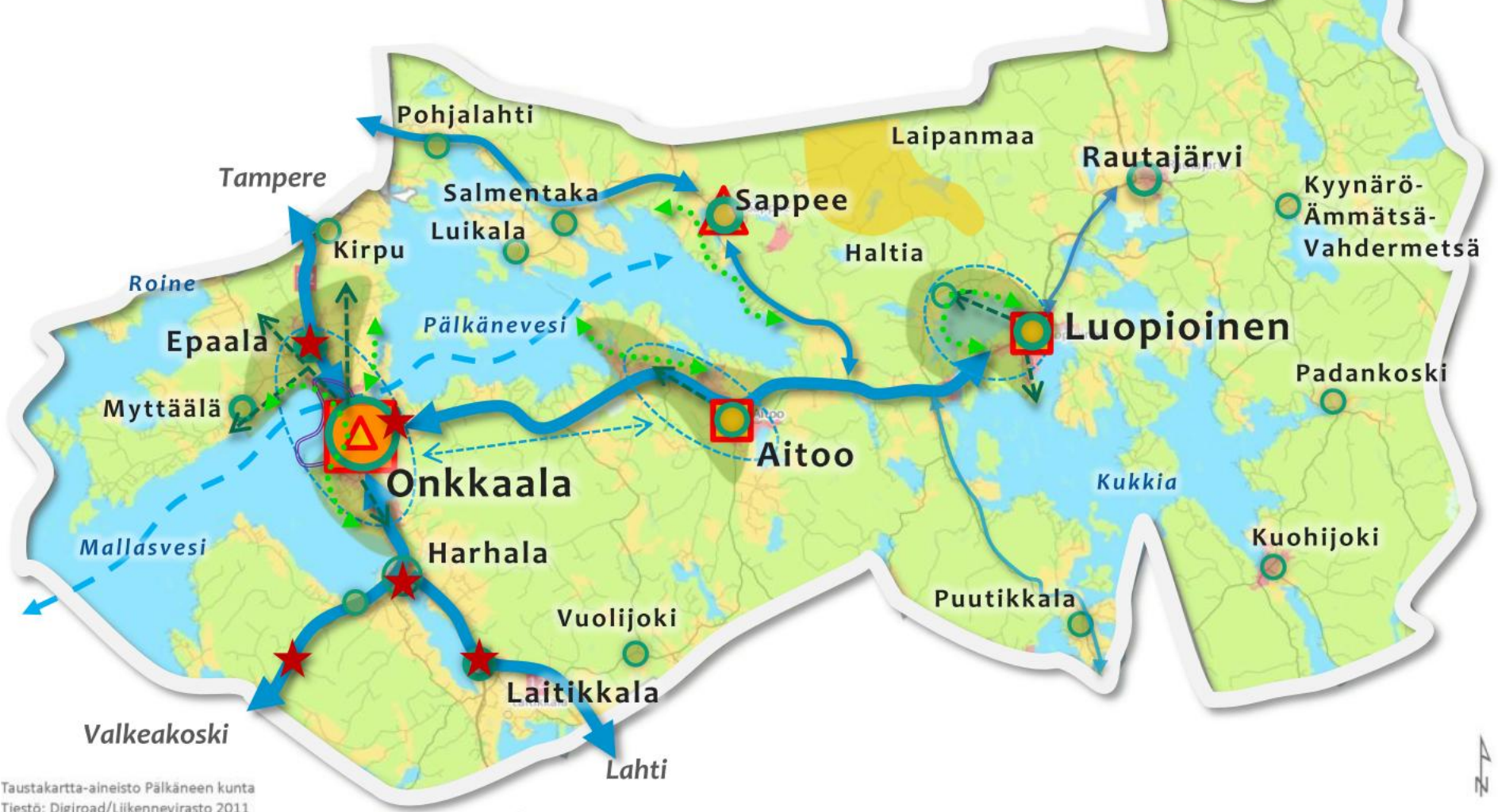
Taajama-alueella korostuvat erityisesti kohdat 1-5

Haja-asutusalueella korostuvat erityisesti kohdan 2 osalta yhteiset järjestelyt tai tonttikohtainen ratkaisu, ja kohdat 4-6





- | | | | | | |
|---|-------------------------------|---|-----------------|--|---|
|  | Asumisen kehittämisvyöhykkeet |  | Palvelukeskus |  | Kehitettävät pääliikenneyhteydet |
|  | Asumisen keskus |  | Palvelukylä |  | Kehitettävät kevyen liikenteen ympäristöt |
|  | Asumisen kasvusuunnat |  | Matkailukeskus |  | Rantareitit |
| | |  | Uusi yritysalue |  | Kehitettävät vesistöyhteydet |



Taustakartta-aineisto Pälkäneen kunta
 Tiestö: Digiroad/Liikennevirasto 2011
 CLC2006 (Oiva)
 Tekijä SHar, AIRIX Ympäristö OY



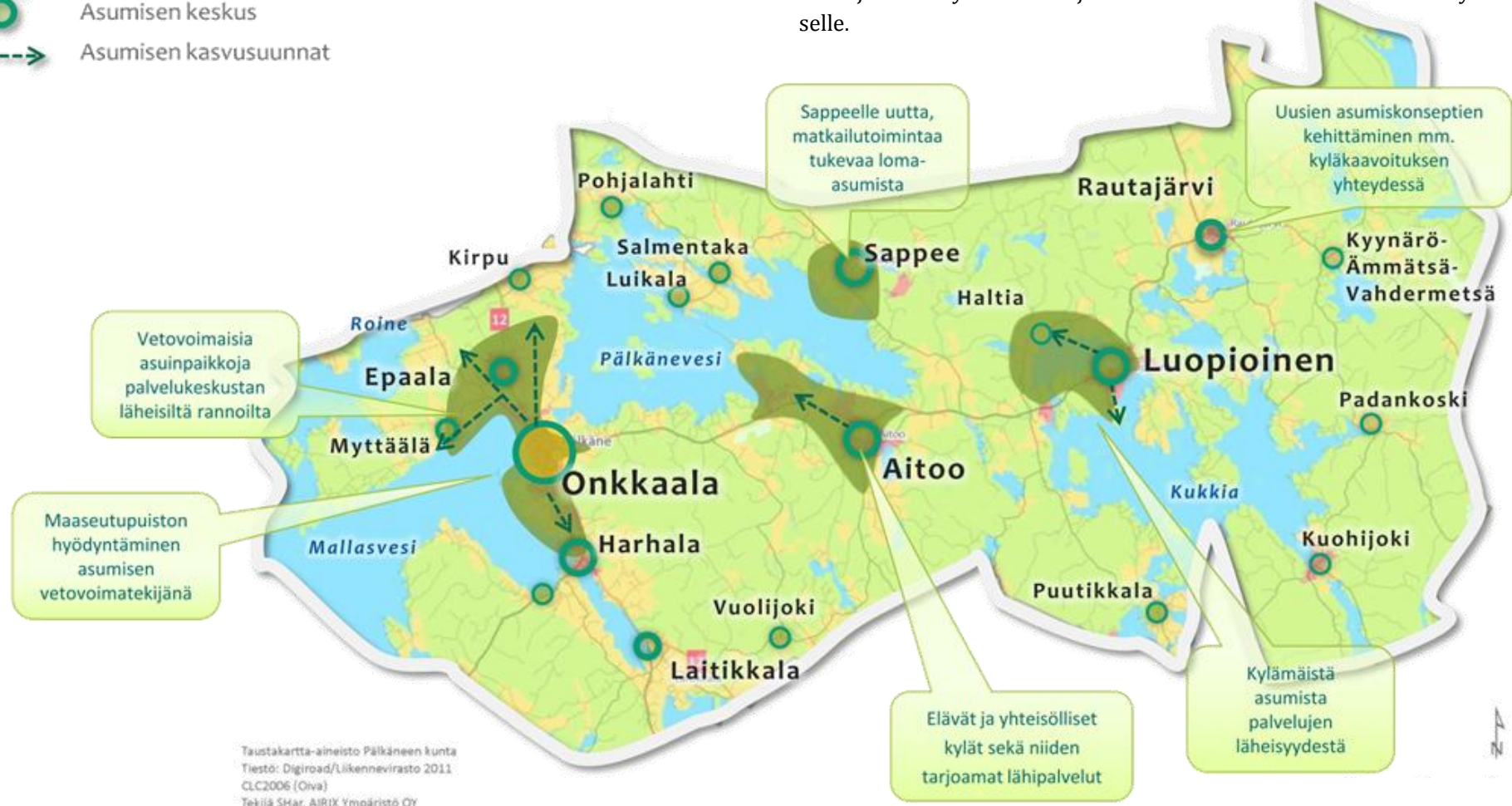


ASUMINEN

- ❖ Asukasmäärän kasvu on tavoitteen mukainen (alaraja + 500, yläraja + 1 300 asukasta)
- ❖ Aluerakenteen pääelementin muodostavat kolme päätaajamaa: Keskustaajama, Aitoo ja Luopioinen.
- ❖ Sappeen matkailukeskuksen kasvu luo merkittävän aktiivisen vapaa-ajan keskuksen. Muissa kylissä elinvoimaisuuden perusteena on yhteisöllisyys, jota edesauttaa päätieverkko ja mahdollisuuksien mukaan kevyen liikenteen yhteydet

- Asumisen kehittämisvyöhykkeet
- Asumisen keskus
- Asumisen kasvusuunnat

- ❖ Asumisen kehittämisvyöhykkeet sijaitsevat pääväylien suuntaisesti, taajamarakenteeseen liittyvillä ranta-alueilla, jossa uusia rantojen läheisiä asumisalueita toteutetaan asemakaavoituksella
- ❖ Vapaa-ajan asumisen muuttamista pysyväksi asumiseksi ratkaistaan määritellyn kriteeristön mukaisesti
- ❖ Pälkänettä kehitetään maaseutumaisena asumisvaihtoehtona Tampereen kaupunkiasumiselle
- ❖ Uusien asumiskonseptien hyödyntäminen
- ❖ Yhteisöllisten kylien elinvoimaisuutta edistävät kyläsuunnitelmat. Uutta asumista ohjataan kylissä sijaitsevien palvelujen läheisyyteen. Rautajärvellä kyläkaava tarjoaa mahdollisuuden asumisen kehittymiselle.



Taustakartta-aineisto Pälkäneen kunta
 Tiestö: Digiroad/Liikennevirasto 2011
 CLC2006 (Oiva)
 Tekijä SHar, AIRIX Ympäristö OY



PALVELUT JA ELINKEINOT

- ❖ Palvelut järjestetään keskitetysti ja kustannustehokkaasti; Keskustaajamaa kehitetään palvelukeskuksena, Aitoota ja Luopioista monipuolisin palvelukylinä
- ❖ Uusi asutus ja väestömäärän kasvu ylläpitävät ja monipuolistavat kaupallisia palveluja keskustassa; uusia kaupallisia palveluja syntyy Mt 322 risteysalueelle
- ❖ Sappeelle kehittyvät uusia, nykyistä matkailutoimintaa tukevia palveluja

- ❖ Keskustaajamaan luodaan vesistömatkailukeskus ja matkailua tukevia palveluja
- ❖ Maaseutu- ja kyläasumista tuetaan kehittämällä liikkuvia sekä sähköisiä palveluja
- ❖ Tietoliikenneyhteyksiä kehittämällä yritystoiminnan ja työnteon mahdollisuudet paranevat kyläalueilla
- ❖ Kylien elinvoimaisuutta ja uusien työpaikkojen syntymistä tuetaan lähiruuan tuotantoa sekä paikalliset, uusiutuvaan energiaan tukeutuvat ratkaisut kuten tuulivoima

- Palvelukeskus
- Palvelukylä
- ▲ Matkailukeskus
- ★ Uusi yritysalue







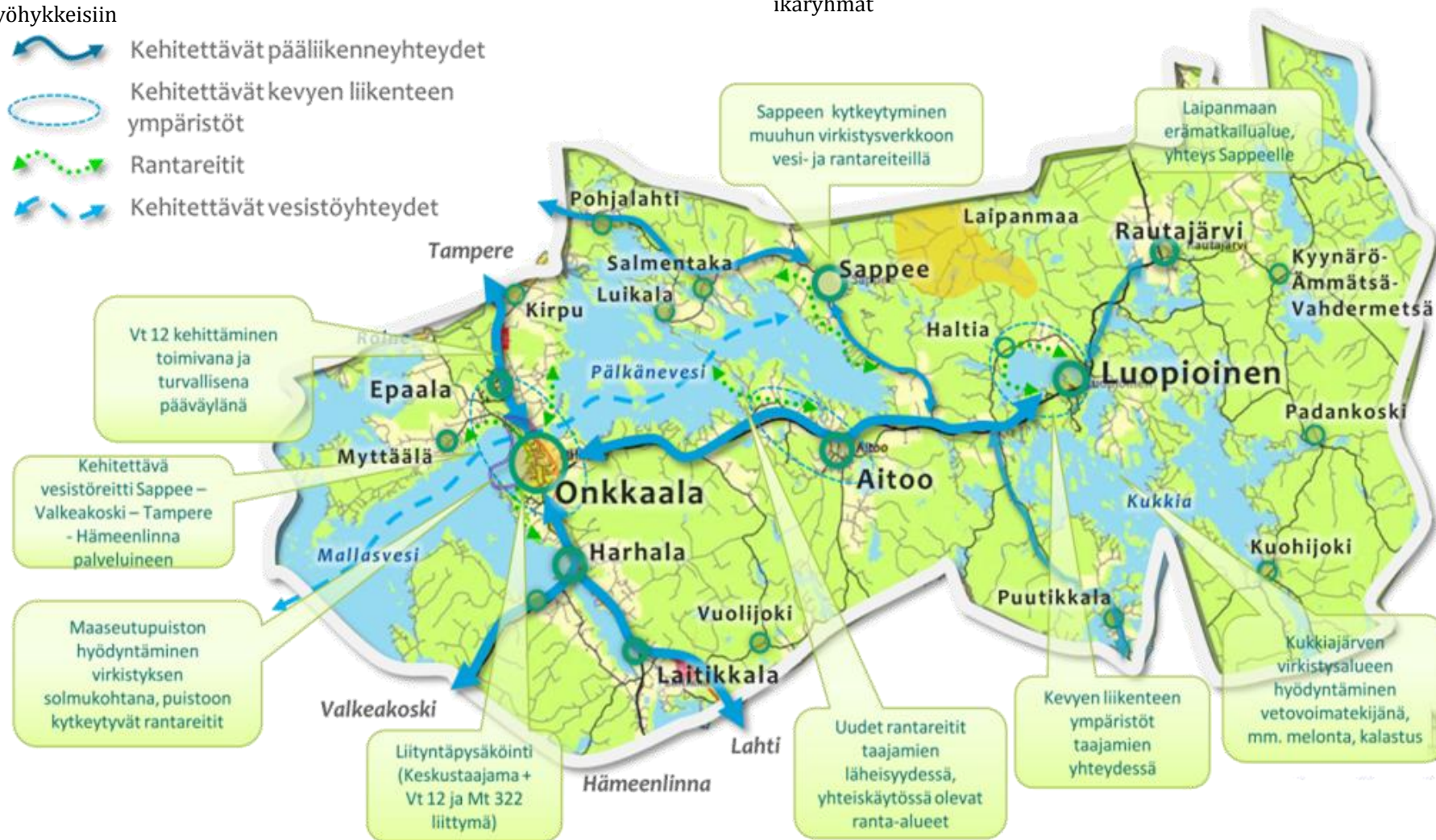


LIKKUMINEN JA VIRKISTYS

- ❖ Vt 12 merkitys liikenteen pääväylänä kasvaa
- ❖ Mt 322 tieyhteys kehittyä uuden ranta-asumisen myötä
- ❖ Rantareittejä ja kevyen liikenteen ympäristöjä kehitetään taajamien läheisyydessä
- ❖ Liityntäpysäkkejä kehitetään liikenteen solmukohtiin Vt 12 läheisyydessä (keskustaajama, Vt 12, Mt 322 risteysalue)
- ❖ Pälkäne kytkeytyy vahvasti Helsinki-Hämeenlinna ja Tampere-Lahti -vyöhykkeisiin

- ❖ Nopeaa laajakaistayhteyttä edistetään koko kunnan alueella: paremmat etätyömahdollisuudet ja sähköisten palveluiden hyödyntäminen vähentävät liikkumistarvetta
- ❖ Rantojen yhteinen virkistyskäyttö kasvaa merkittävästi ja vesireitit palveluineen kehittyvät
- ❖ Maatilamatkailu kehittyä ja verkottuu reitistöjen kautta Sappeen matkailukeskuksen kanssa
- ❖ Pälkäne profiloituu kuntana, jossa huomioidaan tasapuolisesti kaikki ikäryhmät

-  Kehitettävät pääliikenneyhteydet
-  Kehitettävät kevyen liikenteen ympäristöt
-  Rantareitit
-  Kehitettävät vesistöyhteydet





RANTARAITIN VAIKUTUSTEN ARVIOINTI

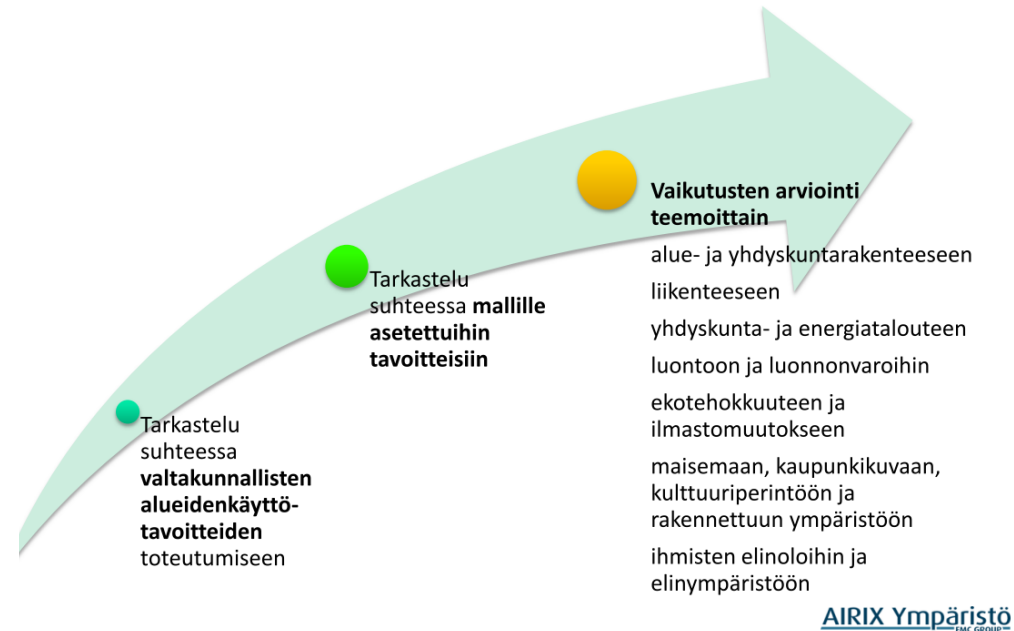
Valitulle rakennemallille on tehty vaikutusten arviointia monella tasolla rakennemalliehdotusten tapaan sanallisesti, määrällisesti että plus / miinus -arviointina.

Rakennemallia on verrattu kehityskuvalle asetettujen tavoitteiden toteuttamiseen sekä valtakunnallisiin alueidenkäyttötavoitteisiin. Valitun mallin vaikutusten arviointi toteutettiin myös osatekijöittäin asiantuntija-arvioinnein ja kartta-analyysin (overlay-analyysit):

- ❖ alue- ja yhdyskuntarakenteeseen
- ❖ liikenteeseen ja liikkumistarpeeseen
- ❖ ekotehokkuuteen ja ilmastoon sekä luontoon ja luonnonvaroihin
- ❖ yhdyskunta- ja energiatalouteen
- ❖ maisemaan, kaupunkikuvaan, kulttuuriperintöön ja rakennettuun ympäristöön
- ❖ ihmisten elinoloihin ja elinympäristöön
- ❖ palveluihin, elinkeinoelämään ja kilpailukykyyn

Ramboll Liikennejärjestelmä Oy on vastannut liikenteen ja liikkumisen vaikutusten arvioinnista.

Vaikutusten arvioinnissa on huomioitu valtuustotyöskentelyn tulokset. Pälkäneen kehityskuvalle tehdyllä kartta-analyysillä Pälkäneen kehityskuvaa tarkasteltiin suhteessa nykyiseen tilanteeseen. Kartta-analyysissä tuotiin kehityskuvan mukainen tulevaisuuden kuva nykytilakarttojen päälle (mm. väestön sijoittumiseen, maankäyttö (maankäyttöpeite), luonnonsuojelualueet, arvokkaat kulttuuriympäristöt, nykyisen maakuntakaava, vesi ja viemäriverkko, palveluihin (esimerkkinä kouluverkko) ja strategisen tason edullisuusvyöhyketarkastelu -kartat). Vaikutusten arvioinnin kartta-analyysijä on esitetty liitteinä.



Kuva 14. Rantaraitin vaikutusten arviointi.

Alla on esitetty vaikutusten arvioinnin sanallinen arvio. Tumman vihreä väri symboloi taulukossa positiivisia vaikutuksia ja tumman oranssi negatiivisia.

Vaikutukset alue- ja yhdyskuntarakenteeseen nähdään myönteisinä (ehyettäminen, olemassa olevan rakenteen tukeminen). Vaikutukset liikenteeseen ja liikkumistarpeeseen ovat vähäiset. Vaikutukset yhdyskuntatalouteen ovat sekä myönteisiä että kielteisiä (esim. verotuloja, kustannukset palvelujen järjestämisessä). Keskustaajaman ja sen myötä koko kunnan imago voi kehittyä myönteisesti ja yhteisöllisyyden vahvistaminen nähdään positiivisena ihmisten elinympäristöön kohdistuvana vaikutuksena.



”Rantaraitti”

Vaikutukset alue- ja yhdyskuntarakenteeseen

- Asumisen rakenne eheytyy nykytilanteeseen nähden. Olemassa olevia alueita tiivistetään ja uudet alueet liitetään suoraan nykyiseen rakenteeseen. Asutus tiivistyy keskustaajamassa, Kangasalan suuntaan päin mentäessä, Lahdentien suuntaisesti sekä Harhalan suuntaan.
- Yhdistelmämallin toteutus monipuolista kunnassa tarjolla olevia asumisvaihtoehtoja: mm. uudet yhteisöllisen ja ekologisen asumisen kohteet.
- Asuminen, työpaikat ja palvelut sijoittuvat nykyiseen rakenteeseen. Liikkumistarve vähenee, kun olemassa olevaa rakennetta tiivistetään palvelujen läheisyyteen.
- Asutus osin hajautuu, kun nykyisiä loma-asuntoja muutetaan pysyväksi, tätä suositellaan kuitenkin vain taajamien ja kylien lähellä.
- Virkistysalueiden määrä kasvaa

Vaikutukset liikenteeseen ja liikkumistarpeeseen

- Rakennemallin mukainen väestönkasvu (0,5 – 1,4 % vuodessa) ei aiheuta merkittäviä muutoksia liikennejärjestelmään, sen toimivuuteen tai kulkumuotojakaumaan. Rakentaminen sijoittuu osaksi nykyistä rakennetta eikä edellytä merkittäviä infran kehittämistoimia.
- Rakennemallin mukainen kehitys lisännee jonkin verran Pälkäneeltä Tampereelle suuntautuvaa työssäkäyntiliikennettä. Rakennemallin mukainen väestön kehitys parantaa mahdollisuuksia pitää yllä joukkoliikenteen nykyistä palvelutasoa.

Vaikutukset yhdyskuntatalouteen

- Rakentaminen sijoittuu osaksi nykyistä rakennetta, mikä pienentää tarvittavia kynnysinvestointeja.
- Kunnalle aiheutuu kustannuksia investoinneista tieverkkoon, tietoliikenneyhteyksiin ja maanhankinnasta. Kustannuksia syntyy myös vesireitien, virkistysyhteyksien ja matkailupalveluiden kehittämisestä.
- Kunta saa tuloja tonttien myynnistä ja verotulot kasvavat tulomuuton ansiosta. Palvelujen järjestäminen keskitetysti tuo kustannussäästöjä. Vapaa-ajan asuntojen muuttaminen pysyviksi aiheuttaa kuitenkin kustannuksia mm. infran parantamisesta ja kunnossapidosta sekä palvelujen järjestämisestä (sosiaali- ja terveystoimi, koulukuljetukset)

Vaikutukset maisemaan, kaupunkikuvaan, imagoon jne.

- Keskustaajaman imago paranee, kun rakenne tiivistyy ja uusia asuinalueita rakennetaan. Asuminen sijoittuu pääväylien suuntaisesti. Aitoo ja Luopioinen säilyvät elävinä asuinympäristöinä, samoin yhteisölliset kylät. Maisema muuttuu erityisesti taajaman läheisillä ranta-alueilla. Pälkäneen imago säilyy maaseutumaisena vaihtoehtona Tampereen kaupunkiasumiselle
- Yhdistelmämalli huomioi kulttuuriympäristön ja maisemallisesti arvokkaat alueet; alueen käyttö ja rakentaminen sopeutetaan alueen kulttuuriympäristöön ja ominaislaatuun

Vaikutukset ihmisten elinoloihin ja elinympäristöön

- Uudet asuinympäristöt erityisesti vesistöjen läheisyydessä tarjoavat vaihtoehdon kaupunkiasumiselle. Myös keskustaajaman läheisyyteen rakennetaan uusia asuinpaikkoja
- Yhdistelmämallissa korostuvat yhteisöllisyys ja vuorovaikutus; uusia yhteisöllisen ja ekologisen asumisen muotoja kehitetään, vapaa-ajan asumisessa korostuu yhteisöllisyys (”kylämökkeilyä”)
- Kylissä uutta asumista ohjataan palvelujen läheisyyteen
- Asukasmäärän kasvu tuo positiivista virettä kunnan elämään
- Pälkäne profiloituu kuntana, jossa huomioidaan tasapuolisesti kaikki ikäryhmät



Vaikutukset palveluihin elinkeino-elämään ja kilpailukykyyn

- Melusta ja päästöistä voi olla haittaa pääväylien varrella
- Paine rantojen virkistyskäyttöä kohtaan kasvaa

- Palvelut järjestetään keskitetysti ja kustannustehokkaasti. Pääpalvelukeskus Onkkaala; palvelukyliä Aitoo ja Luopioinen
- Onkkaalan vetovoimaa lisää uuden asuinrakentamisen ja palvelujen määrän kasvu
- Uusia työpaikkoja ja palveluja syntyy erityisesti Vt 12 varrelle
- Parhain joukkoliikenteen palvelutaso on Vt 12 varressa Onkkaalasta Tampereen suuntaan
- Matkailun ja vapaa-ajan palvelut kasvavat; Sappeelle matkailutoimintaa tukevia palveluita ja keskustaajamaan vesistömatkailukeskus. Palvelujen kehittäminen luo uusia työpaikkoja.
- Kylien elinvoimaisuutta vahvistavat paranevat tietoliikenneyhteydet (etättyö), liikkuvat ja sähköiset palvelut sekä uusiutuvan energian tuottaminen
- Yhdistelmämallin mukainen väestönkasvu tukee Pälkäneen suurimpien koulujen säilymistä

Vaikutukset matkailuun ja virkistysmahdollisuuksiin

- Majoitusmahdollisuudet paranevat: Sappeelle sijoittuu uutta matkailutoimintaa tukevaa loma-asumista.
- Matkailijoiden liikkumismahdollisuudet kehittyvät uusien virkistysyhteyksien myötä. Sappee kytkeytyy tiiviimmin muuhun virkistysverkkoon vesi- ja rantareiteillä. Vesistöreitti sijoittuu välille Sappee-Valkeakoski-Tampere.
- Keskustaajamassa matkailun merkitys korostuu vesistömatkailukeskuksen sekä maaseutupuiston tarjoaminen rantareittien myötä
- Kukkijärven virkistysaluetta hyödynnetään järvimatkailussa (melonta, kalastus) huomioiden Natura-alue
- Osa vapaa-ajan asumisesta muuttuu pysyväksi
- Kattavat tietoliikenneyhteydet parantavat matkailun toimintaedellytyksiä
- Taajamien läheisyydessä kehitetään rantareittejä ja yhteiskäytössä olevia ranta-alueita

Ekotehokkuus ja ilmasto-vaikutukset

- Taajamissa täydentävää rakentamista. Toiminnot sijoittuvat pääliikenneväylien läheisyyteen, mikä hillitsee liikkumistarvetta ja parantaa joukkoliikenteen kehittämismahdollisuuksia.
- Liikkumistarvetta lisää uusi yritystoiminta ja kasvava matkailu
- Rantarakentamisen lisääminen hajauttaa osin rakennetta
- Paikalliset energiaratkaisut ja ekologisuuksia tukeva asuminen vähentävät haitallisia ilmastovaikutuksia
- Kyläalueilla maankäytön ohjaaminen lähelle palveluita tiivistää kylärakennetta ja vähentää liikkumistarvetta

Vaikutukset luontoon ja luonnonvaroihin

- Lisääntyvä rakentaminen ranta-alueilla voi heikentää paikallisesti luontoympäristön arvoja ja luonnon monimuotoisuutta
- Asumisen keskittyminen taajamiin ja pääväylien varsille vähentää muualla luonnonympäristöön kohdistuvaa painetta
- Alueen kulttuuriympäristö ja ominaislaatu huomioidaan alueen käytössä ja rakentamisessa. Rantaraitin kehittämisalueet sijaitsevat osin kulttuurisesti merkittävien ympäristöjen alueilla
- Mallilla ei ole kielteisiä vaikutuksia luonnonsuojelualueisiin





Vaikutukset liikenteeseen ja liikkumiseen

Liikennesuoritteet ja kulkutapajakauma

Rakennemallin mukainen väestönkasvu (0,5 – 1,4 % vuodessa) ei aiheuta merkittäviä muutoksia liikennejärjestelmään, sen toimivuuteen tai kulkumuotojakaumaan. Rakentaminen sijoittuu pääosin osaksi nykyistä rakennetta eikä edellytä merkittäviä infran kehittämistoimia. Asutuksen ja palveluiden keskittyminen keskustaajamaan sekä muihin taajamiin hillitsee liikennesuoritteiden kasvua.

Suurimmat vaikutukset liikkumistarpeeseen syntyvät palveluiden saavutettavuuden kautta. Mitä tiheämpi palveluverkko on, sitä lyhyempiä ovat asiointimatkat. Rakennemallin mukainen kehitys tukee nykyisen palveluverkon säilymistä, ja näin ollen sen vaikutukset liikkumiseen ovat positiiviset. Myös nettiasioinnin yleistymisen ja liikkuvien palveluiden kehittäminen vähentää liikkumistarvetta.

Asiointiliikenne (kaupan palvelut)

Pälkäneläiset tekevät nykyään elintarvikeostokset pääasiassa oman kunnan alueella (93 %). Erikoistavarakaupan asiointiliikenne suuntautuu kuitenkin usean eri kunnan alueelle. Hieman yli 40 % asiointimatkoista (pl. elintarvikekauppa) suuntautuu Tampereelle ja noin 20 % Kangasalalle. Asiointiliikennettä suuntautuu myös Lempäälään, Valkeakoskelle ja Hämeenlinnaan. Jos kunnan kaupallista omavaraisuutta voidaan rakennemallin mukaisesti parantaa, vähentää se Pälkäneeltä muualle suuntautuvan pitkämatkaisen asiointiliikenteen määrää.

Asiointiliikenne ja työssäkäyntiliikenne

Työ- tai opiskelupaikan ja asuinpaikan välinen liikkuminen muodostaa noin neljänneksen kaikista matkoista. Nämä matkat ovat säännöllisiä ja tapahtuvat pääsääntöisesti samaan vuorokauden aikaan, joten niiden merkitys liikennejärjestelmiä mitoittavana tekijänä korostuu.

Rakennemallin mukainen kehitys lisää jonkin verran Pälkäneeltä Tampereelle suuntautuvaa työssäkäyntiliikennettä. Pendelöinnin suhteellinen muutos on kuitenkin vähäinen ja näin ollen vaikutukset liikennesuoritteisiin ja liikenteen sujuvuuteen jäävät pieniksi. Keskimääräiseen vuorokausiliikenteeseen pendelöinnin lisääntymisen vaikutus voisi olla yhteysvälillä Pälkäne-Tampere luokkaa 100–200 ajon/vrk (n.+2 %, v. 2025 mennessä). *Arvio: 1000 uutta asukasta vuoteen 2025 mennessä, joista työllisiä 45 %, joista Tampereella pendelöiviä 20 % (vrt. nyk. pendelöinti Tampereelle n. 17 %). Pendelöinti Hämeenlinnaan säilynee nykyisellään.

Samalla kun Tampereelle suuntautuvan pendelöinnin kasvu lisää pitkiä työmatkoja, kasvattaa alueella lisääntyvä yritystoiminta lyhyempien työmatkojen osuutta. Tämä vähentää työmatkoista syntyvää liikennesuoritetta ja liikenteestä syntyviä päästöjä.

Uudet työpaikka-alueet rakentuvat liikenteen näkökulmasta hyvin perusteltuihin paikkoihin, eikä niiden arvioida aiheuttavan liikenteen sujuvuusongelmia.

Rakennemallin mukainen väestönkasvu tukee Pälkäneen suurimpien koulujen säilymistä, eikä rakennemallin arvioida vaikuttavan oleellisesti koulu- ja opiskelumatkojen pituuteen tai kulkumuotojakaumaan.



KÄRKITOIMENPITEET JA SEURANTA

Kehityskuva tulee saattaa käytäntöön mm. konkreettisten kehittämistoimenpiteiden, päättäjien sitoutumisen ja tiiviin seurannan kautta. Erityisen tärkeää on lähteä toteuttamaan kiireellisimpiä toimenpiteitä nopealla aikataululla ja kytkeä kehityskuvan toimenpideohjelma kunnan tuleviin budjetteihin. Kehityskuvaa toteuttavia toimenpiteitä on pohdittu mm. ZEF-kyselyn kautta hankkeen ohjausryhmässä ja työryhmässä.

Toimenpide	VASTUUTAHO
- Kaavoitettavien maa-alueiden selvittäminen (erityisesti Onkkaalan alueen maanhankinta ja kaavoitus)	Kunta
- Alueidenkäytön pitkjänteinen suunnittelu → kehityskuvan seuranta ja päivitys esim. valtuustokausittain	Kunta
- Kevytliikenteen ja virkistysyhteyksien kehittäminen erityisesti taajama-alueilla sekä virkistys- ja matkailualueilla, turvallisuuden parantaminen	Kunta, Sappeen matkailukeskus
- Lahdentien (Vt 12) liikenteen turvallisuus Lahdentien ja Pälkänevedentien risteyksessä	ELY
- Taajamien viihtyisyyden lisääminen (mm. maisemanhoitotoimenpiteet, viheralueet yms.)	Kunta
- Elinvoimaisten kylien kehittäminen (mm. kyläkuvan parantaminen)	Kylät, kunta
- Rantayleiskaavoitus (yhteisten ranta-alueiden muodostaminen ja vesistöjen hyödyntäminen virkistyskäytössä) ja kyläkaavoitus	Kunta
- Yritysten toimintaedellytysten parantaminen liikekeskustassa (tonttitarjonta)	Kunta, yritykset
- Teollisuusalueiden kehittäminen (mm. monipuolinen tonttitarjonta)	Kunta
- Asukkaiden osallistaminen suunnitteluun ja kehittämiseen sekä maankäytön toimenpideohjelman toteuttaminen vuorovaikutteisesti (nuoret, yrittäjät)	Kunta
- Sappeen kehittäminen kehityskuvan periaatteiden mukaisesti (mm. loma-asumisen edistäminen, uudet virkistysyhteydet jne.)	Kunta, Sappeen toimijat
- Maankäytön toteuttamissuunnitelma vuorovaikutteista työvälineitä hyödyntäen	Kunta

Kehityskuvatyön toteutumista seurataan jatkuvasti ja sitä päivitetään säännöllisesti. Seurannassa kehitystä tulee arvioida suhteessa kehityskuvalle asetettuihin tavoitteisiin ja toimenpiteisiin. Kehityskuvan seurannasta ja päivittämisestä päätetään kunnassa. Seuranta suositellaan tehtävän vuositasolla ja päivittäminen esimerkiksi valtuustokausittain.

Seuranta voidaan toteuttaa mm. käyttämällä seuraavia seuranta-/arviointikysymyksiä

1) Miten kehityskuvatyössä esiin nostetut toimenpiteet ja tavoitteet ovat toteutuneet? Miten toimenpiteet ja tavoitteiden toteutuminen ovat vaikuttaneet asumiseen, elinkeinoihin ja palveluihin tai virkistykseen ja matkailuun?

2) Miten maankäyttö on muuttunut? Onko yhdyskuntarakenteessa tapahtunut merkittäviä muutoksia? Ovatko muutokset kehityskuvan tavoitteiden mukaisia? (yleisindikaattori)

3) Mitä mieltä sidosryhmät ovat kehityksestä? Aukkaat, yrittäjät, luottamushenkilöt jne.

Yleisindikaattorit voivat olla sekä laadullisia että määrällisiä. Indikaattorien avulla voidaan arvioida kehityskuvatyön toteutumista sekä sille asetettuja tavoitteita. Seurantaindikaattoreita ovat ennen kaikkea tilastot ja paikkatieto. Yleisindikaattoreita, joilla kehitystä voidaan kuvata, ovat mm. asukasluvu, ikärakenne, muuttotase, rakentaminen, myönnetyt rakennusluvut ja talotyypijakauma, loma- ja muu vapaa-ajan asuminen, yritysten lukumäärä ja toimialajakauma, matkailun kehitys (matkailutulo, yöpymisten määrä, käyttöasteet), työpaikkojen lukumäärä ja toimialajakauma, työpaikkaomavaraisuus, työllisyys ja kuntatalous.



Kehityskuvatyön päivityksen yhteydessä olisi hyvä tarkastella myös mm. seuraavia indikaattoreita:

- ❖ Palveluverkkotarkastelu: palvelujen saavutettavuuden muutokset, tarve ja käyttö
- ❖ Liikenteen ja liikkumisen seuranta: kävelyn ja pyöräilyn osuuden ja muut liikennetilastot, joukkoliikenteen palvelutason kehitys, kehittämistarpeet, hankkeet ja investoinnit
- ❖ Alueellisen kilpailukyyn indikaattorit: innovaatiotoiminta (mm. T&K-menot), yritysten kilpailukyky, investoinnit jne.
- ❖ Hyvinvointi-indikaattorit: Sidosryhmäselvitykset kuten asukas-tyytyväisyyskysely ja yrityskysely, hyvinvointitilastot (esim. SOTKANet)

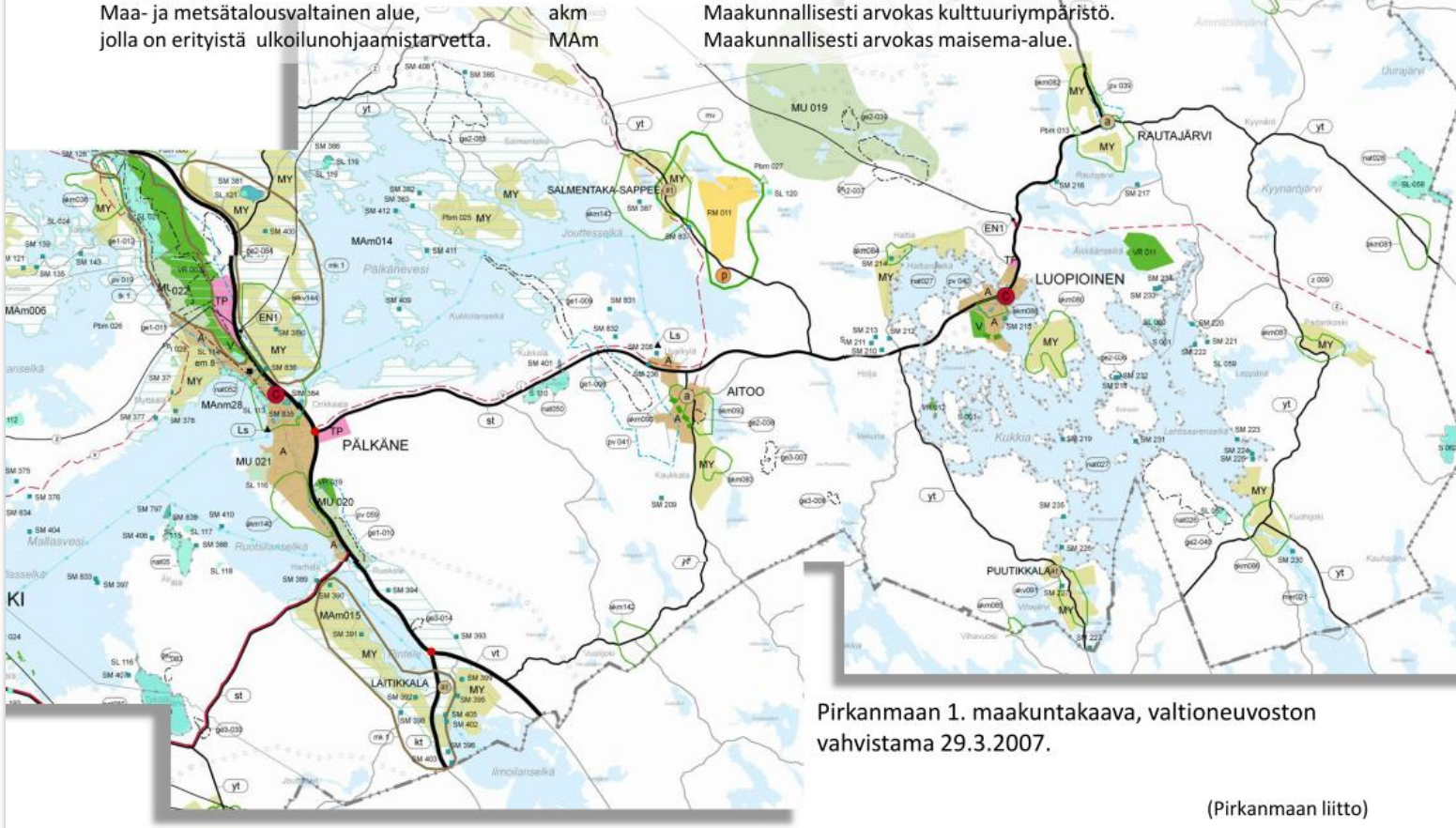


LIITTEET

Taajamatoimintojen alue.
Paikalliskeskus.
Keskustatoimintojen alue, kohdemerkintä.
Paikallistasosien kunnan keskus.
Työpaikka-alue.
Virkistysalue.
Retkeily- ja ulkoilualue.
Matkailupalvelujen alue.
Suojelualue.
Maa- ja metsätalousvaltainen alue,
jolla on erityistä ulkoilunohjaamistarvetta.

MY
SM
ge
pv
tk1
mk1
pv
akv
akm
MAM

Maatalousalue, jolla on erityisiä ympäristöarvoja.
Merkinnällä osoitetaan muinaismuistolain rauhoittamia
muinaisjäännösalueita tai -kohteita.
Arvokas geologinen muodostuma.
Vedenhankinnan kannalta tärkeä pohjavesialue.
Teknisen huollon kehittämisen kohdealue.
Maaseutuelinkeinojen kehittämisen kohdealue.
Vedenhankinnan kannalta tärkeä pohjavesialue.
Valtakunnallisesti arvokas kulttuuriympäristö.
Maakunnallisesti arvokas kulttuuriympäristö.
Maakunnallisesti arvokas maisema-alue.



Pirkanmaan 1. maakuntakaava, valtioneuvoston vahvistama 29.3.2007.

(Pirkanmaan liitto)



Rakennemallivaihtoehtojen vaikutusten arvioinnin tiivistelmä.



Vaikutukset alue- ja yhdyskuntarakenteeseen

VE 0 HAJAMALLI

Yhdyskuntarakenteeltaan hajautunut (asuminen) ja monikeskuksinen (palvelut ja työpaikat). Asuinrakentamiselle ei ole erityisiä kasvusuuntia, palvelut vähenevät eikä uusia työpaikkoja ei synny. Mallista puuttuu suunnitelmallisuus. Väkiluvun on kasvu vaihtoehtoista alhaisin.

Vaikutukset liikenteeseen ja liikkumistarpeeseen

Ei merkittäviä parannuksia joukko liikenteen, kevyen liikenteen tai henkilöauto-liikenteen toimivuuteen. Yksityisauton käyttö säilyy entisellään tai kasvaa jos joukkoliikennettä ei kehitetä. Liikenneturvallisuus on osin heikko vanhoilla tieosuuksilla.

Vaikutukset yhdyskunta-talouteen

Asuinrakentamista ei ohjata, tonttipula jatkuu. Ei suuria panostuksia uuden infran tai liikenneyhteyksien rakentamiseen. Positiivinen väestönkasvu lisää kunnan verotuloja, vaikkakin ikärakenne on vinoutunut.

Vaikutukset maisemaan, kaupunkikuvaan, jne.

Ei suuria vaikutuksia maisemaan tai kaupunkikuvaan. Pälkäne säilyy entisellään.

VE 1 HELMINAUHA

Yhdyskuntarakenne eheytyy. Asutus, palvelut ja työpaikat sijoittuvat nykyiseen rakenteeseen. Asutus kehittyvä pääväylien varsilla tarjoten monipuolisia asumisvaihtoehtoja. Mallissa väkiluku kasvaa eniten ja asumisen lisäinvestointien tarve suuri.

Liikenneyhteydet kehittyvät pääväylillä. Joukkoliikenteen toimivuus paranee Tampereen ja Hämeenlinnan suuntiin). Palvelujen ja asutuksen keskittyminen päätaajamiin vähentää liikkumisen tarvetta. Liikenneturvallisuus paranee päätiellä.

Rakentaminen sijoittuu osaksi nykyistä rakennetta, mikä on taloudellisesti tehokkainta. Kunnalle aiheutuu kustannuksia investoinneista infraan ja maanhankinnasta. Tuloja syntyy tonttien myynnistä ja verotulot kasvavat. Palvelut järjestetään kustannustehokkaasti.

Taajamien imago paranee ja taajamakuva paranee pääväylien varrella.

VE 2 LAKELAND

Rakenne samanaikaisesti eheytyy ja hajautuu. Yhdyskuntarakenne on monikeskuksinen. Asutus keskittyy suurimpiin taajamiin ja niiden läheisille ranta-alueille, jossa asumisen lisäinvestointeja. Työpaikat ja palvelut keskittyvät päätaajamiin ja suurimpiin kyliin. Mallissa väkiluvun kasvu on toiseksi suurinta.

Kevytliikenneyhteydet paranevat taajamien ja rantojen läheisyydessä. Ranta-alueiden kehittäminen lisää henkilöautoliikennettä. Liikenneturvallisuus osin heikko vanhoilla tieosuuksilla mutta paranee kevytliikenteen osalta. Tietoliikenneyhteydet kehittyvät

Rakentaminen ranta-alueille on tehotonta ja aiheuttaa kustannuksia mm. tieverkon, vesireittien ja matkailualueiden kehittämisestä. Kunta saa lisätuloja tonttien myynnistä ja verotulot kasvavat tulomuuton ansiosta.

Maisema muuttuu erityisesti taajamien läheisillä ranta-alueilla. Kaupungin imago korostuvat uudet ranta-alueet sekä vapaa-ajan ja lomailun mahdollisuudet.

VE 3 YHTEISÖT JA LAPSET

Rakenne eheytyy osin nykytilanteeseen nähden. Asutus ja palvelut kehittyvät erityisesti nykyisten koulukylien läheisyydessä. Virkistysalueet sijoittuvat kylärakenteen läheisyyteen. Mallissa väkiluvun kasvu on kolmanneksi suurinta. Asumisen lisäinvestointien tarve ei suuri.

Kevyen liikenteen yhteyksiä kehitetään kylien välillä ja joukkoliikennettä päätiestöllä. Henkilöautoliikenne voi kasvaa. Liikenneturvallisuus osin heikko vanhoilla tieosuuksilla mutta paranee kevytliikenteen osalta. Tietoliikenneyhteydet kehittyvät

Hajautuneesta rakenteesta ja palvelujen hajautetusta järjestämisestä aiheutuu lisäkustannuksia kunnalle. Verotulojen kasvua syntyy lapsiperheiden muutosta kuntaan.

Palvelukylien säilyminen elävänä asuinympäristönä muokkaa Pälkäneen imagoa ja houkuttaa lapsiperheitä kuntaan. Vaikutukset ulottuvat kulttuuriympäristöihin ja maisemaan.



Vaikutukset ihmisten elinoloihin ja elinympäristöön

Palveluiden järjestämisen epätaloudellisuus voi vaikuttaa niiden vähentämiseen. Pälkäneen viihtyvyys tai vetovoimaisuus ei kasva. Melu ja saastehaitat eivät lisäänty.

Uudet asuin ympäristöt ja vaihtoehtojen tarjoaminen kaupunkiasumiselle houkuttelee uusia nuoria asukkaita. Asukasmäärän suurempi kasvu tuo positiivista virettä kunnan elämään. Melusta ja päästöistä voi olla haittaa pääväylien varrella.

Monipuoliset ja vetovoimaiset ranta-asumisen mahdollisuudet houkuttelevat muuttajia kaupungeista. Vapaa-ajan asumisessa korostuu yhteisöllisyys. Paine rantojen virkistyskäyttöä kohtaan kasvaa.

Palvelukylät ovat vetovoimaisia asuin ympäristöjä erityisesti lapsiperheille. Pälkäne profiloituu asuinkuntana, jossa tarjolla on turvallisia ja monipuolisia palveluja sisältäviä kyläympäristöjä. Yhteisöllisyys ja yhdessä tekeminen korostuvat.

Vaikutukset palveluihin elinkeinoelämään ja kilpailukykyyn

Alueen palvelut vähenevät. Elinkeinorakenne säilyy kapeana ja eikä uusia, työllistäviä investointeja ole odotettavissa.

Palvelut järjestetään keskitetysti. Pääpalvelukeskus Onkkaala; palvelukyliä Aitoo ja Luopioinen. Uusia työpaikkoja ja palveluja syntyy ”portteihin”. Pälkäneen elinvoimaisuus kasvaa uusien investointien myötä. Sappee kehittyy vahvana matkailukeskuksena, matkailupalveluja ja markkinointia lisätään myös taajamissa ja ”porteissa”.

Palvelut järjestetään pistemäisesti. Onkkaala on pääpalvelukeskus, mutta myös muiden taajamien palvelut kehittyvät. Matkailu ja vapaa-ajan palvelut kehittyvät Pälkäneellä ja palvelujen kehityksessä syntyy myös uusia työpaikkoja.

Peruspalvelut ovat kuntalaisia lähellä ja hyvin saavutettavissa. Maaseutu säilyy elinvoimaisena ja uudistuvaan maatalouteen syntyy myös uusia työpaikkoja. Etätömahdollisuudet paranevat. Pälkäneen kilpailukyky kehittyy heikommin kuin muissa vaihtoehtoissa hajanaisesta rakenteesta johtuen.

Vaikutukset matkailuun ja virkistysmahdollisuuksiin

Kunnassa ei erityisesti panosteta matkailun kehittämiseen. Sappee toimii itsenäisenä matkailukeskuksena omillaan.

Sappeeta kehitetään ympärivuotisenä matkailu- ja virkistyskohteena sekä osa-aikaisen ja pysyvän asumisen alueena. Saavutettavuus paranee ja matkailun kapasiteetti kasvaa.

Vesistöihin tukeutuva matkailu ja rantojen virkistyskäyttö kasvavat. Sappeen kesämatkailun kehittämiseen investoidaan ja vapaa-ajan asukkaat ovat merkittävä asiakasryhmä. Osa vapaa-ajan asumisesta muuttuu pysyväksi. Virkistysyhteyksiä kehitetään.

Sappeen matkailukeskuksen ja kylien matkailupalvelut verkottuvat. Kattavat tietoliikenneyhteydet parantavat matkailun toimintaedellytyksiä. Kyliä kehitetään lasten ja nuorten vapaa-ajan toiminnan keskuksina. Virkistysyhteyksiä kehitetään

Ekotehokkuus ja ilmasto-vaikutukset

Nykyinen hajautunut rakenne on ekotehokkuudeltaan heikko.

Täydentävän rakentamisen osuus suurin. Toiminnot sijoittuvat pääliikenneväylien läheisyyteen, mikä hillitsee liikkumistarvetta ja parantaa joukkoliikenteen kehittämismahdollisuuksia. Liikkumistarvetta lisäävät uusi yritys toiminta ja kasvava matkailu.

Taajamissa täydentävää rakentamista. Ranta-rakentaminen hajauttaa yhdyskuntarakennetta, mikä lisää haitallisia ilmastovaikutuksia. Henkilöautoliikenne kasvaa nykyisestä.

Maankäytön ohjaaminen lähelle kylien palveluja tiivistää kylärakenteita ja vähentää liikkumistarvetta. Paikalliset energiaratkaisut ja ekologisuuksia tukeva asuminen vähentävät haitallisia ilmastovaikutuksia.

Vaikutukset luontoon ja luonnonvaroihin

Ei merkittäviä muutoksia.

Asumisen keskittyminen pääväylien varsille ja täydentävästi vähentää muualla luonnon ympäristöön kohdistuvaa painetta. Uusi rakentaminen ei kohdistu luonnonarvoiltaan merkittävälle alueelle.

Lisääntyvä loma-asuntojen rakentaminen ranta-alueilla voi heikentää paikallisesti luonnon ympäristön arvoja ja luonnon monimuotoisuutta.

Kyläasuminen toteutetaan luonnon ympäristöarvojen mukaisesti ja luonnonvaroja hyödynnetään





Esimerkkejä kehityskuvan vaikutusten arvioinnin kartta-analyyseistä.

RANTARAITTI 2025 JA VÄESTÖN SIOITTUMINEN 2010

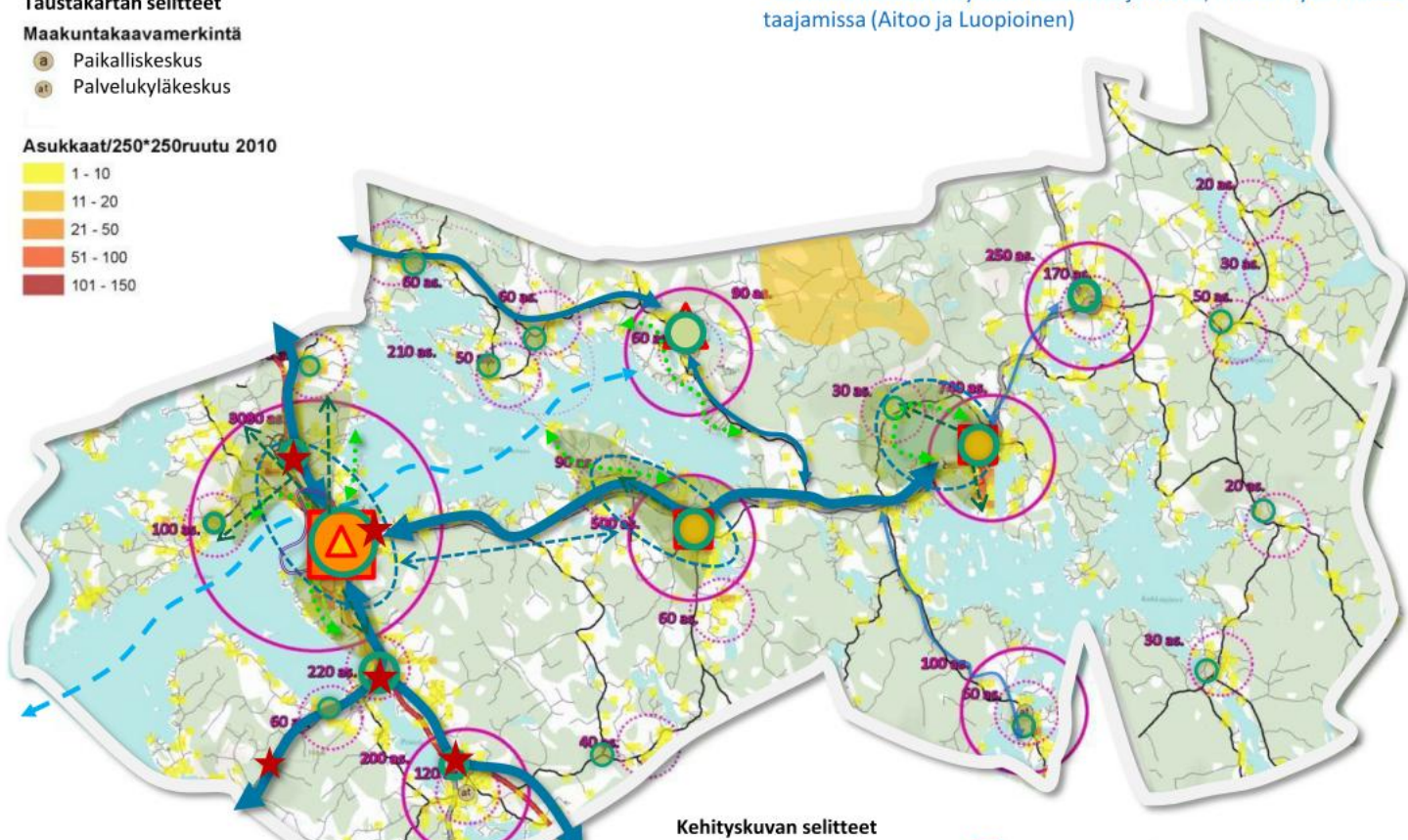
Taustakartan selitteet

Maakuntakaavamerkintä

- Paikalliskeskus
- Palvelukyläkeskus

Asukkaat/250*250ruutu 2010

- 1 - 10
- 11 - 20
- 21 - 50
- 51 - 100
- 101 - 150



- Rantaraitin mukainen kehitys tukee nykyisiä suurimpia asumisen keskittymiä
- Yhdyskuntarakenne eheytyy keskustataajamassa ja sen läheisyydessä sijoittamalla uutta asumista nykyiseen rakenteeseen tai sen läheisyyteen
- Väkiluku kasvaa erityisesti keskustaajamassa, mutta myös muissa taajamissa (Aitoo ja Luopioinen)

Kehityskuvan selitteet

- Asumisen kehittämisvyöhyke
- Asumisen keskus
- Asumisen kasvusuunnat
- Palvelukeskus
- Palvelukylä
- Matkailukeskus
- Uusi yritysalue
- Kehitettävät pääliikenneyhteydet
- Kehitettävät kevyen liikenteen ympäristöt
- Rantaraitit
- Kehitettävät vesistöyhteydet

Maastotietokanta/Maannmittauslaitos Pälkäneen k. : tieto: Tiestä / Road/Liikennevirasto 2011
 YKR /Tilastokeskus & SYKE; Taustakartta /World Image
 Tekijä SHar, AIRIX Ympäristö OY 09/2012

Käytettävissä vain Powerpoint-esityksenä

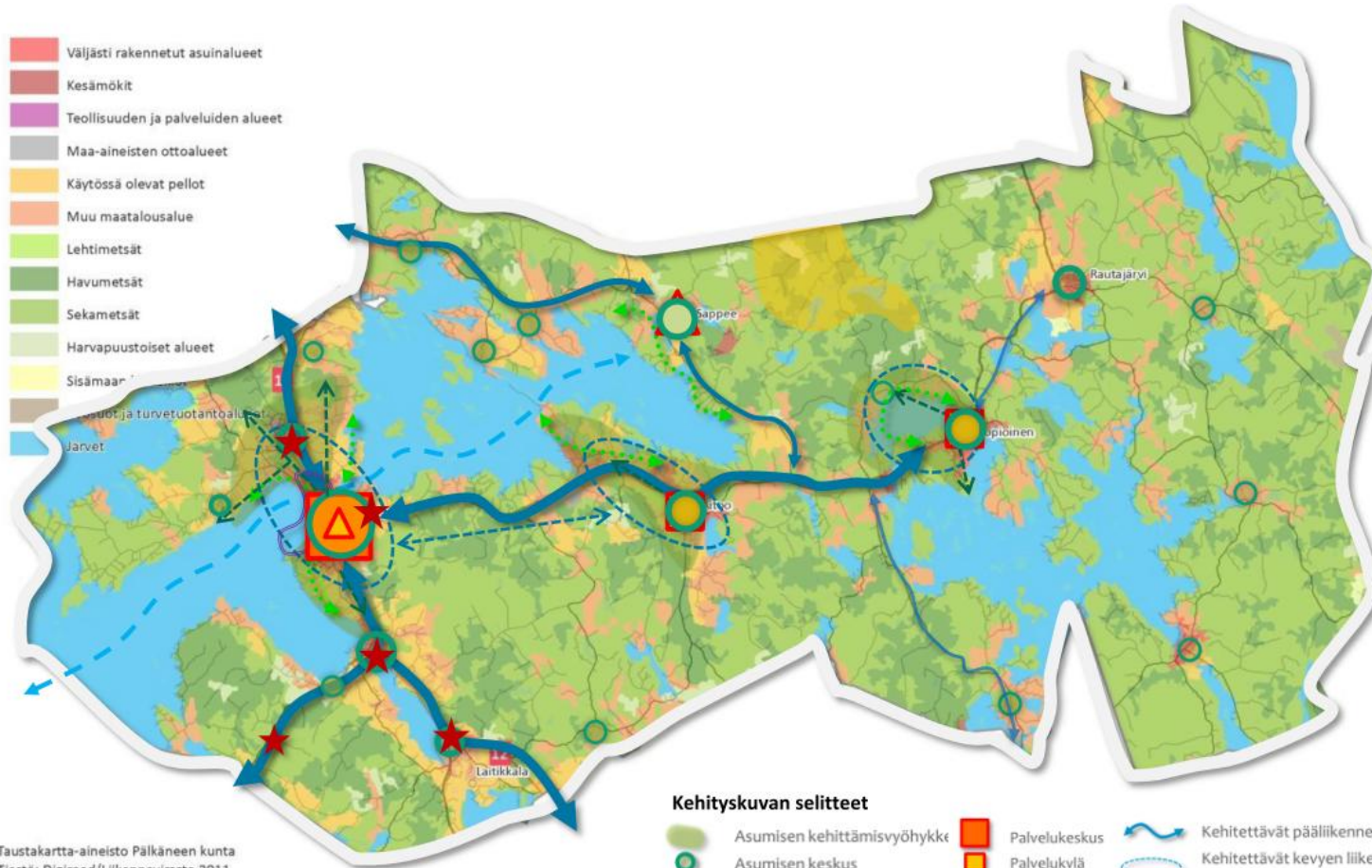
VAIKUTUSTEN ARVIOINTIA



RANTARAITTI 2025 JA MAANKÄYTTÖ 2006

- Taajamien laajenemisaalueet sijoittuvat osin käytössä oleville peltoalueille, muille maatalousmaille sekä metsäalueille väljästi rakennettujen asuinalueiden läheisyyteen
- Kehitettävät rantayhteydet sijoittuvat nykyisen tieverkon läheisyyteen

- Väljästi rakennetut asuinalueet
- Kesämökki
- Teollisuuden ja palveluiden alueet
- Maa-aineisten ottoalueet
- Käytössä olevat pellot
- Muu maatalousalue
- Lehtimetsät
- Havumetsät
- Sekametsät
- Harvapuustoiset alueet
- Sisämaantieteelliset
- Maatalous- ja turvetuotantoalueet
- Järvet



Kehityskuvan selitteet

- Asumisen kehittämisvyöhykkeet
- Asumisen keskus
- Asumisen kasvu-suunnat
- Palvelukeskus
- Palvelukylä
- Matkailukeskus
- Uusi yritysalue
- Kehitettävät pääliikenneyhteydet
- Kehitettävät kevyen liikenteen ympäristöt
- Rantareitit
- Kehitettävät vesistöyhteydet

Taustakartta-aineisto Pälkäneen kunta
Tiestö: Digiroad/Liikennevirasto 2011
CLC2006 (Oiva)
Tekijä SHar, AIRIX Ympäristö OY 08/2011

Käytettävissä vain Powerpoint-esityksenä

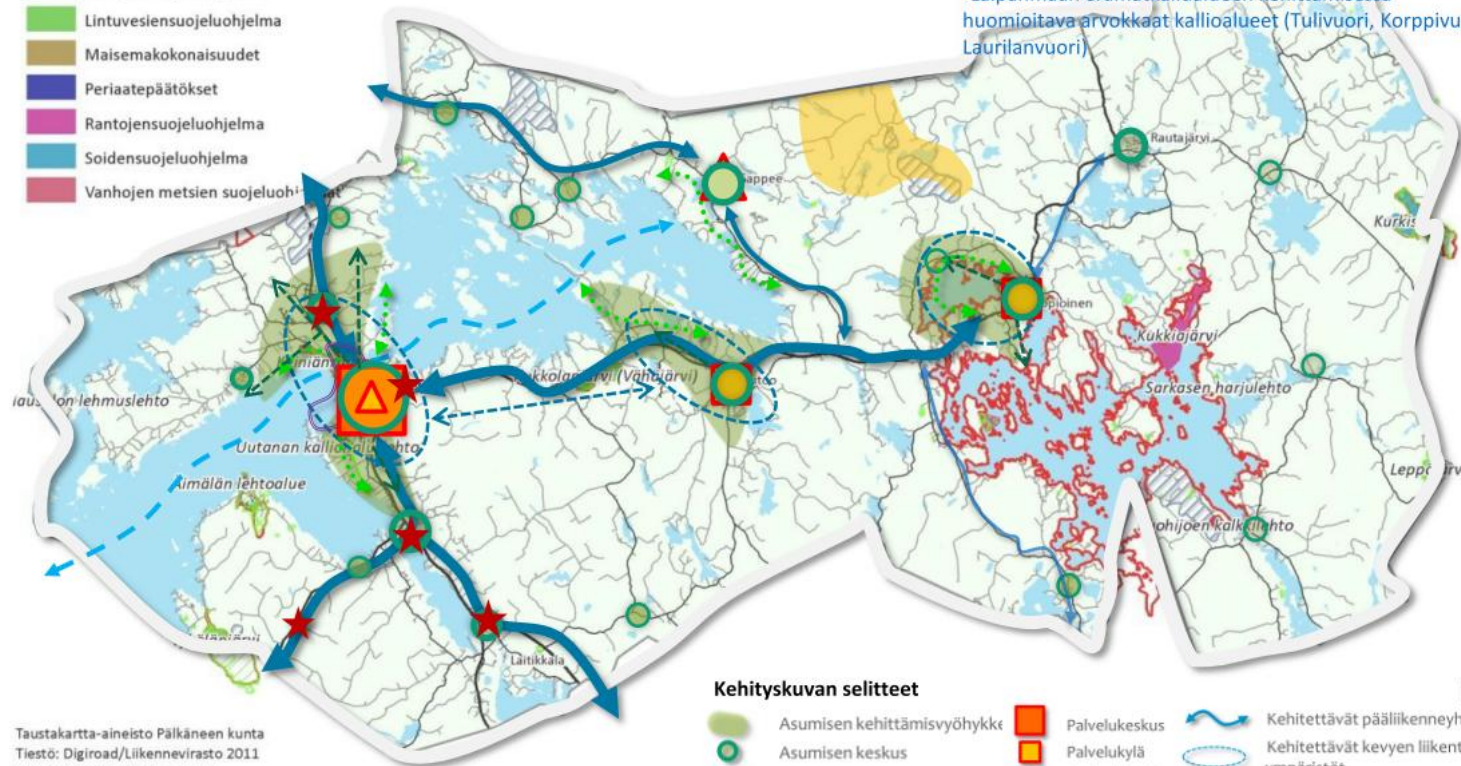
RANTARAITTI 2025 JA LUONNONSUOJELU 2012

Luonnonsuojeluohjelmat

- Harjunsuojeluohjelma
- Kansallis- ja luonnonpuistojen kehittämisohjelma
- Lehtojensuojeluohjelma
- Lintuvesiensuojeluohjelma
- Maisemakokonaisuudet
- Periaatepäätökset
- Rantojensuojeluohjelma
- Soidensuojeluohjelma
- Vanhojen metsien suojeluohjelma

- Yksityinen luonnonsuojelualue
- Valtion luonnonsuojelualue
- Koskien suojelualue

- Naturakohteet
- Arvokas kallioalue



Taustakartta-aineisto Pälkäneen kunta
Tiestö: Digiroad/Liikennevirasto 2011
Luonnonsuojelu (Oliva-palvelu)
Tekijä SHar, AIRIX Ympäristö OY 08/2011

Käytettävissä vain Powerpoint-esityksenä

Kehityskuvan selitteet

- Asumisen kehittämisvyöhyke
- Asumisen keskus
- Asumisen kasvusuunnat
- Palvelukeskus
- Palvelukylä
- Matkailukeskus
- Uusi yritysalue
- Kehitettävät pääliikenneyhteydet
- Kehitettävät kevyen liikenteen ympäristöt
- Rantareitit
- Kehitettävät vesistöyhteydet

•Uudet kehitettävät asuinalueet eivät vaaranna luonnonsuojelualueiden luontoarvoja

•Huomioitavia kohteita ovat

- Maaseutupuisto Natura-alueella
- Asumisvyöhyke ja rantareitistön kehittäminen Kukkijärven Natura-alueen läheisyydessä (ei rajoituksia virkistyskäyttöön)
- Keskustaajaman asumisvyöhykkeen alueella Keiniänrannan, Syrjäharjun yksityinen luonnonsuojelualue sekä Koivulahden tervaleppäkorpi (yksityinen luonnonsuojelualue). Keiniönranta kuuluu lisäksi soidensuojeluohjelmaan
- Laipanmaan erämatkailualueen kehittämisessä huomioitava arvokkaat kallioalueet (Tulivuori, Korppi vuori-Laurilanvuori)

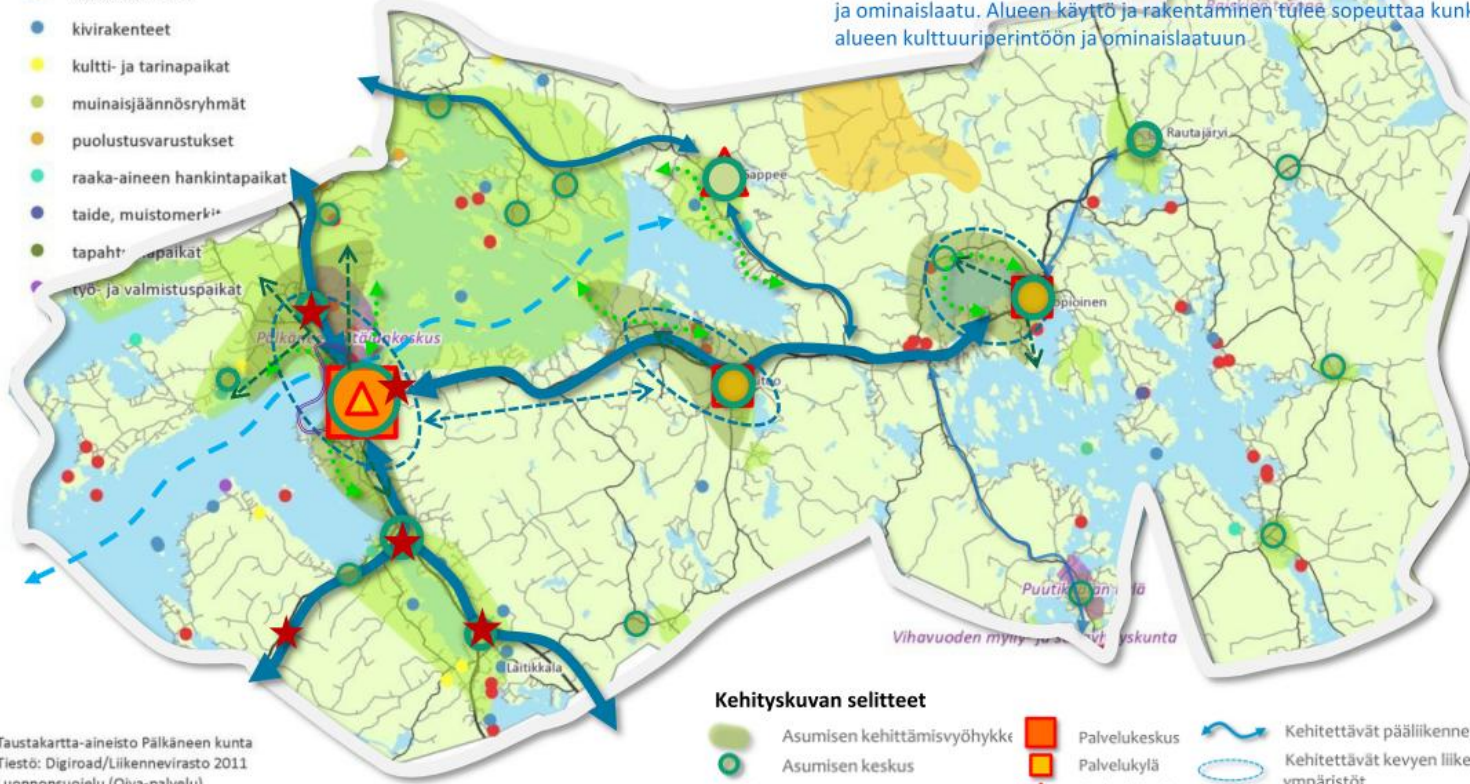
VAIKUTUSTEN ARVIOINTIA

RANTARAITTI 2025 JA KULTTUURIYMPÄRISTÖ 2012

Muinisjäännökset

- asuinpaikat
- hautapaikat
- kirkkorakenteet
- kivirakenteet
- kultti- ja tarinapaikat
- muinisjäännosryhmät
- puolustusvarustukset
- raaka-aineen hankintapaikat
- taide, muistomerkit
- tapahtumapaikat
- työ- ja valmistuspaikat

- Valtakunnallisesti merkittävä kulttuuriympäristö (RKY2010)
- Kulttuuriympäristön tai maiseman vaalimisen kannalta tärkeä alue



Kehityskuvan selitteet

- Asumisen kehittämisvyöhyke
- Asumisen keskus
- Asumisen kasvusuunnat
- Palvelukeskus
- Palvelukylä
- Matkailukeskus
- ★ Uusi yritysalue
- Kehitettävät pääliikenneyhteydet
- Kehitettävät kevyen liikenteen ympäristöt
- Rantareitit
- Kehitettävät vesistöyhteydet

Taustakartta-aineisto Pälkäneen kunta
Tiestö: Digiroad/Liikennevirasto 2011
Luonnonsuojelu (Oiva-palvelu)
Tekijä SHar, AIRIX Ympäristö OY 08/2011

Käytettävissä vain Powerpoint-esityksenä Lisätietoja esim. http://www.palkane.fi/media/Osa_7B.pdf

•Rantaraitin kehittämisalueet sijaitsevat osin kulttuurisesti merkittävien ympäristöjen alueilla. Huomioitavia kohteita ovat

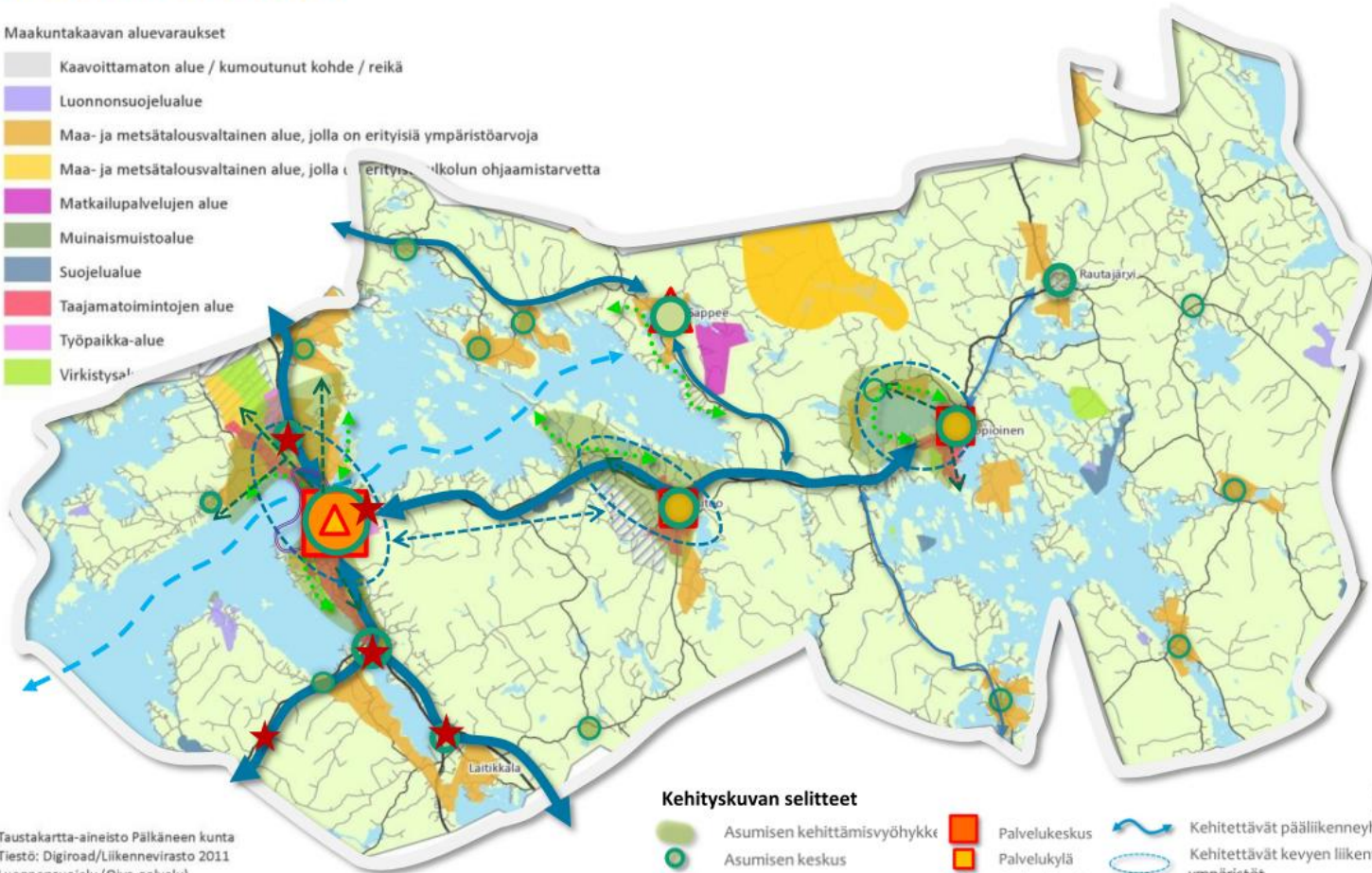
- Keskustaajaman ja sen lähialueiden kehittäminen (mm. asumisen kehittämisvyöhyke) maakunnallisesti arvokkaan maisema-alueella ja osin valtakunnallisesti arvokkaan kulttuuriympäristön (RKY 2012) alueella
- Aitoon, Luopioinen-Haltia, Rautajärvi-alueen kehittäminen maakunnallisesti arvokkaan kulttuuriympäristön alueella
- Muista asumisen keskuksista mm. Kuohijoki, Padankoski ja Sappee sijaitsevat maakunnallisesti arvokkaalla maisema-alueella
- Puutikkalan kylä valtakunnallisesti merkittävä kulttuuriympäristö
- Suunnittelussa, rakentamisessa ja käytössä on edistettävä kulttuuriympäristön arvojen säilymistä. Yksityiskohtaisemmassa kaavoituksessa on otettava huomioon kulttuuriympäristöjen kokonaisuus ja ominaislaatu. Alueen käyttö ja rakentaminen tulee sopeuttaa kunkin alueen kulttuuriperintöön ja ominaislaatuun



RANTARAITTI 2025 JA PIRKANMAAN MAAKUNTAKAAVAN ALUEVARAUKSET

- Tukee pääosin nykyistä Pirkanmaan maakuntakaavaa (1. maakuntakaava)
- Suunnittelussa huomioitavat alueet
 - Keskustaajaman asumisen kehittämisvyöhykkeen laajentuminen sekä Haltia-Luopioisen -alueen asumisen kehittämisvyöhyke sijaitsee osin maa- ja metsätalousvaltaisella alueella, jolla on erityistä ympäristöarvoa tai erityistä ulkoilun ohjaamistarvetta

- Maakuntakaavan aluevaraukset
- Kaavoittamaton alue / kumoutunut kohde / reikä
 - Luonnonsuojelualue
 - Maa- ja metsätalousvaltainen alue, jolla on erityisiä ympäristöarvoja
 - Maa- ja metsätalousvaltainen alue, jolla on erityistä ulkoilun ohjaamistarvetta
 - Matkailupalvelujen alue
 - Muinaisuistoalue
 - Suojelualue
 - Taajamatoimintojen alue
 - Työpaikka-alue
 - Virkistysalue



Taustakartta-aineisto Pälkäneen kunta
Tiestö: Digiroad/Liikennevirasto 2011
Luonnonsuojelu (Olva-palvelu)
Tekijä SHar, AIRIX Ympäristö OY 08/2011

Käytettävissä vain Powerpoint-esityksenä

Kehityskuvan selitteet

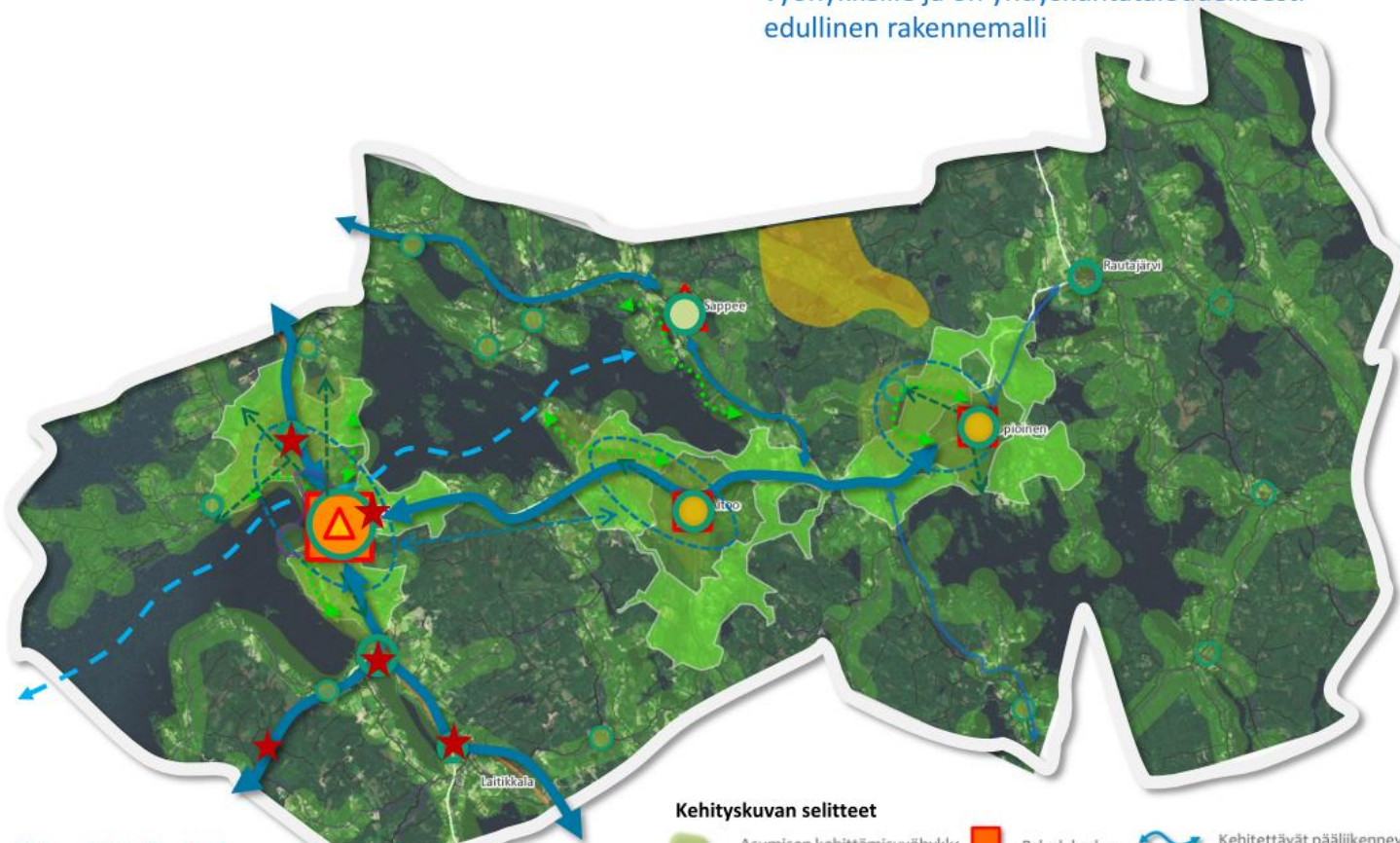
- Asumisen kehittämisvyöhykke
- Asumisen keskus
- Asumisen kasvuosuunnat
- Palvelukeskus
- Palvelukylä
- Matkailukeskus
- Uusi yritysalue
- Kehitettävät pääliikenneyhteydet
- Kehitettävät kevyen liikenteen ympäristöt
- Rantareitit
- Kehitettävät vesistöyhteydet

VAIKUTUSTEN ARVIOINTIA



RANTARAITTI 2025 JA EDULLISUUSALUEET

- Nykyiset taajama-alueet, taajamien lähialueet, kaavoitetut alueet
- Nykyinen infraverkosto, lähialueet (päätiestö, vesi- ja viemäriverkosto, jne.)
- Rantaraitti sijoittuu edullisimmille alueille ja vyöhykkeille ja on yhdyskuntataloudellisesti edullinen rakennemalli



Kehityskuvan selitteet

- | | | | | | |
|--|----------------------------|--|-----------------|--|---|
| | Asumisen kehittämisvyöhyke | | Palvelukeskus | | Kehitettävät pääliikenneyhteydet |
| | Asumisen keskus | | Palvelukylä | | Kehitettävät kevyen liikenteen ympäristöt |
| | Asumisen kasvusuunnat | | Matkailukeskus | | Rantaraitit |
| | | | Uusi yritysalue | | Kehitettävät vesistöyhteydet |

Käytettävissä vain Powerpoint-esityksenä

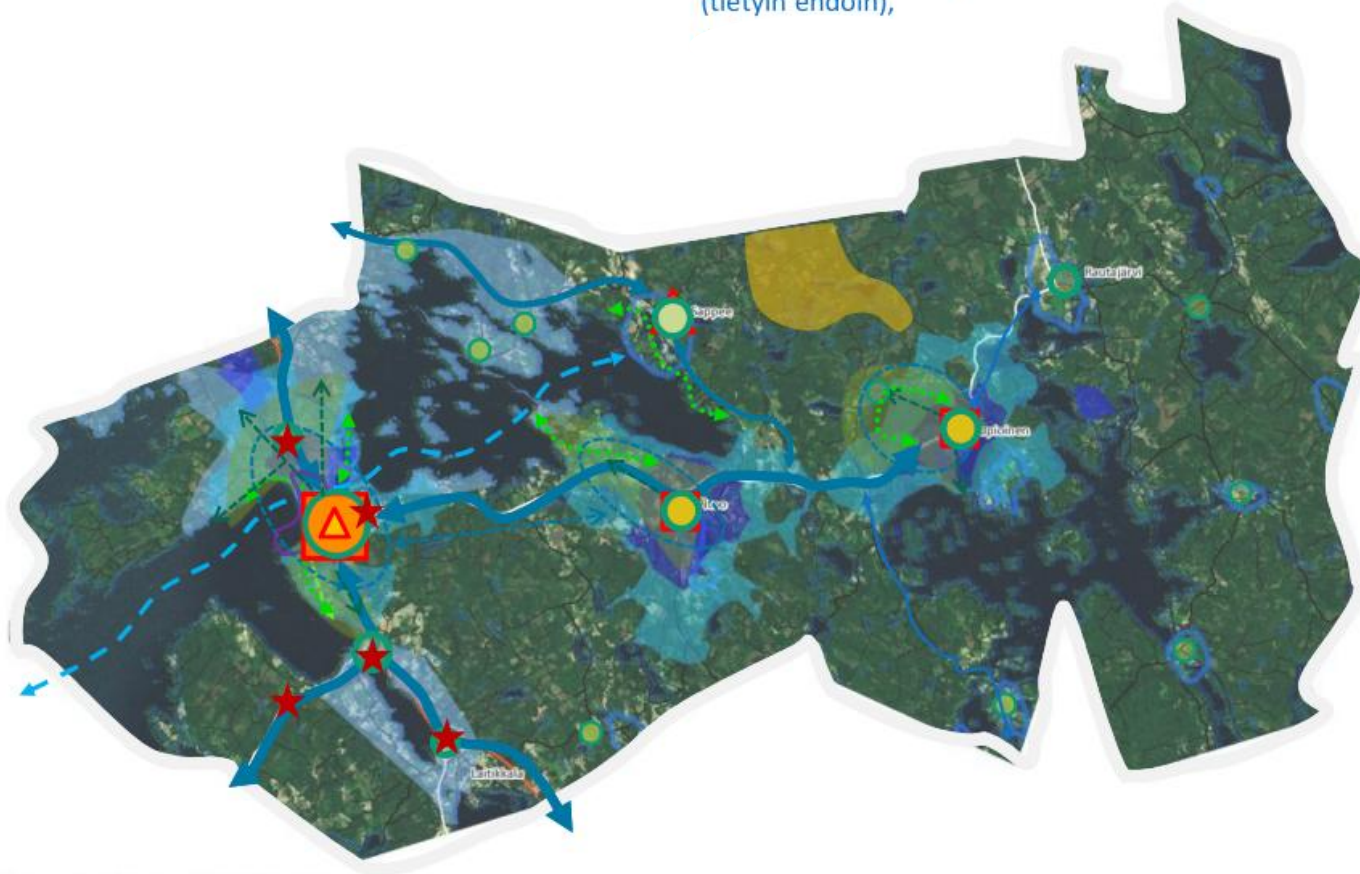
Maastotietokanta/Maanmittauslaitos Pälkäneen kunta
Tiestö: Digiroad/Liikennevirasto 2011
Tekijä SHar, AIRIX Ympäristö OY 04/2012

VAIKUTUSTEN ARVIOINTIA

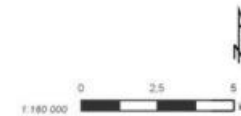


RANTARAITTI 2025 JA VETOVOIMA-ALUEET

- Pälkäneen kunnan vetovoimaisuutta merkittävästi ja houkuttelee kuntaan uusia yrityksiä ja tulomuuttajia
- Virkistysalueiden läheisyys
- Taajamat ja taajamien läheisyys
- Arvokkaat kulttuuri ja maisema-alueet ja niiden läheisyys (tietyin ehdoin),



Maastotietokanta/Maanmittauslaitos Pälkäneen kunta
Tiestö: Digiroad/Liikennevirasto 2011
Tekijä SHar, AIRIX Ympäristö OY 04/2012



VAIKUTUSTEN ARVIOINTIA